

Osudy našich sousedů v Písecké bráně

Unikátní výstavu, která mapuje životní příběhy občanů z Prahy 6 perzekuovaných během nacistické nebo komunistické totality lze navštívit až do 8. března.



více na str. 9

Jarní úklid



V březnu začíná velký jarní úklid. Stanoviště velkoobjemových kontejnerů sledujte na úřední desce na straně 10.

Harmonogram komplexního úklidu ulic a chodníků najdete na straně 13.



V Dejvicích je parkování stále ještě zadarmo. Většinou však není kam zaparkovat.

Placená stání? Sdělte svůj názor v anketě.

Dejvice jsou stále přeplněnější auty. Zaparkovat je téměř nemožné. Řešení? Parkovací zóny. Vedení radnice připouští, že placenému stání v zónách se Praha 6 zřejmě nevyhne. „Než však nabídneme řešení, jaký systém zavést, chceme znát názory občanů. Jejich zkušenosti, zvyklosti, způsoby jak auta využívají,“ říká starosta Tomáš Chalupa. Pomoci má anketa uvnitř listu na straně 11.

Systém zón placeného stání platí v Praze 1 a 2. V tomto roce jej zavedla Praha 3 a od března se k němu chystá Praha 7. „Lze očekávat, že se řidiči, kteří dosud parkovali v sedmé městské části, přesunou s auty do Dejvic a Bubenče. Podobně tomu bylo při zavedení placeného stání v Praze 2, kdy se začala masivně parkovat zadarmo v sousední Praze 10,“ obává se zhoršení situace radní pro dopravu Jan Záruba. „I Praha 6 musí začít hledat řešení, jak upřednostnit parkování rezidentů před těmi, kteří do Prahy dojíždějí,“ dodává.

Nejde však jen o problém Dejvic či Bubenče, kde je problém největší. Parkovací místa chybí na Bělohorské a v okolních ulicích v Břevnově i na sídliš-

tích. Radní Záruba přiznává, že nejsložitější otázkou bude rozhodnout, na jakém území by měly zóny vzniknout. Zavést na rozlehlém území Prahy 6 jednotný systém by sice bylo spravedlivé pro všechny, ale není to nezbytné. I z názorů, které lidé již zaslali radnici na adresu parkovani@praha6.cz vyplývá, že zejména obyvatelé těch částí Prahy 6, kde převládá individuální zástavba, by si placené stání před svým domem nepřáli. Naopak řada dejvických, kterých se nedostatek parkovacích míst nejvíce týká, myšlenku zavedení zón podporuje. „Právě proto chceme oslovit přímo občany, aby nám vyplněním anketního listku sdělili, jaké oni mají zkušenosti s parkováním nebo zda by byli ochotni si zakoupit roční parkovací kartu, která by je opravňovala zaparkovat v místě bydliště,“ vysvětluje Záruba. „Z toho důvodu je také nutné, aby do listku vyplnili adresu nebo alespoň část Prahy 6, kde bydlí.“ Vyplněné anketní listky mohou občané odevzdávat v některé z informačních kanceláří, přímo na radnici nebo jej zaslat poštou na adresu úřadu do 20. března.

(pokračování na str. 3)

RTC

**Papírenské a hygienické výrobky
Kancelářské potřeby – Drogerie – Obaly
Úklidové prostředky – Gastro a party výrobky**

**ŠIROKÁ NABÍDKA NEJEN PRO
PODNIKATELE, FIRMY A RESTAURACE**
(více jak 5000 položek)

DOPRAVA ZDARMA
(platí po celé Praze při objednávce nad 500 Kč s DPH)

SLEVY PRO PRODEJCE, E-SHOP

Nad Motolskou nemocnicí 1045/24

169 00 Praha 6 – Břevnov

pondělí – pátek 7.00 – 17.00 hod.

tel.: 233 352 806, 233 353 551, 233 354 685,
724 088 110, 724 088 111, fax: 233 355 068

e-mail: rtc@rtc.cz

www.rtc.cz

Slovo starosty

Tomáše Chalupy pro Šestku

Praha 7 zavedla parkovací zóny. Přijali jste nějaká konkrétní opatření v souvislosti s tím, že jde o sousední městskou část?

Nedomníváme se, že by ze dne na den lidé přestali v Praze 7 parkovat a všechna svá auta nechávali na území Prahy 6. V Praze 7 je tento systém na úplném začátku a potřebuje dolaďit celou řadu věcí. Rozhodně po tuto dobu nebudeme spát a čas využijeme právě k realizaci výzkumu, aby naši občané měli možnost říci své k otázce zavádění zón v Praze 6, ale třeba i právě k možným opatřením v souvislosti se situací, kdy u nás zatím zóny nejsou a u sousedů už ano.

Radnice Prahy 6 poměrně často využívá nástroje výzkumu veřejného mínění pro svá další rozhodování. Připravujete další témata kromě parkování?

Myslíme si, že nelze brát výsledky průzkumu za naprosto dogmatické, nicméně nelze je ani podceňovat. A lidé mají mít možnost promlouvat do opatření, která s nimi souvisí. Další témata nebudou už takového rozsahu jako výzkum parkování. Nejbližší další diskuse s lidmi prostřednictvím ankety bude například nad tím, jaký režim nastolit v areálu Ladronka. Podle toho pak také upravíme návštěvní řád. Připravujeme ale i diskusi nad městským mobiliářem, konkrétně podobou laviček a další.

Od začátku roku proběhly již dvě akce věnující se tématu, které je pro letošní rok příznačné – výročí událostí z let, která končila číslicí osm. Má radnice další překvapení?

Připomínat různá výročí Československé i České republiky, která navíc, a pro naši historii tak typicky, se často udály v letech s osmičkou na konci, budeme celý letošní rok. Proto také pouze na tento rok vznikla ad hoc komise, která právě na přípravách podobných akcí, jako byl filmový festival Magických osm nebo výstava Osudy našich sousedů, pracuje. V těchto chvílích dokončujeme celoroční kampaň „Osudové osmičky“, která připomene jednotlivé významné roky a události s nimi spojené. Vzhledem k úspěšné spolupráci se sdružením nezávislých novinářů Post Bellum při výstavě Osudy našich sousedů uvažujeme o další aktivitě v souvislosti se srpnem 1968. Ale podrobnosti bude ještě zpracovávat zmíněná komise.

Radní Holický odešel z funkcí, stal se úředníkem

Novým vedoucím odboru školství úřadu městské části Praha 6 se stal Jan Holický. Dnes již bývalý radní z tohoto důvodu rezignoval na funkce v zastupitelstvu i v radě městské části. Podle zákona jsou tyto funkce neslučitelné.

Radní Holický nastoupil na uvolněné místo po Pavlu Drtinovi, který se v polovině listopadu stal vedoucím odboru školství, mládeže a tělovýchovy magistrátu. „Nepodařilo se nám ve výběrovém řízení najít vhodného kandidáta. Školství je oblast, které se na radnici věnuji od roku 1998, kdy jsem se stal poprvé zastupitelem. Od té doby jsem byl nepřetržitě ve školské komisi, poté jsem měl školství na starosti jako radní. Cítím za tento rezort zodpovědnost,“ zdůvodnil své rozhodnutí Jan Holický. „Převzetí odboru po Pavlu Drtinovi, který jej vedl velmi dobře a měl velkou autoritu, je pro mne vývou,“ dodal Holický.

Uvolněné místo v zastupitelstvu po Janu Holickém zaujme za ODS Amalaine Diabová, která působila v zastu-

pitelstvu v minulém volebním období. V radě městské části se sníží počet radních uvolněných pro výkon funkce. To jsou radní, kteří pracují přímo na radnici. Naopak přibude jeden radní neuvolněný, který funkci vykonává při zaměstnání. Toho zastupitelé zvolí pravděpodobně na svém dalším zasedání v dubnu.

Resorty, které měl radní Holický na starosti, si mezi sebou rozdělili dosavadní radní. Oblast zdravotnictví a sportu a volného času převezl starosta Tomáš Chalupa. Oblast školství a část sociální problematiky má nyní na starosti místostarosta Jiří Fárek.

Nad sociálně-bytovou oblastí a problematikou týkající se seniorů převezme odpovědnost zastupitelka Kateřina Chalupová, která se tématem zabývá již několik let, nyní mimo jiné i jako předsedkyně komise. Funkci si bude vykonávat při současném zaměstnání.

Jan Holický byl zároveň členem jedenácti komisí rady. Uvolněné místo v komisích doplní jiní členové zastupitelstva.

Krátce

- Zastupitelé schválili v únoru příspěvek 350 tisíc korun pro městskou knihovnu, který je určen na provoz dejvické pobočky. Ta se potýká s extrémně vysokými provozními náklady a díky příspěvku může být zachována pro občany Prahy 6. Stejný příspěvek poskytla městská část knihovně i v loňském roce. Po dokončení výstavby Národní technické knihovny v Dejvicích se předpokládá, že se i dejvická pobočka přesune do těchto více vyhovujících prostor.

- Společnost Pélleova vila dostane půl milionový příspěvek na činnost Galerie Anderle. Částku schválili v únoru zastupitelé. Galerie v Pélleově vile vystavuje průřezové dílo obrazů, maleb a grafiky Jiřího Anderle, sbírku afrického umění a v dalších výstavních prostorách podporuje mladé výtvarníky. Schválení příspěvku komunističtí zastupitelé podmínili předložením zprávy o výsledné činnosti příjemce za tento rok, aby bylo možné posoudit, zda jsou peníze vynaloženy efektivně. Stejně tak učinili vloni, výsledná zpráva však bude v dispozici až v červnu.

Modernizovaná železnice z Kladna povede na Masarykovo nádraží

Modernizovaná železniční trať z Prahy do Kladna se zastávkou na ruzyňském letišti povede zřejmě ve stopě Buštěhradské dráhy. Konečnou stanicí bude Masarykovo nádraží. Navrhne to studie, kterou ministerstvo dopravy zadalo Dopravní fakultě ČVUT. Praha 6 návrh akceptuje.

Městská část Praha 6 již dříve požadovala, aby byly posouzeny všechny možné varianty vedení dráhy a požadovala také, aby vedení modernizované trasy bylo co nejšetnější k okolí.

„Výsledek studie Dopravní fakulty ČVUT, kterou připravovali experti na danou problematiku, budeme respektovat. Jsme rádi, že byla naše snaha na rychlé posunutí celé problematiky ze strany ministerstva dopravy a dalších subjektů, vyslyšena,“ říká starosta Tomáš Chalupa. „Doprava mezi Kladnem a Prahou, přes mezinárodní letiště v Ruzyni, je pro ministerstvo dopravy hlavní prioritou následujících let,“ uvedl ministr dopravy Aleš Řebíček.

Výsledky studie ČVUT schválili radní Prahy 6 na svém únorovém jednání. Akceptovali závěry posuzovatele variant, že nejvýhodnější se jeví trasa



ve stopě Buštěhradské dráhy s konečnou stanicí na Masarykově nádraží. K finální dohodě o vedení celé trasy a o podmínkách její realizace by mělo dojít na jednání zástupců ministerstva dopravy, magistrátu, naší městské části, Středočeského kraje, pražského dopravního podniku a Správy železničních dopravních cest.

Nadále se bude jednat o délce a způsobu řešení povrchové i podpovr-

chové úpravy a počtu zastávek. Starosta Tomáš Chalupa již předem požadoval, aby nová trasa byla k obyvatelům městské části co nejšetnější. „Podle plánovaných záměrů bude trať zasahovat do oblasti Prahy 6 z více než 80 procent své celkové délky na území Prahy. Proto jsem pro její výstavbu a vedení tratě požadoval, aby zajistila šetnost vůči obyvatelům městské části,“ říká Tomáš Chalupa.

Dopravní opatření se vyplatila – letos žádná smrtelná nehoda

Loňský rok začal v Praze 6 nelichotivou statistikou na silnicích. V lednu a v únoru na nejušnějších ulicích Patočkově a Evropské zemřeli dva lidé. Radnice Prahy 6 začala okamžitě jednat. Zdá se, že vynaložení desítek milionů korun na řadu bezpečnostních opatření se vyplatilo.

Doprava a s ní spojená bezpečnost účastníků silničního provozu byla v Praze 6 ústředním tématem celého uplynulého roku. Důvodem byla takřka hrozná statistika na dvou nejnebezpečnějších ulicích Prahy 6 – Evropské a Patočkově. Od roku 2005 do 2007 na těchto dvou ulicích zemřelo při nehodách 16 lidí a většinou se jednalo o srážku automobilu či motocyklu s chodcem. Radnice Prahy 6 proto sáhla k radikálnímu řešení a ve spolupráci s magistrátním odborem dopravy a policií připravila sadu opatření, která zvýšila bezpečnost chodců na nejrizikovějších místech obou ulic.

„Změny se dotkly prakticky každé křižovatky Evropské a Patočkově, ale také na Bělohorské. Nechci to zakřiknout, ale věřím, že i díky realizovaným opatřením nedošlo letos na těchto ulicích k žádné smrtelné dopravní nehodě,“ domnívá se starosta Tomáš Chalupa a dodává, že k tomu snad přispěla i loňská bezpečnostní kampaň „Dejte přednost životu“.

Ridiči dnes mohou zaznamenat více než desítku speciálních brzdových nástřiků Rocbinda, které zkracují brzdovou dráhu vozidel a jsou umístěny před přechody pro chodce, došlo k zintenzivnění veřejného osvětlení v okolí

křižovatek, rozšíření tramvajových ostrůvků na Evropské ulici v zastávkách Na Červeném vrchu, na stanici Dejvická a na Bělohorské stanici v zastávce Říčanova a současně s tím zde byla instalována nová celovýplňová zábradlí. „Jsem za to opravdu vděčná. Syn jezdí do školy sám a zastávka je mnohem bezpečnější, zvláště když je plná lidí. Tolik se o něj nebojím,“ říká paní Čeláková z Červeného Vrchu. „Navíc oceňuji i přítomnost městských strážníků u přechodu před školou. Myslím, že nejen na řidiče, ale i na děti to působí výchovně,“ dodává. Rozšíření dalších tramvajových ostrůvků připravuje dopravní podnik k realizaci na letošní rok. Městská část je ochotna se na akci finančně podílet dvaceti procenty.



Nejfrekventovanější zastávka na Evropské má zábradlí a rozšířenou refěž. Zúžila se vozovka o část jednoho pruhu.

Na Patočkově ulici během roku přibyla nová světelná signalizace. Zároveň neustále na vybraných úsecích probíhá bodové i průběžné měření rychlosti. Výrazně se tak zklidnila doprava na Evropské ulici na úrovni Vlastiny směrem do centra, kde dodržování padesátikilometrové rychlosti sledují kamery na stometrovém úseku. Totéž je na Bílé hoře. Výhledově by podobné měření mělo být instalováno v Patočkově ulici.

„Všechna tato opatření mají zabránit střetu chodce s autem. To je pro nás hlavní priorita,“ doplnil starosta Chalupa.

Letos se snaha o větší bezpečnost silničního provozu na ulicích Evropské a Patočkova završí výstavbou dal-

ších dvou světelných signalizací na Evropské u zastávky Nová Šárka (sídlíště Dědina) a v křižovatce s ulicí Vlastina (za McDonaldem). A do června tohoto roku budou mít další přechody pro chodce v těchto ulicích instalována světelná zařízení reagující na příchod chodce k přechodu.

Tři problematické lokality – úsek od tramvajové zastávky Červený vrch po křižovatku Evropská – Alžírská, úsek od křižovatky Evropská – Libocská po křižovatku Evropská – Vlastina a lokalita v okolí zastávky MHD Vypich byly nově zpracovány k dopravnímu řešení Ústavem dopravního inženýrství Praha a výsledky předány příslušným investorům, tj. Dopravnímu podniku a firmě Eltodo. S největší pravděpodobností bude řešením zúžení jízdních pruhů, rozšíření zastávek nebo jejich malé posunutí do bezpečnějšího místa.

Všechna realizovaná opatření stála zhruba 20 milionů korun. Většinu této částky hradilo hlavní město Praha, šestková radnice zaplatila dvacet procent nákladů.

Placená stání ...

(dokončení ze str. 1)

Radnice Prahy 6 si již dříve nechala zpracovat průzkum, který zjišťoval, kolik Středočechů přijíždí do Prahy a parkuje v Dejvicích. Podle poznávacích značek však není průzkum schopný rozpoznat, jak často a za jakým účelem jezdí do centra Prahy 6 například lidé z Hanspaulky, Břevnova, Vokovic nebo Ruzyně.

Přestože se o zavedení zón placeného stání živě diskutuje na diskusním fóru webu Prahy 6 a hovoří o něm i vedení radnice, reálné spuštění systému odhaduje radní Záruba v roce 2009. Je nutné vyřešit nejen otázku placených lokalit, ale i jejich dodržování. Radnice chce navíc využít zkušeností z jiných městských částí a poučit se z chyb.

Kde odevzdat anketní lístek:

Úřad MČ Prahy 6, Čsl. armády 23
IK Bělohorská 110, Břevnov
IK Čílova 9, Petřiny
IK Delta, Vlastina
IK V Sedlci 20

Termín odevzdání: 20. 3. 2008

Anketu najdete na straně 11.

Praha 6 vyjednává dohodu s letištěm

Vztahy mezi městskou částí a ruzyňským letištěm by měla vymezit dlouhodobá dohoda. Zastupitelé pověřili starostu Tomáše Chalupu, aby o podmínkách smlouvy jednal. Dohoda by měla stanovit do jaké míry a za jakých podmínek je Praha 6 schopná akceptovat rozvoj letiště a co se bude dít, pokud se městská část a letiště neshodnou.

„Nechceme dál postupovat salámovou metodou, kdy jednou podpoříme to, podruhé ono. Systémová dohoda má stanovit limity a mantinely, v rámci kterých je pro Prahu 6 rozvoj letiště přijatelný. Zároveň stanoví, jaké z toho bude mít městská část výhody či nevýhody a za co už zkrátka není ochotna jít,“ řekl starosta Tomáš Chalupa. Zastupitelé obdrželi jednostranný doku-

ment podepsaný ředitelem ruzyňského letiště Miroslavem Dvořákem. O něm však bude vedení radnice dále jednat, neboť obsahuje několik nedorozumění nebo sporných oblastí.

Městská část chce především zajistit, aby se problém hluku a zhoršení životního prostředí nepřesunul výstavbou paralelní dráhy z Bílé hory nad Babu a Hanspaulku. Podle Chalupy musí být také vyřešeno ekologické dopravní napojení letiště a centra města, aby nedocházelo k tomu soustavnému zatěžování narůstající dopravou přes Prahu 6. Podstatným bodem dohody má být princip řešení, pokud se městská část a letiště nedohodnou v oblasti poškozování životního prostředí. „Musíme řešit situaci, pokud se teorie vyplývající ze studií, nebude

shodovat s realitou a nalézt mechanismus, který zajistí, aby se z případných excesů nestal systém,“ dodal starosta. Mezi sporné body patří i způsob postoupení pozemků pro další rozvoj letiště. „Letiště je chce koupit, Praha 6 je chce naopak pouze pronajmout,“ říká koordinátorka strategického rozvoje městské části Jaroslava Trnková. Do jednání o dohodě se svými podněty, které předají starostovi, zapojí i ostatní zastupitelé.

Dohoda by měla být vyvrcholením dlouhodobého úsilí městské části o soužití s letištěm. Již v minulosti se podařilo vyjednat například omezení nočních letů přes Bílou horu nebo donutit letiště vytvořit generel, který je pro letiště závazným územně plánovacím dokumentem.

Ze zastupitelských klubů

Zastupitelské dny ODS

Se zastupiteli ODS se budete mít možnost se setkat každé úterý mezi 17 a 18 hod. v oblastní kanceláři ODS, Vítězné nám 13, v měsíci březnu takto:

4. 3. Václav Širl, radní, 11. 3. Veronika Vymětalová, 18. 3. Marie Kousalíková, 25. 3. Anna Řehořová, 1. 4. Jana Blažičková, zastupitelé.

Zastupitelské dny ČSSD

Zastupitelé ČSSD Pavel Bauman, Martin Pašník, René Pekárek (předseda Klubu zastupitelů ČSSD, předseda kontrolního výboru), Štěpán Stupčuk, Jan Šafr, Jaroslava Trnková (Koordinátor strategického rozvoje) jsou vám k dispozici 4. 3., 18. 3. a 9. 4. 2008 od 17.00 v místnosti č. 19 v přízemí budovy Úřadu městské části Praha 6, Čs.armády 23, a mimo tento den po předchozí domluvě na tel. 602 225 805, 602 218 519, 220 189 135, 220 189 186, příp. na obvodním sekretariátu ČSSD Praha 6: e-mail: OVV.Praha 6@cssd.cz, tel.: 230 510 887.

Zastupitelské dny SZ

Zastupitele za Stranu Zelených můžete kontaktovat na webových stránkách www.praha6.zeleni.cz. Kontakty na zastupitele: JUDr. Martin Soukup (předseda základní organizace) martin.soukup@zeleni.cz, 774 060 696, Ing. Petr Hrdina (předseda klubu zastupitelů) petr.hrdina@zeleni.cz, 777 187 500, Mgr. Petra Kolínská petra.kolinska@zeleni.cz, 776 552 022, Martin Skalský martin.skalsky@praha6.cz, 775 168 026.

Zastupitelské dny KSČM

Setkání občanů se zastupiteli KSČM lze dohodnout v sekretariátu OV KSČM v Zikově ul. č. 21, tel. 224 325 877 nebo 224 325 878, nebo přímo s jednotlivými zastupiteli: D. Gušlbauerová (Bubeneč, Dejvice, Ruzyně tel. 607 972 173), S. Hejduk (Červený vrch, Veleslavín, Vokovice tel. 603 746 155), I. Hruza (Břevnov, Petřiny, tel. 296 814 111), Z. Kubánek (Střešovice, Hanspaulka, Dědina, tel. 601 309 452).

Zastupitelské dny SNK Evropští demokraté

Ingrid Kejkrtová, radní pro oblast kultury a grantů, tel. 608 979 877, e-mail ikejkrto@praha6.cz, Jaroslava Hešíková, oblast majetku, školství, SNEO, tel.: 606 474 458, e-mail hesikova@volny.cz, Oldřich Kužilek, oblast přístupu k informacím, bezpečnosti, e-mail kuzileko@senat.cz, tel. 602 358 808. Neváhejte se na nás obrátit, pokud chcete něco změnit.

Sídlo kanceláře senátora Karla Schwarzenberga je od 1.11.2007 přestěhováno na tuto adresu: Bělohorská 165, Praha 6 – Břevnov (tramvaje č. 15, 22, 25 – stanice Břevnovský klášter – v domě Úřadu práce). Termín jednání si můžete domluvit s Mgr. Lucíí Weitzovou na tel. 233358503, 773553816 nebo na e-mailu schwarzenbergk@senat.cz.

Strážníci dopadli zloděje okapů

Zloděje měděných okapů, který řádl již delší dobu na Hanspaulce, dopadli v únoru strážníci městské policie. Posledním úlovkem, který se mu podařilo ukrást, byly nové okapy z tělocvičny Sokola.

O jeho dopadení se zasloužil obyvatel Hanspaulky, který v půl sedmé ráno volal na linku 156 a oznámil, že neznámý člověk strhává okapy z budovy. Na místo okamžitě vyrazila hlídka městské policie, kterou volající nasměřoval ke křoví, kde se muž měl mezitím skrýt. Strážníci u něj našli nejen

kus okapu, ale i dláto, šroubovák a zahradnické nůžky. Hlídka prohledala okolí a našla ještě další dva dvoumetrové sešlapané kusy okapu, které chtěl poberta zpeněžit ve sběrných surovinách. Strážníci muže zadrželi a předali policistům z vokovického oddělení státní policie.

V poslední době se kovové prvky ztráceli v oblasti Hanspaulky poměrně často, po dopadení zloděje by tak mohli mít její obyvatelé chvíli klid. A to nejen díky strážníkům, ale hlavně všímavému volajícímu.

Ulice dostanou „vysvětlivky“

Ulice v Praze 6 by mohly dostat „vysvětlivky“. Alespoň tak by se daly nazvat doplňkové cedule u názvů ulic, které nesou něčí jméno. V Praze 6 jich je něco přes dvě stě. Obyvatelé i návštěvníci ulic by se tak snadno dozvěděli něco o osobnostech, jejichž jmény se ulice honosí.

Například, že V. P. Čkalov byl sovětský letec, který přeletěl severní pól, ví možná málokdo. Nebo že jméno ulice Na Bateriích je spojeno s historickou událostí ostřelování Prahy pruskými vojsky. Někdy však není čím se chlubit. Například řada ulic na Petřinách nese jména po zakladatelích komunistické strany. „Volavka, Bouček, Chaloupecký a další, to jsou jména lidí spojených s komunistickou stranou,“ říká tiskový mluvčí radnice Martin Šalek a dodává: „Janouškova ulice je pojmenována po vlastizrádci,“ dodává. „Málokdo z občanů ví, po kom se jejich ulice jmenuje,“ zdůvodňuje záměr radnice Praha 6.

Měnit jména ulic však městská část kvůli administrativním komplikacím nechce a takto by se mohla elegantně vyrovnat s názvy, které jsou pozůstatostí komunistického režimu. Díky vysvětlivkám by nedocházelo k mylným domněnkám, že například Brunclíkova

ulice má něco společného s hrdinou Bruncvíkem, jehož socha stojí u Karlova mostu. „Stanislav Brunclík byl redaktor Rudého práva a instruktor ÚV KSČ,“ říká vedoucí odboru územního rozvoje Bohumil Beránek, který se nazvy ulic zabývá.

Nápad radnice se nelíbí komunistickým zastupitelům. „Mohu jenom z další zkušenosti z poslední doby dovozovat, že ty závěry, které tam budou napsány, budou neobjektivní,“ řekl v reportáži pro Českou televizi zastupitel Ivan Hruza. Bohumil Beránek však nesouhlasí. Vysvětlivky ke jménům by měly vycházet z Pražského uličníku renomovaných autorů Laštovky a Ledvinky. Dvoudílná unikátní encyklopedie vyšla v roce 1997 s 98 ve spolupráci s Archivem hlavního města.

K umístění některých cedulí bude muset radnice získat souhlas majitelů domů. Další otázkou je financování projektu. „Rádi bychom pro něj našli sponzory,“ řekl tiskový mluvčí Šalek. Cedule by se pak na domech mohly objevit už příští rok.

K nápadu šestkové radnice se chce připojit i Praha 8, která podobnou akci také připravuje. Informační tabulky u názvů ulic jsou například k vidění v Itálii nebo v Rakousku.

POZVÁNKA

**VELIKONOCE
V PÍSECKÉ BRÁNĚ**
9. – 24. 3.

Výstava o tradicích, velikonoční dílny

**ŠACHOVÝ TURNAJ
O POHÁR STAROSTY**
12. 3. od 8 hod.
ZŠ nám. Interbrigády

VZPOMÍNKA NA štkp. MORÁVKA
21. 3. v 15 hod.
Pránský most

**4. ROČNÍK
PETŘINSKÉHO POHÁRU**
29. 3. od 8 hod.
sportovní hala ZŠ Petřiny-jih
amatérská soutěž v aerobiku

Vandalové devastují zastávky na Petřinách

Zatímco lidé v Liboci se zatím marně domáhají nového přístřešku na autobusové zastávce v Drnovské ulici, na Vypichu a na Petřinách si jich pro změnu nevází. V zastávce Nad Markétou byla postavena nová čekárna, kterou vzápětí vytloukli vandalové.

Začátkem února vandalové vytloukli skleněné stěny nyní již znovu opravených čekáren společnosti JCDecaux na Vypichu a v Bělohorské a Anarské ulici. Zastávku Nad Markétou nechala opravit předloni městská část

za třicet tisíc korun, vše bylo záhy zničeno, vybitý laminát byl proto nahrazen ocelovými plechy za bezmála 20 tisíc korun. I ty zmizely a zbyla jen kovová kostra se střešou. Zde alespoň povalili zastávkový sloupek. Za tři týdny se situace opakovala znovu, zdemolován byl přístřešek v zastávce Anarská.

Místní lidé, kteří znají situaci na Petřinách, se domnívají, že vandaly jsou hosté nedaleké restaurace Na Hvězdě, kteří pod vlivem alkoholu po zavírací



době ničí městský mobiliář. „Devastace těchto čekáren se děje vždy v sobotu v noci a souvisí s uzavírací dobou v restauraci Na Hvězdě,“ domnívá se paní Svatava Demartini z Petřín.

Problémem se začaly zabývat i zastupitelské komise bezpečnosti a dopravy. Navrhují, aby se prostor častěji sledoval bezpečnostní kamerou, která je instalována na Vypichu. Radnice zároveň požádala o pomoc i městskou policii a státní policii, aby se v dané době zaměřila na oblast na Petřinách. Vyzývá také obyvatele Petřín, aby v případě, že budou svědky obdobných výtržností, ihned volali na linku 158 nebo 156.



Studie odvětrání tunelu bude přesnější

Výsledky nové studie na odvětrání budoucího městského okruhu komínem v prostoru Octárny ve Střešovicích budou hotovy o dva měsíce později. Studie měla být dokončena v únoru, ale termín se posunul na duben. Výsledky však budou přesnější.

Zpracovatel posudku se domnívá, že je třeba podklady pro posouzení vlivu odvětrání z městského okruhu v lokalitě Octárna doplnit ještě o zatížení okolních komunikací k době, kdy bude celý systém uveden do provozu. To znamená někdy v roce 2011. Za seriózní považuje komplexní posouzení stavu, který nastane v inkriminovaném roce, kdy se sečte vliv povrchové dopravy a vyfukovaných plynů z ventilace jedné části okruhu. „Upřesnění zadání je pro občany je velmi přínosné. Výduch nebude posuzován jen jako větrání do čistého ovzduší, ale jako větrání do prostředí, které je už zatíženo dopravou,“ sdělila koordinátorka strategického rozvoje pro Prahu 6 Jaroslava Trnková. Z těchto důvodů se termín dokončení studie posunul na začá-

tek dubna. Odbor městského investora navíc zadal studii, která na základě zkušeností z jiných tunelů, převážně v cizině, prověří případnou potřebnost výběru filtrů a způsob, za jakých podmínek by měly fungovat.

Na novém a nezávislém prověření výpočtů exhalací trvala Praha 6 a dožadovali se jí i obyvatelé Střešovic, kteří se stavbou větracího komínu Octárna nesouhlasí. Nový posudek zpracovávají odborníci, na nichž se shodli zástupci OMI i členové o. s. Životní prostředí Střešovice – Ořechovka. „Když budeme mít k dispozici výsledky obou studií, bude možné definitivně posoudit způsob odvětrání tunelu. Takto prověřené výstupy budou naprosto bezpečné a spolehlivé,“ doplňuje Jaroslava Trnková.

Pokud by výsledky studie prokázaly potřebu filtrace vzduchu, bude na to investor díky shromážděným zkušenostem připraven. Posunutí o dva měsíce podle Trnkové nehraje roli, protože stavba začne až v další fázi výstavby městského okruhu.

Úpravy na Hanspaulce začnou

V polovině března bude zahájena akce „zklidnění dopravy v ulici Na Pískách“.

Během tří měsíců dojde ke zvýšení vozovky v křižovatkách s ulicemi Sušická, Na Hanspaulce, Kulhánovská, Fetrovská, kde budou umístěny stavební prahy s přísvisceny přechody pro chodce a upraví se prostor u křižovatek.

Práce budou postupovat směrem od Matěje. Vozovka zůstane průjezdná, vždy bude uzavřena jen jedna polovina. Dopravu bude řídit světelná signalizace. Stavbu realizuje Technická správa komunikací a ze svého rozpočtu ji hradí městská část. Úpravy v ulici Na Pískách budou stát deset milionů korun.

Zpomalovací prahy a přísvisceny přechody na Hanspaulce:

- Na Pískách x Sušická
- Na Pískách x Na Hanspaulce
- Na Pískách x Kulhánovská
- Na Pískách x Fetrovská

Rozhovor s

Věroslavem Gebouským
předsedou komise územního rozvoje

Mohl byste ve stručnosti popsat, čím se Komise územního rozvoje zabývá a jaká mají její rozhodnutí vliv na městskou radu?

Komise územního rozvoje (dále KÚR) je poradním orgánem rady městské části. Její rozhodnutí mají pro radu doporučující charakter, nicméně za dobu mého předsednictví v komisi se nestalo, že by rada doporučení nepřijala. KÚR posuzuje žádosti o změny územního plánu, z hlediska potřeb Prahy 6, připravuje náměty pro nový územní plán hlavního města, vyslovuje se k urbanistickým a regulačním studiím a dává svá stanoviska k větším stavbám, jako např. nové bytové komplexy, administrativní či obchodní centra.

Lidé si často stěžují, že se Praha 6 čím dál více zastavuje. Jak často řeší komise žádosti o změnu územního plánu ve prospěch staveb a na úkor zeleně? Jaký komise zaujímá postoj?

Nemyslím si, že by Praha 6 procházela nějakým větším procesem zastavování než například jiné pražské městské části nebo jiná srovnatelná evropská města. Jsme si vědomi, toho, že Praha 6 je jedna z „nejzelenějších“ čtvrtí Prahy, a proto se snažíme o udržení tohoto stavu. Žádosti o změnu územního plánu ve prospěch staveb na úkor zeleně řeší komise poměrně často, a to ve většině případů v neprospěch žadatele o tuto změnu. V případě kladného stanoviska komise vždy zásadně požaduje náhradní výsadbu zeleně.

Dokáže komise při územním plánování klást také podmínky, aby stavby byly přínosné i pro obyvatele Prahy 6?

Komise se vždy snaží, aby každá nová stavba byla přínosem pro obyvatele městské části, a to jak jejím architektonickým ztvárněním, tak jejím funkčním využitím. To znamená, že se snažíme, aby například u nově budovaných administrativních či obchodních objektů vznikala nová parkovací místa nejen pro návštěvníky, ale i pro obyvatele Prahy 6, aby vznikala nová sportovní a kulturní zařízení, jako jsou kupříkladu fitnesscentra, kina, apod. Komise podmiňuje některé stavby spoluúčasti investora na řešení dopravní situace v dané lokalitě, například při plánované stavbě společnosti Lidl na Evropské ulici zajistí investor nové dopravní připojení Starých Vokovic.

Dejvickému nádraží se vrací důstojnost

Svůj bývalý lesk a krásu, kterou mívalo za první republiky, když jej užíval prezident Masaryk na cestách do Lán, by mělo znovu získat dejvické nádraží. V současné době probíhá jeho rekonstrukce, která by měla být dokončena v dubnu. Poté budou moci lidé nahlédnout například i do dosud uzavřených prostor – Masarykova prezidentského salonku.

ulici. Veškeré práce probíhají pod dohledem památkářů, jejichž snahou je maximálně zachovat původní podobu budovy. „Nádraží například dostane svoji původní olivově zelenou barvu. Stávající okna i dveře se repasují,“ vysvětluje Helena Kordačová ze společnosti ČD reality, která má projekt dejvického nádraží na starosti. Společnost ČR Reality je dceřinou společností

hrádky. ČD Reality popírá, že by mělo dojít ke kácení vzrostlých kaštanů, kterého se obávají místní lidé. „Žádné kácení nebude, jde pouze o průřez stromů,“ ujišťuje Kordačová.

Samostatnou kapitolou je obnova „Masarykova salonku“, který je spojen s historií budovy. Doposud uzavřený sál pro přibližně 60 osob by měl v budoucnu sloužit jako prostor k pořádání výstav, přednášek a společenských akcí. „Budeme spolupracovat i s radnicí Prahy 6, které můžeme prostory nabídnout,“ říká Kordačová a uvažuje, že by se saloněk mohl stát i příležitostnou galerií.

odstupné nebo náhradní byt,“ sdělil ředitel ČD Reality Eugen Bečka a podotkl, že byty byly v nevyhovujícím stavu.

Budoucnost? Nádraží bez vlaků.

Pokud se rekonstrukce podaří, stane se nádražní budova jednou z krásných historických dominant Prahy 6. Během několika let však bude nabízet zcela jiné služby, než ty, kvůli kterým vznikla. Podle plánů, které se týkají rekonstrukce Bušetěradské dráhy, do pěti let provoz v přijímací hale skončí. Stanice se stejně jako železniční dráha přesune částečně pod zem, a to blíže ke Špejcharu. „Umožní to další komerční využití pro veřejnost. V originálním prostředí haly, na perónu nebo na první koleji navíc plánujeme umístit exponáty technického muzea,“ slibuje Kordačová.



Dejvickému nádraží se vrátí původní olivově zelená fasáda.



Masarykův saloněk se po rekonstrukci otevře veřejnosti jako výstavní sál.



Aby si objekt na sebe v budoucnu vydělal, z dosud nevyužívaného 120tí metrového prostoru v přízemí se stanou ordinace praktických i odborných lékařů. „Na 99 procent tam bude gynekologická ordinace,“ říká Kordačová. V prvním patře naopak z původních služebních bytů vzniknou kanceláře. „Současným nájemníkům jsme nabídli

O dejvickém nádraží se říká, že hrálo snad v každém českém filmu. Slavné je však i z dalšího důvodu. Bývalá provozní budova nádraží byla postavena v roce 1832 a je jedinou dochovanou stavbou prvního pražského železničního nádraží naší druhé nejstarší koněspřežné dráhy, která vedla z Prahy do Lán. Současná nádražní hala pochází z roku 1873, k ní patří ještě objekt vodárny s cisternou pro „napájení“ lokomotiv. Před téměř deseti lety byl areál vyhlášen kulturní památkou. Kulturní památka však zchátrala takovým způsobem, že se dostala do téměř havarijního stavu. Zachránil ji projekt Živá nádraží, který spustily České dráhy jako vlastník areálu železniční stanice.

Českých drah a budovu nádraží má pronajatu na 40 let. Do opravy historického objektu hodlá investovat čtyřicet milionů korun. „Od roku 1873, kdy byla přijímací budova postavena, tu k žádné větší rekonstrukci nedošlo,“ říká Kordačová. Pouze počátkem 60. let minulého století byla o patro zvýšena výpravní budova.

Prezidentský saloněk pro výstavy

Z přestavby nádraží budou mít užitek cestující. Nedůstojný interiér nástupiště i vstupní haly by se měl proměnit po kompletní opravě. V hale by měly vzniknout bezbariérové toalety. Jediné WC bylo dosud na nástupišti a sloužilo jak cestujícím, tak zákazníkům restaurace. Nádražní restauraci se přestavba také nevyhne, po dokončení by se měly rozšířit nejen prostory, ale i nabídka o hotová jídla a minutky. K restauraci pak přibude upravený prostor předza-

Nádraží je kulturní památka

Elektrické rozvody, vytápění, střecha, fasáda, to vše se mění v komplexu nádražních budov ve Václavkově

EKONOMICKÉ A DŮCHODOVÉ PORADENSTVÍ A VÝPOČTY DŮCHODŮ

- chcete znát výši svého budoucího důchodu?
- chcete znát, kdy je nejvýhodnější doba pro Vaši odchod do důchodu?
- chcete zkontrolovat správnost již vydaného Rozhodnutí z ČSSZ?
- chcete pomoci při dohledání chybějící doby pojištění pro Vaši důchod?
- výpočty důchodů starobních, předčasných starobních, penzijních i částečných invalidních, vdovských, vdoveckých i strotičích

Helena Bajerová
724 207 528, e-mail: Helena.Bajerova@proczas.cz

Volejte, pište, domluvte si schůzku!!!

AUTO ZRUCKÝ VÁŠ PRODEJCE STIGA

- ☛ kvalitní švédská zahradní technika
- ☛ příznivé ceny
- ☛ dostupné náhradní díly
- ☛ zajištěný servis



Lišanská 171/32, Praha 6
tel.: 235 300 724, 602 470 536
info@zrucky.cz; www.zrucky.cz

STIGA®

Školky nabídnou letos o šedesát míst více

Začátkem dubna začínají mateřské školy v Praze 6 přijímat přihlášky nově se hlásících dětí. Oproti loňskému roku budou schopné přijmout o 60 dětí více, a to díky nově zřízeným oddělením ve třech zařízeních – Na Hanspaulce, Na Petřínách a v MŠ Parlěřova.

1. a 2. dubna si rodiče mohou vyzvedávat přihlášky pro přijetí v jednotlivých školkách, případně jsou ke stažení na jejich webových stránkách. Žádosti se odevzdávají o týden později 8. a 9. dubna, přičemž musí zákonný zástupce dítěte předložit průkaz totožnosti a rodný list dítěte. Výběr školky by měli rodiče dobře zvážit, protože rámci šesté městské části lze žádat o přijetí jen do jedné mateřské školy.

Třídy pro předškoláky

V mateřských školkách v Praze 6 je v letošním školním roce k dispozici 2 156 míst. Téměř devět set dětí by mělo odejít do prvních tříd. „Musíme ovšem předpokládat, že někteří dostanou odklad,“ podotýká vedoucí odboru školství a bývalý radní pro školství Jan Holický.

Již nyní však můžeme připočítat o 60 míst více, a to především pro předškoláky. „Mateřská školka Kohoutek na Hanspaulce a Bubeníčková na Petřínách otevřou v září nová oddělení v budovách sousedních základních škol. Projekt jsme nazvali ‚Hrajeme si na školu‘ a je určen pro předškolní děti,“ vysvětluje Holický. Děti z Kohoutku by měly mít třídu ve škole Hanspaulka. „Budeme mít k dispozici speciální upravenou místnost, jídlo dětem budeme dovážet ze školní jídelny stejně jako do naší školky. Uvažuje se i o vytvoření minihřiště přímo v areálu školy, jinak odpoledne budou trávit na našem hřišti,“ sdělila ředitelka Světluše Pimperová. V novém oddělení bude 25 dětí.

Školka Bubeníčková bude mít nové odloučené oddělení pro 21 dětí v ZŠ Petřiny-jih v bývalé družině. „O prázdninách ještě upravíme interiér. Oddělení bude fungovat zcela samostatně, jídlo se bude vozit pravděpodobně ze školní jídelny,“ uvedla ředitelka školky Jana Kučerová.

O patnáct dětí více může už nyní přijímat MŠ Parlěřova. O prázdninách zde dojde ke kompletní rekonstrukci budovy, díky které se zvýší i kapacita školky o jedno oddělení.

V Liboci stále není hotovo

Již v letošním školním roce se zvedl počet míst ve školkách díky opravám budov, které financovala radnice. Zatímco ve waldorfské školce na Petřínách mohli ještě před Vánoci oslavit dokončení rekonstrukce, školka Sbíhavá v Liboci vypadá jako staveniště. „Práce začaly v červenci a dokončeny měly být v říjnu. Školka je v provozu, ale stále není vše hotovo. Například na zahradě se ještě vůbec nepracovalo,“ sdělil radní Jan Holický s tím, že fasáda i vnitřní práce byly odevzdány s mnohatýdenním zpožděním. „Rada proto v únoru rozhodla, že odstoupí od smlouvy s firmou Kruh, která byla dodavatelem stavby na základě výsledku výběrového řízení. Městská část zahájí soudní vymáhání poměrně vysoké smluvní pokuty, kterou si firma sama stanovila,“ vysvětlil. Na dokončení stavebních úprav vybere rada městské části jiného dodavatele.

Ředitelka školky Helena Petříčková nicméně potvrdila, že v prosinci byla dokončena nová třída pro 12 dětí vytvořená z původní ubytovny. „Bylo to náročné, protože navýšený počet jsme měli už od září,“ podotkla. Od listopadu se již vaří v nové kuchyni. Jen na neuklizené a rozkopené zahradě to pořad vypadá jako za „totáče“, píše se na webových stránkách školky.



V MŠ Sbíhavá již mají novou třídu. Vznikla díky kompletní rekonstrukci školky.



Velikonoce v Písecké bráně

výstava o velikonočních tradicích
od neděle 9.3.2008 do pondělí 24.3.2008

Program:

9.3. Smrtná neděle 12 – 17 hod.

14 - 15 hod. Zahájení výstavy Velikonoce autorky Valburgy Vavřínové, za účasti starosty MČ Praha 6 Tomáše Chalupy, vynášení Morany (symbol zimy)

12 - 17 hod. Velikonoční dílny – pletení pomlázek, zdobení větviček a věnečků, výroba velikonočních ozdob, osení a další

16.3. Květná neděle 12 – 17 hod.

15 hod. Vystoupení dětského folklorního souboru Rosénka
12 - 17 hod. Velikonoční dílny – pletení pomlázek, zdobení větviček a věnečků, výroba velikonočních ozdob, osení a další

20.3. Zelený čtvrtek

15 hod. Vystoupení dětského folklorního souboru Rosénka
16 - 17 hod. Beseda - Velikonoční zvyky, symboly a tradice
Valburga Vavřínová



Městská policie hl. m. Prahy připravuje Senior akademii

Jde o vzdělávací cyklus v oblasti prevence kriminality v rozsahu 30 vyučovacíh hodin, kde posluchači získají informace k zajištění osobního bezpečí. Tématy budou nutná obrana, domácí násilí, ochrana života, zdraví a majetku. Tříhodinové přednáškové cykly jsou zdarma a účast na nich je dobrovolná.

Zahájení kurzu: 25. 3. v 15 hod. na Ředitelství MP hl. m. Prahy, Korunní 98, Praha 10. Kurz trvá do 9. 6.

Informace o přihlášení: Jan Chmelář, tel. 272 072 504, 272 072 501, chmelar@mppraha.cz

Přihlášky se přijímají do 15. 3. 2008.

Zastupitelé rozdali granty

Na únorovém zasedání zastupitelstva se schvalovaly granty. Podpory městské části se dostalo projektům v oblastech zdravotnictví a sociální péče, zájmových aktivit, projektům na podporu školství nebo zdravého životního stylu. Zastupitelé také schválili granty na obnovu sportovišť.

Z celkových šesti milionů korun, které byly v rozpočtu vyčleněny pro granty na podporu školství, zastupitelé schválili příspěvky ve výši pouze půl milionu korun. Ty si mezi sebe na doporučení komise pro výchovu a vzdělávání rozdělí 23 projektů. Zastupitelé tak například podpořili kurzy pro vzdělávání seniorů v ZŠ Bílá a na Petřinách-jih, sportovní olympiádu mateřských škol organizovanou MŠ Bubenečková, činnost pěveckého souboru Bělásek, počítačové kurzy, přednášky, keramické dílny a různé společenské a sportovní akce v základních a mateřských školách organizované pro děti či veřejnost. 177 tisíc korun pak směřuje do základních škol na zlepšení platových podmínek pro rodilé mluvčí cizích jazyků, které se tak podaří na školách udržet, nebo na zlepšení výuky cizího jazyka. Peníze, které se nyní do grantů pro školství nerozdělily, případnou na další projekty, které mají termín odevzdání později.

Dvouleté granty na opravu či stavbu tělovýchovných objektů získalo sedm projektů v částce tři miliony korun. Milion korun získal SK Aritma na opravu střechy šaten, půl milionu na

opravu střechy sokolovny i dejkvičský sokol. Sokol Bílá Hora dostal příspěvek půl milionu korun na výstavbu fotbalového hřiště, stejnou částkou městská část přispěje Tatranu Střešovice na výměnu oken.

Ze sto deseti žádostí v oblasti zájmových aktivit neprošlo sitem komisí čtyřicet sedm projektů. Doporučené žádosti zastupitelé ocenili granty v částce téměř jeden a půl milionu korun. Mezi podpořené projekty patří zejména počítačové a výtvarné kurzy pro seniory nebo dotace zajišťující seniorům snížení vstupného v Dejvickém divadle.

Do zdravotnictví a poskytování sociálních služeb poputují ze strany městské části dva miliony 400 tisíc korun oproti pěti milionům požadovaným v projektech. Nejvýznamnějšími příjemci grantu jsou Domov sv. Rodiny v Liboci, pečující o mentálně a zdravotně postižené spoluobčany, Domov sv. Karla Boromejského, SDM v Sedlci nebo středisko pro nevidomé na Dědině.

Granty na program „Zdravá Šestka“, který je zaměřen na primární protidrogovou prevenci, přidělili zastupitelé 46 projektům. Jednalo se například o pobytové kurzy školáků, školní slavnosti nebo vzdělávací kurzy. Podporu dostali i organizace, které se zapojují do hry Permoník, zaměřené na aktivní trávení volného času. Celkem byl na granty Zdravá šestka rozdělen jeden milion dvě stě tisíc korun.

Pomůcka pro rodiče: Hodnocení základních a mateřských škol

Webové stránky Prahy 6 přináší zajímavou novinku pro rodiče dětí předškolního i školního věku – komplexně zpracované hodnocení 15 základních i 27 mateřských škol v Praze 6.

Polovina ze sedmi set dětí, které vloni přišly k zápisu, dnes chodí do školy mimo svou spádovou oblast, tedy tu, která jim přísluší dle místa bydliště. „To je jasný důkaz toho, že rodiče pro své děti začali školy pečlivě vybírat podle specializací škol, školních i mimoškolních nabídek, a to vše samozřejmě v kontextu se zájmy svého dítěte,“ říká nový vedoucí odboru školství v Praze 6 Jan Holický a dodává: „Právě pro snazší orientaci rodičů jsme připravili ucelený a podrobný, přesto srozumitelný materiál a hodno-

cení nejen všech základních, ale i mateřských škol. Včetně jejich zaměření, specializací, mimoškolních aktivit a podobně.“

Materiál je přes internetové stránky navíc snadno dostupný nebo je v dispozici na odboru školství úřadu.

Protože všechny základní školy musely k začátku školního roku 2007-2008 zahájit vzdělávání podle vlastních školních vzdělávacích programů, lze očekávat, že zveřejnění základních informací o školách i školkách, přijde zájemcům z řad rodičů vhod. Údaje nabízené veřejnosti doprovází stručné hodnotící pohledy zřizovatele – městské části na jednotlivé školy a školky. V přehledu nechybí identifikační a statistické údaje, pozitiva v činnosti školy a školní vzdělávací programy.

Městská část Praha 6 pořádá
19. a 20. dubna 2008
na Krupkově náměstí v Praze 6

JARNÍ BUBENEČSKÝ JARMARK

Lidovým řemeslníkům nabízíme možnost zde prodávat a předvádět výrobu svých produktů. Zájemci, kteří splňují podmínku starého dobového sortimentu a stylových stánků, se mohou přihlásit na:

ÚMČ Praha 6
tel.: 220 189 137
nebo poslat nabídku na
e-mail: jfuchsov@praha6.cz

JUDr. VOŠKA, s.r.o.
REALITNÍ KANCELÁŘ

**VÝHODNĚ A RYCHLE
PRODÁME (VYMĚNÍME)
PRONAJMEME Váš byt, RD,
chatu, pozemek**

- * vyplácíme Vám požadovanou cenu
- * neplatíte žádná procenta
- * expresní výkup bytů do 48 hod
- * různé kombinace výměn bytů
- * družstevní, OV, majitel, obecní i s dluhem
- * kompletní právní servis vč. převodu médií na naše náklady
- * vypracujeme kupní a darovací smlouvy

Telefon: 777 016 807 Email: info@vosyka.cz
Telefon: 257 324 295, 333 240 573 Internet: www.vosyka.cz

Koupím byt v Praze
2+kk, nebo 3+1,
družstevní, osobní vlastnictví.
Platba hotově!
Tel: 722 550 792.

Zakládání a údržba zahrad
Prořezávka stromů
Bártík 604 368 708

HLEDÁME HODNOU PANÍ
z okolí Vítězného náměstí
na hlídání našeho ročního syna.
Příležitostně nebo denně 4-5 hod.
Vše po domluvě.
Tel.: 603 526 339

HLEDÁM BRIGÁDNÍKY
na roznoš letáků
v oblasti Prahy 6.
Vhodné pro důchodce,
maminky na mateřské a studenty.
Tel.: 606 246 682

Koupím byt nebo rod. dům
jakékoli velikosti, kategorie a vlastnictví, kdekoli v Praze. Nabídněte cokoli, možno i dekret – nájemní smlouvu, i v domě s majitelem, podnikový a pod. I zdevastovaný, v soudní žalobě, neoprávněně obsazený, s nežádoucím nájemníkem, či s jakoukoli právní vadou. Veškeré formalities zajistím, zaplatím stěhování i případné dluhy na nájemném, privatizaci atd. Mohu sehnat a zaplatit i náhradní byt, domeček mimo Prahu a pod. a dát čas na vystěhování.
Seriozní jednání, platba v hotovosti.
Tel.: 222 941 032 nebo 603 420 013

Účetnictví 1. měsíc zdarma.
www.aaaucto.cz
tel. 723067266
Správa nemovitostí 1. měsíc zdarma.
www.spravanemovitostimb.cz
tel. 233375133, 723067266

FK Dukla Praha vyhlašuje nábor do ročníků 2001 a 2002
Stadion Na Julisce
17.3. 08 od 15.00 hod.
Informace na tel: 724 773 666
Zájemci jiných ročníků info na
775 641 211

Hledám
hodnou a trpělivou paní
na hlídání roční holčičky.
Tel.: 724 673 634

Neuvěřitelné příběhy našich sousedů ukazují totalitu

K šedesátému výročí únorového převratu v roce 1948 uspořádala radnice Prahy 6 unikátní výstavu s názvem „Osudy našich sousedů“, která mapuje životní příběhy občanů perzekuovaných během nacistické nebo komunistické totality.

Výstavu v Písecké bráně organizuje spolu se sdružením nezávislých novinářů Post Bellum. Její snahou je připomenout období komunistické totality prostřednictvím konkrétních lidských osudů.

„Svoboda není zaručena. Není zaručeno, že někde nevyleze nějaký blbec a někoho zase nezfamfrní, tak jako se to stalo nám,“ říká generálmajor Tomáš Sedláček, který za svobodu bojoval za 2. světové války a po roce 1948 ho komunisté ve vykonstruovaném procesu

odsoudili na doživotí. Jeho portrét spolu s dalšími žijícími nebo nedávno zesnulými osobnostmi z Prahy 6 lze vidět na čtyřiašedesáti výstavních panelech v Písecké bráně až do 8. března.

„Právě proto vznikla tato kolekce rozhovorů s lidmi z Prahy 6, kteří ač velmi rozdílných osudů, mají přeci jen něco společného. Každý z nich si nejenom pamatuje, nejenom se postavil nacistické či komunistické totalitě do cesty, ale především všichni jsou našimi sousedy. Všichni žili zde, v Praze 6. Všichni jsou či byli naši každodenní realitou. Potkat jsme je mohli kdekoli a mnohokrát, až nyní se jejich osud stává také naším osudem a naší realitou,“ řekl při vernisáži starosta Tomáš Chalupa. Své příspěvky přednesli i další ze spoluvtůrců výstavy, náměs-



tek Ústavu pro studium totalitních režimů Miroslav Lehký, primátor Pavel Bém a na závěr Jiří Stránský, jehož medailon je také součástí výstavy. „Někdo říká, že měl zásadu Neohnu se! nebo Nekleknú! Naše rodinné heslo bylo: Tu radost jim neuděláme! Nikdy jim nedáme najevo, že nás ponižují,“ svěřil účastníkům vernisáže Jiří Stránský. „Lidé si často neuvědomují, že mezi námi dosud žijí lidé, kteří během minulého století za svobodu, které si dnes užíváme, bojovali, obětovali se, trpěli,“ vyzdvihl důležitost výstavy předseda sdružení nezávislých novinářů Post Bellum Mikuláš Kroupa.

Výstava vyšla i ve sborníku doplněném o informace, které se do výstavních prostor nevešly. Radnice hodlá sborník dotisknout a zdarma ho rozdat žákům základních škol.

Před 60 lety – 25. února 1948

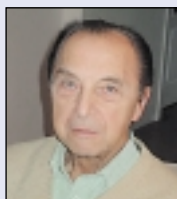
tehdejší předseda vlády Klement Gottwald oznámil před stotisícovým davem na Václavském náměstí, že „pan prezident návrhy přijal“. Znamenalo to, že začíná komunistická diktatura, likvidace parlamentního demokratického systému a Československo je připojeno do sovětského mocenského bloku. Začal režim, který má na svědomí jen za prvních patnáct let 242 lidí popravených pro politické trestné činy, 174 zastřelených lidí při pokusu o přechod československých hranic, 88 lidí usmrčených v elektrických drátěných zátarasech na státní hranici, dosud neznámý počet lidí umučených a zavražděných, statisíce lidí uvězněných pro politické trestné činy, miliony lidí okradených o majetek.



Jiří Stránský (vlevo) s primátorem Bémem na vernisáži.

Příběh, kterému se dnes již nechce věřit

Karel Vávra: „Možná by se u mě estébáci nakonec ‚profackovali‘ k dalším jménům, ale to se jim nepovedlo...“



Ing. Karel Vávra se narodil 14. června 1927 v Praze, vyrůstal ve Sřešovicích v rodině úředníka pražského magistrátu a náčelníka libeňského Sokola. Během studia na Masarykově prvním reálném gymnáziu v Křemencově ulici, se stal členem protinacistické odbojové buňky ve Zpravodajské brigádě. V květnu 1945 během Pražského povstání se stejně jako jeho starší bratr přihlásil k vojenské službě a jako aktivní členové Zpravodajské brigády sloužili na smíchovských barikádách.

Po válce začal Karel Vávra studovat stojní fakultu ČVUT, kde ho zastihly události února 1948. Účastnil pochodu studentů na Pražský hrad na pod-

poru prezidenta Beneše. Několik dní po komunistickém puči byl osloven spolužákem z gymnázia Borisem Kovaříčkem, zda-li by nepokračoval ve zpravodajské práci pro západní demokratické země ve skupině Šeřík. Tato protikomunistická odbojová skupina vydávala letáky, předávala zpravodajské informace dalším skupinám napojeným na západní agenty a personálně byla propojena s hnutím „Pravda zvíťezí“. Lidé z těchto skupin měli vazby na slavného generála Karla Kutlvašra, někdejšího velitele Pražského povstání, kterého komunisté odsoudili ve vykonstruovaném procesu k doživotnímu kriminálu.

„Víte, to bylo něco jiného než za války. Když se obrátili na generála Kutlvašra, zda by se do těchto skupin nezapojil, tak se raději držel zpátky.

Zjistil, že to organizují naivní vysokoškolští studenti, bylo mu jasné, jak to skončí. Měl pravdu. To se nedalo srovnat se Zpravodajskou brigádou za války. Tu vedli důstojníci, kteří věděli, jak se dělá odboj. V Šeříku se lidé navzájem znali jmény, věděli jsme, kdo kde bydlí a furt se schůzovalo. To bylo špatně,“ vypráví Karel Vávra.

Skupiny „Šeřík“ a „Pravda zvíťezí“ byly prozrazeny už na konci roku 1948. Karel Vávra byl zatčen za protistátní činnost. Během výslechů ho nutili, aby prozradil jména dalších lidí ze skupiny. Karel Vávra statečně zapíral i přes nevybíravé fyzické metody StB. Tvrdil, že byl posledním v řetězci celé skupiny a nikoho tedy nezná, což u brutálních výslechů potvrdil i jeho přítel a organizátor skupiny Kovaříček, kterého později komunisté po-

pravili. U neveřejného procesu bylo odsouzeno čtyřiašedesát členů Šeříku a ukázalo se, že je udal někdo ze skupiny. Karel Vávra dostal „jen“ 4 roky kriminálu, pravděpodobně díky tomu, že nepřiznal tisk a distribuci letáků. Celý trest si odseděl na Jáchymově v táboře Mariánská v uranovém dole Eva. Na konci roku 1952 byl propuštěn s tím, že musí nastoupit jako dělník v kladenských ocelárnách, odkud ho povolali k nejhorším vojenským oddílům v té době – PTP. Po dvou letech by propuštěn a pracoval na Šumavě při odvodňování luk. Přitom se dál vzdělával v technických a matematických oborech. StB ho sledovala krátce po propuštění z kriminálu a znovu po roce 1968. Je nositelem řady medailí za protinacistický a protikomunistický odboj.

Z ÚŘEDNÍ DESKY

Jarní úklid – I. část

V rámci jarního úklidu budou stejně jako v předešlém roce přistaveny velkoobjemové kontejnery na likvidaci zejména rostlinného odpadu ze zahrádek, ale i na likvidaci objemného odpadu z domácností ve vlastnictví fyzických osob.

Kontejnery přistavované městskou částí v rámci jarního úklidu budou viditelně označeny!

Na jednotlivá stanoviště budou přistaveny v sobotu dopoledne nejpozději do 12 hodin. V sobotu a neděli budou umístěny na stanovištích, v případě naplnění bude zajištěna jejich průběžná výměna. Vždy v pondělí nejpozději do 12 hodin budou odvezeny. Po svozu bude dodavatelskou firmou zajištěn úklid každého stanoviště.

Případné dotazy zodpoví pracovnice oddělení inspekce, odboru dopravy a životního prostředí na tel. 220 189 379 pí. Zajícová nebo na tel. 220 189 905 pí. Biháry.

29. – 30. 3.

1. Nám. Čs. Povstání
2. Netřebská x Na Jivínách
3. Pavlovská x Únětická
4. Radistů x Navigátorů
5. Ruzyňská x Ledecká
6. Stochovská x Třebonická
7. Možného
8. Kralupská x Dobrovízská
9. Na Okraji x Čilova
10. Na Okraji x Na Větrníku
11. Zeyerova Alej x Na Klášterním
12. Brixiova x Rejchova
13. Na Větrníku x Dusíkova
14. Heyrovského nám. (u obchodu)
15. Na Okraji x Polní

5. – 6. 4.

1. Kladenská x K Lánu
2. Evropská x Přední
3. Pelikánova u potoka
4. V Nov. Vokovicích x U Vok. školy
5. V Středu x Na Volánové (trafo)
6. José Martího – u garáží MV
7. Vlastina x Častavina
8. Pod Petřinami x Nad Stanicí
9. Arabská (u trafostanice)
10. Sestupná x V Dmcích
11. V Podbabě proti nem. č. o. 24
12. Žezulka – na točně MHD BUS
13. Roztocká – proti Riverside School
14. Horoměřická proti nem. 2334
15. V Sedlci - proti č. 41 (IM ÚMČ)

Umístění velkoobjemových kontejnerů

Stejně jako v loňském roce pokračuje i letos bezplatný svoz domovního odpadu pomocí velkoobjemových kontejnerů, které budou postupně k dispozici ve všech oblastech Praha 6. Kontejnery budou zaváženy v pondělí během dne (nejpozději do 14.00 hodin), celé úterý zůstanou na stanovišti s případnou výměnou a ve středu dopoledne budou odváženy.

Případné informace získáte na odboru dopravy a životního prostředí pí. Pokorná – tel. 220 189 902 a tel. 220 189 566 - sekretariát.

17. – 19. 3.

1. Terronská x Albánská
2. Terronská x náměstí Interbrigády
3. Českomalínská x Juarézova
4. Krupkovo náměstí – u kostela
5. Puškinovo nám. x Českomalínská
6. Terronská x Verdunská
7. Čs. Armády x Eliášova
8. Na Hutích x Národní Obrany
9. Dejvická x Jaselská x V. P. Čkalova
10. Kafkova x Buzulucká
11. Václavkova – nádr. Praha – Dejvice
12. Na Valech x K Brusce
13. Pod Kaštany x Srbská (dle možnosti)
14. Velvarská x Kanadská – k separaci

31. – 2. 4.

1. Šárecká x Na Pískách
2. Krohova x Nad Lesíkem
3. Matějská x Průhledová
4. Fragnerova x Na Ostrohu
5. Na Fišerce x Na Špitálce
6. Na Míčance x Na Klimentce
7. Zengrova x Na Kvintusce
8. Šárecká x Mydlářka
9. Studentská x Zikova
10. Flemingovo náměstí – parkoviště
11. Velflíkova x Jugosláv. Partyzánů
12. Kolejní x Zelená
13. Koulova x Čínská
14. Ve Struhách x Šestidomí
15. Ve Struhách x Jednořadá

Grantové řízení na výstavbu objektů podzemních či nadzemních garáží s minimálním počtem 6 stání na rok 2008

Cílem grantového řízení je přispět k řešení problému „dopravy v klidu“ na území městské části Praha 6. Finanční příspěvek poskytnutý prostřednictvím grantu je výhradně určen pro subjekty na území Městské části Praha 6. Podzemní nebo i nadzemní hromadné garáže by mohly vznikat na pozemcích ve společném vlastnictví žadatelů, případně i na pozemcích městské části Praha 6 – ve vnitroblocích. Výstavbou hromadných garáží nesmí být snížen nijak výrazně počet míst pro parkování na povrchu. Jednotlivá stání hromadných garáží musí být využívány pro osobní (nekomerční) účely občanů v místě bydliště (rezidentů). Minimální počet nově vzniklých parkovacích stání bude 6 po odpočtu stání rušených v souvislosti s výstavbou garáží.

Příjemce finančního příspěvku musí uhradit nejméně 80 % nákladů z celkové částky potřebné na realizaci jednoho garážového stání. Finanční příspěvek bude stanoven až po dokončení stavby podle celkových skutečných realizačních nákladů stavby.

Konzultace k předkládání projektů jsou až do uzávěrky možné na Odboru dopravy a životního prostředí, Ing. Dana Charvátová, tel.: 220 189 410, e-mail: dcharvat@praha6.cz, nebo osobně v kanceláři č. 523, V. patro Úřadu MČ Praha 6 (v pondělí a ve středu nebo po předchozí telefonické domluvě).

Uzávěrka přijímání projektů (i zaslaných poštou):

30. 4. do 15 hod. pro 1. kolo grantového řízení a

30. 6. do 15 hod. pro 2. kolo grantového řízení.

Místo podání žádosti: podatelna ÚMČ Praha 6, Čs. armády 23, Praha 6

Obálka musí být výrazně označena slovy: »Grantové řízení HG 2008 1. kolo (resp. 2. kolo) – NEOTVÍRAT« a opatřena adresou Odbor dopravy a životního prostředí, ÚMČ Praha 6, Čs. armády 23, 160 52, Praha 6

Oznámení o přijímání dětí k předškolnímu vzdělávání do mateřských škol Městské části Praha 6 pro školní rok 2008/09

V dohodě se zřizovatelem organizují ředitelky mateřských škol a ředitelé základních škol se součástí MŠ dle § 34 zák. č. 561/2004 Sb., o předškolním, základním, středním, vyšším odborném a jiném vzdělávání (školský zákon), ve znění pozdějších předpisů, a dle vyhl. č. 43/2006 Sb., kterou se mění vyhláška č. 14/2005 Sb., o předškolním vzdělávání, přijímání dětí do mateřských škol takto:

Žádosti o přijetí dítěte vydávají ředitelky nebo vedoucí mateřských škol (příp. jsou na webových str. školy)

1. a 2. dubna 2008

a vyplněné je při osobním předání od žadatelů přijímají

8. a 9. dubna 2008

(v odpoledních hodinách, většinou 13 – 17 hod.)

- Odlišné či náhradní termíny vyhrazeny – jejich upřesnění sledujte v příslušných mateřských školách.
- Žadatel – zákonný zástupce dítěte – předloží svůj platný průkaz totožnosti a rodný list dítěte.
- V rámci Městské části Praha 6 se žádá o přijetí vždy jen do jedné mateřské školy!
- Rozhodnutí o přijetí (resp. o nepřijetí s možností se odvolat) obdrží žadatel ve správním řízení do 30 dnů ode dne odevzdání žádosti.

Městská
část
Praha

6

ANKETA: PARKOVÁNÍ

Vážení čtenáři, společnost Factum Invenio provádí v únoru a březnu tohoto roku pro Úřad městské části Praha 6 reprezentativní výzkum názorů obyvatel Prahy 6 na téma doprava a parkování. Cílem tohoto průzkumu je získat poznatky o dopravním chování obyvatel Prahy 6 a zjistit, jaké jsou jejich názory na možnosti parkování včetně zavedení parkovacích zón.

Součástí průzkumu je i tato anketa. Budeme velmi rádi, pokud budete ochotni věnovat jejímu vyplnění několik minut svého času. Na otázky odpovídejte, prosím, zaškrtnutím příslušné odpovědi. Některé odpovědi vypisujte slovně (u otázky je vždy uvedeno).

Svou účastí na tomto výzkumu významně přispějete k přijetí takového řešení parkování v Praze 6, které bude pro občany této městské části skutečně přínosné.

Vyplněný dotazník zašlete prosím, na adresu: Úřad městské části Praha 6, Čs. Armády 23, 160 52 Praha 6. Obálku označte heslem: PARKOVÁNÍ.

Uzávěrka ankety je 20. března.

Děkujeme za spolupráci.

1) Zamyslete se, prosím, nad možnostmi parkování v centrální části MČ Praha 6, tedy centrální části Dejvic a Bubenče, a v té části Prahy 6, kde bydlíte. Myslíte si, že je v těchto částech Prahy 6 dostatek parkovacích míst?

- a) Centrální části Prahy 6
- Je jich dost
 - Není jich dost
 - Nevím
- b) Část Prahy 6, ve které bydlíte
- Je jich dost
 - Není jich dost
 - Nevím

2) Jak často obvykle ve všední dny cestujete mimo bezprostřední okolí svého bydliště, tj. do jiných částí Prahy 6, do jiných částí Prahy nebo mimo Prahu?

- Denně nebo téměř denně
- Několikrát týdně
- Nejvýše jednou týdně
- Méně často než jednou týdně
- Téměř nikdy, nikdy

Odpovídejte pouze v případě, že alespoň někdy cestujete ve všední dny mimo bezprostřední okolí svého bydliště.

3) Co je nejčastějším důvodem Vašich cest mimo místo bydliště ve všední dny? Označte prosím pouze jednu odpověď, která Vám nejvíce vyhovuje.

- Práce, studium
- Nákupy, zařizování různých věcí, návštěvy lékaře apod.
- Návštěvy přátel, příbuzných
- Zábava, kultura, různé jiné volnočasové aktivity
- Něco jiného

4) Jaké dopravní prostředky obvykle využíváte při těchto svých cestách? V této otázce můžete označit více odpovědí.

- MHD
- Osobní auto / motorku
- Taxi
- Kolo
- Chodím pěšky

Pokud bydlíte v centrální části Prahy 6, tj. v centrální části Dejvic nebo Bubenče, tak na následující otázky č. 5, 6 a 7 neodpovídejte a přejděte k otázce č. 8.

5) Jak často navštěvujete centrální části Prahy 6, tj. centrální části Dejvic a Bubenče? (Nejedná se o průjezd centrálními částmi, ale o cestu do centrálních částí Prahy 6.)

- Denně nebo téměř denně
- Několikrát týdně
- Nejvýše jednou týdně
- Jednou nebo dvakrát za čtvrt roku
- Méně často
- Téměř nikdy, nikdy

Odpovídejte pouze v případě, že alespoň někdy navštěvujete centrální části Prahy 6.

6) Navštěvujete centrální části Prahy 6 ve všední dny nebo o víkendu?

- Hlavně ve všední dny
- Hlavně o víkendech
- Jak kdy

7) Z jakých důvodů nejčastěji navštěvujete centrální části Prahy 6? Označte prosím pouze jednu odpověď, která Vám nejvíce vyhovuje.

- Práce, studium
- Nákupy, zařizování různých věcí, návštěvy lékaře apod.
- Návštěvy přátel, příbuzných
- Zábava, kultura, různé jiné volnočasové aktivity
- Něco jiného

8) Myslíte si, že by se v Praze 6 měl zavést systém parkovacích zón tak jako na Praze 1, 2, 3 a 7?

- Ano
- Ne
- Nevím

9) Pokud by byl režim placeného státní v Praze 6 zaveden, měl/a byste zájem koupit si za 700 korun roční parkovací kartu opravňující k parkování v místě vašeho bydliště?

- Rozhodně ano
- Spíše ano
- Spíše ne
- Rozhodně ne
- Nevím

Pokud bydlíte v centrální části Prahy 6, tj. v centrální části Dejvic nebo Bubenče, tak na otázku č. 10 neodpovídejte a přejděte k otázce č. 11.

10) Pokud by byl režim placeného státní v Praze 6 zaveden, měl/a byste zájem koupit si za 700 korun roční parkovací kartu jen kvůli tomu, abyste mohl/a parkovat v centrální části Prahy 6?

- Rozhodně ano
- Spíše ano
- Spíše ne
- Rozhodně ne
- Nevím

11) Pokud chcete radnici Prahy 6 něco vzkázat, napište prosím svůj vzkaz zde.

.....

A na závěr prosím uveďte několik údajů o sobě:

12) Jste:

- Muž
- Žena

13) Kolik je Vám let?

Napište.....

14) Ve které části Prahy 6 bydlíte?

Napište.....

15) V jakém typu zástavby bydlíte?

- Vilová čtvrť
- Soustředěná městská zástavba
- Sídliště
- Jiný typ zástavby



MÁTE PLATNOU ZNÁMKU ?

PROHLÍDKY BEZ OBJEDNÁNÍ

Karlovská 814 · Praha 6 · Řepy
 anal. Koberca K+K, autobusová zastávka Kokočka
 pondělí - pátek 7⁰⁰ - 17⁰⁰ hod.

tel./fax: + 420 226 062 305
 mobil: + 420 720 433 396
 e-mail: stkrepy@stkrepy.cz

STK Řepy
emise

VÍCE INFORMACÍ NA WWW.STK-REPY.CZ

Všem ženám,
 které usilují o sociálně spravedlivou společnost,
 v níž by se lidem dobře a klidně žilo, blahopřejeme k

Mezinárodnímu dni žen



Děkujeme za Vaši práci, péči a vytrvalost,
 s níž každodenně usnadňujete a zkrášlujete náš život.
 Obvodní výbor KSČM Praha 6

Nissan Micra, NOTE a Tiida.
Jedinečné styly – stylové modely.

Který se k vám hodí nejlépe? Stylová Micra, rodinný NOTE nebo Tiida, která se pyšní jedním z nejprostornějších interiérů u vozů své kategorie?
 Popište nám svá očekávání a my vám řekneme, který z oblíbených modelů Nissan nejlépe vyhovuje vašim požadavkům, vkusu a životnímu stylu.



Naše nabídka na míru – speciální cenové zvýhodnění:

Micra až 35 000 Kč **Tiida až 131 000 Kč** **NOTE až 51 000 Kč**

Navštivte naši expozici v obchodním domě ŠESTKA!

AUTO ZRUCKÝ – váš dealer Nissan
 Jeneč, tel.: 233 901 339 nebo 723 127 213 Kladno, tel.: 312 245 264 nebo 602 315 088



Zobrazení je pouze ilustrativní. Data a údaje uvedené v této reklamě jsou určeny výlučně k informačním účelům a nemohou být považovány za návrh smlouvy. Kombinovaná spotřeba – Micra: 4,7–6,6 l/100 km, NOTE: 5,1–7,0 l/100 km, Tiida: 5,2–7,8 l/100 km, emise CO₂ – Micra: 125–161 g/km, NOTE: 135–166 g/km, 139–188 g/km. Nabídka platí do 31. 3. 2008 nebo do vyprodání zásob (podle toho, co nastane dříve).

www.nissan.cz

**INZERUJTE
 V ŠESTCE
 603 522 544**

ŽALUZIE – Fa STÍN
Výroba a montáž žaluzií:

- horizontální hliníkové
- vertikální látkové
- ISSO na plastová a euro okna
- čalounění dveří
- předokení rolety
- plastové shmovací dveře
- síť proti hmyzu

Tel.: 222938896, 603305211
Sleva na montáži 20%

Právní a finanční servis ZDARMA!!!

MAXIMA REALITY
PRAŽSKÉ REALITNÍ CENTRUM
602 713 713 • 221 110 221

**BEZSTAROSTNÝ PRODEJ
 ZA NEJVÝHODNĚJŠÍ CENU!**

MAXIMUM REALITNÍCH SLUŽEB:

- 12 let tradice
- hypoteční servis
- serióznost
- rychlost a ochota
- 30 makléřů
- 6 právníků

14 0 10

www.maxima.cz

**PLASTOVÁ OKNA, DVEŘE
 ROLETY, GARÁŽOVÁ VRATA
 ZIMNÍ ZAHRADY, ROLETY,
 GARÁŽOVÁ VRATA LOMAX**

UNIONPLAST-TS

Jarní slevy až 43%

PRAHA 6 Parlérova 17/537 169 00 Praha 6 tel.: 777 128 299 tel./fax: 233 350 664, e-mail: obchodpraha@unionplast.cz	PLZEŇ Sady Pětatřicátníků 33 301 00 Plzeň tel.: 775 128 305 tel./fax: 377 330 077 e-mail: obchodplzen@unionplast.cz
------------------------------------------------------------------------------------------------------------------------------------------	-------------------------------------------------------------------------------------------------------------------------------------------

WWW.UNIONPLAST.CZ

Harmonogram jarního úklidu komunikací

Od 1. 4. do 6. 6. bude probíhat na území Prahy 6 komplexní čištění vozovek, které zajišťuje Technická správa komunikací hl. m. Prahy.

V letošním roce je úklid rozšířen o nový blok D13, který zahrnuje Dejvickou třídu. Stejně jako v loňském roce bude u některých bloků prováděno čištění ulic v době pracovního volna a klidu. Na jaře je oproti podzimním měsícům zařazeno do KÚK i třináct bloků v Dejvicích, Bubenči a Hradčanech.

Úklid chodníků, zajišťovaný městskou částí je v návaznosti na komplexní úklid prováděn vždy ve stejný den. S ohledem na právě probíhající výkopové práce je možná i případná změna harmonogramu u některých ulic.

Prosíme proto všechny obyvatele a návštěvníky městské části, aby sledovali dopravní značení a v době úklidových prací zajistili přeparkování vozidel nejen z vozovky, ale i z chodníku. V případě, že majitelé vozidel neodstraní auta v den úklidových prací, bude vozidlo v případě stání na vozovce odtaženo, v případě stání na chodníku, budou udělovány Městskou policií pokuty.

TERMÍN ČIŠTĚNÍ: ÚTERÝ 1. 4.

Blok č. 1 vozovky a chodníky (dopravní značení): Gymnastická, Za Strahovem (mimo úsek U Dvora – Maratónská), Nad Závěrkou (jen k Diskařské), Závěrka, Maratónská, Heleny Malířové, Liborova, Šlikova, Kochanova (Šlikova – Za Strahovem), Hošťálkova (Kochanova – Vodňanského), Kutnauerovo nám. + slepý úsek, Fastrova, U Dvora, Liborova – ručně, Vodňanského

Blok č. J/4 vozovky a chodníky (dopravní značení): V Šáreckém údolí (Horněříčká – Na Kaplankou), K Dubovému mlýnu

Komunikace (bez dopravního značení): K Vršíčku, Ve Skalách, Pod Hrabrovkou, Za Strahovem (U Dvora – Nad Tejnkou), Nad Tejnkou, Loutkářská (Kopeckého – Nad Tejnkou), Kochanova (Zúžená – Šlikova), Zúžená

TERMÍN ČIŠTĚNÍ: STŘEDA 2. 4.

Blok č. 4 vozovky a chodníky (dopravní značení): Na Malovance, Parlěrova, Za Pohořelcem, Nad Panenskou, Za Hládkovem, Hládkov, Na Hubálce (Hládkov – Patočkova), Nad Vojenským hřbitovem, Morstadtova, Pod Královkou, Pod Marjánkou (Pod Královkou – Skupova), Nad Kajetánkou (Pod Královkou – Skupova), Jílka.

Blok č. J/5 vozovky a chodníky (dopravní značení): V Šáreckém údolí (Nad Kaplankou – NN78), Pokojná, NN 77, NN 78, NN 79, Pod Mlýnkem

Komunikace (bez dopravního značení): Myslbekova, Dlačačov, U Brusnice

TERMÍN ČIŠTĚNÍ: ČTVRTEK 3. 4.

Blok č. 5 vozovky a chodníky (dopravní značení): Pod Marjánkou (Skupova – Břevnovská), Nad Kajetánkou (Skupova – Patočkova), Skupova + cesta na Bělo-

horskou, Svojsíkova, Mládeže (Skupova – Patočkova), Junácká (Patočkova – Pod Marjánkou), Pod Drinopolem, Kolátorova, Slavníkova (Pod Marjánkou – Bělohorská), Břevnovská.

Blok č. J/6 vozovky a chodníky (dopravní značení): V Šáreckém údolí (NN 78 – NN 4460)

Komunikace (bez dopravního značení): Patočkova – pravá strana z centra

TERMÍN ČIŠTĚNÍ: PÁTEK 4. 4.

Blok č. D/12 vozovky a chodníky (dopravní značení): Vítězné náměstí včetně zálivů bez kruhového objezdu, Pod Hradbami, Dělostřelecká (Pevnostní – Pod Hradbami), Buštěhradská

Blok č. J/7 vozovky a chodníky (dopravní značení): V Šáreckém údolí (NN 4460 – Lysolažské údolí), NN 4460

Komunikace (bez dopravního značení): Vaníčková, Atletická

TERMÍN ČIŠTĚNÍ: SOBOTA 5. 4.

Blok č. D/1 vozovky a chodníky (dopravní značení): Na Valech (2x spojka od M. Horákové okolo archivu + chodník 2m pro parkování aut na spojce), Tychonova, K Brusce, Pod Baštami, Na Baště sv. Jiří, Na Baště sv. Ludmily, NN 121 (parkovací místa) U Písecké Brány, U Letohrádku královny Anny, Mickiewiczova, U Prašného Mostu, Badeniho (záliv pravá strana M. Horákové – Na Valech)

Blok č. D/2 vozovky a chodníky (dopravní značení): Seminární, Na Vlčovce, Mydlářka, Kadeřákovská, Salabova, Kolejní (Evropská – Bechyňova), Bílá, Božkova, Na Kocínce, Technická, Zikova, Thákurova, Šolínova

Komunikace (bez dopravního značení): Badeniho (Na Valech – Mickiewiczova), bezejmenná spojka (K Brusce – Chytkova), Na Baště sv. Jiří (K Brusce – Chytkova), Mickiewiczova (U Písecké brány – V Sadech), U Prašného mostu Bezejmenná spojka (Salačova – Na Kotlářce), Na Kotlářce

TERMÍN ČIŠTĚNÍ: NEDĚLE 6. 4.

Blok č. D/3 vozovky a chodníky (dopravní značení): Čínská (Šlejnická – Jugoslávských Partyzánů), Na Dionýsce, Bechyňova, Nám. Na Santince (parkoviště před nákupním střediskem), Na Kvintusce, Na Markvartce, Na Julisce, Rychtářská, Zengrova, Mylnerovka, Studentská, Šlejnická, Kotěrova, Zemědělská, Koulova, Paťanka

Blok č. D/7a vozovky a chodníky (dopravní značení): Jaselská (Bubenečská – V. P. Čkalova), Eliášova (Dejvická – Čs. Armády), V. P. Čkalova (Bachmačské náměstí – Z. Wintra + pásy pro parkování), Národní Obrany, (Eliášova – Čs. Armády), Bachmačské nám., Mařákova, Jilemnického

Vokovický masopust plný hudby a písniček



Podle kalendáře trochu požděný, ale o to veselější masopust oslavili v únoru ve Vokovicích.

Již třetí ročník průvodu v maskách zorganizovala Základní umělecká škola Charlotty Masarykové a místní mateřská škola Vokovická.

O hudební doprovod bylo postaráno. Největší zastoupení měli žáčci flétnových tříd paní Pudlakové, která průvod vedla v úžasném převleku za Titanic, kterému se příležitostně kouřilo z komína. Nechyběla basa, housle, buben ani další nástroje. Děti i rodiče v nápaditých a hlavně tradičních maskách s chutí zpívali lidové písně. Průvod postupoval od Aritmy až do sálu umělecké školy, kde bylo připraveno pohoštění.



**ÚČETNICTVÍ
DANĚ a MZDY**
Kvalitně a za výbornou cenu
www.ucetnictvi-dane-mzdy.eu
Tel.: 607 124 605
info@ucetnictvi-dane-mzdy.eu

FIRMA Š + M
provádí práce
MALÍŘSKÉ, LAKÝRNICKÉ
v dílně i u zákazníka.
Rozpočty a konzultace zdarma.
Tel.: 241 494 620, mobil: 603 485 331
Fax: 241 494 620, mobil: 777 291 927
www.maluji-lakuji.cz

Firma ŠIML
MALOVÁNÍ, LAKOVÁNÍ VČ. ÚKLIDU
Lakýrnické práce lze provést i v dílně
Rozpočty a konzultace zdarma
Tel.: 241 496 633, 603 501 166

ANGLIČTINA u Hvězdy
pro začátečníky (i ty „věčné“).
○ speciální a individuální přístup
○ časová flexibilita, příjemné prostředí
○ 1 – 6 osob na hodině
○ lektorka po stud. pobytu v Cambridge
Tel.: 720 653 044

KUŘÁCI - ODVYKNETE!
„**PODPŮRNÉ PROGRAMY**
- AŽ 90% ÚSPĚŠNOST“
Tel: 224 214 617, 604 207 771
Praha 1, Senovážné nám. 6/1464, 3. patro

EXPRES
oprava a prodej chladniček a mrazniček
Opravy spotřebičů provádíme
v bytech zákazníků.
251 61 24 64 603 466 089
www.servis-chlazení.cz

Jiří Pavlíček - STĚHOVÁNÍ
Je lepší se stěhovat, než vyhořet
Byty, kanceláře, likvidace pozůstatosti
Praha 6 + ČR
Pondělí až neděle
Zajistíme odvoz zákazníka
Tel.: 603 979 530, 224 316 894

www.strom-zahrada.cz
• VÝSADBA • ŘEZ
• KÁCENÍ STROMŮ
603 301 727

**ÚČETNICTVÍ
DANĚ
MZDY**
1. měsíc zdarma
**ÚČETNÍ SERVIS
JANA ZIKOVÁ**
U Páté baterie 46, Praha 6
Tel.: 224 312 042
Mobil: 604 560 262

Pro nově otevřenou stylovou
restauraci s moderním designem
v rezidenční čtvrti ve Statenicích
hledáme
**číšníky, servírky, zástupce
šéfkuchaře, kuchaře a cukrářku.**
Dobrá dostupnost MHD.
Nabízíme:
dobré platové podmínky,
práci v mladém kolektivu.
Volejte:
servis – 725 688 000,
kuchyň – 724590929
E-mail: topazbohemia@volny.cz

Stavomontáže, a.s.
nabízí k pronájmu sklady,
kanceláře, volnou plochu
v areálu
Sedlec, Kamýčká 234 a 235,
s ostrahou.
KONTAKT:
Adresa: Kamýčká 234, Praha 6
Telefon: 233 323 751,
233 320 586
Mobil: 602 207 853
E-mail: cestm@cestm.com

**SKI SERVIS
JÍZDNÍ KOLA
Mipos s.r.o.**
Kompletní servis lyží a snowboardů
Prodej použitých lyží z dovozu
Seřízení vázání na stroji SKITRONIC
OTEVÍRACÍ DOBA:
Po – Pa 8.00 – 17.00
Tel.: 235 32 32 88
Praha 6 Ruzyně (vedle OBI)

Areal®
realitní kancelář na Hanspaulce : Fetrovská 27, Praha 6
tel.: 233 332 759
233 323 209
Znalecké posudky – geometrické plány
Prodej – pronájem
Domy • byty • pozemky
Vypořádání spoluvlastnictví
Těšíme se na Vaši návštěvu!

REALITNÍ AGENTURA
Solo spol. s r.o.
nákup, prodej, pronájem
**KOMERČNÍ PROSTORY – BYTY – RODINNÉ DOMY
ČINŽOVNÍ DOMY – CHATY, CHALUPY
RESTAURACE, HOTELY – USEDLOSTI – POZEMKY**
169 00 Praha 6-Břevnov, Patočkova 1953/45
Tel.: 233 357 071, 233 352 063, 220 515 440
Mobil: 602 361 733, fax: 220 514 576
E-mail: info@solork.cz
Internet: www.solork.cz www.pozemky.cz

STK • EMISE
HOROMĚŘICE
BEZ OBJEDNÁNÍ
SLEVY pro držitele ZTP, autoškoly, TAXI, záchr. službu
V areálu možnost čerpat PHM (benzin speciál, natural, naftu), prodej produktů ÖMV, komplexní služby autoservisu
♦ motocykly ♦ osobní ♦ nákladní ♦ autobusy ♦ traktory ♦ IDV – dovozy, přestavby
Jistab
Suchdolská ul.
252 62 Horoměřice
PRAHA-ZÁPAD, na hranici Prahy 6
po-pá 6.15-18.00 so 8.00-12.00
☎ 220 970 079, 220 970 080
www.jistab.cz
stk@jistab.cz

Trasy letadel i hluk hlídá nové zařízení

Hluk leteckého provozu na ruzyňském letišti stejně tak jako dodržování přesné přistávací i odletové trasy letounů hlídá nepřetržitě nový monitorovací systém. Od února jsou výsledky monitoringu zveřejňovány na stránkách letiště www.prg.aero v odstavku životní prostředí.

Monitorovací systém ANOMS8 patří ke světové špičce. V Ruzyni jej tvoří 13 stanic umístěných po hranicích hlukového pásma či těsně před ním. V Praze 6 jsou stanice na Bílé hoře a v Řepích. Stanice nepřetržitě snímají hluk v okolí a bezdrátově propojují s počítačem, kde se naměřeným hodnotám přiřazují časy a čísla jednotlivých letů, typ letadel, letecké společnosti i destinace. Systém také dokáže zaznamenat i průvodní meteorologické podmínky, které mohou hluk ovlivnit a dokáže odlišit, zda hluk pochází od letadla nebo jde o projíždějící sanitku či štěkání psa. V monitoringu za leden tak například můžeme zjistit, že průměrná měsíční hladina leteckého hluku je nepatrně vyšší než průměrný hluk způsobený letadly. Norma hluku pro den je v ČR stanove-

na na 60 decibelů, pro noc na 50 decibelů.

Přístroj také zaznamenává všechny pohyby letadel v okolí letiště, které je možné na obrazovce sledovat v 2D nebo 3D zobrazení, a to jak v reálném čase, tak ze záznamu. U každého letu je vidět jeho průběh a trajektorie. „Přístroj jsme pořídili kvůli případným stěžovatelům na zvýšenou hladinu zvuku, abychom se mohli přesvědčit, jak situace probíhala a zda mají pravdu, či nikoliv,“ uvedla mluvčí Správy letiště Praha Eva Krejčí. Také letiště může z vlastní iniciativy tlačít na letecké dopravce, pokud nedodrží předepsané postupy a dráhy letů. Již nyní jsou společnosti penalizovány při překročení hlukových limitů.

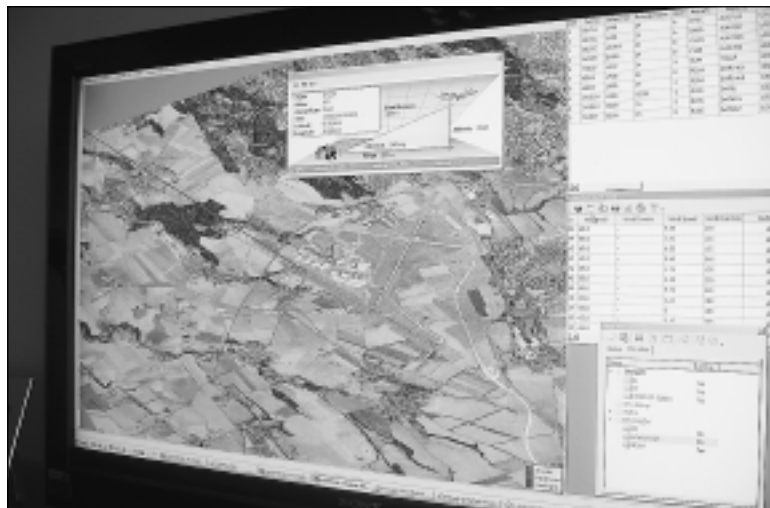
Podle Evy Říhové, manažerky životního prostředí Správy letiště Praha, evidují zhruba 250 stížností na hluk za rok. „Přibližně dvacet procent z toho bývá oprávněných,“ říká Říhová. Díky novému systému lze přesně určit kdy, kudy a jak hlučně se letadlo pohybovalo vzhledem k přesné adrese stěžovatele. „Doporučujeme stěžovatelům zaznamenat si nejen den, ale také hodinu,

minutu, a jde-li to, i vteřinu, kdy jim hluk připadal nepřeměřený,“ doplnila Říhová. Z důvodu dohledání starších stížností se všechna data získaná pomocí ANOMS8 archivují.

Monitorovací systém má letiště k dispozici na 11 let. Zařízení stálo 160 milionů korun. Stejný systém vyu-

žívají například letiště Heathrow, Gatwick nebo Stansted ve Velké Británii,“ vyjmenovává manažerka životního prostředí letiště Eva Říhová.

Denně se na Letišti Praha registruje od 550 do 650 letů, za loňský rok to bylo celkově téměř 175 tisíc letů, což je o 5,1 procenta více než v roce 2006.



Na monitoru je zřetelně vidět trasa, kterou letadlo použilo k přistání, vzdálenost od domu případného stěžovatele i hluk, jaký v daném čase způsobilo.

Mateřská škola Na Okraji

Na Okraji 301,
Praha 6 – Veveřín

přijme kvalifikovanou učitelku mateřské školy
na plný úvazek

a vedoucí školní jídelny
na poloviční úvazek (4h.)

Info tel.: 235 357 590
e-mail: ms.naokraj@quick.cz

Min. 50 000,- zaplatíme za zl. Svatovácl. 10dukát,

za 1 dukáty Sv. Václav cca 3500,- dále koupíme ruské zl. ruble, šperky s brilianty i bez nich, st. stolní stříbro. Hledáme st. ruské stř. předměty, i jednotlivě! Koupíme st. obraz lokomotivy od Ronka nebo Kreibicha.

INTERANTIK Praha 9
Pod pekárny 3

Naproti Metro B – Vysočanská
Modrý dům, tramvaj č. 8 před domem
Tel.: 283 893 334, event. 604 444 471

BAZAR

Nekázanka 17, Praha 1

tel.: 224 210 550

Vykupujeme:

fotoaparáty, dalekohledy, mikroskopy, hodinky, radiotechniku, parní strojky, staré plechové hračky a další kuriozity a technické zajímavosti ...

VYKUPUJEME ZA HOTOVÉ I DO KOMISE!

Po - Pá 10 - 17,45 hod.

www.nekazanka.cz



PRODÁME ČI PRONAJMEME VAŠE BYTY, RD ČI JINÉ NEMOVITOSTI NABÍDNĚTE !!! ZA KONTAKT PROVÍZE !!!

Využijte našich **13letých** zkušeností, které potvrdí **3000 spokojených zákazníků** a obraťte se na náš **15 členný profesionální tým.**

REALITNI PORADENSTVI ZDARMA !!!

NEURA s.r.o. - REALITNI KANCELAR

U Písecké brány 22/255, Praha 6 - Hradčany
/+420/ 224 324 050, /+420/ 224 312 260 - 61
www.neura.cz

LEVNÉ UBYTOVÁNÍ V PRAZE 6

Hotel PORT***

Dmovská 19, P-6, Ruzyně
Cena od 540 Kč za osobu v pokoji 1/2 vč. snídaně
tel/fax: 235 319 104, e-mail: hotelport@hotelprague.info

Hotel SKANDINAVIA

Cena od 220 Kč za osobu v pokoji 1/2
tel/fax: 235 319 104, e-mail: hotelport@hotelprague.info

Hostel STRAHOV

Cena od 200 Kč za osobu
777 283 031, tel/fax: 220 513 431, e-mail: mullerjan@centrum.cz

Ceny uvedeny vč. DPH. Možnost dlouhodobého ubytování.

RED ROCK RESTAURANT PIZZERIE

ROZVOZ JÍDEL A NÁPOJŮ ZDARMA

Tel.: 777 17 17 05
Veleslavínská 45
www.redrock.cz

ÚKLID DOMŮ

MNOHO DOBRÝCH REFERENCÍ

Vyzkoušejte si nás po dobu **JEDNOHO MĚSÍCE ZDARMA!**

ak úklid

tel.: 602 944 162
e-mail: uklid@post.cz
www.akuklid.cz

ANTIKVITA

obchod zbožím starožitným již od roku 1990
Dvůrka 6 - Dejvice, Na batohách 6

ZVEME VÁS K LASKAVÉ NÁVŠTĚVĚ!
Obchod otevřen od pondělí do pátku 9.30 - 17.00

KUPUJEME STAROŽITNOSTI. CENA NEROZHODUJE!

Výkap otevřen ve středu a čtvrtky 10.00-12.00 a 14.00-17.00
www.antikvita.cz ☎ 233 336 601

EURO garáže s.r.o. Chrástčany 43
252 19 Rudná u Prahy
Tel./fax: 312 665 149
Mobil: 602 645 881

www.eurogaraze.cz • info@eurogaraze.cz

GARÁŽE NA KLÍČ

DOVEZENÉ V KONEČNÉ ÚPRAVĚ OKAMŽITĚ K POUŽITÍ

železobetonové garáže • kompletně vybavené • vysoké kvality
dvojgaráže, řadové garáže, garáže zapuštěné do svahu, podzemní garáže

LZE POUŽÍT I JAKO PRODEJNÍ STÁNEK, DÍLNU, SKLAD, SKLEP, ROZVODNY PRO TECHNICKÁ ZAŘÍZENÍ APOD.

UŠETŘÍ ČAS A ZBAVÍ VÁS STAROSTI S VÝSTAVBOU KLASICKÝM ZPŮSOBEM

MOTORISTÉ POZOR!!
Zkontrolujte si platnost Technické prohlídky.
Hrozí ztráta 5 bodů a pokuta až 10 000 Kč!

STK - tel.: 257 210 963, 257 213 629
Emise tel.: 257 216 489

www.stkmotol.cz

STK MOTOL
PRAHA 5 - Plzeňská 215b

Provádíme technické prohlídky, kontroly vozidel dovezených ze zahraničí, přestavby, měření emisí (benzín + diesel) pro osobní a nákladní automobily (do 3,5 t), dodávky, motocykly a přívěsy.
Evidenční kontroly při převodu a prodeji vozidla.
Úřední hodiny: Po, St 7 - 17 hod. Út, Čt 7 - 15 hod.
STK Motol, Praha 5, Plzeňská 215b

REGNO s.r.o.

Výroba plastových oken a dveří

Kde nás najdete:

Trojanova 335 274 01 Slaný Tel.: 312 527 415 Fax: 312 520 831 E-mail: info@regno.cz	J. Kociána 1095 272 001 Kladno Tel./fax: 312 666 660 Mob.: 608 103 076 E-mail: kladno@regno.cz	Nádražní 313 Praha-Mnichovice Tel./fax: 323 604 151 Mob.: 777 633 388 E-mail: mnichovice@regno.cz
-------------------------------------------------------------------------------------------------	------------------------------------------------------------------------------------------------------------	---------------------------------------------------------------------------------------------------------------

POBOČKY: Louny, Plzeň, Sokolov, Cheb, Roudnice n/L, Ředhošť, Ústí n/L a Žatec

Poskytujeme kompletní servis včetně montáže, demontáže, likvidace a zednických prací.
Výrazné množstevní slevy • Vyrábíme z profilů Trocal • 16 let na trhu • www.regno.cz

ZELENÁ LINKA – 800 261 919 – VOLEJTE ZDARMA

Metropole vás baví!



Hody, hody, doprovody...

Kde se vzaly záhadné velikonoční svátky? Jakou mají souvislost s úplňkem? Proč v nich každý vidí něco jiného? A jak je to s těmi zlatými poklady? Odpovědi na tyto i další otázky najdete v Metropoli Zličín! Velikonoce u nás začínají už 15. března a bohatý program pokračuje až do pondělí 24. března. Uvidíte divadelní představení, ukázky lidových řemesel, připravena je dudácká kapela a ještě mnohem, mnohem víc. **Přijďte si vyrobit vlastní pomlázku, kraslici, perníček a spoustu dalších velikonočních ozdob!**

www.metropole.cz

METROPOLÉ
ZLIČÍN
CENTRUM MÓDY A ZÁBAVY

Pestré trávení volného času pro seniory

Denní stacionář při Domově pro seniory Elišky Purkyňové se sídlem v Šolínově ulici nabízí již čtvrtým rokem různorodé trávení volného času pro seniory cítící se doma osaměle. Služba je vhodná i pro seniory, kteří potřebují dopomoc při běžných denních úkonech.

V pestré nabídce aktivit pro volný čas najdou zájemci např. rehabilitační cvičení, tréninky paměti, promítání, muzikoterapii, výtvarnou činnost, hraní společenských her, předčítání a další aktivity, kterých se kolektiv pravidelně docházejících seniorů může dle chuti a zájmů účastnit.

Kromě nabízených aktivit personál v denním stacionáři zajišťuje i dopomoc při sebeobsluze, stravování (svačinky a oběd) a sociální kontakt s okolním světem (konverzace, různá kulturní vystoupení, procházky, výlety).

Denní stacionář má otevřeno od pondělí do pátku od 7.30 do 16.30 hodin. Po předchozí domluvě se do něj lze přijít podívat. Dotazy a bližší informace k této službě zodpoví sociální pracovnice Denního stacionáře na telefonních číslech: 224 311 364 nebo 604 232 163.

Dejvický Sokol slaví 120

4. března 1888 se sešlo dvaadvacet dejvických občanů v hostinci U Hrdličků na Sekyrci (u Hadovky) a na ustavující valné hromadě založili Sokol Dejvický. Od té doby uběhlo celých 120 let, v nichž se dejvická jednota rozvíjela a postupně se stala významným článkem Československé, nyní České obce sokolské, ale také „dejvické společnosti“. Její členové dosáhli řady úspěchů. Samozřejmě byla i léta, kdy byl Sokol celostátně zakázán – v období I. světové války, ale hlavně po rozhodnutí zastupujícího říšského protektora Heidricha v roce 1941. Přesto dále v podzemí působil a jeho členové se nezpronevěřili sokolské myšlence. Obdobně po sloučení tělovýchovy byla sokolská činnost řadu let v nemilosti, přesto se dejvická jednota a její skutečné osobnosti nevzdaly a nadále se snažily, aby Sokol pracoval – pokud možno – ve stejných intencích. Od roku 1989 může Sokol svobodně působit a samozřejmě se hlásit i ke své historii, vzbuzuje hrdost, ale také výrazný pocit odpovědnosti.

Program oslav

Pátek 14. března:

Společenský večer

Sobota 15. března: od 15 do 17 hod.

Tradiční Dětský karneval

Neděle 16. března od 15 hod.

Slavnostním programem - zasedání s krátkým projevem, zdravicemi hostů, poté bude zahájena akademie, tedy ukáзка činnosti oddílů sokolské všestrannosti i oddílů sportovní gymnastiky, TeamGymu, karate, šermu i našich skautů. Ke 120. výročí vyjde i slavnostní 27. číslo Občasníku dejvického Sokola.

Čtete dětem, je to zdravé

Dobré rady jsou na www.mlp.cz

Týden od 10. do 16. března Sdružení knihovníků a informačních pracovníků vyhlásilo Týdnem čtení. V pobočce MKP Břevnov, Bělohorská 56, probíhá každou středu od 17 hod. čtení pohádek. Děti mohou poslouchat, zkusit samy číst nebo malovat obrázky.

Hlasité čtení je důležité pro rozvoj slovní zásoby, piluje vyjadřování a prohlubuje nebo vytváří zcela nové pouto mezi předčítajícím a tím, kdo poslouchá. V roli toho, kdo předčítá, nemusí být pouze rodič, dobře se mohou uplatnit i dědečkové, babičky, učitelé, vychovatelé nebo právě knihovníci. Důležité je přijít na to, jak číst tak, aby poslouchání děti bavilo a získaly „čtecí“ návyk nebo chuť si rozečtenou knihu dočíst samy. Rady tohoto druhu se dají najít na internetu. Nejnověji i na webu Městské knihovny v Praze a to v podobě jednoduchého le-táčku pro rodiče ke stažení (www.mlp.cz), dalšími zajímavými weby jsou: Rosteme s knihou (www.rosteme.cz), Celé Česko čte dětem (www.celeceskocdte-tem.cz) a Čítárny - stránka o knihách pro děti a nedospělé (www.citarny.cz).

Výlety se Šestkou

Z Dejvic do Muzea Karlova mostu

Sraz je v sobotu 8. března v 9 hodin v podchodu Metra Hradčanská u skleněné stěny před horním koncem eskalátoru. Přes Hrad a Malou stranu na Karlův most půjdeme do Muzea Karlova mostu. Otevírá v 10 hodin, vstupné pro seniory je 80 Kč, při 20 osobách (a více) je cena 70 Kč na osobu. Cesta bude dlouhá asi 6 km.

Z Dejvic na Okoř a Budeč

V sobotu dne 29. března se sejdem v 8.45 hodin na stanici autobusů číslo 350 v ulici Jugoslávských partyzánů. Autobus odjíždí v 9.15 hodin a dojezdí na konečnou stanici Okoř v 9:57 hodin. Zajdeme k hradu a pak se vydáme dál údolím Zákolanského potoka k Budči a do Zákolan, odkud se vrátíme vlakem. Cesta bude dlouhá asi 8 km.

Vok Malínský



DDM U Boroviček na Bílé hoře zve na akce



Sobota 8. 3. od 8.30 do 14 hod.

Jarní turnaj – tradiční klání ve stolním tenise, stolním fotbale a šipkách pro všechny od 8 do 26 let. Stolní tenis a šipky jednotlivci, stolní fotbálek dvoučlenné týmy. Registrace 8.45 – 9 hod. Startovné 10 Kč za disciplínu, klub Šestka a sál DDM

Pátek 14. 3. 14.30 až 17 hod.

Velikonoční dekorace z hlíny se Zuzkou Humlovou

Přihlášky do 13. 3. v DDM.

Neděle 16. 3. od 17 hod. v TJ Sokol Balkán

SLV na žiměnkách – 6. díl Seriálu libovejch víkendů. Je-li ti mezi 14 a 26, přidej se k nám a staň se pravidelným účastníkem seriálu. Informace u Káji na tel. 235 323 333.

20. 3. – 21. 3. 9 – 16 hod., klub Šestka

Prázdniny v klubu. Vstup volný.

20. 3. – 21. 3. 9 – 13 hod.,

Velikonoční dílny – pletení pomlázek, papírové velikonoční dekorace, zdobení kraslic, drátkování a jiné techniky. S sebou vyfouklá vejce a 8 proutků na pomlázku.

Velikonoční prázdniny 20. 3. – 25. 3.

Sportovní minitábor – s hrami a orientačním během. I pro úplně nováčky od 8 do 14 let. Bezdědice na Kokořínsku.

Dům dětí a mládeže Praha 6, U Boroviček 1, 163 00 Praha 6 – Řepy

Kontakty: www.ddmp6.cz, info@ddmp6.cz, tel. 235 323 332–3



Dům dětí a mládeže hlavního města Prahy Stanice techniků

Pod Juliskou 2a, 160 00 Praha 6, tel.: 224310240

Akce Stanice techniků

15. 3.

Memoriál Františka Slámy – veřejná soutěž pro žáky a dospělé, členy auto-modelářských klubů. Autodráha Stanice techniků od 8 do 17 hod.

15. 3.

Turnaj ve stolním fotbálku – pro děti a mládež připravil Otevřený klub „Pohoda“ Stanice techniků. Zápis soutěžících od 13 do 14 hod. Start ve 14.30 hod., předpokládaný konec v 18 hod.

29. 3.

Den otevřených dveří od 10 do 16 hod.

Pro návštěvníky jsou připraveny tradiční prezentace vláčkových modelářů, závody na 40 m dlouhé šestiproudé autodráze, internet, hry. V kinosále bude ve smyčce probíhat projekce pohádky „Modrovous“, kterou natočila nezávislá filmová skupina (od 14 hod).

Kontakt: Stanice techniků DDM hl. m. Prahy, Pod Juliskou 2a, 160 00 Praha 6, tel. 224 310 240, www.hobby.cz, info@hobby.cz



HLEDÁME KE KOUPI STARŠÍ ČINŽOVNÍ DOMY

Ať už jste majitelem nemovitosti v Praze či jeho pověřeným zástupcem, Valorel je Vaším přednostním zprostředkovatelem.

Valorel hledá k zakoupení pro svou vlastní potřebu volné či pronajaté starší činžovní domy v centru Prahy.

Společnost Valorel provádí zhodnocení všech nabídek činžovních domů naprosto diskrétně a je schopna předložit kompletní nabídku na jejich koupi, to vše bez poplatků a v extrémně krátkých termínech

OBRAŤTE SE NA NÁS S DŮVĚROU

VALOREL S.R.O.
Budova IBC,
Pobřežní 3
186 00 Praha 8
T. +420 226 200 192
F. +420 224 833 093
contact@valorel.cz

www.valorel.cz

KOMFORT PRO VAŠE VĚCI

Soukromé úschovny City Self-Storage jsou ideálním místem pro uskladnění věcí, které máte rádi, ale nemusíte je mít nutně stále při sobě. Svým věcem tak můžete dopřát zasloužené pohodlí, úschovu v maximální bezpečí pod kamerovým dohledem, se samostatným alarmem u každé kóje a s nonstop přístupem.

Dejvice • Pankrác • Holešovice

www.cityselfstorage.cz

800 800 807




Předváděcí střediska:

- Praha 2 Bělehradská 36, tel: 222 563 026
- Praha 6 Jugoslávských partyzánů 26, tel: 224 317 142 - vchod z Nám. Interbrigády
- Praha 8 Sokolovská 377/141 (Palmovka), tel: 731 106 521, fax: 266 310 739
- Praha 9 Breicetlova 771, (Černý Most), tel: 603 242 133
- Praha 10 Měcholupy, Kutnohorská 425, tel: 603 242 133, 271 960 649
- Praha 10 Nad Vršovskou horou 4 (OKAY), tel: 267 107 307, fax: 261 914 756

Nejlevnější skříně na míru

GARANCE NEJNIŽŠÍCH CEN

4 druhy lacobatů
8 druhů dřev
128 druhů imitace dřeva

Kuchyňské linky a plovoucí podlahy

i.spilka@volny.cz
www.spilka-interier4.cz

VESTAVĚNÉ SKŘÍNĚ SPILKA



Prodejna nejen pro malíře...

- Interiérové malby
- Fasádní barvy
- Emalý
- Lazurovací laky
- Tónování barev na počkání
- Laky a oleje na parkety
- Designové tapety
- Přetíratelné strukturální tapety
- Malířské nářadí
- Přijemné prostředí

Flügger barvy

Patočkova 2386/83, Praha 6 - Břevnov
tel: 233 323 374

Šestý MTB maraton byl letos „pohodová akce“

Pražský zimní maratón na horských kolech, který odstartoval začátkem února v Dejvicích, přinesl řadu rekordů. Mohlo za to zřejmě veskrze jarní počasí, které ovlivnilo dosud největší účast. Na startu se sešlo 254 závodníků, kteří vsadili na to, že výjimečně nebude závod bojem o přežití. Tušil to i vítěz letošního šestého ročníku Thomas Nick, který proletěl trasou v novém traťovém rekordu.

Když se před dvěma lety se jel maratón na ledu, málokdo se po celou dobu udržel v sedle. Vloni zase závodníci klouzali většinu trasy blátem a za ří-

ditky nebylo pod nánosem bláta poznat jednoho od druhého. Letos byly podmínky takřka ideální a závod proměnily v pohodovou a příjemnou akci. „Docela bych si přál, abychom měli nejméně takové počasí i na podzimní Pražské padesátce,“ podotkl ředitel závodu Pavel Landa. Za nejpříjemnější hodnotil, že úplně poprvé nemuseli ani jednou zasahovat zdravotníci. „Ani k těm nejmenším odřeninám. To je zcela výjimečné,“ řekl Landa.

Thomas Nick ze SRN si zopakoval loňské vítězství až po cílovém boji s Martinem Horákem z Hradce a Mi-



lanem Špolcem z Prahy 6. Čas si vylepšil o více jak tři a půl minuty. Rekord na 38 kilometrové trati závodu z Dejvic na Okoř a zpět je od této zimy 1 hodina 23 minut a 16 vteřin. „Závod byl strašně rychlý a tvrdý. Bláto mám raději,“ tvrdil přesto v cíli rodák ze Zhořelce. Ženám, kterých se do pedálů opřely celkem dvě desítky, vévodila Ivana Loubková (1:37:54) ze Cvikova před Dagmar Svěrákovou a Barbarou Hanušovou. Věkový rozdíl mezi nejmladším a „nejzkušenějším“ závodníkem na startu byl 51 let.

Mezi cyklisty se na start postavil i nejuspěšnější český paralympionik Jiří Ježek, který s protézou na noze sklízí úspěchy v dráhové cyklistice.

„Trať byla suchá, tvrdá, to je pro mě jako silničáře ideální,“ pochvaloval si paralympijský vítěz, který nakonec cílovou páskou projel na 13. místě. Ježek byl jedním z odvážlivců, kteří už v únoru poprvé navlékli kratásky. „Bylo docela teplo, závod byl takový delší cyklokros,“ uznal cyklista s podkolenní amputací. „Nezdá se to, ale kolem Prahy jsou docela kopce, pořád nahoru dolů. Maratón jsem bral jako intenzivní trénink,“ řekl Ježek.

Dalším závodem, který společně s Mohilou v Praze 6 zorganizuje, bude Dětská pražská padesátka. Ta si již loni našla své místo na plochodrážním stadionu „Na Markétě“, kde se pojedou 17. května.



El niño sbírá cenné kovy



Pražské ping-pongové zlato se stěhuje do Dejvic. Místní oddíl El Niño neboli SK DDM Kotlářka, obhájil tituly Mistrů Prahy ve stolním tenisu.

Nepřekvapilo vítězství Bohumila Vožického před Konečným a Obešlem, ani to, že si medaile ve čtyřhře rozdělily dvojice Konečný-Vráblík,

Kaucký-Obešlo, Vožický-Šimončík, Zaspal-Urbánek a mixy ovládl rodinný klan Kauckých. Imponující byl především suverénní nástup dejvické líhně talentů. Zlato získali v nejmladších žácích Michal Bútora, v kategorii mladších žáků Vojtěch Bednář, starší žák Jiří Kubík, za dorost Jan Svoboda a v dívkách Jitka Vyvadilová. Reprezentanti dejvického El Niña však pos-

bírali ceny i z dalších medailových příček a na stupně vítězů se prosadili i ve čtyřhře a zápasech mixů. Celková bilance je 12 zlatých, 10 stříbrných a 13 bronzových medailí.

Další triumf zaznamenal Tomáš Tregler v anglickém Sheffieldu, kde změřil síly s nejlepšími juniory Evropy a přesvědčivě vyhrál toto neoficiální mistrovství evropských „nadějí“.



Kulturní programy

Divadla

DD

DEJVICKÉ DIVADLO

Zelená 15a, Praha 6

Pokladna a rezervace vstupenek:

tel. 233 332 430,

rezervace@dejvickedivadlo.cz,

dejvickedivadlo@dejvickedivadlo.cz

www.dejvickedivadlo.cz

Začátky představení v 19.30 hod.,

není-li uvedeno jinak.

8. 3. F. M. Dostojevskij

Bratři Karamazovi

9. 3. I. A. Gončarov

Oblomov

10. 3. F. M. Dostojevskij – M. Krobot
Idiot

Hra o muži, který se vrací domů.

11. 3. D. Doubt

Černá díra

15. 3. E. Ionesco

Židle [OFF zóna]

16. 3. P. Zelenka

Teremin

17. 3. W. Shakespeare

Hamlet

18. 3. Z. Egressy

Šťovík, pečené brambory

19. 3. M. Krobot

Sirup [OFF zóna]

Projekce televizního záznamu inscenace DD.

20. 3. J. W. Goethe

Spříznění volbou

21. 3. P. Zelenka

Teremin

25. 3. Z. Egressy

Šťovík, pečené brambory

Trpká komedie

26. 3. D. Doubt

Černá díra

27. 3. J. W. Goethe

Spříznění volbou

28. 3. P. Zelenka

Příběhy obyčejného šílenství

29. 3. D. Doubt

Černá díra

31. 3. F. M. Dostojevskij – M. Krobot

Idiot

SEMAFOR

Dejvická 27, Praha 6

www.semafor.cz,

tel.: 233 901 390,

E-mail: vstupenky@semafor.cz

Začátky představení v 19 hod.

7. 3. **Začalo to akordem**

8. 3. **Radek Tomášek** – koncert

9. 3. **Jazzový štrůdl:**

Eva Emingerová – Dostálová

10. 3. **Všechnopárty**

11. 3. **Život je náhoda v obnošený**

vestě

12. 3. **Lysistrata**

13. 3. **Lysistrata**

14. 3. **Sukně smutnou jehlou**

spíchnutá

15. 3. **Jako když tiskne**

v 16 hod. pro seniory

18. 3. **Včera neděle byla...**

Milan Drobný

19. 3. **Všechnopárty**

20. 3. **Život je náhoda v obnošený**

vestě

21. 3. **Včera večer poštou ranní**

v 16 hod.

22. 3. **Ten čtvrtek platí**

25. 3. **Fousek se zase vrací**

26. 3. **Lysistrata**

27. 3. **Lysistrata**

28. 3. **Pension Rosamunda**

29. 3. **Život je náhoda v obnošený**

vestě v 16 hod.

30. 3. **Semaforové inspirace**

31. 3. **Všechnopárty**

Kulturní centra



Vlastina 887, 161 00 Praha 6

tel.: 233 312 443

E-mail: delta@noise.cz,

www.klubdelta.cz

KONCERTY

začátky ve 20 hod.

4. 3.

Pavla Jonsson Show

7. 3.

Basta Fidel

8. 3. od 17.30 hod.

Utěšený Těchanov – game over

13. 3.

-123 Minut Unplg. + J. Carnation Band

14. 3.

Echt! + Krch-Off + Rudovous

20. 3.

Znouzectnost

28. 3.

Fidibus + Zajíc company

29. 3.

Vyklouband

FILMOVÁ PŘEDSTAVENÍ

začátky v 19 hod.

9. 3.

Markéta Lazarová

10. – 11. 3.

Východní přísliby

16. 3.

Světáci

17. – 18. 3.

Občan Havel

Unikátní časosběrný dokument.

31. 3.

... a bude hůř

Undergroundové férie Jana Pelce.



Bělohorská 150, Praha 6,

tel.: 233 353 020

E-mail: kastan@kastan.cz,

www.kastan.cz

Týden ženské energie

6. 3. ve 20 hod.

Szidi Tobias – šansonový večer.

7. 3. ve 20 hod.

Jan Burian: Ženou se člověk nerodí,

ale stává. Čtení z nevydaného autobiografického rukopisu.

8. 3. ve 20 hod.

Dzagalmaj – hudba a tanec centrální

Asie

9. 3. ve 20 hod.

Yellow sisters, koncert

8. 3. v 15 hod.

Tučňákův výlet – pohádka,

10. 3. ve 20 hod.

Ženy v rocku: Marianne Faithfull,

poslechový večer uvádí Jiří Černý

11. 3. v 18.30 hod.

Cyklus přednášek Zdeňka Lukeše:

Čeští architekti XX.století: Ullmann,

Zitek, Schulz a Wiehl.

12. 3. ve 20 hod.

Hodiny, film. večer

13. 3. ve 20 hod.

Květy + Kačkala, křest nového CD

14. 3. ve 20 hod.

Moss Kin + Ocean versus daughter

+ Watsigu)

15. 3. v 15 hod.

Odyssey – animovaný film pro děti

15. 3. ve 20 hod.

Bližko do lesa + Urband, koncert

18. 3. v 19.30 hod.

Divadlo na baterky: Ženitba

19. 3. ve 20 hod.

8 žen, filmový večer

20. 3. ve 20 hod.

Petr Linhart & Neunundzwanzig

Saiten, koncert

21. 3. ve 20 hod.

Křechové žily + Frank Lambert –

jihočeský folk-rock+ pražský underground/punk

22. 3. v 15 hod.

Vlk a Hlad – loutkové představení.

25. 3. ve 20 hod.

Laurychovo divadlo: Improvizace

26. 3. v 18 hod.

Nová vlna se starým obsahem. Výs-

tava Popmuzea o nastupující rockové

generaci počátku 80. let. Ve 20 hod.

vystoupí Jasná páka s M. Ambrožem,

D. Kollerem a P. Vášou; vstup volný

27. 3. ve 20 hod.

Sestry Steinovy, koncert

28. 3. ve 20 hod.

The Pervers Animals + Delfini

29. 3. v 15 hod.

Něco o Lískulce, něco málo o Dorot-

ce – cyklus animovaných pohádek.

29. 3. ve 20 hod.

Vera Love & George Kay Band,

koncert

30. 3. ve 13.30 hod.

Jarní šachový turnaj Unijazzu, herní

systém Acapulco. pro všechny věkové

kategorie.

31. 3. ve 20 hod.

Mama-ya&Papa-ya: Mariken z Ni-

meque, divadlo.

Servis a oznámení



Dejvická 38, Praha 6
Tel.: 224 316 784 (pokladna)
www.spejbl-hurvinek.cz

5. – 7. 3. v 10 hod.

Jak pan Spejbl prášil

8 a 9. 3. ve 14 a v 16 hod.

Jak pan Spejbl prášil

11. – 14. 3. v 10 hod.

Jak pan Spejbl prášil

15. a 16. 3. ve 14 a v 16 hod.

Jak pan Spejbl prášil

18. 3. v 10 hod.

Jak pan Spejbl prášil

20. a 21. 3. v 10 hod.

Hurvínek a zrcadlo

25. a 26. 3. v 10 hod.

Hurvínek a zrcadlo

27. a 28. 3. v 10 hod.

Hurvínekův popletený víkend

29. a 30. 3. ve 14 a v 16 hod.

Hurvínekův popletený víkend

PRO DOSPĚLÉ

12. 3. v 19 hod.

Žeryk padá vzhůru

19. 3. v 19 hod.

O myších o loutkách

26. 3. v 19 hod.

To nejlepší se Spejblem a Hurvínkem

• bezbarierový vstup

• představení pro sluchově postižené

Kino



OŘECHOVKA

Na Ořešince 250/30b, Praha 6,

tel.: 233 343 839

E-mail: kinoorechovka@seznam.cz

www.365dni/kino/orechovka

6. – 12. 3. v 17.30 a ve 20 hod.

Skafandr a motýl

13. – 19. 3. v 17.30 a ve 20 hod.

O život

Nová komedie Milana Šteindlera.

20. – 26. 3. v 17.30 a ve 20 hod.

Pokání (Velká Británie)

Drama režiséra Joe Wrighta.

27. – 30. 3. v 17.30 a ve 20 hod.

Soukromá válka pana Wilsona

Drama režiséra Mika Nicholse.

31. 3. – 2. 4. v 17.30 a ve 20 hod.

Východní přísliby



4. ročník Petřinského poháru

amatérské soutěže v aerobiku jednotlivců
pro děti ve věku 6-15 let z Prahy 6

Termín: 29. 3.

Místo: Sportovní hala ZŠ Petřiny- Jih

Kategorie: 0. kategorie: MŠ – 1.třída ZŠ, I. kategorie: 2.– 3. třída ZŠ, II. kategorie: 4.–5. třída ZŠ, III. kategorie: 6.–7. třída ZŠ, IV. kategorie: 8.–9. třída ZŠ, V. kategorie: VIP (maminky a tátové, kamarádi a kamarádky starší 16 let)

Hodnocení: Porota bude hodnotit techniku cvičení, tělesnou kondici, schopnost zachytit choreografii a celkový dojem- výraz závodníků a odpovídající úpravu zevnějšku

Startovné: 30 Kč za účastníka, platba při prezentaci

S sebou: sportovní oblečení, odpovídající obuv, pití

Termín pro přihlášení: nejpozději do 15. března

Adresa pro přihlášení a dotazy: petrinsky.pohar@centrum.cz

Pořadatel: Katka Černá pod záštitou MČ Prahy 6 za podpory ZŠ Petřiny – Jih

Farní sbor
Československé církve evangelické
ve Střešovicích
zve všechny příznivce hudby na
KONCERT NA KOPCI
v úterý 25. března v 19.30 hod.

účinkují:

Miloš Bok – varhany

Miloslav Pelikán - tenorista

Na koncertu zazní skladby

J. S. Bacha, F. Handla, M. Boka

Místo konání: evangelický kostel na nám. Před Bateriemi 22

Spojení: tram č. 1, 2 a 18 zastávka Ořešovice, Baterie

VSTUP VOLNÝ

GALERIE ANDERLE

OBECNĚ PROSPĚŠNÁ SPOLEČNOST
PELLÉOVA VILA
PELLÉOVA 10, PRAHA 6

Tel.: 224 326 189

E-mail: info@galerieanderle.cz

www.galerieanderle.cz

Otevřeno: 10 – 18 hod., kromě Po

Stálá sbírka afrického umění, retrospektiva díla J. Anderleho.

VÝSTAVY

Kabinet grafiky:

Magická geometrie II. – tkaniny západofrických kmenů

Od 14. 3. 2008

Josef Blecha

Portréty slavných osobností

In camera:

Kateřina Slípková

Nepravidelné souvislosti

Březen měsíc knih a internetu na Hanspaulce

Studijní a informační centrum na ZŠ Hanspaulka se přihlásilo do akce Březen – měsíc internetu a zve všechny zájemce – seniory, maminky na mateřské dovolené i další – na lekce, které přiblíží práci s internetem a jeho využití.

První lekce se koná v úterý 18. března v 16.30 v ZŠ Hanspaulka. Využijte vstupu z ulice Na Čihadle. Lekce budou probíhat od 16.30 do 17.30 hod. a jejich počet závisí na zájmu účastníků.

Počítačová pracovna je běžně pro veřejnost otevřena každé úterý od 16.30 do 18 hodin.

Pro veřejnost je také otevřena v pondělí a ve čtvrtek od 15 do 18 hodin školní knihovna. Vstup do knihovny je hlavním vchodem z ulice Sušická, po 16. hodině použijte zvonek u vchodu.

Základní škola a Mateřská škola
Červený Vrch,
Alžbírská 680, 160 00 Praha 6

připravila 14. ročník
matematické soutěže pro žáky 5. tříd

Šikula

Soutěž se bude konat
v úterý 18. března v 15 hod.
v ZŠ Červený Vrch

Soutěž je určena všem dětem, které mají zájem o matematiku, o řešení netradičních a zábavných matematických úloh. Jména dětí, které se soutěže zúčastní, prosíme oznámit do středy 12. 3. (telefon 235 007 513 nebo e-mail: cibulkova@zsvrch.cz).

Vítězové soutěže budou pozváni k vyhlášení výsledků a předání cen.

13. května 2008 v 9 hodin se konají přijímací zkoušky do výtvarných tříd 2. stupně ZŠ Petřiny – sever pro žáky letošních 5. tříd.

Přihlášku a další informace získáte na www.zspetriny.cz nebo mailu skola@zspetriny.cz. Pro zájemce škola pořádá **29. dubna od 14 hodin Den otevřených dveří.**

HC HVĚZDA PRAHA
Na Rozdílu 1,
160 05 Praha 6 - Vokovice

VEŘEJNÉ BRUSLENÍ

9. 3. neděle	17 – 19 hod.
15. 3. sobota	18.30 – 20.30 hod.
16. 3. neděle	17–19 hod.
22. 3. sobota	18.30 – 20.30 hod.
23. 3. neděle	17. – 19 hod.
29. 3. sobota	18.30 – 20.30 hod.
30. 3. neděle	17 – 19 hod.

www.hokejhvezda.cz

VI. ročník jarního běhu Hvězdou

středa 2. dubna obora Hvězdou

Pořadatel: ZŠ Petřiny – jih společně s – oddílem atletiky USK Praha

Přihlášky: e-mail: j.ruda@volny.cz do 31. 3. nebo v den závodu do 9:15h v místě závodu

Kategorie: hoši i dívky – II., III., IV. a V. třída, tzn. 8 kategorií

Časový program: 9.30 hod. zahájení závodů, cca v 11.45 hod. vyhlášení výsledků a vítězů

Đélka tratí: od 800 m do 1,3 km dle kategorií

Ředitel závodů: Jan Ruda – 602 245 359

JB *Kvalita, kterou oceníte*
dřevo - nábytek

ZDRAVOTNÍ MATRACE - PUR pěna, latex, pružiny, taštičky, pěnové pružiny
ROŠTY - pevné, polohovací, elektrické
DOPLŇKY - příkrývky (bavlna, antialergické, impregnace, letní/zimní strana)
POLŠTÁŘE - chrániče matrací, oboustranné přehozy
DĚTSKÝ PROGRAM

Plzeňská 2052/172, 150 00 Praha 5,
Tel.: 257 211 774 • Mobil: 739 069 712

Při nákupu 2 kusů matrací - chrániče matrace zdarma
 prodejnajb@volny.cz • www.jb-drevo-nabytek.cz



ZASKLENÍ LODŽIE OPTIMI®
VÁM ŠETŘÍ TEPLA A PENÍZE
ZASKLILI JSME PŘES 50 000 BALKONŮ!

OPTIMI, spol. s r.o.
 Dubečská 4/74, 100 00 Praha 10
 tel.: 274 818 721 • fax: 274 822 827
 info@optimi.cz • www.optimi.cz, www.optimi.eu

Držitel ISO 9001:2001 a výhradní licenční výrobce v ČR
MONTÁŽE PROVÁDÍME PO CELÝ ROK!
ZDARMA VOLEJTE 800 101 005

SYSTÉM POSUVÝCH A OTOČNÝCH TVRZENÝCH SKEL



„Kdykoli nás potřebujete, jsme tu“

Zavolejte si pro půjčku právě teď!

- půjčíme Vám na cokoliv
- snadno a rychle
- peníze do několika hodin
- bez zbytečného papírování
- nepotřebujete ručitele
- stačí zavolat

Volejte zdarma **800 180 188**
 www.provident.cz

PROVIDENT
 Více než jen půjčka

e-mail: kovarova@autopodbaba.cz



**Tváří v tvář luxusu.
 Volkswagen Passat.**

Nové akční modely Passat Business a Executive nyní nabízejí ještě více luxusu za ještě příznivější cenu. Posuďte sami. V základní výbavě modelů s motorem 2,0 TDI (103 kW) na-leznete mimo jiné 6 airbagů, ESP, klimatizaci Climatronic, kola z lehkých slitin a bi-xenonové světlomety. Cena modelu Passat Business je 799 900 Kč, Passat Executive 849 900 Kč. Nabídka akčních modelů platí i pro Passat Variant, navíc s možností odpočtu DPH. Při využití VW úvěru Bonus od ŠkoFINu můžete získat přestavbu na N1 zdarma nebo jiné zvýhodnění pro Vaše cesty. Přijďte se k nám přesvědčit o luxusu tváří v tvář.

Passat



Autorizovaný prodejce Volkswagen **Autodružstvo Podbabská**
 Pod Pařankou 217/1 160 00 Praha 6 - Dejvice, tel.: 224 315 582, 606 840 766, fax: 224 315 583

Kombinovaná spotřeba (l/100 km) a emise CO₂ (g/km): Passat 5,1–9,8; 136–233, Passat Variant 5,2–10,1; 137–242. Vyobrazení vozu je pouze ilustrativní.

Praha 6 = -10 %
MONTÁŽ A PRODEJ
EURO OKNA - DVEŘE
PLASTOVÁ OKNA
ŽALUZIE - MARKÝZY
ROLETOVÉ SYSTÉMY
 Na Černé Hoře 14, PRAHA 6
 233 335 963, 602 332 815
 liborchrast@volny.cz

Praha 6 = -10 %

BO TÍCKY
 DĚTSKÁ A ZDRAVOTNÍ OBUV
 Zdravotní botičky pro Vás
 i Vaše dětičky
OD Šárka
 Evropská 73, Praha 6, tram. č. 2, 20, 26
 zastávka Sládkův Červený vrch
 tel. 607 511 267

Piruetta
 SPORTOVNÍ OBLEČENÍ A DOPLŇKY
 Dětské oblečení pro fitness, aerobik,
 tanec, balet, tenis a krasobruslení
OD Šárka
 Evropská 73, Praha 6, tram. č. 2, 20, 26
 zastávka Sládkův Červený vrch
 tel. 607 511 267

V Dejvicích se ochutnávaly a vařily vybrané lahůdky

V únoru se hotel Crowne Plaza Prague stal místem utkání nejlepších kuchařů z celé České republiky. Soutěžní klání bylo přístupné široké veřejnosti a po celý den byl pro všechny příchodí připraven bohatý doprovodný program včetně rekordu o nejdelší sýrovou roládu.

Aby soutěžící nebyli rušeni a aby zároveň měli všichni možnost nahlédnout „pod pokličku“ kuchařského umění, byl v kongresové hale hotelu zajištěn přímý přenos z hotelové kuchyně. Český kulinářský rekord vyrobila Střední škola hotelnictví a gastronomie Hotelu International. Pět žáků z prvního ročníku pod vedením lektorky Jany Andělové připravovalo roládu o délce 10,92 m a průměru 6 cm více než 4 hodiny. Délkou rolády splnili

podmínku pro zapsání do České knihy rekordů.

Kdo má rád historii, toho potěšila výstava historických unikátů z české gastronomie. Kromě dobových fotografií a kuchařského náčiní měli návštěvníci možnost nahlédnout do unikátních jídelních lístků a menu karet, kuchařských kronik a jiných písemností z archivu kuchařského muzea v Klánovicích.

Přehlídka umění těch nejlepších kuchařů u mnohých vzbudila chuť na něco opravdu dobrého, proto byl pro návštěvníky připraven tzv. minifood festival „Všechny chuti světa aneb svět na talíři“. I návštěvníci mohli předvést své kulinářské schopnosti. Nejlepší čeští cukráři bratři Krotové vyhlásili soutěž o nejlepší pohár a odměnou



Hotel Crown Plaza nabídl v rámci soutěže lahůdky světové kuchyně.



bylo nekonečné množství zmrzliny od Algidy.

Den provoněný lahůdkami zakončilo vyhlášení výsledků soutěže Kuchař roku 2007-2008. Stal se jím Jan Horký, šéfkuchař restaurace Zlatá Praha hotelu InterContinental Praha, který bude Českou republiku příští rok reprezentovat v evropském kole soutěže Global Chefs Challenge společně s vítězem juniorské kategorie, Janem Součkem z restaurace Červená tabulka, který bude Horkému asistovat. Kuchaři museli prokázat řadu dovedností, nejdůležitějším kritériem byla ale samozřejmě chuť a estetika připravených pokrmů.

JUBILEA

55 let společného života
Božena a Cyril Rabušicovi

Šestka

3/08, 5. března 2008

Noviny Městské části Praha 6

VYDAVATEL / ŠÉFREDAKTOR:

Jaroslav Bachora, IČO: 16884884

ADRESA KANCELÁŘE:

Politických vězňů 10, 110 00 Praha 1

Tel.: 603 522 544

E-mail: bachora@volny.cz

REDAKCE:

Kateřina Maršalová

Tel.: 604 275 759

E-mail: marsalova@t-email.cz

INZERCE:

Tel: 603 522 544

E-mail: bachora@volny.cz

DISTRIBUCE:

Tel: 603 522 544

E-mail: bachora@volny.cz

Nepodepsané texty jsou redakční.

Vychází 11x ročně

MK ČR 13180

Malí novináři zpovídali starostu

Baví Vás dělat starostu? Jakému sportu se věnujete ve volném čase? Takovými otázkami zahrnuje starostu Tomáše Chalupu dvanáct školáků z kroužku Mladých žurnalistů ze ZŠ Červený vrch, když s ním dělali interview.

Starosta, který sám kdysi býval novinářem, si našel čas a ochotně odpovídal na zvědavé dotazy. Děti nejvíce zaujal výčet škol, které starosta vystudoval, a zajímali se, na které se mu líbilo nejvíce. Dozvěděly se, že rád hraje squash, ptaly se na jeho oblíbené jídlo. Všechno si nahrály na diktafon a pečlivě si dělaly poznámky. Malí novináři s paní učitelkou Kudrnovou měli možnost si také prohlédnout úřad a jako dárek dostali knihu Před bránu Velké Prahy.



MARKUS Realitní kancelář Prahy 6
 Československé armády 34/828
 160 00 PRAHA 6



Tel./fax: 233 326 248, 233 325 128
 E-mail: info@markus-rk.cz
 www.markus-rk.cz



Hřebeč – okr. Kladno
 Vila 6+1 na velkém pozemku 1266 m². Nadstandardní vybavení a použité kvalitní materiály. Bezproblémové spojení do Prahy. Nutno vidět.
 Cena: 9,75 mil. Kč



Velké Přílepy – Praha západ
 Prodej nového bytu 3+kk s balkonem a garážovým stánem v suterénu novostavby. OV. Byt Vás zaujme pěknou dispozicí, kvalitou materiálů a kuch. linkou na míru.
 Cena 2,99 mil. Kč



Kladno
 Krásný mezonetový byt 4+1 (110 m²) po náročné rekonstrukci v r. 2002 ve 2. patře cihlového domu. Vlastní plynové ÚT.
 Cena: 3,4 mil. Kč



Zákaly – okr. Kladno
 Mírně svažité pozemek 5 313 m² na okraji obce u lesa určený pro výstavbu několika rodinných domů.
 Cena: 1.250,- Kč/m²



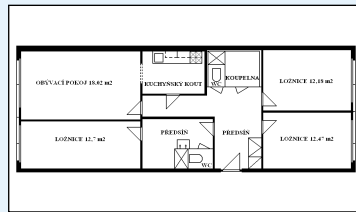
Smíchov – Praha 5
 Jedinečný řadový podsklepený dům z roku 1938 po celkové rekonstrukci s pěti byty (dispozičně možno upravit), v klidné lokalitě. Pozemek 417 m².
 Cena: 22,5 mil. Kč



Kladno – Kročehlavy 3+1/L
 Velmi hezký byt 60m², v dokončovací fázi rekonstrukce, v cihlovém domě se zahradou.
 Cena: 2,2 mil.-Kč



Pronájem: Praha 6 – Ruzyně
 Ul. Ledecká. Zařízený rodinný dům se zimní zahradou, balkonem po kompletní rekonstrukci.
 Pronájem za: 35.000,- Kč/měsíc



Praha 4 – Chodov, ul. Zlešická
 Prodej dvougeneračního bytu 4+kk, OV, 90 m² v 5. poschodí domu s výhledem, hezký výhled do okolí. Možnost financování hypotékou.
 Cena k jednání: 3,7 mil. Kč



Pronájem: Praha 6 – Dejvice, ul. Velvarská
 Zařízený byt 2+1 po rekonstrukci, v cihlovém domě, 2. patro, balkon, parkety, UPC, pevná tel. linka.
 Pronájem za: 14.000,- Kč/měs. + poplatky

Výhradní zastoupení klienta – neboli Exkluzivní smlouva

Výhradní smlouva garantuje ochranu prodávajícího, kupujícího i zprostředkovatele. Není možné, aby došlo k tomu, že nemovitost je nabízena za podmínek, které prodávající nestanovil.

Někteří klienti se této smlouvy obávají, důvody jsou různé, většinou se jedná o špatnou zkušenost s některou realitní kanceláří, která se o zakázku nestarala správným způsobem. Buď ji neinzerovala v potřebné míře, nebo nedokázala v součinnosti s majitelem zkorigovat cenu nemovitosti tak, aby byla přijatelná pro nabízejícího i potenciálního kupujícího, a tak o nabízenou nemovitost nikdo neprojevil zájem.

Mezi nesporné výhody exkluzivní smlouvy patří to, že nabízející vlastně přenechá na zprostředkovateli téměř veškeré starosti s prodejem nemovitosti, ať již jde o inzerování, vyhledávání zájemce o koupi, realizaci prodeje atd. Kvalitní prezentace nemovitosti na reálním trhu je základem úspěšného prodeje. Zprostředkovatel vyhotoví potřebnou fotodokumentaci a popis nemovitosti, zajistí doklady potřebné pro prodej a přesné informace o nemovitosti z katastru nemovitostí, aby případní zájemci měli dostatek informací o nemovitosti již z inzerce. Při hledání zájemců naše kancelář využívá kontaktů s jinými realitními kancelářemi. Tím dochází ke zvýšení počtu potenciálních kupců a možnost prodeje v co nejkratší lhůtě.

Potenciální kupující se ve většině případů ujišťuje, zda máme s prodávajícím podepsanou exkluzivní smlouvu. Jeho dotaz je oprávněný, protože i pro něho je exkluzivní smlouva výhodou. Pokud se již rozhodne nemovitost koupit, dohodne se zprostředkovatelem složení blokační zálohy, vypoví termínované vklady, případně si zajišťuje půjčku, úvěr apod., k čemuž musí vynaložit spoustu času a energie. Exkluzivní smlouva s majitelem dává kupujícímu jistotu, že tato námaha není vynaložená zbytečně. V případě absence exkl. smlouvy se totiž může stát, že nemovitost nabízí několik realitních kanceláří, jedna o druhé nemá aktuální informace o stavu nemovitosti, takže se může stát, že v době, kdy kupující již vyřizuje u banky úvěr a těší se na novou nemovitost, je nemovitost již blokována zájemcem jiné kanceláře, případně majitel nemovitosti prodal sám, protože není bez smlouvy s RK povinen jí cokoliv sdělovat. Obvyklá doba, na kterou se smlouva podepisuje, je 6 měsíců, lze ji však podepsat dle charakteru nemovitosti i na dobu kratší, tedy 3 měsíce.

Martin Kůs

MARKUS-RK.CZ

JSME ZDE PRO VÁS OD ROKU 1995

PRODEJ NEMOVITOSTÍ V PRAZE A OKOLÍ

SVĚŘTE PRODEJ NEMOVITOSTI PROFESIONÁLŮM

VÝBĚR Z AKTUÁLNÍ NABÍDKY BYTŮ K PRONÁJMU PRAHA 6

Byt	Místo	Nájem +	Poplatky	Ulice
1+1+terasa, 45 m ²	Dejvice	13.000,-	Energie	Jaselská
1+1, 51 m ² , nezařízeno	Praha 1	12.500,-	Energie	Na Poříčí
2+1, 70 m ² , zařízený	Bílá Hora	12.000,-	0	Opuková
2+kk, 64 m ² , nezařízen	Břevnov	15.000,-	Energie	Slíková
2+1, 100 m ² , zařízený	Liboc	15.000,-	Energie	Radčína
2+1, 64 m ² , zařízený	Praha 3	18.000,-	Energie	Ondříčková
3+kk, 90 m ² , zařízeno	Praha 6	25.000,-	Energie	Pod cihelnou
3+kk, 120 m ² , zařízeno	Praha 4	19.000,-	Energie	Na Novině
3+1, 95 m ² , nezařízen	Dejvice	10.000,-	Energie	Evropská
3+kk, 77 m ² , nezařízen	Praha 5	20.000,-	Energie	Švédská
3+1, 102 m ² , zařízený	Liboc	25.000,-	Energie	V Domicích
3+1, 75 m ² , nezařízen	Dejvice	30.000,-	Energie	Zelená
6+1, 200 m ² , nezařízen	Baba	27.500,-	Energie	Matějská
7+1, 200 m ² , nezařízen	Stodůlky	60.000,-	Energie	Vlasáková
5+1, 397 m ² , nezařízen	Baba	90.000,-	Energie	Na Ostrohu

VÝBĚR Z AKTUÁLNÍ NABÍDKY – BYTY K PRODEJI

2+kk, 44 m ²	Praha 6 – Liboc	Panelový dům po rek.	Ciolkovského	2.400.000,- Kč
4+kk, 90 m ²	Praha 4 – Chodov	Panelový dům	Zlešická	3.700.000,- Kč
2+1, 73 m ²	Praha 6 – Bubeneč	Cihlový dům, OV	Podbabská	4.150.000,- Kč
4+1, 110 m ²	Kladno	Mezonetový byt	Kpt. Jaroše	3.400.000,- Kč
4+kk, 200 m ²	Praha 10	Luxusní nový byt	Rostovská	15.000.000,- Kč

VÝBĚR NEBYTOVÉ PROSTORY K PRONÁJMU PRAHA 6

Popis	Nájem + energie	Ulice
7 kanceláří (sam. patro)	25.000,-	Bělohorská, Praha 6
Nebytový prostor 187 m ²	10 EU/m ²	Na Poříčí, Praha 1

GARÁŽE K PRONÁJMU PRAHA 6

Řadová zděná garáž	2.000,-	Dobrovizská
Garáž zděná řadová	2.000,-	Glinkova

NAŠE ZKUŠENOST = VAŠE SPOKOJENOST