

Lipová alej musí pryč



Správa břevnovského kláštera musí pokácet řadu nemocných a starých lip, které ohrožují návštěvníky. *více na str. 6*

Stavba podzemních garáží začala průzkumem

Na náměstí Wuchterlova – Kafkova pracují archeologové. Parkování bude povoleno v okolních ulicích. *více na str. 5*



V dubnu začíná velký jarní úklid. Stanoviště velkoobjemových kontejnerů sledujte na úřední desce na str. 12 a 13.



Třináctý břevnovský masopust byl podle pamětníků nejbohatší.

Foto: R. Kelbich

Praha 6 novou radnici stavět nebude Zastupitelé rozhodli o modernizaci stávající budovy za menší peníze

Městská část potřebuje lepší budovu radnice. To, že ta současná nevyhovuje potřebám moderního úřadu, je jasné již šest let. Tedy od doby, kdy městská rada za starostování Pavla Béma schválila záměr postavit budovu novou. Po léta trvajících diskusích, zda si má či nemá městská část postavit novou radnici, je definitivně rozhodnuto. Zastupitelé dali přednost modernizaci stávající budovy.

„Jde o řešení, které je nejracionalnější a pro městskou část nejekonomičtější. Přestože náš rozpočet umožňuje postavit i ty nejambicióznější projekty, máme před sebou rekonstrukce škol a školek, opravy chodníků nebo revitalizace sídlišť, na které také budou potřeba miliony,“ uvedl starosta Tomáš Chalupa.

Starosta také přímo na zastupitelstvu předložil nový návrh, ještě úspornější než ten, který již předtím schválila rada. Radní doporučili generální rekonstrukci stávající budovy radnice, která by městskou část stála kolem 400 milionů korun. Oba návrhy počítaly s přístavbou kanceláří a garážových stání ve vnitrobloku budovy. Starosta však navrhl zachovat původní budovu, pouze ji opravit, zmodernizovat a přestavět přízemí v moderní halu. Náklady na tuto

levnější variantu by neměly přesáhnout částku 250 milionů korun. K názoru starosty se nakonec přiklonili všichni zastupitelé a schválili jeho úsporný návrh rekonstrukce radnice v ulici Čs. armády. Celá akce by se měla uskutečnit bez dramatického stěhování a za plného provozu radnice. Trvat by měla od letošního září přibližně 16 měsíců.

Usnesení zastupitelů zároveň ruší záměr vystavět novou radnici na pozemcích městské části – v severovýchodní části Vítězného náměstí nebo v prostoru po levé straně hotelu Diplomat. Naopak, z nich zastupitelé plánují zajistit dlouhodobý zisk pro městskou část. „Nebude se jednat o jednorázový prodej, konkrétní návrhy vyjdou z finančních analýz,“ upřesnil starosta Chalupa.

Agenda pod jednou střechou

Současný stav budovy radnice je nevyhovující. Radnice potřebuje takový objekt, kam by mohla sestěhovat dislokovaná pracoviště, potřebuje moderní halu pro jednání s občany s bezbariérovým přístupem, kapacitní výtahy, slušné sociální zařízení a pro *(pokračování na str. 3)*



NOVĚ OTEVŘENO
PROHLÍDKY BEZ OBJEDNÁNÍ

- technické prohlídky
- prohlídky po přestavbě na LPG
- evidenční kontroly
- měření emisí benzín
- dovozové prohlídky
- měření emisí diesel
- přestavbové prohlídky
- měření emisí LPG

Karlovarská 814 | Praha 6 - Řepy
areál Koberce K+K, autosalon Klokočka

tel./fax: 226 062 305 e-mail: stkrepy@stkrepy.cz
mobil: 720 432 396 www.stkrepy.cz

Slovo starosty

Tomáše Chalupy pro Šestku

Pokud se srovnají budovy radnic Prahy 6 a jiných měst, nedopadne naše zrovna nejlépe. Přesto zastupitelé odmítli výstavbu radnice na centrálním náměstí. Není to škoda?

Vím, že koncept, kdy obec reprezentuje její radnice, škola a kostel, v řadě z nás přezívá. I já ho do jisté míry vyznávám. My ale takovou radnici máme a krásnou – na Staroměstském náměstí. Myslím, že nová budova na Vítězném náměstí by byla jen ukázkou naší nabubřelosti a rozházočnosti. V tomto přesvědčení mě nikdo nemůže podezřívat z nějakého populismu: tento postoj zastávám nepřetržitě co jsem na radnici.

Mluvíte o Staroměstské radnici a přitom jste znám tím, že důrazně prosazujete svébytnost Prahy 6. Není v tom rozpor?

Věřím, že ne. Praha 6 je součástí města a myslím, že je to dobře. Že zároveň říkáme, že je jiná v různých významech toho slova, na první větě nic nemění. Mou touhou je lišit se od města v pořádku, čistotě, opravených ulicích či skvělých školách, nikoli ve výstavbě radnice. A právě na to potřebujeme peníze, které bychom jinak vložili do radnice.

Přesto ale 250 milionů není málo. Opravdu tolik radnice na vylepšení potřebuje?

Čtvrt miliardy není malá částka. Spolu se všemi zastupiteli, kteří projekt podpořili, věřím tomu, že jde o nutnou investici, která je nejmenší z potřebných. Jde jen o to, zda peníze investujeme najednou a provždy anebo stejně a možná vyšší částky utratíme za každoroční flikování a hašení havárií spolu s nájemným za kanceláře u soukromých vlastníků.

Nešlo by přece jen chvíli počkat a mezitím opravit nějaký chodník či školu?

Tím by se nic nezměnilo. My v tuto chvíli celkem přesně známe naši finanční situaci i celkové příjmy v následujících zhruba pěti letech. Víme kolik a kdy půjde do jaké školy, do chodníku nebo nového parku. Právě proto jsme s rozhodnutím o radnici čekali víc než osm let – dokud jsme neznali tuto jasnou strategii. Dnes víme přesně, že po odečtení nutných nákladů na školy, parky, zeleň atd. (které osobně považuji za důležitější) zbývá suma peněz a my jsme s to o ní rozhodnout, aniž bychom ohrozili jiné, nezbytné investice.

U nových stánků budou i veřejné toalety

Během loňského roku zmizely z ulic k nelibosti místních lidí některé nové stánky. Stalo se tak například na Břevnově nebo v Liboci a další stánky to čeká. Naštěstí jenom dočasně. Radnice má v plánu je během tohoto roku vyměnit za nové. Díky tomu přibudou v městské části veřejné toalety.

„Cílem akce je sjednotit městský mobiliář. Stánky jsou jeden horší než druhý, vystavěné kdysi v minulosti,“ říká starosta Chalupa. Nové stánky by již neměly být pro ostudu. Naopak, radnice počítá s tím, že jejich součástí budou vitríny pro plakáty, které by avizovaly akce pořádané městskou částí, informace z radnice nebo se na ně umístí mapa Prahy 6.

Výměna se týká celkem dvanácti stánků. Polovina jich bude sloužit pro

prodej tisku, tabáku a drobného zboží, zbytek bude navíc rozšířen o kabínu s toaletou. „Pro tyto stánky byly vybrány lokality na frekventovaných místech,“ vysvětlil starosta. Nerezová kabina s WC přímo navazuje na stánek, toaleta je bezbariérová a povede k ní nájezdová rampa. Jednotné stánky budou doplněné venkovním osvětlením a čelní sklo bude chráněné bezpečnostní fólií s atestem Kriminalistického ústavu.

Instalaci nových stánků provede během letošního roku firma, která zvládla ve výběrovém řízení. Na provozovatele stánků městská část výběrové řízení teprve vyhlásí. Současní provozovatelé stánků, pokud budou mít zájem stánky dále provozovat, budou mít možnost ve výběrovém řízení dorovnat nejvyšší nabídku.

Kde budou nové stánky

Dejvická x Pod Kaštany
Bělohorská, KC Kaštan
Petřiny, zastávka OD Petřiny
Evropská x Horoměřická
Evropská x Vlastina
Jug. Partyzánů, zastávka Lotyšská

Konečná tram Podbaba – stánek s WC
Vlastina x Ciolkovského – stánek s WC
Evropská x Divoká Šárka – stánek s WC
Bělohorská x Na vypichu – stánek s WC
Patočkova x Cukrovarnická – stánek s WC
Petřiny, zastávka Větrník – stánek s WC

Další tragédie na přechodu na Bělohorské

Bělohorská ulice si vybrala další daň. A opět poblíž břevnovského kláštera. Prvního března večer srazil řidič dodávkou dvě mladé ženy, které na přechodu pro chodce přecházely silnici na tramvajovou zastávku Řičanova. Nehoda skončila tragicky.

Pětadvacetiletá dívka zemřela při převozu do nemocnice, její o tři roky mladší kamarádka je těžce zraněná a leží na jednotce intenzivní péče ve střešovické nemocnici. Přestože zatím probíhá vyšetřování nehody, podle brzdové dráhy i poškození vozidla se lze domnívat, že řidič jel velmi rychle. Navíc odmítl dechovou zkoušku i odběr krve.

Od října byla tato nehoda v Praze 6 již třetí, při které zemřel chodec na přechodu. Starosta Tomáš Chalupa je bezradný. „Přitom investujeme do bezpečnosti chodců víc než všechny městské části dohromady,“ říká. Právě na Bělohorskou ulici má být během toho-

to roku instalována řada bezpečnostních prvků. Pro přechod u zastávky Řičanova je plánován speciální nátěr zkracující brzdovou dráhu, do konce roku má být rozšířen tramvajový ostrůvek a uvažuje se o svedení dopravy do jednoho jízdního pruhu. Se všemi opatřeními souhlasil magistrát, který je správce komunikací, a přislíbil na ně peníze.

Do konce března by měl stát semafor i na křižovatce Bělohorská – Patočkova. Zde se, pár desítek metrů od místa poslední nehody, stala tragédie v říjnu a opět na přechodu.

Do té doby budou frekventovaná místa stále hlídat městští strážníci. „Vyzval jsem je, aby pokaždé, když naskočí zelená nebo když bude někdo chtít přejít, vstupovali do vozovky jako první,“ řekl starosta. Obrátil se i na státní policii, aby častěji využívala k měření stacionární radar, který je na Bělohorské.

Krátce

• V únoru skončily na odboru sociálních věcí rozšířené úřední hodiny pro veřejnost v úterý od 8 do 12 hodin. Zároveň sdělujeme, že k 31. 3. bude ukončen provoz bezplatné telefonní linky 800 105 060, která byla zřízena pro informování občanů Prahy 6 o nových zákonech v sociální oblasti. Tato linka byla občany hodně využívána.

• Řadu užitečných informací o dopravní situaci v metropoli se řidiči dozví na internetové adrese <http://doprava.praha-mesto.cz> na webových stránkách hlavního města. Naleznou zde přesnou mapu rozmístění radarů městské policie na území Prahy, úseky s nepřetržitou kontrolou průjezdů řidičů na červenou a výsledky kontrol na vyznačených úsecích. V Praze 6 se úseky s nepřetržitou radarovou kontrolou (úsekové měření rychlosti) nalézají na Evropské na úrovni sídliště Vlastina a na Bílé hoře. Stanoviště pro sledování jízdy na červenou je na křižovatce na Vypichu.

• Zastupitelé rozdělili čtyři miliony korun jako příspěvek na opravy sportovišť v Praze 6. Shodně po milionu korun dostali SK Střešovice na opravu areálu fotbalových hřišť, Tatra Střešovice na novou podlahu v hale a SK Aritma na rekonstrukci betonového tenisového dvorce. Příspěvky na opravu hřišť dostali také dejvický a střešovický Sokol, společnost Asqua a TJ Ružyně. Ze 14-ti předložených projektů uspělo v komisích pouze sedm.

• Ve velké většině mezi základní školy a gymnázia rozdělili zastupitelé granty určené pro program Zdravá šestka 2007. Jeden milion 200 tisíc je určeno zejména na podporu preventivních programů a rozvojových pobytů škol, část pak na vrstevnický program Permoník, který je zaměřen na prezentaci volnočasových aktivit. „Komise Zdravá šestka vybrala 52 z 57 projektů, které podpořila polovinou z žádané sumy,“ uvedl radní Lukáš Pollert (ODS). „Pro příští kolo by mohlo být podpořeno méně škol a více mimoškolních subjektů a i jiné než převážně sportovní aktivity,“ domnívá se zastupitelka Petra Kolínská (SZ).

POZVÁNKA

ŠACHOVÝ TURNAJ ŽÁKŮ ZŠ „O POHÁR STAROSTY PRAHY 6“
u příležitosti vstupu ČR do NATO
ZŠ Interbrigády, 12. 3. v 8.30 hodin

Praha 6 novou radnici stavět nebude ... (dokončení ze str. 1)

story, kde by lidé mohli před úřadem parkovat. „V rámci nároků na stávající agendu se radnice stává nevyhovující nejen pro úřad, ale zejména pro občany,“ říká tajemnice úřadu Lenka Pokorná. „Budova je i tak v havarijním stavu a opravy by byly nezbytné,“ dodává. Řešení by měla přinést především modernizace přízemí budovy. „Návrh počítá s vybouráním vnitřních prostor, kde by vznikla moderní hala s recepcí, podatelnou, pokladnami, infocentrem a dalšími přepážkovými provozy, pravděpodobně pro vyřizování občanských průkazů a cestovních dokladů,“ vysvětluje starosta. Pro tuto agendu si městská část dosud pronajímá kanceláře ve Čkalově ulici a cílem

rekonstrukce je dostat záležitosti úřadu pod jednu střechu. Vedení radnice si slibuje od nových prostor otevření způsobu komunikace s občany, který v současných podmínkách nelze zavést. Samostatnou otázkou je agenda sociálních dávek, umístěná v ulici Jugoslávských Partyzánů. „Předpokládáme, že tu na sebe v budoucnu převezme stát, jak je tomu u ostatních obcí kromě Prahy,“ uvažuje starosta.

Zastupitelé zároveň schválili generální rekonstrukci prostor po bývalém nájemci – obvodním soudu, který v brzké době uvolní čtyři patra levého křídla budovy v Jilemnického ulici. Na něj by měla navázat přístavba do vnitrobloku budovy, čímž by narostla ka-

pacita kancelářských prostor. Centrální vchod do budovy bude bezbariérový tak, aby invalidé nemuseli užívat boční vchod jako nyní. Počítá se i s vybudováním dalších dvou výtahů.

Problém parkování by mělo vyřešit vybudování garážového komplexu ve vnitrobloku. „Hledáme způsob, který umožní při splnění hygienických kritérií umístit maximální počet aut. Poslední varianta hovoří o 100 autech, z toho 84 v podzemí,“ uvedl vedoucí odboru územního plánování Bohumil Beránek s tím, bude nutné vyřešit majetkové vztahy ve dvoře.

Ostatní varianty jsou drahé

Před rozhodnutím o modernizaci radnice byla zvažována řada dalších variant, které se projednávaly v jednotlivých komisích a klubech. Návrhy vyhodnotila i odborná analýza, která zvažovala potřeby radnice z pohledu financí, prostoru a časové náročnosti.

Zamítnuty byly možnosti pronajmout kanceláře v některé z moderních administrativních budov (např. E-gate či Siemens), byly příliš drahé. Levnější prostory v Masarykových kolejkách naopak nestačily. Pro výstavbu nové radnice sice hovořila skutečnost, že by byla postavena na míru potřebám úřadu, ale radnice na Vítězném náměstí v místě po bývalém tržišti by přišla odhadem na jednu miliardu tři miliony korun. Stavba u hotelu Diplomat mezi Banskobystrickou a Evropskou by se vyšplhala na 1 miliardu 150 milionů, neboť by bylo nutné odkoupit část pozemku, která patří pražskému dopravnímu podniku.

Pro stavbu nové radnice se v diskusi vyslovil zastupitel Bauman (ČSSD), ale i ten později svůj návrh stáhl. „Pokud se má vyhovět budoucnosti této radnice, tak nezbyvá nic jiného, než přikročit k výstavbě nové radnice. Ne honosné, ale nové,“ domníval se. „Klub strany zelených souhlasí s vítěznou variantou, která je pro radnici finančně nejvýhodnější,“ sdělila Petra Kolínská (SZ). Ke stejnému závěru

došli i komunisté: „Varianta modernizace vnitřních prostor budovy při zachování stávající dispozice a rozšíření o část budovy, kde sídlí Obvodní soud pro Prahu 6, nebude vyžadovat výraznější náklady na stěhování a zařízení,“ řekla Dagmar Gušlbauerová.

Zamítnuté varianty

★ Pronájem ★

Office Park Hadovka – moderní kancelářská budova splňuje prostorové nároky, ale návaznost na MHD je problematická a budova má vysoký nájem, minimálně rok je obsazena.

Masarykovy koleje – objekt, který má nyní v nájmu ČSA, nájem je poloviční, dostupnost dobrá, ale plochy k parkování vozidel nejsou, vstupní prostory a výtahy nejsou dostatečné.

E-Gate (vedle Diplomatu) – Moderní kancelářská budova. Ekonomicky pro radnici zcela nepříjemná. Budova má své uživatele, není k dispozici pro městskou část.

★ Nová budova radnice ★

Pozemky na východní straně od hotelu Diplomat. V úvahu stavba objektu rovnoběžně s Banskobystrickou s možností vytvoření poměrně velké vstupní haly podél Evropské ulice. Lokalitu lze komerčně využít. Malá část pozemku patří Dopravnímu podniku.

SV kvadrant Vítězného náměstí. Pozemek, byl donedávna pronajat pro účely tržiště, má vysokou komerční bonitu. Dopravně dostupný pouze z Verdunské ulice.

Vítězná varianta

Modernizace a rekonstrukce současné radnice s přístavbou do vnitrobloku spolu s vybudováním garáží ve vnitrobloku. Nepřerušování provozu úřadu. Náklady nemají přesáhnout 250 milionů.



Vizualizace návrhu moderní haly v přízemí modernizované radnice.



Jedna z uvažovaných variant přístavby radnice.

Finanční náklady na jednotlivé varianty

Generální rekonstrukce stávající radnice s přístavbou a garážemi	388 – 430 milionů
Nová radnice v rámci polyfunkční budovy v SV kvadrantu Vítězného náměstí	1 miliarda 3 miliony, podíl radnice 601 milionů (60%)
Nová radnice v lokalitě Evropská Banskobystrická	1,15 miliardy, podíl radnice 517 milionů (45%)
Modernizace a rekonstrukce stávající radnice s přístavbou a garážemi	250 milionů

Ze zastupitelských klubů

Zastupitelské dny ČSSD

Zastupitelé ČSSD Pavel Bauman, Martin Pašník, René Pekárek (předseda Klubu zastupitelů ČSSD, předseda kontrolního výboru), Štěpán Stupčuk, Jan Šafr, Jaroslava Trnková (koordinátor strategického rozvoje) jsou vám k dispozici v době konání Klubu zastupitelů v pondělí 5. 3. a 19. 3. 2007 vždy od 17 do 18.30 hod. v místnosti č. 19 v přízemí budovy Úřadu městské části Praha 6, Čs. armády 23, nebo po předchozí domluvě na tel. 602 225 805, 602 218 519, 220 189 160, 220 189 186 příp. na obvodním sekretariátu ČSSD Praha 6: tel.:230 510 887, e-mail:OVV.Praha 6@cssd.cz

Zastupitelské dny SZ

Zastupitele za Stranu Zelených můžete kontaktovat na webových stránkách www.praha6.zeleni.cz. Kontakty na zastupitele: JUDr. Martin Soukup (předseda) martin.soukup@zeleni.cz, 774 060 696, Ing. Petr Hrdina (předseda klubu zastupitelů) petr.hrdina@zeleni.cz, 777 187 500, Mgr. Petra Kolínská petra.kolinska@zeleni.cz, 776 552 022, Ing. Ján Stískala jan.stiskala@zeleni.cz, 602 766 472

Zastupitelské dny KSČM

Setkání občanů se zastupiteli KSČM lze dohodnout v sekretariátu OV KSČM v Zikově ul.č. 21, tel. 224 324 168, nebo přímo s jednotlivými zastupiteli: D. Gušlbauerová (Bubeneč, Dejvice, Ruzyně tel. 607 972 173), S. Hejdkuk (Červený vrch, Veleslavín, Vokovice tel. 603 746 155), I. Hruza (Břevnov, Petřiny, tel. 296 814 111), Z. Kubánek (Střešovice, Hanspaulka, Dědina, tel. 601 309 452)

Zastupitelské dny SNK Evropští demokraté

Ingrid Kejkrtová, radní pro oblast kultury a grantů, tel. 608 979 877, e-mail ingrid.kejkrtova@centrum.cz, Jaroslava Hešíková, oblast majetku, školství, SNEO, tel.606 474 458, e-mail hesikova@volny.cz, Oldřich Kužilek, oblast přístupu k informacím, bezpečnosti, e-mail kuzileko@senat.cz, tel. 602 358 808. Neváhejte se na nás obrátit, pokud chcete něco změnit.

Zastupitelské dny ODS

Se zastupiteli ODS se budete mít možnost se setkat každé úterý mezi 17 a 18 hod. v oblastní kanceláři ODS, Vítězná nám 13 v měsíci březnu takto: 13. 3. Pavel Malina, zastupitel, 20. 3. Václav Šírl, zástupce starosty, 27. 3. Jiří Vihan, zastupitel, 3. 4. Václav Šírl

Sídlo kanceláře senátora Karla Schwarzenberga je Bělohorská 27, Praha 6 – Břevnov (tramvaje číslo 15, 22, 25, stanice Marjánka – naproti základní škole). Termín jednání si můžete dojednat s Ludmilou Hudcovou na tel. číslech 233 354 014, 775 287 876 nebo na e-mailu schwarzenbergk@senat.cz

Skončí pohotovosti v Praze 6?

Magistrát rozhoduje o tom, zda zruší ambulantní ordinace lékařské služby první pomoci (LSPP) a místo nich zavede výjezdové skupiny se sanitkami. Co by to znamenalo pro Prahu 6?

Městská část spolu s magistrátem v současné době dotuje provoz dvou ordinací LSPP včetně možnosti návštěvy doktora v bytě – pro dospělě na Vítězném náměstí a pro děti v objektu polikliniky Pod Marjánkou. Projednávaný návrh počítá se zrušením všech ordinací, tedy i těch na území Prahy 6, a zajištění LSPP pouze výjezdy doktorů prostřednictvím Zdravotnické zá-

chranné služby hl. m. Prahy. „V současné době analyzujeme možné dopady zavedení tohoto systému pro občany Prahy 6. Chci být připraven na situaci, kdy by jeho zavedení mělo negativní dopad na dostupnost lékařské služby ve večerních a nočních hodinách,“ říká radní pro zdravotnictví Jan Holický. „Zahájil jsem proto jednání se spádovými nemocnicemi (ÚVN Střešovice a FN Motol), provozovatelem současných ordinací LSPP, ale i a dalšími odborníky o zajištění určitého „nadstandardu“ pro občany naší městské části.“

Nové ulice na Hanspaulce ponesou jména místních osobností: Hanzelkova a Štiplova

Praha 6 bude mít dvě nové ulice s novými adresami. Ty vzniknou ve vyrůstajícím obytném komplexu na Hanspaulce. Ponesou jména cestovatele Jiřího Hanzelky a sochaře Karla Štiply.

„Názvy ulic Hanzelkova a Štiplova vycházejí z návrhu občanského sdružení Hanspaulka, na které se při hledání optimálního pojmenování obrátila pracovní skupina pro místopis Prahy 6,“ sdělil tiskový mluvčí radnice Martin Šálek. Cestovatel a publicista Jiří Hanzelka dlouhá léta žil ve své vile v ulici Na Míčánci, do níž pojmenovávaná ulice ústí. Letos v únoru uplynuly čtyři roky od jeho smrti. Dcera i syn slavného cestovatele s návrhem souhlasí. Dalším významným obyvatelem ulice Na Míčánci byl také sochař a sklář Karel Štippl, profesor Vysoké školy uměleckoprůmyslové v Praze.

Původní, stavebníkem předložené návrhy – Pod Míčáncí, Pod Hanspaulkou, Pod Šáreckou, Nad Kotlářkou – pracovní skupina zamítla. „V záplavě obdobných názvů v dané lokalitě by nebyly přínosem pro orientaci,“ tlumočil Šálek stanovisko skupiny s tím, že podle jejího názoru by ulice měly nést jméno po významných obyvatelích Hanspaulky. Návrh na pojmenování nových ulic musí ještě projít schválením radou hlavního města.

Pracovní skupina pro místopis Prahy 6 také souhlasila s opakovanou žádostí místního občana pana Jůzy o pojmenování spojovací komunikace mezi Petřinami a Veleslavínem. Ta má dnes charakter širší parkové cesty s vyznačenou cyklotrasou a vychází z křižovatky ulic Krásného a Na Okraji, ústí do ulice Pod Petřinami. Vzhledem ke svému umístění by měla nést název Pod Okrajem.

Domeček na Babě stát může, nechtějí ho však lidé ani radní

Parky a zeleň, doprava nebo pořádek v ulicích byla témata a dotazy, kterými se obraceli lidé z Hanspaulky na radní při prvním povolebním setkání s občany v hanspaulské základní škole. Několik desítek lidí tam přišlo debatovat o plánech radnice na příští roky.

„Každá čtvrť by měla mít svoji relaxační zónu. Pro Hanspaulku by to mohl být park mezi zámečkem a Šáreckou ulicí,“ řekl starosta s tím, že městská část jedná s vlastníky pozemků, aby je buď prodali nebo převedli na městskou část. O velkou část pozemku, kterou podle katastru vlastní ČVUT, ale historicky je majetkem města, se povede soud. „Zatímco ČVUT se o pozemky nestará, my bychom zde vytvořili park,“ uvedli radní.

Diskutovalo se o replice dřevěného domku podle Františka Kavalíra, který by měl vyrůst v zeleném pásu při nároží ulic Matějská a na Ostrohu. Magistrát totiž potvrdil rozhodnutí o umístění stavby i přesto, že se proti němu Praha 6 odvolala. Dřevěný domek si nepřejí ani místní lidé. „Dá se ještě zvrátit rozhodnutí magistrátu?“ ptal se pan Horký. Lidé se podívovali

nad situací, že si městská část nedovede ubránit své zájmy. Podle zákona ale stavbě nic nebrání. Starosta potvrdil, že o věci začal jednat. „Trváme na tom, že modely osady Baba z roku 1932, které vlastníme, budou umístěny v informačním centru v zrekonstruovaném přízemí Skleněného paláce.“ Modely měly být původně součástí expozice v domku na Babě, kterou tam má v plánu zřídit společnost Baba. Zájem o stavbu domku ze strany městské části tak pominul. Lidé na Babě se navíc obávají, že by se zelený pás mohl časem zastavět celý.

Hanspaulané se zajímali, kdy dojde ke zpomalení nebo omezení dopravy v ulici Na Pískách. „Odpoledne se ulice nedá téměř přejít, auta nezastaví ani u přechodu,“ stěžovali si. „K instalaci zpomalovacích prahů dojde v červenci,“ sdělila vedoucí odboru dopravy Dana Charvátová. Místním lidem vadí také to, že policie nedokáže v této ulici uhlídat zákaz vjezdu nákladních aut, kterým je vjezd povolen jen jako dopravní obsluha. Živě se diskutovalo i o tom, zda výstavba budoucí paralelní letištní dráhy představuje pro Babu nebezpečí zvýšeného hluku.

Na náměstíčku Wuchterlova začal průzkum

V prostoru stavby garáží na náměstíčku Wuchterlova – Kafkova již pracují archeologové. Na konci měsíce začala první etapa povinného průzkumu. Radnice zatím shání chybějící parkovací místa.

Radnice hledá způsob, jak pomoci řidičům s parkováním v centru Dejvic. V souvislosti se stavbou podzemních garáží Wuchterlova bylo v prostoru zrušeno přibližně 95 parkovacích míst, z toho třetina v ulici Kafkova a Wuchterlova. „Požádali jsme Technickou správu komunikací o změnu parkovacího režimu v okolních ulicích. Tím

dojde dočasně zpět k nárůstu parkovacích míst o devadesát devět stání,“ sdělila vedoucí odboru dopravy Dana Charvátová. Změny měly nastat už v únoru. „Bohužel, i přes naše urgency nám konečný termín realizace TSK nesdělila,“ dodala Charvátová, která počítá, že změny budou v březnu. TSK musí osadit v ulicích nové značky a upravit vodorovné značení.

V ulici Generála Píky u kasáren bude změna parkování z podélného na šikmé, proti kasárnám se bude částečně smět parkovat na chodníku, v další části ulice se zruší zákaz zastavení.

V této ulici tak vznikne cca 80 míst pro parkování. U bývalé tržnice na Dejvické se bude dočasně smět parkovat mezi přechody. Devět míst se získá při pravém kraji Kyjevské, kde se začne parkovat šikmo k chodníku. O změnách byli informováni jak městští strážníci, tak policie.

Koncem února archeologové rozjeli průzkum, na který čekali kvůli vhodnému počasí.

„Bagr odstranil metrovou vrstvu novověkých masivů a my budeme částečně ručně a částečně mechanizací odkrývat pravěké vrstvy,“ sdělil Michal Tryml z Národního památkového ústavu, který výzkum provádí společně s pražským archeologickým ústavem. Průzkum bude trvat necelé dva měsíce. V neprobádaném území archeologové čekají pravěké nálezy. „Pokud jich nebude moc, tak se průzkum urychlí. Z toho důvodu pracujeme i v sobotu,“ říká Tryml. Poté už se začnou hloubit garáže. „My budeme jen přihlížet a dávat pozor, zda se neobjeví další paleontologické nálezy,“ doplnil Tryml.

Stavba by měla být hotová v druhé polovině roku. Podzemní garáže budou mít 116 stání. Uvažovaná cena za pronájem bude mezi 2500 až 3000 korunami měsíčně. „Aniž jsme vyhlásili výběrové řízení či nabídku pronájmu, máme již nyní přihlášky rezidentů žijících v bezprostředním okolí, jejichž počet přesahuje budoucí kapacitu garáží,“ sdělil tiskový mluvčí radnice.



Lidé podepisují petici proti podzemním garážím, které se nestaví

Zastupitelé obdrželi v únoru čtvrtou část petice proti výstavbě podzemních garáží na Puškinově náměstí. Proti garážím tak svým podpisem protestuje již šestnáct set občanů. Městská část v lokalitě však žádné garáže nepřipravuje.

Starosta Tomáš Chalupa zastupitele i občany ujistil, že není proti čemu protestovat. „Návrh na stavbu garáží je zastavený. V té věci se nyní nic neděje – nic se neprojektuje ani nefinancuje,“ řekl a dodal: „V podstatě jsme se vrátili do bodu nula. Znovu provedeme všechny varianty, kde všude by mohly garáže být.“ Radní o tom budou jednat na výjezdním zasedání v březnu.

Ani to se však nelíbí předsedkyni občanského sdružení Puškinovo ná-

městí Martině Dbalé. „Jsem ze setkání zklamaná, čekala jsem, že radnice řekne, že od projektu upustila,“ řekla. „Nemyslíme, že by nám garáže významným způsobem zlepšily život, zadruhé si myslíme, že jsou finančně tak náročné, že by mohly do značné míry omezit finanční možnosti městské části,“ dodal Martin Braniš z téhož sdružení. Sdružení usiluje o to, aby se radnice záměru definitivně vzdala a provedla místo toho reaktivaci parku, opravu chodníků a hřiště. Úprava parku však byla v plánu i po výstavbě garáží, hřiště by se dokonce zvětšilo o 80%.

Starosta Chalupa uvedl, že i kdyby z nové analýzy dopravy v klidu v centrální části Dejvic a Bubenče vyplynulo, že nejvhodnějším místem pro stav-

bu garáží je Puškinovo náměstí, nebude ji prosazovat, pokud se proti ní postaví nadpoloviční většina rezidentů. Záměrem radnice, který je už rok a půl zastaven, bylo vytvořit pod Puškinovým náměstím pro rezidenty 325 parkovacích míst.

V lokalitě náměstí bydlí zhruba 4800 obyvatel. Místních lidí, kteří žijí v okolí náměstí a kteří podepsali petici proti garážím, je 992. Celkem je pod peticí 1594 platných podpisů (105 je neplatných), 258 je od občanů z jiných městských částí, obcí a měst.

V opozici proti petici je reprezentativní průzkum, podle kterého si podzemní garáže přeje přes 80 % obyvatel Prahy 6 z více než dvou tisíc oslovených občanů

Rozhovor s Janem Holickým radním Prahy 6

Jako radní máte poměrně široký záběr. Co vše máte na starosti?

V mé kompetenci je oblast školství, zdravotnictví, sociální problematika včetně sociálně – bytové. Z minulého období zůstala v mé kompetenci oblast sportu a volného času.

Co je prioritou městské části ve školství?

Především dokončit rekonstrukce základních škol, které už zbývají pouze tři, a pokračovat v zahájených rekonstrukcích mateřských škol. Chceme, aby tato zařízení sloužila především dětem s trvalým bydlištěm v Praze 6. V případě základních škol proto plánujeme zvýšit příspěvek městské části na žáky z Prahy 6, abychom motivovali školy a nestalo se, že se žáci nedostanou na školu v místě trvalého bydliště.

Jednou z priorit bude dále zvyšovat úroveň jazykového vzdělávání podporou výměnných pobytů žáků v zahraničí či výukou některých předmětů v cizím jazyce.

V březnu začínají zápisy do mateřských škol. Je jejich kapacita dostatečná?

V posledních letech místa ve školách stačila, ale tak akorát. Celková kapacita školek je 2132 a dětí máme 2124. Jsou ale pochopitelně školky, do kterých se hlásí mnohem více dětí, než je možné přijmout. Vývoj počtu nově narozených dětí, který se v posledních pěti letech zvýšil o třetinu, ukazuje, že stávající kapacita nebude stačit. Jednáme proto o zvýšení kapacity při rekonstrukcích současných školek, ale v jednom případě i o výstavbě nové školky náhradou za starou. V jednom případě jednáme i o využití objektu, který v současné době slouží jinému účelu. Prověřujeme, za jakých podmínek by mohly (být na přechodnou dobu) vzniknout třídy mateřských škol při základních školách.

Finišujeme s přípravou dlouhodobé koncepce školství s výhledem cca patnácti let. Po té, co odezní současná vlna velkého počtu narozených dětí, dojde pravděpodobně k poklesu počtu dětí (a tím i žáků v základních a mateřských školách) na nižší hodnotu než tomu bylo v devadesátých letech, což nám potvrdila i Sociodemografická analýza zpracovaná pro Prahu 6.

Lipová alej v břevnovském klášteře ohrožuje návštěvníky Místo nemocných stromů přijdou nové

Lipová alej, která lemuje vstupní nádvoří k bazilice sv. Markéty v areálu břevnovského kláštera má své dny sečteny. Přes dvě stě let staré a již delší dobu nemocné stromy začaly být hrozbou pro lidi velmi navštěvované místo. Správa kláštera proto přistoupila k velice těžkému a nepopulárnímu rozhodnutí – nemocné stromy pokácet a místo nich vysadit nové.

„Dlouho jsme se s tím smířovali, a i když jsme se pro záchranu stromů snažili udělat maximum, nešlo postupovat jinak,“ říká správce kláštera Petr Linart. O souhlas s vykácením a následnou obnovou aleje žádalo Benediktínské arcidiecézní ústav, neboť areál břevnovského kláštera je národní kulturní památkou. Památkáři na základě dvou odborných posudků s postupem souhlasili. O obnově aleje následně závazně rozhodl odbor památkové péče magistrátu.

Alej má být jednotná

Již na začátku loňského roku bylo jisté, že minimálně osm velmi poškozených lip musí být pokáceno. Jsou to nejstarší lípy nejbližší kostela. „Stromy jsou uvnitř duté, že by se tam vešel člověk. Jsou napadené dřevokaznou houbou, která způsobuje rozklad dřeva,“ vysvětlil zahradník Zdeněk Hradilák. „Vloni se ze stromu nečekaně odlomila sedmimetrová větev. Nelze čekat, až se stane nějaké neštěstí,“ říká s tím, že proces odumírání stromů se



pod vlivem šířící se nákazy houbou vloni značně urychlil. „Stromy jsme se snažili ořezat, ochránit co nejdéle, ale nepomohlo to,“ dodává Hradilák. Nepříznivé počasí jako vítr a sníh navíc možnost nebezpečí na tak frekventovaném místě zvyšuje. „Konají se zde mše, svatby, koncerty, proudí sem stovky lidí a stromy jsou opravdu vel-

mi nebezpečné,“ říká správce Linart. Dva znalecké posudky označily stav stromů za havarijní a v případě rekonstrukce aleje doporučily celkovou obnovu.

Přesto v tu chvíli Benediktínské arcidiecézní ústav, jehož majetkem lipová alej je, stálo před těžkým rozhodnutím. Zachovat zbytek stromořadí – asi polovinu lip ze šestnácti, které jsou mladší a ještě nejsou v tak špatném stavu – nebo obnovit alej úplně? „Vedli jsme dlouhé úvahy o tom, co zachránit a co dosadit. Nejprve uvnitř kláštera, poté s památkáři. Nakonec jsme s jejich souhlasem rozhodli pro celkovou obnovu,“ vysvětluje Linart s vědomím, že na kácení stromů budou lidé z okolí citlivě reagovat a řada jich bude postup kláštera nést nelibě. Odbor památkové péče magistrátu s postupem souhlasil. „Vzhledem k tomu, že ani ostatní stromy nejsou bez poškození, jeví se jednorázová obnova celé aleje jako nejvhodnější řešení,“ sdělil ředitel odboru Jan Kněžínek. V současné době je lipová alej nejednotná, tvoří ji lípy různých druhů a stáří, koruny stromů jsou deformované průřezy a většina stromů vyžaduje další nutná opatření kvůli bezpečnosti aleje. „Při zachování zbylých stromů bychom po-

dobný problém řešili za pár let znovu,“ vysvětluje Linart. Smysl aleje navíc spočívá právě v tom, že stromy jsou stejně vysoké a stejného druhu i stáří.

Pod dohledem inspekce

Do citlivého problému obnovy aleje zasáhla i Česká inspekce životního prostředí, která šetřila, zda při kácení lip nebyl porušen zákon. „Inspekce prověřovala, zda o kácení lip byla informována městská část a Národní památkový ústav. Neshledali jsme žádné pochybení,“ uvedla paní Fantová z inspekce a dodala, že šetření se konalo na podnět občana. „Po silné diskusi jsme také pochopili, že jiná cesta než obnovit celou alej není,“ sdělila.

Odbor péče o prostředí radnice Prahy 6 vzal oznámení kláštera na vědomí. „Obdrželi jsme rozhodnutí magistrátu o obnově aleje, které bylo vydáno na základě studia historických pramenů a zhodnocení současného stavu. Alej je nutné chápat jako ucelený kompoziční prvek, proto s rozhodnutím souhlasíme,“ sdělila vedoucí odboru péče o prostředí Lenka Zajptová. To se nelíbí zastupitelce Strany Zelených Petře Kolínské. „Tím, že se záležitost na radnici Prahy 6 neprojednávala, nemohla na ni reagovat občanská sdružení,“ domnívá se. Radnice Prahy 6 má totiž možnost rozhodnutí omezit, pozastavit nebo zakázat. „K tomu jsme neshledali důvody,“ uvedla Zajptová.

Nové lípy z Německa

Celková obnova aleje přijde arcidiecéznímu ústavu na třičtvrtě milionu korun. Po vykácení starých stromů a odstranění pařezů budou do připravených jam vysazeny nové, 5 – 7 metrů vysoké vzrostlé lípy s obvodem kmene kolem čtyřiceti centimetrů. „Je to unikát, tak velké stromy se v Čechách ani nepěstují, musíme je přivést z Německa,“ řekl zahradník Zdeněk Hradilák.

S akcí začne správa kláštera v březnu a na reakce místních obyvatel se moc netěší. „Na naši obranu bych chtěl říci, že klášter se vždy choval ke stromům ohleduplně. V klášterní zahradě se udržují stromy až do úplného dožití, nikdy jsme předčasně žádné nekáceli,“ říká správce kláštera Petr Linart. Je ovšem jisté, že při výročí 100 let města Břevnova budou lidé procházet k bazilice sv. Markéty novou lipovou alejí, která bude pamatovat jen jeho novodobou historii.



Dědictví minulosti v našich adresách

Ulice na Petřinách se jmenuje po člověku, který rozvrátil republiku. To je jeden ze závěrů, ke kterým došla místopisná komise na svém zasedání, když si nechala zpracovat analýzu na pojmenování ulic.

„Antonín Janoušek byl člověk, který prokazatelně rozvrátil Československo. My máme po vlastizrádci pojmenovanou ulici,“ děsí se starosta Tomáš Chalupa (ODS). Podle něj by bylo správné se zamyslet, jestli má mít Praha 6 ulici nesoucí takové jméno. Janoušek byl za 1. republiky obviněn z velezrady a po intervenci sovětů získal jejich občanství.

Názvy ulic jsou nerozlučnou součástí obce. Ulice mohou mít místní nebo pomístní názvy jako Šárecká, Na Hanspaulce, Na okraji, Pod Okrajem.... Nejsou to ale jen znaky pomocné k orientaci, ale rysy obce, lokality a místa, které ho charakterizují, vystihují jeho povahu, informují o hodnotách a tradicích lidí zde bydlících.

Po kom se jmenují?

Změna názvů ulic a veřejných prostranství částečně proběhla již v 90. letech. Městská část nyní stojí před otázkou, zda v některých změnách nepokračovat dál, a do diskuse chce zapojit i obyvatele. I proto si místopisná komise dala za úkol mapovat ulice a vysvětlovat, po kom jsou pojmenovány. „Ulice nesou jména osobností obvykle proto, aby se vyzdvihla osobnost, aby se připomenuly její zásluhy. Často však lidé nevědí, po kom se jejich ulice jmenují,“ říká Andrea Hola-

sová, kronikářka Prahy 6 a členka místopisné komise. Jako příklad uvedme, že řada lidí si myslí, že ulice Wuchterlova v Dejvicích je pojmenována po vynálezci Otto Wichterlem. Ten s ní ale nemá nic společného, ulice má od roku 1925 jméno po legionáři Josefu B. Wuchterlovi. Řada lidí se pak s dotazy obrací i na radnici a ptá se na názvy ulic.

Velmi podstatná otázka je, pokud se po někom ulice jmenuje, zda si to onen člověk zaslouží. „Chápu, že to je velmi individuální. Někdo si myslí, že zaslouží, jiný že ne. Nicméně existují tři skupiny osob, které z analýzy naší komise vyšly přinejmenším jako diskutabilní,“ říká Tomáš Chalupa.

Problematické Petřiny

Podle místopisné komise zůstalo po komunistickém režimu přibližně dvacet ulic s problematickými jmény. Vznikly v období dostavby Petřin v roce 1962. Většinu těchto jmen (celkem patnáct) nesli členové KSČ, kteří se stali obětmi nacistické perzekuce nebo padli za 2. světové války. Tito lidé se stali součástí odboje a byli popraveni na Pankráci nebo v koncentračním táboře, tedy padli při ochraně národních zájmů. „Ovšem ne všichni, kteří zemřeli na popravištích mají po sobě pojmenovány ulice. A tito lidé jsou v názvech jen proto, že byli členy KSČ. Nicméně nemají na sobě krev obětí komunistického režimu,“ říká starosta, který se přesto domnívá, že názvy těchto ulic není důvod měnit. Jsou to například ulice Brunclíkova,

Fajmanové, Krásného, Křenova, Šant-rochova, Bubeníčková, Václavkova, Hiršlova, Zikova, Ulrychova a pár dalších. „Zásadně bych nesouhlasil se změnou názvu ulic pojmenovaných po lidech, kteří zahynuli v odboji,“ říká i zastupitel René Pekárek (ČSSD).

Jména, která není proč oslavovat

Zůstávají však názvy ulic po lidech, kteří byt vytvářeli mimořádný odborný přínos nebo mají za sebou velké skutky, úspěšili se v totalitním režimu. Problém se týká i soch. Je to příklad maršála Koněva, který má pomník v Dejvicích. Na jednu stranu je zde člověk, který osvobodil s Rudou armádou Československo, na druhou stranu s sebou přivezl agenty NKVD a krvavě potlačil povstání v Budapešti v roce 1956...

A o podobných názvech ulic musíme vést diskusi, zda mají zůstat. Ulice Volavkova na Petřinách je pojmenována po vysokém funkcionáři KSČ, redaktoru Rudého práva. Také Boučková ulice je po komunistovi a redaktoru Rudého práva. Ulice Chaloupeckého je po spoluzakladateli KSČ a prý autorovi pozdravu „Práci čest“. Ulice Jilemnického je po komunistickém novináři a spisovateli. Zaslouží si tito lidé, aby ulice oslavovali jejich jména?

Předsedkyně zastupitelského klubu KSČM Dagmar Gušlbauerová je toho názoru, že členství v KSČ není důvod, aby se ulice musely přejmenovávat. „Pokud tito lidé nic neudělali, tak jsem pro to, aby to tak zůstalo. Dnes už je jiná doba,“ říká a dodává: „Pokud chtějí lidé názvy ulic měnit, ať si o tom

rozhodnou sami, třeba anketou.“ Podle zastupitele Oldřicha Kužílka (SNK – ED) je v zásadě třeba respektovat historickou realitu. „Nelze však oslavovat v názvu ulice někoho, kdo se aktivně podílel na totalitním komunistickém režimu či na likvidaci demokratického státu,“ říká zastupitel Kužilek a dodává: „Antonín Janoušek aktivně vystupoval proti demokratickému Československu. V jeho případě bych změnu doporučil.“ Přehnané množství ulic pojmenovaných kvůli příslušnosti ke KSČ by se podle něj mělo postupně kompenzovat oceňováním skutečně vynikajících občanů. Stejného názoru je i René Pekárek: „U Janouška bych se změnou názvu souhlasil.“

Lidé, kteří bydlí v Janouškově ulici nemají většinou tušení, co byl Janoušek zač. „Nikdy jsme po tom nepátrali a je nám to jedno. Za čtyřicet let, co tu bydlíme, jsme si na to zvykli,“ říká paní Nováková, která by nestála o to, aby ulice změnila název. „Museli bychom si vyměnit všechny doklady, a to za to nestojí,“ říká.

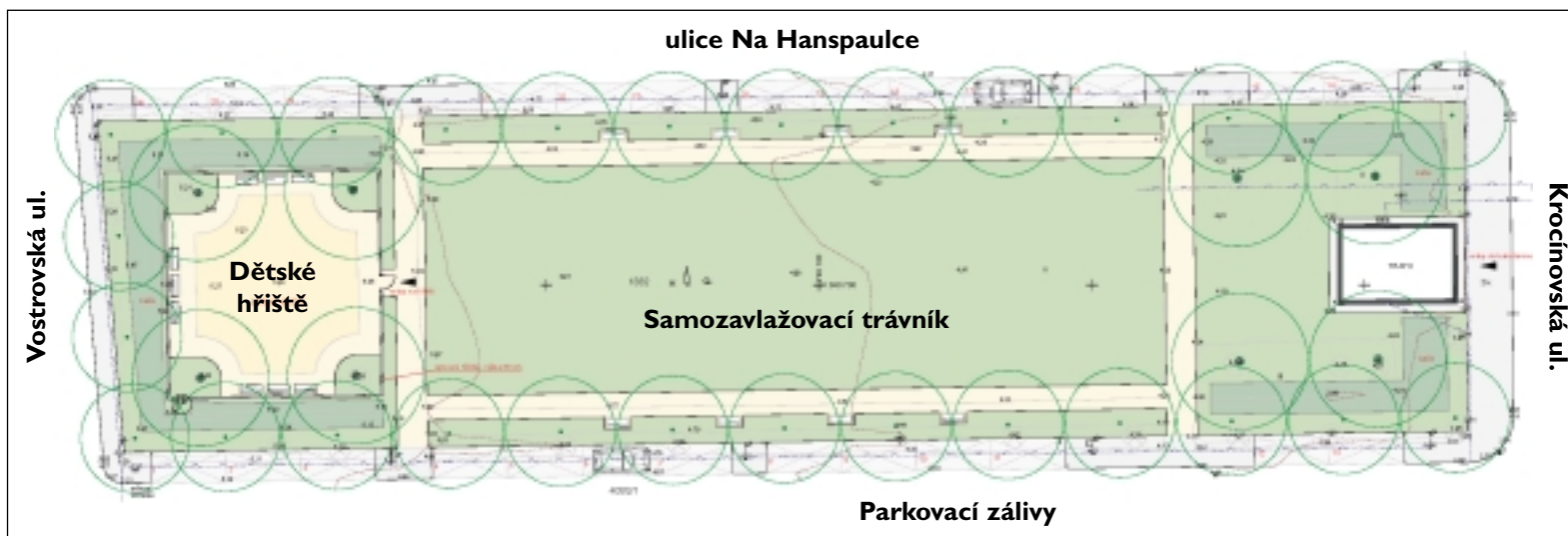
Obavu z výměny občanek a řidičských průkazů měla většina oslovených lidí. „Mladým to nic nefekne a staří jsou na to zvyklí. Myslím, že by to bylo zbytečné vyhazování peněz,“ domnívá se paní Czeislavá z Petřin. Ani ona netuší, kdo Janoušek byl. Připouští ovšem, že „jde o to, co ti lidé udělali“ a připomíná, že již před lety se na Petřinách přejmenovávala Dostálova ulice na Čilovu. Antonín Janoušek má asi štěstí, že se o něm tolik nemluví.

Příklady problematických názvů ulic

- **Janouškova** (na Petřinách od r. 1962), **A. Janoušek** (1877 – 1941) Roku 1918 se jako dopisovatel v Budapešti zapojil do dění při tamním komunistickém převratu a stal se jedním z vůdců Maďarské republiky rad. Po maďarském vpádu na Slovensko vyhlásil pod patronací maďarských komunistů v Prešově Slovenskou republiku rad a prohlásil se za předsedu její revoluční vlády. Po brzkém pádu obou komunistických republik byl vězněn v Maďarsku a v ČSR. V říjnu 1921 se pokusil o ilegální přechod do SSSR. Byl zatčen na území ČSR a obviněn mimo jiné i z velezrady. Sověti za něj intervenovali a přiznali mu občanství. Roku 1922 odešel do SSSR, kde se stal zmocněncem Mezinárodní dělnické pomoci.
- **Chaloupeckého** (na Strahově od 1965), **J. F. Chaloupecký** (1890 – 1922), tělovýchovný pracovník, novinář, zakladatel Federace dělnických tělovýchovných jednot, spoluzakladatel KSČ, organizátor 1. spartakiády na Maninách, prý autor názvu „spartakiáda“ a pozdravu „Práci čest“.
- **Boučková** (na Petřinách od r. 1962), **A. Bouček** (1890 – 1947), novinář, sociální demokrat, člen KSČ, redaktor Práva lidu a Rudého práva (1920-1925).
- **Jilemnického** (v Bubenči od 1952), **P. Jilemnický** (1901 – 1949), slovenský novinář a spisovatel, původně učitel, představitel socialistického realismu, 1927-28 studoval v SSSR, 1942-45 v koncentračním táboře, po 1948 poslán do Moskvy jako tiskový atašé.



V parku na Hanspaulce se pracuje



Na Hanspaulce začala obnova parku mezi ulicemi Vostrovská a Krocínovská, která by měla trvat dva měsíce. Ke kompletní rekonstrukci přistoupila radnice po zhodnocení špatného stavu topolů a hlohů, které tvořily obvod parku.

O jejich vykácení se vedly veřejné debaty mezi radnicí a občany, z nichž jedna část s kácením souhlasila, druhá

se likvidací starých stromů, které hrozily spadnutím, bránila. Špatný stav stromů potvrdily opakované posudky odborníků.

Díky rekonstrukci parku vznikne v přilehlých ulicích 26 regulérních parkovací stání. „Dosud řidiči parkovali auta částečně v parku – koly na trávníku. Nyní budou podél něj parkovací zálivy,“ sdělila vedoucí odboru

dopravy Dana Charvátová. Tím se nově vysazované obvodové aleje a mlátové cesty posunou proti původnímu stavu o metr ke středu vnitřní travnaté plochy. U nového trávníku se počítá s instalací automatického závlahového systému. Zatravněna bude i plocha kolem trafostanice na jedné straně parku. Na druhé bude obnoveno oplocené dětské hřiště – pískoviště s herní sestavou.

Na hřišti i v parku přibudou lavičky a odpadkové koše.

Nový hanspaulský park nezůstane bez stromů. Místo vykácených topolů nechá radnice vysadit duby letní. „Budou mít sloupovitou korunu, ta jde více do výšky,“ uvedla Lenka Zajptová z odboru péče o prostředí. Alej bude tvořena výpěstky jeřábů, které budou vysazeny po dokončení stavby.

Speciální základní škola má nové třídy

Žáci, kteří navštěvují autistické a rehabilitační třídy v detašovaném pracovišti Základní školy speciální Rooseveltova, se konečně mohou učit v podmínkách, které jim plně vyhovují. V únoru byl slavnostně otevřen zrekonstruovaný objekt školy v Alžírské ulici na Červeném vrchu. Zúčastnili se jej zástupci pedagogů školy s ředitelkou školy Evou Klípovou a magistrátu jako zřizovatele.

Přes osmnáct dětí s těžkým mentálním postižením nebo diagnózou autismu má díky rozsáhlé rekonstrukci prostory pro učení takové, které jsou dělané „na míru“ jejich speciálním potřebám. Mají jasně uspořádané místnosti určené pro jednotlivé činnosti i oddělené prostory pro strukturované učení vybavené vhodným nábytkem a dalším zařízením. „Nyní máme školní budovu, která odpovídá evropskému standardu vzdělávání dětí s mentálním a kombinovaným postižením,“ říká zástupce pracoviště Jana Drahotová, která ve speciální škole učí již čtrnáct let.

K rekonstrukci objektu bývalých jeslí došlo po pěti letech urgencí, kdy budova měla nevyhovující hygienické

podmínky, havarijní rozvody, byla špatně zateplená a prostory byly stísněné. Peníze na ni schválil v roce 2005 magistrát, který je zároveň zřizovatelem Základní školy speciální Rooseveltova.

V rámci oprav budova narostla o jedno patro. „Mohla být otevřena další třída, a tím se zvýšil počet žáků z dvanácti na osmnáct,“ dodává paní učitelka Drahotová. Rekonstrukce vyřešila i bezbariérový přístup – kromě výtahu jsou zde dostatečně široké dveře a odstranily se vysoké prahy z podlah. Rehabilitační třídu pro děti s těžkým kombinovaným postižením považuje Jana Drahotová za unikát. „Je plně bezbariérová a má odpovídající sociální zázemí – přebalovací pult, sprchu, WC. Vedle základní třídy je pro žáky zřízena relaxační místnost a útulný prostor pro individuální výuku. Dále budou žáci využívat prostor pro rehabilitaci, pracovní arteterapie a cvičnou kuchyňku.

Autistické třídy vznikly začátkem 90. let z iniciativy rodičů, jejichž děti byly označeny za nevzdělavatelné. Od té doby se pracoviště rozšířilo a zájem

o vzdělávání žáků s těžkým mentálním postižením vzrůstá. Do tříd přecházejí děti z rehabilitačního stacionáře, který je rovněž v areálu umístěn. Otevření

nově zrekonstruovaných tříd v Alžírské je obzvlášť povzbuzující v roce, kdy speciální škola oslavuje pětadvacet let svého trvání.





RE/MAX
Nova

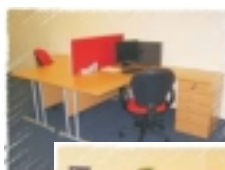
RE/MAX prodává nejvíce realit na světě

Otevřeli jsme pro Vás
pobočku realitní kanceláře RE/MAX
přímo v místě Vašeho bydliště

- jsme vedoucí mezinárodní síť realitních kanceláří založená v roce 1973
- působíme po celém území České republiky a ve více než 62 zemích světa
- poskytujeme kvalitní služby na vysoké úrovni

Hledáme spolupracovníky na pozici
realitní makléř/ makléřka

- možnost kariérního růstu
- odborný školicí systém
- vynikající ohodnocení
- vynikající pracovní podmínky



RE/MAX Nova
Makovského 1349/B, 160 00 Praha 6
E-mail: nova@remax-czech.cz

Tel.: 222 743 302
www.remax-czech.cz/nova
www.remax-czech.cz

ÚKLID DOMŮ

kvalitně - levně - zodpovědně

Nezávazně uklidíme Váš dům
na **MĚSÍC ZDARMA!**

Spousty dobrých referencí

Vyzkoušejte si nás
tel.: 602 944 162
e-mail: uklid@post.cz

Dynamicky se rozvíjející firma
se sídlem v Únětovicích, hledá
schopnou pracovníci na pozici

vedoucí sekretariátu

Velmi dobré platové podmínky.
Požadujeme org. schopnosti,
znalost práce na PC a AJ (NJ).



Bližší informace:

nemecek@baobab.cz
603 449 076
www.baobab.cz

Všem ženám,

které usilují o sociálně spravedlivou společnost, v níž
by se lidem dobře a klidně žilo, blahopřejeme k

Mezinárodnímu dni žen



Děkujeme za Vaši práci, péči a vytrvalost, s níž
každodenně usnadňujete a zkrášlujete náš život.

Obvodní výbor KSČM Praha 6

NOVÁ KIA cee'd

7 let záruka pro všechny



* nebo 150 000 km



Již od
339 980 Kč*

* Základní verze KIA CEE'D 1.4 BASE, výkon 80kW,
spotřeba 7,6 l / 5,2 l / 6,1 l



EMIL FREY – Praha Stodůlky
Pekařská 5, Praha 5
Tel.: 255 720 145, 255 720 146
E-mail: info@emilfrey.cz
www.emilfrey.cz

Váš autorizovaný partner pro vozy KIA

Vladimír Mišík přijede slavit na Deltu

Oslavy 20 let klubu Delta pokračují dalšími koncerty a směřují ke květnovému finále. V únoru zde vystoupila na jednom z posledních koncertů zpěvačka Radůza, která v blízké době čeká narození potomka. V dubnu se návštěvníci mohou těšit na koncerty kapel Hm..., legendární Plastic People nebo Divokej Bill. 15. března do Delt zavítá klasik českého bigbitu Vladimír Mišík se svou hvězdnou kapelou ETC. Týden před tím oslaví 60. narozeniny.



Na začátku března Vám bude sedesát. Oslavíte to i na koncertech?

Právě k těm narozeninám jedeme šňůru se sprátenými dušemi, s lidmi, se kterými se setkáváme, ať už je to Vlasta Třešňák, Olin Nejezchleba, Vladimír Merta, Jan Hladík....

Na Deltě budeme vystupovat s hostem Sylvií Krobotovou, která se stala šansonovým objevem loňského roku. Doprovázet ji bude baskytarista Oto Sukovský.

Na co byste lidi v březnu do Deltly pozval?

Samozřejmě na písničky, který s ETC hrajeme. A jak stárneme, hrajeme to, co zvládneme. Přeci jen zdraví už není ideální...

Vloni jsem měl problémy s hlasivkami, skoro tři a půl měsíce jsem nemohl ani mluvit, tak jsme zase vykopali některý i prastarý písničky, který zvládnou a rádi si je zahrajeme.

V klubu Delta jste pár koncertů odehrál, jak se vám tam líbí?

Na Deltě je poznat, že to je klub, který žije. Je příjemný i přesto, že je to zařízení uprostřed sídliště... Má dobře udělané hlediště, které se dá posunout a lidé mohou při koncertech stát nebo tancovat. Hrajeme tam moc rádi. Lidi jsou fajn a bar je tam taky dobrej, to mohu potvrdit.

Hrál jste ve vánočním stanu v Dejvicích. Máte rád publikum v Praze 6?

Víte, na nás „starý páky“ chodí určitý okruh lidí, kteří spolu vždycky souzní. Publikum je pak vždycky dost podobné.

Kdy vydáte avizované koncertní DVD?

Měli jsme ho točit vloni, ale mé zdravotní problémy to nedovolily. V červnu uděláme druhý pokus. Bude to v divadle Archa a doufám, že to bude i s plným obsazením našich hostů.

Barevný týden v Písecké bráně



V týdnu od 26. března do 1. dubna bude v Písecké bráně na Hradčanech k vidění zajímavá výstava Brána recyklace. Ta bude pro veřejnost otevřena vždy od 10 do 18 hodin a po celý týden bude doplněna o zábavné hry pro děti.

Akce má upozornit veřejnost na smysl třídění odpadu a představit následné využití vytríděného odpadu, a to nejen v běžném životě, ale také v umění. V Písecké bráně bude v rámci Barevného týdne k vidění výstava uměleckých a designových výrobků vyrobených z recyklovaných materiálů.

Nejen pro děti bude po celý týden připravena zábava ve formě her a soutěží s tematikou třídění odpadů. Zájemci se budou moci zúčastnit přednášek nebo promítání tematických filmů. Akce se zúčastní například Ladislav Špaček, který bude mít přednášku na téma „Etiketa třídění“ nebo radní Lukáš Pollert, který je patronem kampaně na třídění odpadů.

Výtvarník Pavel Štastný, autor grafiky populárního televizního pořadu Banánové rybičky, pro výstavu vytvoří „Recyklační strom“ v životní velikosti.

Festival technického filmu začal

44. ročník mezinárodního festivalu **TECHFILM** pořádají ČVUT spolu s Krátkým filmem Praha od 5. do 9. března denně od 9 do 18.30 hod. Současně probíhá 2. ročník mezinárodní konference **EMTECH**. Obě akce se konají v Kongresovém centru Masarykovy koleje ČVUT (Thákurova 1).

Prestížní festival odborných a populárně-vědeckých filmů zahajuje v Praze novou tradici. Po 40 letech se stěhuje nejstarší evropský festival tohoto zaměření z Hradce Králové. „Návštěvníci se mohou těšit na bohatý program,“ zve všechny zájemce o nové informace z oblasti vědy, techniky a umění výkonná ředitelka

Mylada Balounová. Festival doplňuje oslavy výročí 300 let ČVUT.

Festivalová kolekce obsahuje 87 snímků z 18ti zemí světa a 24 snímků z České republiky. Filmové projekce jsou pro návštěvníky zdarma.

Soutěžní filmy z festivalu TECHFILM se promítají odpoledne. O cenu Grand Prix se utká 35 přihlášených snímků. V dalších sálech lze po celý den zhlédnout snímky ze sekce Panorama, soutěžní přehlídku výukových produktů nebo si objednat projekci „na přání“. Programové oddělení festivalu může připravit filmové bloky skupinám zájemců ze středních či vysokých škol.

Českou tvorbu zastupuje především Česká televize, např.: některé díly z cyklu „Diagnóza“, ze seriálu „České hlavy“, „Soukromá muzea“ či „České stopy“ a hodinový dokument „Ve světle humanity“. Režisér H. Habrman přihlásil nový díl seriálu o řekách – „Řeka Metuje“. Zajímavým zážitkem bude i projekce snímku „Putování starými cestami“ nebo portrét Karla Absolona či architekta Mario Botty.

Informace o denním programu je na www stránkách <http://emtech.cvut.cz>. Zde se návštěvníci také dozvědí, jakým způsobem lze festival sledovat na internetu. Řada filmů bude k zapůjčení i po jeho skončení.

Základní škola a Mateřská škola Červený Vrch připravila 2. ročník

English Maths Competition

(matematická soutěž v angličtině) pro žáky 8. a 9. ročníků

soutěž se bude konat v úterý 10. dubna od 14.30 hod. do 15.30 hod. v naší škole

Přihlášky do soutěže posílejte nejpozději do 30. března na adresu cibulkova@zsvvrch.cz, (případně se přihlaste telefonicky na č. 235 007 513)

Praha 6 = -10 %

MONTÁŽ A PRODEJ

**EURO OKNA - DVEŘE
PLASTOVÁ OKNA
ŽALUZIE - MARKÝZY
ROLETOVÉ SYSTÉMY**

Na Černé Hoře 14, PRAHA 6
233 335 963, 602 332 815
liborchrast@volny.cz

Praha 6 = -10 %

**LETECKÉ PRODLOUŽENÉ
VÍKENDY**

Oslavte svátek
sv. Patrika v Irsku 

DUBLIN
16.03. - 19.03.2007 7.900,- Kč

Prožijte Velikonoce jinak...

**BARCELONA
ŘÍM
MADRID
ATHÉNY
NEAPOL
ALICANTE
PAŘÍŽ
VALENCIE
LONDÝN
SARDINIE**

SANTIAGO DE COMPOSTELA

**Cena za 3/4 noci
již od 7.990 Kč**
cena na osobu bez let. tax;
k dispozici další termíny a destinace

travel plus
Lufthansa
City Center

Dejvická 48, 160 00 Praha 6
Tel: 233 322 710, 224 322 077
Email: dejvicka@LCC.cz
www.LCC.cz, www.eweek.cz

ŽALUZIE - Fa STÍN
Výroba a montáž žaluzií:

- horizontální hliníkové
- vertikální látkové
- ISSO na plastová a euro okna
- čalounění dveří
- předokení rolety
- plastové shmovací dveře
- sítě proti hmyzu

Tel.: 235321603, 603305211
Sleva na montáže 20%

www.autopodbaba.cz, e-mail: baloun@autopodbaba.cz



**Volkswagen Golf s pěti dveřmi
a automatickou klimatizací
jen za 5 000 Kč měsíčně.***

* Není co dodat.

ŠkoFIN



Golf



Autorizovaný prodejce Volkswagen **Autodružstvo Podbabská**

Pod Paňankou 217/1, 160 00 Praha 6 - Dejvice, tel.: 224 315 582, 724 996 633, fax: 224 315 583

* Platí při financování VW Leasing GO od ŠkoFINu (splátka předem 20 %, 48 měsíců, zůstatková hodnota 40 %, RPSN 6,01 %), uvedená splátka je pro verzi 59 kW Trendline. Na obrázku jsou i prvky příplatkové výbavy. Kombinovaná spotřeba a emise CO₂: 5,3-10,8 l/100 km, 143-259 g/km. Výbavy pět dveří a automatická klimatizace jsou bez příplatku u všech verzí a při všech variantách financování. Více informací u Vašeho prodejce Volkswagen nebo na www.volkswagen.cz.

DĚTSKÁ BURZA SLUNÍČKO
široký sortiment dětského zboží
komisní výkup a prodej

P6 - Bělohorská 155
tram 22, 25, 15 - zast. Břevnovský klášter
220510833 603589410
www.bazar-slunicko.net

**RED ROCK RESTAURANT
PIZZERIE**

**ROZVOZ JÍDEL
A NÁPOJŮ ZDARMA**

Tel.: 777 17 17 05
Veleslavínská 45
www.redrock.cz

RTC

**PAPÍR - KANCELÁŘSKÉ POTŘEBY - TONERY A CARTRIDGE
OBALY - ČISTIČÍ A ÚKLIDOVÉ PROSTŘEDKY
KARTÁČNICKÉ ZBOŽÍ - GASTRO A PARTY VÝROBKY**

ŠIROKÁ NABÍDKA ZBOŽÍ PŘEVÁŽNĚ PRO PODNIKATELE,
FIRMY A RESTAURACE (více jak 5000 položek)
SLEVY PRO PRODEJCE

DOPRAVA ZDARMA (platí po celé Praze při objednávce nad 500Kč s DPH)
PŘI OBJEDNÁVCE PŘES INTERNET SLEVA 2%

NAVŠTIVTE NÁS NA ADRESE :
Nad Motolskou nemocnicí 1045/24, Praha 6 - Břevnov
Provozní doba: pondělí - pátek 7.00 - 17.00 hod.

tel: 233 352 806, 233 353 551, 233 354 806
mobil: 724 088 110, 724 088 111
fax: 233 355 068

e-mail: rtc@rtc.cz
www.rtc.cz

**V LETOŠNÍM ROCE SLAVÍME 15 LET
S TÍMTO INZERÁTEM SI OD NÁS ODNESETE MALÝ DÁREK**

Z ÚŘEDNÍ DESKY

Umístění velkoobjemových kontejnerů

Stejně jako v loňském roce pokračuje bezplatný svoz domovního odpadu pomocí velkoobjemových kontejnerů, které budou postupně k dispozici ve všech oblastech Prahy 6. Kontejnery budou zaváženy v pondělí během dne (nejpozději do 14 hodin), celé úterý zůstanou na stanovišti s případnou výměnou a ve středu dopoledne budou odvázeny.

UPOZORNĚNÍ: Z důvodu provádění rekonstrukcí vozovek zejména v oblasti Hanspaulky, ulic Cukrovarnické a Ruzyňské, může dojít k případné změně stanoviště. Prosíme občany o sledování aktuálního stavu informací na internetových stránkách. Případné informace Vám podají pracovnice odboru péče o prostředí pí. Pokorná – tel. 220 189 902 a pí. Hanušová – tel. 220 189 311.

26. – 28. 3.

1. Terronská x Albánská
2. Terronská x nám. Interbrigády
3. Českomalínská x Juarézova
4. Krupkovo náměstí – u kostela
5. Puškinovo nám. x Českomalínská
6. Terronská x Verdunská
7. Čs. Armády x Eliášova
8. Na Hutích x Národní Obrany
9. Dejvická x Jaselská x V. P. Čkalova
10. Kafkova x Buzulucká
11. Václavkova – nádr. Praha Dejvice
12. Na Valech x K Brusce
13. Pod Kaštany x Srbská (dle možnosti)
14. Velvarská x Kanadská – k separaci

16. – 18. 4.

1. V Šáreckém údolí před dům č. 84
2. Jenerálka – u hospody
3. Soborská x Nad Šárkou
4. Na Kuthence x Na Čihadle
5. Na Vinič. horách x Na Karlovce
6. Nad Šárkou x Na Kuthence
7. Nad Šárkou x Na Beránce
8. Na Pískách x Sušická
9. Vostrovská x Na Pernikářce
10. Vostrovská x Horoměřická
11. Tobručská proti č.p. 764
12. Arabská x Egyptská
13. V Podbabě (na chodník před č. 24)
14. U Dejv. rybníčku x Na Rozdílů
15. V Sedlci

2. – 4. 4.

1. Šárecká x Na Pískách
2. Krohova x Nad Lesíkem
3. Matějská x Průhledová
4. Fragnerova x Na Ostrohu
5. Na Fišerce x Na Špitálce
6. Na Míčance x Na Klimentce
7. Zengrova x Na Kvintusce
8. Šárecká x Mydlářka
9. Studentská x Zikova
10. Flemingovo náměstí – parkoviště
11. Velflíkova x Jugosláv. Partyzánů
12. Kolejní x Zelená
13. Koulouva x Čínská
14. Ve Struhách x Šestidomí
15. Ve Struhách x Jednořadá

23. – 25. 4.

1. Africká x Kamerunská
2. Africká x Etiopská
3. Kladenská x K Lánu
4. V Středu x Na Volánové (trafo)
5. V Nov. Vokovicích x U Vok. školy
6. Za Vokov. vozovnou x U Kolejí
7. Evropská x Přední
8. U Silnice x Ke Džbánů
9. Vlastina x U Silnice
10. Vlastina x Častavina
11. U Kolejí x U Stanice
12. Ciolkovského č. 849 – k separaci
13. Radistů x Navigátorů
14. Kladenská x nám. Bořislavka
15. José Mártího

Harmonogram mobilního sběru nebezpečného odpadu

Seznam nebezpečných odpadů, které mohou občané s trvalým pobytem na území hl. m. Prahy zdarma odložit při mobilním sběru NO:

Rozpouštědla, kyseliny, zásady, fotochemikálie, pesticidy, zářivky a jiný odpad obsahující rtuť, olej a tuk, barvy, tiskařské barvy, lepidla a pryskyřice obsahující nebezpečné látky, detergenty obsahující nebezpečné látky, nepoužitelná cytostatika, jiná nepoužitelná léčiva, baterie a akumulátory.

26. 3. – pondělí, trasa A

1. křižovatka ul. K Brusce x U Písecké brány	15.00 – 15.20
2. ul. Václavkova (u nádraží Praha – Dejvice)	15.30 – 15.50
3. křižovatka ul. Puškinovo nám. x U zeměpisného ústavu	16.00 – 16.20
4. ul. Lotyšská (u dětského hřiště)	16.30 – 16.50
5. ul. Ve struhách (u č. 26/1034)	17.00 – 17.20
6. křižovatka ul. Zelená x nám. Na Santince	17.30 – 17.50
7. křižovatka ul. Šárecká x Natanaelka (parkoviště)	18.00 – 18.20
8. ul. Krocínovská (za prodejnu potravin Na pískách)	18.30 – 18.50

27. 3. – úterý, trasa B

1. křižovatka ul. Bořislavka x Na dlouhém lánu	15.00 – 15.20
2. křižovatka ul. Cukrovarnická x Západní	15.30 – 15.50
3. křižovatka ul. nám. Před bateriemi x U VI. baterie	16.00 – 16.20
4. ul. Talichova (u cesty k vojenské nemocnici)	16.30 – 16.50
5. křižovatka ul. Kolátorova x Junácká	17.10 – 17.30
6. křižovatka ul. Za Strahovem x Šlikova	17.40 – 18.00
7. křižovatka ul. U Ladronky x Dvořeckého	18.10 – 18.30
8. křižovatka ul. Říčanova x Řečického x Pětipeského	18.40 – 19.00

27. 3. – úterý, trasa E

1. křižovatka ul. Na Padesátníku I x Na Padesátníku III	15.00 – 15.20
5. křižovatka ul. Horoměřická x K vršíčku (u restaurace)	17.20 – 17.40
6. křižovatka ul. V Šáreckém údolí x Pokojná	18.00 – 18.20
7. křižovatka ul. V Šáreckém údolí x V Podbabě	18.30 – 18.50

Oznámení o přijímání dětí k předškolnímu vzdělávání DO MATEŘSKÝCH ŠKOL

Městské části Praha 6 pro školní rok 2007/08

V dohodě se zřizovatelem organizují ředitelky mateřských škol a ředitelé základních škol se součástí MŠ dle § 34 zákona č. 561/2004 Sb., o předškolním, základním, středním, vyšším odborném a jiném vzdělávání (školský zákon), ve znění pozdějších předpisů, a dle vyhlášky č. 43/2006 Sb., kterou se mění vyhláška č. 14/2005 Sb., o předškolním vzdělávání, přijímání dětí do mateřských škol takto:

Žádosti o přijetí dítěte vydávají ředitelky nebo vedoucí mateřských škol 27. a 28. března 2007 od 13 do 17 hod.

a

vyplněné je při osobním předání od žadatelů přijímají 3. a 4. dubna 2007 od 13 do 17 hod.

Odlisné či náhradní termíny vyhrazeny, jejich upřesnění sledujte v příslušných mateřských školách

Žadatel – zákonný zástupce dítěte – předloží svůj platný průkaz totožnosti a rodný list dítěte. V rámci Městské části Praha 6 se žádá o přijetí vždy jen do jedné mateřské školy! Rozhodnutí o přijetí (resp. o nepřijetí s možností se odvolat) obdrží žadatelé ve správním řízení do 30 dnů ode dne odevzdání žádosti.

Městská část Praha 6
pořádá 19. a 20. května 2007
na Krupkově náměstí v Praze 6

JARNÍ BUBENEČSKÝ JARMARK

Lidovým řemeslníkům nabízíme
možnost zde prodávat

Zájemci, kteří splňují podmínku starého dobového sortimentu
a stylových stánků se mohou přihlásit na:

ÚMČ Praha 6 – tel. 220 189 137

Z ÚŘEDNÍ DESKY

Komplexní úklid komunikací jaro 2007

Vážení obyvatelé a návštěvníci Městské části Praha 6, stejně jako v předchozích letech zajišťuje Technická správa komunikací hl. m. Prahy Komplexní úklid komunikací (blokové čištění vozovek a kanalizačních vpustí).

KÚK proběhne v termínech od 2. dubna do 23. května. Podrobný harmonogram uveřejníme v příštím vydání měsíčníku Šestka (některé bloky budou čištěny o sobotách a nedělích).

V jarních měsících je oproti podzimním měsícům zařazeno do KÚK i dvanáct bloků v Dejvicích, Bubenči a Hradčanech. Oproti předchozím rokům je **poprvé blokové čištění rozšířeno o nové úseky komunikací**, tzn. že bude nově prováděn úklid v oblasti **Ořechovky a Střešovic, Sedlce, Jivin, Padesátníku a Šáreckého údolí**.

S ohledem na právě probíhající výkopové práce je možná i případná změna harmonogramu čištění některých komunikací!

V návaznosti na Komplexní úklid komunikací bude proveden vždy ve stejný den i úklid chodníků (úklid chodníků zajišťuje Úřad městské části Praha 6).

Prosíme proto všechny obyvatele a návštěvníky městské části, aby sledovali dopravní značení a v době úklidových prací zajistili přeparkování svých vozidel nejen z vozovky, ale i z chodníku. Pokud majitelé vozidel neodstraní svá vozidla v den úklidových prací, bude jejich vozidlo v případě stání na vozovce odtahováno, v případě stání na chodníku, budou udělovány městskou policií pokuty.

Jarní úklid

V rámci jarního úklidu budou přistaveny velkoobjemové kontejnery na likvidaci rostlinného odpadu ze zahrad ve vlastnictví fyzických osob. Nejedná o kontejnery, které jsou na území městské části pravidelně přistavovány magistrátem v průběhu celého roku.

Kontejnery přistavované městskou částí v rámci jarního úklidu budou viditelně označeny!!!

Na jednotlivá stanoviště budou kontejnery přistaveny vždy v sobotu dopoledne nejpozději do 12 hodin. V sobotu a neděli zůstanou na stanovištích, v případě naplnění bude zajištěna jejich průběžná výměna. Vždy v pondělí nejpozději do 12 hodin budou odvezeny. Po svozu provede dodavatelská firma úklid každého stanoviště.

Z důvodu provádění rekonstrukcí komunikací zejména v oblasti Hanspaulky, Střešovic a Ruzyně, může dojít k případně změně stanoviště. Prosíme občany, aby sledovali aktuální informace na internetových stránkách ÚMČ: www.praha6.cz. Případné informace Vám podají pracovnice odboru péče o prostředí pí. Pokorná – tel.: 220 189 902, pí. Hanušová – tel.: 220 189 379, pí. Zajícová – tel.: 220 189 379.

31. 3. – 1. 4.

1. Kutnauerovo nám. (ul. Vodňanského)
2. Parlářova x Myslbekova
3. Pod Drinopolem x Mládeže
4. Říčanova x Řečického
5. Šultysova x Pětipeského
6. Pod Královkou x Nad Kajetánkou
7. U Ladronky x Kopeckého (parčík)
8. U Ladronky x Oddělená
9. Hošťálkova x Štefkova
10. 8. Listopadu x U Kaštanu
11. Evropská x Přední
12. U Silnice x Ke Džbánu
13. V Nov. Vokovicích x U Vok. školy
14. V Středu x Na Volánové (trafo)

7. – 8. 4.

1. Dělostřelecká x Spojená
2. Macharovo nám. (ul. Západní)
3. Sibeliova x Farní
4. Sibeliova x Na Hubálce
5. U V. baterie x nám. Před Bateriemi
6. U Voj. nemocnice x U III. baterie
7. Ve Střešovičkách x Pod Andělkou
8. Na Bateriích u č. 27
9. Malobřevnovská x Falcká
10. Moravanů x Libovická
11. Pod Mohyloou x Chrástanská
12. Nad Višňovkou x K Mohyle
13. Za Oborou x Pozdeňská
14. Bolívarova x Na Břevnovské pláni
15. Haberfeldova x Anhaltova

Městská část vyhláší výběrového řízení na druh práce/funkci

referent zdravotní péče

Požadavky: vyšší odborné nebo střední vzdělání s maturitní zkouškou, nejlepší ekonomického směru, komunikační schopnosti, uživatelská znalost práce na PC.

K přihlášce je nutné přiložit:

- a) strukturovaný životopis s uvedením údajů o dosavadních zaměstnáních a odborných znalostech a dovednostech,
- b) originál výpisu z evidence Rejstříku trestů ne starší než 3 měsíce nebo ověřenou kopii. Cizí státní příslušníci též obdobný doklad osvědčující bezúhonnost vydaný domovským státem,
- c) ověřenou kopii dokladu o nejvyšším dosaženém vzdělání.

Platový tarif: v platové třídě 9 je stanoven ve výši od 13 730,- do 20 660,- Kč.

Lhůta pro podání přihlášky: 20. 3. 2007

Náplň práce (nejnáročnější příklady prací):

- zabezpečuje sestavu podrobného rozpočtu v rozsahu stanoveném rozpočtovou skladbou a metodickými pokyny, provádí a kontroluje předkontaci v podrobném rozpočtu na sestavy výpočetní techniky a průběžně sleduje jeho plnění
- spolupracuje s ekonomickým odborem při finančním zabezpečení nových a rozpočtově nekrytých úkolů v celém rozsahu oddílu zdravotnictví
- vykonává předběžnou, průběžnou a následnou veřejnosprávní kontrolu ve zdravotnických zařízeních, jímž byla poskytnuta veřejná finanční podpora prostřednictvím rozpočtu MČ Praha 6
- vede evidenci zdravotnických subjektů působících na území MČ Praha 6 a doplňuje ji v souladu s postupně vydávanými oprávněními k jejich provozu
- vede agendu a zabezpečuje vyřizování stížností a podání občanů v oblasti poskytování zdravotní péče a zajišťuje předání podnětů kompetentním orgánům a institucím, event. vypracovává podkladové materiály pro vyhodnocení těchto podnětů

Kontakt: Mgr. Lenka Kratochvílová, vedoucí odboru Kanceláře tajemnice, tel.: 220 189 450

Témata pro granty na podporu ekologických aktivit pro rok 2007

- **příspěvek na opuštěná zvířata** – příspěvek na provoz útulků pro opuštěná zvířata; podmínkou pro přidělení příspěvku je možnost umístění zvířat odchycených a nalezených na území m.č. Praha 6 v takovém zařízení
- **příspěvek na úklid a úpravy veřejně přístupných prostranství – veřejně zeleně, dětských hřišť a sportovišť** – příspěvek na úklid a údržbu, materiál či PHM žadatelům, kteří prokazatelně pečují vlastními silami o veřejná prostranství
- **aktivity v přírodě, které podporují zdravý životní styl** – příspěvek je určen na materiální zabezpečení akcí podporujících pobyt občanů v přírodě, podporu ekologických aktivit, podporu při zbudování naučných stezek apod.

Žádost o udělení grantu musí být podána na jednotném formuláři, který je k dispozici v informačních kancelářích v budově ÚMČ, Čs. armády 23, Bělohorská 110 a Vlastina 34 (klub Delta) a na www.praha6.cz. **Nedílnou součástí žádosti je podrobný popis a položkový rozpočet projektu**, dále údaje o dosavadní činnosti žadatele.

Žádost musí být doručena nejpozději do 16. 3. 2007 do podatelny ÚMČ Praha 6, Čs. armády 23, Praha 6, s vyznačením určení **Odboru péče o prostředí**. Datum doručení platí i pro žádosti zasílané poštou.

Příspěvek musí být vyčerpán nejpozději do **31. 12. 2007**. V případě nevyčerpání musí být příslušné prostředky vráceny poskytovateli do data určeného ve smlouvě.

REGNO s.r.o.
Trojanova 335, Slaný

Výroba a montáž plastových oken a dveří

Tel.: 312 520 830
Fax: 312 520 831
e-mail: info@regno.cz
www.regno.cz

Obchodní zastoupení v Kladně:
tel.: 312 666 660
fax: 312 666 172
e-mail: kladno@regno.cz

Pro vás již
14 let na trhu



MOTORISTÉ POZOR!!
Zkontrolujte si platnost Technické prohlídky.
Hrozí ztráta 5 bodů a pokuta až 10 000 Kč!

STK - tel.: 257 210 963, 257 213 629
Emise tel.: 257 216 489

www.stkmotol.cz

STK MOTOL
PRAHA 5 - Plzeňská 215b

Provádíme technické prohlídky, kontroly vozidel dovezených ze zahraničí, přestavby, měření emisí (benzín + diesel) pro osobní a nákladní automobily (do 3,5 t), dodávky, motocykly a přívěsy.
Evidenční kontroly při převodu a prodeji vozidla.
Úřední hodiny: Po, St 7 - 17 hod. Út, Čt 7 - 15 hod.
STK Motol, Praha 5, Plzeňská 215b




Holubí háj
NOVÉ
RODINNÉ DOMY
Holubice, Praha – Západ

Jen 8 km od hranice P6 – Suchdol, metro „A“ Dejvická 20 min. MHD

– nová školka, dětské hřiště, obchod, lékař, park, zastávky MHD

Žijte tam, kde bydlíte!

Ke každému domu domácí kino!
Každý, kdo si v únoru a březnu 2007 zakoupí dům z projektu Holubí háj získá domácí kino zdarma.

Výběr ze 7 typů domů
cena domu: od 2 350 000,- Kč
cena pozemku: od 1490,- Kč/m²
typové varianty: samostatné RD a dvojdomy
velikost domů: 4+kk až 6+kk
celková užitná plocha: od 102,2 – 235 m²
velikost pozemku samostatného RD: od 800 m²
velikost pozemku dvojdomu: od 600 m²

RAK
ČSN EN ISO 9001:2001

Výhradní prodejce
RAK CZ a.s. / Dům U ZÁVOJE
Havelská 500/25
Tel.: 226 006 201
Fax: 224 810 029
E-mail: info@rak.cz
www.rak.cz



zprostředkovatelská činnost dražby správa nemovitostí poradenství

Navštivte nové prodejny zdravé stravy a biopotravin Country Life ve vaší blízkosti!


To, co hledáte pro svoje zdraví, najdete u nás. Nabízíme velký výběr chutných a kvalitních produktů zdravé výživy, včetně certifikovaných biopotravin, jako jsou čerstvá biozelenina, bioovoce nebo biopečivo z vlastní pekárny.

Sleva **10%** po odevzdání tohoto inzerátu.*

Country Life, Bělohorská 80, Praha 6, tel.: 233 311 722
Tramvají 15 nebo 25 na zastávku Drinopol.

Country Life, Čs. armády 30, Praha 6, tel.: 233 931 020
Jen 333 kroků od metra Dejvická.

* Slevu lze uplatnit do 22. 3. 2007 v prodejnách Country Life Bělohorská 80 a Čs. armády 30. Slevy z kupónů se nesčítají.


www.countrylife.cz

CLL 02/2007

firma ŠIMLMALOVÁNÍ, LAKOVÁNÍ
VČETNĚ ÚKLIDUMalé i velké zakázky
Rozpočty a konzultace **zdarma**
Tel.: 241 493 633, 603 501 166**ÚČETNICTVÍ**Kompletní vedení účetnictví pro FO,
malé a střední firmywww.pkaccount.wz.cz724 542 778, 605 087 745
info@pkaccount.wz.cz

PRVNÍ 3 MĚSÍCE 10% SLEVA

ZASKLÍVÁNÍ LODŽÍ**PŘÍMO
OD VÝROBCE**

Volejte:

844 158 746Mobil: 777 151 205 www.balkony.cz**BALKON SYSTEM s.r.o.**

CERTIFIKOVÁNO, záruka 6 let

10% Sleva s tímto
inzerátem**REALITNÍ AGENTURA***Solo spol. s r.o.***nákup, prodej, pronájem****KOMERČNÍ PROSTORY – BYTY – RODINNÉ DOMY
ČINŽOVNÍ DOMY – CHATY, CHALUPY
RESTAURACE, HOTELY – USEDLOSTI – POZEMKY**

169 00 Praha 6-Břevnov, Patočkova 1953/45

Tel.: 233 357 071, 233 352 063, 220 515 440

Mobil: 602 361 733, fax: 220 514 576

E-mail: info@solork.czInternet: www.solork.cz www.pozemky.cz**BAZAR**

Nekázanka 17, Praha 1

Vykupujeme:fotoaparáty, hodinky, radiotechniku,
dalekohledy, mikroskopy, objektivy,
historická radiotechnika (radia, elektronky),
staré plechové hračky, vláčky, parní strojky,
modelářské motorky, reklamní cedule, vývrtky ...

Vykupujeme za hotové i do komise!

Po - Pá 10 - 17.45 hod.

www.nekazanka.cz

tel.: 224 210 550

ANTIKVITAobchod zbožím starožitným již od roku 1990
Praha 6 - Dejvice, Na hutích 9**ZVEME VÁS K LASKAVÉ NÁVŠTĚVĚ!**

Obchod otevřen od pondělka do pátku 9.30 - 17.00

**KUPUJEME STAROŽITNOSTI.
CENA NEROZHODUJE!**

Vykup otevřen ve středu a čtvrtky 10.00-12.00 a 14.00-17.00

www.antikvita.cz

☎ 233 336 601

**ÚČETNICTVÍ
DANĚ
MZDY**

Vyřizování na úřadech

**ÚČETNÍ SERVIS
JANA ZIKOVÁ**

U Páté baterie 46, Praha 6

Tel.: 224 312 042

Mobil: 604 560 262

Santera**studio pohybu a relaxace**zeštíhlovací cvičební stoly
bodystyling
lymfodrenáže
baňkování, masáže
cvičení s fyzioterapeutkou
soláriumnově zrekonstruováno
příznivé ceny nezměněnywww.santera.cz

tel.: 224 322 091

Národní obrany 9, P 6 – Dejvice

Po – pá: 9 – 20 hod.

SBD v Praze 6založené v r. 1959
nabízí**kompletní správu
objektů (SVJ, BD)**veškerou agendu při zakládání
„Společenství vlastníků“
jako právnické osoby (prohlášení
vlastníka, smlouvy o převodu bytů do
osobního vlastnictví a další náležitosti)tel: 235364064, 235362426,
235365270, altaiova@sbd6.cz**FIRMA Š + M**

provádí práce

**MALÍŘSKÉ, LAKÝRNICKÉ
v dílně i u zákazníka.**

Rozpočty a konzultace zdarma.

Tel.: 241 494 620, mobil: 603 485 331
Fax: 241 494 620, mobil: 777 291 927**Výkup Vašeho bytu,**vyplacení exekuce,
vyřešení dluhů – peníze do 3 dnů.**Volejte 608 730 234**

Nová Corsa.
Auto roku 2007 v ČR.

C'MON!

Nyní od 249 900 Kč.

Citíš se světle. Je nádherný den a ty se projíždíš ulicemi, pohodlně usazená za volantem. Motor přede, světla se natačej do zatáček a holky se obdivně ohlížej. To je den! Sedíš si ve svém baru a víš, že je to šampion. Právě ses dozvěděl, že tvoje nová Corsa získala ocenění Auto roku 2007 v České republice; a ty víš proč. C'MON!

Corsa získala pět hvězdiček v testech Euro NCAP za ochranu dospělých členů posádky. Platí při vybavě se šesti airbagy. Spotřeba 4,6-6,9 l/100 km. Emise CO₂ 124-163 g/km.

GMAC

HK PARTNER, autorizovaný dealer OPEL ■ Generála Klapálka 2810, 272 01 Kladno,
tel.: 312 819 111 ■ Čistovická 709/100, 163 01 Praha 6-Řepy, naproti Hornbachu, tel.: 235 300 916
■ Na Moráni 4878, 430 01 Chomutov, tel.: 474 624 436 ■ www.hkpartner.com

Navštivte pobočku GTS int, na adrese:
Zikova 11, Praha 6, 160 00
tel.: 224 325 235
gts.dejvicka@gtsint.cz**Od GTS pro Vás**

- Levné letenky a jízdenky do celého světa
- Jazykové kurzy a pracovní programy v zahraničí
- Lyžařské pobyty, cestovní pojištění
- Mezinárodní slevové karty ISIC, Alive (IYTC), ITIC

www.gtsint.cz**GTS int.**

Třináctý masopust byl veselý

Podle pravidelných návštěvníků byl 13. masopust v Břevnově jeden z nejpovedenějších. K průvodu, který putoval z Dlabáčova ke Kaštanu poté, co radní Jan Záruba udělil maskám právo „masopust slaviti jako zpívání, křepčení a dobrého moku si zavdati“, se cestou připojovali další a další lidé a s průvodem rostla i zábava. O ni se starali členové skupiny Jagabab a kapela Žižkovanka, která vyhrávala známé lidovky. Z průvodu byli nadšené hlavně děti. „Přijeli jsme sem hlavně kvůli maskám,“ řekla jedna z maminek z Bubenče. Atrakcí průvodu byl hlavně medvěd, čarodějnice a hlavy domácích zvířat.

„Přestože masopust slavíme každý rok, letošní je přeci jenom výjimečný.

Odehrává se v roce oslav 100 let povýšení Břevnova na město a to je možná i důvod, proč letos přišlo slavit zhruba pětkrát více lidí nežli v letech minulých,“ domnívá se starosta Tomáš Chalupa. Jeho slova potvrdila i čtyřiasmdesátiletá paní Krátká z Petřín: „Nikdy jsem na masopustu nebyla. Letos jsme si řekli, že když je to výročí, nemůžeme chybět. Můj manžel se narodil tady u Kaštanu. Jsem šťastná, že jsme přišli. Je to nádherné a báječné!“

Návštěvy obchůdků břevnovských živnostníků cestou ke Kaštanu se neobešly bez tradičního tanečku. Ve finále došlo i na rituální smutnění při pochování basy. Pak už následoval útok na masopustní jitrnice od Huderů, kterých se rozdala rovná tisícovka.



Nastrojené děti v maskách z MŠ Jilkova v masopustním průvodu nechyběly ani letos.



Maškarám udávali tempo kejkliři na chůdách z divadla Minotaurus.



Uzenář pan Huda si masopustní průvod naklonil občerstvením.

Bál jako za císaře pána

Jako kdyby se čas posunul o století zpět to vypadalo na tradičním masopustním bálu, který se letos konal ve větších prostorách v hotelu Pyramida. Z více než dvou set hostů jich byla skoro polovina v maskách, které k výročí 100 let Břevnova měly téma: staré dobré časy. Rozhodování poroty o nejlepších 10 maskách bylo těžké a náročné, orchestr musel na žádost poroty třikrát prodloužit promenádu masků. Zvláštní cenu poroty za masku člena Benediktinského řádu z roku 1907 vyhrál převor P. Siostrzonek – 5 litrů dršťkové polévky. Živnostenská tombola byla bohatá a výtěžek 16 tisíc korun bude poukázán na veřejnou sbírku na obno-

vu varhan v bazilice sv. Markéty. Někteří hosté darovali své výhry z tomboly ještě do půlnoční dražby např. husí játra, pečeného beránka, věnec buřtů – výtěžek z dražby byl předán ředitelce MŠ Jílková a převorovi kláštera pro varhany.

Na průběh plesu z obrazu blahoslavně dohlížel František Josef I. Šlo o originál obrazu císaře, který sám věnoval v 19. stol svému poddanému za jeho věrné služby. Podium zdobila i jeho krásná žena Alžběta Bavorská „Sissy“. Její postava byla vytvořena podle obrazu, vlasy podle originálu načesali ve filmovém studiu na Barrandově.

Foto: R. Kelbich



Promenádu masků na bálu nechala porota několikrát zopakovat.



Učitelka Veronika Pudláková bubnováním vedla průvod.



2. cena v soutěži masků: Paničky Windsdorské – výherkyně Linda Buchtová, Zuzana Buchtová, Kateřina Forstová z Prahy 6



Žáci hudební školy se o muziku postarali sami.



Hudební masopust ve Vokovicích

Masopustní průvod plný zpěvu a muziky se podruhé konal ve Vokovicích. Uspořádala jej se svými žáky umělecká škola Ch. Masarykové z Veleslavína, ke které se připojila místní vokovická mateřská škola. Každý, kdo uměl na něco hrát se chopil nástroje. Děti s flétničkami pískaly známé lidovky, zatímco tempo průvodu udávala na buben jejich učitelka paní Pudláková. Ta je také iniciátorkou průvodu, který letos putoval od tenisových kurtů až k hudební škole, kde se masky pustily do domácího pohoštění, které si předem připravily.

PRODÁME
váš byt, dům, pozemek, chatu



... na trhu již od roku 1999

224 315 230
www.atlantis-reality.cz

Mladí manželé koupí cihlový byt min. 3+1/B v příjemném prostředí.
Nechceme půdní byt ani přízemí.
Cena do 4,5 mil. Kč.
Notářská záruka převodu.
Za nabídky děkujeme.
Tel. 604 226 554 nebo 603 506 060

VYMĚNÍM BYT (OV) v Praze 6 – Dejvicích 3+KK ZA MENŠÍ ve stejné lokalitě
Tel.: 607 857 246

ÚDRŽBÁŘ S DLOUHOLETOU PRAXÍ
nabízí majitelům bytových domů, spol. vlastníků a byt. družstvům
PROVÁDĚNÍ BĚŽNÉ ÚDRŽBY jejich domů za cenu 1 500 až 2 500 Kč měsíčně,
dle velikosti domu a rozsahu údržby.
Cena zahrnuje též kontrolu oprav, prováděných jinými firmami.
Tel.: 726 188 801

ZASKLENÍ LODŽIE OPTIMI®

VÁM ŠETŘÍ TEPLA A PENÍZE
ZASKLILI JSME PŘES 45 000 BALKONŮ!

OPTIMI, spol. s r.o.
Dubečská 4/74, 100 00 Praha 10
tel.: 274 818 721 • fax: 274 822 827
info@optimi.cz • www.optimi.cz, www.optimi.eu

Držitel ISO 9001:2001 a výhradní licenční výrobce v ČR
MONTÁŽE PROVÁDÍME PO CELÝ ROK!
ZDARMA VOLEJTE 800 101 005

SYSTÉM POSUVÝCH A OTOČNÝCH TVRZENÝCH SKEL

Koupím byt nebo rod. dům jakékoli velikosti, kategorie a vlastnictví, kdekoli v Praze. Nabídněte cokoli, možno i dekret – nájemní smlouvu, i v domě s majitelem, podnikový a pod. I zdevastovaný, v soudní žalobě, neoprávněně obsazený, s nežádoucím nájemníkem, či s jakoukoli právní vadou. Veškeré formality zajistím, zaplatím stěhování i případné dluhy na nájemném, privatizaci atd. Mohu sehnat a zaplatit i náhradní byt, domeček mimo Prahu a pod. a dát čas na vystěhování.
Seriozní jednání, platba v hotovosti.
Tel.: 222 712 015 nebo 603 420 013

ZŠ Petřiny – Jih
otevřít ve škol. roce 2007/2008 vedle běžných tříd

od 4. roč. třídu s rozšířenou Tv
od 6. roč. třídu s rozšířenou Tv – zaměření aerobik, atletika, basketbal
a třídu s rozšířenou výukou informatiky

1. kolo přijímacích zkoušek **středa 25. dubna**
Den otevřených dveří **v pondělí 23. dubna**
Přijďte se k nám podívat!

Areal®
realitní kancelář na Hanspaulce : Fetrovská 27, Praha 6

tel.: **233 332 759**
233 323 209

Znalecké posudky – geometrické plány
Prodej – pronájem
Domy • byty • pozemky
Vypořádání spoluvlastnictví

Těšíme se na Vaši návštěvu!

Jiří Pavlíček - STĚHOVÁNÍ
Je lepší se stěhovat, než vyhořet
Byty, kanceláře, likvidace pozůstalosti
Praha 6 + ČR
Pondělí až neděle
Zajistíme odvoz zákazníka
Tel.: 603 979 530, 224 316 894

EXPRES
oprava a prodej chladniček a mrazniček
Opravy spotřebičů provádíme v bytech zákazníků.
251 61 24 64 603 466 089
www.servis-chlazení.cz

REKONSTRUKCE BYTŮ DO 3 MĚSÍCŮ
Topení - plyn - voda - elektro - stavební úpravy. Kvalitně a **LEVNĚ.** Tel. 737 590 155

SAUNA + MASÁŽ ZA 250 Kč
Přijďte si užít hodinu a 1/4 relaxace
RELAX KLUB STRAHOV,
Vaničková 2, tel. 723 763 154
Možnost masírování i u Vás doma nebo ve firmách
www.maser-jiri.cz
kontakt: 777 875 526

STK • EMISE HOROMĚŘICE

BEZ OBJEDNÁNÍ

◆ motocykly ◆ osobní ◆ nákladní ◆ autobusy ◆ traktory ◆ IDV – dovozy, přestavby

Jistab
Suchdolská ul.
252 62 Horoměřice
PRAHA-ZÁPAD, na hranici Prahy 6

po-pá 6.15-18.00 so 8.00-12.00
☎ 220 970 079, 220 970 080
www.jistab.cz
stk@jistab.cz



SLEVVY pro držitele ZTP, autoškoly, TAXI, záchr. službu

V areálu možnost čerpat PHM (benzin speciál, natural, naftu), prodej produktů ÖMV, komplexní služby autoservisu

UNIQA pojišťovna otevřela novou centrálu na Praze 6, Evropská 136.

Nabízíme komplexní pojistné produkty



Do konce června 2007 zaváděcí sleva 10 % pro obyvatele Prahy 6. Sleva se vztahuje na privátní pojištění vozidel, domácností a domků po doložení bydliště na Praze 6.

Těšíme se na Vás na novém jednání!

Pojištění nové generace.



www.uniqa.cz

NO
VÉ

KUCHYŇSKÉ STUDIO

Multifunkční dům Marjánka

na
6

kuchyňské studio
Bělohorská 35/262
(multifunkční objekt Marjánka)
169 00 Praha 6 - Břevnov
tel.: 604 100 111
info@kuchynepraha.com
www.kuchynepraha.com

AKCE

Kuchyně
-25%
březen 2007

gorenje

! kuchyně



Co možná nevíte o Břevnově?

Redakce Šestky přináší čtenářům výňatek z jedné z kapitol knihy **O Břevnově**, kterou vydala radnice k výročí 100 let města Břevnova. Kromě kapitol o historii území, architektuře a společenském životě v ní čtenáři najdou i životopisy slavných břevnovských rodáků, kteří ovlivnili nejen tuto část Prahy. Texty jsou doplněny historickými fotografiemi a pohlednicemi. V současné době je kniha o Břevnově v dotisku a bude k prodeji při hlavních oslavách v Břevnově na konci dubna.



100 LET MĚSTA BŘEVNOV

Krajinou opuk a pískovců

Katastrální hranice Břevnova vymezují území vzdáleně svým tvarem připomínající živoucí fosilii – lalokoploutvou Latimerii, která, tlamou otčena k východu, propátrává okolí petřínského vrchu a ocasem současně mrská až u Bílé hory. Její hřbetní ploutve se přitom vlní v západním pokračování střešovické plošiny a oblasti Petřin, zatímco břichem smýká při jižním svahu petřínsko-bělohorské pláně.

Nejvyšší bod Břevnova leží při jeho západní hranici, u konce prarybího ocasu, a to v prostoru vymezeném ulicemi Malobřevnovská, Bělohorská, Thurnova a Haberfeldova – má okolo 383 m n. m. Na opačné straně katastru pod usedlostí Schleiferka, tj. v místě, kde Brusnice opouští vymezené teritorium, se nachází nejnižší úroveň břevnovského terénu. K hladině moře je blíže o 108 výškových metrů.

K hlavním horninám skalního podkladu Břevnova patří druhohorní sedimenty – opuky a pískovce. Koncem druhohor, v období křídý, se zde nejprve vytvořila mělká průtočná jezera a bažiny s bujnou teplomilnou vegetací na březích. Z materiálu splavovaného do vodních nádrží vznikaly postupně vrstvy jílu a jílovců s kolísajícím obsahem zuhelnatělých zbytků vegetace, ale i slepence a pískovce (perucké souvrství). Do klesajícího prostoru násled-

ně od severovýchodu proniklo poměrně teplé moře, které zde nejdříve uložilo lavice pískovců (korycanské souvrství), a v jejich nadloží vrstvy opuka (bělohorské souvrství). Mořské vlny ustoupily z oblasti Prahy před necelými 90 miliony let a území se pak natrvalo stalo souší.

Bělavě až nazlátlé dobře kamenicky opracovatelné písčité a prachovité slínovce s vžitým lidovým názvem opuka hrály v minulosti Břevnova i celé Prahy velmi důležitou roli. Patřily totiž k vyhledávaným stavebním surovinám i sochařsky využitelným materiálům. Na pláni, která se táhne od městského opevnění na Petřině až k Bílé Hoře, i v širokém severním okolí Břevnovského kláštera, se již od středověku dobývaly v mnoha lomech. Z místní opuky byla vystavěna nejstarší architektonická památka Břevnova i celé Prahy 6 – krypta původní trojlodní románské baziliky Břevnovského kláštera z 11. století. Lámání opuk však probíhalo s velkou pravděpodobností již dříve. Dokládají to torza nejstarších pražských církevních památek – sv. Marie z konce 9. století či sv. Jiří a sv. Víta ze století následujícího (všechny na Pražském hradě). Staré lomy byly většinou situovány v těsné blízkosti města – při vrcholových partiích Petřina, a několik z nich patřilo k majetku premonstrátského kláštera na Strahově.

Podle V. Rybaříka, který se zabýval historií pražských lomů, představovala bělohorská pláň s lomy od Petřina po Bílou horu nejvýznamnější lomařskou oblast Prahy a jejího okolí.

Rybařík také upozornil kupř. na zaniklé opukové lomy založené 300 m severozápadně od kláštera sv. Markéty a asi 500 m jihozápadně od usedlosti Königsmanka. Dále na skupinu lomů v okolí osady Tejnka, z nichž nejznámější, tzv. panský nebo markytský, byl v polovině 19. století využit k získání kamene na stavbu smíchovského nádraží. Z ostatních břevnovských opukových lomů zasluhují pozornosti dva. První byl otevřen roku 1701 asi 700 m severně od kláštera sv. Markéty pro jeho rozsáhlou přestavbu. Druhý se nacházel v jihozápadním sousedství usedlosti Ladronka. V archivu řádu maltézských rytířů, jimž usedlost od počátku 18. století patřila, se zachovaly dva plány tohoto lomu – z let 1803 a 1810, takže to jsou zřejmě nejstarší plány pražských kamenolomů vůbec. Část stěny zaniklého lomu lze západně od Ladronky shlédnout dodnes.

Těžba opuky začala upadat koncem 19. století – lomy postupně pustly a vytěžená místa byla často zavážena různorodým odpadem i částečně rekultivována. V místě strahovských kamenolomů vyrostlo na přelomu let 1925–1926 sokolské cvičiště a později

stadiony.

V podloží opuk vystupují v oblasti Břevnova různé typy pískovců. Zbytky jejich výchozů nalezneme ve vyšších částech svahů při okrajích plochých opukových návrší. Písek z rozpadavých partií uvedených hornin se v minulosti těžil převážně k stavebním účelům podél jižního úbočí bělohorské pláně u Hybšmanky, Spirtky, Ladronky a Šafránky, dále u Dlabáčova a na severní straně dnešní ulice Kusá. Vzhled části pískovny Františka Řečinského z posledně jmenovaného místa zůstal uchován na fotografii z roku 1925.

Při ruční těžbě opuk i pískovců se v břevnovských lomech podařilo získat cenné doklady o vývojových formách života na konci druhohor, tj. před mnoha desítkami milionů let. Například již koncem 19. století zde zoolog a paleontolog Antonín Frič popsal 69 druhů živočišných a 16 druhů rostlinných zkamenělin. Z unikátů lze zmínit nález fosilních pozůstatků vodního ještěra s dlouhým krkem a hadovitou hlavou – plesiosaurida *Polyptychodon interruptus*. Dodnes můžeme na některých místech i bez vrtné soupravy nahlédnout do geologické minulosti a seznámit se s procesy, které formovaly krajinou tvář Břevnova.

Jan Zavřel

z knihy *O Břevnově* (redakčně kráceno)



Opukový lom na břevnovské pláni.



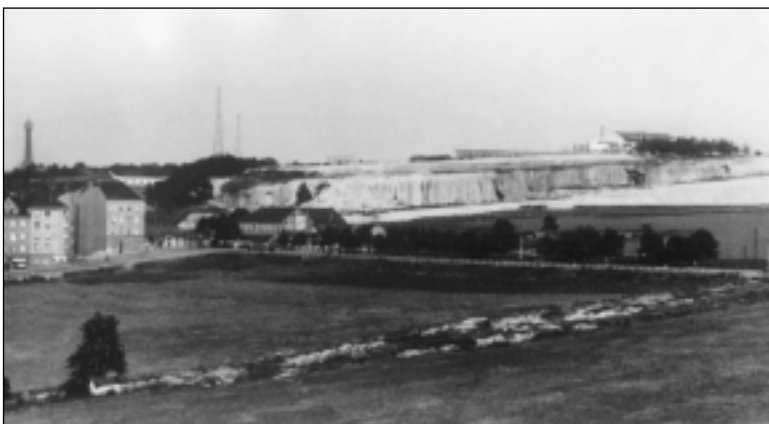
Pískovcový lom F. Řečinského při ulici Kusá.



Porovnejte Břevnov v začátku minulého století a dnes. Na fotografii je Břevnovská ulice.



Bývalá břevnovská náves si udržela svůj vesnický ráz s minimem stavebních zásahů až do svého zániku. K tomu došlo v posledním desetiletí socialistické výstavby a jádro Břevnova nahradil soubor panelových domů kolem Sartoriovy a Anastázovy ulice.



V místě strahovských kamenolomů později vyrostly stadiony.

Repro foto na této dvoustraně: *Kniha o Břevnově*

Výstava 100 let Břevnova (1907 – 2007)

Městská část Praha 6 a Spolek břevnovských živnostníků a podnikatelů se obrací na veřejnost se žádostí o pomoc a spolupráci při pořádání výstavy 100 let Břevnova.

Žádáme zdvořile o zapůjčení dobových tiskovin zejména z počátku 20. století jako např. fotografií, časopisů, novin, knih, kronik, pohlednic, výučnicích listů, diplomů, plakátů, vstupenek apod. a dále předmětů či zajímavostí např. odznaků, plaket, nářadí, domovních tabulí apod.

Uvítáme informace a materiály k existenci spolkové, kulturní, občanské a podnikatelské činnosti a každodenního životě v Břevnově v letech 1900 až 1918 a dále.

Svoje nabídky či dotazy adresujte:

**Pavel Krchov, telefon 732243922, email: brevnovanpraha@tiscali.cz
Jindra Pavlová, telefon 602 311335, email: jpavlova@seznam.cz**



NECHTE SE UNĚST
jarní
módou



Přijďte si prohlédnout
a vyzkoušet nejnovější
hity letošního jara



šestka
obchodní centrum

Módní přehlídka

24. 3. 2007 od 14.00 hod.
odpoledne plné
módních novinek
moderuje
Petr Lesák



Jak se k nám dostanete?

AUTEM

Křižovatka Evropské ulice
a Pražského okruhu,
směr Terminál jih

obchodní centrum Šestka
směr Terminál jih

Kladno, Slaný



obchodní centrum Šestka
směr Terminál jih

centrum
Evropská

obchodní centrum Šestka
směr Terminál jih

AUTOBUSEM

Autobusová linka OC Šestka ZDARMA
z Dejvické, od hotelu Diplomat – modrá zastávka

Odjezdy z Dejvické: **od 8.15 každých 30 minut** (poslední spoj ve 20.45)

Odjezdy od OC Šestka: **od 8.45 každých 30 minut** (poslední spoj ve 21.15)

Linky MHD 119, 179, 225, zastávka K letišti

**Otevírací doba
obchodního centra Šestka**

Obchodní centrum 09.00–21.00
Hypermarket 08.00–22.00

Obchodní centrum Šestka

K letišti 1090, 161 00 Praha 6
tel.: +420 225 023 100, fax: +420 225 023 111
www.ocsestka.cz

Březen měsíc knihy a internetu



Již více než rok po automatizaci je otevřena rodinná pobočka Městské knihovny v Praze na Petřinách. V rámci akce Březen – Měsíc Internetu knihovna nabízí netradiční seznámení s touto pobočkou DNEM OTEVŘENÝCH DVEŘÍ.

Knihovnice čtenářům přiblíží služby, které knihovna nabízí, včetně zaškolení na internetu, eventuálně i seznámení s knihovnickým vyhledávacím programem Koniáš. Pokud budete mít zájem, můžete se i v tento den u nás zaregistrovat (občanský průkaz + 80 Kč).

V této pobočce na čeká na čtenáře knihovní fond beletrie i naučné litera-

tury – téměř 20 tisíc svazků pro dospělé, mládež i děti, 20 časopiseckých titulů včetně denního tisku, mg. kazety, dva počítače s připojením na internet a samozřejmě vstřícné zacházení. Při příznivém počasí je možné relaxovat na chráněné terase. Pracovníci knihovny uvítají i návštěvu učitelů s jejich žáky!

Den otevřených dveří se uskuteční 19. března od 9 do 15 hod.

Pobočku MK Petřiny, Mahulena 31, najdete nedaleko konečné tramvaje č. 1, 2, 18 a autobusu č. 191. Budete-li mít zájem o seznámení s internetem objednejte se předem na telefonním čísle 235 358 670.

Dům dětí a mládeže hlavního města Prahy – Stanice techniků

Program akcí na měsíc březen

9. 3. Vycházka za architekturou, 16 – 19 hod.

Komentovaná výprava za gotickou architekturou. Sraz v 16 hodin před budovou Stanice techniků. Na akci je nutné se přihlásit na č.: 777 237 735

17. 3. Hodinovka Podbabou, 8 – 17 hod.

Závody se soutěžními vozidly modelů vozů na autodráze

23. 3. Vycházka za architekturou, 16 – 19 hod.

Komentovaná výprava za renesanční architekturou. Sraz je v 16 hodin před budovou Stanice techniků. Na akci je nutné se přihlásit týden předem na č.: 777 237 735

28. 3. Pražský pohár, 16 – 20 hod.

Závody modelů autíček na naší 40 m dlouhé autodráze.

31. 3. Den otevřených dveří aneb učíme se řídit robota počítačem, 10 – 16 hod.

Vedle řízení robota pokračuje i minikurz létání s modelovým vrtulníkem. Dále bude připravena autodráha, modelová kolejnice (železniční a tramvajové), ateliéry (foto, výtvarný a keramický), síťové hry na PC, Internet

„Otevřený klub“ má otevřeno od pondělí do soboty od 14 do 20 hod.. Můžete si přijít zahrát kulečnick, šipky nebo stolní fotbal. Dále je možné si zahrát stolní hry nebo pracovat na PC.

Kontakt: Pod Juliskou 2a, 160 00 Praha 6, tel.: 224 310 240

Katka Černá a Lenka Zemanová

pořádají pod záštitou MČ Prahy 6
za podpory ZŠ Petřiny – Jih



3. ročník

**Amatérské soutěže
v aerobiku jednotlivců**



pro děti ve věku 6 – 15 let z Prahy 6

Soutěžít se bude v 5 věkových kategoriích. Pod vedením lektora děti nacvičí choreografii ve stupních obtížnosti odpovídajících zařazení do kategorie. Porota bude hodnotit techniku, kondici, schopnost zachytit choreografii a celkový dojem.

Ze základních kol postoupí předem určený počet závodníků do finále tohoto závodu.

Termín: 14. dubna

Místo: Sportovní hala ZŠ Petřiny – jih, Šantrochova ul., Praha 6 – Břevnov

Kategorie: MŠ – 1. třída ZŠ, 1. – 3. třída ZŠ, 4. – 5. třída ZŠ, 6. – 7. třída ZŠ, 8. – 9. třída ZŠ, VIP (maminky a tátové, kamarádi a kamarádky starší 16 let)

Hodnocení: Porota bude hodnotit techniku cvičení, tělesnou kondici, schopnost zachytit choreografii a celkový dojem – výraz závodníků a odpovídající úpravu zevnějšku

Termín pro přihlášení: nejpozději do 31. března 2007

(vzhledem k loňskému vysokému zájmu o účast v soutěži upozorňujeme, že kapacita startovních míst je omezená, a tedy budeme akceptovat posloupnost příchozích registrací)

Adresa pro přihlášení a dotazy: petrinsky.pohar@centrum.cz

Dotazy zodpoví hlavní pořadatel: Katka Černá na telefonu: 604 420 431, katkacerna@quick.cz

Výlet se Šestkou v březnu Z Hadovky do Lysolajů

Tentokrát zůstaneme v naší Praze 6. V sobotu 17. března se podíváme kousek po naší čtvrti. Sejdeme se v 9:15 hodin na chodníku proti stanici tramvají číslo 20 a 26 Hadovka, která je hned třetí zastávkou od Vítězného náměstí. Půjdeme přes Hanspaulku a kolem Baby přes údolí Šáreckého potoka do Lysolajů, odkud zamíříme Lysolajským údolím k Vltavě, popřípadě vyjdeme až na vršek na okraj Suchdola. Cesta bude dlouhá asi tak šest až osm kilometrů. Vrátime se autobusy MHD na Vítězný náměstí. Musíme opět doufat, že nebude snít či ještě hůře plískanice.

Ing. Malínský, 235 359 889

Priessnitz club s podporou městské části Prahy 6
a Magistrátu hlavního města Prahy pořádá

dne 18. března od 11 do 13 hod.

Předjarní nedělní výšlap do Divoké Šárky

S přátelsky naladěnou skupinou si užijete priessnitz walking. Jedná se o chůzi s turistickými holemi doplněnou o dechová cvičení a částečné ochlazování končetin podle Priessnitz.

Věk ani zdravotní problémy nejsou na překážku.

Naučíme vás správnou techniku.

Je možno domluvit individuální lekci.

Výšlap je součástí pravidelných akcí projektu LÁZNĚ V KAŽDÉM MĚSTĚ.

Sraz: zadní část parkoviště McDonaldu, konečná tram. č. 26 a 20

Co potřebujete: batůžek s pitím a ručníkem, pohodlnou turistickou obuv.

Hole zapůjčíme. **Cena 150 Kč/2 hod**

Přihlášky: Sára Farská, tel. 604 789 602, iviska@seznam.cz



PODBABA III.

Praha 6

NOVÁ ETAPA NOVÉ MOŽNOSTI

- dispozice od 34 m² do 161 m²
- cena bytů od **1.652.000,- Kč**
- atraktivní rezidenční lokalita
- vynikající dopravní dostupnost
- v prodeji 3. etapa, 1. a 2. etapa vyprodány
- informační kancelář přímo na stavbě
- přijďte si prohlédnout **vzorový byt**

→ **WWW.PODBABA.CZ**

→ **+420 224 217 225**



Hyposervis

rooney & benedit



www.cityselfstorage.com

KAM TO VŠECHNO DÁTE?

self-storage tu máte!

S tímto
inzerátem
dostanete slevu
500 Kč!*



**Bezpečné
sklepy
& moderní
sklady
k pronájmu.**

Velikost od 1 m²,
doba pronájmu
od 1 týdne.

*Sleva platí pouze u smluv uzavřených na dobu tří měsíců a delší.

Holešovice: 800 10 10 02

Pankrác: 800 10 44 44



Realitní Centrum Bohemia

Vítězné náměstí 2, Praha 6 – Dejvice

Kompletně zajistíme prodej bytu, domu,
pozemku, chaty či chalupy.

Zaručujeme dobrou prodejní cenu.

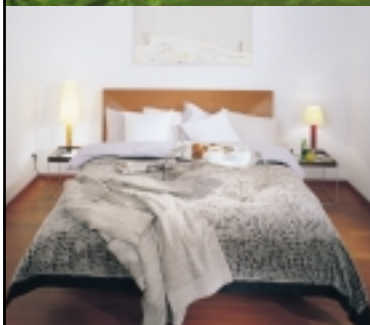
Konzultace poskytujeme zdarma.

Každé pondělí otevřeno do 18:00.

Tel.: 233 312 655, www.rcb.cz

„Dům je prostorový objekt,
jehož krása musí být
nazíratelná ze všech stran.“

Ing. arch. Jiří Střítecký, Ing. Martin Krupauer



Obytný komplex Hanspaulka

Inspirováni myšlenkami 30. let minulého století, holandským hnutím de-stijl a ambicemi dnešní Evropy vám představujeme rezidenční projekt s nadstandardní kvalitou bydlení. Rodinné domy a samostatné vily se nacházejí v Praze 6 na Hanspaulce, na jihozápadním svahu s překrásným výhledem na panoráma Pražského hradu. Vily s rukopisem uznávaných architektů si vás získají svou majestátní krásou a ušlechtilými materiály v interiérech.

Domy v prodeji
K nastěhování léto 2007
www.hanspaulka-praha6.cz



ING Centrum Bydlení

800 111 102 | www.ingcentrumbydleni.cz

Školáci z Petřin se stále přátelí s Japonci



I když má Japonská škola už tři roky vlastní budovu v Řepích, spolupráce se školou ZŠ Petřiny – jih, kde původně sídlila, pokračuje dál.

Každoročně se učitelé a žáci z obou škol alespoň dvakrát navštíví, zasoutěží si a sdělí si vzájemně novinky. „Také v letošním školním roce, po vánoční návštěvě japonských dětí, odjeli žáci naší 5. třídy v únoru na návštěvu k nim,“ řekla ředitelka školy Milena Koreňová. „Čekalo nás srdečné uvítání a hlavně zábavný program.“ Na jed-

noduchých hrách japonských dětí si páťáci vyzkoušeli, že je nutné mít nejen fyzickou kondici, ale také obratnost, trpělivost a postřeh. I s vybíjenou, podle japonských pravidel, se museli nejdříve srovnat, ale pak obstáli se ctí.

Od závěrečného občerstvení a zábavy, která se rozproudila až ve třech jazycích (angličtina, čeština, japonština), se nikomu nechtělo odejít. Už při odchodu padaly otázky: „Kdy se zase sejdem?“

DDM U Boroviček na Bílé hoře zve

10. 3. a 24. 3. Keramické soboty – dílna DDM, oba dny 10 – 12 hod. a dále 12 – 14, cena 50,- Kč/dvouhodinová lekce, Info G. Lasíková

11. 3. Regenerace s jógou a cvičení tao – sál DDM 9.30 – 11.30 hod., cena 50,- Kč, s sebou karimatku, ručník, přikrývkou, info G. Manolevski manolevski@ddmp6.cz tel. 235323333

13. –14. 3. Pražské poetické setkání – recitační přehlídka od 9 hod. sál DDM, vstup volný, info I. Dřížhalová

18. 3. Březen – do keramické dílny vlezem – tvorba zaměřená na Velikonoce, práce z volné ruky a se sádrovými formami, 10 – 12 hod. a dále 12 – 14 hod., cena 50,- Kč/dvouhodinová lekce, info a přihlášky E. Bazíková

kontakt: www.ddmp6.cz

Občanské sdružení SIMP pořádá pro odborníky, rodiče pečující o osobu s mentálním handicapem a širokou veřejnost

ukázkovou hodinu trénování paměti

Seznámíte se s tzv. mnemotechnikami a koncentračními cvičeními. Hodina bude věnována i specifikům trénování paměti u osob s mentálním handicapem.

Dojde i na vaše dotazy.

Kde:

v prostorách Sdružení pro integraci mentálně postižených, Šlikova 8, Praha 6

Kdy:

12. března. od 15 do 17 hodin

Marjánka otvírá dveře

Základní škola Pod Marjánkou v Praze 6 Vás zve na **Den otevřených dveří ve čtvrtek 22. března od 8 do 18 hodin.**

Dopoledne můžete navštívit některou z vyučovacích hodin, odpoledne si zase za doprovodu našich žáků prohlédnout školu. Škola nabízí výuku anglického jazyka od 3. ročníku a od 6. ročníku pak výběr ze čtyř dalších (Nj, Fj, Šj, Rj).

Více informací na www.zspodmarjankou.cz

Hledáme schopné a seriózní doručovatele novin a letáků na Praze 6.

Práce zajištěna stabilně, zajímavé výdělky, vhodné pro studenty, zdatné důchodce, možno i ZTP.

**Kontakt: Mediaservis, p. Kuncík
tel: 724 171 568**

KUŘÁCI - ODVYKNETE!

**„PODPŮRNÉ PROGRAMY
- AŽ 90% ÚSPĚŠNOST“**

**Tel: 224 214 617, 604 207 771
Praha 1, Senovážné nám. 6/1464, 3. patro**

Fakulta tělesné výchovy a sportu UK,
Praha 6, J. Martího 31 přijme:
Referenta/referentku pro zahraniční oddělení
(péče o zahraniční studenty, administrativní zajištění studia).
Požadavky: SŠ vzdělání, aktivní znalost anglického jazyka.
Nástup dohodou.
Kontakt: pí. Daňková, personální oddělení,
tel. 220 172 345, e-mail: dankova@ftvs.cuni.cz



**PRODÁME ČI PRONAJMEME
VAŠE BYTY, RD
ČI JINÉ NEMOVITOSTI
NABÍDNĚTE
!!! ZA KONTAKT PROVÍZE !!!**

Využijte našich **13letých**
zkušeností, které potvrdí
3000 spokojených zákazníků
a obraťte se na náš
15 členný profesionální tým.

REALITNÍ PORADENSTVÍ ZDARMA !!!

NEURA s.r.o. - REALITNÍ KANCELÁŘ
U Písecké brány 22/255, Praha 6 - Hradčany
/+420/ 224 324 050, /+420/ 224 312 260 - 61
www.neura.cz

Nová provozovna SLENDER YOU Figure Salon Dana

- Slender You rehabilitační a proštíhlující cvičení na amerických stolech
- Skořicové zábaly proštíhlují postavu a nabourávají celulitidu
- Rolletik proštíhluje a zpevňuje postavu, nabourává celulitidu
- Bioptronová lampa – světelná léčba, urychluje rehabilitaci a tlumí bolest
- Solárium výhodné permanentky **sleva 10 %** na sol. kosmet.
- Před návštěvou salonu je nutné se předem objednat a dotazy zodpovím

**na tel. 233 343 790, 777 162 726,
Praha 6, Srbská 7/286**

Zimní cyklistický maratón měl ideální podmínky

Místo lyžování na kolo. Tak se rozhodli sportovci, kteří zůstávali o druhém únorovém víkendu v Praze. Teplé, takřka jarní počasí, tak přilákalo do Dejvic na start 5. ročníku zimního závodu na horských kolech rekordních 211 startujících.

„Řada lidí se rozhodovala na poslední chvíli, v den startu se přihlásilo sedmdesát závodníků,“ pochvaloval si účast ředitel závodu Pavel Landa. Díky dobrým podmínkám padl také traťový rekord 1 hodina 26 minut, který zajel vítěz mužské kategorie, reprezentant Německa Thomas Nicke z Görlitz.

Přestože místa byla trať zablácená, cesty byly pevné. „Nebylo třeba závod zkracovat, jelo se celých 38 kilometrů,“ dodal Landa, který vzpomínal na loňský ročník, kdy se závod jel v podstatě na ledu.

Nejpočetnější, šedesátičlennou startující skupinou byla kategorie muži A. Na trasu se vydalo také 20 žen a přihlášených 16 týmů. Vítězka ženské kategorie Jana Martínková z Prahy 6 s časem minutu pod dvě hodiny přijela v absolutním pořadí do cíle na 62. místě.

Závod měl také kvalitní zahraniční účast v podobě dvou závodníků z Pol-



sku a dvou závodníků ze Slovenska. Na poslední chvíli se přihlásila skupina závodníků z německého Görlitz v čele s reprezentantem SRN v závodech horských kol Thomasem Nicke. Thomas nenechal od první chvíle nikoho na pochybách a závod vyhrál s téměř tříminutovým náskokem. Tím si vynahradił smůlu z účasti v loňském ročníku, kdy se mu nepodařilo vyhrát kvůli defektu. Loňský vítěz Miroslav Vacek si dojel pro čtvrté místo těsně před Jiřím Chybou, tréninkovým partnerem handicapovaného olympionika Jirky Ježka.

Do cíle bez problémů dorazilo 190 závodníků, kteří si užívali nádherné počasí a perfektní zázemí v menze ČVUT.

Pořadatel Pavel Landa ze společnosti Mohila Sport již plánuje třetí ročník Malé dětské padesátky, který se pojede 19. května. „Zvažujeme přemístění závodu do Břevnova. Start bychom si přáli umístit do areálu plochodrážního stadionu a samotný závod do přilehlého sadu, kde by to bylo pro děti bezpečné,“ plánuje Landa, který o změnách bude jednat s vlastníky pozemku.



S + H slaví premiérou pro dospělé

Divadlo Spejbla a Hurvínka má na svém repertoáru hry nejen pro dětského diváka, ale i pro dospělé. A právě pro ně nachystalo divadlo nové představení „Žeryk padá vzhůru“ autorem Denisy Kirschnerové a Heleny Štáchové. Hra je věnována nedožitým osmdesátým narozeninám Miloše Kirschnera, který se právě v den premiéry 16. března narodil.

„Divadlo by mělo odrážet život a dobu, kterou my autoři spolu s našimi diváky žijeme. Na začátku snahy napsat tuto hru byla chuť zeptat se ostatních: Vidíte to také tak?“ říká spoluautorka námětu Denisa Kirschnerová o představení s podtitulem „příběh o těch, kteří se vyšinuli do vyšších vrstev“. „Ve změní hodnot, které jsou nám v médiích nabízeny, většinou chybí to nejdůležitější – vztah a přesah k ostatním lidem. Proto jsme se pozastavili nad tím, jak by to mohlo vypa-

dat, kdybychom se stali těmi „šťastnými“, po vzoru toho, co nám média vnucují,“ shrnuje podstatu hry Kirschnerová.

A co to udělá s celou rodinkou, když se hrdinové „vyšinou“ do vyšších vrstev a „padají“ vzhůru...? Hlavní aktéry nechali autoři prožít „pohádku pro dospělé“. Podaří se jim dosáhnout všeho, po čem bychom údajně my lidé měli toužit – tedy úspěchu, peněz a slávy. Ve hře se pan Spejbl stává mocným septikovým magnátem a jeho maskot Žeryk ostře sledovaným hrdinou strmého společenského vzestupu. Život paní Kateřiny naplňuje nekončící telenovela a pubescentní děti se pokoušejí identifikovat se svými idoly. „Pokusili jsem se na jejich osud podívat s pochopením pro lidské slabosti a především doufáme, že s humorem,“ říká dramaturgyně divadla Denisa Kirschnerová.



Hra je nejen formálně, ale i technicky zcela atypická. Autorem výpravy je

Miki Kirschner. Hru režírují Martin Klásek a Helena Štáchová.

Kulturní programy

Divadla



DEJVICKÉ DIVADLO

Zelená 15a, Praha 6

Pokladna a rezervace vstupenek:

tel. 233 332 430,

rezervace@dejvickedivadlo.cz,

dejvickedivadlo@dejvickedivadlo.cz

www.dejvickedivadlo.cz

Začátky představení v 19.30 hod., není-li uvedeno jinak.

9. 3. D. Doubt

Černá díra, PŘEDPREMIÉRA

11. 3. J. W. Goethe

Spráznění volbou

12. 3. Z. Egressy

Šfovík, pečené brambory

13. 3. D. Doubt

Černá díra, PŘEDPREMIÉRA

14. 3. Petr Zelenka

Teremin

15. 3. P. Zelenka

Teremin

16. 3. J. W. Goethe

Spráznění volbou

18. 3. I. A. Gončarov

Oblomov

19. 3.

Second sekec aneb Hlava nehlava

Večer neuvěřitelných osudů svérázných postav v příběhu stvořeném dílem okamžiku. Simona Babčáková a její hosté. [OFF zóna]

20. 3. L. Sepúlveda

Začátek v 11 a 20 hod.

Jak kocour naučil racka létat HOST

Dojemný příběh o toleranci, přátelství a odpovědnosti vyprávěný prostřednictvím zvířat.

21. 3. J. W. Goethe

Spráznění volbou

22. 3. Zoltán Egressy

Šfovík, pečené brambory

25. 3. W. Shakespeare

Hamlet

26. 3. K. F. Tománek

KFT/sendviče reality®

27. 3. D. Doubt

Černá díra, PŘEDPREMIÉRA

28. 3. P. Zelenka

Teremin

30. 3. Petr Zelenka

Příběhy obyčejného šílenství

31. 3. Eugene Ionesco

Židle

Černobílá komedie, existenciální skeč s elektrickou kytarou. [OFF zóna]

Kulturní centra



KAŠTAN – UNIJAZZ

Bělohorská 150, Praha 6,

tel.: 233 353 020

E-mail: kastan@kastan.cz,

www.kastan.cz

Žena na palubě

čtyři večery o ženách, s ženami a nejenom pro ně

7. 3. v 19.30 hod.

Červená knihovna – monodrama A. Goldflama v režii Akrama Staňka, žena v rakvi Táša Tobolová.

8. 3. v 19.30 hod.

D. Andrtová–Voňková, – koncert

9. 3. v 19.30 hod.

O čem sní ženy – projekce filmu s účastí autorky O. Sommerové; Petra Hülová – autorské čtení; Květ úte-

su/UŽB – koncert (Alexandra a Pavla); večerem provází P. Jónsonová.

10. 3. v 19.30 hod.

Sylvie Křobová – koncert

10. 3. v 15 hod.

Co to bouchlo? – pohád. promítání

11. 3. ve 13.30 hod.

Jarní šachový turnaj Unijazzu pro všechny, herní systém Acapulco

13. 3. v 19.30 hod.

Zdravý nemocný – Divadlo na baterky

14. 3. ve 20 hod.

Princezna Mononoke – animovaný

japonský film, režie: Hayao Miyazaki.

15. 3. ve 20 hod.

Tua Borta – severské a balkánské lidové tradice s prvky jazzu.

16. 3. ve 20 hod.

Ejhle – koncert

17. 3. v 15 hod.

O statečné princezně Máně – Malé Divadélko

17. 3. ve 20 hod.

Květy – „syrové šansóny“ brněnské kapely

20. 3. ve 20 hod.

Střední dolet aspoň sto let – Divadlo Nahod

21. 3. ve 20 hod.

Údolí včel – drama, 1967, režie: František Vlášil

22. 3. ve 20 hod.

Petr Linhart: Sudéta – písničkář a kapelník MBT představí své album.

23. 3. ve 20 hod.

Segundo + United Heads – koncert

24. 3. v 15 hod.

Čert a Káča – pásmo pohádek

24. 3. ve 20 hod.

Tajné slunce + Čabraka – koncert

27. 3. ve 20 hod.

Opalu má každý rád – komedie Divadla Bez dozoru

28. 3. ve 20 hod.

Božská Julie – drama, režie: I. Szabó

29. 3. ve 20 hod.

MCH Band

30. 3. v 19 hod.

Poznaň – Praha / Czas kultury. Česko-polská akce u příležitosti vydání časopisu Czas kultury

31. 3. v 15 hod.

O Bubínkovi – loutková pohádka

31. 3. ve 20 hod.

Jazzdeath + The Wallpaper Band

– staré jazzové populární písně v moderním kabátu

KLUB DELTA

Vlastina 887, 161 00 Praha 6

tel.: 233 312 443

E-mail: delta@noise.cz,

www.klubdelta.cz

KONCERTY

začátky ve 20 hod.

20 LET KLUBU DELTA

9. 3.

Moberg Ensemble + Petr Nikl a Lakomé Barky

mix hudebních žánrů: moravské a africké lidovky s vlivy balkánské a židovské hudby. Projekt Petra Nikla, oceněný hudební cenou Zlatý Anděl 2004.

10. 3. od 16 hod.

Festival Těchanov

Festival divadla a hudby.

Vystupují: Lachtaní divadlo Ládi Kovaříka, Rozum do kapsy, Smádný kmet, New Kids Underground, Tři a kordy, Stardartní kompot.

15. 3.

Vladimír Mišík & ETC + Sylvie Křobová & Oto Sukovský

Klasik českého bigbitu se svou hvězdnou kapelou.

16. 3.

Succuba + Kočkolit

Básnické romance klidné Succuby a punková alternativa Kočkolit

17. 3.

The Partisan + Reskata

Pražská dívčí groove rocková Reskata a á indie-popová partička The Partisan

22. 3.

Tleskač

SKA SHOW, kde hraje hlavní roli komunikace s publikem.

24. 3.

Hudební naděje na Deltě:

Naked Bridge + host

Pozvánka pro mladé kapely

29. 3.

Ahmed má hlad + Neočekávaný dýchánek

Balkánské písně s ruským temperamentem

30. 3.

Garage + Echt!

FILMOVÁ PŘEDSTAVENÍ

začátky v 19 hod.

4. – 5. 3.

Nauka o snech

Romantická fantazie od tvůrce filmu Věčný svit neposkvrněné mysli.

12. – 13. 3.

Eragon

Dobrodružná fantasy.

18. – 20. 3.

Obsluhoval jsem anglického krále

Film dle slavného románu Vladimíra Hrabala.

25. – 27. 3.

Apokalypto

Velkolepý projekt o starobylé říši Mayů a jejím zániku.

Servis a oznámení



Dejvická 38, Praha 6
Tel.: 224 316 784 (pokladna)
www.spejbl-hurvinek.cz

10. – 11. 3. ve 14 a v 16.30 hod.
Hurvínkova cesta do Tramtárie
17. – 18. 3. ve 14 a v 16.30 hod.
Hurvínkův popletený víkend
20. – 21. 3. v 10 hod.
Hurvínkův popletený víkend

PRO DOSPĚLÉ:

7. 3. v 19 hod.
Hurvínkův výlet do 21.století
15. 3. v 19 hod.
Žeryk padá vzhůru – předpremiéra
16. 3. v 19 hod.
Žeryk padá vzhůru – premiéra
21. 3. v 19 hod.
Žeryk padá vzhůru

- bezbarierový vstup
- představení pro sluchově postižené

Kino



OŘECHOVKA

Na Ořešince 250/30b, Praha 6,
tel.: 233 343 839
E-mail: kinoorechovka@seznam.cz
www.365dni/kino/orechovka

8. – 11. 3. v 17.30 a ve 20 hod.
Dveře dokořán
Jude Law a Juliette Binoche v romantickém dramatu.
12. – 14. 3. v 17.30 a ve 20 hod.
Dobry ročník
Komedie režiséra Rydleyho Scotta.
15. – 18. 3. v 17.30 a ve 20 hod.
Dějá Vu
Akční thriller.
19. – 21. 3. v 17.30 a ve 20 hod.
Občan pes
Surrealistická pohádka plná humoru.
22. – 25. 3. v 17.30 a ve 20 hod.
Pravidla lži
Nový český film režiséra R. Sedláčka
26. – 28. 3. v 17.30 a ve 20 hod.
Malá Miss Sunshine
Nekonvenční americká komedie.
29. – 1. 4. v 17.30 a ve 20 hod.
Životy těch druhých
Evropský film roku a německý kandidát na Oscara.



DIVADLO SEMAFOR v sále Globus
Dejvická 27, Praha 6
www.semafor.cz, tel.: 233 901 390,
E-mail: vstupenky@semafor.cz
Začátky představení v 19 hod.

7. 3. **A co když ne?**
8. 3. **Pokušení svatého Antonína**
9. 3. **Pension Rosamunda**
10. 3. v 16 hod.
Život je náhoda v obnošené vestě
12. 3. **Všechnopárty**
13. 3. **Začalo to akordem**
14. 3. **Jako když tiskne**
15. 3. **Sukně smutnou jehlou spíchnutá**
16. 3. **Patero důvodů pro voo doo** (naposled)
17. 3. v 16 hod.
Život je náhoda v obnošené vestě
19. 3. **Včera neděle byla...**
Petra Janů
20. 3. **Sex + sex = 12**
21. 3. **Pokušení svatého Antonína**
22. 3. **Sukně smutnou jehlou spíchnutá**
23. 3. **Pension Rosamunda**
24. 3. v 16 hod.
A já sám vždycky sám
25. 3. **Gospel Time Party**
26. 3. **Všechnopárty**
28. 3. **Sukně smutnou jehlou spíchnutá**
29. 3. **Jako když tiskne**
30. 3. **Pokušení svatého Antonína**
31. 3. v 16 hod.
Zavíráme, pojďte dál!



Písecká brána, K Brusce 5/208,
160 00 – Praha 6, Hradčany
Tel.: 220 612 222, 233 321 313
E-mail: info@piseckabrana.cz
www.piseckabrana.cz

od 11. do 24. března Jaroslav Luzum: Fotografie

Autor z Českých Budějovic začal fotografovat jako osmiletý. Na vysoké škole v Plzni založil skupinu F5, svoje fotografie vystavoval na šesti společných výstavách skupiny, samostatně vystavoval také v Paříži a ve švédském Västerås. Vždy ho zajímaly především lidské tváře. Účast na světové výstavě „Štěstí člověka“ v 1968 v Berlíně byla oceněna bronzovou medailí. Stále fotografoval na kinofilm Leicou III C. Vystavené fotografie vznikaly digitechnikou v letech 2003 – 2006.

27. 3. až 2. 4. Barevný týden EKO-KOM

Výstavy, přednášky, soutěže, hry nejen pro děti a rodiče na téma recyklace, ekologické chování, nový život starých věcí, netradiční využití recyklovaných materiálů. Informace, zajímavosti, umění, zábava.

ZŠ a MŠ, Praha 6, nám. Svobody, ve spolupráci s OS Šestikraska pořádá

Zkoušky nanečisto pro žáky 5. ročníků

český jazyk, matematika a všeobecný přehled

3. 4. od 15 hodin v budově školy

Zápisné je 200,- Kč. Zájemci se mohou hlásit u Mgr. Petry Levé na telefonu **724 081 496** nebo na adrese **p.leva@centrum.cz**

Základní škola a Mateřská škola Červený Vrch,
připravila 13. ročník matematické soutěže pro žáky 5. tříd

Šikula

která se bude konat v úterý 20. března v 15 hod. v ZŠ Červený Vrch

Soutěž je určena všem dětem, které mají zájem o matematiku, o řešení netradičních a zábavných matematických úloh.

Jména dětí, které se soutěže zúčastní, prosíme oznámit do středy 14. 3. 2007 na telefon **235 007 513** nebo e-mail: **cibulkova@zsvrch.cz**.
Vítězové soutěže budou pozváni k vyhlášení výsledků a předání cen.

Zveme Vás
do haly při ZŠ Petřiny – jih

**v sobotu 10. března
od 8 – 17 h**

na otevřenou soutěž pohybových
skladeb v aerobiku Aerobic Team

Show OPEN CUP 2007

Přijďte se podívat!

Městská knihovna pobočka Břevnov
zve na besedu

s PhDr. Olgou Vilímkovou

zakladatelkou Nadačního fondu Inka
a autorkou knih
Učitelkou v Peru a Peru – děti Inků.

**29. března v 19 hodin
v pobočce MK
Bělohorská 56, Praha 6**

PROGRAM PODPOROVANÉ ZAMĚSTNÁVÁNÍ

pro osoby s mentálním postižením, kteří si chtějí najít zaměstnání
a potřebují k tomu pomoc či podporu.

Nabízíme možnost okamžitě začít spolupracovat
s pracovním konzultantem, bez běžné čekací doby!

Kontakty: 257 313 986, 602 416 506, www.spolecnostduha.cz

GALERIE ANDERLE



Tel.: 224 326 189
www.anderle.cz

Kabinet Grafiky

Míla Judge – Fürstová
Grafiky – obrazy II. Cyklus

Výstavní síň IN CAMERA
Václav Jíra ml.
Obrazy – grafika

Nové exponáty ve stálé expozici

Horoměřice – klidná čtvrť na kraji města



**Hrubá stavba
dokončena!**

www.kekozimhrbetum.cz

LEXXUS
NEW HOME CENTER

prodejce
Lexus New Home Center
Panská 6, 110 00 Praha 1
tel.: (+420) 224 217 225
fax: (+420) 224 217 314
info@lexus-nhc.cz
www.lexus.cz

Hyposervis

hypoteční partner
Hyposervis
Panská 6, 110 00 Praha 1
tel.: (+420) 222 242 415
fax: (+420) 224 239 749
www.hyposervis.cz

U nás si užijete!



Nekonečný Dan
a móda v barvách jara
s rytmem ulice

17. 3. od 13:00 hodin
u infostánku

Velká přehlídka jarní módy s bohatým doprovodným programem:
Bodypainting, ukázky nehtového designu, vlasový styling, módní ličení.
Moderátorka: Lucie Koňářiková, www.metropole.cz

METROPOLE
ZLIČÍN
CENTRUM MÓDY A ZÁBAVY

Partneři přehlídky:

HAIR CITY • LEE • WRANGLER • HIS • NEW YORKER • JACKPOT&COTTONFIELD • DIM • CAMAIEU • MARKS & SPENCER • KCS • TIMBERLAND

„Neděle“ v Semaforu uvítá další hosty

Pořad „Včera neděle byla“ se na jevišti divadla Semafor objevil poprvé před rokem. Jeho záměrem bylo jediné – představit divákům osobnosti a známé umělce, kteří mají vztah k Praze 6 nebo v minulosti účinkovali v Semaforu.

Za tu dobu si „Neděle“ získala své příznivce, kteří se tak mohli setkat třeba s Ivanem Hlasem, Evou Pilarovou, Nadou Urbánkovou či naposledy s populární šansoniérkou Hanou Hegerovou.

Pořad připravují Václav Kopta s Jolanou Smyčkovou, kteří těmito pořady provází. Letos připravují setkání s dalšími osobnostmi, které se v minulosti v Semaforu objevily. Právě v březnu to bude večer s všestrannou zpěvačkou Petrou Janů, vlastním jménem Janou Petřů. Ta svoji kariéru zahájila právě v divadle Semafor, kde na počátku 70. let minulého století začala účinkovat. „Dá se říci, že Semafor odstartoval můj profesní život,“ vzpomíná zpěvač-

ka v jednom z novinových rozhovorů. „Na soutěži Mladá píseň v Jihlavě nás doprovázel na piáno Pavel Větrovec. Já jsem mu přinesla nějaké demosnímky, které jsme nahráli s náhodskou kapelou Styl, kde jsem tenkrát zpívala. Jemu se líbily a pustil je Jiřímu Suchému. Ze Semaforu mě pak pozvali na konkurz a vzali mě,“ vypráví.

V Semaforu zůstala šest let: „Tuhle zkušenost jsem vlastně měla místo konzervatoře. Spousta krásných představení – Zuzana v lázni, Kytice, Má hlava je včelín – a spousta dobrých lidí. Vedle Jiřího Suchého mě cepoval třeba Jiří Císler... Byla to krásná léta a ráda na ně vzpomínám. Například Bludička z Kytice mě provázela hodně dlouho.“

Vzpomínky na účinkování v Semaforu si Petra Janů spolu s diváky zopakuje 19. března. „Letos se diváci mohou těšit také na Josefa Fouska nebo Hanu Zagorovou,“ slibuje průvodce pořadu Václav Kopta.



Tvůrci pořadu „Včera neděle byla...“ Václav Kopta a Jolanou Smyčkovou v Semaforu po představení s listopadovým hostem Hanou Hegerovou.

Gratulace ke 100 letům

Požehnaných sta let se dožila 17. února paní Bohumila Vihanová z Větrníku.

K četným gratulantům se přidal i starosta Tomáš Chalupa, kterému usměvavá babička živě vyprávěla o věcech a událostech dávno zapomenutých i velmi aktuálních.

Paní Vihanová žije ve svém domečku v Dusíkové ulici již téměř 60 let a je trvalým zdrojem inspirace pro své děti,

vnoučata a pravnoučátka. Svůj pilný život prožila v Praze, prázdniny trávila většinou v malé vesničce Nová Buková na Pelhřimovsku. K letošnému jubileu jí starostka Marta Kosová s početnou delegací sousedů předala čestné občanství vesničky za věrnost a účinnou pomoc každému, kdo jí od ní potřeboval. Gratulujeme a přejeme zdraví a duševní svěžest, která je stále obdivuhodná.



Ples Prahy 6 podpořil Domov svaté Rodiny



V únoru se konal v hotelu Pyramida již 16. ples Prahy 6, který pořádá společně městská část Praha 6 a Nadační fond Vincentinum.

Ples s bohatým programem navštívilo okolo 300 hostů. Výtěžek z plesu je každoročně věnován na charitativní účely – tentokrát starosta Tomáš Chalupa a předseda Nadačního fondu Vincentinum Hugo Mensdorff-Pouilly předali šek v hodnotě padesát tisíc korun řediteli Domova sv. Rodiny na Petřínách a v Liboci.

Částka je určena na zlepšení finanční situace této významné instituce, která pečuje o těžce mentálně a i fyzicky postižené pacienty.

Již nyní je určen termín dalšího plesu, který se bude konat 9. února 2008.

Šestka

3/07, 7. března 2007

Noviny Městské části Praha 6

VYDAVATEL / ŠÉFREDAKTOR:

Jaroslav Bachora
IČO: 16884884

ADRESA KANCELÁŘE:

Politických vězňů 10, 110 00 Praha 1
Tel.: 603 522 544, 222 192 409
E-mail: bachora@volny.cz

REDAKCE:

Kateřina Maršalová
Tel.: 604 275 759
E-mail: marsalova@t-email.cz

INZERCE:

Tel: 603 522 544
E-mail: bachora@volny.cz

DISTRIBUCE:

Tel: 603 522 544, 222 192 409
E-mail: bachora@volny.cz

Nepodepsané texty jsou redakční.
Vychází 11x ročně

MK ČR 13180

MARKUS Realitní kancelář Prahy 6
 Československé armády 34/828
 160 00 PRAHA 6



Tel./fax: 233 326 248, 233 325 128
 E-mail: info@markus-rk.cz
 www.markus-rk.cz



Praha 6 – Dejvice
 Byt 2 + kk ve zvýšeném přízemí s okny do zahrady. Prostranná kuchyně s jídelnou a spíží, koupelna s vanou a samostatné WC. Podíl na nebytových prostorách se zajímavým výnosem.

Informace o ceně v RK



Uhrošň – okr. Kladno
 Lukrativní pozemek 793 m² v centru města vedle městského úřadu. Jediněčná proluka vhodná pro výstavbu objektu pro bydlení či podnikání.

Cena k jednání: 3 300,- Kč/m²



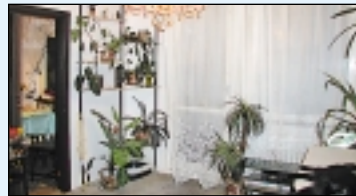
Praha 6 – Petřiny
 Hezký byt 2 + 1/L po rekonstrukci v 5. patře panelového domu. OV. Kuchyň s jídelním koutem, obývací pokoj s patrem na spaní, dětský pokoj, koupelna a WC. Výborné dopravní spojení.

Cena: 2 650 000 Kč



Rudná – Praha západ
 Velice prostorný RD z r. 1997, obytná plocha přízemí 130 m². Celé podsklepeno. Obestavěný prostor 1400 m². Dvougaráž, všechny inženýrské sítě, pozemek 714 m².

Cena k jednání: 5,8 mil. Kč



Praha 4 – Chodov
 Prodej bytu 3 + 1 s lodžii. 72 m² v 5. patře domu na rozhraní Chodova a Hájů. Tři pokoje, kuchyně s jídelnou, koupelna, WC a sklep. DV se placenou anuitou.

Cena: 2,3 mil. Kč



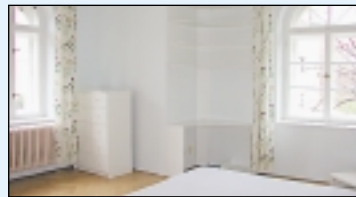
Roztoky – Praha západ
 Nový RD 6 + 1, 200 m² + velká terasa, garáž + 2x p. stání. Všechny sítě, kompletní infrastruktura. Ihned k nastěhování. Seriozní zájem a rychlé jednání = možná sleva.

Cena: 7,95 mil. Kč



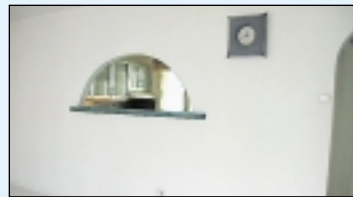
Pronájem: Praha 6 – Střešovice
 Moderní mezonetový byt 206 m² + parking na pozemku. Balkon. Obývací pokoj + 4 ložnice každá s koupelnou. Vestavěné skříně. Nová kuchyně.

Pronájem za: 35.000,- Kč/měsíc



Pronájem Praha 6 – Bubeneč
 Byt luxusní 5 + 1 – 150 m² ve vile v zahradě. 4 pokoje + pracovní a koupelna, 2 komory. Satelit. Režidenční oblast u metra.

Pronájem za: 35.000,-Kč/měsíc



Pronájem: Praha 1 – ul. Újezd
 Nezařízený byt 2 + 1 (60 m²) + balkon, moderní po rekonstrukci. Hala – skříně, 2 pokoje (skříně) a kuchyně. Plovoucí podlaha, vybavená kuchyně.

Pronájem za: 16.500,-Kč vč.

JE PRODEJ NEMOVITOSTI PROVÁZANÝ S KOUPI NÁHRADNÍ PROBLEMATICKOU TRANSAKČÍ?

Tuto otázku si často položí klient, který uvažuje o prodeji a následné koupi nemovitosti a nezbývá nic jiného než odpovědět: ANO, JE. V praxi se často setkáváme se zájmem klientů o prodej jedné a navazující koupi další nemovitosti. Klienti, zpravidla ti, jejichž děti se již vydaly vlastním směrem, mají tendenci prodat větší nemovitost a pořídit si takovou, na kterou budou stačit, a naopak mladé rodiny opouštějí takové, které jsou pro bydlení s dětmi nedostačující.

Naneštěstí se můžete setkat s příběhy, kde majitelé prodali střechu nad hlavou, čímž se dostali teprve do poloviny cesty, a byli odkázáni sami na svoje možnosti při zajišťování náhradní nemovitosti. V takovém případě se celá věc táhne a málokdo si předem uvědomuje, že pod tlakem blízkých se termínů pro vystěhování a hrozících smluvních pokut se z klidného spaní stávají probdělé noci a řešení v nedohlednu.

Ideální průběh uvedené životní změny by měl vypadat tak, že vykočíte z domu, zabouchnete dveře a rovnou vstoupíte do nových, za nimiž je bydlení, které požadujete. Zní to pěkně, ale za dosažením takového úspěchu, je spousta práce, jednání a smluvních vztahů, které mají zajistit Vaši jistotu v tom, že jste udělali právě ten správný krok tak, jak jste si přáli.

Celá věc se musí již od počátku řešit tak, aby byly splněny Vaše požadavky v priměřených termínech, bez průtahů a ku spokojenosti všech zúčastněných. Věřím, že společně přispějeme ke zlepšení úrovně našeho realitního trhu.

VÝBĚR Z POPTÁVKY NAŠICH KLIENTŮ

<p>Manažer koupí stavební pozemek s možností napojení alespoň na některé IS a dobrou dostupností Prahy. Lokalita do 15-ti km západně od okraje Prahy, cena dohodou dle lokality a velikosti.</p> <p>***** Podnikatel koupí pěkný pohodlný byt min. 4+1, 5+kk pouze v Praze 6</p> <p>***** Bankovní úředník koupí chalupu do 50 km od Prahy, Kladensko Berounsko, Rakovnicko do 2 mil. Kč</p>	<p>Letuška koupí byt 1+1 až 3+1 na trase mezi letištěm Ruzyně a Letnou, cena odpovídající stavu</p> <p>***** Diplomat koupí pozemek vhodný pro stavbu luxusního rodinného domku, do 20-ti km od hranice Prahy</p> <p>***** ZADLUŽENÁ NEMOVITOST Zrealizujeme prodej zadlužených nemovitostí tak, aby jste získali maximální výnos a nebyly odkázáni na nedobrovolný prodej prostřednictvím exekutora.</p>	<p>Stavební inženýr koupí starší domek v blízkosti Prahy 6 k rekonstrukci. Dobré spojení na metro A Dejvická</p> <p>***** Advokát s rodinou koupí samostatně stojící dům v dobrém stavu v Praze 4, 5, 6, cena dohodou, platba v hotovosti</p> <p>***** Investor koupí větší dům s byty a nebytovými prostory širším centru Prahy v dobrém stavu s cenou do 70 mil. Kč, možno i s nájemníky za regulovaný nájem</p>	<p>Japonská firma hledá dům nebo vilu pro vybudování jednoho či více bytových jednotek pro své zaměstnance. Požadavek lokality by měl odpovídat širšímu centru Prahy. Stav nerozhoduje.</p> <p>***** Lékárník koupí pěkný byt 2 + 1, 3 + kk v Praze 6 do 3 mil. Kč</p> <p>***** Programátor koupí větší byt 3 + 1 nebo 4 + 1 v Praze na levém břehu Vltavy. Podmínkou dobrá dostupnost P6 a cena odpovídající stavu</p>
--	---	--	---

VÝBĚR Z AKTUÁLNÍ NABÍDKY BYTŮ K PRONÁJMU PRAHA 6

Garsonka, 33 m ² , zař.	Bubeneč	9.000,-	2.000,-	V. P. Čkalova
2 + kk, 57 m ² , zařizen	Dejvice	10.000,-	Energie	Národní obrany
2 + 1, nezařizen	Vokovice	11.500,-	El.energie	Na Dlouhém lánu
2 + 1,75 m ² , zařizen	Vokovice	10.000,-	3.000,-	Za Vokovic.voz.
2 + 1, 60 m ² , část zař.	Dejvice	11.500,-	Energie	Na Vlčovce
2 + kk, 44 m ² , zařizen	Podbába	13.500,-	Včetně	Koulova
2 + 1, 73 m ² , nezařizen	Liboc	12.500,-	3.000,-	U Kolejí
2 + 1, 60 m ² , zařizen	Motol	13.000,-	3.000,-	Podhorská
2 + 1, 70 m ² + garáž	Hanspauka	15.000,-	Včetně	Zvonická
3 + 1 + balkon, 92 m ²	Dejvice	14.000,-	3.000,-	Šlejnická
Atp. 4 + kk, 100 m ²	Liboc	17.000,-	Energie	Pelikánova
3 + 1 + pracovní, 106 m ²	Dejvice	20.000,-	Energie	Zavadilova

VÝBĚR Z AKTUÁLNÍ NABÍDKY - BYTY K PRODEJI

2 + kk, 47 m ²	Praha 8 – Kobylisy	Panelový dům, DV	ul. Slancova	2.000.000,- Kč	4. patro, nízká anuita
2 + kk, 59 m ²	Praha 6 – Dejvice	Cihlový dům, OV	ul. Jug. partyzánů	Informace v RK	1. patro, vysoký výnos
3 + 1/L, 72 m ²	Praha 4 – Chodov	Panelový dům, DV	ul. Hekrova	2.300.000,- Kč	5. patro, anuita 0,- Kč
2 + 1, 54 m ²	Praha 6 – Vokovice	Panelový dům, OV	ul. Evropská	2.490.000,- Kč	1. patro, cena k jednání

VÝBĚR NEBYTOVÉ PROSTORY K PRONÁJMU PRAHA 6

Popis	Nájem + energie	Ulice
Samotné kanc. po 23 m ² (1 – 2)	270,-/m ²	Na Berance
2 místnosti + soc. zař. 45 m ²	10.000,-	Radčína
2 místnosti 60 m ² , sniž. přízemí	11.000,-	Evropská (Liboc)
2 kanceláře, 70 m ² , sniž. přízemí	13.000,-	Pelíšova
3 – 4 kanceláře 120 m ²	15 – 20.000,-	Cukrovárnická
5 kancelářů, 131 m ²	20.000,-	Kamenická (Letná)
8 kancelářů (sam. patro)	25.000,-	Bělohorská
3 kanceláře 100 m ² , 1.p.	30.000,-	u Vítězného nám.
Obch. prostor s vchodem z ulice	27.000,-	Radimova

GARÁŽE K PRONÁJMU

Garážové místo – aut. ovládání	1.900,-	Na Pískách
Garáž 18 m ² , el. energie	2.000,-	Petřiny
Garáž 16,6 m ² , el. energie	2.000,-	Tobručná
Garáž 18,5 m ² , aut. ovládání	2.500,-	U Střeš. hřišť

NAŠE ZKUŠENOST = VAŠE SPOKOJENOST