

## Radnice rozšířila úřední hodiny

Služby informační kanceláře v budově radnice mohou lidé od března využívat každé pondělí až do osmé hodiny večer. Radnice vydala novou řadu informačních letáků.

*více na str. 3*

## 4. ročník zimního cyklistického maratónu v Dejvicích



*více na str. 19*



## Masopust rozveselil zimní čas

Čtyřicet dní před Velikonocemi pravidelně přichází veselý masopust. Svátek, který do dlouhé zimy přináší příjemnou představu, že jaro už se blíží. Patří k němu zábava, muzika a dovádění v maskách. Letos se vydal masopustní průvod po Bělohorské ulici již po dvanácté, v pátek 24. února.

Masopustní právo udělil maškaram po dvou letech opět starosta Tomáš Chalupa, který udával tempo průvodu od kapličky Poutní cesty na Dlabáčově směrem ke kulturnímu centru Kaštan. Do kroku hrála kapela Břevnovanka a zprvu nesmělý průvod masek se zvolna vydával vzhůru. Cestou zastavoval v obchůdkách břevnovských živnostníků. Ti měli, jak je již dobrým zvykem, připraveno něco dobrého na zub a s folklorním souborem Mateník si za odměnu zatančili na chodníku taneček. Průvod končil v parčíku za Kaštanem, kde teprve nastalo to správné hodování: jitrnice, jelítka a chleba se škarkami se přednostně rozdával maskám, ale na každého se nakonec dostalo. Podle tradice tohoto svátku platí, že je třeba najíst se masa do zásoby, protože až do Velikonoc bude trvat období půstu.

Masopustní veselí pokračovalo v sobotu na oblíbeném karnevalovém bálu na Ořechovce, který

stejně jako průvod pořádal spolek břevnovských živnostníků. Oč méně bylo letos masek v průvodu, o to více se jich sešlo na plesu. Soutěž o tu nejhezčí, na téma „ze všech koutů světa“ vyhrála paní Kosová, ředitelka MŠ Jílkova, v originálním převleku norského rybáře. Na parketu pak tančili Japonce, Mexičan, skotský dudák i moravská děvečka, a k tomu jim hrála kapela Vitamin.

Konec masopustu slavili první březnový víkend i děti s rodiči ve Vokovicích průvodem masek v tradičních staročeských převlecích za kuchaře, handlíře, kominíky a strašidla. Organizovala jej umělecká škola Ch. Masarykové společně s místní mateřskou školou. Nechyběla živá kapela, složená z žáčků hudební školy. Kolemjdoucí se zastavovali a zpívali lidovky s průvodem, který putoval od koupaliště Džbán až k mateřské škole, kde se rozdělil. Maškarními karnevaly to žilo i jinde. Bály uspořádali například na školách na Dědině či Na Dlouhém lánu.

Po vydařeném masopustu se lidé už nyní mohou těšit na jarní bubenečské trhy, které v dubnu uspořádá městská část na Krupkově náměstí. Na trzích budou prezentovat zástupci uměleckých cechů a řemesel výrobu dobových produktů.



V dubnu začíná velký jarní úklid. Harmonogram čištění a stanoviště velkoobjemových kontejnerů sledujte na str. 10 a 11.

CIGANIK

Makotšasy 133  
okr. Kladno

☎ 312 253 178

☎ 602 280 920 - 1

✉ [info@ciganik.cz](mailto:info@ciganik.cz)

NÁBYTEK



[www.ciganik.cz](http://www.ciganik.cz)

## Slovo starosty

Tomáše Chalupy pro Šestku

Letošní zima je opravdu dlouhá a na pořádku v ulicích je to znát. Proč se neuklízí i v zimě? Myslíte, že systém jednorázových „jarních úklidů“ stačí?

Jednoduchá odpověď: nestačí. Na druhou stranu však, prosím, berme v úvahu to, že vše něco stojí. Pokud něco chceme dělat, tak na to nejdřív musíme sehnat peníze. Program Čistá šestka, který tuto agendu řeší, je program dlouhodobý a má nějaký vývoj. Když jsme jej před třemi roky spouštěli, neuklízelo se pořádně ani v létě. Dokonce i jarní úklid se týkal jen několika ulic. Ročně se do úklidu investovalo několik milionů.

Dnešní rozpočet úklidů je skoro desetkrát větší! Máme jarní úklid v každé uličce, průběžné úklidy na celém území, přidali jsme i plošný úklid podzimní. Teď je před námi problém zimních úklidů. Počítám, že v průběhu několika týdnů předložíme návrh systémového řešení na příští roky.

Musím podotknout, že zimní úklid je finančně náročnější než letní. Kvalitní úklid by nás stál dalších víc než sto milionů korun. Ty buď nejdřív vyděláme, nebo si je půjčíme. Druhá varianta je nepochybně jednodušší, my ale tvrdíme, že pro děláni dluhů si nás občanů nezvolili. Tedy platí cesta delší a složitější.

**Radnice často organizuje různé aktivity pro děti či dospívající mládež. Pro seniory, kterých je v Praze 6 téměř 25 procent, ale jakoby se nepořádalo nic...**

Určitě je co zlepšovat a já se žádné iniciativě nebráním. Slovo „nic“ mi ale přijde trochu příkré. Je hned několik Prahou 6 podporovaných organizací, které zajišťují aktivity pro seniory. V Centru volného času BILBO v Patočkově ulici zahájil činnost Senior klub. Občanské sdružení Centrum pro zdravotně postižené ve Wucherlově ulici zase pořádá výuku práce na počítači pro seniory. Zvláštní kurzy jsou v Domově důchodců v Šolínově ulici, kde byla otevřena „kavárna“ pro všechny seniory, nejen pro klienty. Další aktivity připravujeme pro letošek, jednou z nich jsou například kurzy, ve kterých chceme seniory naučit pracovat s počítači. Často jen chybí možnost „setkávání se“. To je určitě pole, kde radnice musí posílit své aktivity, a já věřím, že se tak stane už letos.

## Radnice chystá rekonstrukci obecních domů

**Domy, kterých se nedotkla privatizace a zůstávají natrvalo majetkem obce, se stanou dobrou vizitkou městské části. Řada z nich je ve špatném technickém stavu. Radnice nechala zpracovat jejich přehled a postupně připravuje generální rekonstrukce těchto objektů.**

„Všechny domy, které si městská část ponechává v majetku, chceme celkově opravit,“ říká k tomu místostarostka Marie Kousalíková (ODS). Těchto domů zůstane v majetku městské části přes osmdesát. „U trvale obecních domů je vhodné, aby byly opravené a přispívaly k pěkné tváři Prahy 6,“ dodává k tomu opoziční zastupitel Oldřich Kužilek (ED).

Komplexní oprava „od sklepa po půdu“ je rozložena do dvou fází. „Opraví se nejen střecha a fasáda, ale též sítě a vnitřní vybavení, tedy kanalizace, vodovod a podobně,“ upřesnil vedoucí odboru správy majetku Václav Pátek. V některých domech již proběhly schůzky s nájemníky, neboť jich se opravy dotknou. „Během rekonstrukcí se půjde přímo do bytů, nájemníkům v bytech se například vymění okna a elektorinstalace,“ dodává Pátek.

V únoru již začaly práce na domě v Zelené ulici č. 14. Oprava sedmipodlažního domu z roku 1930 přijde městskou část na 30 milionů korun a dokončena by měla být v letošním roce. Generální oprava čeká také nájemníky v panelovém domě Ve Střešovičkách, kde nejprve dojde na výměnu

umakartových bytových jader, potom bude opravena střecha a fasáda tohoto jediného panelového domu, který si obec ponechává. Obecní dům v Bělohorské ulici, v jehož přízemí je knihovna a lékárna, byl posledním bez opravené fasády. Tu dostane v tomto roce a sjednotí se tím vzhled celé ulice, která se za rok stane těžištěm oslav povýšení Břevnova na město. Podle Aloise Nováka ze společnosti SNEO a.s. jsou v projekčních přípravách také další obecní domy. Jde o domy na Dejvické ulici, Eliášově, Nad Kajetánkou a blok domů mezi ulicemi Jugoslávských partyzánů a Rooseveltova. Tam by se ještě letos mělo přistoupit k výměně oken a připravuje se projekt na řešení vytápění. Domy by mohly být přímo napojeny na teplárnu.

Z obecních domů, které za sebou již mají generální opravu, je to například ten, v němž nyní sídlí divadlo Semafor. Městská část má v majetku také Skleněný palác, funkcionalistickou památku na náměstí Svobody. Vzhledem k tomu, že jde o památkově chráněný dům, je oprava finančně velmi náročná a musí se dělat postupně. V předešlých letech radnice nechala opravit střechu a fasádu, která přišla na 150 milionů korun. Jak jsme v Šestce již informovali, nyní se připravuje rekonstrukce spodního parteru domu. Podle informací vedoucího OSOM Václava Pátka na opravu vnitřních prostor dojde až v další fázi.

## Prodloužení tramvaje by mělo být veřejně prospěšnou stavbou

**Radní Prahy 6 požadují prodloužení tramvajové trati z Podbaby do Suchdola. Ve svém stanovisku žádají hlavní město, aby prohlásilo prodloužení této trati za veřejně prospěšnou stavbu.**

Praha 6 zároveň preferuje variantu tramvajové trati vedoucí podél železniční dráhy krátkým tunelem do prostoru Břetislavky, přemostěním Šáreckého údolí a tunelem na Suchdol. Trať by končila smyčkou v západní části Suchdola.

Radní argumentují tím, že autobusová linka ze Suchdola je stále více zatížená, což souvisí především s rozvojem Vysoké školy zemědělské. Rostoucímu počtu cestujících podle nich

nevyhovuje ani prostor konečné autobusů na Vítězném náměstí v centru Dejvic. „Prodloužení tramvajové trati Podbaba – Suchdol považujeme za nezbytné pro zlepšení životního prostředí v centrální části Dejvic a Bubenče,“ sdělil k tomu starosta Tomáš Chalupa.

Radnici Prahy 6 se nelíbí druhá možná varianta prodloužení trati, která by vedla kolem autoservisů Podbaba tunelem, pokračovala přemostěním v oblasti Karlovky a tunelem ke Kamýčkové ulici a končila v západní části Suchdola. I přesto radní požadují vyhlásit stavební uzávěru na území pro obě varianty.

## Krátce

• Strahovský tunel čekají do konce letošního roku každý měsíc kontroly kamerového systému. Nebude průjezdný každou první sobotu v měsíci od 22 do nedělních 05 hod. Mrázovka se bude zavírat ve stejných hodinách vždy druhou sobotu v měsíci.

• V části Dejvic a Veleslavína bude 14. 3. přerušena dodávka vody. Z důvodu rekonstrukce vodojemu Vypich nepoteče voda 14. března od 8 hod. do 24 hod.

Oblast bez vody: část Hanspaulky (Sušická, Na Pískách, Nad Jenerálkou), Vokovic, Přední Veleslavín, Dlouhý lán, Libocká, Pod Petřinami. Náhradní zásobování pitnou vodou bude zajištěno před školy, hotely a zdravot. zařízení a dále v případě požadavku odběratelů. Přesné informace podává a požadavky na náhradní zásobování přijímá nepřetržitě: Call centrum PVK, tel.: 840 111 112.

## POZVÁNKA

**POCTA EMĚ DESTINNOVÉ**  
9. 3. v 17 hod. v aule ZŠ E. Destinnové  
koncert sopranistky Pavlínky Senič

**SETKÁNÍ S OBČANY  
RUZYNĚ A LIBOCE**

15. 3. od 17 hod.  
jídelna ZŠ T. G. Masaryka

**PORADENSKÝ DEN**  
téma: Práva a povinnosti chovatelů psů  
14. 3. 16–19 hod.  
služebna MP, Čílová 9, Petřiny



## Břevnovská radiála pouze v tunelu

**Břevnovská radiála by podle požadavků městské části měla být plně vedena v tunelu, a to v obou směrech. Vyplývá to z vyjádření, které schválili v únoru radní Prahy 6. Ti se společně s odbornými komisemi vyjadřovali k záměru stavby z hlediska jejich vlivů na životní prostředí.**

Další požadavek, který rada připojila k tunelové variantě, je maximálně oddálit portál tunelu od břevnovského kláštera. „Požadujeme, aby portál tunelu byl až na Vypichu a s propojením na budoucí mimoúrovňovou křižovatku,“ vysvětluje místostarostka Jaroslava Trnková (ČSSD). Rada městské části zásadně odmítá jakékoliv povrchové řešení, stejně jako variantu, kdy by radiála měla být řešena tunelem se šterbinou. „Takové řešení nevyhovuje hlukovým normám, jediná možná varianta je obousměrný tunel,“ dodává

místostarostka. Výdechy silničního tunelu jsou plánované mimo zástavbu poblíž trafostanice před Vypichem. Stanovisko radních vychází ze stanoviska odborných komisí a ze souhlasu napříč politickými stranami. „Komise územního rozvoje souhlasila s tím, aby radiála vedla tunelem a aby se postup stavby obrátil tak, že se začne stavět u výjezdu ze Strahovského tunelu. Hledání jiné trasy pro břevnovskou radiálu již není v tuto chvíli aktuální,“ sdělil člen komise Alexandr Holub (ED).

Městská rada ve svém vyjádření požaduje, aby stavba radiály začala v úseku Malovanka – Vypich, nikoliv ze strany od Pražského okruhu, jak projekt magistrátu původně předpokládal. Tím by se mnohem dříve podařilo zajistit napojení na Městský okruh. Břevnovská radiála má ve své

konečné podobě oba tyto okruhy propojit.

Radní navíc považují za nezbytné, aby v úseku od Vypichu směrem k Pražskému okruhu vznikl podél radiály zemní ochranný hlukový val porostlý stromy, který by dokázal ochránit obyvatele Bílé Hory před hlukem, a to zejména v ulicích Bolívarova a Na Břevnovské pláni. „Naše požadavky zasíláme ministerstvu životního prostředí a musí je schválit zastupitelé hlavního města, které je investorem stavby. Myslím, že máme velké šance, že je přijmou,“ domnívá se místostarostka Trnková. Rada městské části navíc doporučuje, aby investor upřednostnil variantu, ve které se radiála napojuje na křižovatku ve Slánské ulici. S tím naopak nesouhlasí městská část Praha 17, na jejímž území by křižovatka měla vzniknout.

Městská část Praha

**6**

**PRAHA**  
**PRAHA**  
**PRAHA**  
**PRAHA**

**POZVÁNKA na seminář**  
pořádaný Městskou částí Praha 6  
a Hlavním městem Prahou

**„Nutná obrana!“**

Projekt Policie ČR, správy hl. m. Prahy,  
financovaný hl. m. Prahou

Znalec v oboru kriminalistika  
JUDr. Zdeněk Náchodský  
a policisté přednesou témata:

- Sebeobrana a právo
- Porovnání nutné obrany a krajní nouze
- Podmínky využití nutné obrany v praxi
- Prevence

**v pátek 31. března 2006 od 14 hodin**  
**v zasedacím sále ÚMČ Praha 6**  
**Čs. armády 23 - 6. patro**

## Více informací z radnice

**Radnice rozšířila úřední hodiny v informační kanceláři v budově radnice. Od března mohou občané vyřizovat své záležitosti každé pondělí až do 20 hodin. Fungovat bude ověřování dokumentů, podatelna a informační pult.**

„Snažíme se co nejvíce rozšířit možnosti, jak mohou občané komunikovat s radnicí. Tyto kroky prosazují na radnici již několik měsíců,“ řekl starosta Tomáš Chalupa a dodal, že pro tuto změnu nebylo nutné navýšit počet pracovních sil. „Po půl roce službu

vyhodnotíme, zda o ní byl zájem,“ uvedla tajemnice úřadu Lenka Pokorná. Úřední hodiny ve středu zůstávají jako dosud do 18 hodin, živnostenský odbor navíc funguje ještě ve čtvrtek dopoledne.

Ve všech pěti info kancelářích je v dispozici nová edice letáků, které pro občany vydala radnice. „Prostřednictvím letáků se mohou lidé jednoduše dozvědět o užitečných a praktických tématech,“ vysvětluje starosta. V tuto chvíli existují brožury o systému tísňového volání pro seniory, o proble-



Letáky jsou k dispozici na stojanech v každém patře radnice a na různých informačních místech.



Služby informační kanceláře v budově radnice mohou lidé od března využívat každé pondělí až do osmé hodiny večer.

Podle Šalka budou následovat témata o vyřizování nových dokladů, jak uzavřít v Praze 6 sňatek nebo kam se vydat na výlet.

Lidé se stále větší oblibou čerpají informace také z radničních webových stránek. Za rok 2005 přišlo na stránky Prahy 6 celkem 210 858 návštěvníků, a z toho úplně poprvé jich přišlo 197 628. „Naše webové stránky průběžně upravujeme tak, aby jejich užívání bylo pro občany co nejpraktičtější a nejjednodušší,“ říká tiskový mluvčí radnice Prahy 6.

Internetové stránky [www.praha6.cz](http://www.praha6.cz) se letos znovu pokusí zabodovat v soutěži Zlatý erb o nejlepší elektronické služby. Pokud se vám stránky obce líbí, můžete jim na internetu udělit i svůj hlas.

matice bezprizorních koček a jak opuštenému zvířeti pomoci, nebo s návodem, jak se získávat zprávy z radnice pomocí SMS zpráv. „Právě leták o esemeskách vyvolal velký zájem. Před jeho vydáním bylo k odběru SMS zpráv zaregistrováno 1035 občanů a už po třech dnech, kdy je leták k dispozici, se počet registrovaných zvýšil na 1061 lidí,“ informoval tiskový mluvčí radnice Martin Šalek. (vloni si tuto službu zaregistrovalo 252 občanů, pozn. red.)

## Ze zastupitelských klubů

**Zastupitelské dny ODS**

Se zastupiteli za ODS se můžete setkat každé úterý mezi 17. a 18. hod. v oblasti kanceláří ODS, Vítězné nám. 13, takto: 14. 3. A. Diabová, zastupitelka, 21. 3. T. Chalupa, starosta, 28. 3. M. Zorálek, 4. 4. J. Vohradská, zastupitelé

**Zastupitelské dny ČSSD**

Jana Barochová, Pavel Bauman, Ivo Mehl, Martin Pašník, René Pekárek (předseda Kontrolního výboru), Jan Šafr (předseda Klubu zastupitelů ČSSD, uvolněný radní), Jaroslava Trnková (zástupce starosty) jsou vám k dispozici v době jednání Klubu zastupitelů v pondělí 20. 3., 3. 4. a 17. 4. 2006 vždy od 17.00 do 18.30 v místnosti č. 19 v přízemí budovy Úřadu městské části Praha 6, 160 52, Praha 6, Čs. armády 23, nebo po předchozí domluvě na tel.: 602 218 519, 220 189 160, 723 609 560, 220 189 186, příp. na obvodním sekretariátu ČSSD Praha 6: tel.: 230 510 887, e-mail: OOV.Praha6@cssd.cz.

**Zastupitelské dny SNK ED**

Jsme tu pro Vás: M. Tryml (privatizace, finance) 604 236 934, tymes@volny.cz; O. Kužílek (bezpečnost, přístup k informacím) 602 358 808, kuzileko@senat.cz; R. Leszczynski (kultura) 777 265 251, radomir@leszczynski.cz; A. Holub (rozvoj obce, doprava) 224 317 097, aaholub@aaholub.cz; J. Kunc (zdravotnictví) 737 803 809; H. Frankenbergerová (sociál. oblast, školství) 602 641 044, franken@bon.cz; J. Sůsová (právo) 603 800 137, jsusova@seznam.cz

**Zastupitelské dny KDU-ČSL**

Se zastupiteli za KDU-ČSL je možno se setkat každou první a poslední středu v měsíci od 18 do 19 hod. v sekretariátu v ul. Zikmunda Wintera 20, případně se domluvit na tel.: 724 132 101 – Mgr. Jiří Hermann a 604 457 120 – Mgr. Jan Bartůšek. Lze použít i jhermann@p6.mepnet.cz, jan.bartusek@quick.cz

**Zastupitelské dny KSČM**

Setkání občanů se zastupiteli lze dohodnout v sekretariátu OV KSČM v Zikově ul. č. 21, tel.: 224 325 877, nebo přímo s jednotlivými zastupiteli: Petr Diviš (Vokovice, Veleslavín, Dědina, tel.: 284 825 820), Petr Fíla (Bubeneč, Hanspaulka, tel.: 604 431 462), Dagmar Gušlbauerová (Dejvice, Bubeneč, Ruzyně, tel. 607 972 173), Stanislav Hejduk (Červený Vrch, tel.: 603 746 155), Josef Kos (Břevnov, tel.: 606 763 992), Alexandr Tuček (Petřiny, Střešovice, tel.: 604 336 471).

**Zastupitelské dny nezařazených**

Zastupitelka Jaroslava Hešíková (předsedkyně Komise pro majetkovou politiku) je vám k dispozici na tel. číslo 606 474 458 a e-mailu hesikova@volny.cz. Zastupitelka Ingrid Kejkrtová (členka Dislokační komise a Redakční rady „6“) na tel. číslo 608 979 877 a e-mailu ingrid.kejkrtova@centrum.cz

**Sídlo kanceláře senátora Karla Schwarzenberga** je Bělohorská 27, Praha 6 – Břevnov (tramvaje číslo 15, 22, 25, stanice Marjánka - naproti základní škole). Termín jednání si můžete dojednat s poradkyní senátora Jaroslavou Hešíkovou na tel. číslech 233 354 014, 606 474 458 nebo e-mailu hesikovaj@senat.cz

## Nové auto pro postižené

**Centrum pro zdravotně postižené, které sídlí ve Wuchterlově ulici, má k dispozici vlastní sociální automobil. „Klientům bude možné levně nabízet odvoz k lékaři, na rehabilitace, na nákupy nebo i k návštěvě příbuzných. Auto využijeme i pro nově otevřenou půjčovnu pomůcek,“ říká ředitelka centra Jana Zavadilová a dodává, že pokud se podaří získat finanční příspěvek EU, bude možné auto s řidičem nabízet i bezplatně.**

Speciálně upravený Renault Kangoo předali centru zástupci firmy Kompakt, která projekt sociálních vozů realizuje. Automobil je pořízen díky sponzorům, kteří se na něm samolepkami zviditelňují. „Bez jejich

pomoci by podobný projekt nemohl vzniknout a za to jim patří dík,“ říká ředitel reklamní agentury. Nápad obrátit se na tuto firmu vzešel ze strany městské části, protože s ní má dobré zkušenosti. Podobný automobil, který vznikl z pomoci sponzorů především z Prahy 6, využívá také Domov svaté Rodiny v Liboci, kde pečují o těžce zdravotně postižené občany.

Centrum pro zdravotně postižené ve Wuchterlově ulici zajišťuje poradenství a pomoc lidem, kteří se ocitli v nepříznivé sociální situaci a nejsou schopni ji sami řešit. Informace o nabízených službách najdete na www.czppraha.cz.



## Sociální služby mají plánovat občané i organizace

**Jak již bylo zveřejněno v jednom z předchozích vydání Šestky, byl v naší městské části zahájen proces komunitního plánování sociálních služeb. Komunitní plánování zavádí Ministerstvo práce a sociálních věcí v souvislosti s připravovaným zákonem o sociálních službách, který by měl začít platit od roku 2007.**

Dle tohoto zákona dostane občan finanční prostředky podle stupně svého handicapu a bude si za ně kupovat sociální služby sám, dle svého uvážení a potřeby. Kraje a obce proto musí vytvořit komunitní plán sociálních služeb, opírající se o zjištěné potřeby lidí tak, aby byly občanům dostupné všechny

druhy služeb na kvalitní úrovni, které by reagovaly na aktuální potřeby uživatelů, efektivně fungovaly a účelně využívaly finanční prostředky.

Komunitního plánování se účastní zejména obec nebo kraj, jako **žadatelé služby** a dále poskytovatelé (státní i nestátní organizace) a **uživatelé sociálních služeb a veřejnost**. Komunitní plán by měl být výsledkem partnerského dialogu všech zúčastněných stran a měl by být podporován většinou účastníků, mezi nimiž by měli mít hlavní slovo právě samotní uživatelé služeb.

**Co znamená samotný pojem „sociální služba“?**

Sociální služby pomáhají lidem v nepříznivé situaci žít běžným životem. Umožňují jim pracovat, nakupovat, navštěvovat školy, udržovat společenské kontakty, účastnit se aktivit volného času, starat se sám o sebe a o domácnost apod. Nabízejí výchovné a vzdělávací činnosti, poradenství, terapeutické činnosti a pomoc při prosazování práv a zájmů. Zaměřují se na zachování co nejvyšší kvality a důstojnosti jejich života. **Sociální služby jsou poskytovány lidem v nepříznivé sociální situaci. Mezi nejpočetnější skupiny příjemců sociálních služeb patří zejména seniři, lidé se zdravotním postižením, rodiny s dětmi,**

**ale také lidé, kteří z různých důvodů žijí „na okraji“ společnosti.**

Pokud byste se chtěli zapojit do komunitního plánování sociálních služeb a uplatnit svůj názor, požadavek, nápad či konkrétní potřebu, kontaktujte: vedoucí odboru sociálních věcí ÚMČ, paní Jitku Černou, tel. 220 189 612 nebo Mgr. Helenu Chvalovou, koordinátorku KPSS, tel. 220 189 543, chvalova@praha6.cz. Nabídka platí pro jednotlivce i organizace poskytující sociální služby.

Více informací o jednotlivých sociálních službách naleznete na www.MPSV.cz v Bílé knize sociálních služeb. -hch-

## Zápisy potvrdily zájem o školy v Praze 6

Prvnáčků v příštím školním roce nebude málo. Naopak, k zápisům jich letos přišlo ještě více než vloni. Strach z toho, že ubývá dětí, školy v Praze 6 trápit nemusí. „V posledních letech se situace stabilizovala, do prvních tříd nastupuje kolem sedmi set žáků,“ uvedla k tomu místostarostka Jaroslava Trnková, která má na starosti oblast školství.



Minulý měsíc se na všech základních školách uskutečnily zápisy dětí do prvních tříd. Podle předběžných čísel, která má městský úřad od ředitelů škol k dispozici, je zřejmé, že nedošlo k poklesu prvnáčků. K zápisu se jich dostavilo devět set. Přes sto padesát rodičů požádalo o odklad. „K žádosti o odklad je třeba stanovisko lékaře i psychologa, většinou je posunutí docházky oprávněné a vyhoví se mu,“ shodují se ředitelé.

Největší zájem rodičů je v letošním roce o ZŠ Emy Destinnové, kde se bude otevírat pět prvních tříd. „Čekali jsme, že letos otevřeme o jednu třídu méně než vloni, a nakonec je to ještě o jednu více,“ říká ředitelka L. Fišerová, která uvažuje o tom, že by po dohodě s rodiči ponechala jednu 1. třídu v budově hlavní školy. Ostatní prvnáci docházejí do Českomalínské ulice. „Část žáků nám v 5. třídě přechází na víceletá gymnázia, proto také přemýšlíme o sloučení některých šestých tříd. Tím by se uvolnily místnosti v budově,“ říká Fišerová, která nepředpokládá, že by škola mohla odmítnout žáky z nespádové oblasti. „To považují za neetické, pokud si rodiče školu vyberou, chceme jim vyhovět.“

Po třech prvních třídách otevírají na

Marjánce, Hanspaulce a Petřinách-sever. ZŠ Červený Vrch bude mít čtyři. „Snižujeme tím počet žáků ve třídách, v každé jich bude něco málo přes dvacet,“ říká ředitelka J. Matoušová.

Obvyklý počet prvnáčků se přihlásil i do ZŠ Dědina, kde v loňském roce došlo k administrativnímu sloučení škol Dědina a Vlastina. „Myslím, že se nám podařilo získat důvěru rodičů. Kromě vedení školy se pro děti fakticky nic nemění,“ řekl ředitel M. Dunděra. Budovu na Dědině čeká příští školní rok generální rekonstrukce. „Děti na 1. stupni budou mít pořád svůj komfort, na čas se budou pravděpodobně přesouvat třídy 2. stupně do budovy Vlastina,“ dodává. Do třídy s prvky waldorfské pedagogiky na téže škole se přihlásilo 13 dětí. „Rodiče výuku sponzorsky dotují, jinak bychom třídu s takovým počtem dětí nemohli otevřít,“ říká Dunděra.

S rekonstrukcí školy se budou vyrovnávat i v ZŠ Benitta Juáreze. „Práce, které by rušily výuku, se uskuteční o prázdninách, zbytek do konce roku,“ říká tamní ředitelka M. Biehlerová. Prvnáčků se rekonstrukce nedotkne, obě třídy jsou mimo hlavní budovu. „První třídy určitě začnou vyučování 4. září,“ dodává Biehlerová.

### Podívejte se Pod Marjánku

Den otevřených dveří v Základní škole Pod Marjánkou se koná ve středu 22. 3. od 8 do 18 hod.

„Zájemci mají možnost nahlédnout, jak to chodí na základní škole s rozšířenou výukou jazyků,“ říká ředitelka školy Marcela Pácalová.

„Z návštěvy se mohou dozvědět, jak vypadá na škole běžný den a jaká u nás panuje atmosféra,“ dodává ředitelka. ZŠ Pod Marjánkou nabízí rozšířenou výuku jazyků od 3. tříd

**SK ARITMA PRAHA**  
pořádá nábor  
do tenisové školy  
pro děti ve věku 4 – 7 let.

Informační schůzka s rodiči se koná 22. 3. 2006 v 18.00 hod. v areálu SK Aritma, Nad lávkou 5, Praha 6

Informace na tel.:  
777 761 192 a 728 747 948

## Kreativní děti se uplatní ve výtvarných třídách

Již dvanáct let nabízí ZŠ Petřiny-sever svým žákům rozšířenou výuku výtvarné výchovy a uměleckých řemesel. Ve třech hodinách výtvarné výchovy týdně se děti učí základům malby a kresby. Na ně navazují činnosti v dílnách – pracují s hlinou, textílem, dřevem, kovem, papírem, sklem nebo s porobetonem.

„Ve volitelných předmětech se nabídka výuky rozšiřuje o oděvní tvorbu, grafické techniky, výrobu šperků a drobných dekoračních předmětů. Na své si přijdou všichni, kdo rád tvoří a jimž nechybí dobré nápady,“ říká ředitelka školy Helena Peřinová. Zájemci o studium na středních výtvarných školách mohou navštěvovat přípravné kurzy akademické malířky Jitky Hilské.

V průběhu let žáci vtiskli škole novou tvář. Výtvarná díla můžete spatřit na každém kroku – na chodbách, ve třídách, v zahradě. Svě výtvořily předváděli žáci i na mnoha veřejných

výstavách, často s humanitárním posláním, a všechny byly velmi úspěšné. „Poslední expozici jsme měli v trojské botanické zahradě, nyní připravujeme díla pro výstavu v Makromolekulárním ústavu na Petřinách,“ dodává ředitelka. Slavné jsou také módní přehlídky, které v rámci tradiční Zahradní slavnosti předvádějí starší žáci. Obdiv sklízí nejen jejich vlastní fantasijské kreace, ale též náročná pohybová choreografie.

Výtvarné třídy vhodně doplňují celkové směřování školy. „Ve všech třídách I. stupně vyučujeme v programu Začít spolu a v něm je tvořivost i estetické cítění velice ceněno,“ vysvětluje Peřinová.

Kreativní dílny s velikonoční tematikou připravují Petřiny-sever na 7. dubna před velikonočním víkendem. Žáci 5. tříd, kteří se zajímají o přestup do výtvarné třídy, mají při té příležitosti možnost okusit tvůrčí atmosféru, která obvykle taková setkání provází.



Po uzavření listu: Městská část vyhláší konkurzní řízení na funkci ředitele Základní školy Petřiny-sever. Uzávěrka přihlásek je 24. 3. v 15 hod. Podrobnější informace na [www.praha6.cz](http://www.praha6.cz) nebo na úřední desce.

## O hřišti na Červeném Vrchu rozhodli školáci

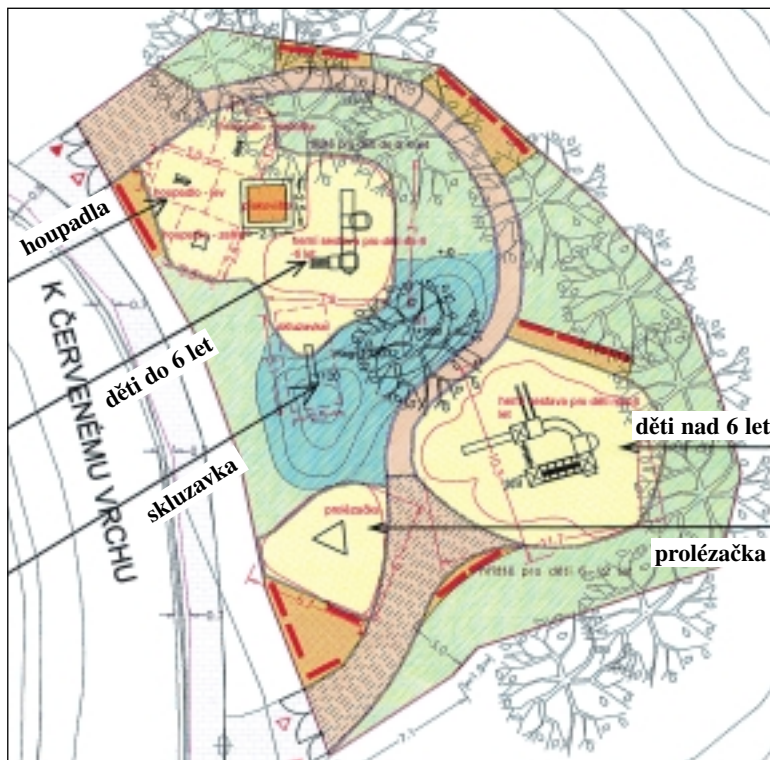
Jakmile poleví mrazy a začne se oteplovat, spustí se práce na dokončení dětského hřiště v ulici K Červenému vrchu. Část zemních prací byla zahájena na podzim. Mezitím proběhla zajímavá debata o tom, jak bude hřiště vypadat. O konečné podobě rozhodovaly děti z prvního stupně školy Červený Vrch, které na něm s družinou tráví odpoledne.

Na hřiště, které využívají maminky s dětmi z okolních domů, bude umístěn hrací domeček pro malé děti, provazová sestava a prolézačka pro starší, skluzavka, tři houpadla a pískoviště. Kolem bude osazeno 16 laviček. Ve středové ploše je navržen umělý kopeček pokrytý trávnikem, na kterém by malé děti mohly v zimě sáňkovat. Hřišti, ohraničenému novým dřevěným plotem, bude dominovat vysazený vzrostlý buk. Přicházet se bude po nové mlatové cestě.

S projektem navrženým radnicí ovšem nesouhlasili někteří místní lidé. Vytvořili vlastní návrh, jak by hřiště mělo vypadat. Ten obsahoval méně

herních prvků, a hřiště by se tak mělo stát spíše klidovou zónou než místem pro hraní. Obě varianty nechala radnice posoudit dětem z blízké základní školy, děti si plánky s návrhy vzaly i domů. „Bez mála 70 procent dětí se rozhodlo pro hřiště s moderními prvky, třetina dětí pro hřiště víceméně klasické,“ sdělila ředitelka školy Matoušová, která uvítala, že děti měly možnost se vyjádřit. „Děti zvolily námi připravený projekt, obyvatelé sousedních domů jimi vypracovanou alternativu. Se zástupcem místních obyvatel jednáme o možném kompromisu,“ uvedl k tomu radní Jan Holický. Nové hřiště včetně vybavení přijde městskou část na dva miliony korun.

Obnovení hřiště připravila městská část poté, co odkoupila pozemek od Metrostavu. Bývalý majitel pozemku nechal odstranit staré a nevyhovující herní prvky. Pláček na hraní v této lokalitě citelně chyběl. Městská část plánuje na jaře obnovit 15 dětských hřišť, v této oblasti jsou to například V Předním Veleslavíně a v ulici José Martího.



## Zúží se silnice v Podbabě, kvůli chodcům

Silnice Podbabská, vedoucí směrem k Suchdolu, bude v místě přechodu u Paťanky zúžena do jednoho pruhu. V každém směru by měly jeden jízdní pruh omezit betonové city bloky, které usnadní přecházení.

Přecházení na přechodu přes dva jízdní pruhy vyžaduje zvýšenou pozornost jak řidičů, tak chodců. Je mnohem méně bezpečné než přecházení jednoho pruhu. Stalo se osudné i chodci, kterého tu začátkem ledna přímo na přechodu srazilo auto. Smrtelná nehoda byla impulsem pro to, aby se s rizikovým místem něco udělalo. „Silnici I. třídy spravuje odbor dopravy magistrátu, po kterém jsme opakovaně žádali nějaká opatření. Nyní k nim konečně dojde,“ sdělila místostarostka Jaroslava Trnková. O lepší zabezpečení pře-

chodu opakovaně žádalo také vedení hydrometeorologického ústavu, který sídlí přes ulici, naproti autobusové zastávce. Na tu patrně pospíchal i chodec, který na přechodu zahynul pod koly auta.

Již v minulosti bylo v tomto úseku umístěno svislé označení přechodu, rychlost snížena na 40 km/hod a později byl instalován radar ukazující rychlost projíždějících aut. Zúžení vozovky ochranu chodců posílí. „Je třeba si uvědomit, že žádná opatření nebudou dost účinná, pokud se řidiči nenaučí jezdit podle předpisů a respektovat chodce,“ dodává místostarostka Trnková, která má dopravu na starosti a doplňuje, že obdobná opatření bude městská část požadovat i v jiných konfliktních místech.

- V minulém čísle přinesla Šestka informaci o tom, že zřizovatelé letních restauračních zahrádek mají možnost získat slevu z poplatku za zábor chodníku. Musí ovšem splnit požadavek radnice, že zahrádky budou pěkné. Záměr radnice vzbudit velký zájem mezi provozovateli restaurací. Úřad městské části proto upřesnil podmínky pro získání slevy: majitelé zahrádek zaplatí za chodník méně ihned. Sleva jim nebude vrácena až po skončení sezóny, jak se původně zamýšlelo.

**GE Money Bank**



**50 000,- jen za 999,-**

**Extra velká porce peněz do 15 minut**

Získat půjčku u GE Money Bank je stejně snadné jako si objednat jídlo v rychlém občerstvení. Vždyť to trvá jen 15 minut! Vyberte si některou z akčních nabídek, padesát, sedmdesát nebo devadesát tisíc korun, a například u částky 50 000 Kč zaplatíte měsíční splátku jen 999\* Kč. Nepotřebujete ručitele a navíc můžete využít výhodné pojistění pro případ neschopnosti splácet od POJIŠTOVNY CARDIF PRO VITA, a.s.

**Expres půjčka**  
Volejte 844 844 844 nebo navštivte [www.gemoney.cz/expres](http://www.gemoney.cz/expres)

 GE žít podle vašich představ

Číslový link pro klienty GE Money Bank a GE Money Multiservis se zřizovatelem vzdělávacího a inženýrského ústavu, a.s. 21. 5. 2006. \*příplatek 14,00 Kč

GE Money Bank, a.s. Vítězné náměstí 2, Praha 6 - Dejvice, 160 00 tel.224 390 740-2 nebo GE Money Bank, a.s. Bělohorská 19, Praha 6, 169 00 tel.220 393 254

## Staveniště na Hanspaulce má problémy s úklidem

**Na Hanspaulce, ve stráni nad sportovním areálem vysokých škol, vyrůstá nový obytný komplex. Stavby si bohužel všimli nejen lidé v bezprostřední blízkosti stavby, ale i lidé ze vzdálenějších ulic a inspektoři životního prostředí radnice.**

Od prosince, kdy začaly stavební práce, byly silnice v okolí neustále znečištěné jílem, který odpadával ze zablácených kol nákladáků. Mazlavé bláto se dostávalo do ulic Nad Štáhlavkou, Bechyňova, Zengrova a do Zelezné, tedy téměř dva kilometry od stavby. Vytěžená hlína při jízdě odpadávala z přeplněných nákladních aut i na Evropské.

Radničním inspektorům životního prostředí se přes opakované kontroly nedařilo docílit zlepšení. „Naši inspektoři mohou denně udělit maximální pokutu tisíc korun, stavební firma na to nereaguje,“ řekla začátkem února vedoucí odboru péče o prostředí Lenka Zajptová.

stavby. „Pochopitelně jako developer stavby se snažíme, aby stavba probíhala podle pravidel a norem. Bohužel vzhledem k počasí a s ohledem na fakt, že se nejedná o stavbu malého rozsahu, je pochopitelné, že nelze omezit vliv stavby na absolutní minimum,“ sdělila mluvčí projektu Renáta Kodadová ze společnosti ING Real Estate. „Společně s firmou FCC se snažíme nacházet řešení. Pro menší znečištění okolí byla uvnitř areálu zbudována provizorní panelová cesta, při výjezdu ze stavby je do ulice Na Klimentce instalován hydrant pro mytí vozidel. Ulice jsou, pokud to klimatické podmínky dovolují, čištěny mycími vozy, kontrolovány a čištěny jsou i kanalizační vpusti pro zajištění odtoku povrchových vod a bylo zintenzivněno čištění Zengrovy ulice,“ oznámila Kodadová krátce poté, co Šestka upozornila na neúnosný stav na silnicích. Stavbyvedoucí se k problému odmlít vyjádřil.



Repro: ING Real Estate

## Co se vlastně na Hanspaulce staví?

Na ploše třech hektarů je navrženo 29 objektů, z čehož je 13 samostatně stojících vil a 16 dvojdomů. Území je lemováno ulicemi Na Mičánci, Na Klimentce a Na Kotlářce. Z ulice Na Klimentce budou ústít do dané lokality dvě nové komunikace, které umožní přístup k domům.

Pro udržení charakteru komplexu byl architektvy stanoven jednotný ráz ulic tvořený zídkami i společný vzhled domů. Ty, i když jsou si na první pohled podobné, tak nejsou stejné. Soukromé části zahrad jsou odděleny kovovými ploty, ozeleněny trávničky a osázeny vzrostlými stromy. Všechny vily a dvojdomy vyjadřují jedinečnost individuality, přičemž podle architektů zachovávají vytříbenost prostředí odpovídající této čtvrti. Návrhy domů vycházejí z architektonického slohu 30. let minulého století.

## Granty podporují výstavbu garáží

**Radní Prahy 6 doporučili zastupitelům schválit granty na výstavbu garáží s minimálním počtem osmi stání dvěma zájemcům. Družstvu ul. Ke Dvoru ve výši 330 tisíc korun a sdružení nájemníků Hadovka ve výši dva miliony 215 tisíc korun.**

Vyhlášení víceletého grantového řízení na výstavbu podzemních či nadzemních garáží schválilo zastupitelstvo městské části. „Je to jedna z variant, jak řešit problematiku parkování,“ uvedl starosta Chalupa. V prvním kole, které mělo uzávěrku na konci srpna, vyšel požadavek na pokrytí grantů 2.545.000 Kč, který bude oběma žadatelům vyplacen až po kolaudaci garáží (ve smyslu podmínek grantového říze-

ní). Do druhého kola se nepřihlásil žádný zájemce.

Družstvo ul. Ke Dvoru upraví na garážová stání přízemí obytného domu. Kapacita parkovacích míst se zvýší o 14. V současné době je prostor na úrovni hrubé stavby uzavřený fasádou s okny a dveřmi a prostor je prázdný. Celková částka na vybudování garáží je 1.647.000 Kč, z toho družstvo požádalo o příspěvek ve výši 330 tisíc korun. Sdružení nájemníků Hadovka realizuje dvoupodlažní podzemní garáže v návaznosti na již vybudované garáže u sousedního objektu. Vytvoří se o 24 parkovacích míst, celkové náklady stavby jsou 11 milionů korun.



Starosta Tomáš Chalupa osobně psal dopis jak firmě FCC, která je dodavatelem stavby, tak vlastníkům pozemku. Zástupci radnice v únoru kontrolovali okolí stavby takřka denně a tlačili na stavební firmu, aby se o úklid starala. „Absolvovali jsme jednání s dodavatelem stavby, aby dodržovali předpisy, jinak by zasáhli pracovníci odboru výstavby,“ sdělil starosta Tomáš Chalupa.

Situace se začala zlepšovat již ve chvíli, kdy časopis Šestka požádal developerskou firmu o vyjádření, proč není schopen zajistit pořádek v okolí

To, že se po intenzivních kontrolách radnice situace zlepšila, potvrdil radní Jan Holický: „Firma začala konečně uklízet, přesto kontroly stále probíhají.“ Podle radního pro územní rozvoj Jiřího Hermanna je v silách dodavatele stavby úklid zajistit. „V Praze 6 probíhá momentálně několik velkých staveb, např. v Liboci, ve Vokovicích či u Evropské a ve všech případech se daří ulice udržet v přijatelném stavu.“

Dokončení výstavby komplexu na Hanspaulce se předpokládá na jaře příštího roku. Zemní práce by měly být brzy hotové, což stav samo zlepší.

## AUTODOPRAVA

Avia 31 valník, 3t, hydraul. ruka 3,5m  
Liaz 110 valník, 8t, hydraul. ruka 9m  
Jezdíme celý týden (vikendy, svátky)  
a po celé České republice.  
K. Štědronský, 602 336 508, 233 310 812

## HLEDÁM K PRONÁJMU

prostory vhodné pro  
otevření soukromé školky  
Tel.: 732 551 907

## ÚČETNICTVÍ DANĚ MZDY

Vyřizování na úřadech

### ÚČETNÍ SERVIS JANA ZIKOVÁ

U Páté baterie 46, Praha 6  
Tel.: 224 312 042  
Mobil: 604 560 262

Nově otevřená privátní praxe

## Gynekologie & alternativní medicína

MUDr. Jan Havlík

- Gynekologie a porodnictví
- Alternativní léčba  
(klimakteriální, menstruační problémy,  
obezita, alergie, revmatismus atd.),  
detoxifikace, podgúrná léčba  
onkologických onemocnění, medicína  
pěti stárnutí, podpora imunitního  
systému, auriculoterapie/akupunktura,  
stop kouření.

Karlovovo nám. 319/1, Praha 2  
Tel: 222 929 925, e-mail: dr.havlik@centrum.cz

## firma ŠIML

### MALOVÁNÍ, LAKOVÁNÍ VČETNĚ ÚKLIDU

Malé i velké zakázky  
Rozpočty a konzultace **zdarma**  
Tel.: 241 493 633, 603 501 166

## Hledáme nebytový prostor

pro malý kavárenský provoz  
Tel.: 603 358 028



**ANTIKVITA**  
obchod s brněním starožitným již od roku 1990  
Praha 6 - Dejvice, Na hutích 6  
**ZVEME VÁS K LASKAVÉ NÁVŠTĚVĚ!**  
Obchod otevřen od pondělí do pátku 9:30 - 17:00  
**KUPOJEME STAROŽITNOSTI ZA PENÍZE!**  
Všude otevřen ve středu a čtvrtek 10:00-12:00 a 14:00-17:00  
www.antikvita.cz 233 336 601

## Koupím byt nebo rod. dům

jakékoli velikosti, kategorie a vlastnictví, kdekoli v Praze. Nabídněte cokoli, možno i dekret - nájemní smlouvu, i v domě s majitelem, podnikový a pod. I zdevastovaný, v soudní žalobě, neoprávněně obsazený, s nežádoucím nájemníkem, či s jakoukoli právní vadou. Veškeré formalities zajistím, zaplatím stěhování i případné dluhy na nájemném, privatizaci atd. Mohu sehnat a zaplatit i náhradní byt, domeček mimo Prahu a pod. a dát čas na vystěhování.

Seriozní jednání, platba v hotovosti.  
Tel.: 222 712 015 nebo 603 420 013

## JAZYKOVÉ KURZY

(angličtina, němčina a mnoho dalších)

Překlady a tlumočení  
DOUČOVÁNÍ předmětů ZŠ, SŠ i VŠ  
Počítačové kurzy  
Výuka hry na hudební nástroje



Centrum  
vzdělávání  
Valentina Winkler s.r.o.

Jiráskova 1137, Praha 6 - Řepy  
Tel.: 235 300 455, 608 209 354  
e-mail: centrumvw@volny.cz  
www.jazykovykurz.cz

Navštivte pobočku GTS int. na adrese:  
GTS Praha 6 - Dejvice, Strahovský nám. 2, p.  
ávně 481, Běchovice 3, tel: 224 325 235,  
ga.dejvice@gtsint.cz

**Od GTS pro Vás!**

- Levné letenky a jízdenky do celého světa
- Jazykové kurzy a pracovní programy v zahraničí
- Lyžařské pobyty, cestovní pojištění
- Mezinárodní slevové karty ISIC, Alive (IYTC), ITIC

www.gtsint.cz GTS int.

## EXPRES

oprava a prodej chladniček a mrazniček  
Opravy spotřebičů provádíme  
v bytech zákazníků.  
251 61 24 64 603 466 089  
www.servis-chlazení.cz

## DAŇOVÁ A ÚČETNÍ KANCELÁŘ

ZPRACUJE DAŇOVÁ PŘIZNÁNÍ, ÚČETNICTVÍ, DAŇOVOU  
EVIDENCI, MZDY ZAJISTÍ ODKLADY DAŇOVÉHO PŘIZNÁNÍ,  
ZASTUPOVÁNÍ NA ÚŘADECH

TEL: 606 148 365 E-MAIL: MIROSLAV.MIKES@QUICK.CZ

Přijďte si odpočinout  
do nově otevřeného  
**Wellness Clubu**  
v hotelu **Diplomat**  
sauna, parní lázeň,  
whirpool, masáže,  
solárium, fitness  
Otevřeno:  
Po - Ne 7.00 - 22.00  
Celý den za cenu  
hodinového vstupu  
více informací na  
www.wellnessdiplomat.cz  
nebo tel.: +420 774 992 501

## Kominictví ZIMA

provádí  
autorizované měření  
malých zdrojů znečištění,

kontroly, revize,  
údržbu komínů

Tel., fax, záznam.:  
235 351 444

Mob.: 606 223 721

e-mail: radek.zima@volny.cz

## OČNÍ OPTIKA PETŘINY

Obchodní dům Delvita, 1. patro  
DIOPTRICKÉ a SLUNEČNÍ BRÝLE  
Otevřeno Po - Pá 10.00 - 18.00 hod.  
Tel.: 235 362 086 linka 26

S tímto inzerátem sleva 60%  
na brýlové obroučky a na sluneční brýle

## Jiří Pavlíček - STĚHOVÁNÍ

Je lepší se stěhovat, než vyhořet  
Byty, kanceláře, likvidace pozůstalosti  
Praha 6 + ČR  
Pondělí až neděle  
Zajistíme odvoz zákazníka  
Tel.: 603 979 530, 224 316 894

## ÚKLID

domů, chodníků,  
kanceláří, bytů, objektů po rekonstrukci,  
vyklizení, čištění koberec  
a další úklid spolehlivě zajišťuje  
firma CHRPA tel.: 224 914 001  
www.chrpauklid.cz  
teletext TV NOVA str. 610/1

## KUŘÁCI - ODVYKNETE!

„PODPŮRNÉ PROGRAMY  
- AŽ 90% ÚSPĚŠNOST“  
Tel: 224 214 617, 604 207 771  
Praha 1, Senovážné nám. 6/1464, 3. patro

**Areal®** tel. 233 332 759  
Hanspaulka, Fetrovská 27

12 let zkušeností v oblasti realit

Prodáme Váš  
Dům - byt - pozemek

**AQUA-FIT** Brigita  
Jakubková

Kurzy **AQUA-AEROBIKU**  
Cvičení šetrné ke kloubům a zádům.  
Bazény: Strahov-čt, ZŠ Weberova-po  
www.sweb.cz/AQUA.FIT  
INFO: 604 834 323

**Kurz kresby a malby,**  
příprava na výtvarné a umělecké  
školy pod odborným vedením.

MgA. Martin Šarovec  
mobil: 608 212 432  
sarovecm@seznam.cz

**LAMINO • TRÁSKOVÉ • DESKY**  
FORMÁTOVÁNÍ NA MÍRU  
HRANV, PRÁNY, VRUTY, VÝSUVY a ostatní  
STAVEBNÍ ŘEŠENÍ  
Prodávna 224 468 118  
Radimova 6, u rybníku, vedle rožanský



## Tradiční masopust ovládl Prahu 6



Starosta Tomáš Chalupa udělil mas-kám masopustní právo k veselení ve stylovém převleku.

12. masopustní průvod tradičně prošel vzhůru Bělohorskou ulicí. Příští rok se zde bude slavit povýšení Břevnova na město.



Tanečky s břevnovskými živnostníky patří k tradici průvodu. V obchůdkách je vždy připravené něco k zakousnutí, aby průvod cestou ke Kaštanu nevyhládl. Na jeho konci čekaly jitrnice od Huderů a svařák pro zahřátí.

Dřív panovalo přesvědčení, že v den masopustu má člověk jíst a pít co nejvíce, aby byl celý rok při síle. A hezké tradice se mají zachovávat. →



← Známa zpěvačka Eva Pilarová, obyvatelka Prahy 6, byla na masopustu pouze divákem. Paní Pilarovou průvod bavil, a tak fotografovala, co se dalo.



Téma průvodu bylo „Ze všech koutů světa“, proto byly k vidění i různé exotické převleky.



„A vy páni muzikanti...“ a další veselé lidovky zněly průvodem, který šel letos poprvé Vokovicemi od koupaliště Džbán. O hudbu se postaraly děti z umělecké školy Ch. Masarykové pod vedením paní Pudlákové.



Masky ve Vokovicích musely být tradiční – čerti, smrtky, babky s nůši, koňáci, kuchaři. Ukázalo se, že smysl pro humor ani fantazie vokovickým nechybí.

# Z ÚŘEDNÍ DESKY

## UMÍSTĚNÍ VELKOOBJEMOVÝCH KONTEJNERŮ

Bezplatný svoz domovního odpadu pomocí velkoobjemových kontejnerů bude postupně k dispozici ve všech oblastech Prahy 6. **Kontejnery budou zaváženy v pondělí během dne (nejpozději do 14 hodin), celé úterý zůstanou na stanovišti s případnou výměnou a ve středu dopoledne budou odváženy.** Případné informace podají pracovníce odboru péče o prostředí pí. Pokorná – tel. 220 189 902 a pí. Hanušová – tel. 220 189 311.

### 13. 3. – 14. 3.

1. Terronská x Albánská
2. Terronská x náměstí Interbrigády
3. Českomalínská x Juarézova
4. Krupkovo náměstí – u kostela
5. Puškinovo náměstí x Českomalínská
6. Terronská x Verdunská
7. Čs. armády x Eliášova
8. Na Hutích x Národní obrany
9. Dejvická x Jaselská x Čkalova
10. Kafkova x Buzulucká
11. Dejvická – nádraží
12. Na Valech x K Brusce
13. Pod Kaštany x Srbská (dle možnosti)
14. Velvarská x Kanadská – k separaci

### 20. 3. – 21. 3.

1. Šárecká x Na Pískách
2. Krohova x Nad Lesíkem
3. Matějská x Průhledová
4. Fragnerova x Na Ostrohu
5. Na Fišerce x Na Špitálce
6. Na Míčance x Na Klimence
7. Zengrova x Na Kvintusce
8. Šárecká x Mydlářka
9. Studentská x Zikova
10. Flemingovo náměstí – parkoviště
11. Velflíkova x Jugosláv. partyzánů
12. Kolejní x Zelená
13. Koulouva x Čínská

### 27. 3. – 28. 3.

1. V Šár. údolí před dům č. 84/1444
2. Jenerálka – u hospody
3. Soborská x Nad Šárkou
4. Na Kuthence x Na Čihadle
5. Na Vinič. horách x Na Karlovce
6. Nad Šárkou x Na Kuthence
7. Nad Šárkou x Na Beránce
8. Na pískách x Sušická
9. Vostrovská x Na Pernikářce
10. Vostrovská x Horoměřická
11. Tobruková u č. 23 – k separaci
12. Arabská před MŠ – k separaci
13. V Šáreckém údolí (Žežulka)
14. U dejvického rybníčku x Na rozdílů
15. U mrazíren
16. Roztocká

### 3. 4. – 4. 4.

1. Africká x Kamerunská
2. Africká x Etiopská
3. Kladenská x K lánu
4. V Středu x Na Volánové (trafo)
5. V Nov. Vokovicích x U Vok. školy
6. Za Vokov. vozovnou x U Kolejí
7. Evropská x Přední
8. U Silnice x Ke Džbánu
9. Vlastina x U Silnice
10. Vlastina x Častavina
11. U Kolejí x U Stanice
12. Ciolkovského č. 849 – k separaci
13. Radistů x Navigátorů
14. Kladenská x nám. Bořislavka
15. José Martího

## Lhůty pro výměnu občanských průkazů bez strojově čitelných údajů

Státní občané České republiky jsou povinni provést výměnu občanských průkazů bez strojově čitelných údajů, vydaných:

- do 31. 12. 1996, za občanské průkazy se strojově čitelnými údaji nejpozději do 31. 12. 2006. Žádost předloží občan nejpozději do 30. 11. 2006
- do 31. 12. 1998, za občanské průkazy se strojově čitelnými údaji nejpozději do 31. 12. 2007. Žádost předloží občan nejpozději do 30. 11. 2007
- do 31. 12. 2003, za občanské průkazy se strojově čitelnými údaji nejpozději do 31. 12. 2008. Žádost předloží občan nejpozději do 30. 11. 2008

Při výměně občanského průkazu bez strojově čitelných údajů za občanský průkaz se strojově čitelnými údaji se nevybírání správních poplatků. Při podání vyplněné žádosti o nový občanský průkaz předkládá občan, kromě dosavadního občanského průkazu, 1 fotografii, která odpovídá současné podobě občana.

Informuje: Ing. Jana Janoutová, vedoucí odboru EOOD

## VELKÝ JARNÍ ÚKLID V PRAZE 6

V rámci jarního úklidu nechá městská část, stejně jako v předcházejícím roce, přistavit velkoobjemové kontejnery na likvidaci zejména rostlinného odpadu ze zahrádek. Tyto kontejnery jsou určeny taktéž na likvidaci domovního odpadu. **Nejedná o kontejnery, které jsou na území městské části pravidelně přistavovány Magistrátem hl. m. Prahy v průběhu celého roku. Harmonogram kontejnerů přistavovaných magistrátem zůstává nezměněn.** Kontejnery přistavované městskou částí v rámci Velkého jarního úklidu budou viditelně označeny!!! Na jednotlivá stanoviště budou přistaveny v sobotu dopoledne nejpozději do 12 hodin. V sobotu a neděli budou umístěny na stanovištích, v případě naplnění bude zajištěna jejich průběžná výměna. Vždy v pondělí nejpozději do 12 hodin budou odvezeny. Po svozu bude dodavatelskou firmou zajištěn úklid každého stanoviště.

### Stanoviště kontejnerů v rámci jarního úklidu Prahy 6 – 1. část

#### 1. – 2. 4.

1. Šultysova x Pětipeského
2. Říčanova x Řečického
3. Hošťálkova x Štefkova
4. 8. listopadu x U Kaštanu
5. Kutnauerovo n. (ul. Vodňanského)
6. U Ladronky x Kopeckého (parčík)
7. U Ladronky x Oddělená
8. Kolejní x Zelená
9. Zengrova x Na Kvintusce
10. Žežulka
11. V Podbabě proti č. o. 24
12. V Šár. údolí x K Dubovému mlýnu
13. Roztocká – proti Riverside School
14. V Sedlci x Na Svahu
15. V Sedlci – proti objektu č. p. 9

#### 8. – 9. 4.

1. Českomalínská x Juarézova
2. Terronská x Albánská

#### 3. Na Okraji x Čílova

4. Na Okraji x Na Větrníku
5. Na Okraji x Polní
6. Heyrovského nám. (u obchodu)
7. Pod Petřínami x U Stanice
8. Padesátník
9. Na Valech x K Brusce
10. Šárecká x Na Vlčovce

#### 15. – 16. 4.

1. Krohova (u objektu č. p. 2190)
2. Ve Struhách x Jednořadá
3. Parlérova x Myslbekova
4. Pod Drinopolem x Mládeže
5. Pod Královkou x Nad Kajetánkou
6. Nad Šárkou x Na Kuthence
7. Vostrovská x Na Pernikářce
8. Nad Šárkou x Soborská
9. Kafkova x Buzulucká

## PŘIJÍMÁNÍ DĚTÍ k předškolnímu vzdělávání DO MATEŘSKÝCH ŠKOL Městské části Praha 6 pro školní rok 2006/07

V dohodě se zřizovatelem organizují ředitelky mateřských škol a ředitelé základních škol se součástí MŠ dle § 34 zák. č. 561/2004 Sb., o předškolním, základním, středním, vyšším odborném a jiném vzdělávání (školský zákon), ve znění pozdějších předpisů, a dle vyhl. č. 14/2005 Sb., o předškolním vzdělávání, přijímání dětí do mateřských škol takto:

**Žádosti o přijetí dítěte vydávají ředitelky nebo vedoucí mateřských škol 29. a 30. 3. 2006 od 13 do 17 hod.**

**a vyplněné je při osobním předání od žadatelů přijímají 10. a 11. 4. 2006 od 13 do 17 hod.**

- **Žadatel – zákonný zástupce dítěte předloží svůj platný průkaz totožnosti a rodný list dítěte**
- Odlišné či náhradní termíny vyhrazeny – jejich upřesnění sledujte v příslušných mateřských školách
- **V rámci Městské části Praha 6 se žádá o přijetí vždy jen do jedné mateřské školy!**
- Rozhodnutí o přijetí (resp. o nepřijetí s možností se odvolat) obdrží žadatelé ve správním řízení do 30 dnů ode dne odevzdání žádosti.

# Harmonogram úklidu komunikací

## Od 3. 4. do 11. 5. proběhne na celém území městské části Praha 6 jarní úklid komunikací.

Komplexní čištění vozovek zajišťuje TSK. U některých bloků je prováděno čištění také v sobotu a v neděli. V některých dnech bude KÚK probíhat současně ve dvou blocích. V jarních měsících je zařazeno do KÚK i dvanáct bloků v Dejvicích, Bubenči a Hradčanech. Od 3. 4. proběhne současně úklid komunikací v oblasti Ořechovka – Střešovice (viz harmonogram). V uvedené oblasti bude osazeno dopravní značení se zákazem zastavení, prosíme proto řidiče, aby jej respektovali.

**Úklid chodníků bude proveden vždy ve stejný den jako vozovka. Prosíme proto všechny obyvatele, aby v době úklidových prací zajistili přeparkování svých vozidel nejen z vozovky, ale i z chodníků.**

V případě, že majitelé neodstraní svá vozidla, bude jejich vozidlo v případě stání na vozovce odtaženo, v případě stání na chodníku, v místech, kde to není povoleno, budou udělovány městskou policií pokuty.

### TERMÍN ČIŠTĚNÍ: PONDĚLÍ 3. 4.

**Blok č. D/1 vozovky a chodníky (dopravní značení):** Na Valech (2x spojka od M. Horákové okolo archivu + chodník 2m pro parkování aut na spoje), Tychonova, K Brusce, Pod Baštami, Na Baště sv. Jiří, Na Baště sv. Ludmily, U Písecké Brány včetně středového pásu pro parkování, U Letohrádku královny Anny, Mickiewiczova, U Pražského Mostu

**vozovky a chodníky (bez dopravního značení):** bezejmenná spojka (K Brusce – Chotkova), Na Baště sv. Jiří (Písecká brána – U Písecké brány), Mickiewiczova (U Písecké brány – Písecká brána)

**Blok č. S/1 vozovky a chodníky (dopravní značení):** Nad Hradním vodojemem, Starostřešovičská, Pod Kostelem

### TERMÍN ČIŠTĚNÍ: ÚTERÝ 4. 4.

**Blok č. D/2 vozovky a chodníky (dopravní značení):** Seminární, Na Vlčovce, Mydlářka, Kadeřáková, Salabova, Kolejní (Evropská – Bechyňova), Bílá, Božkova, Na Kocince, Technická, Zikova, Thákurova, Šolínova

**Chodníky (bez dopravního značení):** Bezejmenná spojka (Salabova – Na Kotláře), Tomanova

**Blok č. S/2 vozovky a chodníky (dopravní značení):** Norbertov, Sibeliova, Na Hubálce (Střešovičská – Patočkova), Nad Octárnou

### TERMÍN ČIŠTĚNÍ: STŘEDA 5. 4.

**Blok č. D/3 vozovky a chodníky (dopravní značení):** Vítězné náměstí (Čs. Armády vlevo, včetně zálivů, bez kruhového objezdu), Vítězné náměstí (od Čs. Armády vpravo k Evropské vč. zálivů, bez kruhových objездů), Čínská (Šlejnická – Jugoslávských Partyzánů), Na Dionýse, Bechyňova, nám. Na Santince (parkoviště před nákupním střediskem), Na Kvintuse, Na Markvartce, Na Julisce, Rychtářská, Zengrova, Mylnerovka, Studentská

**chodníky (bez dopravního značení):** Patočkova (jen strana směr z centra)

**Blok č. S/3 vozovky a chodníky (dopravní značení):** Na Petynce (Na Zástřelu – U Střešovičských hřišť) U Střešovičských hřišť, Ve Střešovičkách (Pod Andělkou – U Střešovičských hřišť)

### TERMÍN ČIŠTĚNÍ: ČTVRTEK 6. 4.

**Blok č. D/4 vozovky a chodníky (dopravní značení):** Koulova, Kotěrova, Stavětelská, Nikoly Tesly, Zemědělská, Šlejnická, Kolejní (Bechyňova – Zelená), Zelená, Flemingovo náměstí, Velířkova, Jugoslávských Partyzánů (pravá strana směr Vítězné náměstí)

**chodníky (bez dopravního značení):** Bělohorská (Patočkova – Ankerská)

**vozovky a chodníky (bez dopravního značení):** Markétská, Zbuzanská, Na Jivinách, Netřebská, Ztracená

**Blok č. S/4 vozovky a chodníky (dopravní značení):** Pod Andělkou (Sibeliova – Ve Střešovičkách), Na Kocourkách, Nad Petynkou, Farní, U Andělky

### TERMÍN ČIŠTĚNÍ: PÁTEK 7. 4.

**Blok č. D/5 vozovky a chodníky (dopravní značení):** Pod Kaštany (Bubenečská – Pélleova), Muchova, Pélleova (Milady Horákové – Pod Kaštany), Na Zátorce, V Tišině, Romaina Rollanda, U Vorlíků, Slavičkova, Jaselská (Bubenečská – Srbská), Srbská (Pod Kaštany – Jaselská), Suchardova, Pelléova (Pod Kaštany – Sibiřské nám.), V Sadech, Českomalínská (V Sadech – Bubenečská), Dr. Zikmunda Wintra (Pelléova – Bubenečská), Gotthardská

**chodníky (bez dopravního značení):** Patočkova (jen strana směr centrum), U Brusnice

**Blok č. S/5 vozovky a chodníky (dopravní značení):** nám. Před bateriemi, Na Bateriích (Nám. Před bateriemi – U Vojenské nemocnice)

### TERMÍN ČIŠTĚNÍ: SOBOTA 8. 4.

**Blok č. 2 vozovky a chodníky (dopravní značení):** Hošťálkova (Dvořeckého – Vodňanského), Šultysova (8. listopadu – Dvořeckého), 8. Listopadu (Bělohorská – Říčanova), Říčanova (8. Listopadu – Dvořeckého), U Ladronky (Oddělená – Maštesřovského), Kopeckého (Maštesřovského – Pod Věží), Loutkářská, Oddělená, Pod Věží, Rozýnova (Tomanova – U Ladronky), Konecchlumského (Bělohorská – ke schodům), Kochanova (slepý úsek od Bělohorské)

**vozovky a chodníky (bez dopravního značení):** Rozýnova (Hošťálkova – U Ladronky), bezejmenná spojka (Vodňanského – U Ladronky)

### TERMÍN ČIŠTĚNÍ: NEDELE 9. 4.

**Blok č. 3 vozovky a chodníky (dopravní značení):** U Kaštanu, 8. Listopadu (Bělohorská – Říčanova), Říčanova (Bělohorská – Dvořeckého), Dvořeckého, Řečického, Šultysova (Dvořeckého – Pětipeského), Pětipeského, Štefkova, Hošťálkova (Bělohorská – Dvořeckého), Kopeckého (U Ladronky – Maštesřovského), Maštesřovského, Michalovicova, Kozlova, NN 2050

### TERMÍN ČIŠTĚNÍ: PONDĚLÍ 10. 4.

**Blok č. D/6 vozovky a chodníky (dopravní značení):** Svatovítská (zálivy), Kafkova (Generála Píky – Svatovítská), Generála Píky, Banskobystrická, Buzulucká, Dělostřelecká (Pevnostní – Pod Hradbami), Buštěhradská, Pod Hradbami, Václavkova (včetně středového pásu), Kyjevská, Na Hutích, Wucherlova, Kafkova (Svatovítské – Bachmačské nám.)

**vozovky a chodníky (bez dopravního značení):** Netřebská, Unhošťská, Hořelická, bezejmenná spojka Unhošťská – Drnovská Šermířská, Běžecká

**Blok č. S/6 vozovky a chodníky (dopravní značení):** Na Zástřelu (Na Bateriích – U Druhé baterie), Na Dělostřelnách (Na Bateriích – U Druhé baterie), U První baterie, U Druhé baterie

Harmonogram úklidu komunikací je rozdělen na dvě části – termíny od 11. 4. do 11. 5. budou zveřejněny v dalším vydání Šestky.

## Městská část Praha 6 vyhlašuje výběrové řízení na funkci: asistent/ka tajemnice

**Požadavky:** vysokoškolské vzdělání (min. bakalářského typu), praxe z obdobné samostatné pozice minimálně 4 roky, schopnost samostatné a systematické práce, výborné komunikační schopnosti, časová flexibilita, velmi dobrá užitková znalost práce na PC

**K přihlášce do výběrového řízení je nutné přiložit tyto doklady:**

- strukturovaný životopis s uvedením údajů o dosavadních zaměstnáních a odborných znalostech a dovednostech týkajících se správních činností
- originál výpisu z evidence Rejstříku trestů ne starší než 3 měsíce nebo ověřenou kopii. Cizí státní příslušníci též obdobný doklad osvědčující bezúhonnost vydaný domovským státem
- ověřenou kopii dokladu o nejvyšším dosaženém vzdělání

Platový tarif v platové třídě 10 je stanoven ve výši od 14 740,- do 20 390,- Kč a bude určen dle délky praxe max. výše osobního příplatku činí 20 390,- Kč.

**Lhůta pro podání přihlášky: 20. 3. 2006**

Místo a způsob podání přihlášky: podáním do podatelny Úřadu MČ P-6 i prostřednictvím držitele poštovní licence na adresu: Úřad městské části Praha 6, Kancelář tajemnice - pí. Lenka Kratochvílová, Čs. armády 23, 160 52 Praha 6, obálku označit slovy: výběrové řízení – asistent tajemnice Přihlášky nelze zasílat elektronickou poštou.

**Kontakt:** Mgr. Lenka Kratochvílová, asistentka tajemnice, telefon: 220 189 131

**Náplň práce:** podílí se na zajišťování výkonu státní správy a samosprávy na úsecích, za něž zodpovídá tajemnice, odborně posuzuje materiály předkládané tajemnicí, v případě zjištění nedostatku navrhuje způsoby řešení, připravuje stanoviska k návrhům dokumentů projednávaných orgány městské části, zpracovává návrhy písemností, pořizuje zápisy z jednání a porad



**KONDOR**

**HUTNÍ MATERIÁLY**

Výpadová 1538  
Praha 5 Radotín

tel.: 257 888 888  
fax: 257 888 844

**PRODEJ - DĚLENÍ - DOPRAVA**

**ARMOVNA**

ohýbání betonářské výztuže a sítí  
rychlost, přesnost, kvalita  
cenová nabídka zdarma  
příznivé ceny

**VYPALOVÁNÍ STROJEM  
CNC RUR 3000**

plazmové a autogenní  
od 1,2 mm do 50 mm  
řezná plocha 2 x 6 m  
nestandardní tvary

U Prioru  
Praha 6 Ruzyně

tel./fax.  
235 359 650  
235 359 659

[www.kondor.cz](http://www.kondor.cz)

**radotin@kondor.cz**

**Blahopřejeme**  
pokrokovým ženám, všem aktivně usilujícím o plný  
a bezpečný život na zemi a o lidskou budoucnost k

**Mezinárodnímu dni žen**



Děkujeme za Vaši práci, péči a vytrvalost se kterou  
hájíte pravdu i v dnešních těžkých časech.

Obvodní výbor KSČM Praha 6

Kupte si v naší cestovní kanceláři letecký prodloužený víkend  
a získáte k němu ZDARMA lístek do divadla Semafor.\*

**LETECKÉ PRODLOUŽENÉ VÍKENDY**

MADRID	13.4.–16.4. 2006	8900,- CZK
BARCELONA	13.4.–17.4. 2006	9500,- CZK
COSTA BRAVA	13.4.–17.4. 2006	7700,- CZK
ŘÍM	14.4.–17.4. 2006	4900,- CZK
PAŘÍŽ	21.4.–23.4. 2006	6900,- CZK
LONDÝN	28.4.– 1.5. 2006	8900,- CZK
NEAPOL	28.4.– 1.5. 2006	9500,- CZK

Dejvická 48, 160 00 Praha 6  
Tel.: 233 322 710, 224 322 077  
Fax 233 322 735  
E-mail: [dejvicka@LCC.cz](mailto:dejvicka@LCC.cz)  
[www.LCC.cz](http://www.LCC.cz)

**travel plus**  
**Lufthansa**  
**City Center**

\* Nabídka platí pro letecké víkendy  
zakoupené do konce června. Voucher  
bude předán s pokyny k odjezdu.

**RED ROCK**

**PIZZERIE**

**RESTAURANT KARAOKE**

**ROZVOZ ZDARMA**

Tel.: 777 17 17 05

Vešlavínská 45  
[www.redrock.cz](http://www.redrock.cz)

**NAMIR**

zahradní technika, elektronářadí  
železářství

nabízíme značky  
MTD, WERCO, BRILL, MAKITA, NAREX, DWT ...



**půjčovna**  
elektronářadí a zahradní techniky,  
broušení pilových řetězů

Štřeševická 32/599; 162 00 Praha 6  
tel.: 233 311 660  
[www.namir.cz](http://www.namir.cz)  
otevírací doba Po - Pá 7<sup>h</sup> - 18<sup>h</sup> hod

s tímto kupónem sleva 5%

**Naučíme Vaše auto mluvit.**




Víš o tom, že Papoušek je servis vozů všech značek a nyní i autorizovaný servis ŠKODA?

Tak to je super, hned tam zajedu!



Čs. armády 28, Praha 6 tel.: 233 341 695  
Opletalova 45, Praha 1 tel.: 224 224 020

[www.papousek.cz](http://www.papousek.cz)

**PRÁVĚ TĚD SI MOŽNÁ ZLODEJ PROMLÍŽI VAŠE DVEŘE**

**ZABEZPEČTE SE**



**NEXT**

**BEZPEČNOSTNÍ DVEŘE**

BEZPEČNOSTNÍ KOVÁNÍ HOPPEK BEZPEČNOSTNÍM DVEŘÍM  
NEXT SÍDÍ ZDARMA. PLATÍ DO KONCE BŘEZNA 2006.

NEJLEPŠÍ CENY, VÝHODNÉ SLEVY, NADSTANDARDNÍ ZÁRUKY, MÍSTNÍ POSOUZENÍ ZDARMA, TRADICE A JISTOTA (1990), CERTIFIKÁTY

DALŠÍ ZABEZPEČENÍ: ROLOVACÍ, NUŽKOVÉ A REVNÉ MŘÍŽE, PŘEDOKENNÍ ROLETY, GA-  
RAZOVÁ A PRŮMYŠLOVÁ VRATA, BEZPEČNOSTNÍ A SOLÁRNÍ FOLIE NA SKLO, ELEKTRO-  
NICKÉ ZABEZPEČOVACÍ A POŽÁRNÍ SYSTÉMY, VIDEO SYSTÉMY A KONTROLA VSTUPU

Pobřežní 8, Praha 8, tel. 224 816 453, MONSTOP 777 335 878, NEXT@NEXT.CZ, WWW.NEXT.CZ

Po předložení tohoto kuponu  
**SLEVA 35 %**  
z montáže.

**ROLETY**

**ŽALUZIE**

**GAR. VRATA**



777 208 491, 233 340 877, [www.har.cz](http://www.har.cz)

výroba – prodej – montáž – opravy  
záruka 24 měsíců – pozáruční servis

PROJEKCE A REALIZACE

**ZAHRAD**

ODBOBNÝ ŘEZ  
A KÁCENÍ STROMŮ  
PÉČE O TRÁVNÍK

tel: 732 879 368  
[WWW.SWEB.CZ/MICHALJANSA](http://WWW.SWEB.CZ/MICHALJANSA)

## „Nechceme být kamennější než Karlova Univerzita,“ říká nový rektor ČVUT

Profesor Václav Havlíček byl tři roky proděkanem elektrofakulty ČVUT a šest let prorektorem se dvěma různými děkany. Poslední tři roky, po minulých volbách na funkci rektora, se vrátil na fakultu a věnoval se pedagogické a vědecké práci. To mu dalo i dostatek sil vrátit se do managementu ČVUT. V březnu byl inaugurován do funkce rektora vysokého učení technického.



Vaším předchůdcem byl šest let profesor Jirí Witzany. V čem chcete navázat na jeho práci a co se naopak změní?

Profesora Witzanyho dobře znám, tři roky jsem s ním spolupracoval ve funkci prorektora. Oceňuji jeho obrovskou tvůrčí invenci a analytické schopnosti. Dokázal, že má skvělé nápady, jak posunout školu dopředu, a dokázal ve složitých finančních tabulkách najít případné nesrovnalosti. Malé problémy spočívaly v komunikaci mezi děkany jednotlivých fakult, takže někdy vinou špatné komunikace se nepodařilo realizovat třeba i velmi rozumné nápady.

Jakou úlohu chcete hrát Vy?

ČVUT je zavedená firemní značka, kterou je nutno využívat v marketingu, pro získávání kvalitních uchazečů o studium, pro lobbing... Řečeno moderní technologií, rektor je takovým prezidentem holdingu. Rád bych plnil funkci koordinační, pomáhal vytváření jednotné vize a jednotného směru rozvoje ČVUT a pomáhal v řešení otázek, na které síly jednotlivých fakult

nestačí. Například při výstavbách většího rozsahu. Fakultám pak zůstanou výlučné kompetence v otázkách jejich programů, ale i tam bych rád zajistil velkou horizontální propustnost. To se zatím děje ve velmi málo, ztuha a vyžadují se složité schvalovací procedury.

Dojde k zásadním změnám?

ČVUT je tzv. kamenná univerzita, která patří mezi ty konzervativnější. Stejně jako na Karlově Univerzitě dojde k určitým posunům s nástupem nového rektora, tak bych byl nerad, abychom se stali kamennější než oni. Nehodlám dělat překotně revoluční změny, ale v pedagogické činnosti chci docílit toho, abychom na inženýrské úrovni vychovávali stejně kvalitní odborníky jako v minulosti a na úrovni doktorské se kvalita ještě zvýšila.

Jak toho chcete dosáhnout? Máte dostatek kvalitních uchazečů o studium?

V tom je trochu naše slabina. Na ČVUT se hlásí dostatek uchazečů, ale statistiky ukazují, že s výjimkou fakulty architektury, kde je obrovský převis poptávky kvalitních uchazečů, na ostatních fakultách kvalita zájemců není plně vyhovující a to je třeba zlepšit. Navrhují, abychom se zaměřili na studenty ze vzdálenějších regionů a na dívky.

Jak toto chcete řešit? Přijímací testy?

V žádném případě. My musíme být aktivní, jít za těmi lidmi. Přes 60% našich uchazečů jsou studenti z Prahy a ze Středočeského kraje. Po třech letech studia se jejich počet snižuje na 40%. Je vidět, že mimopražští studenti mají větší motivaci ke studiu a jsou o něco úspěšnější. Plánujeme dokonce vytvořit detašovaná pracoviště ve vzdálenějších regionech, kde bychom vyučovali první dva ročníky pro menší skupiny uchazečů. Na tom by se muselo podílet více fakult, které musí vzájemně spolupracovat.

Jaký je o studenty ČVUT zájem v praxi? Zůstávají v oboru?

Mohu s klidným svědomím prohlásit, že absolventi si dokáží získat kvalitní zaměstnání. Je otázkou, jakému procentu z nich se chce skutečně jít do průmyslové praxe. Velká část totiž upřednostňuje práci v informatice nebo bankovníctví.

Z diskuse s velkými firmami vyplývá, že odborné vzdělání našich studentů je na vysoké úrovni, výhrady mají

k vzdělání ekonomicko-manažerskému, k jejich komunikaci v cizích jazycích a prezentaci výsledků práce. Naši studenti často dokáží navrhnout fantastická řešení, ale neradi se starají o to, kolik to bude stát a jestli to bude pro společnost únosné.

Má ČVUT dostatek peněz, aby „utáhla“ všechny své plány?

ČVUT je jedna ze tří univerzit, která má pro rozvojové cíle svůj rádek ve státním rozpočtu.

V rámci schváleného programu bychom měli být schopni postavit novou budovu v dejvickém areálu. Bude stát na místě parkoviště před Studentským domem vedle stavební fakulty. ČVUT bude financovat čtvrtinu, zbytek stát. Novou budovu již nutně potřebujeme, za deset let se počet studentů zdvojnásobil a učíme stále stejných, stísněných prostorách.

Téměř deset let se hovoří o plánované dostavbě Vítězného náměstí, která by pro vysoké školy znamenala další prostory...

To je rozsáhlejší akce, do které již nevstupuje státní rozpočet. Projekt má být realizován na základě rámcové dohody, kterou v roce 1999 podepsali rektor VŠCHT, ČVUT a zástupci developerů a ministerstva školství. Ideou je postavit na Vítězném náměstí administrativně obchodní komplex na pozemcích, které podle katastru patří VŠCHT. Přičemž developerská společnost postaví dvě budovy pro vysoké školy výměnou za pozemky. Pozemky pod komerční částí by patřily firmě, pozemky i s budovami vysokých škol by patřily školám.

V čem je problém?

Některé body rámcové smlouvy mají určité právní nedostatky a v minulosti došlo k rozporům mezi oběma vysokými školami, které se týkaly majetku. V době podpisu smlouvy byly některé její detaily ponechány na důležitější dohodě mezi partnery. Partneři se změnili na obou stranách, došlo k určitému rozladění a dvakrát se také změnila developerská firma. VŠCHT deklaruje dobrou vůli dát pozemky k dispozici stavbě a my s ní potřebujeme nalézt společnou řeč. Já mám také velký zájem na tom, aby se stavělo. Je ovšem nutné veškeré kroky ošetřit tak, aby byly právně jednoznačně zakotvené.

Budete pokračovat ve spolupráci s městskou částí?

Vloni bylo podepsáno pětileté memorandum o spolupráci. Se starostou Chalupou jsme našli společné zájmy i cíle. Například v oblasti sportu – my máme solidní sportovní areál na Kotlářce, který jsme ochotni ve volných hodinách poskytnout veřejnosti. Nabízíme také Praze 6 spolupráci při architektonicko-urbanistických studiích.

ČVUT se letos chystá na výročí 300 let od založení školy. Přípravujete oslavy?

Zajisté. Rád bych připomněl, že jsme nejstarší civilní technickou školou v Evropě. Některé akce začínají již nyní, jinak hlavní oslavy jsou plánovány na školní rok 2006–7, přičemž významný je 18. leden, kdy byla poprvé zahájena výuka. Přípravujeme řadu sportovních, společenských i odborných akcí, o kterých budeme průběžně informovat. Chceme ukázat co nejširšímu obecenstvu, že i na technických univerzitách se studují zajímavé věci.

—kam—

**Dekoratérské studio**

kvalitní záclony  
dekorační materiály  
garnýže, kolejničky  
rolety, žaluzie  
šití, montáže

Bělohorská 91  
Praha 6-Břevnov  
tel./fax: 222516264  
mobil: 777103014  
www.dfstakon.cz

## SRDEČNĚ VÁS ZVEME do nového KADEŘNICTVÍ

nabízíme příjemné prostředí,  
ochotnou obsluhu  
a bezkonkurenční ceny.

STŘÍHÁNÍ	35,-
STŘÍHÁNÍ + FOUKÁNÍ	100,-
TRVALÁ + STŘÍHÁNÍ + FOUKÁNÍ	185,-
BARVA + STŘÍHÁNÍ + FOUKÁNÍ	200,-
MELÍR + STŘÍHÁNÍ + FOUKÁNÍ	275,-

CENY jsou určeny pro krátké vlasy a jsou kompletní.

### ADRESA:

Areál Domova důchodců,  
Thákurova 10, Praha 6  
☎ 608 538 290



**PRODÁME ČI PRONAJMEME  
VAŠE BYTY, RD  
ČI JINÉ NEMOVITOSTI  
NABÍDNĚTE  
!!! ZA KONTAKT PROVÍZE !!!**

Využijte našich **13letých**  
zkušeností, které potvrdí  
**3000 spokojených zákazníků**  
a obraťte se na náš  
**15 členný profesionální tým.**

**REALITNÍ PORADENSTVÍ ZDARMA !!!**

### NEURA s.r.o. - REALITNÍ KANCELÁŘ

U Písecké brány 22/255, Praha 6 - Hradčany  
/+420/ 224 324 050, /+420/ 224 312 260 - 61  
www.neura.cz

**zimní slevy 15%**

na plastová a dřevěná okna  
od 13.3. do 7.4.2006

4000  
- 1200  
= 2800,-

**VEKRA  
OKNA**  
PLASTOVÁ • DŘEVĚNÁ • HLINÍKOVÁ



PRAGA 2 Rumunská 28, tel.: 284 826 828, PRAGA 3 Kanižova 251, tel.: 286 799 911  
PRAGA 4 Pásovská 25, tel.: 241 734 066, PRAGA 4 Medfarská 86, tel.: 241 483 212  
PRAGA 5 Nádražní 72, tel.: 257 322 623-4, PRAGA 6 Jaseňská 10, tel.: 224 324 007  
PRAGA 8 Na Žerňáckých 6, tel.: 284 811 235, PRAGA 10 V Otáňkách 61, tel.: 274 816 940  
PRAGA 13 Vachova 4, tel.: 251 615 740

800 183 572

www.vekra.cz

## ZASKLENÁ LODŽIE OD OPTIMI®

VÁM ŠETŘÍ TEPLA A PENÍZE

Držitel ISO 9001:2001 a výhradní licenční výrobce v ČR  
dle světového patentu WO 89/05389

Dubečská 4/74, 100 00 Praha 10  
tel.: 274 818 721, mob.: 602 477 874  
e-mail: info@optimi.cz  
internet: www.optimi.cz

**ZDARMA VOLEJTE 800 101 005**

Schváleno státním zdravotním ústavem

## REALITNÍ AGENTURA

*Solo spol. s r.o.*

**nákup, prodej, pronájem**

**KOMERČNÍ PROSTORY – BYTY – RODINNÉ DOMY  
ČINŽOVNÍ DOMY – CHATY, CHALUPY  
RESTAURACE, HOTELY – USEDLOSTI – POZEMKY**

169 00 Praha 6-Břevnov, Patočkova 1953/45  
Tel.: 233 357 071, 233 352 063, 220 515 440  
Mobil: 602 361 733, fax: 220 514 576  
E-mail: info@solork.cz

Internet: www.solork.cz www.pozemky.cz



**STK • EMISE**  
**HOROMĚŘICE**



**BEZ  
OBJEDNÁNÍ**

♦ motocykly ♦ osobní ♦ nákladní ♦ autobusy ♦ traktory ♦ IDV – dovozy, přestavby

**Jistab**  
STK • EMISE • CZ

po-pá 6.15-18.00 so 8.00-12.00

☎ 220 970 079, 220 970 080

www.jistab.cz  
stk@jistab.cz



Suchdolská ul.  
252 62 Horoměřice  
PRAHA-ZÁPAD, na hranici Prahy 6

SLEVY pro držitele  
ZTP, autoškoly, TAXI,  
záchr. službu

V areálu možnost  
čerpát PHM (benzin  
speciál, natural, naftu),  
prodej produktů ÖMV,  
komplexní služby  
autoservisu

Šestka	ZVÍŘE SE VZÁCNOU KOŽEŠINOU	1. DÍL TAJENKY	SLOVEN. SPOJKA	PRAŽSKÝ KNIHKUPEC	ČÍSLO (CIZÍ ZKRATKA)	PRODAVAČ TISKU	NAČELNÍK KOZÁKŮ	Šestka	MILEK	PREZENT	STAROŘÍM. PENÍZ	VÝHRADNÍ POZICE	Šestka	3. DÍL TAJENKY	POKLADNA
ČIŠKA								MUŽSKÉ JMÉNO					INICIÁLY REŽISÉRA KACHYNI		
SNÍŽIT MNOŽSTVÍ								DRUH STRÁVY SLOVAN. PÍSMENO					RUSKÝ SOUHLAS SLITINA FE+AL		
HLODAVEC					VOJENSKÁ HODNOST RUSKY KRK						SÍŇ RECKÉHO CHRÁMU KOUT				
PRACÍ PRÁŠEK				SLOVEN. ÚZEMÍ ZUBNÍ PASTA						ČESKÝ FILM TVRDNOUT					
UDÁNÍ NÁPĚVU			CHOULOST. MÍSTO AKVARIJNÍ RYBKA						OPIS KULI						KONEC (EXPRES.)
Šestka	OCHRÁNCE STOLNÍ HRY							BÝV. ČS. TENISTKA DRUH VOJÁKA							
VÝSTRÍH							MUŽ Z KOPCŮ CHEM. PRVEK						NAZEV HLÁSKY LIDO		
KDESI (BÁS.)						PĚCHOVAT DRAVÁ RYBA						SPZ OKR. PŘÍBRAM CIZÍ ŽEN JMÉNO			
MĚŘIDLO					BREČET SKLADBA PRO 9 NÁSTROJŮ						CHUŤ DAVORANA				
DOMÁCKY IZABELA				CYRANO KOPAT						ZÁBRANA PŘÍJEMNĚ					CIZÍ MUŽ. JMÉNO
ODMÍTNUTÍ			ČESKÉ MĚSTO TUREK						CHOŤ ARABSKÝ VLÁDCE						
RYBKA								PRACOVNÍ NÁSTROJ ŠELMA					INICIÁLY UHDEHO NĚSTI OVOCE		
Šestka	TRN PĚČIVO							KORNOUT- NICE KOTRMELEC					PŘEDLOŽKA HROMADIT		
KOUMAT						STŘELNÁ ZBRANĚ BÝV. ZN. OBUVI					ZVUK (KNIŽ.) OBJEDNANÉ OVACE				
NEJVYŠŠÍ MNICH					CHŮVA CITOSL. NABÍDKY					RÁZOVITÝ ODĚV ZKR. DUTÉ MÍRY					CIZOKRAJ. ZVÍŘE
ŘÍČNÍ RYBA				ZNAČKA PRO TÓN NÁTĚR					VÍSKAT SEVER. PAROHÁČ						
SNÍŽENÝ TÓN			POLSKÝ FOTBALISTA VÁHAVÝ SOUHLAS					SLABÁ STRÁNKA UKAZOVACÍ ZAJMENO							
SÁLY PRO FILMY					2. DÍL TAJENKY					TYRAN					
NÁPOVĚDA: ALIT, NAOS		ZN. NAŠICH LETADEL			ZÁVAZEK					RENES. ŠTÍT					

Křížovku připravuje kroužek PODSKALÁCI.

Uživatel: Křto mš beausse' rombi zj. snio' pčto 'le usaug' scumje jinof.

**brzy v novém**

**Restaurace McDonald's™ Evropská S NOVOU ZAHŘÁDKOU**  
 Evropská (u Divoké Šárky)  
 161 00 Praha 6

Připravujeme pro vás novou zahrádku s více místy k sezení.

**2x Big Mac™ jen za 80 Kč!**  
 Nabídka platí při předložení tohoto kuponu pouze v restauraci McDonald's Evropská od 1. 3. do 30. 4. 2006.




**Chcete peníze?**

Provident vám půjčí peníze, když potřebujete a na co chcete.

**PROVIDENT**  
**844 555 555**

Půjčujeme rádi, půjčujeme s úsměvem!

**bydlite.cz**  
 Největší realitní kancelář v ČR

Jan Rajský  
 tel.: 724 657 004

**Prodáváte nebo pronajímáte byt ?  
 Potřebujete rychle peníze?  
 VOLEJTE ZDARMA: 800 900 990**

**přímý výkup = peníze rychle... a na ruku!**

[www.bydlite.cz](http://www.bydlite.cz) 800 900 990

**PODBABA**  
 Praha 6

**NOVÁ ETAPA  
 NOVÉ MOŽNOSTI**

- dispozice od 34 m<sup>2</sup> do 161 m<sup>2</sup>
- cena bytů od 1.652.000,- Kč
- atraktivní rezidenční lokalita
- vynikající dopravní dostupnost
- byty z I. etapy ihned k nastěhování
- informační kancelář přímo na stavbě
- přijďte si prohlédnout **vzorový byt**

**WWW.PODBABA.CZ**  
**+420 224 217 225**

**LEXXUS** NEW HOME CENTER  
**ICKM** PODBABA  
**Hyposervis** WWW.HYPOSERVIS.CZ



## Denní stacionář pro seniory

Denní stacionář v Šolínově ulici poblíž Vítězného náměstí je zde pro všechny, kdo se cítí doma osaměle, hledají nové přátele nebo potřebují pomoc při běžných denních úkonech.

Ve velice příjemném domácím prostředí se klienti mohou podle chuti a zájmů zapojit do různých programů, např: rehabilitačního cvičení, tréninku paměti, výtvarné a tvořivé činnosti, zlepšování jemné motoriky, přednášek, promítání filmů, četby, společně-

ho stolování, vaření a pečení pro radost, canisterapie (léčba psí láskou), oslav, výletů.

Každý se může zapojit podle svých schopností, kdokoliv také může přijít s novým nápadem.

Pro více informací a domluvu na osobní návštěvě volejte Lucii Dlouhé a Martině Staniczkové na tel. 604 232 163 nebo 224 311 364 (ústředna). Těšíme se na Vás!

Tereza Cimburková



**Projekt „Rozvoj lidských zdrojů – osvěta a poradenství - se zaměřením na oblast hl. města Prahy“**

### Poskytujeme:

- Bezplatné sociální a právní poradenství v oblasti trhu práce a zaměstnanosti (u nás v poradenském centru po-st: 9 – 12, 13 – 15 hod.)
- Řešení případové agendy, právní pomoc
- Specializovaný trénink pro osoby se záznamem v rejstříku trestů (od dubna 2006)
- Osvětové semináře a kurzy v předvýstupních odděleních věznic a v nevládních organizacích v regionu (od dubna 2006)
- Mentorská činnost – individuální přímá práce mentorů s klienty (od června 2006)

**Pro koho:** lidem, kteří mají trvalý pobyt či se dlouhodobě zdržují nebo pracují v Praze a jsou znevýhodněni na trhu práce: propuštění vězni, lidé bez domova, osoby předčasně opouštějící školu, dlouhodobě nezaměstnaní, lidé ohrožení diskriminací na základě příslušnosti k etnické menšině, na bázi pohlaví, sociálního postavení, zdravotního hendikepu, atd.), též státní instituce i nestátní organizace poskytující pomoc těmto lidem.

**Kdo:** Český helsinský výbor, Ostrovského 253/3, Ženské domovy, 150 00 Praha 5, č. dveří 228 (metro B, stanice Anděl, výstup směr Ženské domovy), [www.helcom.cz](http://www.helcom.cz), [rlz@helcom.cz](mailto:rlz@helcom.cz)

**Kontaktní osoby:** Mgr. Jitka Hrušková, sociální pracovnice, [jitka.hruskova@helcom.cz](mailto:jitka.hruskova@helcom.cz), tel.: 296 526 445  
Mgr. Miroslav Krutina, vedoucí projektu, [miroslav.krutina@helcom.cz](mailto:miroslav.krutina@helcom.cz), tel.: 257 003 500

## Březen měsíc internetu 2006 aneb Na úřad přes internet

Již 9. rokem není březen měsícem knihy, ale internetu. „Zásluhu“ na tom má sdružení Březen ([www.brezen.cz](http://www.brezen.cz)), které za projektem Března měsíce internetu stojí. Tématem letošního ročníku BMI je e-government. Do češtiny volně přeloženo je to dostupnost úřadů a vládních institucí přes internet.

Městská knihovna připravila akce, které otevírají účastníkům nové možnosti využívání internetu a přinášejí také zábavu. Na školeních s názvem „Připojte se na úřad“ se veřejnost dozví, co nabízejí stránky státní správy a jak je využít v běžném životě. Další školení „Databáze aneb Jak na ně“ bu-

dou zaměřena na vyhledávání informací v databázích zdarma dostupných z Městské knihovny. Vědět, co píše třeba New York Times Magazine se hodí.

V současné době jsou pro čtenáře MKP přístupné tyto databáze: Proquest5000 (záznamy a většinou i plné texty z více než 7.200 časopisů různých oborů), univerzální česká encyklopedie Coto.je, The Oxford Reference Online Premium (elektronické verze více než 100 publikací z nakladatelství Oxford University Press) a tři specializované databáze z oblasti hudby, výtvarného umění a filmu (Grove Music Online, Grove Art Online a Film Indexes Online).

### Co pro Vás připravily knihovny na Praze 6:

#### 1. 3. – 31. 3. Do Zoo po internetu

Víte jak na internet? Zkuste si to v dětské soutěži. Dvacet vylosovaných autorů/autorek správných odpovědí z celé Prahy získá odměnu od Zoo Praha. Pobočka Břevnov, Bělohorská 56 a pobočka Petřiny, Mahulenina 31.

#### 20. 3. od 11 – 15 hod. Seznámení s internetem

Počet účastníků je limitován 20 místy, je nutné se objednat na tel. 233 355 147. Pobočka Břevnov, Bělohorská 56.

#### 13. 3. od 9 – 14 hod. Seznámení s internetem

Objednávky na tel. knihovny 235 358 670. Pobočka Petřiny, Mahulenina 31. Více informací na [www.mlp.cz/bmi.php](http://www.mlp.cz/bmi.php) nebo v městských knihovnách.

Vstup zdarma.

## Výlety se Šestkou

### Za vzácnými sochami, lidovou kulturou a do přírody

Dne 11. března uskutečneme výlet do stálé expozice zachovaných vzácných soch v Lapidáriu Národního muzea, které je na Výstavišti. Sejdeme se v 9.30 hodin na zastávce Hradčanská, (nástupní ostrůvek linek čís. 1, 15, 25 a 26) a dojedeme na Strossmayerovo náměstí, odkud je to už jen kousek. Podle časových možností si prohlédneme všech osm výstavních prostor a 415 exponátů z 11. až 19. století. Zpět se vydáme Stromovkou.

18. března se sejdeme na zastávce Hradčanská tram. linky čís. 20 v 9.30 hodin. Zamíříme do národopisné expozice Muzaion umístěné v letohrádku Kinských. Zpět se můžeme vydat přes Kinského zahradu a Petřínské sady na Pohořelec.

V sobotu dne 1. dubna se po letech znovu podíváme na Medník, a nebudeme to aprílový žertík. Sejdeme se v 7.15 hodin na zastávce tramvaje číslo 26. Osobním odjedeme v 8.39 hodin z Prahy–hlavního nádraží. Je to vlak, který jede jen v sobotu a v neděli. Pojedeme do stanice Kamenný Přívoz. Pěší cesta bude dlouhá asi 12 km s jedním ostrým stoupáním. Malínský, tel.: 233 359 889

### ZUBNÍ ORDINACE

v domově důchodců Šolínova 513/3 nabízí volnou kapacitu ošetření.

**Bezbariérový přístup!**  
Tel.: 233 323 048, Po, Út, Čt.

### Zdravotní sestry na lůžkové oddělení a na oddělení intenzivní péče přijme Nemocnice Milosrdných sester

sv. Karla Boromejského,  
Vlašská 36, Praha 1  
Možnost ubytování.

Kontakt: tel. 257 197 160, 605 292 930, [trpisovska@nmskb.cz](mailto:trpisovska@nmskb.cz)

**Anděl City**  
**KANCELÁŘSKÉ PROSTORY**  
**PRODEJ do osobního vlastnictví**

Anděl City, Praha 5

Výměra prostor od 64 m<sup>2</sup> do 1100 m<sup>2</sup>  
 v ceně od 1.700,- Euro/m<sup>2</sup>



**UBM** BOHEMIA  
 UBM Bohemia s.r.o., Radlická 1c, 150 00 Praha 5, tel.: +420 251 013 234-7, +420 724 071 328,  
 fax: +420 251 013 210, 257 320 828, e-mail: andelcity@ubm.cz, www.andelcity.com  
 infolinka: 731 100 101

**Projekt Inspirace pro rovné šance**




ESF - rovné příležitosti pro všechny



**Zveme Vás na 3. akci v rámci projektu Inspirace pro rovné šance**

*Tento projekt je spolufinancován Evropským sociálním fondem a státním rozpočtem České republiky.*

**Kdy?**  
 V pondělí 27. března 2006 v 17.30 hod. pořádáme dotazníkové šetření a skupinovou diskusi na téma Rovné příležitosti žen po mateřské dovolené na trhu práce - očekávání a realita. Zveme již pracující ženy, které mají pozitivní i negativní zkušenosti s hledáním zaměstnání a profesního uplatnění po mateřské nebo rodičovské dovolené!

**Kde?**  
 V Centru inspirace a tvořivosti, Charlese de Gaulla 18, suterén MŠ, Praha 6 – Bubeneč (stanice metra A – Dejvická)  
 Více informací a tel. objednání na 774 707 700 a 774 707 744.

*Pořadatel: Občanská inspirace*  
 Kučerova 14/768, 198 00 Praha 9  
 Tel.: 774707700, 774707744, e-mail – inspirace@ecn.cz  
 www.obcanskainspirace.ecn.cz

Potřebujete opravit Váš dům a nemáte dostatek finančních prostředků?  
 Nabídněte nám Váš **PŮDNÍ PROSTOR** a rekonstrukci provedeme **ZDARMA..**



**Půdní byty Ondřej**  
 Kabešikova 21, 130 00 Praha 3  
 Telefon: +420 232 312 888  
 Mobil: +420 602 71 80 80

ondrej@grazskopudy.cz • www.grazskopudy.cz

**ŽALUZIE – Fa STÍN**  
**Výroba a montáž žaluzií:**

- horizontální hliníkové
- vertikální látkové
- ISSO na plastová a euro okna
- čalounění dveří
- předokení rolety
- plastové shmovací dveře
- sítě proti hmyzu

**Tel.: 235321603, 603305211**  
**Sleva na montáže 20%**

**auto Podbabská**  
 družstvo

**Zajed'te si do „Podbabský“  
 ať víte, do čeho jdete  
 a zjistěte, čím odjedete!**





Pod Paťankou 1, 160 00 Praha 6, tel.: 224 316 296  
**www.autopodbaba.cz**

## Hokejoví dorostenci Hvězdy míří do extraligy

Zatímco v únoru byli hokejoví fanoušci přilepeni k obrazovkám a prožívali boje české reprezentace o medaile na olympiádě, rušno bylo i na ledě ve vokovické hale HC Hvězda.

Dorosteneckému družstvu se v 1. lize podařilo probojovat na 1. místo a v tuto chvíli již mají zajištěnou účast v kvalifikaci o nejvyšší soutěž – extraligu. To je poprvé za posledních pět let. Do konce základní skupiny jim zbývají čtyři kola. „Dorostenci jsou letos nejúspěšnějším družstvem oddílu a mají velké šance se do extraligy dostat,“ říká generální manažer klubu Petr Brdička. Úspěchy přičítá i trenérskému umění Václava Honce, bývalého hráče Sparty. V první lize se na 5. místě pohybuje také družstvo juniorů. „Junioři na tom mohli být lépe, ale

byli oslabeni. Řadu z nich jsme využili v mužském týmu, kde bylo letos hodně zraněných,“ vysvětluje Brdička. Mužům se v letošní sezoně daří podstatně méně. Do play-off se neprobodovali a hrají ve skupině o záchranu mezi 9. a 12. místem. „V tabulce jsou devátí, je jisté, že účast v příštím ročníku není ohrožena,“ říká manažer. Družstva starších i mladších žáků, složená zejména z žáků hokejových tříd školy Na Dlouhém lánu, hrají nejvyšší soutěže se střídavými úspěchy. „Tady nejsou smyslem jen výsledky, ale zlepšení herních dovedností a celková příprava,“ dodává Brdička.

Juniorů i dorostence mohou diváci přijít podpořit každý pátek od 17.30 hod. nebo v neděli od 11 hod. Divácky atraktivní bude také mládežnický tur-



Dorostenecké družstvo HC Hvězda Praha vede první ligu a bojuje o postup výše.

naj Challenger Cup od 31. 3. do 2. 4., kterého se každoročně účastní družstva Švédska, Finska, Ruska a různé pražské týmy.

Až do konce dubna se koná každý víkend veřejné bruslení. Jednou týdně v úterý dopoledne je také ledová plocha otevřena zdarma pro seniory.

## Zimní maratón prověřil výdrž cyklistů

Zimní maratón na horských kolech, který odstartoval v půli února z Dejvic, byl hlavně zkouškou silné vůle. Ze všech čtyř ročníků, které se zatím jely, byl letošní ten nejnáročnější. Na tom se shodli nejen závodníci, ale i pořadatelé. Led a bláto, které se na trati střídaly, změnilo místy závod takřka v boj o přežití.

Přesto pořadatelé trasu dnes již známého závodu nezkrátili a závodníci absolvovali celých 38 kilometrů. Na start se postavilo 142 cyklistů a dokonce i sedm žen, z toho pět jich dojelo až do cíle. S číslem jedna tradičně startoval Jiří Chyba z Prahy 6, vítěz všech předchozích ročníků. Letos bohužel

své prvenství neobhájil. Zůstal o pět minut za vítězem Miroslavem Vackem z Rumburka, který byl nováčkem závodu, a Tomášem Kozákem z Plzně. Ten se potřeptání za sebou umístil na stupních vítězů. Vacek i v náročných podmínkách zvládl trať za hodinu čtyřicet minut, tedy ve stejném čase jako vloni Jiří Chyba.

Absolutně nejtěžším úsekem byl sjezd na Zlatnici, krátce po startu. „Vypadalo to jako ledová hora, naštěstí jsme se obešli bez úrazů,“ řekl velitel závodu Pavel Landa. Stejný kopec pak závodníci vyjžděli opačným směrem, když dojížděli do cíle. „Místy jsem si na trati připadal jako Pljuš-



čenko,“ komentoval závod jeden z účastníků. Na rozdíl od vítězů totiž neměl speciální pláště, které na ledu lépe drží. „Je příjemné ze sebe občas vyždímat víc, než si člověk myslí, že dokáže,“ dodal v cíli jeho kolega, zabláčený od hlavy k patě. Po dojezdu byla pro závodníky připravena teplá polévka i cisterny s vodou na umývání kol. Ceny těm nejlepším předal radní Jan Holický, protože městská část nad závodem drží záštitu.

Dalším cyklistickým závodem, který Pavel Landa v Dejvicích pořádá, je Malá padesátka pro děti. Její druhý ročník se pojede 20. května opět z areálu menzy ČVUT v Bechyňově ulici.

Foto: Roman Kelbich



# Kulturní programy

## Divadla



### DEJVICKÉ DIVADLO

Zelená 15a, Praha 6  
Pokladna a rezervace vstupenek:  
tel. 233 332 430,  
rezervace@dejvickedivadlo.cz.  
E-mail:  
dejvickedivadlo@dejvickedivadlo.cz  
Internet: www.dejvickedivadlo.cz  
Začátky představení v 19.30 hod.,  
není-li uvedeno jinak.

10. 3. Pavel Nilin  
Poprvé vdaná

12. 3. T. Williams  
Tramvaj do stanice Touha  
13. 3. O. Muchinová  
Letí  
Soubor LETÍ  
15. 3. Petr Zelenka  
Příběhy obyčejného šílenství  
18. 3. Petr Zelenka  
Teremin  
19. 3. Petr Zelenka  
Teremin  
21. 3. W. A. Mozart – E. Schikaneder  
Kouzelná flétna

23. 3. Petr Zelenka  
Příběhy obyčejného šílenství  
26. 3. I. A. Gončarov  
Oblomov  
27. 3. P. Zelenka  
Příběhy obyčejného šílenství  
29. 3. W. A. Mozart – E. Schikaneder  
Kouzelná flétna  
30. 3. I.B.S. / KFT  
Love Story  
31. 3. K. F. Tománek  
KFT/sendviče reality@

## SEMAFOR

DIVADLO SEMAFOR v sále Globus  
Dejvická 27, Praha 6  
www.semafor.cz,  
Předprodej vstupenek  
tel.: 233 901 390,  
e-mail: vstupenky@semafor.cz  
Začátky představení v 19 hod.

9. 3. Začalo to akordem  
10. 3. ...nikoho nezabije  
11. 3. Sex + sex = 12, v 16 hod.  
13. 3. Všechnopárty  
14. 3. Jako když tiskne  
16. 3. Hosté doma – rádio Olympiac  
17. 3. Pension Rosamunda  
18. 3. Jako když tiskne, v 16 hod.  
20. 3. Všechnopárty  
21. 3. Začalo to akordem  
22. 3. ...nikoho nezabije  
23. 3. Patero důvodů pro voo doo  
24. 3. Kamarádi trochu jinak  
– Karel Vágner  
25. 3. Patero důvodů pro voo doo  
– v 16 hod.  
26. 3. Piano revue  
– Studio Lasica & Satinský  
27. 3. Piano revue  
– Studio Lasica & Satinský  
28. 3. Všechnopárty  
30. 3. Jako když tiskne  
31. 3. Z. Stírská & Gospel Time Party

## Kulturní centra



### KAŠTAN – UNIJAZZ

Bělohorská 150, Praha 6,  
tel.: 233 353 020  
E-mail: kastan@kastan.cz,  
internet: www.kastan.cz

#### Free Tibet

S okupací máme vlastní zkušenosti,  
i proto se připojujeme k celosvětové  
akci Vlajka pro Tibet.

8. 3. ve 20 hod.

Kundun, filmový večer

9. 3. ve 20 hod

Václav Kořínek – bubny, zpěv, vodní  
viola a jiné experimentální nástroje.

10. 3. ve 20 hod.

Už jsme doma – koncert pro Tibet.

11. 3. v 18 hod.

Tibet, dalajlama, poselství

Hodinový dokument o osudu Tibetu,  
o dalajlamovi a jeho vztahu k Čechám.

11. 3. v 15 hod.

Jarní čvachtanice. Jarní říkačky,  
zpívánky, velikonoční tradice.

14. 3. ve 20 hod

Ženitba, Divadlo na baterky

15. 3. ve 20 hod.

Tvůrci českého animovaného filmu:

Jiří Bárta - Klub odložených, Krysař.

16. 3. ve 20 hod.

Hm... první jarní koncert.

17. 3. ve 20 hod.

Benedikta, koncert lidových písní

18. 3. v 15 hod.

Mach a Šebestová k tabuli

20. 3. ve 20 hod.

Monology vagíny

Představení autorky Eve Ensler.

21. 3. ve 20 hod.

Katapoud: Učíme člověka, divadlo

22. 3. ve 20 hod.

Milujte svého zabijáka – filmový večer

23. 3. ve 20 hod.

Kal Y Kanto

24. 3. ve 20 hod.

Richter band + Hasta Luego

25. 3. v 15 hod.

Aladin – loutková pohádka

25. 3. ve 20 hod.

Jamison Young a Ondřej Smejkal

27. 3. ve 20 hod.

Mávnutí nad motýlím křídlem

28. 3. ve 20 hod.

Osobnosti české a slovenské hudební  
scény: Dežo Ursini

29. 3. ve 20 hod.

Tvůrci českého animovaného filmu:

Václav Mergl - Laokoon, Krabi, Ho-

munkulus, Mikrob, Sestřeničky.

30. 3. ve 20 hod.

Původní Bureš + Pepa Lábus a spol.

31. 3. ve 20 hod.

Zlatý voči + Chlapecké zboží

### KLUB DELTA

Vlastina 887, 161 00 Praha 6  
E-mail: delta@noise.cz,  
tel.: 233 312 443

KONCERTY – začátky ve 20 hod.

9. 3.

HASIACÍ PRÍSTROJ + host (SK)

Jedna z nejstarších hrajících punko-  
vých kapel na Slovensku.

10. 3.

LYKKE TIL + COLOSAL

Veselá a taneční poprocková kapela.

11. 3. v 17 hod.

TĚCHANOV NA DELTĚ

Kapely První Hoře, Tři akordy a další.

16. 3.

COCA

Výborná rocková kapela.

23. 3.

PROKOP - ANDRŠT - HRUBÝ

UNPLUGGED

Rocker, bluesman, politik i moderátor  
se svými kolegy.

24. 3.

MOBERG ENSEMBLE

Vokální smíšený sbor Laurychova di-  
vadla, podepřený rytmem etnických

bubnů, houslemi, piánem a syntezátory.

30. 3.

IVO JAHIELKA

alias zpívající právník v pořadu Po-  
jízdna soudírna.

31. 3.

SPS

Úspěšná generace českého punku.

FILMOVÁ PŘEDSTAVENÍ

začátky v 19 hod.

12. – 14. 3.

Restart - s anglickými titulky!

O milostných problémech generace,  
která končí s diskotékami..

19. – 21. 3.

Letopisy Narnie: lev, čarodějnice

a skříň

Pohádkový příběh pro děti a dospělé.

26. – 28. 3.

Elizabethtown

Romance s Orlando Bloomem.

## Kino



### OŘECHOVKA

Na Ořechovce 250/30b, Praha 6,  
tel.: 233 343 839  
e-mail: kinoorechovka@seznam.cz  
www.365dni/kino/orechovka

9. – 15. 3. v 17.30 a ve 20 hod.

Fimfárum 2

Čtyři zbrusu nové pohádky J. Wericha.

16. – 19. 3. v 17.30 a ve 20 hod.

Saw II.

20. – 22. 3. v 17.30 a ve 20 hod.

Žít po svém

Drama o ztrátě a nalezení smyslu života.

23. – 26. 3. v 17.30 a ve 20 hod.

Darwinova noční

Dokumentární film režiséra H. Saupera.

27. – 29. 3. v 17.30 a ve 20 hod.

Hra s nevěrou

Kriminální thriller.

30. – 2. 4. v 17.30 a ve 20 hod.

Erasmus 2

Svěží romantická komedie.

# Servis a oznámení



Dejvická 38, Praha 6  
Tel.: 224 316 784 (pokladna)  
www.spejbl-hurvinek.cz

9. – 10. 3. v 10 hod.

**Mlsný Hurvíněk**

11. – 12. 3. ve 14 a v 16.30 hod.

**Mlsný Hurvíněk**

14. – 15. 3. v 10 hod.

**Mlsný Hurvíněk**

16. – 17. 3. v 10 hod.

**Hurvínkův popletený víkend**

18. – 19. 3. ve 14 a v 16.30 hod.

**Hurvínkův popletený víkend**

21. – 22. 3. v 10 hod.

**Hurvínkův popletený víkend**

23. – 24. 3. v 10 hod.

**Hurvínkova cesta do Tramtárie**

25. – 26. 3. ve 14 a v 16.30 hod.

**Hurvínkova cesta do Tramtárie**

28. – 29. 3. v 10 hod.

**Hurvínkova cesta do Tramtárie**

30. – 31. 3. v 10 hod.

**Hurvíněk už zase zlobí**

**Pro dospělé:**

29. 3. v 19 hod.

**Spejblovy smysluplné nesmysly**

• představení pro sluchově postižené

## GALERIE ANDERLE



OBECNĚ PROSPĚŠNÁ SPOLEČNOST  
PELLÉOVA VILA  
PELLÉOVA 10, PRAHA 6

Kabinet grafiky:

**Pocta Albínu Brunovskému**

Výstavní síň IN CAMERA:

**Pavel Piekár – grafika**

Nové exponáty ve stálé expozici!

**Klub Suterén**

Centrum komunitních aktivit o.s.  
Prev-Centrum

Meziškolská 1120/2, Praha 6,  
tel.: 242 498 334, 777 161 133,  
cka@kmen.info, www.kmen.info

Denně 9 – 18 hod.

**Mladí lidé a kouření** – prezentace  
činnosti studentského klubu ŠOK

29. 3. v 19 hod. filmový večer

**Špatná výchova**

Scénář a režie: Pedro Almodóvar.

Městská část Praha 6 pořádá

22. a 23. dubna 2006

## JARNÍ BUBENEČSKÉ TRHY

v Praze 6 – Krupkovo náměstí

Nabízíme možnost zástupcům uměleckých cechů a řemesel  
ve vlastních stáncích prodávat a předvádět výrobu svých produktů.

Zájemci, kteří splňují podmínku starého dobového sortimentu,  
se mohou přihlásit na:

**ÚMČ Praha 6 – paní Fuchsová, tel. 220 189 137.**

## Dům dětí a mládeže U Boroviček pořádá

### 11. 3. REGENERACE S JÓGOU 10 – 12 HOD.

S sebou podložku, ručník a cvičební úbor. Vstup 50 Kč.

### 7. 4. JARNÍ TURNAJ PRO DĚTI A MLÁDEŽ – STOLNÍ TENIS, ŠIPKY, STOLNÍ FOTBAL.

Prezentace v 15 hod. Startovné 10 korun.



Katka Černá ve spolupráci s dalšími cvičitelkami  
pod záštitou MČ Prahy 6 za podpory ZŠ Petřiny-Jih  
pořádá pro všechny děti ve věku 6-15 let z Prahy 6

## Amatérskou soutěž v aerobiku jednotlivců

Soutěží se ve 4 věkových kategoriích, děti cvičí pod vedením instruktora  
a porota hodnotí techniku, kondici, schopnost zachytit choreografii a celkový  
dojem. Ze základních kol postoupí 15 – 20 nejlepších závodníků do finále.  
Na nejlepších 5 čekají diplomy, medaile a ceny.

**Kdy:** 22. dubna

**Kde:** Sportovní hala ZŠ Petřiny-jih, Šantrochova ul.

**Kategorie:** 2 – 3. třída ZŠ, 4. – 5. třída ZŠ, 6. – 7. třída ZŠ, 8. – 9. třída ZŠ  
tatínkové, maminky a kamarádi starší 18 let

**Termín pro přihlášení:** do 2. dubna na adrese petrinsky.pohar@centrum.cz

**Informace:** Katka Černá, 604 420 431 nebo katkacerna@quick.cz

## Umělecká škola Ch. Masarykové pořádá koncert učitelských osobností

Slavnostní koncert se bude konat dne 27. března v 19 hodin v Tereziánském  
sále Břevnovského kláštera. Na koncertě vystoupí přední učitelské osobnosti  
Základní umělecké školy, např. Zdeněk Šedivý, první trumpetista České filhar-  
monie a profesor Státní konzervatoře v Praze, houslista Pavel Prantl, šéf  
Filharmonického orchestru a čestný profesor universit v Bruselu a Paříži, kla-  
víristka Jana Macharáčková, profesorka Státní konzervatoře v Praze, a její  
manžel skladatel Hanuš Bartoň, a na závěr programu kytarista Miloslav Klaus  
spolu s legendou jazzových hudebníků - perkusionistou Vladimírem Žižkou -  
a s vynikajícím jazzovým kontrabasistou Petrem Dvorským.

Koncert bude uvádět význačný český muzikolog Dr. Jiří Pilka, dlouholetý  
spolupracovník školy.



Zimní Stadion  
**HC HVĚZDA PRAHA**  
Na rozdíl 1, Vokovice

### VEŘEJNÉ BRUSLENÍ:

neděle	12. 3.	17 – 19 hod.
sobota	18. 3.	18 – 20 hod.
neděle	19. 3.	17 – 19 hod.
sobota	25. 3.	18 – 20 hod.
neděle	26. 3.	17 – 19 hod.
neděle	2. 4.	17 – 19 hod.
sobota	8. 4.	17 – 19 hod.
neděle	9. 4.	17 – 19 hod.

jednotné vstupné 40 Kč.

### BRUSLENÍ PRO SENIORY:

každé úterý 8:30 – 9:45, zdarma

Kontakty: vrátnice, tel. 235 352 759

**WWW.HOKEJHVEZDA.CZ**

## 5. Reprezentační ples občanského sdružení Prosaz

*Tradiční ples je určený  
zdravotně postiženým osobám  
a jejich přátelům.*

**Koná se dne 11. 3. od 19.30 hod  
v prostorách Hotelu Praha,  
Sušická 20, Praha 6.**

V letošním roce se moderování  
plesu ujme paní Pavlína Wolfová  
ve spolupráci s panem Zdeňkem  
Podhorským. V rámci programu  
vystoupí pěvecké hvězdy  
Daniel Hůlka a Sámer Issa.

### Předprodej vstupenek:

občanské sdružení Prosaz,  
Kodymova 2526, 158 00 Praha 13  
tel./fax: 251 614 469,  
mobil: 777 701 805



**Josef Fiala: Anděl světla**  
Výstava kovových soch

## Hotel Diplomat\*\*\*\* přijme pomocnou sílu na mytí černého nádobí.

V případě zájmu se dostavte na  
personální vrátnici hotelu,  
Evropská 15, Praha 6 a kontaktujte  
kuchyňskou hospodyní!

SIMPLY CLEVER



**Extra nabídka pro Vás!**

**Zlevnili jsme skladové vozy Škoda Fabia a Škoda Fabia Combi**

Výběr z naší nabídky (k 1. 3. 2006):

- **Fabia Classic 1.2/40kW**, Stříbrná Diam. metalíza, **akční cena 242.000 Kč**, (ceniková cena 273.000 Kč)
- **Fabia Classic 1.2/47kW**, Stříbrná Diam. metalíza, dálkové centrální zamykání, **akční cena 264.000 Kč**, (ceniková cena 296.750 Kč)
- **Fabia Combi Classic 1.2/40kW**, Červená Corrida, **akční cena 249.000 Kč**, (ceniková cena 279.499 Kč)
- **Fabia Combi Classic 1.2/47kW**, Stříbrná Diam. metalíza, **akční cena 269.900 Kč**, (ceniková cena 303.000 Kč)
- **Fabia Combi Ambiente 1.2/47kW**, Modrá metalíza, dálkové centrální zamykání pro Ambiente, **akční cena 294.000 Kč**, (ceniková cena 331.500 Kč)

**Aktuální nabídku naleznete na [www.klokočka.cz](http://www.klokočka.cz).**  
Slevy platí do 31. 3. 2006 nebo do vyčerpání zásob. Změny vyhrazeny.

Borského 876, Praha 5 - Barrandov  
tel. 251 005 112-115, 111  
po-pá 7:30-19:30, so 8:00-15:00  
Makovského 1330, Praha 6 - Řepy  
tel. 235 312 023  
po-pá 8:00-18:00, so 9:00-15:00  
Karlovarská 660, Praha 6 - Řepy  
tel. 222 197 231-234, 111  
po-pá 7:30-19:30, so 8:00-16:00

Váš prodejce vozů Škoda:

**Klokočka Autosalon**

[www.klokočka.cz](http://www.klokočka.cz)

**REGNO s.r.o.**  
Trojanova 335, Slaný

Výroba a montáž plastových oken a dveří

tel.: 312 520 830  
fax: 312 520 831  
e-mail: info@regno.cz  
www.regno.cz

**Obchodní zastoupení v Kladně: tel: 312 666 660  
fax: 312 666 172  
e-mail: kladno@regno.cz**

**Velké zimní slevy**  
Okna od profesionálů

Pro vás již 13 let na trhu

Internetový obchod se stavebním materiálem



**Levné stavebniny**

[www.levnestavebniny.cz](http://www.levnestavebniny.cz)

603 108 913, 737 274 133, 224 325 223

**ZAPLATÍME VAŠI HYPOTÉKU!**



**NECHTE SE ZHYPOTÉKOVAT. S NÁMI!**

**UŠETŘETE S NÁMI NYNÍ AŽ 75 000 Kč!**

- A navíc první splátka jen 10 % u všech bytů
- Akce platí do 31. 3. 2006

**[www.ipbreal.cz](http://www.ipbreal.cz)**  
**221 416 311**

Prodejní centrum:  
Anglická 26, Praha 2 - Vinohrady

**S NÁMI JSTE DOMA**




NAD BERÁNKEM, ŘEPA

Příklad bytu 2+kk.

**IPB REAL**  
MEMBER OF ORCO PROPERTY GROUP

## Dejvické má peníze a chystá Hamleta

Dejvické divadlo získalo grant magistrátu hlavního města. Pražští zastupitelé schválili divadlu čtyřletý grant ve výši 1,77 milionu na letošní rok, v příštím roce to bude 3,8 milionu a po pěti milionech v dalších dvou letech.

„Částka přesně kopíruje rozdíl mezi sumou, kterou divadlo žádalo od městské části a kolik mu zastupitelé Prahy 6 nakonec poskytli,“ sdělila nám ředitelka divadla Eva Měříčková. „Dejvické divadlo se minimálně na tři roky nemusí obávat existenčních potíží a může se soustředit na práci,“ dodává.

Podle předsedkyně správní rady Jany Blažičkové se potvrdilo, že změna statutu divadla z příspěvkové organizace na obecně prospěšnou společnost se ukázala jako správná. „Divadlo, jehož význam bezesporu přesahuje rámec Prahy 6 a nakonec i Prahy, nedostává příspěvek pouze od městské části, a to je správné,“ říká a dodává, že městská část dotuje v letošním roce divadlo částkou 11 a půl milionu ko-

run. Dejvické divadlo letos navíc získalo svého hlavního sponzora, který přispěje více než milionem korun.

Dejvické divadlo má za sebou velmi úspěšný podzim. „Hra Teremin, která měla premiéru na podzim, je nominována na cenu Alfreda Radoka za hru roku, Ivan Trojan v téže hře získal nominaci za nejlepší mužský herecký výkon a DD má nominaci jako divadlo roku,“ vypočítává Měříčková. Trojanův Teremin se bude ucházet i o divadelní cenu Thálie.

V dubnu divadlo chystá premiéru Shakespearova Hamleta v režii Miroslava Krobota a na podzim si na divadelních prknech odbude režijní premiéru jinak filmový režisér David Ondříček. „Rýsuje se nám i zajímavá spolupráce s moskevským divadlem MCHAT,“ říká ředitelka. Oleg Tabakov, režisér a umělecký šéf moskevského „tématru“ by rád pozval soubor z Dejvic na svou scénu. „Na oplátku pak oni vystoupí u nás,“ dodává Měříčková.



Herec Dejvického divadla Ivan Trojan je za roli ruského vědce Teremina ve stejnojmenné hře nominován na cenu Thálie i cenu Alfreda Radoka.

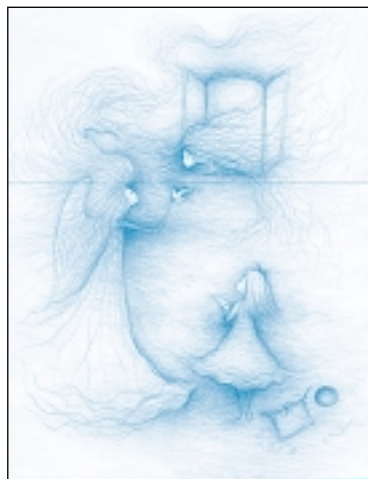
Foto: Hynek Glos

Stálou členkou souboru se od ledna stala herečka Martha Issová. Ta v některých rolích nahradila Tánu Vilhelmovou, která je se čtyřměsíčním synem Františkem na mateřské dovolené. Brzy bude „zaskakovat“ také za Zdeňku Volencovou-Žádníkovou, protože herečka čeká narození potomka letos v červnu.

## Radnice vystavuje Modré obrazy

V tzv. Galerii chodba, neboli v I. patře radnice, vystavuje do konce března své kresby Petra Kameníčková. Česká televize v současné době o této tělesně postižené výtvarnici natáčí televizní dokument. Výtěžek ze tří svých kreseb z výstavy, jejichž minimální cena je 250 korun, věnuje autorka Domovu sv. Rodiny. První obrázek se prodal již při vernisáži, kterou zahájil starosta Tomáš Chalupa.

Devěťadvacetiletá kreslířka Petra Kameníčková vystudovala střední výtvarnou školu Václava Hollar. V současné době pracuje jako telefonistka. Kreslí ve volném čase a když má chuť. „Musí na to být nálada, určité rozpoložení, jinak mi to nejde,“ říká autorka. Petra Kameníčková miluje veškeré odstíny modré, fialové a zelené. „Těnu k vodě. Když se můžu dívat na akvariální podmořský svět, je to pro mě



ta nejlepší relaxace,“ říká. Vzhledem k tomu, že je ve znamení raka, a ten miluje těž vodní svět, je pro ni toto znamení jako stvořené, tvrdí autorka. Záliba v malování jí pomáhá zvládat i zdravotní hendikep, který má od narození. Jejimi oblíbenými náměty jsou andělé nebo děti.

Všech 25 modrých obrázků, které Petra Kameníčková vystavuje na radnici, je možné také zakoupit. V případě zájmu se obraťte na vedoucí informační kanceláře paní Knyovou.



## Šestka

Noviny Městské části Praha 6

**VYDAVATEL:**

Jaroslav Bachora  
IČO: 16884884

**ADRESA KANCELÁŘE:**

Politických vězňů 10, 110 00 Praha 1  
Tel.: 603 522 544, 222 192 409  
E-mail: bachora@volny.cz

**REDAKCE:**

Kateřina Maršalová  
Tel.: 604 275 759  
E-mail: marsalova@t-email.cz

**INZERCE:**

Tel: 603 522 544  
E-mail: bachora@volny.cz

**DISTRIBUCE:**

Tel: 603 522 544, 222 192 409  
E-mail: bachora@volny.cz

**Nepodepsané texty jsou redakční.**

Registrováno odborem kultury  
Magistrátního úřadu pod. č. MÚ 1/91.



**Realitní kancelář Prahy 6**  
Československé armády 34/828  
160 00 PRAHA 6



Tel./fax: 233 326 248, 233 325 128  
E-mail: info@markus-rk.cz  
www.markus-rk.cz



**Jenč – Praha západ**  
Rodinný dům 2+1 s možností rozšíření. Garáž (roze-  
stavená), upravená zahrada, pozemek 415 m<sup>2</sup>. Všechny  
inženýrské sítě, klidná lokalita s dobrou dostupností  
do Prahy.  
Cena : 2,89 mil. Kč



**Suchdol – Praha 6**  
Rovinatý stavební pozemek čtvercového tvaru 1000 m<sup>2</sup>  
v Praze 6 - Suchdol. Inženýrské sítě v dosahu. Velmi  
dobrá dostupnost na metro Dejvická.  
Cena: 3 900,- Kč/m<sup>2</sup>



**Mníšek pod Brdy – Praha záp.**  
Pozemek o výměře 1719 m<sup>2</sup> v okrajové části města  
v blízkosti lesa vhodný pro výstavbu rodinného domu.  
V okolí rodinné domy, chaty, zahrady. Poslední poze-  
mek v této lokalitě.  
Cena: 850,-Kč/m<sup>2</sup>



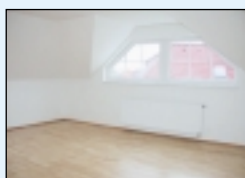
**Praha 4 - Hodkovičky**  
Vila v exkluzivní lokalitě na proslulém jižním po-  
zemku s garáží o celkové výměře 1768 m<sup>2</sup>. Sestává ze  
3 bytů a půdy vhodné k vestavbě dalšího bytu. Napo-  
jeno na všechny IS, ÚT – plyn, střecha po rek. Šance  
pro investory.  
Cena k jednání: 19 mil. Kč



**Únětice – Praha západ**  
Samostatně stojící podsklepený dům 6+2 s lodžii na  
pozemku 1587 m<sup>2</sup> u okraje Prahy 6. Garáž s kolnou,  
napojeno na vodovod, el., tel., kanalizaci, ústřední top-  
ení v kombinaci tuhá paliva/el. Technický stav odpo-  
ovídá stáří cca 30 let.  
Cena: 5,7 mil. Kč



**Bílá Hora – Praha 6**  
Samostatně stojící a dobře udržovaný dvougenerační  
rodinný dům. V přízemí a patře byt 2+1 s balkonem,  
ve sníženém přízemí samostatný pokoj, garáž, kotlina,  
sklep.  
Cena k jednání: 8,5 mil. Kč



Pronájem: **Praha západ - Hostivice**, nový dům 5+1  
s krbem, garáží a pozemkem 850 m<sup>2</sup>, několik balkonů,  
alarm, svítidla, záclony, 2 koupelny, užitná plocha:  
226 m<sup>2</sup>. Kvalitně vybavená kuchyně el.spotřebiči.  
Pronájem za: 30.000,- Kč/měsíc



Pronájem domu: **Praha 6 – Petřiny**, zařízení řadový  
dům, 4+1 se zahradou. Velký obývací pokoj se vstu-  
pem na zahradu, kuchyně, v patře 3 pokoje. Zimní za-  
hrada. Koupelna s rohovou vanou. 2x WC. Energie  
hradí nájemce. Půda.  
Pronájem za: 25.000,-Kč/měsíc



Pronájem: **Praha západ - Velké Přílepy**, řadový dům  
5+1 se saunou a garáží, zahradou 100 m<sup>2</sup>, užitná plo-  
cha: 170 m<sup>2</sup>. Kuchyně s barovým pultem a myčkou +  
2 koupelny. BUS na metro Dejvická.  
Cena: 19.000,- Kč/měsíc

## HLEDÁME PRO NAŠE KLIENTY V PRAZE A OKOLÍ k prodeji

- činžovní domy s volnými byty a nebytovými prostory ● nové i starší rodinné domy ●
- pozemky na stavbu rodinných domů ● byty všech velikostí ●
- do nájmu
- obchodní a kancelářské prostory ● výrobní, skladové a nebytové prostory ●
- rodinné domy a byty ●

Ivana Marxová  
Oddělení pronájmů

### VYBĚR Z AKTUÁLNÍ NABÍDKY BYTŮ K PRONÁJMU PRAHA 6

Byt	Místo	Zař.	m <sup>2</sup>	Nájem +	Popl.	Ulice
1+KK s garáží, novostavba	Petřiny	Část.	35	12.000,-	Energie	Na Okraji
2+1, 3.p. cihlový dům	Hanspaulka	Ne	50	9.500,-	Energie	Na Beránce
2+1 s balkonem v RD	Bílá Hora	Ne	55	12.000,-	Včetně	Nad Višňovkou
2+KK, 5.p. panelový dům	P4-Háje	Ne	45	10.000,-	Energie	Jažlovická
2+1, 6.p. panelový dům	Petřiny	Ne	52	10.000,-	Energie	Na Petřinách
2+1 v RD se zahradou	Vokovice	Část	70	11.000,-	Energie	Nad Trati
2+1 s lodžii, 1.p.cihlový dům	Petřiny	Ano	56	11.000,-	Energie	Zeyerova alej
2+1, 1.p. cihlový dům	Petřiny	Ano	55	11.000,-	3.500,-	Šumberova
2+1, podkrovní RD,	Bílá Hora	Ano	75	11.500,-	Energie	Doubravínova
2+1, podkrovní RD	Hanspaulka	Ano	75	12.500,-	3.000,-	Fetrovská
2+kk, po rek. cihlový dům	Vokovice	Ano	45	14.000,-		Evropská
Byt s výklenkem	Dolní Liboc	Lze	100	16.000,-	Energie	Radčina
3+1 + 2 lodžie - panel.dům	Vokovice	Ano	76	15.000,-	Včetně	Evropská
3+1 s vlastní zahradou	Horoměřice	Ne	100	12.000,-		J.K. Tyla
3+1 v RD s možn. garáže	Ruzyně	Část.	90	15.000,-	El.en.	Mladánc
3+1 + hala + 2 balkony	Dejvice	Ne	70,5	14.000,-	Energie	U Dejvic,rybníčku
3+1 + balkon, 2.p. cihl. dům	Bubeneč	Ano	94	15.500,-	Energie	Národní obrany
3+1 + prac. terasa, garáž	Střešovice	Ne	104	16.000,-	Energie	Myslbekova
4+1 s balkonem, 3.p. cihla	Bubeneč	Ne	110	19.000,-	Energie	Charles de Gaulle
4+kk, s terasou a garáží	Liboc	Ne	100	20.000,-	Energie	Pelikánova
4+1, cihl. dům v zahradě	Ořechovka	Část.	100	25.000,-	Energie	Cukrovaničká

### VYBĚR Z AKTUÁLNÍ NABÍDKY - BYTY K PRODEJI

3+1/BL, 76 m <sup>2</sup>	Praha 10-Bohdalec	Cihlový, OV	2.990.000,- Kč	Osnická	Klidná lokalita
2+kk/L, 49 m <sup>2</sup>	Praha 4 – Háje	Panel., Dr. vl.	1.490.000,- Kč	Pliczkova	Kousek od metra
Garsonka, 25 m <sup>2</sup>	Praha 6 – Dejvice	Cihlový, Dr. vl.	1.350.000,- Kč	Wuchterlova	Výhled do zeleně

### VYBĚR NEBYTOVÉ PROSTORY K PRONÁJMU

Popis	m <sup>2</sup>	Nájem + en.	Lokalita	Ulice	Pozn.
2 kanceláře + hala + WC	50	8.000,-	Praha 6	Jaselská	Cihlový dům, kabel TV
1 kancelář	12	5.500,-	Praha 7	Nad Královskou oborou	Kabel TV
1 kancelář + 1 s kuchyňkou	42	9.000,-	Praha 7	Nad Královskou oborou	Kabel TV
3 kanceláře	55	14.000,-	Praha 7	Nad Královskou oborou	Kabel TV
Přízemí ve vile, sam. vstup	80	10.000,-	Praha 6	Macharovo nám.	Před rek.
3 kanceláře, podkrovní RD	58	10.000,-	Praha 6	Kamýčká/Budyšínská	Samostatný vstup
4 kanceláře s kuchyňkou	84	12.000,-	Praha 6	Vodňanského	Alarm, internet
Nebytový prostor	60	dohodou	Praha 6	Terronská	Před rek.=odpočet z nájmu
3 kanceláře po rek.	52	13.500,-	Praha 6	České družiny	Kuchyňka + koupelna
4 kanceláře v přízemí	96	19.200,-	Praha 6	Evropská	Kabel TV

### GARÁŽE pronájem

Sam. garáž v zahradě	Praha 6 – Vokovice	15 m <sup>2</sup>	2.000,-Kč/měs.	Nad Trati
Koncová řadová garáž	Praha 6 – Dejvice	15 m <sup>2</sup>	2.000,-Kč/měs.	Glinkova
Garáž pod panelovými domy	Praha 6 – Vokovice	17 m <sup>2</sup>	2.000,-Kč/měs.	Tobručká
Garážové stání s ostrahou	Praha 6 – Petřiny	18 m <sup>2</sup>	2.500,-Kč/měs.	Křenova
Garáže ve vnitrobloku domů	Praha 6 – Bubeneč	20 m <sup>2</sup>	3.000,-Kč/měs.	Národní obrany

## NAŠE ZKUŠENOSTI = VAŠE SPOKOJENOST