



Rozhodnuto: metro povede až na letiště

Praha 6 se dohodla s městem na definitivní podobě trasy A

Jedna z nejdůležitějších bitev o osud metra A je vybojována. Trasa bude prodloužena ze stanice Dejvická směrem na západ k Ruzyni. Na prodloužení trasy a její stopě se po řadě měsíců jednání shodli představitelé hlavního města a starostové dotčených městských částí Prahy 6, 5, 13, 17 a Zličína. Dohodu již potvrdilo šestkové zastupitelstvo i výbor dopravy města.

Prodloužená stopa metra A počítá s osmi stanicemi v úseku dlouhém 14 kilometrů. Trasa vychází ze stanice Dejvická, která je v současnosti nejvytíženější konečnou stanicí metra, a pokračuje na Červený Vrch, Veveřslavín, Petřiny, stáčí se do Motola na Prahu 5, znovu se vrací na Prahu 6, resp. 17 na Bílou Horu a pokračuje na Dědina a Dlouhou míli.

Poslední stanicí je Letiště Praha Ruzyně. „Je to nejlepší řešení z možných. Je to první skutečná zpráva, nikoli jen slib, víra či sen, který Praha 6 snila desetky let!“ – tak hodnotí konečný výsledek jednání starosta Prahy 6 Tomáš Chalupa. Výsledná stopa je přitom totožná s návrhem, se kterým Praha 6 do vyjednávání před měsícem vstupovala. Dejvicím a Bubenči se tak podle něho konečně otevírá šance, že přestanou být parkovištěm a Vítězné náměstí jednou velkou křižovatkou. Zároveň ale řeší i dopravní obsluhu ostatních částí Prahy 6, nabízí kolejové propojení s Prahou 5 a pomáhá i obsluze lidí z Kladenska a okolí. Stejný názor zastává i primátor Pavel Bém, podle kterého je situace v srdci Dejvic

(pokračování na str. 2)



Radnice nechala vyrobit stovku informačních cedulí, které apelují na ohleduplnost lidí ke květinám.

Šestka rozkvetla

Nepřehlédnutelné záhony barevných tulipánů, macešek a narcisů zdobí Petřiny, Prašný most, Evropskou ulici a další místa a náměstíčka v Praze 6.

„Impulsem ke zkrášlení městské části byly oslavy 60. výročí konce války a také 85 let městské části Praha 6, které připadnou na září,“ řekl starosta Tomáš Chalupa. „Předpokládali jsme, že tulipány rozkvetou k výročí právě na začátku května, ale počasí se poručit nedá,“ komentoval s úsměvem starosta fakt, že většina tulipánů rozkvetla již v půlce dubna. Dvacet nových záhonů na různých místech šestky nechala radnice osázet již na podzim. Lidem se rozkvetlé tulipány velmi líbí, bohužel některým tak, že si je trhají domů. Veřejnost upozornila radnici, že záhony berou útokem vandalové a kradené tulipány dokonce prodávají. Nebezpečím pro vysazené květiny jsou kromě zlodějů i neukáznění pejskaři, kteří nechají své psy hrabat v záhonech.

Až květy opadají, nahradí je letničky. Radnice zvažuje také možnost kombinovat výsadbu letniček s trvalkami, aby záhony zůstávaly stále krásné. „Výzdobu ještě doplníme o květinové koše, které budou zavěšeny na vybraná místa na sloupech veřejného osvětlení,“ doplnil radní Jan Holický.

RTC

od 9. 5. 2005
žádejte nový

GASTRO-PARTY KATALOG

Telefon: 233 352 806, 233 354 685
Fax: 233 355 068
e-mail rtc@rtc.cz

Nad Motolskou Nemocnicí 24, Praha 6
Po-Pá 7 - 17.00 po dohodě i jinak!
Připravujeme katalog "PROFI ÚKLID"

2-3

Prodloužení metra

4

Sloučení ZŠ Vlastina
a ZŠ Dědina

7

Dejvická demarkační

12-13

Vzpomínky
na květen 1945

31

Údolím Šárky bude
znít opera

Rozhodnuto: metro až na letiště

Pavel BÉM (ODS), pražský primátor
„Udělal jsem první rozhodnutí, které umožní spustit sérii dalších kroků k tomu, abychom někdy v roce 2013 nebo 2014 mohli kolaudovat a přestřihávat pásku k otevření osmi stanic pražského metra trasy A. Je důležité si uvědomit, že prodloužení trasy A směrem na západ má daleko složitější a komplexnější vazby na fungování dopravy. Netýká se jenom Prahy 6, levobřežních městských částí nebo letiště v Ruzyni. Netýká se jenom regionální, nadregionální či příměstské dopravy. V této chvíli Útvar rozvoje města, já, mí náměstci, pražští zastupitelé, ti všichni budou připravovat návrh zadání změny územního plánu. Věřím, že v období méně než 24 měsíců jej nakonec Zastupitelstvo hl. m. Prahy schválí.“

Tomáš CHALUPA (ODS), starosta Prahy 6

„Překročili jsme Rubikon. Před dvěma a půl rokem, když jsem spolu s kolegy přejímal vedení naší radnice, řekl jsem, že naším hlavním cílem je změnit snahu o prodloužení metra z oblasti snů a úvah v reálné rozhodnutí. Dnes se tak děje. Sen přestává být snem a na stole je jasná dohoda. Fakt, že po měsících složitých jednání jsme spolu se starosty Prahy 5, 13, Řep a hlavně Zličína a zástupci města dokázali nalézt dohodu, jejímž výsledkem je trasa metra A končící nikoli na Zličíně, jak prosazovalo předchozí vedení města, ale v Ruzyni, vnímám jako jednoznačný úspěch. Děkuji všem našim kolegům, radním, zastupitelům za pomoc, podporu a jednotu. Největší dík patří občanům Prahy 6, kteří svou radnici v tomto úsilí vždy podporovali. Práce nekončí, jdeme dál.“

Jaroslava TRNKOVÁ (ČSSD), zástupkyně starosty Prahy 6

„Klub zastupitelů ČSSD vítá dohodu o zvolené variantě prodloužení trasy metra A z Vítězného náměstí západním směrem přes Petřiny, Motolskou nemocnici, Břevnov, Dědinu a Dlouhou míli na letiště Ruzyně. Naši zastupitelé spolupracovali po celou dobu přípravy na této variantě, kterou považujeme za velmi výhodnou vzhledem k tomu, že obsluhuje nejhustěji obydlené části naší městské části, obslouží největší pražskou nemocnici a na trase bude založena i odbočka umožňující budoucí zaokružování tras A a B.“

Jiří HERMANN (KDU-ČSL), radní

„Dohodu o prodloužení metra považujeme za veliký úspěch, který zásadním způsobem umožní vyřešit městskou hromadnou dopravu v Praze 6. Musíme se snažit, aby nezástalo jen při plánech, ale brzy se přistoupilo k realizaci výstavby.“

neúnosná, a to také bylo klíčovým momentem při rozhodování o prodloužení „áčka“. „Pro město je nejdůležitější dostat konečnou metra z Vítězného náměstí, kam se sjíždějí příměstské autobusy a denně jím projde přes sto tisíc lidí,“ řekl primátor Bém. „Snaha prodloužit metro není jen kvůli propojení letiště. Proto také stopa nevede nejkratší cestou,“ doplnil náměstek primátora Jan Bürgermeister. Ze srovnávací studie jednotlivých variant, které zpracoval magistrát společně s Metroprojektem, vyšla s důrazem na tyto cíle nejlépe právě varianta, kterou dohodou potvrdili starostové.

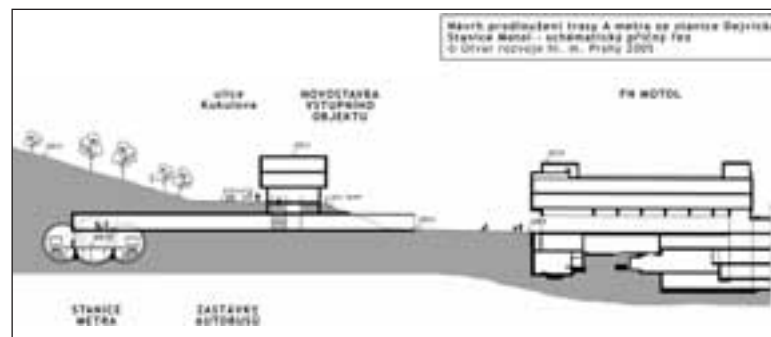
Kdy se bude stavět?

Metroprojekt i útvar rozvoje města tvrdí, že z technického hlediska je možné zahájit realizaci metra v roce 2009, resp. 2010. „Je to čas, který je ještě hodně před námi. Na druhou stranu je to nejbližší čas, který si vůbec dovedeme představit,“ řekl starosta Chalupa. Uzavřením dohody o definitivní stopě je možné přikročit ke změně územního plánu a k projekční přípravě. „Dříve než za čtyři roky nemůžeme vyřídít všechna povolení ke stavbě,“ dodává náměstek primátora Jan Bürgermeister. Navržená trasa má v dnešních cenách a při dnešním technic-

zprovoznění i v kratších úsecích. Tím se otevře první možnost, jak co nejdříve odlehčit dopravě na Vítězném náměstí,“ vysvětluje místostarostka Jaroslava Trnková, která se starostou o podobě trasy vyjednávala. Některé autobusy by totiž mohly dočasně končit ve Veleslavíně.

Významnou částí trasy je zakřivení do Motola. Praha 6 získá rychlé kolejové spojení s Prahou 5, zastávka je navíc umístěna tak, aby vznikl přímý, v podstatě bezbariérový výstup do fakultní nemocnice. Motolská nemocnice přitom patří k největším ve střední Evropě a denně ji navštíví tisíce lidí. „Pro naše pacienty i zaměstnance je to dobrá zpráva,“ řekla mluvčí motolské nemocnice Eva Jurinová. Za stanicí na Bílé Hoře si ostatní městské části prosadily tzv. kalhotky – výhybku, která by někdy v budoucnu mohla umožnit propojení trasy A s trasou B až na Zličín.

Z hlediska priorit města je mimořádně důležitou stanicí Dlouhá míle. Zde by měl vzniknout velký terminál pro přestup mezi příměstskými autobusy, ale i vlaky ze středních Čech a velkokapacitní záchytné parkoviště pro auta. Podle starosty Chalupy tak vzniká reálná konkurence dosud zvažované rychlodráze.



Návrh stanice metra Motol – přístup do nemocnice bude bezbariérový

kém způsobu řešení náklady zhruba 38 miliard Kč. „Je to obrovská částka. Nepochybně větší, než kolik by stála rychlodráha. Na druhou stranu myslím, a zastupitelstvo Prahy 6 to také jasně řeklo, že otázka nestojí tak, co je nejlevnější, ale co je nejlepší,“ řekl starosta Chalupa. Otázka přesné podoby financování přitom ještě není zcela dořešena. „Nebude možné hledat zdroje jenom na úrovni města. Bude nutné zapojit také bruselské fondy, štedřejší musí být i státní rozpočet,“ naznačil primátor Bém s tím, že do financování koncového úseku z Dlouhé míle by se mohlo zapojit i samo letiště.

Dopravě uleví už první stanice

Stavba metra se zvažuje ve dvou časových etapách: v úsecích Vítězného náměstí – Motol, Motol – Letiště Ruzyně. „Už v první etapě je navrženo takové řešení, aby jednoduchými úpravami bylo možné

Za přijatelné řešení obsluhuje Kladna přitom toto řešení již před časem označili i zastupitelé kladenské radnice.

Zastupitelstvo dohodu potvrdilo

Zastupitelé Prahy 6 se jednohlasně ztotožnili s návrhem trasy prodlouženého metra tak, jak jej předkládá dohoda mezi starosty městských částí a městem. Starosta Chalupa si však vyžádal individuální souhlas zastupitelů z řad opozičního klubu Evropských demokratů. Předseda strany ED Jan Kasl totiž o několik dní dříve v reportáži České televize prohlásil úsilí „starosty Prahy 6 a primátora za populismus ohrožující město“.

Výslednou dohodu podpořil i předseda výboru dopravy hlavního města Prahy František Laudát a po jednání zastupitelstva Prahy 6 se k jeho názoru přiklonila i většina členů tohoto klíčového orgánu metropole.

Jan KASL, předseda strany ED, bývalý pražský primátor

„Populismus dnešního primátora, bývalého starosty Prahy 6 a současných starostů Prahy 6 a Prahy 5 je skutečně město ohrožující.“

(Česká televize, 18. 4. 2005)

„Prodloužení trasy A z Vítězného náměstí není připravováno díky primátoru Bémovi ani starostovi Chalupovi, ale je v dlouhodobých záměrech města již déle. Varianty trasy byly zkoumány také v průběhu mého funkčního období. K prodloužení určitě dojde a je jen otázkou zajištění finančních prostředků, kdy se tak stane. Trasa není dosud zakotvena ani v územním plánu, ani v jiné podrobnější dokumentaci. Je prioritou po ukončení výstavby trasy IV.C2 do Letňan a trasy D. Dohodování se města s vládou a mylný souboj 'metro nebo rychlodráha' způsobilo zastavení přípravy realizace již ve strategickém a územním plánu schválené a pro chod města nezbytné trasy metra D. Ta musí odlehčit přetížené trase C a spojit Lhotku – Libuš s Žižkovem a později s Vysočany. Praha 6 se nepochybně také dočká, zejména pokud bude stát přispívat na výstavbu více než dosud.“

Oldřich KUŽÍLEK (ODA), zastupitel, předseda klubu ED

„Přivítali jsme, že se vedení radnice podařilo dovršit společné úsilí všech zastupitelů Prahy 6 ze všech politických klubů a prosadit urychlení dostavby metra přes Prahu 6 na letiště. Nepovažujeme to za populismus, ale čistě racionální krok ve prospěch obyvatel nejen Prahy 6, ale i dalších městských částí i středočeského kraje.“

Radomír LESZCZYNSKI, zastupitel, klub ED

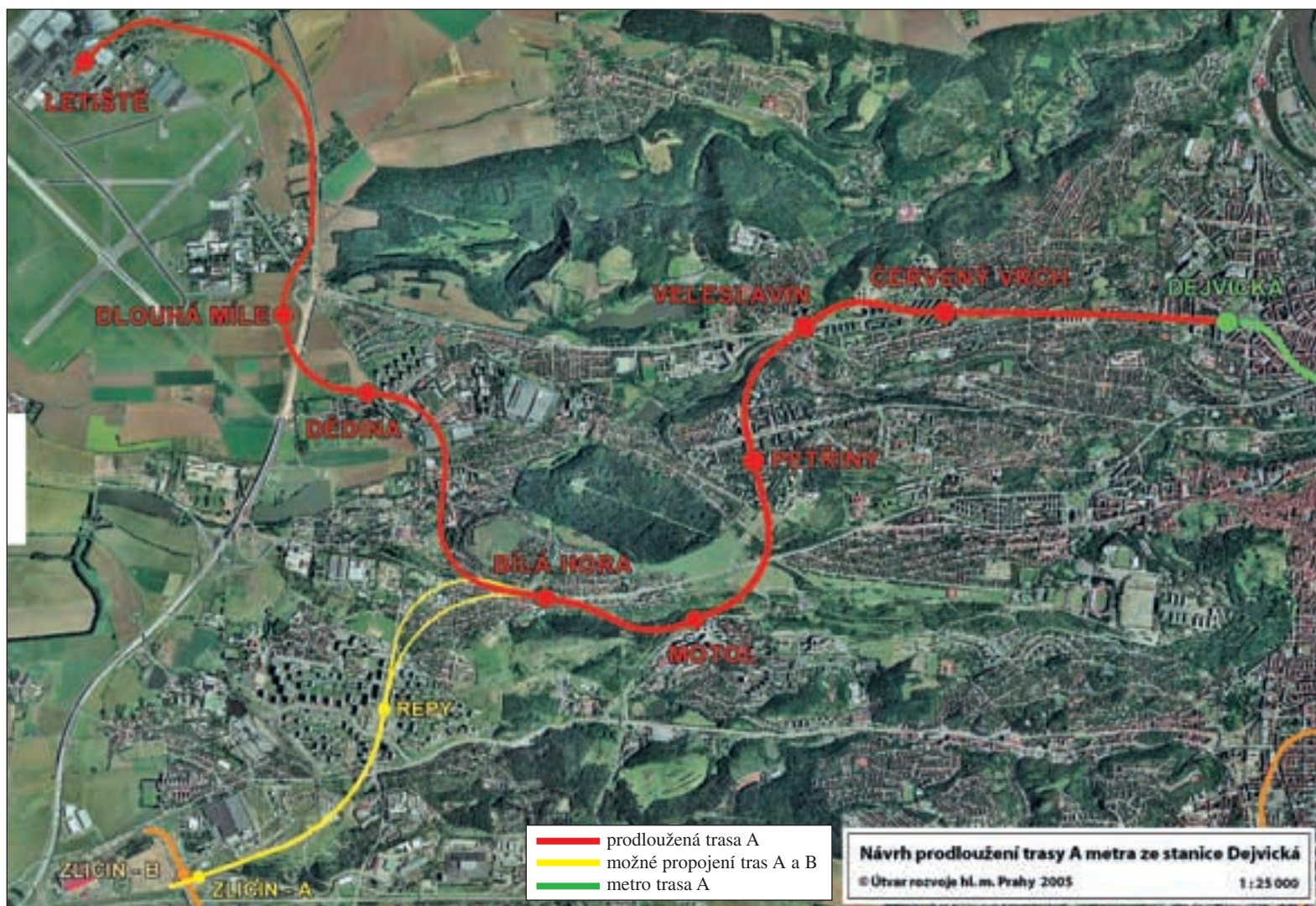
„Oceňuji úsilí, které překračuje volební termín této reprezentace, což také není vždycky obvyklé. Toto je pro budoucnost nejen Prahy 6, ale všech zmíněných částí. A osobní poznámka na závěr: Víc nemusíte říkat, řekl tajný policista Bretschneider, když zatýkal Švejka. Když jsem slyšel pana Ing. Kasla, tak jsem si řekl také 'víc nemusíte říkat'. Ze strany ED jsem druhý den vystoupil.“

Dagmar GUŠLBAUEROVÁ (KSČM), zastupitelka, předsedkyně klubu KSČM

„Od roku 1993, co jsem v zastupitelstvu, náš klub vždycky prosazoval metro a mrzelo ho, že se do územního plánu toto prodloužení nedostalo dřív. Jsme velice rádi, že konečně vidíme nějaký konec a že na naší městské části se vyřeší doprava okolo Vítězného náměstí.“

–red–

Prodloužená trasa A: 8 nových stanic, 14 kilometrů metra



Jak budou vypadat stanice prodlouženého metra A:

ČERVENÝ VRCH

Stanice je plánována v prostoru mezi křižovatkami ulic Evropská – Arabská a Evropská – Horoměřická. Je navržena jako ražená, jednolodní s vestibuly umístěnými přímo pod povrchem. Východní vestibul stanice má bezprostřední vazbu na zastávky autobusů MHD a PID ze směru od Nebušic s přímými výstupy na rozšířené tramvajové zastávky v Evropské třídě. Případný západní vestibul stanice je možné vyústit do prostoru před stávajícím OD Delvita. Pěší dostupnost z tohoto vestibulu obsáhne převážnou část sídliště Červený Vrch.

VELESLAVÍN

Stanice je navržena tak, aby byl umožněn pěší dosah na zastávku modernizované železniční trati Praha – Kladno a dočasně autobusové nádraží, kam se odsune část autobusových linek z Ví-

tezného náměstí. Stanice je navržena jako dvoulodní, mělce ražená s jedním podpovrchovým vestibulem.

PETŘINY

Pro většinu obyvatel sídliště leží navrhovaná stanice v docházkové vzdálenosti. Stanice je navržena jako ražená s jedním vestibulem, umístěná před OD Petřiny.

MOTOL

Stanice je situována severně od ulice Kukulovy při severním vstupu do areálu motolské nemocnice, kam by měl vést bezbariérový přístup. V této stanici je navrženo ukončit první provozní úsek trasy.

BÍLÁ HORA

Stanice je situována pod Karlovarskou ulicí. Vestibul bude podpovrchový, pří-

stupný ze západního čela stanice a je umístěn v blízkosti křižovatky ulice Karlovarské se Zličínskou.

Za stanicí Bílá Hora je navrženo větvení trasy. Jihozápadním směrem se odkládní případná větev metra do Řep a Zličína.

DĚDINA

Stanice je navržena jako podzemní – hloubená. Při jejím umístění (při ústí ulice Vlastina do ulice Drnovské) bylo v trasování metra přihlédnuto k vhodnému urbanistickému začlenění do území tak, aby obsluhovala většinu zastavby sídliště Dědina a zároveň umožnila ve výhledu i obsluhu velkého rozvoje území Ruzyně – Drnovská.

DLOUHÁ MÍLE

Cílem je vytvořit v území kvalitní dopravní terminál pro přestupy mezi

metrem, autobusy a ve výhledu i tramvají. Součástí terminálu je i kapacitní parkoviště „P+R“. Po realizaci této stanice bude možné zrušit dočasně navrhovaný dopravní terminál u stanice metra a železnice Veveřslavín a uvolněný prostor využít pro jiné městské funkce.

V dalším traťovém úseku je trasa metra vedena v zářezu směrem na letiště Praha Ruzyně. Tuto část trasy je možné uvažovat jako povrchovou, kterou je v případě nutnosti možné zakrýt architektonicky ztvárněným tubusem.

LETIŠTĚ PRAHA RUZYNE

Hloubená mělce založená konečná stanice umístěná pod úroveň okolního terénu. Hlavní funkcí stanice je umožnit komfortní přestup cestujících k halám stávajících i budoucích letištních terminálů.

Slovo starosty

Tomáše Chalupy pro Šestku

Letiště v Ruzyni stále zvyšuje počet letů, což má negativní dopady na občany žijící v jeho okolí. Jak tento problém řešíte?

Před časem jsem určil pracovní skupinu, která vede jednání se správou letiště. Naše cíle jsou přitom dvojí – dlouhodobé, ale také okamžité. Dlouhodobým je urychlená výstavba paralelní dráhy ve směru východ – západ, a tím i odstavení dráhy, která nás nejvíce obtěžuje. Musím přiznat, že tady tvoří největší překážku negativní postoj radnic na severu Prahy 6, jako je Přední Kopanina či Nebušice. Letadla, která dnes létají přes nás, by příští léta nad jejich hlavami, a to se jim pochopitelně nelíbí. Tento postoj chápu, ale nemám jinou možnost, než jej odmítnout. Mohl bych také tvrdit, že letiště je moc blízko městu a mělo by být dál. To se obávám nikdo z nás nezmění (ani politici, kteří před občany podobné věci líbivě slibují). Nezbyvá nic jiného než počítat, která dráha obtěžuje větší počet lidí. Zatímco u dráhy sever – jih to jsou desítky tisíc lidí, u nové dráhy východ – západ je to číslo řádově menší.

A ta okamžitá řešení?

Tady náš vyjednávací prostor není zrovna ideální a nepomáhá nám v něm ani stávající legislativa. Naše pozice stojí na dvou pilířích. Za prvé omezit počet letadel přistávajících, či hůře vzletajících přes naše území na minimum (v noci bychom je chtěli zcela zakázat). Za druhé pak dopady na území řádně kompenzovat.

Jednání zastupitelstva bylo poprvé na živo přenášeno na webové stránky. Co si od tohoto kroku slibujete?

Zastupitelstvo je nejvyšší orgán obce, který rozhoduje o klíčových záležitostech její existence. Přenos na web je jedním z prvních krůčků k tomu, abychom povědomí o jeho práci zprostředkovali všem občanům. Víte, po posledních událostech ve vysoké politice mám pocit, že dnes každý v pojmu politika hledá něco špatného či podvodného. Cílem našeho projektu, pracovně nazvaného Slušná radnice, je ukázat, že všichni politici nejsou stejní a že politika není špina.

Jaké budou ty další krůčky?

Připravujeme projekt tzv. dvorany, tedy otevřeného prostoru, kde bude možné vyřídit ty nejjednodušší záležitosti. Pracujeme na projektech jako je jednotný diář, elektronická správa dokumentů, kartový systém či prosklené dveře do všech kanceláří. Zatím jsou všechny ve fázi projektů, ale předpokládám, že do konce roku už budou první reálné výstupy.

Školy Vlastina a Dědina čeká administrativní sloučení

Základní školy Dědina a Vlastina, dvě z nejmenších škol v Praze 6 co do počtu žáků, budou od září fungovat pod jedním jménem. Zastupitelé schválili sloučení těchto škol v nástupnickou organizaci ZŠ Dědina. Zároveň rozhodli, že ke stěhování dětí z budovy Vlastina do Dědiny dojde jen v případě, že v následujících třech letech bude pokračovat pokles počtu školáků vlastinské školy. Pokud se naopak pokles zastaví či se počet dětí zvýší, ke stěhování dětí nedojde.

Cílem sloučení je racionalizovat provoz obou škol. „Dědina i Vlastina mají v každém ročníku po jedné třídě a v každé budově zůstává 6–7 nevyužitých učeben. Provoz obou škol je velmi neekonomický,“ vysvětluje důvody sloučení místostarostka Jaroslava Trnková (ČSSD), která odpovídá za oblast školství. Ke změnám radnice přistoupila poté, co vývoj počtu žáků a tříd na území Liboče během několika let ukazuje, že snížení je dlouhodobé. Od roku 1996 ubylo na Vlastině 165 dětí, na Dědině o 226. Další statistika ukazuje, že polovina dětí z této spádové oblasti navštěvuje školy jinde. „U malých škol jako je Vlastina, kam letos dochází 234 žáků, je dotace z městské části 11 tisíc korun na žáka ročně, zatímco u škol jako ZŠ E.

Destinnové nebo Červený Vrch činí dotace kolem 7 tisíc korun,“ upozorňuje na další ekonomické faktory Trnková, podle níž tak velké školy na malé doplácí.

Ke sloučení škol však nevedly pouze finanční důvody. „Kvalitní vzdělávání musejí na školách zajistit aprobovaní učitelé. Na malých školách se neudrží, učí na částečné úvazky nebo bez aproby,“ říká Trnková. Od spojení škol si radnice slibuje efektivnější využití práce kvalifikovaných pedagogů i rozšíření nabídky volitelných předmětů nebo zájmových kroužků. Obě školy mají podobná zaměření, na Dědině navíc fungují třídy s prvky waldorfské pedagogiky.

Rozhodne se za tři roky

Pro žáky z Vlastiny se sloučením nic nemění. Odborné útvary radnice a školská komise původně navrhovaly sloučit školy i fyzicky a druhý stupeň z Vlastiny od září přemístit na Dědinu. „Z demografických studií vyplynulo, že v tomto spádovém území se škola neudrží a počet žáků se bude dále snižovat,“ vysvětlil vedoucí odboru školství radnice Pavel Drtina. S tím nesouhlasili rodiče dětí vlastinské školy, kteří se po zasedání komise sešli přímo ve škole s místostarostkou Trnkovou. Ještě před zasedáním rady si zástupce rodičů z každé třídy pozval na radnici starosta Tomáš

Chalupa (ODS). Rodiče argumentovali, že pokles počtu dětí je přechodný. Domnívají se, že s ohledem na poměrně masivní výstavbu ve spádovém území dojde naopak k nárůstu počtu dětí. Starosta proto spolu s místostarostkou Trnkovou navrhli kompromisní řešení, podle kterého se rozhodnutí o stěhování dětí odloží o tři roky. Rozhodujícím bude počet dětí školy Vlastina k 1. 1. 2008 ve srovnání s 1. lednem 2005. „Myslím, že je to je spravedlivé a férové kritérium,“ řekl k dohodě starosta Chalupa. Ukáže-li se, že děti ubývá, dojde k definitivnímu přemístění na Dědinu. Návrh byl předložen k projednání školské komisi, radě a následně celému zastupitelstvu.

Na jednání zastupitelstva se přitom dostavilo přes desítku rodičů, kteří s navrženým kompromisem nesouhlasí. „Vlastina má rodinnou tradici, je to škola s individuálním přístupem k dětem,“ řekla paní Ludvíková, která se obává, že po sloučení se vytratí aktivní spolupráce školy s rodinami. Jejich názory podpořil zastupitel O. Kužilek (klub ED). Domnívá se, že by městská část měla obětovat peníze na to, aby v Praze 6 měly možnost fungovat malé školy jako určitá nadstandardní položka. „Nejde jen o organizační změnu, jde o likvidaci školy,“ tvrdí Kužilek. „Tímto rozhodnutím se škole bere perspektiva,“ řekl. Rozhodnutí zastupitelů odmítla také Ingrid Kejkrtová (nezařazená, dříve US-DEU). Zastupitel Jiří Vihan (ODS) je naopak přesvědčen, že ani relativně bohatá Praha 6 nemůže vydávat peníze zbytečně: „O velké školy je zájem, protože jsou dobré, mají kvalitní výukové programy a širokou nabídku volitelných předmětů. Tak by to mělo dopadnout i na Dědině,“ řekl Vihan, podle nějž obě malé školy mají omezené možnosti se rozvíjet.

Na místo ředitele sloučených škol vypíše radnice konkurz. Do něj se přihlásí ředitel současné ZŠ Dědina Mojmir Dunděra. Ředitel z Vlastiny Vladimír Lacina zatím není rozhodnutý, zda se o místo ředitele bude ucházet.



Další šance získat grant na sportoviště

Tělovýchovné kluby a jednoty v Praze 6, které se chtějí ucházet o grant na opravu nebo výstavbu svých sportovních zařízení, mají ještě jednu šanci. Rada městské části vyhlásila druhé kolo grantového řízení, aby měli možnost přihlásit se ještě další zájemci.

„Z rozpočtu je na obnovu sportovišť prostřednictvím grantů letos vyčleněno deset milionů korun. V prvním kole se přihlásilo devět zájemců. Vyhlášením druhého kola doufáme, že se zapojí ještě další jednoty,“ řekl radní Jan Holický. Cílem grantu je zlepšit stav sportovišť a kluboven, eventuálně umožnit vznik nových. Žádost o grant podaly známé kluby v Praze 6, např. Sokol Liboc, Dejvice, Slavoj Břevnov, SK Kotlářka, Aritma nebo HC Hvězda. Do druhého kola postupují všechny předchozí žádosti a s dalšími budou znovu posouzeny. Na realizaci projektů se žadatelé o grant musejí podílet minimální částkou 25% z celkových nákladů. Přesné podmínky najdou zájemci na úřední desce, na internetu nebo na radnici v kanceláři radního Jana Holického. Uzávěrka přijímání projektů je 20. 5. v 15 hod.

Pozvánka

VÝSTAVA K 60. VÝROČÍ

Květného povstání

6. – 29. 5. Písecká přetra

SETKÁNÍ S OBČANY PETŘIN

11. 5. v 17 hod. jednací sál

Ústavu Makromolekulární chemie

DEN DĚTÍ NA BABĚ

28. 5. od 9.30 hod. hřiště na Babě

DĚTSKÁ POUŤ

29. 5. 14–18 hod.

Domov sv. K. Boromejského

ORIENTAČNÍ BĚH PRO DĚTI

1. 6. v 16 hod. Obora Hvězda

Úklidy stále komplikují řidiči, 30 odtahů denně

Jarní úklid vozovek a chodníků v celé Praze 6 stále pokračuje, a to do poloviny května. Na nerespektování zákazů zastavení doplácí řada řidičů, kteří včas nepřeparkují a pro své vozy pak míří na odtahová parkoviště. Během dubna policisté nechali odtáhnout přes 600 aut neukázněných řidičů. Průměrně je odtahováno přes 30 aut denně.

„Celý úspěch této akce závisí na ukázněnosti řidičů. Pokud nechají svá auta stát na ulicích i chodnících v době, kdy je úklid vyhlášen, pak jde o vyhozené peníze a odpad v ulicích zůstane,“ říká na

adresu majitelů aut starosta Tomáš Chalupa. Chodník i vozovka se uklízí současně, proto je třeba z ulic odjet úplně.

S velkým zájmem lidé využili velkoobjemové kontejnery na rostlinný i domovní odpad, které městská část přistavila na 85 místech a průběžně nechala vyvážet. O posledním dubnovém víkendu lidé naplnili 38 přistavených kontejnerů. Rekord drží stanoviště na Ladronce v Břevnově, kde byl během jednoho dne kontejner odvezen celkem 15x. Lidem však vadí, že v některých uklizených ulicích zůstává nepořádek kolem stanovišť sběru

tříděného odpadu. „Máme krásně uklizený chodník a u kontejnerů zůstaly odpady,“ stěžují si. Stanoviště na tříděný odpad uklízejí firmy placené magistrátem, které zajišťují jeho odvoz. „U těchto kontejnerů se nepořádek hromadí průběžně, ale při velkém úklidu se musí uklízet kompletně. Pokud lidé nebudou s úklidem spokojeni, měli by kontaktovat své inspektory životního prostředí,“ doplňuje radní Jan Holický. Na komplexní úklid ulic plynule naváže pravidelný úklid chodníků, který je rozdělen podle jednotlivých lokalit, v závislosti na koncentraci nepořádku v ulicích.



Specializovaná firma předvedla zástupcům radnice nové stroje na čištění chodníků. Pomocí horké páry a čistící emulze se z mozaiky jednoduchým způsobem odstraní špína, ale například i nalepené žvýkačky. Radnice zvažuje, že tímto způsobem nechá umýt některé chodníky v Praze 6.



Typický jarní obrázek z Prahy 6, uklidové čtyři a čistící vozy ve všech ulicích.

Krátce

● **Praha 6 podpoří rekonstrukci školy v Indonésii v provincii Banda Aceh** na severní Sumatře, kterou zničilo zemětřesení a vlna tsunami v závěru roku 2004. Zastupitelé rozhodli přidělit tři čtvrtě milionu korun projektu Sdružení České katolické charity, která rekonstrukci střední školy organizuje. Poskytnutí peněžního daru zastupitelé schválili již v únoru, nyní rozhodli o tom, kam přesně částka půjde.

● **Do veřejné sbírky na břevnovské varhany** přibude 2 miliony korun. Zastupitelé schválili finanční příspěvek na rekonstrukci varhanní skříně a výrobu varhan pro kostel sv. Markéty v Břevnově. Sbírkou organizuje Spolek břevnovských živnostníků a podnikatelů. Doposud bylo vybráno 400 tisíc korun. Na podporu varhan se v břevnovském klášteře průběžně konají benefiční koncerty, dárce mohou přispět na **konto č. 666 666 888/0300**. Samotná výroba varhan, které stojí přes 7 milionů korun, potrvá dva roky. Do provozu budou uvedeny slavnostním koncertem na oslavách 100. výročí povýšení Břevnova na město v roce 2007.

● **Půl milionem korun přispěli zastupitelé Sokolu Střešovice** na zkvalitnění povrchu víceúčelového hřiště poté, co jednota získala více než milionový grant od magistrátu. Nové hřiště bude z vodopropustného asfaltu s umělým trávníkem. Hřiště budou využívat pro tělocvik i žáci ze ZŠ Norbertov, protože škola vlastní hřiště nemá. Příspěvek 50 tisíc korun dostane i TJ Sokol Liboc na zakoupení koksu. Do složité situace se jednota dostala vzhledem k letošním mrazům. Od příštího roku se díky příspěvku magistrátu bude v Liboci již topit plynem.

● **Zastupitelé v dubnu projednali první tři žádosti o umožnění úhrady kupní ceny bytu formou splátek.** Takto postupují v případě, kdy oprávněný nájemce má o byt zájem, ale nemá dostatek peněz na koupi a nezíská ani hypoteční úvěr. V tom případě mohou zastupitelé individuálně rozhodnout a umožnit splátkový režim podle tzv. varianty E kupní smlouvy. Protože představitelé městské části v minulosti opakovaně deklarovali, že mají zájem vyjít kupujícím maximálně vstříc, panovala při schvalování žádostí mezi zastupiteli shoda. Pouze zastupitelský klub Evropských demokratů doporučoval, aby žadatelé byli napříště povinni ke stávajícím dokladům o příjmech připojovat i prohlášení o majetkových poměrech. Tento námět nicméně v diskusi ani při hlasování nezískal potřebnou podporu zastupitelů. Zejména komunisté označili majetková přiznání za nemorální.

Zastupitelé poslali další byty do prodeje

Souhlasem s přepočtenými cenami posunuli zastupitelé do prodeje dalších téměř tisíc bytů v 35 domech městské části. Ve schváleném pořádku prodeje se jedná o domy do pořadí 194.

„Jde o již zavedený postup, kdy zastupitelé schvalují aktualizované ceny bytů po přeměrování pro prohlášení vlastníka,“ řekla místostarostka Marie Kousalíková (ODS). Do měsíce nájemníci prostřednictvím společnosti Sneo, která prodeje zajišťuje, obdrží 1. kvalifikovanou nabídku na koupi. Zde také získají veškeré informace o dalším postupu prodeje. Rozesílání nabídek je pozdrženo pouze u těch domů, kde prodeji brání právní překážky, neprodleně po jejich odstranění však bude možno obeslat i tyto nájemníky. „Děláme vše pro to, aby se postupovalo co nejrychleji,“ řekl ředitel Sneo Vladimír Hubáček.

Z 2 943 dříve oceněných bytů již rozeslala společnost Sneo 1 507 nabídek k převodu vlastnictví. U těch domů, kde již uběhla šestiměsíční lhůta pro akceptaci 1. nabídky, projevílo zájem o koupi 95 % nájemníků, téměř ve třech čtvrtinách těchto domů dokonce uzavřeli smlouvu všichni oprávnění. „Nepotvrdily se úvahy o tom, že o byty nebude zájem kvůli vyšší ceně,“ míní Hubáček. Drtivá většina budoucích majitelů přitom hraří kupní cenu buď v hotovosti, nebo prostřednictvím úvěru. Žádostmi o umožnění prodeje na splátky podle tzv. varianty E kupní smlouvy, jež je poskytována těm, kdož možnost získat úvěr nemají, se městská část Praha 6 prozatím zabývala pouze ve třech případech.

V domech určených k prodeji se zároveň průběžně provádějí opravy v rozsahu čistého výnosu nájemného z bytů. Co bude předmětem oprav si přitom mohou

určit sami nájemníci. Na základě konzultací s nimi již městská část Praha 6 v některých případech upravila plán oprav tak, aby např. v Zengrově ulici či některých menších domech na Evropské třídě byla vyměněna okna, či v ulici Banskobystrické, kde byly disponibilní prostředky použity na výměnu rozvodů. Rekonstrukce fasád a výměna oken pokračuje i na sídlišti Dědina, v ulicích Vlastina, Ciolkovského a Žukovského. Opravou fasád včetně zateplení a zasklení lodžii přízemních bytů se tak sjednotí technické parametry stavebních prvků všech domů na sídlišti. Stavební práce by měly začít jednotně v červnu nebo v červenci. „Dostáváme se do finální fáze rekonstrukce domů na celém sídlišti. Na ni pak bude navazovat projekt revitalizace veškerého uličního parteru včetně ploch veřejné zeleně,“ řekl starosta Tomáš Chalupa (ODS).

Provoz letadel trápí obyvatele Ruzyně

Obyvatelé Ruzyně a Bílé Hory mají poslední dva měsíce ze života peklo. Nad hlavami jim létá jedno letadlo za druhým. Dráha 13/31, která vede nad jejich domy, je momentálně jediná v provozu.

„Na letišti provádíme jarní údržbu hlavní dráhy 06/24, k tomu se přistavují rychlé výjezdy pro její zkapacitnění. Veškerý provoz převzala dráha, která se jindy používá při ve výjimečných případech,“ vysvětluje Martin Kačur, ředitel správy letišť. Situace potrvá až do 15. května, do poloviny června se bude využívat pro noční lety, než se zprovozní rekonstruovaná dráha.

Ruzyňští obyvatelé si hluk nechtějí nechat líbit. Na společné schůzce se zástupci letiště, Prahy 6 a pražským hygienikem si stěžovali na zhoršení životních podmínek. Na jejich žádost bylo provedeno v místní zástavbě hlukové měření. Podle hygienika Polaneckého letadla překročila limit jen v jednom případě, o 3,6 decibelů. To však ruzyňské neuspokojuje. Normy jsou podle nich nastaveny účelově. Přistávající letadlo může mít okamžitý hluk až 90 decibelů,

to však norma nezkoumá. V noci ale takový rámus budí lidi ze spaní. „Letiště má povoleno šest pohybů v nočních hodinách, a to samozřejmě nedodržuje,

Lidem by se mělo ulevit za dva roky. Letiště připravuje výstavbu další dráhy souběžně s hlavní, která vede nad Horoměřicemi a Přední Kopaninou a zatěžuje

radnice zahájila jednání s letištěm o možnostech omezení pravidelných letů přes obytné oblasti v nočních hodinách.

Peníze na protihluková opatření letiště získává z tzv. hlukových poplatků. Ty se od dubna zvýšily a letecké společnosti platí za každý překročený decibel u monitorovací stanice. „Nejde o zvýšení příjmů letiště, ale o zvýšení tlaku na dopravce. Nedodržení limitů znamená pro společnost výrazný postih a piloty letadel motivuje ke zvýšení disciplíny při vedení letu,“ vysvětlil Kačur. Od příštího roku se změní hluková vyhláška a bude zřejmě povolovat menší hodnoty decibelů. Přes sliby letiště však lidé z Ruzyně optimističtí nejsou, mají strach že rostoucí provoz letiště dráhu přes Bílou horu z provozu nevyřadí.



protože má nějaké výjimky,“ říká pan Zdeněk Pokorný, který bydlí v rodinném domku přímo v hlukové zóně.

tak menší počet obyvatel. „Výstavbu paralelní dráhy je třeba urychlit,“ souhlasí starosta Tomáš Chalupa a dodává, že

Pro dotazy obyvatel:

Modrá linka letiště: 220 111 188

Písemné dotazy mohou obyvatelé směřovat na e-mailovou adresu: zivotni.prostredi@csf.cz anebo poštou na adresu: Letiště Praha – Ruzyně, útvar Životní prostředí, K letišti 6, 160 08 Praha 6.



Foto: David Malík, Blesk

Auto na přejezdu vjelo pod drezínu

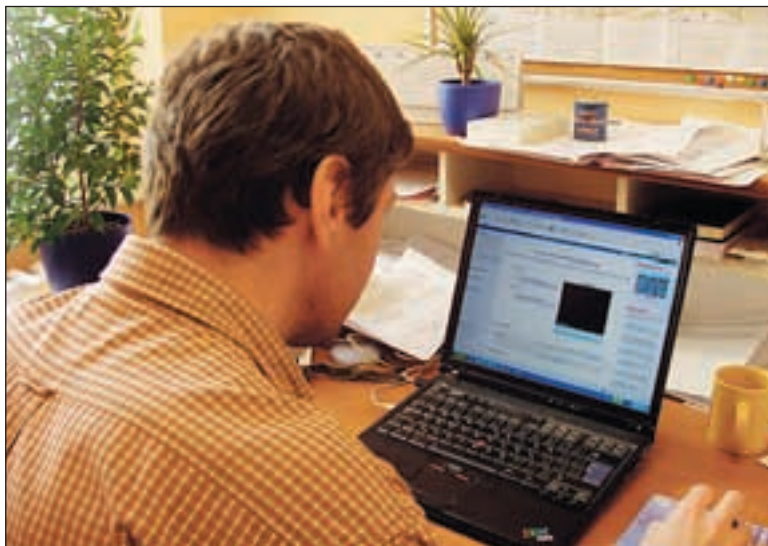
Jenom zázrakem neskončila smrtelným zraněním srážka automobilu s drezínou na nechráněném železničním přejezdu mezi Veveřínem a Ruzyní.

Netrpělivá řidička nečekala, až jí výstražná světla pustí a do kolejí vjela na čerвенou. Drezína auto chvíli tlačila, to se pak zaklínilo a viselo dolů z železničního mostu nad silnicí. Kolemjdoucím se naskytla pěkná podívaná, uvězněnou oktávii museli vyprošťovat hasiči pomocí jeřábu. Dívka skončila v motolské nemocnici s podezřením na zlomeninu spodiny lebeční, spolujezdčyně s otřesem mozku. Cestou přes nechráněný přejezd si řidiči například zkracují cestu, když vyjíždějí z Liboce na Evropskou. Riskovat na nepřehledném přejezdu jízdu při výstražném signálu je skutečný hazard se životem.

Zastupitelé poprvé jednali on-line

Dubnové jednání zastupitelů mohli lidé poprvé v historii sledovat ve svých počítačích prostřednictvím internetu. Zasedání snímaly dvě kamery, které je přímo zobrazovaly na webových stránkách radnice.

Praha 6 novou službu zavedla jako první z městských částí. „Vysílání po internetu je součástí projektu Slušná radnice. Chceme, aby se lidé o zastupitelstvu dozvěděli co nejvíc. Někteří ani netuší, jak takové jednání vypadá,“ řekl tiskový mluvčí radnice Martin Šálek. Lidé si mohou přehrát zasedání zastupitelstva i po skončení přenosu. Uživatel si bude moci zvolit rychlost a způsob přehrávání. Videomateriál bude sestřihán podle jednotlivých projednávaných bodů a potom bude společně s usneseními zastupitelů zveřejněn na webu praha6.cz. „Zpracování nám potrvá asi týden,“ uvedl Šálek. „Přenos kamerou je jistě zajímavý, nicméně radnice by měla zveřejňovat i kompletní záznam jednání v písemné podobě,“ míní zastupitel Oldřich Kužílek.





60 let od konce války slaví i Praha 6

Na jaře roku 1945 se uskutečnily na území tehdejšího Československa poslední bojové operace: 30. dubna byla osvobozena Ostrava, v Praze vypuklo 5. května povstání proti nacistickým okupantům. V západních Čechách byla 6. května osvobozena Plzeň americkou 3. armádou. 9. května vstoupila do hlavního města Rudá armáda.

K 60. výročí ukončení nejkrvavějšího válečného konfliktu v dějinách organizuje Praha 6 akci Dejvická demarkační na Dejvické třídě. „Výročí konce války chceme připomenout spíše jako oslavy znovu získané svobody. Proto je Praha 6 pojímá jako lidovou veselici, beze zbraní a militantních prvků,“ řekl starosta Tomáš Chalupa.

Hlavní oslavy se uskuteční 8. května na Dejvické třídě, kde pro tento den bude vyloučen provoz motorových vozidel a zamezeno parkování. Prostor bude vymezen ulicemi Na Hutích a souběhem ulic Eliášova a Václavkova. V prostoru náměstí Čkalova a Jaselská bude umístěno centrální pódium. Část Dejvické třídy bude rozdělena na tzv. „demarkační zóny“ několika armád vítězných mocností, navíc bude zóna Československo a Polsko. Centrální pódium (před prodejnou Baťa) bude hlavním místem oslav. Na něm se uskuteční zahájení oslav a stěžejní hudební program. Chybět nebudou ani Dětská zóna se soutěžemi a divadelními představeními.

Program na centrálním pódium

| | |
|--------------|--|
| 12:00 | TUTI Band P. Piši |
| 13:15 | Dívčí saxofonový orchestr Luhačovice |
| 14:00 | Pietní akt u Památníku čs. zahraničním vojákům, účastníkům II. sv. války, na Vítězném náměstí za účasti prezidenta Václava Klause |
| 14:30 | Posádková hudba Praha a exhibice Čestné stráže na Dejvické třídě |
| 14:45 | Slavnostní zahájení na hlavním pódium |
| 14:55 | Dejvická demarkační – hymna oslav v podání známých zpěváků |
| 15:00 | Posádková hudba Praha a exhibice Čestné stráže |
| 15:30 | Jiří Suchý |
| 15:45 | Yo Yo Band a R. Tesařík |
| 16:05 | Monika Absolonová |
| 16:25 | Reprezentační koncert hudby polského letectva |
| 16:55 | Ukázky z muzikálu Pomáda |
| 17:10 | Ivan Hlas |
| 17:40 | Marcel Woodman rock & roll band |
| 18:40 | Jan Kalousek |
| 18:55 | Ukázky z muzikálu Starci na chmelu |
| 19:10 | Taxmeni |
| 19:40 | Olympic |
| 20:55 | Bílá nemoc |
| 21:20 | Zatrestband P. Piši |

Program jednotlivých zón (10 – 22 hod.)

stylové kuchyně a nápoje v národních zónách

Americká zóna: Taxmeni, Bílá nemoc

Britská zóna: skotští dudáci

Ruská zóna: Ruský hudební salon

Polská zóna: polský dixielend Old Time Players Band

Francouzská zóna: Renata Droslerl šansony

Celopražské oslavy zakončí slavnostní ohňostroj ve 21.30 hodin na Střeleckém ostrově.

V rámci oslav radnice Prahy 6 vydala píseň „Dejvická demarkační“, která se stala navíc hymnou oslav 60 let konce II. světové války. CD k dispozici v informačních kancelářích.

Ze zastupitelských klubů

Zastupitelské dny KDU-ČSL

Se zastupiteli za KDU-ČSL je možno se setkat každou první a poslední středu v měsíci od 18 do 19 hod. v sekretariátu v ul. Zikmunda Wintera 20, případně se domluvit na tel.: 724 132 101 – Mgr. Jiří Hermann a 604 457 120 – Mgr. Jan Bartůšek. Lze použít i jhermann@p6.mepnet.cz, jan.bartusek@quick.cz

Zastupitelské dny KSČM

Setkání občanů se zastupiteli lze dohodnout v sekretariátu OV KSČM v Zikově ul. č. 21, tel.: 233 338 813, nebo přímo s jednotlivými zastupiteli: Petr Diviš (Vokovice, Veleslavín, Dědina, tel.: 284 825 820), Petr Fíla (Bubeneč, Hanspaulka, tel.: 604 431 462), Dagmar Gušlbauerová (Dejvice, Bubeneč, Ruzyně, tel. 607 972 173), Stanislav Hejduk (Červený Vrch, tel.: 603 746 155), Josef Kos (Břevnov, tel.: 606 763 992), Alexandr Tuček (Petřiny, Střešovice, tel.: 604 336 471).

Zastupitelské dny ODS

Se zastupiteli za ODS se můžete setkat každé úterý mezi 17. a 18. hod. v oblastní kanceláři ODS, Vítězná nám. 13, až v měsíci květnu takto: 10. 5. Pavel Krchov, zastupitel, 17. 5. Marie Kousalíková, místostarostka, 24. 5. Amalaine Diabová, zastupitelka, 31. 5. Kateřina Tůmová, zastupitelka, 7. 6. Jana Blažičková, zastupitelka.

Zastupitelské dny ČSSD

Jana Barochová, Pavel Bauman, Ivo Mehl, Martin Pašník, René Pekárek (předseda Kontrolního výboru), Jan Šafr (předseda Klubu zastupitelů ČSSD, uvolněný radní), Jaroslava Trnková (zástupce starosty) jsou vám k dispozici v době jednání Klubu zastupitelů v pondělí 16. 5., 30. 5., 13. 6., 27. 6. 2005 vždy od 17.00 do 18.30 v místnosti č. 19 v přízemí budovy Úřadu městské části Praha 6, 160 52, Praha 6, Čs. armády 23, nebo po předchozí domluvě na tel.: 602 218 519, 220 189 160, 723 609 560, 220 189 186, příp. na obvodním sekretariátu ČSSD Praha 6: tel.: 230 510 887, e-mail: OOV.Praha6@cssd.cz.

Zastupitelské dny ED

Jsmo tu pro Vás: M. Tryml (privatizace, finance) 604 236 934, tymes@volny.cz; O. Kužilek (bezpečnost, přístup k informacím) 602 358 808, kuzileko@senat.cz; R. Leszczynski (kultura) 777 265 251, radomir@leszczynski.cz; A. Holub (rozvoj obce, doprava) 224 317 097, aaholub@aaholub.cz; J. Kunc (zdravotnictví) 737 803 809; H. Frankenbergerová (sociál. oblast, školství) 602 641 044, franken@bon.cz; J. Sůsová (právo) 603 800 137, jsusova@seznam.cz

Zastupitelské dny nezařazených

Zastupitelka Jaroslava Hešíková (předsedkyně Komise pro majetkovou politiku) je vám k dispozici na tel. číslo 606 474 458 a e-mailu hesikova@volny.cz. Zastupitelka Ingrid Kejkrtová (členka Dislokační komise a Redakční rady „6“) na tel. číslo 608 979 877 a e-mailu ingrid.kejkrtova@centrum.cz

Sídlo kanceláře senátora Karla Schwarzenberga je Bělohorská 27, Praha 6 – Břevnov (tramvaje číslo 15, 22, 25, stanice Marjánka - naproti základní škole). Termín jednání si můžete dojednat s poradkyní senátora Jaroslavou Hešíkovou na tel. číslech 233 354 014, 606 474 458 nebo mailu hesikovaj@senat.cz

Letnou pojedou historické bojové vozy

Na Letenské pláni se uskuteční 8. 5. v 10 hodin velká vojenskohistorická přehlídka, nad kterou převzal záštitu prezident Václav Klaus. V čele přehlídky bude vlajkosláva s americkými, sovětskými, britskými a francouzskými prapory. Za nimi půjdou členové military klubů v uniformách legionářů z první světové války, následováni prvorepublikovými oddíly, zahraničními jednotkami z druhé války a současnou českou vojenskou technikou včetně letadel a vrtulníků. Vojenská technika pojedje ze Špejcharu přes Letnou a na konci zabočí na písčnou plochu, kde bude celý den vystavena. Programu budou jako čestní hosté přihlížet desítky evropských a amerických veteránů z druhé světové války.

Kvůli přehlídce na Letné bude uzavřena ulice M. Horákové a Badeniho.

Uzavírka platí v neděli od 6 do 16 hod. Pro řidiče, kteří přijedou od Střešovic je připravena objízdná trasa z ulice M. Horákové přes Svatovítskou do ulice Pod Kaštany a Korunovačnická na Letenské nám. Druhý objezd vede přes Mariánské hradby Chotkovou ulicí na náměstí E. Beneše. Od 7. 5. od 18 hod. do 8. 5. do 4 hodin nepojedou tramvaje v Badeniho ulici mezi Chotkovou a M. Horákové. V neděli od 4 do 16 hod nepojedou tramvaje z Prašného mostu po Strossmayerovo nám. a autobusy v úseku Špejchar – Hradčanská, kde budou ukončeny. Tramvaje budou vedeny po objezdových trasách.

ZŠ Norbertov by se měla stát „centrem dění“ Střešovic

Na Základní škole Norbertov došlo k výměně ředitelky. Podnět k odvolání bývalé ředitelky školy Jarmily Neumannové dali zejména rodiče žáků. Byli nespokojeni s nedostatečnou komunikací ze strany školy, předmětem kritiky se stala předložená „Dlouhodobá koncepce“ školy, která nebyla schopna konkurovat ostatním školám. Od dubna vede školu Karolína Čermáková, která se stala vítězkou konkurzu na funkci ředitelky. Jako učitelka paní Čermáková ve škole působila již čtrnáct let.

Jak reagovali rodiče na změnu ředitelky během školního roku?

Doposud jsem se nesetkala s negativním ohlasem na své zvolení ze strany rodičů, i když je mi jasné, že ne všichni rodiče jsou změně nakloněni. Naším cílem je vytvořit z naší školy „střešovické centrum“, a proto chystáme pro děti i rodiče mnoho akcí. Snad se nám podaří je zaujmout. První naší novou společnou akcí je pálení čarodějnic s opékáním špekáčků a vyhlášením soutěže o nejkrásnější čarodějnicí či ježibábáka.

V jakém stavu se škola momentálně nachází? Kolik má tříd a kolik ji navštěvuje žáků a z jakého regionu?

Škola prošla velmi náročnou rekonstrukcí, která probíhala v několika etapách. Snad nejnáročnější bylo vybudování nové jídelny a tělocvičny. V současné době se rekonstruuje suterén, kde by měla být vybudována pracovní výtvarné výchovy, kde počítáme s umístěním např. i keramické pece. Také probíhají úpravy v okolí školy. Co se týká učitelů,

na škole pracuje 20 aprobovaných pedagogů. Naše škola má momentálně 15 tříd s 315 žáky.

Jakým směrem se bude škola ubírat? Jaké jsou Vaše plány?

Naše škola je už mnoho let jazykově zaměřená a my v tom budeme pokračovat i nadále. Dokonce chceme jazykovou výuku rozšířit. Plánuji od příštího školního roku hodiny angličtiny i pro děti v 1. a 2. třídách (formou kroužků). Je mi jasné, že v mnoha MŠ se angličtina učí, a proto by bylo dobré na tuto výuku navázat. Od 6. třídy se mohou žáci rozhodnout mezi druhým jazykem - němčinou - nebo výtvarnou výchovou. Začali jsme jednat s Tatranem Střešovice o otevření florbalových tříd. Zástupci Tatranu nám přislíbili trenéry. Vše záleží na zájmu rodičů a dětí.

Na Norbertově jste 14 let vyučovala matematiku. Myslíte, že Vaše spojení se školou nebude překážkou v nové funkci?

Naopak, myslím, že je to velká výhoda. Známe dobře pedagogický sbor. Víme, na koho se můžeme spolehnout, co učitelé zajímá, čemu se chce věnovat. Známe obyvatele Střešovic a mám dobrou představu o tom, co od školy očekávají.

Vzpomenete si na některé nyní slavné absolventy vaší školy?

Jistě, bylo jich celkem dost. Uvedu např. Lucii Zedníčkovou, Terezu Brodskou, Sabinu a Theodoru Janžurové, Denisu Kirschnerovou, Antonína Navrátila, Jana Kadlece, Kryštofa Mařatku... A jedna perlička - na naší škole vyučoval Miloslav Šimek. *-kam-*

Noc s Andersenem na Hanspaulce

V podvečer 1. dubna se děly v českých zemích věci! Zaznamenali jsme zvýšený počet pohádkových bytostí a nově vysazených stromů. Klub dětských knihoven Svazu knihovníků a informačních pracovníků připravil při příležitosti Mezinárodního dne dětské knihy již popáté Noc s Andersenem.

Tato oslava se konala v téměř 400 knihovnách nejen v ČR, ale i v knihovnách v Polsku, Rakousku a na Slovensku. Bohatý, různorodý program, který pro děti v knihovnách na noc připravují, byl letos na počest 200. výročí narození H. Ch. Andersena doplněn výsadbou stromů - Pohádkovníků Andersenových

(Fabularius Anderseni). „Spalo se a sázelo se“ i v Praze 6. Ve studijním a informačním centru základní školy Hanspaulka se hrálo pro děti divadlo (představení Malá mořská víla v podání Malého Vnohradského divadla), děti četly společně Andersenovy pohádky, malovaly pohledy pro dánskou královnu a dánského velvyslance, zpívaly. Velký úspěch sklídila noční hra - výprava setmělou školou za tajemným dárkem. Tomu všemu předcházela společná akce ZŠ Hanspaulka a Městské knihovny v Praze - vysazení pohádkovníku - platanu v prostoru před školní jídelnou, kam děti zavěsily cedulky se svými přáníčky.

Evropská Unie očima dětí

„Vstoupili jsme do Evropy“ byl název školní akademie na ZŠ Emy Destinové. V dubnu v aule školy představili žáci téměř ze všech tříd a zájmových kroužků netradičním způsobem všech pětadvacet států EU: tanec, zpěv, hudba, scénky, mažoretky, stepaři, vlajky jednotlivých států a vlajka EU - to vše děti dokázaly předvést v režii paní učitelky Kočandrové a s pomocí svých učitelů. Barvitě vystoupení, které mělo spád a gradaci až do velkého finále, navštívilo téměř pět set diváků, rodičů a bývalých žáků školy.



Děti při školní akademii na ZŠ Emy Destinové představily státy Evropské unie pestřím a netradičním způsobem.

Musica melodica vyhrála petrklíč

V 18. ročníku dětské hudební soutěže Jarní petrklíč měla své zastoupení i Praha 6. V kategorii velkých souborů ji reprezentoval výběr mladších členů souboru Musica Melodica působící v ZŠ Dědina. Malí muzikanti měli nejen velký úspěch, ale soutěž i vyhráli.

V konkurenci třinácti pražských i mimopražských souborů tak obhájili své loňské prvenství. Jarní petrklíč pořádá městská část Praha 4 ve spolupráci s Pedagogickou fakultou UK a organizuje ji ZŠ Tábořská. Je určena sólistům a souborům. Soutěžící nesmí být starší patnácti let. Soubor Musica melodica pracuje na Dědině již třetím rokem. Jeho

členové hrají na nástroje, zpívají a tančí a jejich repertoár tvoří výhradně lidové písně. Soubor má za sebou řadu ocenění, např. 1. cenu z mezinárodního hudebního festivalu v Neerpeltu v Belgii v roce 2003. Účastní se nejrůznějších domácích přehlídek, festivalů a koncertů, v roce 2006 bude účinkovat na festivalu v Salzburgu.

V současné době má Musica kromě koncertního souboru řadu dalších skupin mladších muzikantů a přípravku pro nejmenší děti. Tato oddělení mohou navštěvovat i děti, které nejsou žáky ZŠ Dědina. Musica Melodica umožňuje dětem v regionu smysluplné trávení volného času.



Děti vybíraly osobnost Prahy 6

Ve vstupní hale školy Benita Juáreze se to slavnými osobnostmi jen hemžilo. Nebyly skutečné, i když některé tak téměř vypadaly. Jejich portréty a fotografie byly součástí prezentací, které s učiteli vytvořili žáci 2. stupně, aby po vzoru podobné soutěže vyzdvihli největšího Čecha Prahy 6.

Do originálního projektu se zapojilo 17 tříd a každá si nejprve vybrala osobnost pouze podle profesce. „Žáci volili, zda chtějí chemika, sportovce nebo herce,“ vysvětlila ředitelka Maja Biheleřová. Teprve potom se odtajnilo jméno osobnosti, jejíž portrét měla třída sestavit a prezentovat tak, aby zaujal porotu – návštěvníky vernisáže. „Žáci se úkolů zhostili s velkým nadšením. Se slavnými osobnostmi si domluvili schůzku, pokud tito lidé již nežijí, tak s jejich dětmi nebo příbuznými,“ vysvětluje ředitelka. Všichni z žijících významných obyvatel Prahy 6 byli velmi vstřícní. Fotbalista Josef Masopust přišel do třídy na besedu, Jiří Suchý pozval žáky do divadla,

nadšené se děti vrátily od sestry Akviny z Domova sv. Rodiny a Václav Havel žákům zaslal fotografii s věnováním. Portrét osobnosti žáci prezentovali na slavnostní vernisáži, kde se snažili originální zaujmout co nejvíce lidí - ukázky zfilmovaných děl Petra Šabacha například pouštěli v televizi, jiní modelovali sochy jako František Bílek. Přichozí porotci na 335 vyplněných anketních lístcích nakonec devadesátí hlasy rozhodli, že největším Čechem Prahy 6 je Václav Havel. Jeho prezentaci připravila s dětmi paní učitelka Petrovičová. Hned po vyhlášení výsledků poslaly děti panu Havlovi dopis, že je těší, že díky němu vyhrály. Na druhém místě se umístil podle poroty Otto Wichterle a třetí atlet Roman Šebrle.

Stranou projektu nezůstali ani žáci z 1. stupně, ti si vybírali z nejslavnější pohádkové postavy. Přestože byl v soutěži Bajaja či Krteček, porotci rozhodli o vítězství dejvického Hurvínka.



Mezi nejzajímavější patřila prezentace osobnosti sochaře Františka Bílka.



Umělci dražili „Hlavy pro Asii“

Šestašedesát výtvarníků zvucných jmen se zapojilo do projektu „Nejste sami“, který vynesl bezmála sedm set tisíc pro lokality východní Asie, postižené vlnou tsunami. Každý z umělců podle vlastní fantazie pomaloval nebo jinak výtvarně ztvárnil jednu keramickou hlavu – kopii vyrobenou podle hlav, jaké se před 5 tisíci lety vytvářely na Kykládských ostrovech v Egejském moři.

Originální charitativní projekt, který se stal zároveň přehlídkou nejrůznějších nápadů, ukončila dražba v Pisecké bráně. Byla zde k vidění hlava ztvárněná do podoby Eurošaška nebo hlava jako Šípková Růženka, Babička s brýlčkami, Hlava v oblacích, Hlava plná koček nebo

Brouk v hlavě. Mezi nejznámější autory, kteří projekt podpořili patřili Born, Bím, Anderle, Záborský nebo Olbram Zoubek – cena jím vytvořené hlavy se z vyvolávací ceny 15 tisíc vyšplhala až na rekordních sto pět tisíc. Do humanitární akce se zapojili i radní Prahy 6. Ti se společně složili na hlavu od výtvarníka Jiřího Mocka, který v Praze 6 žije a tvoří.

Každý, kdo si malovanou hlavu koupil, přispěl na zlepšení života kmene Mentawajů, přírodních lidí žijících na ostrově Siberut v Indonésii. Těm byl výtěžek aukce určen a prostřednictvím Českého červeného kříže jim budou peníze předány. „Akce byla úspěšná,“ řekl autor nápadu pan Hruška z Galerie Ikaros ve Slaném.

Matematická soutěž pro žáky 4. ročníků

ŠIKULKA

se koná 24. května od 14 do 15 hodin

Soutěž je určena všem dětem, které mají zájem o matematiku. Počet přihlášených dětí prosíme oznámit do pátku 20. 5. 2005 tel. 235007513 ZŠ Červený Vrch PRAHA 6, Alžírská 680



Malíčka Iva Hüttnerová ztvárnila hlavu jako babičku.

Zdeněk Podhůrský dražbu hlav moderoval. Jeho manželka Markéta byla jednou z autorek „pomalovaných hlav“.

Již osmý rok vychází měsíčník
Laissez Faire

Najdete v dubnovém vydání:

„Přerozdělování příjmů je legální verze činnosti, kterou dělá zloděj – tedy sebrat vlastnictví jedné osobě ve prospěch jiné osoby. Základní rozdíl mezi zlodějem a parlamentem spočívá v tom, že parlament to dělá na základě zákona.“ To také píše ve svém textu nazvaném „**Podnikatel coby hrdina**“ profesor ekonomie na Univerzitě G. Masona v USA **Walter Williams**. V článku „**Francie a Německo rozkládají Unii**“ od **Martina Římana** se dočtete, jak tyto země zablokovali liberalizaci obchodu se službami. „Spolek nerovnoprávných států, kde ti mocní mají stále větší a větší moc, je systémem blížícím se postupně systému kolonií, nikoli partnerství“ píše Říman a dodává: „Rozhodnutí proběhnout summitu (EU) je brutální pořítek. Chce-li někdo dělat drahé kampaně vysvětlující, co je EU a k čemu ústava, tak teď již nemusí. Lepší a názornější vysvětlení nevymyslí“.

Zavolejte na 603 228 735

a nechte si ZDARMA zaslat LAISSEZ FAIRE!

Všechny texty, publikované v Laissez Faire od roku 1998, najdete na www.petrmach.cz

**Inzerujte
v ŠESTCE
telefon:
603 522 544**

Jiří Pavlíček - STĚHOVÁNÍ

Je lepší se stěhovat, než vyhořet

Byty, kanceláře, likvidace pozůstatosti
Praha 6 + ČR
Pondělí až neděle
Zajistíme odvoz zákazníka
Tel.: 603 979 530, 224 316 894

KOUPÍME
Vaše staré, ručně vázané
PERSKÉ KOBERCE

Kontakt:
604 935 036 - pí. Kátošková
224 237 630 (18.⁰⁰-22.⁰⁰)
petral.petral@seznam.cz

Areal tel. 233 332 759
geodetická a realitní kancelář
nabízí k prodeji
RD Praha 6 - Vokovice
ul. Půlkruhová - cena 6,5 mil. Kč

**ATLANTIS
REALITY**

... na trhu již od roku 1999

**PRODÁME
VAŠI NEMOVITOST**

PROFESIONALITA, DOPORUČENÍ, ZKUŠENOSTI

Eliášova 17, 160 00 Praha 6

Tel./fax/záznam.: 224 315 230

info@atlantisreality.cz, www.atlantisreality.cz

ANTIKVITA
obchod zbrodne starozitnostej od roku 1990
Praha 6 - Dejvice, Na hotích 6
ZVEME VÁS K LASKAVÉ NÁVŠTĚVĚ!
Obchod otevřen od pondělka do pátku 9.30 - 17.00

KUPUJEME STAROŽITNOSTI. ZA PENÍZE!
Vstup zdarma ve středu a čtvrtky 10.00-12.00 a 14.00-17.00
www.antikvita.cz 233 338 601

LŮŽKOVINY
Nevanova 1045 a 47
Řepy
Tel./fax: 235 310 276
Mobil: 604 257 511
www.deky-luzkoviny.cz

- Čištění peří
- Výroba dek a polštářů – z doneseného i nového peří, dutých vláken a PES kuliček
- Prodej a šití bytového textilu – záclon a závěsů vč. zavěšení
- Konzole – zaměření a instalace
- Matrace – pružinové, z pur pěny a latexové

Vše na míru!
Objednejte si i z domova!
Doprava zdarma!

GTS int.

LETOŠNÍ LYŽAŘSKÁ SEZÓNA

Čeští lyžaři dobývají zahraniční vrcholy

Letošní lyžařská sezóna byla přelomová, co se týče množství českých lyžařů, kteří vycestovali do zahraničí. Pomohlo k tomu hned několik faktorů najednou – sněhově rozpačitý prosinec, dlouhodobě vysoká obsazenost českých středisek, hlavně pak fronty u vleků a rostoucí ceny. V neposlední řadě je to i srovnatelná cena za pobyt v Čechách a v zahraničí, kdy pobyt v zahraničí je mnohdy dokonce levnější. Cena za týdenní pobyt v Itálii se v letošní sezóně pohybovala již od 1 990 Kč za 7 nocí v apartmánu a skipas na 6 dní. Speciální ceny mají rovněž studenti, mládež do 26ti let a učitelé, kteří jsou držiteli mezinárodně uznávaných slevových karet. Mezi nimi se rovněž rekrutují části návštěvníci zahraničních středisek.

Nárůst prodeje

S GTS int. vycestovalo v zimní sezóně 2004/2005 2 000 klientů. Oproti minulému roku, kdy cestovní kancelář pobyty nabízela poprvé, je to nárůst o 185 %. Nejvíce turistů mělo namířeno do Itálie, zejména pak do středisek Monte Bondone, Aprica a Popolito. Důvodem byla především velmi příznivá cena. Z celkového počtu si přibližně 70 % klientů vybralo Itálii, 20 % Francii a 10 % Rakousko.

V letošní sezóně bylo velmi populární předvánoční lyžování za velmi výhodné ceny. U pobytů v Itálii a Rakousku jsou trendem zkrácené pobyty na 3 až 4 dny, kterých celá řada klientů využije i dva až třikrát za sezónu. U Francie si vzhledem k vzdálenosti klienti vybírají 7denní pobyty.

Většina klientů chce mít jistotu, že si bude moci objednat pobyt přesně v termínu, o který má zájem, proto si zájezdy rezervují již v září a říjnu. Předchází tak riziku, kdy hlavně v únoru a březnu je většina středisek beznadějně vyprodaná. Drtivá většina klientů preferuje individuální dopravu před autobusovou, kterou využilo cca 20 % klientů, a to převážně do francouzských a italských středisek.

Předpokládáme, že současný trend rostoucího zájmu o lyžařské pobyty v zahraničí můžeme očekávat i v příští sezóně 2005/2006. Důvodem je hlavně stále výhodnější poměr ceny a kvality lyžování v alpských střediscích v porovnání s tuzemskými středisky.

GTS international, cestovní kancelář specializující se na poskytování cestovatelských služeb studentům, mladým lidem a nezávislým cestovatelům, byla založena v roce 1991. GTS Travel Group má své zastoupení také v Bulharsku, Rumunsku, Maďarsku a na Slovensku. V Čechách disponuje 14 pobočkami. GTS international je v ČR oficiálním distributorem mezinárodně uznávaných karet průkazu - studenta ISIC, průkazu učitele ITIC a mládeže do 26 let Alive (IYTC). Mezi produkty, které GTS int. nabízí patří, letenky, autobusové a vlakové jízdenky, jazykové kurzy a pracovní programy v zahraničí, lyžařské a letní pobyty a další.

EEG BIOFEEDBACK
Psychoterapie • Neurologie

**NÁPRAVA LEHKÝCH MOZKOVÝCH
DYSFUNKCÍ,
PORUCH KONCENTRACE, UČENÍ, ŘEČI,
ENURÉZY, SPÁNKU, ÚZKOSTI,
BOLESTI, ZÁCHVATŮ ATD.**
Evropská 94, Praha 6
Tel./fax/záznam.: 233 320 499
nebo 602 224 961
E-mail: biofeedback@vol.cz
www.eegbiofeedback.cz

Lepší jazyk v puse nežli na vestě

| Anotičtina | Cena za týden |
|----------------------------|----------------|
| TWIN Salisbury, Eastbourne | 2 od 2 750 Kč |
| CL English London | 2 od 2 950 Kč |
| MLI Dublin | 2 od 3 650 Kč |
| NGTS Malta | 2 od 4 750 Kč |
| Neurologie | Cena za týden |
| KAS Drážďany | 2 od 4 800 Kč* |
| Cultura Vídeň | 2 od 5 800 Kč* |

* cena pro držitele karet ISIC, ITIC, Alive (IYTC) a EURO-26

Rezervace a informace
Bechyňova 3, Praha 6, 224 325 235
gts.dejvicka@gtsint.cz

Ceny jsou platné v době tisku.

GTS int.

KOMPLETNÍ DANĚ, ODKLADY, MZDY, ÚČETNICTVÍ

Daňové poradenství, zpracování všech příznání, rekonstrukce účetnictví, vedení podvojného účetnictví i evidence, kompletní mzdové agendy, přechod na podvojný účetnictví, zastupování na úřadech.

Na Pískách 12, Praha 6 (stanice tram. Evropská-Bořislavka)
Mobil: 603 457 829, tel.: 233 326 660, fax: 233 326 687

Koupaliště zahajují sezonu

Žhavé sluneční paprsky lákají každoročně tisíce lidí na koupaliště za osvěžením a v touze po opálení těla. Sezóna koupališť právě začala.



Plaveckou sezónu zahájilo koupaliště Petynka, které si získalo své pravidelné návštěvníky zejména díky čistotě vody. Stejně jako vloni mají lidé možnost vyzkoušet pohodlí, které poskytují travnaté pláže nebo vyhřívány 50-ti metrový bazén s minimální teplotou 24°C, což ocení zejména ranní plavci. K dispozici je kvalitní sociální zázemí, šatny a odpočinkové prostory. Sportovci mohou využít hřiště na beach volejbal, nohejbal nebo hrát stolní tenis. Největším lákadlem pro

děti, stejně jako v minulých letech, zůstane zřejmě stometrový tobogán. Aktuální informace z koupaliště lze najít na nově spuštěných webových stránkách koupalipepetynka.cz.

Cenová hladina vstupného zůstává na stejné úrovni jako vloni. „Od počátku roku je obec plátcem DPH, což by se mělo odrazit na ceně vstupenky. Radnice však vstupné pro návštěvníky nezvýší. Sníží se ale příjem do rozpočtu Prahy 6,“ uvedl starosta Tomáš Chalupa. Za jednorázový vstup zaplatí dospělí od 30 do 160 Kč, v závislosti na délce pobytu. Držitelé průkazu ZTP, důchodci nad 70 let a děti do 125 cm zaplatí pouze poloviční vstupné. Vstup do areálu je možné si také za zvýhodněnou cenu předplatit na čipovou vstupenku. Nabídka předplatného se letos rozšířila o desetihodinový tarif za 200 korun.

Koupaliště Petynka má plně bezbariérový přístup, vychází vstříci i handicapovaným občanům a vozíčkářům, pro které funguje instalované hydraulické sedadlo spouštějící návštěvníka přímo do bazénu.

Na své návštěvníky se těší i koupaliště v Divoké Šárce, které je proslulé studenou pramenitou vodou. Otevřeno má v květnu od 10 do 18, od června od 9 do 19 hodin. Za vstup zaplatí dospělí 40 korun za celý den, děti polovinu.



Koupaliště v Praze 6 se brzy znovu naplní. To v Divoké Šárce je známé svou studenou vodou, která je příjemná v horkých dnech.

ZŠ Červený Vrch

s rozšířenou výukou matematiky a přírodovědných předmětů
fakultní škola PedF a MFF UK

Alžírská 680, 160 00 Praha 6

otevřít ve školním roce 2005/2006 pro žáky letošních 5. tříd

6. třídu s rozšířenou výukou matematiky a přírodovědných předmětů

Bližší informace získáte na tel. 235358172, 235007513 nebo na internetové adrese www.zscvrch.cz. Přihlášky je třeba doručit do 13. 5.

Přijímací zkoušky z matematiky se konají 19. 5. od 8 hod. v budově školy.

PROVOZNÍ DOBA KOUPALIŠTĚ PETYNKA

| KVĚTEN | ČERVEN | ČERVENEC | SRPEN (1.8.–15.8.) |
|-------------------------------|-------------------------------|-------------------------------|-------------------------------|
| od 9.00 hod. do 20.00 hod. | od 7.00 hod. do 21.00 hod. | od 7.00 hod. do 21.00 hod. | od 7.00 hod. do 21.00 hod. |

V případě nepříznivého počasí může být otevírací doba upravena.



ZŠ Norbertov

Otevírá ve školním roce 2005/2006

3. třídu s rozšířenou výukou angličtiny

bližší informace: 224 312 050

224 312 047

Norbertov 1/126, Praha 6, 162 00

**ŘEKNEME
SVÉ ANO
NEBO NE
EVROPSKÉ
ÚSTAVĚ**

**S PŘEDMLUVOU
VÁCLAVA KLAUSE**



Konečně pravda o euroústavě!

Na stáncích
i v knihkupectvích

cep
CENTRUM
PRO EKONOMIKU A POLITIKU

Občané Prahy 6 vzpomínají na květen 1945

Události spojené s koncem války si Praha 6 mimo jiné připomíná výstavou fotografií o Pražském povstání v Písecké bráně. Její velká část bude zároveň věnována událostem v Praze 6. Ve vitrínách budou umístěny fotografie a dokumenty, získané od občanů Prahy 6, zachycující účast jich samotných nebo jejich rodinných příslušníků v květnových bojích.

Vystavené fotografie zachycují především vyjednávání o opuštění nynější školy Emy Destinnové, kde si Němci zřídili kasárna Horsta Scharnhorsta, jejich odchod, odstraňování německých nápisů a vyklízení kořistních zbraní a munice z této školy i internaci německých civilistů. Dokumentují vývoj událostí od okamžiku odjezdu německých vojsk po podpisu kapitulace ulicemi Dejvic směrem na Rokycany po vítání sovětských vojáků v Bubenči. Na snímcích je zachycena povstalecká baterie Hanspaulka z 8. května v palebném postavení a účast této baterie při přehlídce před prezidentem Edvardem Benešem na Pražském hradě 28. května 1945. Vystaveno tu bude i originální vydání „Almanachu Květnové revoluce 1945 v Praze XVIII.“ z roku 1947 popisující události v Břevnově.



Stavba barikády v Terronské.

Barikády vyrostly za masivní účasti dobrovolníků. Mnozí měli zbraň poprvé v ruce, mnozí se zranili granátem. Všichni účastníci se zasloužili o postavení sedmi barikád v oblasti konečné tramvají. Barikády stály v ulicích směrem od Vítězného náměstí k Podbabě. V bývalé restauraci U Barikád v Bubenči byl od 5. května 1945 štáb povstalců i lazaret. Již v sobotu 5. 5. se skupina odhodlaných Čechů zmocnila německého muničního skladu, který stál pod dnešním hotelem Crowne Plaza.



Příjezd sovětských tanků na Podbabu směrem od Roztok.



Povstalci před hospodou Na barikádách v Terronské.

Foto na této dvoustraně: archiv pamětníků

Vzpomínka paní Jarmily Šubrtové na otce Vojtěcha Hadince, v době Pražského povstání velitele sedmi barikád v Bubenči:

„...Bydli jsme před II. světovou válkou v Challonské ulici, pak přejmenované na Vogesskou. Tatínek vystoupil po zahájení okupace v r. 1938/39 z armády a pomáhal mnoha studentům ročníku 1924, aby nemuseli být nasaženi v Reichu.

Již v sobotu 5. května kolem sebe zorganizoval skupinu povstalců. Podařilo se mu, aby těžký vagon z bubeněčského vlakového nádraží byl shozen pod koleje na silnici k Podbabě, a tím byla uzavřena úniková cesta. Zapojil se do organizování barikád a byl jejich velitelem.

My doma, maminka, a bratři, jsme o tatínkovi měli jen občasné zprávy. Sklepy jsme měli v domě vybaveny a při hlášce, že jdou Vlasovci, jsme se zde všichni, s výjimkou těch, kteří stavěli barikády, schovávali.

Tatínek byl zraněn na hlavě a uviděli jsme ho až 9. 5. ráno. Ani si neodpčinul a volali ho k silnici, kde ležel přes cestu pancéřovaný vůz a tak se sovětská armáda touto cestou nemohla dostat do Prahy.

Pamatuji si z té doby, že hlavní štáb revolucionářů byl tehdy v restauraci, která dlouho nesla název „U Barikád“. Pamatuji si také na německé občany, kteří na udání místních museli být označeni ostříháním vlasů a pomazáním hlavy. Po 9. květnu dávali zpět silniční kostky z barikád do silnice. Ve Vltavě jsme se u „Čiverečků“ v roce 1945 nekoupali, byli sem vřazováni Němci, kteří udávali české občany.

Tatínek za dobu okupace a velitelství barikád obdržel Čestný diplom a uznání od tehdejšího prezidenta Edvarda Beneše. Nikdy však nezádal o žádnou finanční odměnu. Víím, že byl pro mnoho lidí z naší a dalších přílehlých ulic, „jejich velitelem“.

Po květnu 1945 se tatínek vrátil do armády, v roce 1946 byl přeložen do Sokolova a tam se také celá naše rodina odstěhovala. Do Prahy 6, na Petřiny, jsem se vrátila až v roce 1961...“



Pan dr. Jan Orlický z Bubenče shrnul své vzpomínky na květnové revoluční dny do povídky „Na barikádě“ v knize „Neobyčejné příběhy obyčejného života“

„...K prvním zbraním jsme se dostali velmi brzo. V dějvických garážích objevili naši lidé zásoby ručních granátů po Němcích, které pak byly rozdány každému, kdo chtěl. Já vyfasoval čtyři granáty, což mi stačilo, abych s třemi dalšími mladíky pronásledoval tři ozbrojené německé vojáky, kteří někam utíkali a na naše pronásledování odpovídali střelbou. My zalehli, kdykoli se zastavili, aby na nás namířili zbraň. Když se znova rozběhli, tak my zase za nimi. Netrefili nikoho, ale z jednoho blízkého domu se náhle ozval výstřel a zasáhl smrtelně jednoho z mých spolubojovníků. Tím skončilo pronásledování a Němci se ztratili někam směrem ke Stromovce...“

„...Praha byla zachváčena barikádní horečkou. Budovalo se na ohromném množství míst. U nás, v ulicích před tehdejší cihelnou (pozdějším Internacionalem) se stavěly hned čtyři. Na jedné z nich jsem pracoval i já. Někteří chlapi tam vytrhávali dlažební kostky krumpáčem a jiní stavěli barikádu. Jak se barikáda pomalu zvyšovala, tak rostla i vzdálenost mezi ní a muži s krumpáčem. Ochetných lidí bylo dost, tak se hned tvořily řetězy jako při požáru a vzdálené kostky putovaly plynule na určené místo...“



Internovaní okupanti odklízají barikádu v ulici Jugoslávských partyzánů a to na konečné stanici tramvaje, aby sovětské tanky mohly dobýt esesácké kasárny v budovách zabraného Vysokého učení technického.

Na květnové události vzpomíná paní Olga Čuříková, která má s Prahou 6 spojen celý svůj život. 60. výročí skončení druhé světové války a výstava k připomenutí Pražského povstání v ní evokovaly vzpomínku z dětských let, která od roku 1936 prožívala v bezprostřední blízkosti Písecké brány.

„Z nedaleké starobylé vily, kde jsme s rodiči bydleli, bylo jen pár kroků k dětským dobrodružným hrám na vrcholku brány. Ta nám pak za války, v době, kdy byly hlášeny nálety na Prahu, byla přidělena jako protiletectký kryt. S kufříkem v ruce jsem sledovala čas – protože, byl-li vyhlášen poplach po půlnoci, nemuselo se jít druhý den ráno do školy.“

A pak přišel 5. květen 1945 – byla to sobota, to si pamatuji přesně. Nevím, snad jsme neměli vyučování, a proto jsem se mohla prohánět na koloběžce kolem Písecké brány. Když jsem se vrátila domů, viděla jsem rozrušenou maminku a z rádia se ozývaly hlasy volající o pomoc. Moc jsem tomu ve svých dvanácti letech nerozuměla, ale pochopila jsem, že se děje něco mimořádného. Tatínek se vrátil ze své magistrátní kanceláře – a byl klid. Pražské povstání k nám na Hradčany ještě nedoléhalo. Přijemným vzrušením bylo pro mne, že u nás budou bydlet Ramasovi s dcerou Evou, která byla mou nejmilejší kamarádkou. Byli totiž evakuováni, s dalšími zaměstnanci Pražského hradu, kteří tam užívali služebních bytů, do Písecké brány. Když to zjistili rodiče, poskytli Ramasům dočasný azyl v našem bytě. Pro upřesnění: pan Vojtěch Ramas byl osobním řidičem prezidenta Masaryka, posléze Beneše a za protektorátu Háchy. Následně dny jsem prožila s kamarádkou Evou hraním s panenkami, pro něž jsme z popudu našich maminek šily – zcela neuvědoměle – ruské rubášky a na hlavičky papáčky.

A pak přišel den D = 9. Květen 1945, který nám dal nahlédnout dodatečně do tváře války, která – ač kapitulaci Německa 7. května skončila, pro nás v blízkosti Písecké brány ovšem ještě pokračovala. Před domem tank s po zuby ozbrojenou německou osádkou, střelba... Když jsme se ze sklepního úkrytu našeho domu vysoukali kolem 9. hodiny ven, nevěřili jsme očím: před Píseckou branou mrtví... němečtí i sovětsí vojáci. Můj první dětský kontakt se smrtí!!! A to jsem v tu chvíli ještě netušila, jak smrt v důsledku války se mne dotkne... V těch dopoledních hodinách jsme zaregistrovali dým nad Hradem, vypadalo to, že Hrad hoří (posléze se ukázalo, že tam hoří tank), ale pan Ramas se rozhodl zjistit, zda jejich byt proti Mičovně není ohrožen. Vydal se zkratkou přes zámeckou zahradu a Jelení příkop... jedna z posledních střel ustupující německé armády jej zasáhla. To jsme se dověděli toho dne kolem poledne. Jeho žena se na prahu našeho domu zhroutil. Byla převezena do psychiatrické léčebny, kde krátce na to zemřela. Má drahá kamarádka ztratila v posledních hodinách války, dne 9. května 1945 oba rodiče.

A tak, tak zvaný Den vítězství – osvobození – byl a je pro mne poznamenám smrtí: těch bezejmenných i těch blízkých. Toho všeho, na co vzpomínám, byla němým svědkem Písecká brána, vedle níž jsem žila ještě mnoho dalších let, až do roku 1990. Bylo to bezvýznamné monstrum, v němž odkládali svá kořistá metaři, kde sídlily různé kanceláře. Teď moje milovaná brána ožívá, aby byla svědkem nejen minulosti, ale sloužila přítomnosti.

Moje milovaná Písecká bráno žij – a občas vzpomínej!!



SIMPLY CLEVER



ZA VÁŠ VRAK NOVÝ VŮZ!

SPLÁTKA PŘEDEM: VÁS STARÝ VŮZ.
MĚSÍČNÍ SPLÁTKA: 4.500 Kč
VČETNĚ KOMPLETNÍHO POJIŠTĚNÍ.
VÝKUP ŠROTU POUZE U OBCHODNÍKŮ V PRAZE!



Máte jedinečnou příležitost pořídit si za Váš starý i odhlášený vůz nový vůz úplně bez peněz. Stačí vlastnit jakýkoliv pojizdny automobil určený na odpis, nebo již vyřazený z evidence. Za tento vůz od nás získáte **bonus až 40.000 Kč**, který můžete použít jako splátku předem při nákupu nového vozu na leasing od ŠKODFINU. Připravili jsme pro Vás příklad financování: Škoda Fabia pořizovací cena 270.000 Kč, splátka předem 40.000 Kč, měsíční splátka 4.500 Kč včetně kompletního pojištění*. Akce platí na vybrané skladové vozy a končí 28.2.2005.

*40.000 Kč platí pouze při výkupu Škoda leasingu od ŠKODFINU, s.p.a. 10.000 Kč. **Kalkulace na 11 měsíců, zůstatková hodnota 40.000 Kč.

Váš prodejce vozů Škoda:

auto
Podbabská

Pod Pařankou 1
160 41 Praha 6
tel.: 224 315 577
info@autopodbaba.cz

SKŘÍNĚ NA MÍRU

 INDECO CZ®

www.skrine.cz
info@skrine.cz

VĚRNOSTNÍ SLEVA 7% NA CELOU SKŘÍŇ

VYRÁBÍ A DODÁVÁ ABI-MEGA s.r.o.

AUTORIZOVANÝ ZÁSTUPCE PRO PRAHU

ABI-MEGA



BYTOVÉ STUDIO

Praha 13, B - Lužiny
Archeologická 1, tel. 235 515 019

Praha 6, OD Petřiny
Na Petřinách 55, tel: 777 780 783

Praha 5, B - Anděl
Lidická 35, tel: 777 780 781

Praha 4, C - Opatov
Vestibul metra, tel: 267 913 096

ZABEZPEČTE SE!



NEXT
**BEZPEČNOSTNÍ
DVEŘE**

nejmasivější ochrana vložky



bezpečnostní páka



zdvíhací mechanismus



zvuková tepelná izolace



TRADICE A DOVOZENÍ 1990
NEJLEPŠÍ CENY
VÝHODNĚ SLEVA
NADSTANDARDNÍ JARUKY
MÍSTNÍ POSLUŽENÍ ZDARMA
CERTIFIKÁT
DOPORUČENÍ PŮSOBYNAMI

Pobřežní 8, Praha 8, tel. 224 816 458
NONSTOP 777 335 878
NEXT@NEXT.CZ, WWW.NEXT.CZ

POKORNÝ®

reální kancelář

Václavské náměstí 18, Praha 1
e-mail: nejedly@pokorny.cz
tel.: 224 211 174

PRAHA 6-PETŘINY, ul. Na Okroji




WWW.POKORNÝ.CZ
www.okroj.cz

Výstavba bytového domu v klidném prostředí

- 39 nových bytů od 1+kk do 6+kk
- garážové stání
- zahájení výstavby červen 2004
- byty možno financovat hypotečním úvěrem
- ukončení výstavby září 2005

Cena: od 47.000,- Kč/m² (bez DPH) Výhradní prodejce: Pokorný, reální kancelář

| NÁPOVĚDA: AARA, ALIT, ALP, MIS, NUR, OPZ | KOLÍNKO | 1. DÍL TAJENKY | LEM | ŠESTKA | NĚMECKÝ VÝCHOD | UKAZOVACÍ ZÁJMENO | ZÁKLAD UMĚLYCH BARVIV | ČÁST PARNÍKU | INICIÁLY HERECKY VRÁNOVÉ | OBRATNÍK | ŠESTKA | HLUPÁČEK | 2. DÍL TAJENKY | VÁHAVÝ SOUHLAS | TYČ OD VOZU |
|---|---|-------------------|----------------------------------|---|--|--|-----------------------------|-----------------------------|-------------------------------------|--|---------------------------------|-----------------------------------|----------------------|-----------------------|----------------|
| PÁDOVÁ OTÁZKA | | | | MUŽSKÉ JMÉNO | | | | | | | OTVOR DO DOMU | | | | |
| DOUŠEK | | | | POTOMKOVA KTERÝ (ZAST.) | | | | | | | VÝCHOZÍ CVIK SIKOVNOST | | | | |
| ZLOM V DÉJI | | | | | | ŘÍM. ČÍSLO 49 SPZ OKR. KROMĚŘÍŽ | | | KARETNÍ BARVA NERV (KNIŽ.) | | | | LÁTKA NA RUKÁVY | ŠVÝCAR. ŘEKA | |
| RADIO- AKTIVNÍ PRVEK | | | | | KOSODŘE- VINA CITOSL. TIŠENÍ | | | | | ODMĚRKA UKAZOVACÍ ZÁJMENO | | | | | |
| POHÁDKA | | | | PROMÍCHAT VELKÁ MNOŽSTVÍ | | | | | | | HERNIE KARETNÍ HLÁŠKA | | | | |
| INICIÁLY LITERÁTKY KRÁSNO- HORSKÉ | | | URČIT PREDLOŽKA | | | | | | | | | SEVEŘAN SPISOVATEL SCI-FI | | | |
| ČESKÝ HEREC | | | | | | | | | | SCHRÁNKA MLŽU | | | | | |
| ŠESTKA | KRÉTSKÁ HORA ZLY SKŘI- TEK | | | | | | | | | | SIBIRSKÝ KOZOROH | | MOŘSKÁ RYBA | PODNIK V ADAMOVÉ | |
| TEPRVE | | | CHLAPECKÉ JMÉNO | BOJOVÉ VOZIDLO | | | | | | | ITALSKÉ MĚSTO (ZÁVODY F1) | | | | |
| BĚDOVAT | | | | | | | | | | ŠESTKA | PŘÍZNAK NÁMAHY | MET CHEM. ZN. RUBIDIA | | | |
| DRUH ANTI- LOPY | | | | | | | | | | | OBILNINY | | | | |
| ŠESTKA | EVANGE- LISTA ZÁPADO- ČECH | | | | JESTLI (SLOV.) | INU (NÁŘ.) | ROSTLINA LASKAVEC | TVRDÉ BON- BONY | ODDĚLENÍ V NEMOCNI- CI | ČÁSTKA INICIÁLY DIRIGENTA ANČERLA | | | | | |
| SLABIKA SMÍCHU | | | VODOPÁD PROJEVO- VATI NUDU | | | | | | | | | EVROPAN (ZAST.) ČESKÝ KNIŽE | | | |
| BÝVALÝ OBCHODNÍ PODNIK | | | | VEDLEJŠÍ MÍSTNOST ZVANIT (EXPR.) | | | | | | | SPZ OKR. NOVÉ ZÁMKY NAPOJ | | DŮSTOJNÍK ČEKATEL | LATINSKÁ PREDLOŽKA | |
| HLAVNÍ SOUČÁST ŠROUBU | | | | | DRUH PAPOUŠKA EGYPT. BŮH SLUNCE | | | | | POSVÁTNE MÍSTO PRUHY | | | | | |
| ŠESTKA | SLOVENSKY TRÍSKA ČISTICI PROSTR. | | | | | INICIÁLY SKAMENE ZKR. TRAN- ZISTORU | | | BOHATSTVÍ NĚMECKY JENOM | | | | | | |
| AMERICKÁ POUŠŤ | | | | | | | | BŘEMENO SPÁDOVA KARTA | | | | | | BÁSNICKÝ ZÁPOR | |
| KROKOVA DCERA | | | | | ASIJSKÝ VELETOK | | | | | | KONEC MOD- LITBY | | | | |
| SLITINA ŽELEZA A HLINÍKU | | | | | NÁZEV ČASOPISU | | | | | | PŘÍBUZNÉ (KNIŽ.) | | | | |



Křížovky připravuje kroužek PODSKALÁCI

Tajenka z minulého čísla: Někteří lidé dovedou opravovat jen cizí názory, nikoliv vlastní.
Výherci: Pavel Voplakal, Alena Macáková, Simona Bobková

Vyluštěnou tajenku zasílejte na adresu redakce: Noviny Šestka, Čs. armády 23, Praha 6, PSČ 160 52

Čarodějnice na šestce to měly spočítané

Desítky ohníčků se rozhořely o filipojakubské noci po celé šestce. Leckdo si chtěl symbolicky upálit nějakou „čarodějnici“, opéct si vuřt nebo se na chvíli zahledět do plamenů.

Velkou čarodějnickou akci pro děti uspořádalo na louce na Kulaťáku sdružení Alpe dětem. Do ní se také zapojily nejrůznější kluby a organizace z Prahy 6, které pracují s dětmi. Během odpoledne se soutěžilo, děti si zkoušely nejrůznější dovednosti a nasbírané soutěžní body měnily za dárečky od sponzorů, mezi nimiž nechyběla městská část Praha 6. Nechyběla ani soutěž o nejkrásnější vyrobenou čarodějnici. Nejhezčí babiznu vyrobily s učitelkami děti z MŠ Janákova a ještě o ní přednesly básničku. Soutěžní čarodějnice pak za jásotu dětí skončily na vrcholku vatry. Na správné upálení dohlíželi hasiči a městská policie.

Čarodějnice na Vítězném náměstí se pomalu stávají tradicí. Letos se konaly podruhé a děti si je oblíbily, proti loňsku se jich na louce sešlo mnohem víc.



Děti z MŠ Janákova byly nadšené. Vytvořily nejkrásnější čarodějnice a jako první cenu dostaly do školky koloběžky.



Trefit míčkem cíl – jedna z mnoha soutěží, ze kterých děti získávaly body na dárky.



Začal měsíc lásky, dívky dostávaly polibky pod rozkvetlým stromem.

Cestovatelé objeli svět a zamířili do Hvězdy



Na první máj před třemi lety Lucie Kovaříková a Michal Jon vyjeli na kolech z obory Hvězda. Letos, ve stejný den, se tam znovu vrátili. Mezitím zvládli objet celý svět. Na kole navštívili všechny kontinenty a najeli přesně 68 175 kilometrů. „Jsme rádi, že to máme za sebou,“ oddechli si oba cyklističtí i životní partneři. Lucie Kovaříková se stala první Češkou, která dokázala na kole objet zeměkouli.

U cíle cesty ve Hvězdě je přivítala stovka lidí, kteří jim během dlouhé cesty drželi palce a další desítky cyklistů je při závěrečných kilometrech doprovodily na kole. Od cestovatelů, učitelů Lucie a Michala, se dozvěděli o zážitcích z cest i nejhorších momentech, které je potkaly. „V Ekvádoru jsem jela dlouhý sjezd a ruce měla tak namrzlé, že jsem nemohla brzdit. Skončilo to pádem,“ vypráví Lucie a dodává historiky, jak v Austrálii ujížděli před hořící buší nebo v mongolské poušti Gobi tlačili páskem svá naložená kola. Na nich si vezli vše, co k životu potřebovali, a tak bicykly s nákladem často vážily i 50 kilo. Přitom spali ve stanech a živili se hlavně instantními polévkami a nebo kaší. „Už je nemohu ani cítit,“ říká Lucie. Aby jejich cesta kolem světa byla regulérní, otiskli pneumatiky kol i do sněhu v Antarktidě, kam doplnili loď. Svoje zážitky sepisovali a od známých a z ambasád je posílali domů. Vznikly tak již tři knihy o jejich cestě a na psaní té čtvrté se právě chystají.

Cyklisté využijí i přívoz

Cyklisté si svůj oblíbený sport na jaře užívají plnými doušky. V Praze 6, kterou podle statistik jezdí Pražané na kole nejvíce, se buduje prodloužení cyklostezky podél Vltavy.

„Městská část spolu s magistrátem připravuje prodloužení cyklostezky při Roztocké ulici od křižovatky s Kamýčskou směrem do Sedlce. Tím se naváže na trasu podél Papírenské,“ uvedla místostarostka Jaroslava Trnková. Něco přes kilometr nové stezky s mlatovým povrchem bude končit u nově vybudovaného přívozu v Sedlci. Atraktivním způsobem se tak město chystá propojit povltavské stezky na obou březích Vltavy. Ze Sedlce bude cyklisty převážet motorová pramice.

ty vyrazí nejprve autem. „Radnice Prahy 6 zároveň jedná, aby došlo i k prodloužení cyklostezky na stranu směrem k lávce přes kanál ve Stromovce, kde by byla další možnost přechodu přes řeku a tím by vznikl okruh zpět na Prahu 6,“ doplnila místostarostka.

Radnice by ráda vyřešila také bezpečné spojení mezi Ladronkou a oborou Hvězda. „Kolaři a bruslaři musejí přejíždět křižovatkou. Radnice usiluje o realizaci projektu na přemostění Kukulovy ulice, aby tak mohli lidé po stezce bezpečně pokračovat dál ke Hvězdě,“ řekla J. Trnková. Výhledově se počítá s podjezdem Bělohorské. Bezpečněji by se také mělo projíždět přes křižovátku Ovenecká



Pro výlety z Prahy mohou cyklisté od dubna využívat i nově značenou turistickou cyklotrasu, která vede kolem malebné vesničky Dobrovíz (fialová trasa).

klad v Tuchoměřicích nebo Hostivicích. Novou trasu z vlastní iniciativy vymyslel a vyznačil obyvatel Dobrovíže Jakub Sklenka. Její vznik finančně podpořila Algida. „Jezdím na kole poměrně často a jako obyvatel Prahy 6 jsem cestu na Okoř (jediný významnější cyklistický

cíl) jel asi 100x. Rozhodl jsem se tedy, že pro zpestření možností cyklistických výletů vybuduji novou cyklotrasu,“ říká Sklenka s tím, že Dobrovíz je památkově chráněnou vesničkou za plotem letiště Ruzyně a návštěvníkům zůstává zbytečně ukryta.



Jako cyklostezku lidé využívají chodník podél Evropské. Z něj se snadno odbočí do Šárceckého údolí. Jím prochází cyklistická trasa Pražské padesátky.

„Loď bychom chtěli označit turistickou značkou a jezdit by se mělo za cenu jízdného MHD,“ vysvětlil záměry magistrátu Pavel Polák, který má cyklostezky na starosti. Provoz přívozu, který zde fungoval naposledy před 15ti lety, by měl být obnoven v červenci. Díky spojení budou moci cykloturisté snadněji vyrazit na výlet podél Vltavy směrem na Kralupy. U přívozu v Sedlci pak bude zbudováno parkoviště pro ty, kteří na své cyklovýle-

v Praze 7. Pro cyklisty by tu měl být letos vyhrazen speciální pruh, aby cyklisté nemuseli nebezpečně balancovat vedle projíždějících aut.

Cyklostezek, ze kterých je zcela vyloučen motorový provoz, se stále nedostává. Pro delší výlety z Prahy cyklisté využívají značené cyklotrasy. Příznivce výletů na kolech potěší nově značená cykloturistická trasa vedoucí čtyřmi směry z Dobrovíže. Napojit se na ní dá napří-

VESTAVĚNÉ SKŘÍNĚ NA MÍRU
rámy posuvných dveří v dezénech: dub, buk, třešeň, olše, hruška, borovice, ořech...

ZÁRUKA 5 LET

STANLEY Mačát

ZAKÁZKOVÁ VÝROBA NÁBYTKU VČETNĚ MONTÁŽE

předsíňové stěny
ložnice, kuchyně
obývací stěny
televizní stolky
botníky
nízké ceny
prvotřídní kvalita
nezávazné konzultace
poradenství zdarma
splátkový prodej

OD - DELVITA (Šárka)
Evropská 695, Praha 6
Tel./fax: **235 364 077**
602 443 029

vzorková prodejna:
při podpisu objednávky
sleva 5 %
z celkové ceny zakázky

VÝROBA NÁBYTKU
KUCHYNĚ :: SCHODY :: LOŽNICE :: SKŘÍNĚ :: STOLY
DRŽITEL ISO 9001:2000

CIGANIK
Dílna a prodejna
Makotřasy 133, okr. Kladno
Tel: 312 253 178
Fax: 312 253 186
Mobil: 602 280 920 - 1
E-mail: info@ciganik.cz
Internet: www.ciganik.cz

WWW.CIGANIK.CZ

PŘEKLADY - TLUMOČENÍ

Platíte příliš mnoho za překlady?
Volejte agenturu
THE BEST TRANSLATION!
www.thebesttranslation.cz

Tel.: 284 810 477
Nonstop: 731 168 449
info@thebesttranslation.cz



**® Tel.: 224 324 050
224 312 260**

**HLEDÁME BYTY,
RD A JINÉ NEMOVITOSTI
K PRODEJI ČI PRONÁJMU.**

NABÍDNĚTE!!!
Využijte našich 11letých zkušeností
a obraťte se na náš profesionální tým.

PORADENSTVÍ ZDARMA
NEURA, s. r. o. – REALITNÍ KANCELÁŘ
U Písecké brány 22/255
Praha 6-Hradčany
www.neura.cz

FIRMA Š + M
provádí práce
MALÍRSKÉ, LAKÝRNICKÉ
Instaluje **PLASTOVÁ OKNA a DVEŘE.**
Výroba, montáž, začistění.
Rozpočty a konzultace zdarma.
Tel.: 241 494 620, mobil: 603 485 331
Fax: 241 494 620, mobil: 777 291 927

ÚKLID domů, chodníků,
kanceláří, bytů, objektů po rekonstrukci, vyklízení, čištění koberců
a další úklid spolehlivě zajišťuje
firma **CHRNA** tel.: 224 914 001
www.chrpauklid.cz
teletext TV NOVA str. 610/1

KUŘÁCI - ODVYKNETE!
**„PODPŮRNÉ PROGRAMY
- AŽ 90% ÚSPĚŠNOST“**
Tel: 224 214 617, 604 207 771
Praha 1, Senovážné nám. 6/1464, 3. patro

firma ŠIML
**MALOVÁNÍ, LAKOVÁNÍ
VČETNĚ ÚKLIDU**
Malé i velké zakázky
Rozpočty a konzultace **zdarma**
Tel.: 241 493 633, 603 501 166

STK • EMISE
HOROMĚŘICE

BEZ OBJEDNÁNÍ

◆ motocykly ◆ osobní ◆ nákladní ◆ autobusy ◆ traktory ◆ IDV – dovozy, přestavby

Jistab
Suchdolská ul.
252 62 Horoměřice
PRAHA–ZÁPAD, na hranici Prahy 6

po–pá 6.15–18.00 so 8.00–12.00
☎ 220 970 079, 220 970 080
www.jistab.cz
stk@jistab.cz



SLEVY pro držitele ZTP, autoškoly, TAXI, záchr. službu

V areálu možnost čerpat PHM (benzin speciál, natural, naftu), prodej produktů ÖMV, komplexní služby autoservisu

REALITNÍ AGENTURA
Solo spol. s r.o.
nákup, prodej, pronájem
KOMERČNÍ PROSTORY – BYTY – RODINNÉ DOMY
ČINŽOVNÍ DOMY – CHATY, CHALUPY
RESTAURACE, HOTELY – USEDLOSTI – POZEMKY
169 00 Praha 6-Břevnov, Patočkova 1953/45
Tel.: 233 357 071, 233 352 063, 220 515 440
Mobil: 602 361 733, fax: 220 514 576
E-mail: info@solork.cz
Internet: www.solork.cz www.pozemky.cz

Agentura V, s.r.o.
realitní kancelář v Praze 6
• nebytové nemovitosti
• kanceláře, sklady, pozemky
• poptávka – nabídka
tel. 296 400 836
www.nebytovky.com

ZŠ ČERVENÝ VRCH
přijme
od 1.9.05 učitele matematiky
na plný úvazek
Info na tel.: 235 358 172 a na
e-mail info.škola@zscvrch.cz

VEDENÍ ÚČETNICTVÍ
jednoduché, podvojné pro podnikatele i majitele domu.
Mzdy, jednání na úřadech
**Kontakt: Ing. Hlaváč
603 506 719**

KOMÍNY
prohlídky, opravy, údržba
Tel: 235 351 444, 606 223 721
radek.zima@volny.cz

ZASKLENÁ LODŽIE OD OPTIMI®
VÁM ŠETŘÍ TEPLO A PENÍZE
Do konce března sleva 4%
Dubečská 4/74, 100 00 Praha 10
tel.: 274 818 721, mob.: 602 477 874
e-mail: info@optimioriginal.cz
internet: www.optimioriginal.cz
ZDARMA VOLEJTE 800 101 005
Největší výrobce v ČR – za 10 let zaskleno více než 40.000 balkonů

ŽALUZIE – FIRMA STÍN – výroba a montáž

V ý r o b a a m o n t á ž

- HLINÍKOVÉ – od 190 Kč/m² – lamely 25 mm a 16 mm
- ISSO – na plastová a eurookna
- ATYPICKÉ
- VERTIKÁLNÍ látkové – lamely 89 mm a 127 mm
- PLASTOVÉ shmovací dveře
- ČALOUNĚNÍ dveří
- SÍTĚ proti hmyzu

SLEVA Z MONTÁŽE 20 %

Objednávky: 235 321 603, 603 305 211
MNOŽSTEVNÍ RABATY – VYMĚŘENÍ ZDARMA

www.belohorskezahrady.cz

BĚLOHORSKÉ ZAHRADY

Bělohorské zahrady
Čistovická ulice, Praha 6




zvedme Vás na
DEN OTEVŘENÝCH DVEŘÍ
28.5. od 10:00 do 16:00hod

ZKOLAUDOVÁNO
POSLEDNÍ VOLNÉ BYTY K NASTĚHOVÁNÍ V LÉTĚ
MOŽNOST PROHLÍDKY VZOROVÉHO BYTU
PŘI PODPISU REZERVAČNÍ SMLOUVY DO 15.6.05
ZDARMA PRAČKA SE SUŠIČKOU

tel.: 224 217 225

DEVELOPER: **White Hill DEVELOPMENT**

PROJEKT: **LEXUS New Home Center**
www.lexus.cz
e-mail: info@lexus-ehr.cz

LEXUS
NEW HOME CENTER



RESIDENCE CLASSIS

Elegantní bydlení se zázemím služeb pro seniory

Seniorský věk má své nesporné klady....Máte čas věnovat se sami sobě a svým zálibám. Má však i svá určitá omezení, která je třeba respektovat. Často stačí jen najít správné místo s potřebným servisem a jistotou rychle dostupné pomoci, aby vám tato omezení nebránila v plnohodnotném životě.

Jedním z takových míst je Residence Classis: komplex 62 bytů, nacházející se v Průhonících. Příjemné prostředí budovy je navrženo tak, aby odpovídalo úrovni obdobných západoevropských residencí pro seniory. Residence Classis vám poskytne veškeré pohodlí a výhody domova. Ovšem bez starostí, které bývají s provozem domácnosti spojeny. Nabídne vám zázemí služeb a společenských prostor včetně unikátního anglického parku, do kterého lze dojít krátkou procházkou. Residence Classis vám nabídne rovnováhu mezi nezávislostí, po níž toužíte, a péčí, kterou můžete občas potřebovat. Nabídne vám jedinečný elegantní životní styl.

The ACRED Group, s.r.o., Nám 14. října 17, 150 00 Praha 5
Tel.: +420 255 799 500, Fax: +420 255 799 555, E-mail: firma@acred.cz

Bydlete s námi

Kupujete byt od Městské části Praha 6? Rádi byste konečně bydleli ve svém a nevíte, jak na to? Potřebujete pomoci?

Klientům Městské části Praha 6 nabízíme tyto výhodné podmínky:

- Poplatek za odhad ceny nemovitosti – zdarma.
- Příplatek za čerpání hypotečního úvěru na návrh na vklad zástavního práva – zdarma.
- Úvěr až na 100 % kupní ceny.
- Poplatek za zpracování hypotečního úvěru 0,3 % z úvěru (min. 1 800 – max. 6 000 Kč).
- ČSOB akceptuje náhradu smlouvy o smlouvě budoucí kupní předložením Závazné nabídky na koupi užívaného bytu klientem.
- Po předložení Ocenění bytové jednotky provede ČSOB interní zhodnocení odhadu zdarma.
- Čerpání hypotečního úvěru proběhne do 10 dnů po předložení všech potřebných dokumentů.

Kontakty:

| Pobočka | Jméno | Telefon | E-mail |
|--------------------|------------------|-------------|--------------------|
| Čs. Armády 35 | Darína Šebelová | 233 084 633 | dsebelova@csob.cz |
| | Petra Pipková | 233 084 613 | ppipkova@csob.cz |
| Banskobystrická 11 | Marcela Weberová | 233 084 711 | mweberova@csob.cz |
| | Alena Hatláková | 233 084 717 | ahatlakova@csob.cz |
| Aviatická 12 | Jiří Šindler | 220 113 548 | jsindler@csob.cz |
| Bělohorská 95 | Petr Staněk | 224 390 917 | pestanek@csob.cz |
| | Klára Bláhová | 224 390 924 | kblahova@csob.cz |



www.csob.cz

Z ÚŘEDNÍ DESKY

Umístění velkoobjemových kontejnerů

Stejně jako v loňském roce pokračuje bezplatný svoz domovního odpadu pomocí velkoobjemových kontejnerů, které budou postupně k dispozici ve všech oblastech Prahy 6. **Kontejnery budou zaváženy v pondělí během dne (nejpozději do 14 hod.), celé úterý zůstanou na stanovišti s případnou výměnou a ve středu dopoledne budou odváženy.** Případné informace vám podají pracovnice odboru péče o prostředí pí Pokorná – tel. 220 189 902, a pí Hanušová – tel. 220 189 311.

9. 5. - 11. 5.

Malobřevnovská x Falcká
Haberfeldova x Anhaltova
Moravanů x Libovická
Pod Mohylou x Chrástanská
Chýňská x Zličinská

Ve Višňovce x K Mohyle
Staré náměstí

Kralupská x Dobrovízská

Náměstí Čs. povstání

Stochovská x Třebonická

Ruzyňská x Ledecká

Ruzyňská x Únětická

Pelikánova u potoka za domem č. 115/4

Netřebská x Na Jivínách

16. 5. - 18. 5.

Terronská x Albánská

Terronská x náměstí Interbrigády

Českomalínská x Juarézova

Krupkovo náměstí – u kostela

Puškinovo náměstí x Českomalínská

Terronská x Verdunská

Čs. armády x Eliášova

Na hutích x Národní obrany

Dejvická x Jaselská x Čkalova

Kafkova x Buzulucká

Dejvická – nádraží

Na Válech x K Brusce

Pod Kaštany x Srbská (dle možnosti)

Velvarská x Kanadská – k separaci

23. 5. - 25. 5.

Šárecká x Na pískách

Krohova x Nad lesíkem

Matějská x Průhledová

Fragnerova x Na Ostrohu

Na Fišerce x Na Špitálce

Na Míčánci x Na Klimentce

Zengrova x Na Kvintusce

Šárecká x Mydlářka

Studentská x Zikova

Flemingovo náměstí – parkoviště

Velflíkova x Jugoslávských partyzánů

Kolejní x Zelená

Koulova x Čínská

Ve Struhách x Šestidomí

Ve Struhách x Jednořadá

30. 5. - 1. 6.

V Šáreckém údolí před dům č. 84/1444

Jenerálka – u hospody

Soborská x Nad Šárkou

Na Kuthence x Na Čihadle

Na Viničních horách x Na Karlovce

Nad Šárkou x Na Kuthence

Nad Šárkou x Na Beránce

Na Pískách x Sušická

Vostrovská x Na Pernikářce

Vostrovská x Horoměřická

Tobrucká u č. 23 – k separaci

Arabská před MŠ – k separaci

V Podbabě (na chodník před č.or. 24)

U Dejvického rybníčku x Na Rozdílku

Roztocká

6. 6. - 8. 6.

Africká x Kamerunská

Africká x Etiopská

Kladenská x K Lánu

V Středu x Na Volánové (trafo)

V Nových Vokovicích x U Vokovické

školy

Za Vokovickou vozovnou x U kolejí

Evropská x Přední

U Silnice x Ke Džbánu

Vlastina x U Silnice

Vlastina x Častavina

U Kolejí x U Stanice

Ciolkovského č. 849 – k separaci

Radistů x Navigátorů

Kladenská x nám. Bořislavka

Osamocená

DOTACE na přeměnu vytápění

O příspěvek na přeměnu topných systémů v bytovém prostoru může požádat každá fyzická nebo právnická osoba, která změni způsob vytápění v domě či bytě, který vlastní či užívá, ve prospěch ušlechtilých paliv (vytápění plynem, elektřinou, napojení na dálkové vytápění) nebo obnovitelných zdrojů. O příspěvek mohou požádat ti zájemci, kteří uskuteční přeměnu vytápění do 31. 10. 2005.

Tiskopisy k žádosti o příspěvek s podrobnými instrukcemi si lze vyzvednout v informačních kancelářích Úřadu městské části nebo také v úřední dny na odboru péče o prostředí ÚMČ, Čs. armády 23, Praha 6, 5. patro, dveře č. 535.

Vyplněnou žádost s požadovanými doklady je třeba předložit nejpozději do 21 dnů po provedené přeměně vytápění ke kontrole na odboru infrastruktury města Magistrátu hl. m. Prahy, Rásoňka 8, Praha 1.

Harmonogram úklidu komunikací

Termín čištění: čtvrtek 5. 5.

Blok č. 21 vozovky a chodníky: Arabská, Egypťská, Tobrucká + parkoviště, Syrská + parkoviště, Jemenská.

Blok č. 30 vozovky a chodníky: Anhaltova, Bubnova, Falcká, Haberfeldova, Libovická, Malobřevnovská, Podlešínská, Rozdělovská, Thurnova, Zličinská (Moravanů – Chýňská).

Termín čištění: pátek 6. 5.

Blok č. 22 vozovky a chodníky: Vostrovská (Horoměřická – Na Pernikářce), Pražákovská, U Beránky, Pod Beránkou, Nad Šárkou (Vostrovská – Na Pernikářce), Na Beránce, Nad Zlatnicí, Na Černé Hoře (Nad Zlatnicí – Nad Šárkou), levá strana od Nad Zlatnicí, Na Bečvářce, Zvonická, Sojkovská.

Blok č. 32 vozovky a chodníky: Stochovská, Sobínská, Rakovnická (Sobínská – Přílepská), Třebonická, Přílepská, Ledecká, Kněževská, Statenická, Lounská, Brodecká, Pavlovská, Unětická, Mladotická.

vozovky a chodníky: Rakovnická (Přílepská – Brodecká)

Termín čištění: sobota 7. 5.

Blok č. 29 vozovky a chodníky: Letecká (Pilotů – Radistů), Pilotů, Radistů, Rubličova, Navigátorů, Parašutistů, Dědinská, Šmolíkova, Družicová.

Termín čištění: pondělí 9. 5.

Blok č. 33 vozovky a chodníky: U Stanice, U Kolejí, Rybníčná, Krajiní, Pelikánova, Sestupná, V Domcích, Fabiánská, Ke Kostelu, Úzká, Pod Hvězdou, Pod Domky, Sbíhavá I, Sbíhavá II.

Blok č. 36 vozovky a chodníky: Kralupská (Nad Manovkou – U Světličky), Duchcovská, U Světličky, Bělocká, Chrástanská, Alej Českých exulantů, Řepská, Holubická, Na Višňovce, K Mohyle, Nad Višňovkou (K Mohyle – Řepská), Chýňská.

vozovky a chodníky: Zbečenská

Blok č. P/1 chodníky: Roztocká (V Podbabě – hranice hl. m. Prahy)

Termín čištění: úterý 10. 5.

Blok č. 35 vozovky a chodníky: Ruzyňské schody, Zahradní, Pod Mohylou (Zahradní – Bělocká) a (Ruzyňské schody – Zahradní), Nad Manovkou, Nad Višňovkou (Ruzyňské schody – K Mohyle), Ve Višňovce, Sadová, Ovocná, Ve Skalkách, Huberova.

Blok č. 37 vozovky a chodníky: Matějská (Vidlicová – Janáková), Vidlicová (NN 2867), NN 2866 (Matějská – Matějská), Na Babě (Průhledová – Jarní), Nad Paťankou (Paťanka – Jarní), Jarní (Na Ostrohu – Matějská), Na Ostrohu, Průhledová, Janáková, Fragnerova.

Blok č. P/2 vozovky a chodníky: Kamýčká (Roztocká – k autobus. zastávce), V Sedlci

Termín čištění: středa 11. 5.

Blok č. 31 vozovky a chodníky: Bolívarova, Moravanů, Na Břevnovské pláni, Pozdeňská, Slezanů, Za Oborou.

Blok č. 34 vozovky a chodníky: Chomutovská, Za Humny (Pod hřbitovem – Drnovská), Staré náměstí, Jinočanská, Krušovická, Dobrovízská, Kralupská (Jinočanská – Nad Manovkou), Výtvarná, Pod Hřbitovem (Výtvarná – Drnovská).

Blok č. P/3 vozovky a chodníky: U Státní dráhy, U Sedlecké školy, Přerušená, Na Svahu, V Rokli, U Rychty, Bezejmenná spojka (Roztocká – V Sedlci)

Termín čištění: čtvrtek 12. 5.

Blok č. 38 vozovky a chodníky: Etiopská, Africká (Etiopská – slepý úsek), Kladenská (Veleoslavínská – Nad Trati), Alžírská, Tibetská, Irská, Skotská, Nepálská.

Z ÚŘEDNÍ DESKY

Městská část Praha 6 nabízí pronájem bytu evid. č. 2, o velikosti 2+1 (celková plocha 52,70 m²), ve zvýšeném přízemí domu č.p. 38 v ulici Kladenská 91 v Praze 6 - Vokovicích

Byt je v domě t.č. určeném k prodeji dle usnesení ZMČ č. 337/01. Pokud k prodeji domu nedojde, zůstává uzavřená nájemní smlouva ke shora uvedenému bytu v platnosti a to za sjednaných podmínek, které korespondují s podmínkami tohoto výběrového řízení – viz. dále.

Písemnou přihlášku může podat pouze osoba, která je občanem České republiky, v den podání přihlášky dovršila alespoň 18 let věku a je plně způsobilá k právním úkonům.

Přihláška do výběrového řízení má závazný obsah a je k dispozici v informační kanceláři a v kancelářích oddělení bytů odboru správy obecního majetku Úřadu m.č. Praha 6, Čs. armády 23 v Praze 6, a v kanceláři správní firmy, tj. NAVATYP a.s., Vlastina 34/887 v Praze 6.

Přihláška musí obsahovat ověřený podpis účastníka výběrového řízení!

Podmínky:

- výše nájemného za první měsíc pronájmu bytu bude stanovena smluvně
 - za druhý a další měsíce pronájmu bytu bude nájemné stanoveno v souladu s usnesením RMČ č. 17/02 (tj. 37,07,- Kč za 1 m² započtené plochy bytu)
 - kromě nájemného bude nájemce hradit zálohy na služby spojené s užíváním bytu
 - k nájemnému je možno připočíst nájemné za předměty vybavení bytu
 - nájemní smlouva bude na dobu neurčitou
 - byt bude užíván výhradně k bydlení nájemce a příslušníků jeho domácnosti
- Kritérium hodnocení nabídek: Jediným kritériem bude výše nabídnutého nájemného za první měsíc trvání nájemního poměru. Výsledné vyhodnocení nabídek bude provedeno Radou m.č. Praha 6.

Podrobné informace a prohlídku bytu zajišťuje NAVATYP a.s. se sídlem Vlastina 34/887 – Centrum Delta v Praze 6 (telefon 235325118).

Písemná přihláška v zalepené obálce musí být doručena do podatelny Úřadu m.č. Praha 6 **nejpozději dne 18. května 2005** (rozhodující je razítko podatelny).

Na obálce, adresované Úřadu m.č. Praha 6, OSOM, Čs. armády 23, 160 00 Praha 6 musí být zřetelně vyznačeno: OSOM, Výběrové řízení na pronájem bytu č. 2, Kladenská 91/38 v Praze 6.

Lhůty pro výměnu občanských průkazů bez strojově čitelných údajů

dnem 1.1.2005 nabylo účinnosti nařízení vlády č.612/2004 Sb., kterým se stanoví lhůty pro výměnu občanských průkazů bez strojově čitelných údajů

Státní občané České republiky jsou povinni provést výměnu občanských průkazů **bez strojově čitelných údajů**, vydaných:

- do 31.12.1994, za občanské průkazy se strojově čitelnými údaji nejpozději do 31.12.2005. Žádost o občanský průkaz se strojově čitelnými údaji předloží občan nejpozději do 30.11.2005
- do 31.12.1996, za občanské průkazy se strojově čitelnými údaji nejpozději do 31.12.2006. Žádost o občanský průkaz se strojově čitelnými údaji předloží občan nejpozději do 30.11.2006
- do 31.12.1998, za občanské průkazy se strojově čitelnými údaji nejpozději do 31.12.2007. Žádost o občanský průkaz se strojově čitelnými údaji předloží občan nejpozději do 30.11.2007
- do 31.12.2003, za občanské průkazy se strojově čitelnými údaji nejpozději do 31.12.2008. Žádost o občanský průkaz se strojově čitelnými údaji předloží občan nejpozději do 30.11.2008

Při výměně občanského průkazu bez strojově čitelných údajů za občanský průkaz se strojově čitelnými údaji se nevybírá správní poplatek.

Při podání vyplněné žádosti o nový občanský průkaz předkládá občan, kromě dosavadního občanského průkazu, 1 fotografii, která odpovídá současně podobě občana. Informuje: Ing. Jana Janoutová, vedoucí odboru EOOD

Městská část Praha 6 nabízí OPAKOVANĚ (MIMO VÝBĚROVÉ ŘÍZENÍ) K PRONÁJMU nebytový prostor v objektu v majetku hl. m. Prahy – m. č. Praha 6

adresa: Uralská 769/4

rozloha m²: 16,80

podlaží: 1. NP

KOLAUDAČNÍ STAV: garáž

ZPŮSOB VYUŽITÍ: Pouze v souladu s kolaudačním stavem

VYBAVENÍ: elektro

NUTNÉ ÚPRAVY: stav odpovídá běžnému provozu, omítka částečně opadaná

Při výběru bude rozhodující: nabízená výše nájemného (orientační cena 1.200,- Kč/m²/rok bez DPH), u garáží a gar. stání je podmínkou bydliště (sídlo firmy) na území m.č. Praha 6. Nájemní smlouva bude uzavřena na dobu neurčitou.

Nabídka musí obsahovat:

- nabízenou výši nájemného v Kč/m²/rok (bez DPH), u garáží a garážových stání bude k částce účtována DPH ve výši 19 %, u ostatních nebytových prostor bude účtována pouze plátcům DPH
- předpokládanou výši investic k úpravě nebytového prostoru
- cizinci doloží doklad o pobytu na území ČR

PROHLÍDKU Vám umožní po dohodě správní kancelář :
CENTRA a. s., Kafkova 15, 160 00 PRAHA 6, č. tel. 224 320 430, 224 311 897.

NABÍDKU v zalepené obálce na předepsaném tiskopisu doručte do podatelny Úřadu městské části Praha 6. Na obálce adresované Úřadu m.č. Praha 6, Dislokační komise, Čs. armády 23, 160 52 PRAHA 6 musí být v levém horním rohu zřetelně vyznačeno: Opakovaně nabízený nebytový prostor k pronájmu na adrese Uralská 769/4 - garáž.

Volná pracovní místa na ÚMČ

Vyhlášení výběrového řízení na pozici protidrogový koordinátor

Požadavky: min. vyšší odborné vzdělání, praxe na úseku protidrogové problematiky, velmi dobré komunikační schopnosti, uživatelská znalost práce na PC

Lhůta pro podání přihlášky: 20. 5. 2005

Kontakt a informace: MUDr. Vesecký, vedoucí odboru zdravotnictví, telefon: 220 189 540

Předpokládaný nástup: 1. července 2005

Prázdninový provoz mateřských škol - léto 2005

V červenci a srpnu budou v provozu následující mateřské školy:

| týden | MŠ | úplata za týdenní pobyt (Kč) |
|------------------|--------------------|------------------------------|
| 4. 7. a 7.–8. 7. | MŠ Juárezova | 50,- |
| 11. 7.–15. 7. | MŠ Tychonova | 100,- |
| 18. 7.–22. 7. | MŠ Parléřova | 100,- |
| 25. 7.–29. 7. | Waldorfská MŠ | 100,- |
| 1. 8.–5. 8. | MŠ Jílkova | 100,- |
| 8. 8.–12. 8. | Fakultní MŠ | 100,- |
| 15. 8.–19. 8. | MŠ Volavkova | 100,- |
| 22. 8.–26. 8. | MŠ Sbíhavá | 100,- |
| 29. 8.–31. 8. | provoz ve všech MŠ | |

Dodatečná změna z provozních důvodů vyhrazena.

Zájemci o prázdninový provoz písemně požádají ve své MŠ o zajištění docházky dítěte o prázdninách s uvedením příslušného termínu nejpozději do 31. 5. 2005. Uhrazení úplaty (vždy za celý týden) je třeba provést nejlépe v hotovosti nebo i jinou dohodnutou formou přímo již v zajištěné MŠ neprodleně (do 3 dnů) po zabezpečení pobytu a zároveň se uhradí i příslušné stravné.

100 LET HISTORIE AUTOMOBILŮ

SIMPLY CLEVER

TEĎ SI VYSTAČÍTE SAMI
I PŘI KOUPI NOVÉHO VOZU

Škoda Fabia s první splátkou pouhých 33 000 Kč a měsíční splátkou 3 999 Kč včetně havarijního pojištění a povinného ručení

Škoda Auto, ŠkoFIN a Česká pojišťovna přicházejí s akcí „Teď si vystačíte sami“, která Vám nabízí nejenom nízkou první splátku, ale i výhodnou měsíční splátku. Akce je maximálně flexibilní, protože Vám umožňuje zvolit si jak výši splátky předem, tak i dobu splácení. Navíc si můžete vybrat také z modelů Fabia Combi a Fabia Sedan. Další informace Vám sdělí naši prodejci Autosalonu Klokočka. Navštivte nás co nejdříve. Vaš Autosalon Klokočka, jsme tu stále pro Vás.

Pozn.: Výše uvedené údaje platí pro vůz Škoda Fabia Classic v metalické barvě, s motorem 1,2 HTP/40 kW.

Borského 876, Praha 5 - Barrandov
tel. 251 005 112-115, 111
po-pá 8:00-19:30, so 8:00-17:00
Makovského 1330, Praha 6 - Řepy
tel. 235 312 023
po-pá 8:00-18:00, so 9:00-15:00
Karlovarská 660, Praha 6 - Řepy
tel. 222 197 231-234, 111
po-so 7:30-19:30
www.klokočka.cz

Váš prodejce vozů Škoda:

Klokočka
Autosalon

ŠkoFIN

www.skoda-auto.cz

Info linka 800 147 153

KUCHYNĚ Foliform Není nic snažšího.

Z Vaší STARÉ kuchyně NOVOU?
Vaši STAROU kuchyň za NOVOU?

1. Vyměnit dvířka a pracovní desku.
2. Koupit hotovou kuchyň délka 2,2m za akční cenu 9.900,- Kč + DPH.
3. U Vás doma zakreslíme pomocí PC s 3D náhledem a vyrobíme na míru dle Vašich požadavků.

Tel.: 311 685 793 - 4, 311 685 795
Fax.: 311 685 791
Gsm.: 777 784 663, 777 347 787
e-mail.: kuchyne@foliform.cz
www.foliform.cz

Výběr z 60 druhů dvířek a 18 druhů frézování.

Ráček

STĚHOVÁNÍ

www.racekstehovani.cz

T: 731 008 154, 603 14 77 08

Nová Liboc

V SRDCI PŘÍRODY, V NÁRUČI MĚSTA

stavba zahájena

www.novaliboc.cz
Praha 6

- NOVÝ REZIDENČNÍ PROJEKT V ULICI KRAJNÍ V PRAZE 6
- 9 BYTOVÝCH DOMŮ, 4 VILADOMY
- V SOUSEDSTVÍ DIVOKÉ ŠÁRKY A OBORY HVĚZDA
- BYTY 1+kk AŽ 5+kk
- TERASY, VELKÉ BALKONY, ZIMNÍ ZAHRADY
- VÝBORNÁ DOPRAVNÍ DOSTUPNOST
- HYPOTEČNÍ FINANCOVÁNÍ ZAJIŠTĚNO

DEVELOPER:
ING REAL ESTATE

PRODEJCE:
ING CENTRUM BYDLĚNÍ
Veselská 663, Praha 9
OC Tesco Letňany
e-mail: info@ingcentrumbydleni.cz
www.ingcentrumbydleni.cz

800 111 102

Otázky a odpovědi z www.praha6.cz

Budoucnost dejvické knihovny není růžová

Téma, které mne eminentně zajímá, je budoucí umístění dejvické knihovny. Jak vidíte budoucnost dejvické knihovny?

Jarmila Burgetová

Vážená paní Burgetová,
jsem si vědom, že pobočka Městské knihovny č. 38 Dejvice, je nejvýkonnější neautomatizovaná knihovna v Praze. Její činnost, byť v neuspokojivých podmínkách, je velkým přínosem pro řadu obyvatel Prahy 6. Proto jsme nalezení nových vhodných prostor pro tuto pobočku věnovali velké úsilí. Bohužel městská část nedisponuje volnými nebytovými prostory, které by byly v souladu s požadavky Městské knihovny. Nakonec se nám podařilo získat velkorysou nabídku ze strany ČVUT, která vlastní budovu s bývalým kinem Orlík. Tento sál je v současné době nevyužíván, původní záměr na zřízení muzikálového divadla padl. Proto jsme na vlastní náklady nechali vypracovat studii na využití sálu pro moderní multifunkční knihovnu s multimediální čítárnou a malým promítacím sálem. Studie byla představena zástupcům ČVUT, Městské knihovny a radnímu HMP pro oblast kultury Igoru Němcovi. 2. června 2004 pak proběhlo jednání přímo na půdě rektorátu ČVUT a následně byla pro zástupce Městské knihovny zajištěna i prohlídka výše zmíněných prostor. Z vyjádření ředitele Městské knihovny ze dne 15. 6. 2004 vyplývá, že předložená studie neřeší uspokojivě potřeby veřejné knihovny, a to především z důvodů nesplnění základních provozně-dispozičních požadavků. Z tohoto důvodu jsem byl nucen pozastavit další přípravu rekonstrukce sálu bývalého kina Orlík pro potřeby Městské knihovny. Jsem přesvědčen, že jsme vyčerпали veškeré možnosti městské části. Praha 6 nevlastní žádný objekt, který by byl vhodný pro provoz knihovny. Jsem však připraven, v případě nalezení vhodného řešení, zahájit jednání se zřizovatelem Městské knihovny - hlavním městem Prahou. Právě oni mají kompetence k případnému jednání s třetí stranou.

Tomáš Chalupa, starosta

Údolíčko je jako skládka

Kdo odpovídá za tristní stav údolí ve Struhách, kde pramení několik pramenů vody slévající se v potok. Takovýmto přírodním úkazem se může pochlubit málokterá městská část a ono romantické údolíčko by mohlo být chloubou Prahy 6. Místo toho ono místo vypadá téměř jako skládka, znečištěné odpadky, jedním slovem hrůza.

Kadlecová

Vážená paní Kadlecová
souhlasím s Vaším názorem, že prameniště a údolí potůčku v parku „Ve Struhách“ je místo svým charakterem zcela výjimečné a mělo by být chloubou Prahy 6. Odbor péče o prostředí již několikrát v průběhu uplynulých let navrhoval záměr rekonstrukce celého parku s důrazem na vhodnou sadovnickou úpravu tohoto údolíčka. V minulosti již byla zpracována studie obnovy parku, nebyla však posléze odsouhlasena, neboť mimo jiné nesplňovala požadavky na zachování přírodního charakteru této části území (kupř. výsadba bahenních a vlhkomilných trvalek podél koryta potoka, citlivá výsadba vhodných druhů dřevin a půdopokryvných rostlin na svazích údolí). Záměr celkové rekonstrukce parku byl odsunut vzhledem k tomu, že v oblasti Bubenče bylo v uplynulých letech upraveno několik parkových ploch (např. v Lotyšské ulici, na nám. Interbrigády, v Rooseveltově ulici) a je nutné obnovit parky a parkové plochy také v jiných částech území Prahy 6. Do budoucna však rozhodně nesmí být pěkná parková úprava údolí „Ve Struhách“ opomenuta. Pravidelná zahradnická údržba parku je sice zajištěna, ale vzhledem ke špatné přístupnosti spodní partie údolí je úklid velmi obtížný, a proto okolí potůčku vypadá nevábně, odpad lidé hází i přímo do koryta potoka. Zahradnická firma úklid odpadků v maximální míře zajistí, trvalá náprava tohoto nedobrého stavu však nastane až v souvislosti s komplexní obnovou plochy parku.

Jan Holický, radní

Zmizela brána v Liboci

Rád bych se zeptal na osud brány do statku, který stál na rohu ulic Libocké a Rybnické. Po celou dobu výstavby nových domů, které na této lokalitě vznikly, zůstala brána neporušená. Domníval jsem se, že zůstane jako připomínka staré Liboce, podobně jako kaplička naproti. Bohužel brána byla nyní zbourána. Můžete mi k tomu prosím podat nějakou informaci?

Karel Hanžl Praha 6 - Liboc

Vážený pane Hanžle,

v původním stavebním povolení z r. 2002 měla být brána zachována. S ohledem na její statické narušení a nutnou údržbu potoka požádal investor v průběhu stavby o její odstranění. Tato změna byla projednána v řádném řízení, se souhlasem orgánů státní památkové ochrany. Osobně však souhlasím s Vaším názorem, že by zachování brány bylo vhodnější a citlivější řešení.

Jiří Hermann, radní

Konečná tramvaje nebude blízko zástavby

Dozvěděla jsem se, že se změnilo umístění budoucí konečné stanice tramvaje Podbaba, která měla původně být mezi obytnými domy u ul. Ve Struhách. Kde tedy bude nakonec umístěna? A také kde bude umístěna železniční zastávka Podbaba.

M. Sýkorová

Vážená paní Sýkorová,

v současné době řeší Odbor rozvoje města MHMP podkladovou studii pro změnu územního plánu ve věci prodloužení tramvajové trati z Vítězného náměstí přes Podbabu do Suchdola. Součástí této studie je i provizorní ukončení této trasy při realizaci I. etapy v prostoru budoucí nové vlakové zastávky v Podbabě a vybudování smyčky. Tato smyčka je nově navržena v prostoru vlevo od směru Vítězného náměstí – Podbaba. Na její přesné poloze se zatím pracuje, ale je téměř jisté, že dříve zamýšlené umístění smyčky do prostoru kolem bloku obytné zástavby bude opuštěno. Toto řešení přirozeně vítáme zejména proto, že se tím vyřeší obavy občanů z obtěžování provozem linky.

Další podrobnosti zveřejníme po schválení zpracovávané studie. Pokud se týká umístění železniční zastávky, bude umístěna v prostoru za současnou čerpací stanicí pohonných hmot v Podbabě před železničním přejezdem ulice Podbabské.

Jaroslava Trnková, místostarostka

Stavbu hypermarketu blokuje ještěrka

Bude vybudován hypermarket u křižovatky na Vypichu? Pokud se dobře pamatujete, tak před dvěma lety byla výstavba odsouhlasena s určitým rozšířením také na vybudování příjezdových komunikací. Jak se mohou denně přesvědčit, tak v uvedené lokalitě se nic neděje. Srovnám-li nákupní síť Prahy 6 s Prahou 5, tak máme co dohánět.

Svatopluk Myslík

Vážený pane Myslíku,

zástavba komerčního centra na Vypichu byla několik let připravována a projednávala se všemi dotčenými orgány a účastníky. Pro výslednou variantu návrhu zástavby byla v roce 2002 dle zákona 100/01 Sb. O posuzování vlivů na životní prostředí zpracována a schválena dokumentace EIA. Rozhodnutí o umístění Komerčního centra Vypich bylo vydáno 08/2004, Odborem výstavby Magistrátu hl.m.Prahy. Proti tomuto rozhodnutí podaly odvolání „Sdružení na ochranu Břevnova“ a „Ateliér pro životní prostředí“ s tím, že výstavba Komerčního centra Vypich zapříčiní nárůst dopravy v dané lokalitě a podle sdružení je zde údajně lokalita výskytu ještěrky obecné a slepýše křehkého. Toto odvolání se nyní projednává na Ministerstvu pro místní rozvoj. V případě, že ministerstvo odvolání zamítne, bude možno v přípravě výstavby Komerčního centra Vypich v dohledné době pokračovat, v případě že rozhodnutí bude jiné, nelze v tuto chvíli předjímat výsledek dalších postupů.

Martin Šalek, tiskový mluvčí

DOŠEL VÁM TONER?

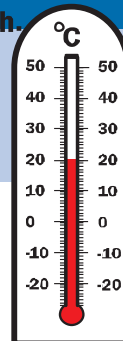
Akce probíhá v termínu 16. až 31. května na všech našich prodejnách.

Vaše nejbližší prodejna: MUCHOVA 15, PRAHA 6 - DEJVICE



AKCE VYBERTE SI SLEVOU

teploty stoupají, ceny klesají!



TEPLOTA 20°C

A) Slevu na renovaci běžně prováděnou firmou ECOTONER.

Sleva je závislá na počasí. Čím vyšší teplota, tím větší sleva.. **SLEVA 20%**

B) RENOVACE KAZETY TYPU HP Q2612A
(pro laserové tiskárny HP LJ 1010/1012/1015)



~~běžná cena~~
~~1130,- Kč~~

cena v akci: **590,- Kč**

C) RENOVACE KAZETY TYPU HP 51645A
pro inkoustové tiskárny HP DJ 710C/
720C/8..C/ 9..C/1120C/ 1220C...)



~~běžná cena~~
~~486,- Kč~~

cena v akci: **290,- Kč**

ECOTONER s.r.o.

všechny další informace na
www.ecotoner.cz

bezplatná infolinka: 800 555 326

RENOVACE KAZET PRO POČÍTAČOVÉ TISKÁRNĚ. ŠIROKÁ NABÍDKA NOVÉHO SPOTŘEBNÍHO MATERIÁLU (TONERY, INKOSTY, PAPIRY, ŠTÍTKY, FÓLIE.) SERVIS A ÚDRŽBA TISKÁREN

RYCHTÁŘE
RESTAURANT

STYLOVÁ RESTAURACE U RYCHTÁŘE,

objekt bývalého KUBROVA statku ze 16. století, RUZYŇĚ STARÉ NÁMĚSTÍ 14.

Kapacita 45 míst, 3 dobové salonky á 25 míst, příjemná zahrádka, dobrá kuchyně, pivo, víno, nealko, mírné ceny. Každý den 11:00 - 23:00!
Rezervace telefon 235 007 766, 235 007 711, fax 235 324 100,
e-mail: reception.meritum@volny.cz
Vepřová kolena, žebra, rožnění atd...



Nově otevřená prodejna

ČERPADEL a PŘÍSLUŠENSTVÍ
fa PLASTIN

Bělohorská 273,
Praha 6 - Bílá Hora
200 m od konečné tram. 22 a 25.
Po-Pá: 8.00 - 12.00
12.30 - 17.00
Tel.: 235 322 066,
732 790 329

SIMPLY CLEVER

Nová Škoda Octavia Combi
V PRODEJI PRÁVĚ V AUTO STYLU

Díky průmyslné koncepci Nová Škoda Octavia Combi na první pohled zaujme atraktivním vzhledem s výrazným sportovním nádechem a přitom nepostrádá solidností, dynamický vzhled, ani přirozenou elegancí a šarm.

www.skoda-auto.cz



Váš prodejce vozů Škoda:

Jeremiášova 3, 155 00 Praha 5-Stodůlky,
prodej tel.: 235-518 827, servis tel.: 235-518 829, tel.: 235-518 896, fax: 235-518 897,
e-mail: prodej@auto-styl.cz, www.auto-styl.cz

auto styl

gorenje



Společná nabídka kuchyní ZEMAN

Společný příspěvek na kuchyni **0% navýšení!**



8.990,-

Pere hezky, mluví česky

Praha 8, Nad Šutkou 1811/12,
tel./fax: 286 840 724, 286 840 723
Praha 7, Haštbova 219, Horákové,
tel./fax: 235 345 986, 230 571 134
www.bibla.cz

REGNO s.r.o.
Trojanova 335, Slaný

Výroba a montáž plastových oken a dveří

tel.: 312 520 830
fax: 312 520 831
e-mail: info@regno.cz
www.regno.cz

Obchodní zastoupení
v Kladně: tel: 312 666 660
fax: 312 666 172
e-mail: kladno@regno.cz

Okna od profesionálů

Pro vás již 12 let na trhu

PROVIDENT FINANCIAL

Máte nečekané výdaje?
Volejte Provident!

kontaktujte: A. Janko
tel. spojení: 602 682 267

Peníze na ruku • Jednoduše • Rychle • Kdykoli

JB Dřevo - nabytek

Nábytkové studio s vlastní výrobou

V Sedlci 229, 160 00 Praha 6
mobil: 608 032 193, 776 190 813
e-mail: jbnabytek@volny.cz, web: www.jb-drevo-nabytek.cz

Po 10-12, 13-20 • Út 9-12, 17-20 • St, Čt 10-12, 13-18 • Pá 10-12, 13-16

Zakázkové kuchyně

- Vestavěné spotřebiče všech značek
- Zaměření, konzultace a PC návrh zdarma

bezplatná linka - tel./fax
800 100 903

Nová vzorková prodejna: Vrchlického 92, Praha 5
tel./fax: 257 213 269 • Po-Čt 10-19 • Pá 10-14.30

PLASTOVÁ OKNA A DVEŘE

JIS - JISota kvality od roku 1991

Německý profil REHAU • Celobvodové kování ROTO NT

bezpečnostní prvek, mikroventilace, kompletní dodávka na klíč, široký výběr doplňků

Výroba a prodej:
• 262 26 Zbuzany 222, tel./fax: 257 961 150 • e-mail: zhuzany@jis.cz
Obchodní kancelář: • 140 00 Praha 4, Komořanská 28, tel./fax: 241 770 427
• e-mail: modrany@jis.cz • 186 00 Praha 8-Karlín, Šaldova 406/28, tel.: 222 324 000, fax: 222 324 001 • e-mail: karlin@jis.cz

okna **JIS** S.T.O. Držitel certifikátu ČSN EN ISO 9001:2001

množstevní slevy
akční nabídky

www.jis.cz

MOTORISTÉ POZOR !!

Kupujete nebo prodáváte auto?
Potřebujete **EVIDENČNÍ KONTROLU** na převod!
Udělejte jí v **STK MOTOL na Praze 5, Plzeňská 215b.**
Jedině s ní můžete převést vozidlo na Dopravním inspektorátu!

STK - tel.: 257 210 963, 257 213 629
Emise tel.: 257 216 489

www.stkmotol.cz

STK MOTOL
PRAHA 5 - Plzeňská 215b

Provádíme technické prohlídky, kontroly vozidel dovezených ze zahraničí, přestavby, měření emisí (benzín + diesel) pro osobní a nákladní automobily (do 3,5 t), dodávky, motocykly a přívěsy
Úřední hodiny Po, St 7 - 17 hod. Út, Čt 7 - 15 hod.
V areálu je Dopravní inspektorát hl. města Prahy
(kde je možné provést změny v tech. průkazu vozidla)

VÝUKA CIZÍCH JAZYKŮ DĚTÍ

ANGLICKY
NĚMECKY
vás naučí

ROLINO ANGLIČTINA + NĚMČINA
OD 4 LET AŽ PO MATURANTY

SPECIFICKÉ RYSY VÝUKY CIZÍCH JAZYKŮ DĚTÍ

- komunikační způsob výuky a psychologie cviku = kombinace hry, konverzace a drilu
- žák se učí v cizím jazyce zcela přirozeně to, co by měl znát ve své mateřštině
- učebnice - podle věku a pokročilosti žáků

HANSPAULKA
Sušická 29, Praha 6
tel.: 224 310 365
mob.: 737 252 966
www.rolino.cz

ZÁPIS NA ŠKOLNÍ ROK 2005/06 PŘÁVĚ PROBÍHÁ!!!

TETTY

Mezinárodní jesle a mateřská školka
International Nursery and Pre-School
Praha 6, Na Pískách 88
Tel. 233 341 588, 603 819 403
www.tetty.cz, info@tetty.cz

Zápis na školní rok 2005/06
Zápis na nový školní rok probíhá každou středu od 9.30 do 11.30 hodin na naší adrese.

ŽAKET - pražský pohár žactva



7 závodů v orientačním běhu pro pražskou mládež

Pražský svaz orientačního běhu vás zve na seriál závodů v orientačním běhu:

Každé středeční odpoledne od 18. května příležitost ke sportu v 7 pražských lesoparcích všechny závody v dosahu MHD.

Tratě vhodné i pro začátečníky – srdečně zveme všechny, kteří by si chtěli tento sport vyzkoušet. Oblečte se do přírody, na startovné vám stačí 10 korun, a přijďte se proběhnout nebo projít s mapou. Tratě pro žákovské kategorie i pro příchozí jakéhokoliv věku – to znamená, že můžete s sebou vzít i rodiče a dopřát jim také trochu pohybu. Rozpisy všech závodů

obsahují kontakt pro přihlášky, ale můžete se přihlásit i na místě.

18. 5. na Lhotce v Praze 4 v Lesním divadle – pořádá oddíl Praga Praha

25. 5. v Praze 8 - Ládví – pořádá oddíl Tretra Praha

1. 6. ve Hvězdě na Praze 6 – pořádá oddíl Kotlářka Praha

8. 6. v Praze-Klánovicích u nádraží ČD – pořádá Fakulta stavební Praha

15. 6. v Praze-Suchdole pořádá oddíl z Roztok u Prahy

22. 6. v pražské Troji za pořadatelství Sokola Troja

Prezentace ke každému závodě začíná od 16 hodin, startuje se intervalově od 16.30 do 18 hod. Do celkového pořadí se započítávají nejlepší čtyři závody a první tři závodníci v každé žákovské kategorii obdrží pěkné ceny od partnera soutěže – firmy ŽAKET.

Květnové výlety na zámek i do skal

Na Házmburk a zámek Libochovice se vydáme 14. května. Sejdeme se na nádraží Praha Bubeneč již v 5.30 hod. Odjedeme vlakem do Vraňan, kde přestoupíme na vlak do Libochovic. Pohodlně dojedeme na Házmburk cestou dlouhou 6 km a touže cestou se vrátíme do Libochovic, kde si prohlédneme tamější zámek a park. Vlak zpět do Prahy odjíždí v půl čtvrté, do Prahy se vrátíme po 17 hod. Převýšení při výstupu na Házmburk je 50 m, občerstvení je v Libochovicích.

V sobotu 28. května pojedeme do Besednického skalního okruhu. Sejdeme se na Hradčanské na tram č. 26 směř Hlavní nádraží v 6.15 hod. Z Hlavního nádraží jede rychlík do Malé Skály. Tady nás čeká stoupání k Pánovu poli, kde projdeme skalní okruh a přes chatu U Kalicha projdeme k zřícenině Zbirohy a zpět do Malé Skály. Cesta je dlouhá 13 km a má převýšení 180 metrů, které zdoláme v první části výletu. Návrat do Prahy je před 18. hod. Na cestu jsou potřebné pevné boty. Občerstvení je v Malé Skále i v chatě u Kalicha.

Vok Malínský, tel. 235 359 889

Z Dlouhého lánu až na konec světa

ZŠ Na Dlouhém lánu zahájila cyklus pravidelných večerních setkání se zajímavými lidmi – cestovateli, novináři, etnografy a historiky, kteří měli možnost poznat země blízké, vzdálené i ty takřkající „na konci světa“.

Uvidíte fotografie a video-nahrávky z různých koutů naší planety, uslyšíte poutavé vyprávění o životě lidí, kultuře a přírodě na různých místech světa a budete mít možnost se ptát na to, co vás zajímá. Setkání se konají jednou měsíčně v 18 hodin v ZŠ Na Dlouhém lánu.

První setkání s Mgr. Kamilou Šimkovou–Broulovou, geografkou, novinářkou a scénářistkou dokumentárních filmů se již uskutečnilo. Tématem byla Amazonka, kde cestovatelka strávila mnoho měsíců a jako jediná žena pronikla až k pramenům. Druhé setkání s panem Mikyskou bude 3. května. Ing. Martin Mykiska je významný cestovatel, fotograf, publicista. Pobýval v Antarktidě, Jižní a Severní Americe, Rusku, Střední a Jižní Asii. Přispívá do nejrůznějších novin a časopisů (Koktejl, Lidé a Země, Lidové noviny, Hospodářské noviny, MF Dnes), vydal již šest cestopisných knih. V letech 2003 a 2004 navštívil Ladak, buddhistickou enklávu v Himalájích. Pět měsíců zde vyučoval ladacké děti angličtinu a tomuto tématu bude věnováno naše setkání.

Na poslední předprázdninové setkání se můžete těšit 31. května. Hostem bude Jana Patková – bývalá šéfredaktorka časopisu Koktejl, v současné době kameramanka a režisérka pořadu Cestománie. Pobývala v Číně a v Africe, které se bude na setkání věnovat. Celý cyklus bude pokračovat po prázdninách.

Den pro všechny děti na Babě

Spojení občanů při záchraně hřiště na Babě vytvořilo před čtyřmi lety novou tradici. Letos se znovu lidé sejdou na akci, na které se celý den sportuje a večer tancuje. Radnice na ní obyvatelům Hanspaulky a Baby představí projekt na rekonstrukci hřiště, které by mělo sloužit dětem různých věkových kategorií.

Oslava svátku dětí ponese název "DEN DĚTÍ - den pro všechny děti" a uskuteční se na hřišti na Babě dne 28. 5. od 9.30 hodin. „V letošním roce již o hřiště nebojujeme,“ říká místopředseda OS přátel Hendlova dvora, Michael Pokorný. „Není to nutné. Praha 6 vzala hřiště zcela do své správy, vyčlenila z rozpočtu prostředky na jeho rekonstrukci a nás přizvala k jednáním o koncepci budoucího hřiště a zařízení sportoviště.“ To potvrzuje radní Jan Holický. „Radnice vyčlenila peníze na rekonstrukci, která se uskuteční letos. Na Babě vznikne dětské hřiště, sportoviště pro fotbal, který se tu vždy hrál, a také víceúčelová plocha s prvky pro skateboardisty,“ vysvětluje radní. Na Dni dětí budou mít lidé možnost se s projektem seznámit a diskutovat o něm se zástupci radnice.

Letos mají lidé možnost zapojit se do příprav Dne dětí podle svých představ. „Zveme občany a organizace, aby nám pomohli radou, nápady na soutěže nebo různá představení. Nebráníme se ani spojení se skupinami teenagerů, kteří si na našich in-line hřištích mohou vyzkoušet organizování regulérní soutěže v in-line sportech. Kontaktujte nás na tel. 233 334 127. Každému dáme prostor pro seberealizaci,“ říká Pokorný.

Tradiční již budou programy pro děti, ve kterých vystoupí šaši i dětská dýdžejové, připravena je soutěž v malování na chodníku, soutěž na koloběžkách, na kolečkových bruslích, skateboardu, turnaj ve vybíjené a závody v běhu. Pro dospělé jsou připraveny delší běhy, turnaj ve volejbale i malé kopané. V 17 hod. se uskuteční fotbalové utkání mezi Týmem Snů Hanspaulka a týmem městské policie pro Prahu 6. Večer se Babou rozezní koncert První pražské mobilní zvonohry hanspaulského rodáka P. R. Manouška, letos s velkým překvapením pro každého. Od 19 hod. připravili pořadatelé koncert slavných rodáckých kapel přímo na samotných sportovištích.

Na Julisce se uskuteční armádní světový šampionát v moderním pětiboji

Příznivci moderního pětiboje si užijí opravdovou podívanou poslední květnový víkend. V areálu stadionu podbabské Julisky se uskuteční 37. armádní mistrovství světa.

Svoji účast v šampionátu potvrdilo 16 zemí, každá má možnost nominovat tři závodníky. Pořadatel, kterým je Armádní sportovní centrum DUKLA, očekává příjezd světové závodnické špičky. Českým železkiem a jedním z největších favoritů závodu bude obhájce titulu mistra světa a bronzový olympionik z Athén Libor Capalini. Sekundovat mu budou Michal Sedlecký (mistr světa z roku 2002) a Martin Dvořák.

Program šampionátu začíná 27. května v ranních hodinách oběma semifinále (střelba a šerm). Plavecká část začíná ve 12 a 14 hodin, běh je na programu v 17 a 17.30 hodin.

Finálový závod nejlepších 32 závodníků se koná v neděli 29. května, první disciplína – střelba začíná už v 6.45. V 9 hodin následuje šerm, po něm plavání. Čtvrtá disciplína, parkúr, se jede v Poděbradech. Výsledky souborje se budou průběžně zobrazovat na plátně v prostoru hlavní tribuny stadionu. Divácky největší lákadlo – závěrečný běh začíná už opět na Julisce v 19.30 hodin.

Vstup po oba dny je zdarma.

Klášterní zahrada plná dětí

Poslední květnovou neděli, 29. 5. od 14 do 18 hodin budou mít možnost děti z Prahy a okolí prožít odpoledne plné her a zábavy na Dětské pouti v zahradě Domova sv. Karla Boromejského v Praze – Řepích.

Tak jako každý rok je pro děti připraveno 16 soutěžních stanovišť, loutkové představení, kouzelníci a další zajímavé atrakce. Na pouti zahájí Domov kampaň, která má za cíl zajistit dostatek polohovacích postelí pro věkem pokročilá a nemocná klienty Domova. Staré, již nepoužívané nemocniční postele budou zajímavým způsobem využity v programu pro děti.

Domov slouží starým a nemocným lidem. Součástí Domova je také klášter a Oddělení výkonu trestu pro ženy. Zahrada Domova sv. Karla Boromejského se tak stane místem, kde se setkají světy dětí, starých nemocných lidí, řádových sester a žen ve výkonu trestu.

**15 MINUT OD METRA DEJVICKÁ!
POLYFUNKČNÍ DOMY V ROZTOKÁCH
TYRŠOVO NÁMĚSTÍ** **70 bytů**

ceny od 29 000 Kč/m²
zahájení: březen 2005
dokončení: září 2006



Výhodná nabídka hypotečního úvěru:
- garantovaná nejnižší úroková sazba
- možnost zařítovat zvýhodněnou úrokovou sazbu na 1 rok, 3 roky nebo 5 let
- bez poplatku za zpracování úvěru
- bez poplatku za znalecký posudek
- úvěr až do výše 100 % ceny bytu
- doba splácení až 30 let

Nejkvalitnější byty na nejlepším místě v regionu!

MŮJ NOVÝ BYT



Výhradní prodejce:
Trigema Real, Obecní dům
U Prašné brány 2, Praha 1
tel.: 222 002 463
e-mail: info@trigema-real.cz
www.trigema.cz



počítače? nebrat!

Správa počítačů, serverů a sítí. * Připojení k internetu. * Zabezpečení proti virům a jiným hrozbám. * Programování databází a webů. * Prodej a servis výpočetní techniky.

nebrat * www.nebrat.cz * nebrat@nebrat.cz * 777 154 803



Pod Marjánkou 14
Praha 6 - Břevnov
Tel.: 220 510 295,
777 104 465
E-mail: info@comstar-reality.cz



Dalších cca 300 nemovitostí na: **Prodej vily 7+2 na Hanspaulce**
www.comstar-reality.cz 18 590 000,-

Florbalisté Tatranu po páté mistry ligy



Florbalová liga má už pět let jedineho vládce: Tatran Střešovice. Český suverén vyhrál čtvrté finálové utkání na hřišti FBC Pepino Ostrava 4:3 v prodloužení a celou sérii 3:1 na zápasy.

„Tak rychlý konec finále nikdo z nás nečekal, mysleli jsme, že se rozhodne až v Praze.“ řekl prezident klubu Martin Vaculík a dodal, že z pověřivosti s sebou neměli ani šampaňské pro případ, že by se v Ostravě rozhodlo. Do ostravské haly našlapané fanoušky Pepina je přijel podpořit i starosta Tomáš Chalupa.

Hráči střešovického klubu tak získali pátý mistrovský titul za sebou a už devátou trofej v ligové historii. Nyní už se tisknou vítězná trička s heslem „Tatran o 5 mistřích“. Tatran je pověstný svými slogany, které jako slovní hříčku v sobě mají vždy číslovku počtu dobytých titulů.

K úspěchu došli střešovičtí pod vedením trenérského dua Zdeněk Skružný, Petr Harapát. Ostravský útok na zlato znovu ztroskotal a prokletí ostravských tak trvá. Po porážkách z předloňské

i loňské sezony nedokázali ve finálové sérii porazit Střešovice ani na třetí pokus. „Měli jsme obrovskou motivaci zahrát si Pohár mistrů. Vůbec jsme si nepřipouštěli, že bychom titul nezískali. Trenéři nás skvěle nabudili. Navíc domácí byli pod tlakem,“ radoval se Michal Jedlička, který dal v rozhodujícím zápase dva góly. Velkou postavou Tatranu byl jako vždy gólmán Tomáš Kafka. Vedle dobře hrajících Aleše Jakúbka či zkušeného kapitána Vladimíra Fuchse byli produktivní bývalí kanonýři Bohemians Martin Hozman s Michalem Jedličkou. Ve dvanáctileté historii ligy vyhráli titul už jen Vítkovice. Nikdo jiný mistrovský pohár nad hlavu nezvedl. Rekordmanem je v tomto směru zkušený střešovický útočník Vladimír Fuchs. „Už ani nemám tak velkou motivaci. Pomalu končím. Nestáhám. Mladší jsou agresivnější a dravější,“ říká devětatvacetiletý florbalista, který byl u všech úspěchů Střešovic a ve vítězném zápase přihrál na dva góly. „To jsou ty zkušenosti,“ smál se Fuchs.

Den Země na Praze 6

Ti, kteří se v 16. dubna nechali zlákat krásným počasím na výlet do Šárky, měli možnost zúčastnit se programu, který u příležitosti celosvětové oslavy Dne Země pořádalo občanské sdružení Mladí sociální demokraté spolu s dalšími ochránci přírody. Na pěti stanovištích byla nejen pro děti nachystána celá řada her, ale i malířská „minidílna“, dalekohled připravený na sledování slunečního povrchu spolu se zajímavým komentářem či zkušený ochránce přírody, který ochotně odpovídal na dotazy malých „zvědavců“ i jejich maminek a tatínků.

Součástí celé akce byl také úklid Šárky, do kterého se kromě organizátorů zapojilo též množství zájemců z řad veřejnosti. Jejich dobrovolné gesto, kdy obětovali část svého volného dne na to, aby uklidili nepořádek po těch méně pořádných, tak vlastně byl tím nejkrásnějším možným naplněním hesla celých „narozenin Země“, hesla Clean up the world (uklidme svět). O tom, že nezůstalo jen u gest a symbolů, vypovídá několik metráků odpadků sebraných do plastických pytlů či celkově kulturnější prostředí v okolí Šáreckého potoka.

Letošní Den Země v Šárce, který podpořila grantem i radnice Prahy 6, oslavil již třetí výročí a jasně ukázal, že vzrůstá počet lidí, kterým není lhostejný osud jejich prostředí a namísto pasivity aktivně usilují o nápravu věcí, které je trápí v jejich okolí.

Za organizátory Jakub Štědroň a Václav Klusák

Kulturní programy

Divadla



Dejvické divadlo

Zelená 15, Praha 6

Pokladna a rezervace vstupenek

na tel.: 233 332 430

Internet: www.dejvickedivadlo.cz

E-mail: dejvic.divadlo@mbox.vol.cz

Začátky představení v 19.30 hod.,
není-li uvedeno jinak.

6. 5.

Tramvaj do stanice Touha

8. 5.

Oblomov

9. 5.

Příběhy obyčejného šílenství

11. 5.

Pavel Nilin / Poprvé vdaná

15. 5.

KFT/sendviče reality®

17. 5.

Love Story

18. 5.

KFT/sendviče reality®

21. 5.

Bratři Karamazovi

22. 5.

KFT/sendviče reality®

23. 5.

Tramvaj do stanice Touha

24. 5.

Love Story

25. 5.

Oblomov



Dejvická 38, Praha 6

Tel.: 224 316 784 (pokladna)

5. a 6. 5. v 10 hod.

Hurvínekův popletený víkend

6.–7. 5. ve 14 a v 16.30 hod.

Hurvínekův popletený víkend

10.–11. 5. v 10 hod.

Hurvínekův popletený víkend

12. 5. v 10 hod.

Hurvínek už zase zlobí

14. 5. ve 14 a v 16.30 hod.

Hurvínek už zase zlobí

20. 5. v 10 hod.

Hurvínek už zase zlobí

21.–22. 5. ve 14 a v 16.30 hod.

Hurvínekova cesta do Tramtárie

24.–27. 5. v 10 hod.

Hurvínekova cesta do Tramtárie

28.–29. 5. ve 14 a v 16.30 hod.

Hurvínekova cesta do Tramtárie

31. 5. v 10 hod.

Hurvínekova cesta do Tramtárie

PRO Dospělé:

11. 5. v 19 hod.

O myších a loutkách

Kulturní centra



Kaštan – Unijazz

Bělohorská 150, Praha 6,

tel.: 233 353 020

E-mail: kastan@kastan.cz,

internet: www.kastan.cz

3. 5. v 18. 30 hod.

Jarní cyklus přednášek Zdeňka

Lukeše o moderní pražské architektuře:

Pražské vily. Film: Pražský Barrandov.

4. 5. ve 20 hod.

Dívčí válka – cyklus písní Jana Buriana

5. 5. ve 20 hod.

Nuo + By no means (Nijak) – multihu-

debně minibigbandové těleso NUO

6. 5. ve 20 hod.

Povětroň – skupina pohybující se na

pomezí blues a boogie, host: skupina

DDR

7. 5. v 15 hod.

Potkali se u Kolína – pohádkové pro-

mitání

7. 5. ve 20 hod.

BBP + Idiot Crusoe – koncert

10. 5. ve 20 hod.

Zdravý nemocný (Molière)

Hraje První české divadlo na baterky.

11. 5. ve 20 hod.

Good bye Lenin – filmový večer

12. 5. ve 20 hod.

Drum Trek – Pavel Fajt, koncert.

13. 5. ve 20 hod.

Léčba neklidem – JAZZ KONCERT

14. 5. v 15 hod.

Kašpárek, Honza a zakletá princezna

– hraje Divadlo bez názvu

17. 5. v 18. 30

Jarní cyklus přednášek Zdeňka

Lukeše o moderní pražské architektuře:

Pražské kostely, sbory, synagogy. Film:

Moderní pražské kostely.

18. 5. ve 20 hod.

Pásmo krátkých filmů Jana Švank-

majera

19. 5. ve 20 hod.

Ivan Hlas Trio

20. 5. ve 20 hod.

Les Maudits Waters (FR) – koncert

bluesové kapely z jižní Francie v rámci

turné ENERGY BLUES TOUR Host,

skupina Trilobeat

24. 5. ve 20 hod.

Degenerate Art Ensemble (Seattle,

USA) – strhující směs dada, rocku,

dechů i smyčců, s dokonalým audio-

vizuálním propojením.

25. 5. ve 20 hod.

Utrpení knížete Šternenhocha – hraje

Toto divadlo.

26. 5. ve 20 hod.

Profunkunit + Audio Message.

27. 5. ve 20 hod.

Janota 1935 + Bratrstvo kočičí pracky

Dvojkonzert kultovních kapel ze stáje

legendárního vydavatelství g.parrot

31. 5. ve 20 hod.

Jamison Young – koncert mladého,

australského, „elektro-folkového” pís-

ničkáře.

Klub Delta

Vlastina 887, 161 00 Praha 6

E-mail: delta@noise.cz,

tel.: 233 312 443

Otevřeno od 19 hod.,

koncerty od 20 hod.

11. 5.

Penile Al Tresia (křest CD) + host:

Houmles Varpouz

Pražská metal-corová čtveřice se po pár

měsících vrací ze studia

25. 5.

Kiki And The Loosers + Old session

Kiki And The Loosers jsou ostří hoši

obklopující krásnou bubenici. Dále je-

dinečný Old session, při kterém se pot-

kají např. Erno Šedivý (Flamenco, Jello

Biafra), Vráta Brabenec (PPU), Joe

Karafiát (PPU, Garage) a další

26. 5.

V.T. Marvin + host: Stopy v písku

kytarové riffy v punkovém rytmu

Filmová představení

Promitáme od 19 hod.

8.–10. 5.

Ray

Životopisný film o legendárním hudeb-

níkovi Ray Charlesovi, jehož věrně

ztvářil Jamie Foxx, za což dostal

Oscara.

15.–17. 5.

Příběhy obyčejného šílenství.

Petrem Zelenkou zfilmovaná úspěšná

divadelní prvotina téhož Petra Zelenky.

Kino



Ořechovka

Na Ořechovce 250, tel.: 233 343 839

Každé pondělí snížené vstupné 80,- Kč

4. 5. v 19 hod.

Letec

5. 5.–8. 5. v 17.30 a ve 20 hod.

Vera Drake – žena dvou tváří

9. 5.–11. 5. v 19 hod.

Život je zážrak

12. 5.–18. 5. v 17.30 a ve 20 hod.

Život pod vodou

19. 5. – 25. 5. v 17.30 a ve 20 hod.

Skřítek

26. 5. –1. 6. v 17.30 a ve 20 hod.

Krev zmizelého

22.–24. 5.

Letec

Životopisný film o legendárním magná-

tovi Howardu Hughesovi, jehož věrně

ztvářil Leonardo di Caprio, za což ne-

dostal Oscara, ačkoliv na něj byl nomi-

nován.

30. a 31. 5.

Skřítek

Celovečerní groteska s Holubovou, Po-

lívkou, Macháčkem a dalšími.

Servis a oznámení

Špuntíci v pohybu

Jarní běhání pro všechny děti, které se rády hýbou, se uskuteční na Den Matek 8.5. v atraktivním prostředí Stromovky. Sraz účastníků je přímo před restaurací Šlechtovka.

Po loňských zkušenostech z nultého ročníku, který se uskutečnil na Letné, pořadatelé očekávají účast až 500 dětí.

Závod začíná v 15.30 během tatínků s kočárkem na 200 m. Pokračuje startem nejmladších, loni narozených kluků a holek, kteří poběží 20 m „od táty k mámě“. Následují tratě na 50, 100 a 200 metrů. Nejstarší startující ročníky 91, 92 musí překonat trať dlouhou 400m.

Závod ve Stromovce je součástí seriálu sportovních akcí pro děti a jejich rodiče.

Dům dětí a mládeže U Boroviček Váš

zve:

7. 5. – PARNÍM VLAKEM DO LHOTKY U MĚLNÍKA

Akci pořádají pražské DDM a hl. m. Praha, bližší informace v DDM.

KLUB ULITA

Možnost využití klubovny a sálu k vlastní činnosti (dle časového rozpisu), možnost zapůjčit si sportovní potřeby, stolní a deskové hry.

KDY JE OTEVŘENO?

pondělí, úterý, čtvrtek 15–18 hod.
středa 15.30–18 hod.
pátek 14–16 hod.
sobota 14–18 hod.

Co u nás najdete?

Šipky – Kulečník – Stolní fotbal a hokej – Stolní deskové hry – Kuličky Ringer – Knoflíkovou kopanou – Internet
VSTUP VOLNÝ!

4 + 4 DNY V POHYBU
10. ročník mezinárodního divadelního festivalu
20. 5. – 25. 5.
Praha 6 - Zimní stadion HC Hvězda

Předprodej vstupenek od 9. května: pokladna Divadla v Celetné, Celetná 17, Praha (po - pá: 11:00 - 19:30 hod., so, ne: 12:00 - 19:30h), tel. 222 326 843

Florbalový oddíl Tatran Střešovice

pořádá nábor hráčů a hráček ve věku 6-18 let.

Další informace na tel. 777 254 075 nebo na e-mail sekretariat@tatran.cz

Prev-Centrum
Meziškolská 1120/2, Praha 6
Břevnov, tel.: 242 498 334,
zve na filmový večer
25. 5. v 19 hod.

Lidská skvrna

Příběh univerzitního profesora Colemana Silka, jenž si celým svým životem nese jedno obrovské skličující tajemství. Vstup volný.

CKK KTF UK
ve spolupráci s Galerií města Plzně
si vás dovoluje pozvat na výstavu

K horkému srdci v kameni!
Vojmír Vokolek
Lis tří bratří

11. 5. – 19. 6. 2005

Vernisáž se koná 10. května v 17 hodin.

Výstavu uvede Petr Jindra, ze záznamu zazní fónická poezie v přednesu Vojmíra Vokolka. Výstava je přístupná denně od 9 do 17 hod., v úterý a ve středu do 20 hodin v předsálí knihovny, Thákurova 3, Praha 6-Dejvice. Výstavu podpořila grantem Městská část Praha 6.

VII. výstava

výtvarných prací dětí s autismem, mentálním postižením a kombinovanými vadami
3.– 31. 5. v kavárně – galerii Kabinet (roh Terronské a Rooseveltovy ulice)

Všechna vystavená díla (obrázky, polštářky, batikovaná trička a malovaný porcelán) vznikla v rámci výtvarné a pracovní výchovy na přípravném stupni pomocné školy v Praze 6. Výstavu organizuje Strom – klub rodičů a přátel postižených dětí.

Filmová přehlídka ČLOVĚK VS. VÁLKA Kino Oko, 5.-10. 5.

Filmová přehlídka prezentuje různé reflexe válečné zkušenosti v evropské kinematografii od 50. let. Téma války podnítilo paradoxně vznik působivých a umělecky hodnotných filmů, jejichž zhlédnutí je mimořádně silným osobním i filmovým zážitkem. Řada ze 14 filmů právem patří do zlatého fondu evropské kinematografie. Kromě filmů, které se přímo zabývají dramatickými událostmi 2. světové války, budou uvedeny filmy, které zachycují toto období na pozadí osobních příběhů a osudů člověka a k válce se vztahují retrospektivně, jako k tragické osobní zkušenosti. Mimo historických titulů již známých uvede kino Oko v rámci přehlídky ve spolupráci s Goethe Institutem Praha unikátní projekci tří německých filmů z 90. let, které jsou našim divákům stále nedostupné.

5. 5. v 18.30 hod.

OKUPACE VE 26 OBRAZECH
Lordan Zafranović, Jugoslávie 1978
ve 21 hod.

HIROŠIMA MÁ LÁSKA
Alain Resnais, Francie/Japonsko 1959

6. 5. v 18.30 hod.

COMEDIAN HARMONISTS (Joseph Vilsmaier, Německo 1997)

ve 21 hod.

KOČÁR DO VÍDNĚ (Karel Kachyňa, Československo 1966)

7. 5. v 16 hod.

PASAŽÉRKA (Andrzej Munk, Maďarsko 1963)

v 18.30 hod.

AIMÉE A JAGUÁR (Max Färberböck, Německo 1999)

ve 21 hod.

DALEKÁ CESTA (Alfréd Radok, Československo 1949)

8. 5. v 16 hod.

KREV ZMIZELÉHO (Milan Cieslar, ČR 2005)

v 18.30 hod.

VIEHJUD LEVI (Didi Danquart, Německo 1999)

ve 21 hod.

DÉMANTY NOCI (Jan Němec, Československo 1964)

9. 5. v 18.30 hod.

PLECHOVÝ BUBÍNEK (Volker Schlöndorff, Německo 1979)

ve 21 hod.

PÁD TŘETÍ ŘÍŠE (Oliver Hirschbiegel, Německo 2004)

10. 5. v 18.30 hod.

MEFISTO (István Szabó, Maďarsko 1981)

ve 21 hod.

ZÁNIK SAMOTY BERHOF (Jiří Svoboda, Československo 1982)

Kino Oko, F. Křížka 15, Praha 7, tel. 233 382 606, www.kinooko.cz

Odemykání kanálů v Ekotechnickém muzeu v Bubenči

sobota, neděle 7. a 8. května, 10 - 17 hodin

Součástí prohlídek jsou exkurze do kanalizačních katakomb v podzemí provozní budovy čistírny, kde se návštěvníci seznámí s historií stokování a čištění odpadních vod. O patro výše, v pamí strojovně, je kromě dodnes funkčních čerpacích soustrojí Breitfeld & Daněk z roku 1903 umístěna rovněž sbírka modelů parních strojů. Další exponáty jsou k vidění na pozemku musea.

Muzeum MHD představí nové exponáty

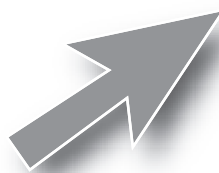
Muzeum Městské hromadné dopravy v Patočkově ulici ve Střešovicích je opět otevřeno pro návštěvníky. Lidé zde uvidí některé nové exponáty. Muzeum je otevřeno v sobotu, neděli a ve svátek až do listopadu od 9 do 17 hod. Znovu také vyjela linka historické tramvaje č. 91. Linka bude v provozu o sobotách, nedělích a svátcích vždy v době od 12 do cca 17.35 hod. v trase Vozovna Střešovice – Pražský hrad – Malostranská – Malostranské náměstí – Národní třída – Václavské náměstí – Náměstí Republiky – Strossmayerovo náměstí – Vystaviště.

Klikněte si o **SLEVU až 38%!**

www.estavebniny.com

e stavebniny.com

Stavíme na slevách



STAVEBNÍ MATERIÁLY OD ZÁKLADŮ
PO STŘECHU ZA NEJLEPŠÍ CENY
OD RENOMOVANÝCH VÝROBCŮ.
(ROCKWOOL, KNAUF, BRAMAC,
YTONG A OSTANÍ)

Výrazné **slevy** proti běžným cenám.

ROZVOZ PO ČR NEBO OSOBNÍ ODBĚR.

Originální domov ve velkém stylu



Praha 6 - Vokovice



Prodej I. etapy zahájen

- 54 bytů
- 16 řadových rodinných domů
- vlastní zahrada
- uzavřený komplex
- parkovací místa
- komfortní zázemí
- sportovní areál
- ostraha

www.krutec.cz

Obytný soubor Na Krutci

Metrostav a.s.
divize developerských aktivit
Realitní kancelář
Rathova pasáž, Ovocný trh 573, 110 00 Praha1
T: 221 637 431-2, F: 221 637 430
E: reality@metrostav.cz
Investor - Metrostav Krutec, s.r.o.

METROSTAV

www.metrostav.cz/reality



Do překrásného šareckého údolí kdysi mířili lidé, aby spojili výlet do přírody s kulturním zážitkem. V přírodním divadle zde poprvé 16. května 1913 zazněly hlasy sólistů i orchestr Národního divadla a nezačínalo se ničím menším, než Prodanou nevěstou. Na jediný den by se do Šárky mohla vrátit atmosféra z počátku minulého století.

Oživit vzpomínku na kdysi slavné a unikátní přírodní divadlo nad Čertovým mlýnem je přáním paní Jany Divišové, která v Šárce žije a o historii divadla natočila i televizní dokument. Díky dochovaným archivním materiálům nyní chystá projekt, který lidem předvede, jak kdysi zněla Prodaná nevěsta v romantickém Šareckém údolí. „Plánujeme jediné představení, které se odehraje na stejném místě u Čertova mlýna. Znovu tu zazpívají operní sólisté Státní opery. Bude to připomínka jedné zajímavé historie,“

Údolím Divoké Šárky bude znít opera

říká Jana Divišová, která operu připravuje spolu s Originálním hudebním divadlem Praha. „Zatímco kdysi stál v Šárce skutečný přírodní amfiteátr, naše představení se odehraje na zelené louce a sta-

1913 jej vymysleli divadelní režisér Jaroslav Kvapil, operní sólista Emil Pollert s Antonínem Šubertem, tehdejším ředitelem Národního divadla. V dubnu pro divadlo získali povolení a za tři týdny

cích se zde hrávala činohra i opera a na podiu tehdy zněly hlasy slavných hvězd, třeba Oty Mařáka. Zazpívala zde i Ema Destinnová. Lidé se k divadlu vydávali pěšky z veleslavínského nádraží nebo z Dejvic. „Když bylo ošklivo, byl na bance Na Příkopech vyvěšen prapor, že se představení ruší,“ vypráví paní Divišová. Poslední představení se hrálo v roce 1922. „Orchestr chtěl víc peněz, a to si majitelé nemohli dovolit.“ Pro svůj nápad shání sponzory i autorka projektu. Vstupné bude dobrovolné a jeho výtěžek bude věnován společnosti Pomocné tlapky na výcvik psů pro zdravotně postižené.

Původně se představení mělo hrát v květnu, nakonec se posune na začátek září, kdy bývá lepší počasí. „Připojíme se k oslavám 85 let městské části Praha 6,“ vysvětluje paní Divišová, kterou radnice v projektu podpořila.



Na historické pohlednici je vidět, jak kdysi vypadalo údolí Divoké Šárky. V letech 1913 – 1922 bylo u Čertova mlýna unikátní přírodní divadlo.

vět se bude jen dřevěné podium pro orchestr.“

Šarecké přírodní divadlo bylo ve své době ojedinělým fenoménem. V roce

se již hrálo. Divadlo bylo obrovské, na židle se mohlo posadit deset tisíc lidí a dalších osm tisíc míst bylo k stání. Repertoár byl rozmanitý, v letních měsí-

Hanspaulské odpoledne pro Jiřího Rathouského

V sobotu 4. června bude na domě čp. 874 Za Hanspaulkou (rohová vila Na Dyrince 1) odhalena pamětní deska připomínající významného českého výtvarníka, grafika Jiřího Rathouského (1924–2003), který zde žil od roku 1955. Desku na dům věnuje městská část Praha 6, vytvořil ji hanspaulský kovolitec Jaroslav Zahradka.

Jiří Rathouský se věnoval typografii a knižní grafice. Jeho jméno čteme v tiráži desítek knižních publikací, navrhoval písma a reklamní značky. Ostatně, grafické značky nakladatelství (Albatros, Československý spisovatel, Olympia) pocházejí vesměs z Rathouského dílny. Spolupracoval na výtvarném řešení československých pavilonů na světových výstavách v Bruselu 1958, v Montrealu 1967 a v Ósace 1970.

S jeho uměleckým přínosem se denně setkáváme v prostorách pražského metra, neboť je autorem výtvarné stránky nástupišť, barevného odlišení tří linek metra, osobitého písma metron a informačních piktogramů. K jeho nejrozsáhlejším dílům patřil informační design hotelu Intercontinental nebo informační systém pro český parlament z počátku 90. let.

Jiří Rathouský měl obsáhlé vzdělání, nejen výtvarné, které získával u profesorů Cyrila Boudy a Martina Salcmána, ale měl široký rozhled po kulturním dění u nás i ve světě. V mládí sportoval, pěstoval atletiku, hrál tenis a volejbal. Vojnu si jako politicky nespolehlivý živel odbyl u PTP. Byl agilním členem Sdružení Hollar, získal čestná ocenění v soutěžích a na výstavách. I přesto, že se české umění v době jeho tvorby těžko dostávalo za železnou oponu, reprezentoval svou vlast od New Yorku po Tokio. Kdy-

by žil na západě, asi by se stal světově proslulým umělcem. On zůstal na domácí půdě, žil ve svém domě a atelieru na Dyrince, kde s ním spolupracovala jeho žena, grafička Dora Nováková. Jiří Rathouský po léta vytvářel i výtvarnou podobu časopisu Hanspaulka. Pochotově, bez nároku na honorář každé číslo doplňoval

kresbami a grafickými prvky.

Akce je spojena s vlastivědnou vycházkou Pražské informační služby za významnými objek-



ty funkcionalistické architektury v této lokalitě (vede Ing. Jan Štěpnička) a varhanním koncertem v kostele sv. Matěje (účinkuje Petr Čech, 1979, absolvent pražské Akademie múzických umění a laureát řady mezinárodních soutěží).

Program akce:

14 hod. – sraz účastníků na stanici autobusu 131 Hanspaulka. První část vycházky.

15 hod. – odhalení pamětní desky za účasti představitelů Prahy 6, hl. města a Sdružení českých umělců grafiků Hollar. Pokračování vycházky.

17.30 hod. – varhanní koncert u sv. Matěje. Skladby J. S. Bacha, G. Böhma, F. Mendelssohna – Bartoldyho a O. A. Tichého. Akci organizuje občanské sdružení a T. J. Sokol Hanspaulka.



ŠESTKA

NOVINY MĚSTSKÉ ČÁSTI PRAHA 6

YDAVATEL:

Jaroslav Bachora

IČO: 16884884

ADRESA KANCELÁŘE:

Politických vězňů 10, 110 00 Praha 1

Tel.: 603 522 544, 222 192 409

E-mail: bachora@volny.cz

REDAKCE:

Kateřina Maršalová

Tel.: 604 275 759,

220 561 858

E-mail: marsalova@t-email.cz

INZERCE:

Tel: 603 522 544

E-mail: bachora@volny.cz

DISTRIBUCE:

Tel: 603 522 544, 222 192 409

E-mail: bachora@volny.cz

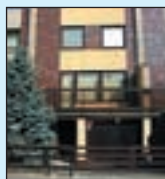
Registrováno odborem kultury Magistrátního úřadu pod. č. MÚ 1/91.



MARKUS Realitní kancelář Prahy 6
 Československé armády 34/828
 160 00 PRAHA 6



Tel./fax: 233 326 248, 233 325 128
 E-mail: markus@markus-rk.cz
 www.markus-rk.cz



Prah 6 - Baba
 Radový dům 6+1 v klidné rezidenční čtvrti na Babě s výhledem do údolí, zahrádka s místem pro grilování, garáž.

Cena k jednání: 11,3 mil. Kč



Malvazinky - Praha 5
 Krajní RRD v atraktivní lokalitě. Sestává ze tří bytových jednotek a nebytového prostoru. Pozemek 650 m². V 1. a 2. NP byty 3+1 (100 m²), v podkrovní 1+1 (33 m²) a půda. Nemovitost vhodná pro bydlení nebo sídlo firmy.

Cena: 8,2 mil. Kč



Košíře - Praha 5
 Honosná čtyřpodlažní vila v žádané lokalitě. V přízemí technické zázemí, byt 2+kk. a sauna. V 1. a 2. poschodí jsou světlé byty 3+1 a v podkrovní 2+kk. Pozemek 750 m² se vzrostlými stromy a s garáží.

Cena k jednání: 17,5 mil. Kč



Zbuzany - Praha západ
 RD 5+kk. před dokončením na pozemku 800m² v pěkném prostředí u okraje Prahy 5. Napojení na všechny IS. ÚT plyn.

Cena: 5,2 mil. Kč



Horoměřice - Praha západ
 Třípodlažní řadový RD 5+1 se zahrádkou. Dům je celý podsklepený; garáž, úložné prostory a technické zázemí domu. V přízemí a v patře obytné prostory s příslušenstvím. ÚT plyn.

Cena k jednání: 2,95 mil. Kč



Roztoky - Praha západ
 Novostavby nadstandardních dvoupodlažních RD 5-6+1, ÚT plyn, všechny IS. Užitná plocha 150 - 200 m², pozemek 450 - 500 m². Při rychlém jednání k domu auto v ceně 1/4 mil.

Cena od: 5,95 mil. Kč



Pronájem: Praha západ - Velké Přílepy, k pronájmu 2 domy, samostatně stojící novostavba 6+1 za 22 tis. a řadový 4+1 s garáží. Užitná plocha 200 m². Velký obývací pokoj s kuchyní, v patře pokoje. Koupelna s vanou. Zahrada u každého domu. Energie hraje nájemce.

Pronájem za: 18.500,- Kč/měsíc



Pronájem: Praha 6 - Střešovice, dům o velikosti 5+1 se zahradou a garáží ve vilové zástavbě, moderní kuch. linka IKEA s el. spotřebiči, luxusní koupelna 11 m² a druhá se sprch.masážním koutem, podlahy: parkety.

Pronájem za: 45.000,- Kč/měsíc



Prodej: 30 km u Prahy, Králův Dvůr u Berouna, ul. Pod Hájem, byt 3+1 s garáží a 2 sklepy (66 m²), udržovaný cihlový dům v blízk. Hypernovy, na podlaže parkety, bez garáže sleva 200 tis. Nové stoupačky v domě.

Cena: 1.750.000,- Kč

HLEDÁME PRO NAŠE KLIENTY V PRAZE A OKOLÍ k prodeji

- činžovní domy s volnými byty a nebytovými prostory • nové i starší rodinné domy •
- pozemky na stavbu rodinných domů • byty všech velikostí •
- do nájmu**
- obchodní a kancelářské prostory • výrobní, skladové a nebytové prostory •
- rodinné domy a byty •

V předchozích řádcích jste se dočetli, že na cenu má vliv nejen technický stav, ale i skutečnosti, které s nemovitostí souvisí. Pokud si nebudete jisti ve výroku vašeho souseda, když vám tvrdí, že nemovitost prodáte nejlépe za jeho cenu, není nic jednoduššího, než se o tom ujistit u odborníků. Můžete tím hodně získat, ale především máte jistotu v tom, že bude stanovená cena na nejvyšší realizovatelné úrovni.

Jan Galeta DiS

VÝBĚR Z AKTUÁLNÍ NABÍDKY BYTŮ K PRONÁJMU PRAHA 6

| Byt | Místo | Zař. | m ² | Nájem + | Popl. | Ulice |
|--------------------------------|--------------|------------|----------------|----------|----------|-------------------------|
| Garsoniéra, cihlový dům | Dejvice | Ne | 25 | 8.500,- | El. plyn | Jugoslávských partyzánů |
| 2+1, cihlový dům | Dejvice | Ne | 51 | 9.000,- | topení | Václavkova |
| Nový 2+KK, cihlový dům | Bubeneč | El.spotř. | 45 | 9.500,- | El. en. | Raisova |
| 2+KK, podkrovní vily | Hanspaulka | Ne | 70 | 10.000,- | Energie | Berkovská |
| 2+1, cihlový dům | Ruzyně | Ano | 65 | 10.000,- | 3.000,- | Drmovská |
| 2+1 s balkonem, 1. p. | Břevnov | Ano | 54 | 11.000,- | 2.500,- | Na Malovance |
| 2+1, cihlový dům | Břevnov | Ano | 63 | 11.000,- | Energie | Junácká |
| 2+KK, rodinný dům | Dejvice | Částeč. | 50 | 13.000,- | Včetně | Zavadilova |
| 2+1+halo, cihlový dům | Dejvice | Ano | 83 | 12.000,- | 3.000,- | V. P. Čkalova |
| 2+1 s terasou | Střešovice | Ne | 65 | 13.000,- | energie | Střešovická |
| 2+KK s garáží, novostav. | P5-Smíchov | Ne/ze | 55 | 15.000,- | Energie | Na Hřebenkách |
| 3+1 s lodžii, cihlový dům | P5-Smíchov | El. spotř. | 72 | 13.000,- | Energie | Na Hřebenkách |
| 3+1 + 2 lodžie | P5-Košíře | Ne | 65 | 13.000,- | energie | Nepomucká |
| 3+1, rodinný dům v zahr. | Petřiny | Ano | 82 | 14.000,- | Energie | Na Okraji |
| 3+1,2 lodžie, patro RRD | Malý Břevnov | Ano | 92 | 14.000,- | Energie | Moravanů |
| 3+1 s lodžii, panel | Řepy | Ano | 80 | 15.000,- | Včetně | Makovského |
| 3+1, cihlový dům, po rek. | Břevnov | Ne | 82 | 15.000,- | energie | Junácká |
| 3+1+halo, 4. p. cihl. dům | Bubeneč | Ne | 110 | 20.000,- | Energie | Puškinovo náměstí |
| Byt s vlastním vchodem | Dejvice | Část. | 120 | 25.000,- | Včetně | Glinkova |
| 4+1+ zasklená lodžie | P5-Zličín | Ne | 96 | 15.000,- | Energie | Na Radosti |
| 4+1 + lodžie 10 m ² | P5-Stodůlky | Ano | 87 | 17.000,- | energie | K Zahradkám |

VÝBĚR NEBYTOVÉ PROSTORY K PRONÁJMU

| Popis | m ² | Nájem + en. | Lokalita | Ulice | Pozn. |
|-------------------------------|----------------|---------------------|----------|--------------|-------------------------|
| 1 skladová místnost - přízemí | 15 | 1.500,- | Praha 6 | Čínská | Pouze jako sklad |
| 1 kancelář/vzorková prodejna | 22 | 8.500,- | Praha 6 | Zavadilova | Dlažba, soc.zařízení |
| 2 místnosti - přízemí | 31 | 9.600,- | Praha 6 | Na Špejcharu | Samostatný objekt |
| 3 místnosti+halo, cihlový dům | 66 | 10.000,- | Praha 6 | Bílá | Kuchyňka,halo |
| 3 místnosti, podkrovní RD | 58 | 10.000,- | Praha 6 | Kamýčká | Samostatný vstup v RD. |
| 3 kanceláře, 1. p. novostavby | 71 | 9 EU/m ² | Praha 6 | Bělohorská | Reprez, parkovací místo |

GARÁŽE pronájem

| Pronájem koncová řadová garáž | Praha 6 - Dejvice | 15 m ² | 2.000,-Kč/měs. | Glinkova |
|--------------------------------|---------------------|-------------------|----------------|---------------|
| Pronájem řadové garáže | Praha 6 - Bílá Hora | 20 m ² | 2.000,-Kč/měs. | Ke kult. domu |
| Pronájem koncové řadové garáže | Praha 6 - Vokovice | 18 m ² | 2.000,-Kč/měs. | Kladenská |
| Pronájem řadové garáže | Praha 6 - Ruzyně | 20 m ² | 1.500,-Kč/měs. | Dobrovizská |

POZEMKY

| Mňíšek pod Brdy - Praha západ | 1719 m ² | 850,- Kč/m ² |
|-------------------------------|---------------------|---------------------------|
| Břeží, Praha východ | 845 m ² | 900,-Kč/m ² |
| Průhonice - Praha západ | 1300 m ² | 2 600,- Kč/m ² |
| Lašovice - okr. Písek | 859 m ² | 100 000,- Kč |

VÝBĚR Z AKTUÁLNÍ NABÍDKY - BYTY K PRODEJI

| | | | | | |
|----------------------------------|--------------------|----------------|----------------|---------------|--------------------------|
| 4+kk, 115m ² , 4.p. | Praha 6 - Dejvice | Cihla, Dr. vl. | 4.300 000,- Kč | Svatovítská | U metra Dejvická |
| 4+1, 80 m ² , 7.p. | Praha 6 - Břevnov | Cihla, Dr. vl. | 3.100.000,- Kč | Pod Marjánkou | Po celkové rek. 2002 |
| 3+kk, 82 m ² | Praha 3-Zižkov | Cihla, Os. vl. | 3.700.000,- Kč | Lucemburská | Po celkové rek. |
| 2+1/L, 53 m ² , 5.p. | Praha 6 - Petřiny | Panel, Dr. vl. | 2.050.000,- Kč | Šantrochova | Krásná rekonstrukce |
| 3+1/L, 74 m ² , 3.p. | Praha 6 - Řepy | Panel, Dr. vl. | 1.800.000,- Kč | Makovského | Možno ihned do OV |
| 3+1/L, 68 m ² , 1p. | Praha 5 - Zličín | Panel, Dr. vl. | 1.750.000,- Kč | Nedašovská | Po celkové rek. |
| 3+1/L, 80 m ² , příž. | Praha 4 - Kamýk | Panel, Dr. vl. | 1.495.000,- Kč | Imrychova | Blízko lesa |
| 3+kk/L, 70 m ² , 3.p. | Praha 4 - Chodov | Panel, Dr. vl. | 1.590.000,- Kč | Kilrova | 5 min. od metra |
| 2+1/B, 71 m ² , 7. p. | Praha 5 - Stodůlky | Cihla, Os. vl. | 2.990.000,- Kč | Sluneční nám. | Přímo na metru |
| 3+1/B, 78 m ² , 1. p. | Praha 4 - Podolí | Cihla, Os. vl. | 4.100.000,- Kč | Terasovitá | Terasa 30 m ² |
| 2+1/T, 58 m ² , 1. p. | Praha 5 - Stodůlky | Panel, Dr. vl. | 1.490.000,- Kč | Běhounkova | Možno do OV, terasa |
| 3+1/B, 70 m ² , 3. p. | Praha 4 - Braník | Cihla, Dr. vl. | 2.290.000,- Kč | Za mlýnem | Pěkná lokalita |

NAŠE ZKUŠENOSTI = VAŠE SPOKOJENOST