



## Jsou úředníci slušní? Radnice připravuje velké změny

**Jak přistupují úředníci k občanům? Jsou zdvořilí? Je snadné orientovat se v budově radnice? – to jsou některé z otázek, které zjišťoval speciální audit. Starosta Tomáš Chalupa si takto nechal otestovat zaměstnance radnice, aby „přesně věděl, kde jsou největší slabiny“.**

Audit sice ukázal, že většina úředníků nemá problémy se slušnou a zdvořilou komunikací s občany, slabiny však vykazaly informační kanceláře a radniční recepce. Cesta k úředním dveřím je někdy zatraceně dlouhá, protože v budově selhává navigační systém.

O provedení přísně utajeného auditu rozhodl starosta Tomáš Chalupa poté, co nebyl spokojen s umístěním na žebříčku deníku MF Dnes, který v lednu hodnotil chování úředníků na pražských radnicích. Od dubna do července proto pracovníci nezávislé auditorské firmy v roli občanů hodnotili práci radnice podle více než

100 kritérií. Hodnotila se ochota i odbornost úředníků, ale i čistota jejich oblečení. Testem prošla i radnice jako celek – její dostupnost, otevírací doba, možnosti parkování nebo vybavení kanceláří.

„Audit ukázal, že z 95 % vše funguje, jak má. Na radnici pracují odborníci, kultivovaní a slušní lidé,“ komentoval starosta výsledky, se kterými předtím seznámil všechny zaměstnance. „Kladné hodnocení dostala většina úředníků, pouze patnácti lidem jsme udělili varování a strhli jim peníze z platu,“ dodává s tím, že pokud někdo dostal negativní hodnocení, auditoři průzkum opakovali, aby vyloučili momentální selhání. „Faktické selhání průzkum odhalil jen u zlomku úředníků, vím ale velmi dobře, že jeden jediný člověk dokáže zkazit pověst celého domu, a ta se pak těžko napravuje,“ dodává starosta.



Na neutrálním území rezidence pražského primátora podepsali v říjnu dohodu o změně hranic starosta m. č. Praha 6 Tomáš Chalupa a starosta Suchdola Václav Čížek.

Foto: kam

Pokračování na str. 3



Krupkovo náměstí se stalo centrem oslav.

Foto: kam

## Bubeneč oslavila sto let

**„My František Josef I. ráčili jsme z Naší Nejvyšší císařské a královské moci Naším rozhodnutím ze dne 26. října 1904 naši věrnou osadu Bubeneč v našem království Českém přihlédajíce nejmilostivěji k její spořádané obci a k jejímu znamenitému rozvoji ku prosbě obecného zastupitelstva na město povýšiti...“**

Tak znělo před sto lety rozhodnutí, které z Bubeneče udělalo město. Stejnými slovy zahájil starosta Tomáš Chalupa oslavy výročí poté, co spolu s primátorem P. Bémem a starostkou Prahy 7 I. Kučerovou přijeli historickým vlakem po vzoru císaře na nádraží Praha–Bubeneč. Tam je přivítal pravnuk prvního bubenečského starosty Aloise Potůčka, Vratislav Vlček. Za doprovodu kapely odjeli vážení hosté koňským povozem k bývalé bubenečské radnici. Před kostelem sv. Gotharda, na náměstí zaplněném lidmi, starosta Chalupa připomenul, jak se Bubeneč za 100 let změnila. Z 1510 českých obyvatel se rozrostla na 22 tisíc, sídlí v něm 65 ambasad, k restauraci Na Slavníku přibýlo dalších 27, jen železnice zůstala pořád jedna.

Pokračování na str. 12

# RTG

**ÚPLNÁ LIKVIDACE POLOŽEK  
JEDNOTNÁ CENA 50 Kč vč. DPH**

Inkousty pro tiskárny:

**CANON**

JC-70 black-color, BJC-80, BJC-130,  
BJC-600, BJC-600 HC, BJC-800,

**EPSON**

Stylus color – 300, Stylus color – 480-580,  
Stylus photo (T027) 810, Stylus (s020025)  
400-800+1000, Stylus photo (T026)-810,  
Stylus photo 790-870-875dc-890-895-1270-1290,  
Color 5 barev – 790-870-875dc

**Nad Motolskou nemocnicí 24, Praha 6  
7–17 hod.  
Tel.: 233 352 806**

2

Podzimní úklid listí

4

Novinky e-mailem

5

Ruzyňští mají novou  
tělocvičnu

8

Letiště se rozrůstá

12

Bubeneč oslavila  
sto let

## Slovo starosty

## Tomáše Chalupy pro Šestku

*Tři měsíce jste nechal prověřovat úředníky radnice v úrovni jejich komunikace s občany. Proč?*

Jedním z impulzů byl článek v deníku MF DNES, který sice označil naše úředníky z hlediska odbornosti jako druhé nejlepší v metropoli, v úrovni komunikace však moc úspěšní nebyli. Deník však tyto závěry učinil na základě pouze několika telefonátů. Mým cílem bylo od nezávislé agentury vědět přesně, kdo, kdy a jak komunikuje s občany. A to na základě podrobného auditu, o kterém na radnici nikdo nebude vědět. Tři měsíce chodili auditoři od dveří ke dveřím a hodnotili podle víc jak stovky kritérií. Nehledali přitom jen individuální selhání, ale také, zda dochází k systémovým chybám.

*Proč jste tento průzkum zadal externí firmě? Nemáte vlastní kontrolní oddělení?*

Jistěže máme, ale výhoda externistů spočívá v tom, že o jejich prověřování nikdo neví. Sám vyřídím po budově na namátkové kontroly, ale ruku na srdce, když někde přijde starosta, tak „vše bezvadně funguje“.

*Jak jste spokojen s výsledky auditu a co pro vás osobně výsledek znamená?*

Audit jsme v žádném případě neprováděli proto, abychom se pak plácali pro ramenou a přesvědčovali se o tom, jací jsme kabráčci. Individuální selhání některých našich zaměstnanců mě velmi trápí a je nepřipustné, aby se opakovalo. Na druhou stranu jsem rád, že mluvím-li o selhání, pak tím mám na mysli špatný přístup pouze zlomku našich pracovníků, ostatní je třeba pochválit. Faktem ale je, že jeden člověk může svým přístupem zkažit pověst celého úřadu, byt by jeho kolegové byli sebelepší. Proto rozhodně nemíním tato selhání přejít.

*Předložil jste celou řadu opatření, kterými chcete změnit práci úřadu. Co si od nich slibujete?*

Praha 6 se pyšní mnoha nej. Rád bych, aby se o ní také říkalo, že má nejlépe fungující úřad s nejprofesionálnějšími úředníky. Vím, že to může znít jako fráze, ale myslím, že alespoň úsilí o získání této mety si Praha 6 a její občané zaslouží.

*Před sto lety se Bubeněč stala městem. Radnice připravila velké oslavy. Jak jste spokojen s jejich průběhem?*

Osobně se mi nejvíc líbilo dobové tržiště bez cetek. Měl jsem radost z velkého počtu lidí, kteří přišli a připomněli si slavnou minulost Bubeněče. Snaha posílit vědomí, že každý z nás někam patří, je totiž moc důležitá.

-kam-

## Starostové podepsali změnu hranice

**Neutrální území rezidence pražského primátora zvolili pro podpis dohody o změně hranic Tomáš Chalupa, starosta m. č. Praha 6 a Václav Čížek, starosta Suchdola. Podpisem stvrdili to, na čem se již v září dohodla jejich zastupitelstva. Území Prahy 6 se rozšíří o dolní Sedlec, který čtrnáct let patřil Suchdolu.**

Nezvyklému aktu přihlížel primátor Pavel Bém. „Změna hranic je v novodobých dějinách města ojedinělá věc,“ poznamenal s tím, že posledním velkým zásahem do správy města bylo vytvoření 57 městských částí v roce 1990. Tomáš Chalupa pak ocenil vstřícný přístup suchdolského starosty Václava Čízka, který umožnil odpojení třem stům sedleckým obyvatelům, jež o něj v petici požádali.

Po diplomatických jednáních přišly na řadu počty. Praha 6 odpustila Suchdolu dluh z povodní 1,2 milionu korun a v memorandu se zavazuje uhradit částku investovanou do oprav obecních budov z rozpočtu Suchdola. Ta činí přes 3 miliony korun. Další investice bude muset Praha 6 vložit do dolního Sedlce. „Už máme vyčíslené náklady na rekultivaci zelených ploch, naši zahradníci už prošli celou oblast. Zjistili, kolik bude stát odvezení skládek, vyřezání starých stromů, průřezy skal. Máme spočítáno, že je to zhruba jeden a půl milionu korun. Také víme, že naše prvotní investice bude do rekonstrukcí přivodů kanalizace a vody,“ sdělil starosta Tomáš Chalupa. Vydáno je stavební povolení na plynový rozvod. Opravené ulice a inženýrské sítě v dolním Sedlci by radnice chtěla mít do konce roku 2005.

## Před zimou zmizí spadané listí

**Před začátkem zimy se bude na šestce znovu kompletně uklízet. Městská část zajistí úklid spadaneho listí a dalšího odpadu na chodnicích všech ulic městské části. Ještě předtím budou na téměř 90 místech rozmístěny velkoobjemové kontejnery pro rostlinný odpad ze zahrádek.**

Úklid listí začne 15. listopadu na různých místech najednou a potrvá tři týdny. Protože se jedná pouze o chodníky, části vozovky pod obrubou a travnaté pásy mezi vozovkou a chodníkem, nebude se omezovat parkování. „Zákaz parkování bude pouze v některých zálivech, kde bychom jinak uklidit nemohli,“ upřesňuje radní Jan Holický, který má úklid na starosti. Ještě před čištěním chodníků budou přistaveny kontejnery pro listí, větve a trávu ze zahrádek, které si lidé sami dávají před zimou do pořádku. „Byli bychom rádi, kdyby lidé tuto možnost využili a nenechávali hromádky shraba-

„Najednou to jde,“ reagovali občané dolního Sedlce na dobré zprávy od svých budoucích radních při společném setkání. „Žili jsme tu jak ve středověku, jsme rádi, že o nás má někdo zájem a komunikuje s námi,“ řekla paní Jiříčková a dodala, že v roce 1990 se stala zčistajasna občanem Suchdola a nyní je ráda, že je zpátky v Praze 6. Dolnosedlečtí se během informativní schůzky svěřovali s problémy, které by chtěli s pomocí radnice vyřešit: „Čtyři roky čekám na orientační číslo k domu, které mi z finančních důvodů nemohl Suchdol přidělit,“ stěžovala si například paní Hnútová.

Definitivní změnu hranice musí ještě potvrdit zastupitelstvo města Prahy v listopadu, platná pak bude od ledna 2005.

-kam-



## OPRAVA/OMLUVA

V říjnové Šestce bylo na straně 5 omylem uvedeno, že kandidát s volebním č. 4, nominovaný KDU-ČSL do senátních voleb, Doc. Jan Kačer bydlí na Praze 6. Jan Kačer na Praze 6 nebydlí. Bydlí na Praze 5. Janu Kačerovi a čtenářům Šestky se za tento svůj omyl omlouvám.

J. Bachora – vydavatel Šestky

## Na Petřinách mají policejní služebnu

Služebna městské policie bude v listopadu otevřena v obchodním středisku na rohu ulic Na Petřinách a Čilova. „Nová služebna městských strážníků na Petřinách a na Hanspaulce je slib, který jsem dal občanům a stále se ho nedařilo splnit. Buď nebyly volné prostory nebo za ty volné jejich majitelé požadovali neúnosné nájemné. Jsem rád, že se na Petřinách našel soukromý vlastník, který pochopil, že obec nemůže za policejní služebnu platit tolik co banka a prostory nám za velmi výhodných podmínek pronajal. Věřím, že v blízké době bude možné to samé prohlásit i o Hanspaulce, kde se vhodné místo s přijatelným nájemným zatím nedaří nalézt.“ Nejde o služebnu s nepřetržitým provozem, „naším cílem není mít kancelář, kde strážníci sedí 24 hodin, místo aby byli v ulicích“, ale o jakousi úřadovnu místních strážníků, okrskářů. Dosud totiž za nimi museli občané jezdit do Břevnova či na policejní ředitelství v Bubenči.

## Živnostenský odbor rozšiřuje úřední hodiny

Kromě pondělí a středy od 8 do 18 hod. mohou občané od 1. 11. vyřídit záležitosti spojené s podnikáním také ve čtvrtek od 8 do 12 hod. Radnice zároveň provede průzkum, který zmapuje zájem živnostníků o úřední hodiny ve večerních hodinách do 20 hod.

## 100 tisíc lidí na webu Prahy 6

Po osmi měsících provozu nových webových stránek Prahy 6 padla další hranice. V říjnu si na stránky našel cestu stotisíc návštěvníků. Tzv. „prime time“ neboli nejsledovanější čas stránek je pondělí mezi 11 – 12 hod. Počet uživatelů, kteří si již zvykli své záležitosti řešit pomocí internetu, se zdvojnásobil oproti průzkumu veřejného mínění z loňského roku, kdy deset procent občanů Prahy 6 označilo jako hlavní zdroj informací o dění a životě v městské části právě internetové stránky radnice.

- kam-



dokončení ze str. 1

To, jak úředníci komunikují, chce proto radnice pravidelně hodnotit a promítat do jejich osobního ohodnocení.

### Audit přinese změny

Audit odhalil i některé slabiny. Jako nevyhovující se ukázal navigační systém po budově – lidé bloudí, než najdou správné dveře a číslování na dveřích je matoucí. Negativní hodnocení dostala i recepce a informační kancelář, která nestačí lidi odbavovat. Nikde není místo na kočárky a také výtah je malý. „Musíme si uvědomit, že tato budova byla postavena v roce 1925 a s potřebami dnešní doby se vůbec nepočítalo,“ připomíná starosta Chalupa. Proto plánuje rozšířit informační kancelář v přízemí současné radnice a vytvořit tzv. městskou halu s profesionální recepcí, kde by občané vyřídili běžné záležitosti rychleji. Těchto změn se lidé dočkají zhruba do roka a půl, některé

novinky naopak poznají hned. Například při nahlédnutí do stavební dokumentace nemusí již občan přinášet výpis z katastru nemovitostí. „Stačí pouze oznámit, že je majitelem, a úředníci si to sami ověří,“ říká Lenka Pokorná, tajemnice úřadu. „Snažíme se lidem komunikaci s úřadem maximálně ulehčit. Proto u nás také mohou platit platebními kartami a od listopadu jsme rozšířili úřední hodiny na živnostenském odboru o čtvrtek dopoledne,“ dodává nejvyšší úřednice radnice. Radnice touží vyjít vstříc i maminkám s dětmi a hledá možnosti, jak v budově zřídí dětský koutek.

### Moderní radnice

Dejvická radnice jako první v ČR na začátku 90. let zavedla informační kanceláře. Nyní opět plánuje novinku, jakou jinde ještě nemají. „Praž 6 je dobrá adresa, chceme mít i nejlepší radnici,“ tvrdí sebevědomě starosta. Pomocí mo-

derního informačního systému chce propojit profesionální telefonní ústřednu tzv. call centrum s centrálním diařem. Pracovník ústředny bude schopen okamžitě nabídnout čas a konkrétního úředníka a lidé se budou telefonicky objednávat. „Objednaní budou mít přednost a tím docílíme toho, že si lidé budou domlouvat schůzku a nebudou čekat na chodbách,“ říká starosta o systému, který by se měl zavést příští rok. Jeho součástí je i tzv. inteligentní karta zaměstnance, která bude sledovat jeho pohyb po budově. „Pokud nepřijde do práce například kvůli nemoci, začnou pracovníci ústředny volat lidem a domlouvat nový termín. Nechceme, aby na radnici kdokoli chodil zbytečně,“ popisuje systém Lenka Pokorná.

Kvalitní služby by si radnice ráda nechala potvrdit certifikátem jakosti podle normy vhodné pro veřejnou správu.

-kam-

## Pozvánka

### VOLBY DO SENÁTU ČR

5. 11., 14–22 hod.

6. 11., 8–14 hod.

### SLAVNOSTNÍ ODHALENÍ PAMÁTNÍKU

československým zahraničním  
vojákům, účastníkům  
II. světové války  
11. 11. ve 13 hod., Vítězná nám.

### SETKÁNÍ S OBČANY

18. 11. v 17 hod.

ZŠ T. G. Masaryka, Ruzyně

### SLAVNOSTNÍ ROZSVÍCENÍ VÁNOČNÍHO STROMU

28. 11. v 18 hod., Vítězná nám.



Během Dne otevřených dveří si lidé přišli prohlédnout, jak postupuje rekonstrukce Ladronky. Foto: kam

## O prohlídku Ladronky byl velký zájem

Ladronka se poprvé otevřela budoucím návštěvníkům, i když pouze na jedno odpoledne. Radnice městské části uspořádala v říjnu Den otevřených dveří, a tak se každý mohl přijít podívat, jak pokračují stavební úpravy v bývalé usedlosti.

Zástupci městské části a dodavatelské stavební firmy provedli stavbou během odpoledne přes 600 lidí. Ti si prohlédli historickou černou kuchyni, zbytky malovaných dřevěných stropů, ale i obnovené zdi a hlavně panely s vizualizací budoucí podoby. Odpoledne se na stavbě objevil například zpěvák Pavel Bobek. „Chodil jsem na Ladronku za spolužáky, tak tu vzpomínám. Jsem rád, že se po

letech znovu otevře a těším se na novou restauraci,“ řekl břevnovský rodák. Podobně jako on se těší ostatní návštěvníci. „Je to úžasné a jde to rychle. Chodíme s dětmi na pláň a nějaké zázemí tu bylo již dlouhou potřebou,“ řekla paní Jedličková z Malého Břevnova. Mladí manželé Michálkovi se přijeli podívat až z Bubenče. Lidé se také zajímali, zda nebude na Ladronce příliš drahé. „Na své by si zde měli přijít všichni. Pro sportovce na bruslích povede in-line dráha až k bufetovému okénku, uvnitř Ladronky pak bude ve dvou restauracích jak rychlé občerstvení, tak i posezení pro náročnější zákazníky,“ ujistil je starosta Tomáš Chalupa.

Starší dámu, která před lety přímo v Ladronce bydlela, návrat dojal k slzám. Starousedlíci z Břevnova vzpomínali, jak dlouho byla Ladronka v dezolátním stavu a většina souhlasně kývala nad přístupem, jaký radnice pro rekonstrukci zvolila – maximálně zachovat původní podobu. Někteří návštěvníci se pozastavili nad návrhem prosklené části budoucí půjčovny sportovního vybavení, nelíbil se jim nápad propojit historický základ s moderní architekturou.

Práce na záchraně historických prvků zpomalují rekonstrukci, a tak se ukončení stavby posunulo na pozdní jaro příštího roku.

-kam-

## S předsedou dopravní komise Janem Zárubou

**Komise pro dopravu řeší problémy komunikací II. a III. třídy a hlavně dopravu v klidu. Jakými problémy se zabývá přednostně?**

To, co nás páli, je nárůst automobilů a nedostatek parkovacích míst. Statisticky má každá rodina více než 1 auto a parkovací místa nejsou. Podle analýzy, kterou zpracoval Ústav dopravního inženýrství, víme, že v centrální části Prahy 6 chybí přibližně 600 parkovacích míst pro rezidenty a 300 míst pro ty, kteří zde pracují. Proto se připravují projekty podzemních garáží.

**Jak se to vyvíjí?**

Dopravní komise doporučila dva projekty, které jsou v přípravné fázi zpracování a projektové dokumentace. Nové podzemní garáže připravujeme ve vnitrobloku ve Velflíkově ulici a na Puškinově náměstí. Ve Velflíkově má být 210 parkovacích míst a 320 na Puškinově náměstí.

**Bude to stačit?**

Praž 6 lidé vnímají jako „zelenou“, proto zde musí zůstat dost zeleně, nemohou být všude parkoviště. Návrhy garáží byly řešeny s maximálním ohledem na životní prostředí, a to právě na úkor parkovacích míst. Na Puškinově náměstí tak zůstane alej vzrostlých stromů, které jsou jeho dominantou. Po stavbě garáží se povrch znovu upraví a obnoví se také dětské hřiště.

**Některé městské části zavedly placené parkování, co Praha 6?**

Placené parkování zatím nezavědeme, i když se o něm uvažuje a probírájí se všechny klady a zápory. Nejprve musíme nalézt pro rezidenty alternativní možnosti parkování. Naši snahou je také iniciovat výstavbu záchytných P+R parkovišť pro lidi z Kladna, Slaného a dalších měst Středočeského kraje, aby auty nezahlcovali Dejvice. Co se týká podzemních garáží, tam bude parkoviště placené. Máme několik variant a modelů, a to jak dlouhodobě předplacených míst, tak i pro placené stání za hodinu.

**Jaké nejčastější stížnosti občanů komise řeší?**

Překračování rychlosti na silnicích. Díky radaru, který vlastní městská část, nejprve zjišťujeme skutečný stav. Týden se rychlost nepřetržitě snímá, výsledky vyhodnocuje odbor dopravy a předává komisi. Místa pro umístění radaru se vybírají právě podle stížností občanů. Překračování rychlosti na silnicích I. třídy, tedy Evropské a Patočkově, dopravní komise připomínkuje a podněty předává na magistrát.

-kam-

## Ze zastupitelských klubů

### Zastupitelské dny ČSSD

Zastupitelé za ČSSD: Jana Barochová, Pavel Bauman, Ivo Mehl, Martin Pašník, René Pekárek (předseda Kontrolního výboru), Jan Šafir (předseda Klubu zastupitelů ČSSD, uvolněný radní), Jaroslava Trnková (zástupce starosty) jsou Vám k dispozici v době jednání Klubu zastupitelů v pondělí 8.11., 22.11., 6.12. a 20.12. vždy od 17.00 do 18.30 v místnosti č. 601 v šestém patře (přístupno výtahem u zadního schodiště) Úřadu městské části Praha 6, 160 52, Praha 6, Čs. armády 23, nebo po předchozí domluvě na tel.: 602 218 519, 220 189 160, 723 609 560, 220 189 186, příp. na obvodním sekretariátu ČSSD Praha 6: tel.: 230 510 887, e-mail: OVV.Praha6@cssd.cz

### Zastupitelské dny ED

Jsmo tu pro Vás: M. Tryml (privatizace, finance) 604 236 934, tymes@volny.cz; O. Kužilek (bezpečnost, přístup k informacím) 602 358 808, kuzileko@senat.cz; R. Leszczynski (kultura) 777 265 251, radomir@leszczynski.cz; A. Holub (rozvoj obce, doprava) 224 317 097, aaholub@aaholub.cz; J. Kunc (zdravotnictví) 737 803 809; H. Frankenbergerová (sociál. oblast, školství) 602 641 044, franken@bon.cz; J. Súsová (právo) 603 800 137, jsusova@seznam.cz

### Zastupitelské dny KDU-ČSL

Se zastupiteli za KDU-ČSL je možno se setkat každou první a poslední středu v měsíci od 18 do 19 hod. v sekretariátu v ul. Zikmunda Wintera 20, případně se domluvit na tel.: 603 169 266 – MUDr. Marián Hošek, 724 132 101 – Mgr. Jiří Hermann a 604 457 120 – Mgr. Jan Bartůšek. Lze použít i e-mail: marian.hosek@cityofprague.cz, jhermann@p6.mepnet.cz, jan.bartusek@quick.cz

### Zastupitelské dny KSČM

Setkání občanů se zastupiteli lze dohodnout v sekretariátu OV KSČM v Zikově ul. č. 21, tel.: 233 338 813, nebo přímo s jednotlivými zastupiteli: Petr Diviš (Vokovice, Veleslavín, Dědina, tel.: 284 825 820), Petr Fíla (Bubeneč, Hanspaulka, tel.: 604 431 462), Dagmar Gušlbauerová (Dejvice, Bubeneč, Ruzyně, tel. 607 972 173), Stanislav Hejduk (Červený Vrch, tel.: 603 746 155), Josef Kos (Břevnov, tel.: 606 763 992), Alexandr Tuček (Petřiny, Střešovice, tel.: 604 336 471).

### Zastupitelské dny ODS

Se zastupiteli za ODS se můžete setkat každé úterý mezi 17. a 18. hod. v oblastní kanceláři ODS, Vítězné nám. 13, takto: 2. 11. Tomáš Chalupa, starosta, 9. 11. Ivan Juliš, zastupitel, 16. 11. Lukáš Pollert, zastupitel, 23. 11. Jan Záruba, zastupitel, 30.11. Hana Podubecká, zastupitelka, 7. 12. Jarmila Vohradská, zastupitelka

### Zastupitelské dny nezařazených

Zastupitelka Jaroslava Hešíková je vám k dispozici na tel. čísle 606 474 458 a e-mailu hesikova@volny.cz. Zastupitelka Ingrid Kejkrťová na tel. čísle 608 979 877 a e-mailu ingrid.kejkrtova@centrum.cz.

**Sídlo kanceláře senátora Jana Rumla** je M. Horákové 103. Tel. spojení: 224 316 793. Termín jednání si můžete dohodnout na mobilním telefonu 606 474 458.

## Anketa na www.praha6.cz

Domníváte se, že otevření tunelu Mrázovka bylo správné?

Ano, pomohlo to plynulosti dopravy.

69 %

Ne, zvýšil se tak počet aut příjezdících do Břevnova.

25 %

Je mi to jedno.

6 %

Celkový počet hlasujících 413.

## Šestka nejen čistší, ale i krásnější

**Na území městské části vznikají nové květinové záhony. Již nyní se intenzivně pracuje na téměř dvaceti místech, aby na nich na jaře mohly vykvést barevné tulipány. Radnice tak pokračuje ve svém záměru udělat šestku pro její obyvatele pěknější a barevnější.**

Doposud městská část pečovala pouze o čtyři záhony včetně květinové výsadby na Vítězném náměstí. „Impulzem k vytvoření nových záhonů bylo také 60. výročí ukončení II. světové války a oslavy 85 let městské části, které budou v příštím roce,“ uvedl radní Jan Holický. Nové záhony jsou umístěny v zelených plochách, které souvisejí s velkými komunikacemi, nebo přímo u památníků. Na ja-

ře by tak měly květiny zkrášlit například Prašný most, nám. Českého povstání, ulice Na Petřinách, Zelenou, Ankerskou, památníky v Technické ul. a na nám. Svobody a další. Na realizaci záhonů vynaložila městská část přibližně jeden a půl milionu korun, další náklady si vyžádá jejich údržba a pravidelná výsadba květin. „Jako první by v květnu měly vykvést tulipány, potom se místo nich vysadí letničky a cibule tulipánů se uskladní,“ vysvětluje radní Holický. Pokud se počasí na jaře vyloženě nezkaží, ranné odrůdy tulipánů by měly být okrasou právě květinových výročí.

-kam-



Nové dětské hřiště v parku Hadovka bude zprovozněno během listopadu. Kromě běžné klouzačky a houpaček jsou zde nové herní prvky určené pro starší děti a na hřišti bude pítka s vodou. V rámci rekonstrukce parku byla obnovena stará opuková zeď, nové trávníky mají automatické zavlažování. Celá rekonstrukce parku stála městskou částí kolem 15 milionů. Radnice park nechala obnovit během letošního roku, když se jí po letech podařilo vyřešit majetkové spory o starý skleník, který v těchto místech stál.

Foto: kam

## Novinky e-mailem

**Staronovou službu spustila radnice Prahy 6 na svých webových stránkách. Jedná se o odběr novinek e-mailem přímo do poštovních schránek zájemců.**

Rozesílání novinek e-mailem bylo dočasně pozastaveno na jaře letošního roku a připravovala se jejich modernější podoba, aby občané mohli v co největší míře rozhodovat o tom, co, kdy a jak budou dostávat do své e-mailové schránky. V současnosti je k odebrání novinek e-mailem přihlášeno přes tisíc lidí.

Každý si může vybrat v libovolné kombinaci, zda bude dostávat Aktuality, Upo-

zornění, Plánované akce, Úřední desku, Nové na serveru nebo Otázky a odpovědi. K tomu si také zvolí, zda chce informace dostávat okamžitě po vložení do systému nebo v přehledu 1x denně nebo týdně. Je možné si volit i formátování, diakritiku a rozsah. Zde si zájemce volí mezi plným zněním nebo upoutávkami s odkazem.

Vstupním heslem při přihlášení k odběru novinek se eliminují situace, kdy někdo přihlásí druhého k odběru novinek bez jeho vědomí. Celou službu je samozřejmě možné velmi jednoduchým způsobem odhlásit.

-šal-



## Ruzyňští slavili novou tělocvičnu

**Děti z Ruzyně, Liboce i Bílé Hory dostaly krásný dárek. Zástupci městské části v říjnu slavnostně předali novou tělocvičnu ředitele Základní školy T. G. Masaryka. Kromě moderní sportovní haly přibýlo v areálu školy také venkovní sportoviště a hřiště pro družinu a mateřskou školu. Škola, která získala vlastní tělocvičnu po osmdesáti letech, se tak stala jednou z nejlépe vybavených v Praze 6.**

Velkou show v nové tělocvičně zakončili Ruzyňští stavební práce, které trvaly pouhých sedm měsíců od položení základního kamene. „Musím ocenit rychlost i kvalitu práce dodavatelské firmy. Větší část stavby udělala o prázdninách,“ řekla ředitelka školy Dana Hudečková. Tělocvična, k hlavní budově napojená spojovacím krčkem, má kvalitní vnitřní hřiště pro nejrůznější sporty. Využívat ho

budou nejen žáci školy při tělocviku, ale i různé sportovní oddíly a veřejnost. Totéž platí o venkovním areálu se sektory pro základní atletické disciplíny a dvou hřištích s umělým povrchem na florbal, hokej a míčové sporty. V rámci výstavby tělocvičny dostala hlavní školní budova nové zateplení, nová okna a střechu. Odpovídá to záměrům radnice, která chce postupně opravovat kompletně. Za rekonstrukci ruzyňské školy včetně nové haly zaplatila téměř 50 milionů korun.

Tělocvičnu i venkovní hřiště otestovali žáci i děti z mateřské školy při slavnostním zahájení. Během programu diváci sledovali ukázkový florbalový zápas, karate, moderní gymnastiku, irské tance i step. Pro všechny návštěvníky připravily kuchařky výborné občerstvení. Slavnost v tělocvičně pokračovala do večera diskotékou v ponožkách.

**-kam-**



Gymnastky pod vedením p. Šimůnkové předvedly v nové hale sestavu s obručkami.



## Slunce nad Bubenčí zářilo

**Jako slunce zazářily všechny bubenčské základní a mateřské školy při slavnostní akademii, která zakončila oslavy 100 let města Bubenče. Pásmo hudebních a tanečních vystoupení nazvané Slunce nad Bubenčí zorganizovala ve své aule Základní škola E. Destinnové.**

Program akademie otevřeli hosté – Bambini di Praga. Moderními písněmi s vlastními texty se pochlubili žáci ze ZŠ Interbrigády. Říkadla, písničky, i tanečky postupně předvedly děti z mateřských škol Juárezova, Na Výšinách, Terronská a Ch. de Gaulla. Taneční pásmo se staropražskými motivy si připravila Základní škola Emy Destinnové, školáci z Koruno-

vační se představili jako Bubenčiči a dívky ze ZŠ nám. Svobody vystoupily s tanečkem Z Bavorova do Bubenče. Na závěr se všechny školy sešly na pódiu s finálovým číslem Proč bychom se v Bubenči netěšili. U vchodu do školy vystavili žáci mapu Bubenče z roku 1848, kterou objevili v archivu. „Téma historie Bubenče bylo celoškolským projektem. Žáci obcházel památky, kreslili budovy, obcházel archivy a pátrali v historii,“ říká ředitelka školy E. Destinnové Ludmila Fišerová. V rámci projektu děti také vytvořily keramické znaky Bubenče a symbolická sluníčka. Ty si mohli návštěvníci akademie zakoupit na památku.

**-kam-**

## Z Červeného Vrchu zvítězili a vydělali pro školu



Tým ze ZŠ Č. Vrch vyhrál v mezinárodní soutěži s projektem o životě V. Havla.

**Účast v mezinárodní soutěži o nejlepší multimediální prezentaci Join Multimedia 2004 skončila pro žáky ZŠ Červený Vrch obrovským úspěchem. Z vyhlášení výsledků v Mnichově si přivezli 1. místo v kategorii krátké prezentace a odměnu 900 euro pro školu. Jejich práce na téma život Václava Havla se prosadila v konkurenci dalších 1400 ze 36 evropských zemí.**

Žáci 8. a 9. třídy Jakub Hoffman, Artur Müller, Bohuslav Endt, Jan Urbánek, Martin Zeman, Pavla Sedláčková, Tomáš Vítek překvapili sami sebe. Sestavili prezentaci, která porotu zaujala tématem i způsobem zpracování – jako počítačová hra plná hádanek o Havlově životě. Protože prezentace musejí být původní, tým si vytvořil vlastní video, zvuk i obrázky, veškerý text musel být v angličtině. Na své žáky je pyšný hlavně učitel Petr Naske, který tým vedl. „Na jaře jsem byl dlouho v nemocnici a nemohl jsem jim pomáhat. Udělali to prakticky sami, o to víc mě těší, že jsme vyhráli,“ říká učitel a dodává,

že ke konci června žáci tvrdě pracovali a zůstávali ve škole dlouho odpoledne. „Hrozně oceňuji, že dokázali pracovat jako skupina a vzájemně se hecovali.“ Pracovat v týmu přišlo nejtěžší i Jakubu Hoffmanovi, který prezentaci v programu gamemaker vytvářel. „Nejhorší bylo, když jsem už potřeboval něco, co měl dodat někdo další,“ vzpomíná. Přestože výsledek se dozvěděli až v Mnichově, odměnou za práci byla už samotná účast na vyhlášení. Cestu zajistila firma Siemens, organizátor soutěže. Vítězství nikdo z nich nečekal. Žáci už plánují účast v soutěži v příštím roce. „Zase to bude nějaká osobnost, uvažujeme o Karlu IV. nebo Masarykovi,“ říká Jakub Hoffman, který už ví, že chytlavé téma je důležité. 900 euro, které za vítězství škola získala, hodlá investovat ředitelka školy do počítačů. Zkrátka nepřišli ani žáci, pořadatelé se nakonec rozhodli finančně odměnit i členy týmů. Ti z Červeného Vrchu se rozhodli, že si část rozdělí a zbytek použijí na nákup lepšího vybavení a programů.

**-kam-**



## Strahov má halu s vyhříváním pískem

**Milovníci plážového volejbalu nemusí na svůj oblíbený sport čekat do léta, až jim slunce ohřeje písek. V říjnu byla na Strahově otevřena Time Out Arena, ve střední Evropě první beachvolejbalová hala s vyhříváním pískem.**

„Praha 6 se potýká s nedostatkem vnitřních sportovišť a jsem rád, že se nabídka nyní rozšířila,“ řekl starosta T. Chalupa, který se otevření zúčastnil. Strahovská hala je určena nejširší veřejnosti a bude otevřena denně od 6 do 24 hodin. „Chceme, aby si u nás zahráli amatérští zájemci i vrcholoví hráči,“ řekl předseda Beachclubu Strahov Tomáš Cvikl a dodal, že v listopadu plánuje zahájení amatérské ligy v beach volejbalu i plážovém fotbálku. Zájemci o soutěž pro veřejnost najdou informace na [www.beachpraha.cz](http://www.beachpraha.cz).

Prostory pískové arény je možné podle potřeby měnit od jednoho velkého hřiště po tři malé, kde si bez problémů zahráje šest párů. Kromě volejbalu se dá využít pro fotbal, badminton nebo házenou. Vy-

hřátý písek má teplotu kolem 30 stupňů Celsia. Celkem 150 tun bílého křemičitého písku bylo dovezeno od Máchova jezera a teď ho vytápí 3,5 km trubek podlahového topení. „Teplota v hale je o něco menší, takže písek shora ochlazuje, ale když do něj zaboříte prsty, příjemně hřeje,“ popisuje Cvikl. Profesionální volejbalisty by aréna mohla uvítat na jaře. „Rádi bychom poskytli zázemí seriálu evropské volejbalové tour a do budoucna myslíme i na olympiádu,“ plánuje Cvikl.

Unikátní sportoviště, jaké mají jen v Rakousku, Německu a Švýcarsku, stojí na Strahově ve zrekonstruované funkcionalistické hale, která byla postavena v roce 1933 současně se strahovským stadionem. Patří hlavnímu městu, které se na úpravách finančně podílelo. Z původní stavby zůstal jen skelet, hala má nový plášť, výplně, termální okna. Do haly lze podél hřiště vestavět i tribunu pro diváky.

-kam-



Strahovská hala s vyhříváním pískem je v ČR raritou.

Foto: kam

## Oprava chodníku postupuje rychle



Nový chodník podél Evropské ulice, který povede od Mc Donaldu na křižovatku s Horoměřickou, je z větší části již hotový a práce rychle pokračují. Širokou dlažbu mohou využívat jak chodci, tak i cyklisté, pro které je určen zvláštní pruh. „Toto je jeden z výsledků chodníkového programu, kdy opravujeme chodníky spolu se správci sítí,“ říká radní Jan Holický. Radnice dotuje opravy, které provádí TSK po výměně signalizačního kabelu, 19 milionů korun.

Foto: kam

## Draky pouštěli děti i rodiče

Drakiády neodmyslitelně patří mezi oblíbené podzimní radovánky. V říjnu byla „zácpa“ na obloze nad Vypichem i břevnovskou plání. Z pouštění draků se radovali rodiče i děti. V mateřské škole Vokovická, kde se během roku věnují poznávání nejrůznějších tradic, si děti vyzdobily draky plot školky a společně s rodiči vyrazily pouštět draky na blízký kopec.



**PRÁVĚ TĚD SI MOŽNÁ ZLODEJ PROHLÍŽÍ VAŠE DVEŘE**

**ZABEZPEČTE SE!**

**NEXT**

**BEZPEČNOSTNÍ DVEŘE**

nejmasivnější ochrana vložky

bezpečnostní páka - pro pootevření

zdvojené masivní čepy

zvuková a tepelná izolace

TRADICE A JISTOTA (1990)  
NEJLEPŠÍ CENY  
VÝHODNĚ SLEVY  
NADSTANDARDNÍ ZÁRUKY  
MÍSTNÍ POSOUZENÍ ZDARMA  
CERTIFIKÁTY  
DOPORUČENO POJISTOVNAMI

DALŠÍ ZABEZPEČENÍ:  
ROLOVACÍ, NUŽKOVÉ A PEVNÉ MRIZE  
PŘEDOKENNÍ ROLETY  
GARÁŽOVÁ A PRŮMYŠLOVÁ VRATA  
BEZPEČNOSTNÍ A SOLÁRNÍ FOLIE NA  
SKLO ELEKTRONICKÉ ZABEZPEČOVACÍ  
A POZARNÍ SYSTÉMY

Pobřežní 8, Praha 8, tel. 224 816 458, NONSTOP 777 335 878, NEXT@NEXT.CZ, WWW.NEXT.CZ

**VESTAVĚNÉ SKŘÍNĚ NA MÍRU**

rámy posuvných dveří v dezétech: dub, buk, třešeň, olše, hruška, borovice, ořech...

**ZÁRUKA 5 LET**

**STANLEY** **Mačát**

**ZAKÁZKOVÁ VÝROBA NÁBYTKU VČETNĚ MONTÁŽE**

předsíňové stěny  
ložnice, kuchyně  
obývací stěny  
televizní stolky  
botníky  
nízké ceny  
prvotřídní kvalita  
nezávazné konzultace  
poradenství zdarma  
splátkový prodej

vzorková prodejna:  
**OD - DELVITA** (Šárka)  
Evropská 695, Praha 6  
Tel./fax: **235 364 077**  
**602 443 029**

při podpisu objednávky  
**sleva 5 %**  
z celkové ceny  
zakázky





JEDEN MOUDRÝ VTIP POPISUJE ROZHOVOR DVOU MUŽŮ O TOM, JAK FUNGUJE JEJICH DOMÁCNOST.

„U NÁS DOMA JE TO JEDNODUCHÉ, JÁ ŘEŠÍM TO ZÁSADNÍ A MANŽELKA MALÍČKOSTI,“ CHLUBÍ SE PRVNÍ.

„TO JE DOBRÉ. A CO TO ZNAMENÁ KONKRÉTNĚ?“ PTÁ SE TEN DRUHÝ.

„JÁ MÁM NA STAROSTI POSTOJ RODINY K VESMÍRU A ŽENA TEN ZBYTEK...“

V Praze 6 dne 24. října 2004

## *Dámy a pánové, milí sousedé z Prahy 6,*

*za několik dní, 5. a 6. listopadu, rozhodnete, kdo bude senátorem za naši městskou část.*

*Budete mít v rukou sedm lístků se sedmi jmény kandidátů, kteří usilují o Váš hlas.*

*Budou mezi nimi jména lidí, které jsme během našeho života potkávali na stránkách bulvárních časopisů, na televizních obrazovkách, v objetí význačných osob. Budou tam i lidé, jejichž jména nám neříkají vůbec nic. Nevíme, co si myslí, co v životě vykonali, v čem vynikají. Z lístků se jen dozvíme, že jsou tak zvaně nezávislí.*

*A budete mít v rukou lístek číslo 6 a na něm jméno ženy, která nespadá ani do jedné z těchto skupin. Marie Kousalíková není ani hvězdou obrazovky, ani miláčkem bulváru. Je to normální žena, matka a babička, která bydlí ve stejné Praze 6 jako my, chodí po stejných ulicích a nakupuje ve stejných obchodech.*

*Marie Kousalíková ale nepatří ani do druhé skupiny kandidátů. Není to žena z jiného světa. Máme a měli jsme v minulosti mnohokrát možnost seznámit se s jejími názory a postoji, poznat výsledky její práce. Deset let pracuje v našem zastupitelstvu. Setkává se s občany, naslouchá jejich názorům a řeší problémy Prahy 6, která je stejně jako nás všech i jejím domovem. Je známá svou pracovitostí i nezměrnou energií.*

*Za deset let, co Marie Kousalíková působí v zastupitelstvu, se Praha 6 změnila. Opravují se školy, dětská hřiště i chodníky a silnice. Uklízí se tam, kde se dosud koště nikdy neobjevilo. Seká se tráva a ze zarostlých houští se staly parky. Šestka slaví Vánoce, masopust i pouť. Posiluje se vědomí, že každý z nás někam patří, ke své obci a čtvrti. Určitě je potřeba víc. Cesta nekončí a ještě zbývá hodně práce. Projděme se ale Prahou a srovnávejme. A navíc, na rozdíl od státu, všechno bylo vykonáno tak, že Praha 6 nezadlužila své občany ani jednou jedinou korunou.*

*Mnozí namítnou, že Senát se nestará o chodníky, že od toho tu jsou radnice. To pravda je i není. Senát je spoluvůrcem zákonů a v tomto ohledu děravé komunikace na první pohled neřeší. Jenže jen na první pohled. Každý zákon má vždy konkrétní důsledky. Právě proto je volba senátora tak důležitá. Právě proto je tak důležité, zda senátor zastupuje svůj obvod s tím, že jeho problémy zná, protože v něm žije, bydlí a pracuje.*

*Za pár dní budete mít v rukou volbu. Zda volit senátora, který tak jako ve výše uvedené anekdotě bude řešit otázky vesmíru, protože mu bez znalosti vlastního obvodu a zkušenosti v politice nic jiného zkrátka nezbyvá. Nebo, zda zvolíte ženu, která právě skrze dokonalou znalost problémů místa a dlouholetou praxi bude řešit konkrétní věci, navíc s důvěrou a podporou silné pravicové strany. Zadluženost, přebujelá byrokracie, vysoké daně a ve svém důsledku i ony zmíněné děravé chodníky potřebují pohled praktika se zkušeností, nikoli hvězdu z televizní obrazovky či nonšalantního gentlemana s panstvím a významnými předky.*

*V roce 1998 se v Praze 6 stal senátorem Jan Ruml. Osobnost, která se rozhodla zachraňovat svět. Tu ve spacáku, tu ve světle kamer a televizních obrazovek. Za šest let pronesl v horní komoře víc jak 160 tisíc slov. Kolikrát mezi nimi bylo slovo Praha 6?*

*Isem rodák z Prahy 6, kterou miluji. Chci mít i takového senátora. Proto stojím za Marií Kousalíkovou, naší ženou do Senátu.*

S úctou Váš

Tomáš Chalupa  
Starosta Prahy 6

## Ruzyňské letiště se rozrůstá

**Ruzyňské letiště je s 1660 zaměstnanci jedním z největších podniků v Praze 6. V současné době, kdy zažívá mohutný rozvoj, je zároveň i největším staveništem. Díky projektu Evropa naroste kapacita letiště na 10 milionů cestujících ročně. Přestože je současná architektonická kapacita 6,5 milionu pasažérů, již v říjnu oznámila Česká správa letišť (ČSL), že letos prošlo ruzyňskou branou do České republiky přes rekordních 8 milionů lidí.**

### Nový terminál – více pasažérů

V polovině října na letišti v Ruzyni vztyčili slavnostní „glajchu“. Hrubá stavba nového Terminálu Sever 2 je hotová. Obrovská kovová konstrukce zastřešila objekt budoucí odletové a příletové haly, který větší velikostí předčí Sazka Arénu. Nový terminál má vyřešit narůstající provoz letiště, který se blíží na hranici svých možností. Na konci roku 2005 se stane součástí komplexu se současným terminálem 1 a dvěma odbavovacími prsty A a B. K novému terminálu také přibude odbavovací prst C s dalšími deseti nástupními stanovišti. Ten je již z poloviny dokončen, podobně je na tom i nová estakáda. Nadzemní příjezd umístěný na betonových sloupech bude sloužit lidem jedoucím k odbavovací hale. Kompletně je dokončena úprava čističky odpadních vod, střechu a fasádu už má spojovací objekt mezi starým a novým terminálem. Provoz v nových částech by měl být zahájen v lednu roku 2006, přičemž Terminál Sever 2 bude sloužit cestujícím ze zemí Schengenské dohody, ke které se ČR připojí v roce 2007, a starý terminál zůstane pro pasažéry ze zemí mimo EU.

### Praha 6 si uleví až s novou dráhou

Spuštění provozu druhého terminálu zvýší komfort cestujících. S nárůstem pasažérů ale nepochybně narůstá provoz na letových drahách, který se také dostává na hranici maxima. Letiště připravuje výstavbu nové vzletové dráhy, která by



měla začít v roce 2007. Její trasa bude souběžná s nynější hlavní ranvejí 06/24 směřující přes Nebušice a Přední Kopaninu. „Tato stavba výrazně omezí negativní dopad provozu letiště na Prahu 6,“ říká radní Jiří Hermann, který má v kompetenci územní rozvoj Prahy 6. Po jejím dokončení by mělo dojít ke skokovému zlepšení. Uleví se obyvatelům Bílé Hory, Řep, Ruzyně i Dědiny. „Provoz na dráze 13/31 vedoucí přes Bílou Horu a Jiviny se ještě omezí a výhledově se bude dráha využívat pouze pro malá soukromá letadla, v případě havárie nebo údržby ostatních drah,“ upřesňuje tisková mluvčí letištní správy Anna Kovaříková. Letiště už nyní využívá přednostně letovou dráhu 06/24 přes Horoměřice a Jeneč (přes 85 tisíc pohybů za rok 2003) z důvodu hlukového zatížení nižšího počtu obyvatel, dráha přes 06/24 Řepy přebírá veškerý provoz v případě bouřek a nepříznivého bočního větru (26 tisíc pohybů za rok 2003).

Pro obyvatele ochranných hlukových pásem je nejpálčivějším problémem hluk motorů. V současné době zahrnuje ochranné hlukové pásmo (OHP) části Ruzy-

ně, Řep, Přední Kopaninu, Horoměřice, Tuchoměřice, Kněžves, Nové Středokluky, Dobrovíz, Hostouň a Jeneč. Poslední část OHP byla vyhlášena územním rozhodnutím v Horoměřicích letos v dubnu. Do domů v postižených lokalitách správa letišť průběžně montuje protihluková okna s neprozněčností 35 dB. „Vloni přišla okna do 250 objektů: máme hotovou Ruzyni, Řepy, pokračuje se v Tuchoměřicích a dále,“ uvedla Eva Říhová, ředitelka útvaru životního prostředí ČSL a dodala, že provádění protihlukových opatření bude pokračovat, až se hlukové pásmo rozšíří v důsledku zprovoznění nové dráhy na Nebušice a Hostivice. Ke snížení zátěže na životní prostředí přispívá i výměna letadlového parku leteckých společností, nová letadla nejsou tolik hlučná. „Uplatňujeme systém poplatků, aby nebylo výhodné na Ruzyni přistát letadlům s vysokou hlučností,“ vysvětluje Eva Říhová. Výnosy z hlukových poplatků slouží k financování monitoringu hluku na 12 měřicích stanicích. Výsledky je možné průběžně sledovat na internetové adrese. Ke snížení hluku přispělo i omezení letů v noci mezi 6 a 22 hodinou.

### Na letiště zatím autobusem

Pro dopravu na letiště cestujícím zatím slouží jenom auta a autobusy. Autobusy s turisty jezdí v sezoně přetížené, linku však využívají i obyvatelé Dědiny a Ruzyně. „Situaci sledujeme. Dopravní podnik nedávno díky výsledkům průzkumu posílil linku 119, jedoucí směrem na letiště. Rozhodnutí jsou však na dopravním podniku, u něhož naše požadavky uplatňujeme,“ uvedla Jaroslava Trnková, místostarostka, která na radnici odpovídá za dopravu. Podle ní je v plánu také rozšíření počtu zastávek v areálu letiště, kde bude zajištěno zázemí pro řidiče autobusů, a tím se zkrátí doby stání autobusů na Vítězném náměstí. Správa letišť v plánech počítá s tím, že k letišti v budoucnu povedou koleje. „Ať to bude metro nebo rychlodráha, až ta doba nastane, jsme připraveni a počítáme s výstupní stanicí. Tunel pro pěší ji spojí s novým terminálem,“ ukazuje na díru v zemi projektant ing. Formánek při prohlídce areálu.

### Letiště spolupracuje s radnicí

Komunikace mezi radnicí Prahy 6 a Správou letišť je poměrně pružná. „Pořádáme pracovní schůzky jednou měsíčně,“ říká radní Hermann, který si pochvaluje vstřícný přístup od doby, kdy se stal ředitelem ČSL Martin Kačur. „Snažíme se, aby letiště vadilo co nejméně a integrovalo se do městského systému,“ pokračuje Hermann a dodává, že toto je jediná cesta, neboť letiště se ani nezavře ani neodstěhuje. Podle něj nyní Praha 6 hledá vhodné prostory kdekoli na území městské části, kde by Správa letišť nechala vysázet stromy náhradou za ty, které musely ustoupit stavbě. Letiště také zpracovalo výhledovou studii, která mimo jiné řeší vztahy letiště, bezprostředního okolí a města. Studii si radnice nechala posoudit nezávislou Asociací pro urbanismus. „Vzešlo z toho pár nových nápadů, jak odlehčit dopad letiště, budeme na nich dále pracovat,“ říká Hermann.

*Text a foto: kam*



Odbavovací prst C bude brzy v provozu

## Život v hlukové zóně

Pan Pokorný z Netřebské ulice v Ruzyni bydlí v ochranném hlukovém pásmu. Bojuje proti letišti a odmítá se s hlukem smířit. „To nejsou to nejsou podmínky k bydlení,“ říká muž, který se budí několikrát za noc. „Protihluková zóna funguje tak, že chrání letiště a ne lidi.“ Pan Pokorný v rodinném domě bydlí již 10 let. „Moje dcera má za tu dobu poruchu sluchu a bolesti hlavy, v létě skoro nevětráme, protože kvůli rámsu nemůžeme otevřít okna, a sednout si na zahradu a něco grilovat, to neexistuje,“ vypo-

čítává pan Pokorný problémy, které jim letecký provoz způsobuje. „Když se létá přes nás, je to přes den každé 3 minuty. V noci mne každé letadlo probudí,“ stěžuje si pan Pokorný. Má změřeno, že stroje prolétající 140 metrů nad jejich domem působí hluk 94 dB. Jenže okamžitý hluk není rozhodující. „Limity jsou rozpočítané na vzdálenost, u nás by musel hluk překročit 92 dB. Všechno je podle norem v pořádku, ale žít se tu nedá,“ říká. Jeho slova nepřímo potvrzuje mluvčí letiště Anna Kovaříková: „Do roku 2000 platila tzv. maximální hladina hluku, podle které se kontrolovaly hluko-

vé hladiny z jednotlivých přeletů letadel. Vládním nařízením byl limit zrušen. Provozovatel letiště připravuje jeho opětovné zavedení. Za každé překročení limitů u monitorovacích stanic zaplatí letecký dopravce poplatek, který bude použit na protihluková opatření.“

Pan Pokorný je přesvědčen, že letiště včas nevarovalo lidi, že se bude letiště takto rozvíjet. „Před prodloužením dráhy byla taky cena domu mnohem vyšší,“ říká a dodává, že nebojuje jen sám za sebe, ale i za Klub přátel Ruzyně, který jej požádal o pomoc.

*-kam-*



**Pospěšte si!**  
**Astra Classic II**  
 nyní již od 306 900 Kč.



Opel. Svěží myšlenky - lepší auta.



**Akční nabídka Opel!**

- Astra Classic II s ABS a 2 airbagy již od 306 900 Kč!
- Astra Classic II s klimatizací, ABS a 2 airbagy již od 334 900 Kč.
- Corsa Prima s ABS, airbagem řidiče a posilovačem řízení již od 234 900 Kč!

GMAC / UNIGA



Jankovcova 2a, Praha 7-Holešovice (za palácem KOVO), tel.: 266 711 777  
**HOT LINE: 602 167 777** www.autovars.cz, info@autovars.cz

**Nábytkové studio s vlastní výrobou**  
 V Sedlci 229, 160 00 Praha 6  
 mobil: 608 032 193, 776 190 813  
 e-mail: jbnabytek@volny.cz, web: www.jb-drevo-nabytek.cz

- **Zakázkové kuchyně**
- Vestavěné spotřebiče všech značek
- Zaměření, konzultace a PC návrh zdarma



bezplatná linka - tel./fax  
**800 100 903**

• **Dárek pro každého zákazníka** • **Splátkový prodej**

**KONDOR**

**HUTNÍ MATERIÁLY**

Výpadev 1538  
 Praha 5 Radotín

tel.: 257 888 888  
 fax: 257 888 844

**PRODEJ - DĚLENÍ - DOPRAVA**

**ARMOVNA**

ohýbání betonářské výztuže a síť rychlost, přesnost, kvalita  
 cenová nabídka zdarma  
 příznivé ceny

**VYPALOVÁNÍ STROJEM**

**CNC RUR 3000**

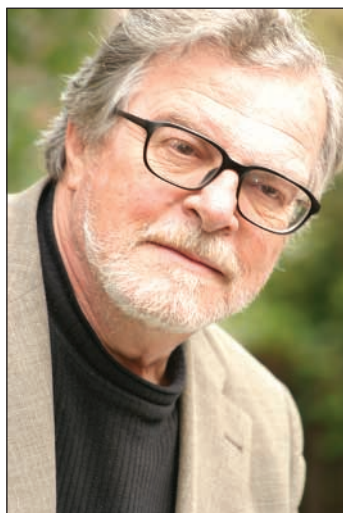
plazmové a autogenní od 1,2 mm do 50 mm  
 řezná plocha 2 x 6 m  
 nestandardní tvary

**radotin@kondor.cz**

**U Prioru**  
 Praha 6 Ruzyně

tel./fax.  
 235 359 650  
 235 359 659

[www.kondor.cz](http://www.kondor.cz)



**Jan Kačer**

**nezávislý kandidát do Senátu s č. 4 nominovaný stranou KDU-ČSL**

*Jsem profesí divadelní režisér.*

*Výsostná režie jak já ji chápal a chápu, není zdaleka jen obratnost a schopnost vytvořit představení. Je to nikdy nekončící úsilí pokusit se vystihnout téma doby, a to téma nejen umělecké. Její nízkost i velikost, zkaženost, pády i vrcholy. A tady se touha po pravdě setkává s krásou, jejíž skrývaná a těžce dobývaná tvář neustále odmítá lež či kompromisy. Divadelní umění, zdánlivě uzavřené, vystřkuje růžky, budí obdiv, ale i nevoli a odpor, střetává se s konvencí, línou pohodlností. Umělci hodni tohoto slova chtěli a uměli*

*báječně hrát, ale společně toužili vyjádřit vlastní nezaměnitelné právo říkat textem cizím /plně respektovaným/ i text či podtext svůj. Projevit se občansky, vyjádřit stanoviska vlastně politická. Divadla bojovala svými zbraněmi: talenty, krásou, pravdou – jejím usilovným hledáním, a rozšířila svůj rejstřík i mimo divadelní prkna. To samozřejmě vedlo k velkým střetům a zákazům. Přišel listopad.*

*Bylo nemožné nepokračovat v tom, co jsme dělali, někdy poloskrýtě, celý život. Neříkat teď naplno a bez metafor – i jimi-, že svět je báječné místo k narození, že totalita je smrt, že pravdivé slovo má neuvěřitelnou sílu. A nezůstat jen u slov.*

*Byl jsem, tak jako Vy, mnohokrát obdarován i okraden, naplněn nadějí i oklamán, nemocen i uzdravován, uvěřil i zatracoval. Žil jsem vedle Vás. S těmi nejmladšími dvacet let, s těmi v plných silách čtyřicet, se staršími šedesát. Jen málo z Vás prožilo větší díl času. Tu naši společnou zkušenost a znalost, která je nezastupitelná, je dobré povolat jako stupínek k zítřku.*

*O místa v Senátu republiky se uchází mnoho skvělých lidí. Jistě přinesou odbornou znalosti, rozvahy, smělé vize.*

*Já nabízím život, který jsem prožil vedle Vás a s Vámi. Smutky, zoufalství, zklamání, ale i radostné usilování o naději, věrnost místu, lidem, věcem.*

*Rád bych se rozpustil mezi moudrymi v Senátu jako cukr v čaji. Ku prospěchu čaje i cukru. Prosím, přijďte volit. Věřím Vám, že zvolíte dobře!*

**Jan Kačer**

Zatímco Poslanecká sněmovna je bojovné kolbiště politických stran, v Senátu se řízne až poté, co se dvakrát /nebo raději třikrát/ změří. To je základní rozdíl mezi oběma komorami: v té druhé o cosí starší, zkušenější lidé, ne tak vyhraněně strániční, ještě jednou zvažují, zda má platit, co jako zákon navrhne vláda a co projde první komorou... Pokud jde o ústavu a o zákony, které stanovují pravidla politické soutěže, je Senát nepřehlasovatelný.

Senát je opravujícím a celkově zklidňujícím prvkem na naší politické scéně. Vnáší do politického života spíše úvahu než boj, klidnou debatu místo rozčilení, opatrnou zkušenost místo pokušení využít mocenského převahu.

Senát je tak jako kýl lodi: brání tomu, aby se v rozbouřených vodách naše státní lodice převrátila.

Jan Kačer se chce vrátit do politiky, a to je velmi dobrá zpráva. Po listopadu 89 se kde kdo z herců a vůbec umělců do politiky hrnul, pak je to ale přestalo bavit, protože když se dělá poctivě, je politika práce často velmi nevděčná: člověk nikdy nemůže být docela spokojen, vítězství střídá porážka a pořád dokola. To, že se do ní chce znovu pustit člověk tak populární a zajištěný, je důkaz, že to myslí zatraceně vážně.

Já sám si toho vážím a je to pro mne povzbuzení. Víím, že Jan dělal vždycky poctivé divadlo (a film), ať již jako režisér či herec, a víím proto, že bude dělat poctivě politiku. Víím také, že se nebál nést kůži na trh v době, když se to ještě nenosilo: v politice i dnes musíte mít také odvahu, chcete-li něco změnit k lepšímu. Tyto jeho osvědčené vlastnosti a také vědomí, že dobře ví, do čeho jde, protože to už před patnácti lety zkusil, jsou pro mne silné důvody pro to, aby se stal senátorem.

Prosím Vás, pomozte mu k tomu, pomozte k tomu nám všem.

**Petr Pithart**  
 Předseda Senátu

**Přátelské posezení s Janem Kačerem a jeho hostem Ing. Miroslavem Kalouskem - předsedou KDU-ČSL, se uskuteční v sále VŠ kolejí Kajetánka, Radimova 12, Praha 6 ve středu 3. listopadu 04 od 18.30 hod.**

# Z ÚŘEDNÍ DESKY

## Umístění velkoobjemových kontejnerů pro rostlinný odpad

Kontejnery budou přistaveny na stanoviště uvedená v seznamu vždy během soboty nejpozději do 12 hod., v neděli budou kontejnery umístěny na stanovištích. V pondělí, nejpozději do 12 hod. budou kontejnery odvezeny. Případné informace Vám podají pracovnice odboru péče o prostředí pí Pokorná – tel.: 220 189 902 a pí Hanušová – tel.: 220 189 311.

### 13. 11. - 14. 11.

1. Na Valech x K Brusce
2. Velvarská (parčík)
3. Kafkova x Buzulucká
4. Soborská x Nad Šárkou
5. Nad Šárkou x Na Kuthence
6. Nad Šárkou x Na Beránce
7. Vostrovská x Na Pernikářce
8. Na Pískách x Sušická
9. Šárecká x Na Pískách
10. Vostrovská x Horoměřická
11. V Nových Vokovicích x U Vokovické školy
12. V Středu x Na Volánové (trafo)
13. Sibeliova x Na Hubálce
14. Sibeliova x Farní
15. Ve Střešovičkách x Pod Andělkou
16. U V. baterie x náměstí Před Bateriemi
17. U Vojenské nemocnice x U 3. baterie
18. Na Bateriích u č. 27
19. Zeyerova alej x Nad Alejí
20. Heyrovského nám. (u obchodu)
21. Moravanů x Libovická
22. Habermfeldova x Anhaltova
23. Malobřevnovská x Falcká
24. U Ladronky x Oddělená
25. Za Oborou x Pozdeňská
26. Bolívarova x Na Břevnovské pláni
27. Pod Mohylou x Chrástanská
28. Ve Višňovce x K Mohyle
29. Chýňská x Zličinská
30. Možného

### 27. 11. - 28. 11.

1. Terronská x Albánská
2. Ve Struhách x Jednořadá
3. Kolejní x Zelená
4. U Dejvického rybníčku x Na Rozdílů
5. Šárecká x Mydlářka
6. Na Viničních horách x Na Karlovce
7. Macharovo náměstí
8. Dělostřelecká x Spojená
9. Dělostřelecká x Slunná
10. Cukrovarnická x U Laboratoře
11. Kutnauerovo náměstí
12. U Ladronky x Dvořeckého (parčík)
13. Říčanova x Řečického
14. Šultysova x Pětipeského
15. 8. listopadu x U Kaštanu
16. Hoštálkova x Štefkova
17. Vlastina x U Silnice
18. U silnice x Ke Džbánů
19. Vlastina x Častavina
20. Náměstí Čs. povstání
21. Stochovská x Třebonická
22. Ruzyňská x Ledecká
23. Ruzyňská x Unětická
24. Radistů x Navigátorů
25. Netřebská x Na Jivinách
26. Na Okraji x Čílova
27. Na Okraji x Polní
28. Na Kuthence x Na Čihadle

### 20. 11. - 21. 11.

1. Krupkovo náměstí – u kostela
2. Českomalínská x Juarézova
3. Zengrova x Na Kvintusce
4. Matějská x Průhledová
5. Fragnerova x Na Ostrohu
6. Na Fišerce x Na Špitálce
7. Na Míčance x Na Klimentce
8. Krohova x Nad Lesíkem
9. Za Vokovickou vozovnou x U Kolejí
10. José Martího u garáží MV
11. Pod novým lesem x Nový lesík
12. Kladenská x K Lánu
13. Cukrovarnická x V Průhledu
14. Cukrovarnická x Pod Vyhličkou
15. Evropská x Přední
16. Parléřova x Myslbekova
17. Pod Královkou x Nad Kajetánkou
18. Pod Drinopolem x Mládeže
19. Břevnovská – vedle kina
20. Sestupná x V Domicích
21. Brixiova x Rejchova
22. Na Větrníku x Dusíkova
23. Na Okraji x Na Větrníku
24. V Podbabě proti nem. č. o. 24
25. Žežulka – vedle separace
26. V Šáreckém údolí vedle nem. č. o. 84
27. V Šáreckém údolí x K Dubovému mlýnu

## Kontaktní místa pro sběr listí napadeného klíněnkou jirovcovou

Hlavní město Praha i v roce 2004 ve spolupráci se svozovými společnostmi a vybranými městskými částmi zajistilo pro občany hl. m. Prahy možnost likvidace listí z jirovce maďalu (koňského kaštanu). Listy napadené klíněnkou jirovcovou mohou občané shrabávat do pytlů, které získají zdarma na 27 kontaktních místech. Pytle naplněné listím postižených stromů mohou občané přistavit buď ke stanovištím směsného odpadu či na místa přistavení sběrných nádob nebo opět zdarma odevzdat na určených 13-ti kontaktních místech. Listím naplněné pytle budou zlikvidovány ve spalovně v Malešicích.

### VÝDEJ A PŘÍJEM PYTLŮ NAPLNĚNÝCH LISTÍM Z KAŠTANŮ

Sběrný dvůr hl. m. Prahy,  
Proboštská 1, Praha 6,  
p. Zeman ☎ 284 09 84 75  
PO-PÁ 8.30–17.00  
SO 8.30–15.00

### podrobné informace

#### o dalších místech podá:

Magistrát hl. m. Prahy,  
Řásnovka 8, Praha 1,  
ing. Polák ☎ 236 00 43 76  
PO-PÁ 8.00–12.00;  
13.00–16.00

Městská část Praha 6 vypisuje výběrové řízení k udělení grantů pro oblast primární protidrogové prevence a souvisejících sociálně patologických jevů v rámci komunitního programu „Zdravá Šestka 2005“. Uzávěrka přijímání projektů je 26. 11. 2004 do 15.00 hod. v podatelně Úřadu MČ Praha 6, Čs. armády 23, 160 00 Praha 6.

## Vyhlášená témata a jejich charakteristiky:

### I. PODPORA PREVENTIVNÍCH PROGRAMŮ ŠKOL

Podpora stávajících preventivních programů škol s jejich nadstavbovými aktivitami.

### II. PODPORA ROZVOJOVÝCH POBYTŮ ŠKOL

Grantové řízení si klade za cíl podpořit především realizaci samostatných kurzů škol, jež vycházejí z metodické, materiální a finanční podpory ÚMČ Prahy 6 v rámci tzv. „Projektů rozvojových pobytů“ pod hlavičkou programu „Zdravá šestka“.

### III. AKTIVITY S PREVENTIVNÍM ZAMĚŘENÍM V KOMUNITĚ

V oblasti nespécifické protidrogové prevence budou akcentovány aktivity s primárně-preventivním potenciálem, zacílené na děti a dospívající mládež, na zázemí, ve kterém vyrůstají a na zdravý způsob života.

**Okruhy: Preventivně informační programy** pro širokou veřejnost, s cílem zvýšit povědomí o účinných způsobech řešení sociálně-patologických jevů, akce s nabídkou programů s preventivním potenciálem pro děti a dospívající mládež.

**Podpora vzniku a rozvoje komunitních aktivit** v konkrétní lokalitě či zájmové oblasti vedoucí k setkávání a spolupráci jednotlivých skupin občanů Prahy 6.

**Náplň volného času pro neorganizovanou mládež a další rizikové skupiny** (ze sociálně slabého prostředí, sídlištních aglomerací, národnostních menšin, dětí s výchovnými problémy...).

**Využití školních areálů a dalších prostor pro širokou veřejnost v době mimo vyučování**

**Zdravé prázdniny** – městské a příměstské aktivity rozšiřující nekomerční nabídku aktivního trávení volného času v době školních prázdnin, se zaměřením na zdravý životní styl.

### Týden Zdravé šestky

### IV. VRSTEVNICKÝ PROGRAM PERMONÍK

Program Permoník má za cíl provádět nespécifickou prevenci na území Prahy 6 se zaměřením na rozvoj dětských osobností a na iniciaci takových postojů, které směřují k přirozeným hodnotám daného věku a sebevědomému zdravému životnímu stylu. Protidrogová prevence by měla být do projektu zahrnuta implicitně. Cílovou skupinou jsou děti ve věku cca 9 až 13 let, které projeví zájem účastnit se nabízeného programu ve volném čase.

**Konzultace k žádostem:** Úsek protidrogové prevence – OZ ÚMČ Praha 6, Puškinovo nám. 9, tel.: 233 339 337, 724 066 491.



## Na úřadu je možné platit kartami

Zaplatit na úřadu městské části platební kartou místo hotovými penězi je možné již od června. Přesto tuto možnost mnoho lidí zatím nevyužilo. Bezhotovostní úhrady plateb je přitom možné provádět nejen v příjmové pokladně ÚMČ, ale také na odboru evidence obyvatel ve Čkalově ulici a na pracovišti živnostenského odboru ve Winterově. „Tuto službu by mohli využít hlavně podnikatelé na živnostenském odboru,“ soudí tajemnice úřadu Lenka Pokorná. Přijímání karet není omezeno žádnou minimální částkou. Prostřednictvím běžně užívaných platebních karet lze zaplatit veškeré správní poplatky jako například poplatky za psy, stavební nebo živnostenské povolení, za vystavování dokladů – pasů a občanských průkazů. -red-

### Upozornění pro účastníky privatizace

Prodejem bytů a všemi úkony s tím souvisejícím pověřila Městská část Praha 6 akciovou společností SNEO, a.s., jejímž je stoprocentním vlastníkem. SNEO, a.s. upozorňuje nájemce, kteří si kupují byt, že s 1. nabídkou, která je jim zaslána dostávají seznam kontaktů na banky, které mají s MČ Praha 6 uzavřené dohody o spolupráci o poskytnutí úvěru na úhradu kupní ceny za zvýhodněných podmínek. V tomto seznamu jsou uvedena jednotlivá kontaktní místa a osoby zmocněné uvedenými bankami k jednání a zprostředkování úvěru. SNEO má z dosavadního průběhu prodeje bytů zprávy, že se na kupující mohou obracet různí agenti, aktivisté, kteří jim budou nabízet zprostředkování, zajištění úvěru a zaštitovat se některou z výše zmíněných bank, které mají dohodu s MČ, ale nejsou k tomu oprávněni. SNEO upozorňuje nájemce (kupující), aby si v případě, že je bude někdo osobně kontaktovat, ověřili, že je to osoba, která má zmocnění dle seznamu, který jim byl zaslán.

Pro kvalitní informování nájemců byla v prostorách SNEO, a.s. na adrese Nad Alejí 2, Praha 6, Petřiny zřízena informační kancelář, kde Vám osobně v pondělí, úterý a ve čtvrtek od 9 do 16 hodin, ve středu od 10 do 20 hodin a v pátek od 9 do 14 hodin budou poskytnuty veškeré informace o prodejích. Informace lze v těchto hodinách získat i telefonicky na č. 235 094 071 nebo 235 094 075 nebo dotazem na e-mailové adrese .

### Akademie bojových umění VICTORY CLUB

★ ★ ★

**Trénujete s profesionály:**

KARATE (od 6 let věku)

ALLKAMPF – JITSU

reálná sebeobrana, skvělý sport

★ ★ ★

**Pondělí a čtvrtek od 18<sup>00</sup> hod.**

Vyšší odborná škola,

Evropská 33, Praha 6

(vedle hotelu Diplomát)

Tel: 603 847 060

### Koupím knihy s obálkou v perfektním stavu

Hipman „Práce je živá“ (1945)

– až 2000 Kč,

Tmej „Abeceda dušev. prázdna“ (1946)

– až 4500 Kč,

dále knihy – avantgarda (Abeceda 1926 aj.),

fotopublikace a fotosoubory.

**Volejte večer 281 862 243 (+ záznam)**

### KOUPÍM BYT JAKÉKOLI VELIKOSTI, KATEGORIE A VLASTNICTVÍ,

kdekoli v Praze. Možno i dekret – nájemní smlouvu, i v domě s majitelem apod. I zdevastovaný, IV. kateg., v soudní žalobě, neoprávněně obsazený, s nežádoucím nájemníkem, či s jakoukoli právní vadou. Veškeré formalilty zajistím, zaplatím stěhování i případné dluhy na nájemném, privatizaci apod. Mohu sehnat a zaplatit i náhradní byt, domeček apod. a dát čas na vystěhování. Seriózní jednání, platba ihned a v hotovosti.

**TEL: 222 712 015**

## Granty v oblasti zdravotnictví a sociální péče a služeb pro rok 2005

**Radní Prahy 6 schválili grantová témata v oblasti zdravotnictví a sociální péče a služeb pro r. 2005 a zároveň pravidla pro jejich udělení. „Zabezpečování sociální péče a služeb početně menším skupinám občanů se specifickými potřebami podporuje městská část formou udělování grantů už od roku 1997,“ vysvětlila rozhodnutí rady místostarostka Marie Kousalíková a dodala: „V letošním roce jsme například tímto způsobem podpořili činnost občanských sdružení, církevních a charitativních institucí částkou 1,5 milionu korun.“**

O granty se mohou ucházet nestátní neziskové právnické osoby, vzniklé v souladu s právním řádem ČR, které působí v oblasti sociální péče a služeb na území MČ Praha 6. Žádost o udělení grantu musí být podána na jednotném formuláři, který je k dispozici v informační kanceláři v budově ÚMČ, v informačních kancelářích Bělohorská 110 a Vlastina 34 (klub Delta) a na [www.praha6.cz](http://www.praha6.cz). Nedílnou součástí žádosti je podrobný popis a položkový rozpočet projektu, dále údaje o dosavadní činnosti žadatele. Žádost musí být doručena nejpozději do 30. 11. 2004 do 16 hod. do podatelny ÚMČ Praha 6, Čs. armády 23, Praha 6, s vyznačením určení Odboru sociálních věcí.

### SCHVÁLENÁ GRANTOVÁ TÉMATA

**1. Poskytování osobní asistence zdravotně postiženým občanům v mimoústavní péči**

Poskytování asistenčních služeb zdravotně postiženým dětem a mládeži během školní docházky a při volnočasových aktivitách, poskytování osobní asistence dospělým těžce zdravotně postiženým občanům v jejich domácnostech, doprovody apod.

**2. Poskytování sociální péče a služeb seniorům, občanům v krizových situacích a občanům nepřizpůsobivým**

Jídelny, šatny, prádelny a ostatní střediska pro seniory. Péče o bezdomovce, občany propuštěné z výkonu trestu apod.

**3. Poskytování ústavní sociální péče tělesně, smyslově a mentálně postiženým občanům**

Poskytování ústavní sociální péče v nestátních zařízeních.

**4. Činnosti podporující rozvoj schopností a integraci seniorů a osob s psychickým, smyslovým, mentálním či tělesným postižením**

Programy chráněného bydlení, chráněných pracovišť, rehabilitačních tělocvičen, rekreačních akcí pro zdravotně postižené, provozování stacionářů, středisek rané péče výukové a záchvatkové programy pro zdravotně postižené, apod.

**5. Poskytování hospicové zdravotnické a sociální péče**

Poskytování paliativní a respitní péče v nestátních zařízeních.

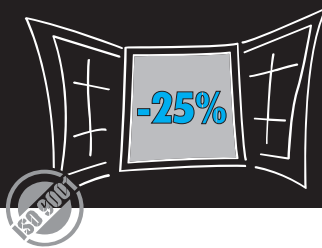
### KOMPLETNÍ DANĚ, ODKLADY, MZDY, ÚČETNICTVÍ

Daňové poradenství, zpracování všech příznání, rekonstrukce účetnictví, vedení podvojného účetnictví i evidence, kompletní mzdové agendy, přechod na podvojný účetnictví, zastupování na úřadech.

**Na Pískách 12, Praha 6 (stanice tram. Evropská-Bořislavka)**

**Mobil: 603 457 829, tel.: 233 326 660, fax: 233 326 687**

### KVALITNÍ OKNA NEBO SLEVOU?



**VEKRA®**

PVC • ALU

© K N A

### NABÍZÍME OBOJÍ

zimní slevy 25% (na plastová okna) od 22.11. do 22.12.2004

**PRAHA 2** Rumunská 28, tel.: 284 826 920, **PRAHA 3** Koněvova 251, tel.: 266 799 911

**PRAHA 4** Pacovská 25, tel.: 241 734 068, **PRAHA 5** Nádražní 72, tel.: 257 322 623-4

**PRAHA 6** Jaseňská 10, tel.: 224 324 007, **PRAHA 8** Na Žertvách 6, tel.: 284 811 235-6

**PRAHA 10** V Olšinách 61, tel.: 274 816 940, **PRAHA 13** Vlachova 4, tel.: 251 615 740

[www.vekra.cz](http://www.vekra.cz) 800 183 572

veškeré starožitnosti vyplácíme hotově jakož i po prodeji komisionelním

# ANTIKVITA

Praha 6 Na hutích 9 tel. 233 336 601 nákup středy čtvrtek 10-12 a 14-17 [www.antikvita.cz](http://www.antikvita.cz)

# Bubeneč oslavil sto let

dokončení ze str. 1

Do doby minulé se na chvíli vrátili všichni, kdo navštívili poutovou veselici na Krupkové náměstí. Dobové trhy a stánky s občerstvením nabízely co se vyrábělo, jedlo a pilo před 100 lety. V mincově si každý mohl na místě nechat vyrazit památeční minci. Fiakry celý víkend nepřetržitě vozily návštěvníky a stejně pendloval historický vlak



Pravnuk 1. bubenečského starosty V. Vlček (uprostřed) přivítal po příjezdu historického vlaku starostu T. Chalupu a další hosty oslav. **Text a foto: kam**

mezi bubenečským a Masarykovým nádražím. Veselá kejklářská a divadelní představení se na podiu u náměstí střídala s kapelou Péro za Kloboukem, divadelní

program bratří Formanů běžel v restauraci Na Slamníku a na lodi Tajemství v kotvišti Podbaba. Součástí oslav byl sobotní ples v Ekotechnickém muzeu.



Na vanilkovou pochoutku, staročeské trdlo, stáli lidé v dlouhé frontě.



## Lidé si půjčují na byt i na vánoční dárky

Nabídka spotřebitelských úvěrů na českém trhu již dosáhla velice zajímavých parametrů. Tento bankovní produkt, který je s oblibou využíván pro pořizování nákladnějšího vybavení do bytu pro volný čas, zažívá každoročně zvýšený zájem právě v období konce roku. Značná část české populace totiž spojuje praktické nákupy potřebného vybavení pro domácnost i volný čas s obdobím akčních slev v průběhu listopadu a prosince. Podle ekonomů z ČSOB je spotřebitelský úvěr vhodný kromě klasického nákupu předmětů dlouhodobější spotřeby i na krytí nákladných investic na rekonstrukce bytů či rekreačních nemovitostí, případně na jejich vybavení. V poslední době je také poměrně časté využití peněz z úvěru na koupi ojetého, nebo dokonce nového automobilu. Pro všechny tyto účely, ale nejen pro ně, nabízí ČSOB výhodné úrokové sazby. V případě zájmu banka samozřejmě půjčí peníze i bez udání účelu použití. Takové prostředky je pak možné využít na cokoliv.

Přední domácí banky nabízejí v oblasti spotřebitelských úvěrů zajímavé úročení i objemy peněz, které jsou ochotny půjčit. Například ČSOB nabízí peníze s úrokovou mírou již 8,4 %, ochotna je půjčit až 750 tisíc korun, které je možné následně

splácet až 7 let. Banka také poskytuje zajímavé řešení pro financování nákupu osobního automobilu, kdy v rámci speciálního programu půjčí až půl milionu korun na pět let za podmínek, které umožní klientovi ušetřit značné prostředky a stát se okamžitě přímo majitelem pořizovaného vozu. Do jedné ze skupin účelových úvěrů zahrnuje ČSOB i nákup spotřebního zboží. Nákup nové televize k Vánocům je tak možné realizovat za výhodnějších podmínek, stejně jako například financování studia v zahraničí. Vlastnosti spotřebitelského úvěru má do jisté míry také další produkt, tzv. Americká hypotéka. Ta kombinuje výhody klasického úvěru a hypotéky. Pokud vlastníte nemovitost, na kterou je možné si Americkou hypotéku zřídit, můžete pak půjčené peníze splácet i 20 let. Veškeré informace o ČSOB Spotřebitelském úvěru lze získat na nejbližší pobočce ČSOB, bezplatným telefonním čísle 800 110 808 nebo na [www.csob.cz](http://www.csob.cz).

**Informace: 800 110 808; [www.csob.cz](http://www.csob.cz)  
nebo na nejbližší pobočce:**

ČSOB, Čs. Armády 35	tel: 233 084 613
ČSOB, Banskobystrická 11	tel: 233 084 717
ČSOB, Aviatická 1048	tel: 220 113 548



# „Mám tuto část Prahy ráda“

**svěřila se herečka Iva Janžurová v rozhovoru o vnoučcích, životě v Praze 6 a o volbách.**

*Přes veškerou vaši pracovní i osobní vytříženost jste člověk, který alespoň trochu sleduje i politické dění. Půjdete nyní k volbám?*

Já jsem se ohromně ztotožnila s postavou matky, kterou jsem hrála ve filmu Ene Bene, která prožívá jedny z prvních voleb po roce 89. Velmi horečnatě, náruživě vnucuje celé rodině svého kandidáta a přiměje je jít volit. Donutí i manžela, který je nemocný, a naléhá, aby zaškrtnl jejího kandidáta. On to nechce a rozčílí se z toho tak, že nakonec zemře. Samozřejmě jsem hrála přece jen jinou postavu než jsem já sama, ale přesto jsem tam nacházela řadu styčných bodů. My jsme vždy s mým mužem chodili k volbám a vždy jsem také nenápadně kontrolovala, jestli i děti jdou. Protože si myslím, že člověk pro sebe sama nemůže udělat nic lepšího než k volbám jít, jelikož tím vyjadřuje svoje právo se nějak vyslovit. Vynechat volby je podle mě jako zahodit nějakou velkou vymoženost, kterou mám. Jedna z dcer jednou vynechala docela důležité volby, a já jí to pak tu a tam

připomínala, když jsme spolu měly nějaké politické debaty.

A jen doufám, že jsem snad svým dětem vysvětlila, proč je to důležité. Na druhou stranu jim dopřávám tu svobodu, aby mi nesdělovaly, koho volí.

*Jednu dobu se herci dokonce politiky účastnili přímo. Byli a jsou voleni do parlamentu, snaží se v politice působit... vy sama jste nikdy takovou potřebu neměla?*

Po revoluci se skutečně mnozí umělci „pouštěli“ do politiky, ale ona to nebyla móda, spíše šlo o to, aby si lidé spojili politiku se známými tvářemi, aby pro ně noví politici nebyli jen nějakým jmenným seznamem, pod kterým si nedovedou nic představit. I na mě byl vyvíjen tlak, abych kandidovala a abych pak přepustila svoje místo někomu jinému. Ale já to chápala jako podvod, takže jsem na tento trik nepřistoupila a jsem tomu ráda. Ale zároveň jsem sledovala, jak ti kolegové, kteří do politiky skutečně vstupovali, jsou platní, co dělají, jak se jim daří ve funkcích. Dospěla jsem k názoru, že člověk, který dělá poctivě své řemeslo – herectví, nemůže záro-



má současně i důvěru svých spolupracovníků. To je pro mě rozhodující. Myslím, že jak jsem postupně vnímala její působení v místní politice, že se nemůžu postavit za nikoho jiného z ostatních kandidátů než za ni.

*At' se ne bavíme jen o politice a na hraní se vás ptá každý, jak si užíváte své vnoučky?*

No ano. Ale je to slabé. Mám dva vnuky, od každé dcery jednoho, a vždy, když to někde řeknu, tak slyším: to já mám šest vnoučat a osm pravnoučat... Velmi si je ale užívám, jen mám dojem, jako bych za ně cítila daleko větší zodpovědnost, než když má člověk vlastní děti.

*Kam s nimi chodíte na procházky a máte na ně vůbec čas?*

Problém je, že herec, když má moc práce, se nestihne ani vyspat, natož se procházet. A já teprve teď zjišťuji, že spoustu věcí tu neznám, že mě tady důvěrně zdraví sousedí a já pátrám v paměti... Teď, když jdu s kočárkem, pochopitelně sleduji nejbližší okolí a velmi mě zajímá a baví, jak se tu staví, jak si lidé vylepšují svoje domy. Tu a tam také vnímám, například když jsem nedávno zabloudila v uličkách pod kulatým náměstím, kolik je tu míst, která neznám, která mě překvapují a která se mi líbí. Občas se přesouvám bočními uličkami i autem, když například jezdím na Ořechovku pro báječné rohlíky. Víím, že hned vedle je další obchod, který se nepodobá žádným tescům a podobným velkoobchodům, a v něm často v rychlosti a s chutí nakoupím. Líbí se mi ale i tady vedle nás, kde je krásná procházka uličkou vedoucí až na konec starých Střešovic. Vzpomínám si dokonce, že když byly děti malé, zametal se tu sníh a já říkala metařům: „prosím, vás tady nám to nemeňte, tady my lyžujeme!“ Tehdy jsem objevila, že se na běžkách můžu dostat až na Bílou Horu. A to je přece úžasná záležitost. Proto mám tuto část Prahy tak ráda, i přesto, že ji znám sporadicky. Zatím.

*Koho budete volit v nadcházejících senátních volbách?*

Marii Kousalíkovou. Tak v prvé řadě je to žena a těch je v politice stále málo. Dále mi imponuje, že je to ekonomka a tudíž by při projednávání odborných otázek někteří pánové měli mnohem těžší pozici, kdyby se jí snažili nějak obelstít. Navíc už několik let pracuje na úřadu té části Prahy, kde více než čtvrtstoletí žiji. Měla jsem možnost poznat ji jako důkladnou, pečlivou a důslednou bytost, která





# GE Capital Bank

## Privatizace bytů městské části Praha 6

GE Capital Bank pro Vás připravila zvýhodněnou nabídku financování koupě Vaší bytové jednotky v rámci privatizace bytového fondu.

Nabízíme:

- Zjednodušené podmínky získání
- Rychlost, profesionalita, dostupnost
- Variabilitu hypotečního produktu s možností pojištění

Více informací žádejte u našich hypotečních osobních bankéřů:

Davidová Monika	728 506 999
Forejtníková Monika	776 308 706
Hájková Pavla	777 810 185
Havrilová Gabriela	728 233 018
Kinclová Pavla	603 279 306
Komorous Václav	737 423 565
Machálková Anna	728 509 888
Mendl Martin	776 287 410
Novák Lubor	776 356 132
Podubecká Hana	777 592 510
Ponesz Peter	603 815 170
Stahl Miloš	607 509 223
Synek Bedřich	777 243 633

### OČNÍ OPTIKA PETŘINY

● Obch. dům (Delvita) 1. patro ● Dioptrické a sluneční brýle, kontaktní čočky, roztočky. ● Měření zraku, měření UV filtru, opravy, čištění ultrazvukem. ●  
Po-Pá: 9<sup>30</sup>-18<sup>30</sup>, So: 9<sup>30</sup>-12<sup>30</sup>  
Tel/fax: 235 325 357

S tímto inzerátem sleva 7%!

### Květinové služby ELA

oživí Váš byt, kanceláře aj. prostory trvanlivými vazbami ze

sušených nebo živých květin. Kvalitu i originalitu zajistíme k Vaší spokojenosti.

Tel: 235 363 117, 603 734 173

Na Souvratí 4, Praha 6 [www.kvetiny-ela.cz](http://www.kvetiny-ela.cz)

### Koupím byt v lokalitě Prahy 6

raději osobní vlastnictví. Rychlé a seriózní jednání!!!

Telefon: 776 045 635

### KOMÍNY

prohlídky, opravy, údržba

Tel: 235 351 444, 606 223 721

[radek.zima@volny.cz](mailto:radek.zima@volny.cz)

### Starožitnosti Apollon

Pohořelec 14, 110 00 Praha 1

Rádi od Vás vykoupíme veškeré starožitné předměty, platíme v hotovosti. Např. obrazy, nábytek, hodiny, porcelán, sklo, šperky, hračky.

Dále – nábytek z chromov. trubek, květinové stojany, kompas, kalamáře, lampy, lustry, svícny, globusy, špacírky, kávoomlínky, vánoční ozdoby, foto, české granáty – šperky, šavle, dečky, přehozy.

Výkup: středa a čtvrtek 10–16 hod.

Po dohodě přijedeme také k Vám.

235 354 844, 777 100 898

[www.antiqua-apollo.cz](http://www.antiqua-apollo.cz)

TRADICE, SOLIDNÍ JEDNÁNÍ

Od **OPTIMI®** lodžie zasklená, je originální a úsporná

Volejte zdarma číslo 800 101 005

Nejpoužívanější systém na trhu od roku 1994.

Zaskleno více než 39.000 balkonů v ČR.

Optimi, spol. s r. o.  
Dubečská 4/74, Praha 10  
tel.: 274 818 721, fax: 274 822 827  
mobil: 602 477 874  
[info@optimioriginal.cz](mailto:info@optimioriginal.cz)  
[www.optimioriginal.cz](http://www.optimioriginal.cz)

Dodávky po celé ČR.

Jsme držitelé Certifikátu jakosti ISO 9001:2001

### Agentura V, s.r.o.

realitní kancelář v Praze 6

- nebytové nemovitosti
  - kanceláře - sklady
  - pronájmy - prodeje
- tel. 296 400 836

[www.nebytovky.com](http://www.nebytovky.com)

### LAISSEZ FAIRE

měsíčník pro svobodu jednotlivce

- proti vysokým daním a regulacím
- proti byrokratické Evropské unii

Nechte si zdarma zaslat ukázkové číslo.

[www.petrmach.cz/lf](http://www.petrmach.cz/lf) Tel.: 603 228 753

### ČALOUNĚNÍ DVEŘÍ

zvuková a tepelná izolace, montáž bezpečnostních rozvorových zámků a opravy

Tel.: 274 784 152  
602 287 606



**NEURA** Neutbauer Fudil  
REALITNÍ KANCELÁŘ zař. 1993



**® Tel.: 224 324 050  
224 312 260**

**HLEDÁME BYTY,  
RD A JINÉ NEMOVITOSTI  
K PRODEJI ČI PRONÁJMU.**

**NABÍDNĚTE!!!**  
Využijte našich 11letých zkušeností  
a obraťte se na náš profesionální tým.

**PORADENSTVÍ ZDARMA**  
NEURA, s. r. o. – REALITNÍ KANCELÁŘ  
U Písecké brány 22/255  
Praha 6-Hradčany  
**www.neura.cz**

**firma ŠIML**

**MALOVÁNÍ, LAKOVÁNÍ  
VČETNĚ ÚKLIDU**  
Malé i velké zakázky  
Rozpočty a konzultace **zdarma**  
Tel.: 241 493 633, 603 501 166

**ÚKLID DOMŮ  
A CHODNÍKŮ**  
spolehlivě zajišťuje  
**firma CHRPA**  
Tel.: 224 914 001

**Přechod z jednoduchého  
na podvojný účetnictví, vedení  
podvojného účetnictví a daňové  
evidence vč. DPH, zpracování  
mezd vč. personalistiky a pojištění,  
rekonstrukce účetnictví.**

**Tel.: 603 865 078**

**FIRMA Š + M**  
provádí práce  
**MALÍŘSKÉ, LAKYRNICKÉ**  
Instaluje **PLASTOVÁ OKNA a DVEŘE.**  
Výroba, montáž, začíštění.  
Rozpočty a konzultace **zdarma.**  
Tel.: 241 494 620, mobil: 603 485 331  
Fax: 241 494 620, mobil: 777 291 927

**STK • EMISE  
HOROMĚŘICE**




**BEZ  
OBJEDNÁNÍ**

◆ motocykly ◆ osobní ◆ nákladní ◆ autobusy ◆ traktory ◆ IDV – dovozy, přestavby

**Jistab**  
STK HOROMĚŘICE  
Suchdolská ul.  
252 62 Horoměřice  
PRAHA-ZÁPAD, na hranici Prahy 6

po-pá 6.15-18.00 so 8.00-12.00  
☎ **220 970 079, 220 970 080**  
**www.jistab.cz**  
**stk@jistab.cz**



SLEVY pro držitele  
ZTP, autoškoly, TAXI,  
záchr. službu

V areálu možnost  
čerpacích PHM (benzin  
speciál, natural, naftu),  
prodej produktů ÖMV,  
komplexní služby  
autoservisu

**REALITNÍ AGENTURA**  
*Solo spol. s r.o.*

**nákup, prodej, pronájem**

**KOMERČNÍ PROSTORY – BYTY – RODINNÉ DOMY  
ČINŽOVNÍ DOMY – CHATY, CHALUPY  
RESTAURACE, HOTELY – USEDLOSTI – POZEMKY**

169 00 Praha 6-Břevnov, Patočkova 1953/45  
Tel.: 233 357 071, 233 352 063, 220 515 440  
Mobil: 602 361 733, fax: 220 514 576  
E-mail: info@solork.cz  
Internet: www.solork.cz www.pozemky.cz

**EEG BIOFEEDBACK**  
Psychoterapie • Neurologie

**NÁPRAVA LEHKÝCH MOZKOVÝCH  
DYSFUNKCÍ,  
PORUCH KONCENTRACE, UČENÍ, ŘEČI,  
ENURÉZY, SPÁNKU, ÚZKOSTI,  
BOLESTI, ZÁCHVATŮ ATD.**  
Evropská 94, Praha 6  
Tel./fax/záznam.: 233 320 499  
nebo 602 224 961  
E-mail: biofeedback@vol.cz  
www.eegbiofeedback.cz

**LŮŽKOVINY**  
Nevanova 1045 a 47  
Řepy  
Tel./fax: 235 310 276  
Mobil: 604 257 511  
www.deky-luzkoviny.cz

- Čištění peří
- Výroba dek a polštářů – z doneseného  
i nového peří, dutých vláken a PES  
kuliček
- Prodej a šití bytového textilu – záclon  
a závěsů vč. zavěšení
- Konzole – zaměření a instalace
- Matrace – pružinové, z pur pěny a latexové

**Vše na míru!  
Objednejte si i z domova!  
Doprava zdarma!**

**Inzerce v Šestce:  
tel.: 603 522 544**

**ATLANTIS  
REALITY**

**PRODÁME  
VAŠI NEMOVITOST**

**PROFESIONALITA, DOPORUČENÍ, ZKUŠENOSTI**  
Eliášova 17, 160 00 Praha 6  
Tel./fax/záznam.: 224 315 230  
info@VasAgent.cz, www.VasAgent.cz

**ŽALUZIE – FIRMA STÍN – výroba a montáž**

- HLINÍKOVÉ – od 190 Kč/m<sup>2</sup> – lamely 25 mm a 16 mm
- ISSO – na plastová a eurookna
- ATYPICKÉ
- VERTIKÁLNÍ látkové – lamely 89 mm a 127 mm
- PLASTOVÉ shmovací dveře
- ČALOUNĚNÍ dveří
- SÍTĚ proti hmyzu

**SLEVA  
Z MONTÁŽE 20 %**

Objednávky: 235 321 603, 603 305 211  
MNOŽSTEVNÍ RABATY – VYMĚŘENÍ ZDARMA

SIMPLY CLEVER



**ŘADA ŠKODA COMBI  
SE ZVÝHODNĚNÍM AŽ 85 000 Kč**  
**ŘADA ŠKODA FABIA  
SE ZVÝHODNĚNÍM AŽ 40 000 Kč**



Nabízíme Vám:

- vůz řady Škoda Combi s naším bonusem až 85 000 Kč dle typu,
  - vůz řady Škoda Fabia s naším bonusem až 40 000 Kč dle typu,
  - 2-místný vůz Škoda Fabia Praktik od 281 000 Kč bez DPH,
  - vůz Škoda Superb Taxi se zvýhodněním od 150 000 Kč a výše,
  - leasing s 0% navýšením nebo za Vás uhradíme rok leasingových splátek.
- Více informací o našich akcích Vám poskytnou naši prodejci Autosalonu Klokočka, stačí nás jenom kontaktovat.  
Váš Autosalon Klokočka, jsme tu stále pro Vás.

**ŠkoFIN**  
originální 5 a více letých

**ČESKÁ  
POJIŠTOVNA**

**Klokočka**  
*Autosalon*

[www.skoda-auto.cz](http://www.skoda-auto.cz) [www.klokočka.cz](http://www.klokočka.cz)

Borského 1, Praha 5 - Barrandov  
tel: 251 005 112, 114, 111

Makovského 1330, Praha 6 - Řepy  
tel: 235 312 023

Karlovarská 660, Praha 6 - Řepy  
tel: 222 197 231-234, 111

**INFO LINKA 800 147 153**

Prezident Klubu dívek a žen s Turnerovým syndromem  
**Rudolf Kosina**

si Vás dovoluje pozvat na tradiční

### **IX. REPRESENTAČNÍ BENEFIČNÍ PLES**

pořádaný ve spolupráci s Klubem dívek a žen s Turnerovým syndromem  
a m. č. Praha 6 pod záštitou primátora P. Béma a starosty T. Chalupy

**11. 12. ve velkém sále hotelu Praha**

Hosty plesu jsou zpěvačky Lenka Filipová, Lenka Kosinová a Tanja, k tanci hraje skupina Generation. Večerem bude provázet Alena Müllerová, Rudolf Kosina a Jitka Hlaváčová. Na programu je módní přehlídka, travesty show, půlnoční sva-  
tební překvapení a bohatá tombola. Cena slosovatelné vstupenky je 350 Kč.

Vstupenky jsou v prodeji v informační kanceláři ÚMČ a na tel. čísle 603 485 596,  
Eliášova 18, Praha 6. Výtěžek akce je věnován na konto Klubu.



**REGNO**  
Výroba a montáž plastových oken a dveří

**12. let tradice výroby oken  
Profily TROCAL = 7 let záruka**

**Tel: 312 666 660  
Fax: 312 666 172  
GSM: 608 103 076**

**kladno@regno.cz  
www.regno.cz**



**Bezpečí, vzdělání, uplatnění, spokojený život  
v Praze 6 i v celé zemi - úkol i pro Senát!**

**Prosazování zájmů nepriviligovaných  
občanů Prahy 6 nabízí jen kandidát  
KSČM v obvodě č. 25 do Senátu**

**RNDr. VÁCLAV EXNER, CSc.**

Poslanec Poslanecké sněmovny Parlamentu ČR  
Místopředseda ÚV KSČM



•••  
Zastupitel MČ Praha 6 1990 - 1993  
Předseda OV KSČM Praha 6 1992 - 1993



**ZNÁ VAŠE PROBLÉMY A JE PŘIPRAVEN JE ŘEŠIT!**



## O posvícení bylo veselo

**Podzimní břevnovské posvícení je událost, kterou si jen tak někdo nechá ujít. Důkazem toho je více než čtyřicet tisíc lidí, kteří se 8. – 10. října přišli pobavit k břevnovskému klášteru a připomenout si staré české tradice.**



Jen málokdo si u kláštera nenašel sobě milou zábavu. Mlsné jazýčky uspokojila bohatá nabídka pečených hus, kachen, břevnovských posvícenských koláčů. Sladké mandle a cukrová vata sváděly zejména děti, zato vůně burčáku a medoviny útočila na jejich rodiče. Letošní 11. břevnovská pout zaznamenala rekordní počet návštěvníků, a to díky slunečnému počasí i pestrému programu. Ten připravil spolek břevnovských živnostníků a podnikatelů, který tradiční posvícenskou slavnost na Břevnově organizuje a během let z něj vytvořil jed-

nu z největších společenských akcí v Praze 6. Zahájení se ujaly ženy – místopředsedkyně Poslanecké sněmovny PČR Miroslava Němcová a místostarostka Marie Kousalíková.

Na podiu se během tří dnů nepřetržitě střídaly soubory základních škol, studenti gymnázia Nad Alejí předvedli program školní Akademie k 20. výročí gymnázia a opět se představili krajané. Se svou taneční skupinou zavítali Birgerští z rumunského Banátu a oblíbený soubor Holubička z chorvatského města Daruvar rozezpíval i diváky kolem pódia. Večer oblohu rozsvítil velký ohňostroj.

Z množství kolotočů a nových atrakcí lunaparku se nejednomu návštěvníkovi „zatočila hlava“. Jen málo z nich ale vědělo, že posvícení je připomínka dne, kdy byl břevnovský kostel vysvěcen a začal sloužit svému účelu. První zprávy o vysvěcení kostela se vztahují ke 14. lednu roku 993. V případě břevnovského kostela došlo k znovuvysvěcení. Za sedmileté války, kdy byl klášter obsazen Francouzi, Sasy a Prusy, zde byl v roce 1757 zřízen po několik měsíců lazaret a zemřelo tady 2,5 tisíce Prusů, kteří byli pohřbeni na louce za klášterní sýpkou (dnes louka „prajzovka“). Kostel, který rovněž sloužil jako nemocnice, bylo nutné po odchodu pruského vojska celý vyčistit a znovu vysvětit. To vykonal 9. října 1757 světec biskup pražský, hrabě Valdštejn, a od té doby se v Břevnově drží toto nové posvícení. Výroční oslavu si lidé připomněli v neděli na slavnostní posvícenské mši. Řada návštěvníků také o víkend užívala turistických prohlídek a prohlédla si dochované historické části kláštera i interiér krásných sálů.

-kam-



## Co bych si přál jako občan Prahy 6

Dostupnost centra šestky je pro obyvatele Hanspaulky a Baby velmi obtížná. Mnoho dětí jezdí denně do školy na nám. Svobody. Napřed jedou autobusem 131 až na stanici Hradčanská a pak musí přecházet několik křižovatek.

Na nám. Svobody je i úřad městské části, obchody, banky, lékaři, které nutí k častému obtížnému putování. Po zrušení pošty na Hanspaulce a v Zelené musí všichni až do Kafkovy ulice. Obyvatelé Hanspaulky a Baby s vděčností vzpomínají na náhradní autobusový provoz, který je tak snadno dopravil na „kulaťák“. Slyšel jsem mnoho důvodů, proč to nejde trvale – prý by toto centrum bylo dopravně přetíženo. Ale což zařadit, aby některé spoje linky 131 byly označeny jako 131 X (nebo jinak) a ty by jezdily z Bořislavky až do Zelené, ale pak by pokračovaly Terronskou na nám. Svobody se zastávkou blízko svatební síně. Dále ul. Čsl. armády přes malý úsek Vítězného náměstí a na horní části Jugoslávských partyzánů by měla být další stanice. Od křižovatky Jugosl. partyzánů a Zelené se může vrátit po původní trase na Bořislavku, kde by měl řídit svou odpočinkovou přestávku. Což uvažovat jak něco zajistit a neplýtvat energií na zdůvodňování potíží?

Josef Škrábek, Praha 6  
(text redakčně zkrácen)

### Vážený pane Škrábku,

Váš podnět není nový a posuzováním podobných tras se dopravní komise městské části několikrát opakovaně zabývala. V současné době je připraveno řešení, kdy by zvláštní linka autobusu obsluhovala Babu a pokračovala od stanice U Matěje po trase linky 131. Současné přetížení Vítězného náměstí, bohužel, neumožňuje přivedení další linky do tohoto prostoru, zvláště s ohledem na to, že v dohledné době by měla začít výměna stropní desky metra na Vítězném náměstí, výstavba podchodu tamtéž a následně výstavba rozsáhlého objektu Dejvice Center (zrcadelně situovaná k objektu generálního štábu). Doufáme, že nově zavedená linka, pro níž chybí dokončení jedné zastávky a vybavení obslužného prostoru na konečné stanici na Babě, přispěje k odstranění Vámi popisovaných nepříjemností s dopravou alespoň částečně. Chcete-li k dané problematice podrobnější vysvětlení, jsem Vám k dispozici po telefonickém ohlášení na lince 220 189 160.

Děkuji Vám za Váš zájem o problémy hromadné dopravy na Praze 6.

J. Trnková, místostarostka

## Polemická poznámka

k článku Den stromů a stromy Prahy 6 (říjnová Šestka)

Jako občan žijící ve Střešovicích přes 35 let nemohu s pisatelem (St. Srnským – pozn. red.) vůbec souhlasit – s jeho hodnocením stavu platanové aleje v ul. Cukrovarnické.

I když zde bylo pár stromů sice dosazeno (převážně v souvislosti s rekonstrukcí nám. na Ořechovce), zůstává jejich naprostá většina ve stáří kolem 80 roků ve zcela zuboženém stavu, a to též proto, že nejsou vůbec žádným způsobem ošetřovány, např. odborným řezem. Poznamenávám, že také Paříž má svou platanovou alej na Champs Elysées, ale jaký je v tom rozdíl! Stromy u nás tím naprosto ztrácejí svoji estetickou funkci. Také tvrzení pisatele o jakési „vzhlednosti květů a plodů“ je nesmysl nejen botanický. Navíc velice jemný prach z bobulovitých semen patří mezi poměrně silné alergenů a obtěžují tedy nejen všudypřítomným prachem široko daleko kolem korun stromů. Také kůra nejenže není vůbec dekorativní, ale také dost hyzdí okolí značným olupováním a znečišťováním vozovky a chodníků. V některých místech pak kořeny těchto velmi vzrostlých stromů vrůstají do přestárlé kanalizační sítě, kterou tím ucpávají. Toto jsou tedy „přednosti“ přestárlé aleje platanu javorolistého v naší čtvrti Ořechovka, které jsou v naprostém rozporu s údaji p. Srnského.

Zdeněk Koval, Cukrovarnická 27, P6  
(text redakčně zkrácen)

## Pochod Šáreckým údolím kazilo jen počasí

Správní turisté se nedají počasím odradit. Dokázalo to přes padesát účastníků již 17. ročníku tradičního Pochodu Šáreckým údolím, který uspořádal Klub českých turistů z SK Aritma v polovině října. Od rána nepříjemně přšelo, ale ukázalo se, že pochod má své stále příznivce. „Lidé byli rádi, že jsme to nevzdali,“ řekl za pořadatele Jaroslav Forman. Většina jich absolvovala kratší trasu 15 km dlouhou, někdo i 23 km. V cíli došlo i na opěkaní vuřtů, odměny pro každého, kdo dopochodoval do cíle. Promáčení turisté se před deštěm ukryli ke grilu na terase tenisového areálu. -red-

V SRDCI PŘÍRODY,  
V NÁRUČI MĚSTA



www.novaliboc.cz



- NOVÝ REZIDENČNÍ PROJEKT
- V PRAZE 6 – UL. KRAJNÍ
- 9 BYTOVÝCH DOMŮ, 4 VILADOMY
- I. PRODEJNÍ FÁZE 100 BYTŮ OD 1+KK PO 4+1
- TERASY, BALKONY, LODŽIE, ZIMNÍ ZAHRADY
- NÁDHERNÁ LOKALITA – ŠÁRKA, OBORA HVĚZDA
- VÝBORNÁ DOPRAVNÍ DOSTUPNOST
- HYPOTEČNÍ FINANCOVÁNÍ ZAJIŠTĚNO
- ZAHÁJENÍ VÝSTAVBY PODZIM 2004



DEVELOPER:



DEVELOPMENT CR

**ING Real Estate Development CR**  
www.ingrealestate.com

PRODEJCE:



**LEXXUS New Home Center**  
Panská 6, 110 00 Praha 1  
e-mail: info@lexxus-nhc.cz  
www.lexxus.cz

tel.: **242 498 602**

**Ing. Jindřich Tomáš, MSc.**

kandidát ČSSD do Senátu  
za volební obvod č. 25



**Chci posílit  
opozici v Senátu.**

Úmyslně používám stejný titulek jako moje protikandidátka z ODS v zářijovém čísle Šestky. Snad si to mohu dovolit, vždyť sociálních demokratů je v Senátu jenom devět ve srovnání s dvaceti šesti členy klubu ODS. A šestnáct Otevřených demokratů a patnáct Lidovců mají stejně daleko k ČSSD jako k ODS.

ODS musí z titulu svého statutu v poslanecké sněmovně systematicky kritizovat vládu, hlídat její chování a předcházet excesům, je to její politická povinnost v rámci demokratického režimu vládnutí. Nicméně nepovažuji za předmět gramotné politické diskuse např. plošné přídávky na děti. Nejedná se vůbec o nějakou socialistickou zkorumpovanost, ale administrativní jednoduchost procesu vyplácení. Není snad tato administrativní jednoduchost hlavním důvodem pro rovnou daň z příjmů navrhovanou ODS? Ovšem, není. Hlavním důvodem pro odstranění progresivního daňového systému je urychlení ekonomické a společenské stratifikace, která ničím nekontrolovatelná vede až ke kalamitním sociálním turbulencím minulých tří století.

Dlouhodobě udržitelný kapitalistický systém funguje tak, že "neviditelná ruka trhu" Adama Smitha bere z kapes mnoha a ukládá do kapes několika a viditelná tvrdá ruka berního úřadu bere z těchto několika kapes a nějakým způsobem je cestou různých služeb veřejné správy vrací širší společnosti. Ta neviditelná ruka má však jednu schopnost, kterou berní úřad ani jiný orgán veřejné správy nemá, a to je stanovení objektivní ceny komodit a služeb, které dnes a denně potřebujeme. Takže si nemyslím, že by nám ekonomičtí matadoři ODS a jejich učedníci říkali celou pravdu. Třeba ji ve své stavovské zaujatosti ani nevidí.

Osobně nemám problém s výší nebo způsobem zdaňování. Vadí mi však nízká efektivita veřejné správy. Tato je způsobovaná zastaralým nebo i neexistujícím režimem řízení a tolerancí ke korupci. Ta se projevuje na všech úrovních veřejné správy včetně samosprávy. Při nedávném hodnocení korupčního prostředí hlavních měst Visegrádské čtyřky organizací "Transparency International" (<http://www.transparency.cz/index.php?id=2500>) vyšla Praha na posledním čtvrtém místě (hodnocena 40 % oproti první Budapešti s 49% "korupčního indexu" - 100 % označuje bezkorupční prostředí). Zodpovědnost za tento stav patří všem politickým stranám, ale především za ODS, která je dnes neopozicí, ale dominantní silou v komunální a regionální politice.

A když to není nedostatek etiky, je to nekompetence. Pro příklad není nutno chodit daleko. I když argumenty ve prospěch nebo proti privatizaci bytů v našem obvodu si jsou v konečném dopadu rovné, její vlastní administrativní provedení svědčí o naivním diletantství, omluvitelné jenom bezbřehou vírou v efektivitu trhu.

Vláda Vladimíra Špidly prohrála, protože si dostatečně neuvědomovala účinnost populistické propagandy strachu z neznáma Evropské unie vedenou ODS. Paranoia a částečně i nacionalismus slavily v červnu své vítězství. Avšak po pěti měsících členství v EU se jako národ nerušíme, češtinu nám ničí jenom naše media, ekonomika nám šlape, dokonce cítím zdravý nárůst občanské hrdosti. A budoucnost, ta záleží jenom na nás.

Zevně nás nikdo nezničí, určitě ne bruselští byrokraté, zevnitř to umíme sami.

Dovolím si položit čtenáři Šestky otázku (odpovědi nebudou honorovány gulášem u Bílého lva): přes všechny peripetie se ve srovnání s rokem 1998 máte lépe, hůře, stejně? Vaše odpověď Vám může být vodítkem v senátních volbách. Ať je Vaše rozhodnutí jakékoliv, běžte volit, zůstat doma znamená volit pro ty druhé, resignovat na své občanství.

Elektronická pošta: [jindricht@yahoo.com](mailto:jindricht@yahoo.com)

Jindřich Tomáš

Více na [www.volny.cz/jindricht](http://www.volny.cz/jindricht)



## MOTORISTÉ POZOR !!

Kupujete nebo prodáváte auto?

Potřebujete **EVIDENČNÍ KONTROLU** na převod!

Udělejte jí v **STK MOTOL na Praze 5, Plzeňská 215b.**  
Jedině s ní můžete převést vozidlo na Dopravním inspektorátu!

**STK - tel.:**

257 210 963, 257 213 629

**Emise tel.:**

257 216 489

[www.stkmotol.cz](http://www.stkmotol.cz)



**STK MOTOL**

PRAHA 5 - Plzeňská 215b



Provádíme technické prohlídky, kontroly vozidel dovezených ze zahraničí, přestavby, měření emisí (benzín + diesel)

pro osobní a nákladní automobily (do 3,5 t), dodávky, motocykly a přívěsy

Úřední hodiny Po, St 7 - 17 hod. Út, Čt 7 - 15 hod.

**V areálu je Dopravní inspektorát hl. města Prahy**

(kde je možné provést změny v tech. průkazu vozidla)

## AZ EKOTHERM



- Výroba dřevěných eurooken, atypických vchodových dveří, zimních zahrad a garážových vrat

- Žaluzie, parapety, sítě proti hmyzu

M. McKay: 777 743 262

I. Handlovič: 777 743 263

Tel./fax: 220 562 180

Evropská 157/46

Praha 6-Vokovice

E-mail: [evropska@azeko.cz](mailto:evropska@azeko.cz)

[www.azeko.cz](http://www.azeko.cz)

Dynamika při každém stupni.

Zimní servisní akce SEAT.

Ideální stopa, správně zvolená rychlost, pneumatiky, na které se můžete spolehnout... Dobře připravený vůz Vám umožní i v zimě dynamickou jízdu při každém rychlostním stupni. Využijte naši mimořádnou Zimní servisní akci pro vozy SEAT.

A co jsme pro Vás připravili? Především atraktivní Originální příslušenství SEAT® se slevou až 15%, akční nabídku zimních pneumatik Continental, Barum, Michelin a Pirelli, a navíc Vám za pouhých 99 korun v našem autorizovaném servisu provedeme kontrolu technického stavu Vašeho vozidla.

Akce trvá do 30. 11. 2004!



[www.seat.cz](http://www.seat.cz) • SEAT Info-line 800 130 303

**auto**  
društvo  
**Podbabská**

Pod Paňankou 1  
160 41 Praha 6  
tel.: 224 315 577  
e-mail: [kodera@autopodbaba.cz](mailto:kodera@autopodbaba.cz)

## J.Š. KOMAX s.r.o.

PLAST.  
OKNA

EURO  
OKNA

DVEŘE

233 335 963

602 332 815

[komax.praha@volny.cz](mailto:komax.praha@volny.cz)

PRAHA 6

ŽALUZIE

474 333 820

603 812 718

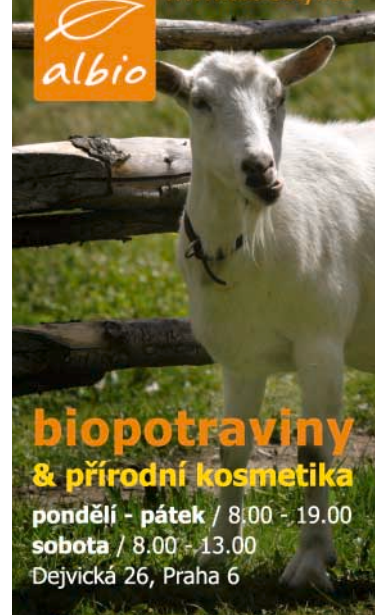
[komax@seznam.cz](mailto:komax@seznam.cz)

KADAŇ

**AKCE 10%** OD 1.12.04 DO 28.2.05



[www.albiostyl.cz](http://www.albiostyl.cz)



**biopotraviny  
& přírodní kosmetika**

pondělí - pátek / 8.00 - 19.00

sobota / 8.00 - 13.00

Dejvická 26, Praha 6

# Kulturní programy

## Divadla

### Dejvické divadlo

Zelená 15, Praha 6  
Pokladna a rezervace vstupenek  
na tel.: 233 332 430  
Internet: www.dejvickedivadlo.cz  
E-mail: dejvic.divadlo@mbox.vol.cz  
Začátky představení v 19.30 hod., není-li  
uvedeno jinak.

3. 11.

#### Kouzelná flétna

Opera ve dvou dějstvích.

4. 11.

#### Tramvaj do stanice touha

(T. Williams)

Chlast, Vietnam, nirvána aneb návrat  
problémové sestry.

5. 11.

[sic]

Komorní hra pro tři.

7. 11.

#### KFT/sendviče reality®

Hra o životě, smrti & pohlaví inspirova-  
ná životními osudy představitelů beat  
generation

13. 11.

#### Kouzelná flétna

Mozartova opera ve dvou dějstvích.

Režie: M. Krobot

14. a 15. 11.

#### Příběhy obyčejného šílenství

Příběh člověka, který se rozhodl brát  
šílenství okolního světa jako inspiraci.

Režie: P. Zelenka

16. 11.

#### Tři sestry

Hra, ve které se kromě jedné oslavy, jed-  
noho požáru a jednoho výstřelu nic  
zvláštního nestane, a přece se toho stane  
mnoho

22. 11.

#### KFT/sendviče reality®

23. 11.

#### Sirup - DERNIÉRA

Hra ze života

25. 11.

#### Bratři Karamazovi

Románová kronika F. M. Dostojevského  
v dramatinizaci E. Schorma

27. 11.

#### Sekec mazec 24

JD v DD. Konceptce Jaroslav Dušek

28. 11.

#### Tři sestry

29. 11.

[sic]

30. 11.

KFT/sendviče reality®



Dejvická 38, Praha 6  
Tel.: 224 316 784 (pokladna)

2.- 5. 11. v 10 hod.

**Hurvínkova cesta do Tramtárie**

7. - 6. 11. ve 14 a 16.30 hod.

**Hurvínkova cesta do Tramtárie**

9. - 10. 11. v 10 hod.

**Hurvínkův popletený víkend**

18. - 19. 11. v 10 hod.

**Hurvínkova kouzelná flétna**

20. - 21. 11. ve 14 a 16.30 hod.

**Hurvínkův popletený víkend**

## Kulturní centra

### Kaštan – Unijazz

Bělohorská 150, Praha 6

Tel.: 233 353 020

E-mail: kastan@kastan.cz

internet: www.kastan.cz

3. 11. ve 20 hod.

Intimní večery s dokumentaristky,

**J. Burian** představuje **Eriku Hníkovou**

4. 11. ve 20 hod.

**A.S.P.M.** – koncert

5. 11. ve 20 hod.

**Carmina Femina**, koncert

6. 11. v 15 hod.

**Jak se pečou pohádka** – pro děti

6. 11. ve 20 hod.

**Lubomír Nohavica, Ester Kočičková**  
a **Stanislav Helena**.

9. 11. ve 20 hod.

**Zkrocení zlé ženy** – divadlo

10. 11. ve 20 hod.

**Amores Perros** – filmový večer

11. 11. v 19.30 hod.

**KAŠTANOBANÍ**

**Ester Kočičková** a **Lubomír Nohavica**:

Šansonem proti zlým duchům Kaštanu!

12. 11. v 19.30 hod., **KAŠTANOBANÍ**

**P. Milcová** a **P. Binder** – koncert

13. 11. v 15 hod.

**Staropražské pověsti** – pohádkové pro-

mitání

13. 11. ve 18.30 hod., **KAŠTANOBANÍ**

**BRÉMONDSCHÉIN** – Krokodýl +

**Aki/Bugrr** + **Vít Kremlička** + **Pavel**

**Řezníček** + **Memorial**

16. 11. v 18.30 hod.

**Moderní architektura Prahy 5** - před-  
nášky Zdeňka Lukeše.

17. 11. ve 20 hod.

**Praha – neklidné srdce Evropy**, 16 mm

18. 11. ve 20 hod.

**Majerovy brzdivé tabulky** – koncert

19. 11. ve 20 hod.

**Vladimír Václavek** – koncert

20. 11. v 15 hod.

**My se vlka nebojíme** – pohádka

20. 11. ve 20 hod.

**Písňobraní Jiřího Plocka** – koncert

23. 11. ve 20 hod.

**KRONOS QUARTET**

aneb na klasiku bez saka

24. 11. ve 20 hod.

**Jdeme do divadla** – divadlo KATAPOUD

25. 11. ve 20 hod.

**Jan Zubrycký** – koncert

26. 11. v 19 hod.

**REVÍ MÍTINK** – hudební a literární  
večer

27. 11. v 15 hod.

**Zahrada** – pohádkové promítání

28. 11. v 17 hod.

**Malá Alternativa** – festival

29. 11. v 16 a ve 20 hod.

**Software jako hudební nástroj**

– workshop

30. 11. v 19 hod.

**Skrytý půvab byrokracie** + divadlo

Matěj&Miloš (premiéra projektu

Návrat)

ve 21 hod.

**Ridina Ahmedová** – Hlasokraj

### Hudební sklep Varan:

8. 11. ve 20 hod. **Balabula** (jazz)

15. 11. ve 20 hod. **Reverend Michael**  
**Band**

22. 11. ve 20 hod. **Marek Dusil**

**& Youngblood** (indiepop)

29. 11. ve 20 hod. **Exfiles** (blues-jade)

## Kina

### Ořechovka

Na Ořechovce 250, tel.: 233 343 839

Každé pondělí snížené vstupné 80,- Kč

28. 10. - 3. 11. v 17.30 a ve 20 hod.

#### Horem pádem

4.- 7. 11. v 17.30 a ve 20 hod.

#### Hellboy

8.- 10. 11. v 17.30 a ve 20 hod.

#### Terminál

11.- 14. 11. v 17.30 a ve 20 hod.

#### Company

15.- 17. 11. v 17.30 a ve 20 hod.

#### Lupiči paní domácí

18.- 21. 11. v 17.30 a ve 20 hod.

### Veronica Guerin

22.- 24. 11. v 17.30 a ve 20 hod.

#### Spider-Man 2

25.- 28. 11. v 17.30 hod.

#### Shrek 2

25.- 28. 11. ve 20 hod.

#### Muž v ohni

29. 11. - 1. 12. v 17.30 a ve 20 hod.

#### Dívka s perlo

### FILMY PRO DĚTI A MLÁDEŽ

6. a 7. 11. **Hledá se Nemo**

13. a 14. 11. **U nás na farmě**

20. a 21. 11. **Petr Pan**

27. a 28. 11. **Shrek 2**



# Servis a oznámení

**Sestry boromejky** si Vás dovoluji pozvat na **slavnostní mši svatou dne 4. 11. v 15 hod. v kostele sv. Karla Boromejského v Praze ve Vlašské ulici.** Při ní chceme vzpomenout a poděkovat za 150 let trvání naší nemocnice (NMSKB) a prosit o přímluvu sv. Karla, od jehož smrti letos uplyne 420 let. Slavnostní mši svatou bude celebrovat pan kardinál Miloslav Vlk, metropolita a primas český.

## INFORMAČNÍ DEN UK V PRAZE

V sobotu 20. 11. pořádá Univerzita Karlova v Praze již podruhé „**Informační den, určený všem zájemcům o studium**“. Tato akce je otevřena široké veřejnosti – až doposud byly Informační dny UK organizovány výhradně pro výchovné poradce středních škol. Univerzita Karlova zde představí **kompletní informace ke všem typům studia** (bakalářské, magisterské, doktorské) a k dalším možnostem, které nabízí (studium v zahraničí, celoživotní vzdělávání, studium osob se speciálními potřebami včetně informací pro těžce zdravotně postižené /TZP/ ad.).

V prostorách UK v Celetné 16 a 20 budou umístěny informační stánky jednotlivých fakult, jejichž prezentace proběhne také v tzv. Modré posluchárně v 1. patře budovy. K dispozici budou informační materiály a návštěvníci mohou také využít možnosti konzultace s odborníky přímo v Informačně-poradenském centru UK v Celetné 13. Zájemci si zde mohou prohlédnout multimediální centrum španělštiny Cervantes, otevřeno bude i knihkupectví univerzitního nakladatelství Karolinum v Celetné 18.

## VÁNOČNÍ UMĚLECKÁ SOUTĚŽ 2004

Dětské sdružení RTC vyhledává pro žáky mateřských a základních škol již 7. ročník Vánoční umělecké soutěže, která probíhá do 25. 11. Soutěžít se bude ve třech věkových kategoriích – mateřská škola, 1. stupeň ZŠ a 2. stupeň ZŠ, a to v těchto oborech:

- náramek – spleťtaný nebo korálkový
- obrázek – Vánoce libovolnou výtvarnou technikou
- výrobek – volné téma i technika
- přání – Vánoční tematika různou technikou

Každý výrobek musí být řádně označen soutěžní a věkovou kategorií, jménem a příjmením autora, adresou školy s kontaktním telefonem a třídou soutěžícího. Všechny výrobky budou po vyhodnocení soutěže předány dětem ve Fakultní nemocnici Motol, seniorům z Prahy 13 a Domovu důchodců Háje.

Hotové výrobky zasílejte na adresu Dětské sdružení RTC, Zvoncovitá 1973, 155 00 Praha 13 – obálku označte heslem „Vánoce 2004“.

Slavnostní vyhlášení výsledků a předání cen se uskuteční v rámci „Vánoční show“, která proběhne v prosinci. Bližší informace o soutěži získáte na tel. 728 003 393 a na <http://rtc.aktualne.cz>.

## Dům dětí a mládeže Praha 6 – Bílá Hora Vás zve:

6. 11. **Keramická sobota** -myslete už na vánoční dárky! Přijďte si je k nám vyrobit. Keramická dílna DDM 10–12 a 12–14 hod. Cena 50,- pro naše členy 30,-.

27. 11. **Malování na hedvábí** – Vytvořte opravdu originální šálu nebo šátek, skvělý dárek. Atelier DDM 9.30–13.30 hod. Cena 250,- včetně materiálu.

4. 12. **Mikulášský turnaj ve stolním tenisu, šipkách, stolním fotbalu, ve hře scrabble** Startovní 10,-. Odpoledne se koná country bál.

**Centrum komunitních aktivit, o. s. Prev-Centrum  
Meziškolská 1120/2, Praha 6, Břevnov (vchod z Anastázovy ul.)**

**Filmový večer** – vstup volný  
24. 11. v 19 hod.

**Milujete svého zabijáka**

Příběh legendárního amerického showmana, který žil dvěma životy. Přes den pracoval jako televizní scenárista a producent, v noci jako úkladný vrah ve službách CIA.

## Výlet do míst, kde pramení Rokytky

Sejdeme se dne **6. 11. v 8 hod.** na zastávce tramvaje č. 26 „Dejvická“, která je na Evropské nedaleko hotelu Diplomat, a odjedeme na Hlavní nádraží. Osobní vlak do Říčan odjíždí v 9:22 hod. Z nádraží v Říčanech půjdeme po modré turistické značce městem a lesem, v němž si uděláme krátkou odbočku po zelené značce k chatové osadě, nad níž Rokytky pramení. Podle schůdnosti budeme pak sledovat tok lesem, přejdeme silnicí do Mukařova a dojdeme k zelené značce, která vede k zástavbě Rokycan. Pokud nám zbudou síly a chuť, vydáme se ke zbytkům říčanského hradu, který leží v jižní části města a z nádraží je to k němu asi 10 minut. Zpět jede vlak ve 46. minutě každé hodiny.

Cesta je dlouhá celkem asi 12 km. Občerstvení je možné jen v Říčanech. Počítejte se zimním obdobím, což vyžaduje dobré oblečení a dobré boty. Začátkem prosince se můžeme podívat do Kouřimského skanzenu, kde tou dobou proběhne výstava k vánočnímu období.

Protože překvapení nejsou vyloučena, ověřte si, prosím neměnnost pozvánky včas!

Vok Malínský, 235 359 889

## Galerie ExtraArt Komunitní centrum Fokus Břevnov, Meziškolská 2, Praha 6 Břevnov

pořádá 2. 11. v 17 hod.

**vernisáž výstavy obrazů „KAŽDODENNÍ PŘÍBĚHY“**

Annemarie Steiner (Německo),  
arteterapeutky a výtvarnice

v 17.30 hod. – koncert brazilského muzikanta André Meyera

Výstava potrvá do 3. 12. (galerie otevřena Po–Pá 10–15 hod. – vstup volný)

## Filmový klub ČVUT

4. 11. **STARÝ, NOVÝ, PŮJČENÝ  
A MODRÝ**

11. 11. **ÚNOS**

18. 11. **PŘEKVAPENÍ** k výročí  
17. listopadu

25. 11. **NÁVRAT**

2. 12. **SILNICE**

9. 12. **SLADKÝ ŽIVOT**

14. 12. **COKOLIV**

Projekce začínají v 19.45, „kino“ se nachází v posluchárně č. 256. Každé představení je lektorsky uvedeno: film je tak zasazen do kontextu tvorby, doby a dění, uváděny jsou profily tvůrců. Informace o našem filmovém klubu najdete na [www.fkcvut.cz](http://www.fkcvut.cz)

## Klub Delta

Vlastina 887, 161 00 Praha 6  
E-mail: [delta@noise.cz](mailto:delta@noise.cz), tel.: 233 312 443

**Filmová představení od 19.00**

2. 11.

**Shrek 2**

3. 11.

**Absolvent (Filmový klub)**

7. – 9. 11.

**Non plus ultras**

14. –16. 11.

**Company**

22. –24. 11.

**Horem pádem**

28. – 30. 11.

**Před soumrakem**

## Církev adventistů sedmého dne na Praze 6

Bohoslužby Církve adventistů sedmého dne v Praze 6–Dejvicích se konají pravidelně každou sobotu v modlitebně Českobratrské církve evangelické, Z. Wintra 15, vždy od 9.30 hod. Rádi vzpomínáme nejen na oficiální bohoslužby, ale především na nádherné sborové akce, jako například společné dovolené, výlety nebo sportovní aktivity, stejně jako novoroční dětské besídky a další radostné akce. V průběhu uplynulých 13 let jsme pro obyvatele Prahy 6 organizovali několik přednášek o tom jak zvládat stres nebo přestat kouřit.

27. listopadu od 10.30 a 13.30 hodin se uskuteční slavnostní vzpomínková bohoslužba, na kterou vás srdečně zveme. Bohatý program bude jistě příjemnou změnou jinak běžného sobotního dne pro všechny zúčastněné.

Jindřich Ludvík

tel.: 224 217 225

# Bělohorské zahrady

Čistovická ulice, Praha 6



**NAVŠTIVTE PRODEJNÍ A INFORMAČNÍ KANCELÁŘ  
PRÍMO V MÍSTĚ STAVBY, TEL.: 731 269 663**

**144 BYTŮ  
9 SAMOSTATNÝCH BYTOVÝCH DOMŮ**      **POUZE 15% ZÁLOHA**

**TYP 2+KK A 3+KK  
VE VELIKOSTECH 46 – 110 m<sup>2</sup>**      **VYSOKÝ STANDARD VYBAVENÍ V CENĚ**

**CENA BYTU OD 2.092.000 Kč BEZ DPH  
/ZAHŔNJE PARK, STÁNÍ A SKLEP/**      **DOKONČENÍ JARO 2005**

**HIRUBÁ STAVBA DOKONČENA**      **OD ŘÍJNA MOŽNOST PROHLÍDKY  
VZOROVÉHO BYTU**

**www.belohorskezahrady.cz**

DEVELOPER: **White Hill** DEVELOPMENT      PRODEJCE: **LEXXUS** New Home Center  
www.lexxus.cz      e-mail: info@lexxus-nhc.cz      **NEW HOME CENTER**

VEGE+ spol. s r. o.  
Libocká 292/15, 162 00 Praha 6

Na svoji oslavu  
si objednejte  
občerstvení od nás.



Užijte si  
setkání s přáteli  
bez práce a starostí.

telefonické objednávky:  
**605 232 141**

kupón na slevu  
**5%**

**A-okna**      **PLASTOVÁ OKNA A DVEŘE PRÍMO OD VÝROBCE**  
A-OKNA s.r.o. - DRŽITEL CERTIFIKÁTU KVALITY

**ZÁKAZNICKÉ CENTRUM č. 7**  
Pod Sychrovem 1/4  
101 00 Praha 10  
Tel.: 272 774 914  
Fax: 272 760 373  
GSM: 736 673 033  
E-mail: aokna7@aokna.cz

**ZÁKAZNICKÉ CENTRUM č. 8**  
Sokolovská 160  
180 00 Praha 8  
Tel.: 284 829 901  
Fax: 284 829 902  
GSM: 736 601 425  
E-mail: aokna8@aokna.cz

- OKNA, DVEŘE, ZIMNÍ ZAHRADY
- tří-pětikomorové německé profily KBE
- německé kování AUBI
- bezplatné poradenství a zaměření zakázek
- dodávky oken se všemi službami i doplňky na klíč
- výměna oken i bez bourání formou renovace

- vhodná pro náhradu zdvojených oken  
- ideální způsob pro panelové domy

- montáž, demontáž, zednické zapravení
- odvoz starých oken
- prodej i na splátky

**VÝRAZNÉ SLEVY  
CENOVÁ BOMBA**

... okna každým coulem

**CERTIFIKÁT KVALITY**

**www.aokna.cz**

**LYŽOVÁNÍ**  
SPORT - TURISTIKA - VOLNÝ ČAS

**SPORT**  
kulafák

vestibul metra Dejvická  
telefon: 233 332 668

**Inzerujte  
v Šestce**

tel.: 603 522 544  
e-mail:  
**bachora@volny.cz**

**V Senátu podpořím  
výstavbu bytů  
pro mladé rodiny**

**Kandidát za KSČM**  
**RNDr.**  
**Václav**  
**EXNER,**  
**CSc.**

volte  
číslo  
**3**





## Radnice dražila „poklad“

**Dobročinnou aukci starožitností, mincí a šperků, které byly majetkem úřadu městské části, uspořádala radnice v Galerii Andrie. Výtěžkem z dražby podpoří Domov svaté rodiny v Libocké ulici. Na konto Domova putuje celkem 549 tisíc korun.**

Soubor 93 předmětů pocházel z drobné provozovny Antikvita, kterou za minulého režimu provozoval místní národní výbor. Zlaté mince a šperky byly dosud uloženy v bankovním sejfů, vázy, přibory, porcelánové sošky a jídelní soupravy přímo ve skladu na radnici Prahy 6. Část věcí byla původním vybavením Hotelu Praha, v minulosti vlastněném městskou částí. Odtud byl i nejdražší vydražený předmět – váza s japonskými motivy, vysoká 1,26 metru a znalcem oceněná na 45 tisíc korun. Majitel si ji odnesl za 55 tisíc. Mezi sběrateli mincí byl velký

zájem o zlaté americké desetidolarovky z 19. století nebo pětidukát sv. Václava z roku 1929. Základní vyvolávací cena všech předmětů začínala na polovině jejich znalcem odhadnuté ceny. „Aukce byla úspěšná. Výtěžek z dražby je stejný jako odhadní cena celého souboru,“ sdělil tiskový mluvčí radnice Martin Šalek, který vysvětlil, proč peníze získá právě Domov sv. rodiny. „Toto zařízení poskytuje komplexní péči pro mentálně a těžce zdravotně postižené lidi. Letos Domov dostal dotaci od státu o tři miliony korun menší, než potřebuje na celoroční provoz, který je necelých sedm milionů,“ uvedl Šalek. *-kam-*

*Nejdražší dražený předmět, vázu s japonským motivy, získal majitel za 55 tisíc korun.*



▲ Dobročinná aukce pořádaná radnicí přinesla půl milionu pro Domov sv. Rodiny v Liboci. *Foto: kam*

## Na 1. svatováclavských slavnostech piva se vypilo 72 sudů

**Vytočením a vypitím 72 sudů, konkrétně 7161 piv, skončily první svatováclavské slavnosti piva v Dejvicích. Ty se konaly přímo na Vítězném náměstí od 24. září do 8. října.**

Návštěvníci slavností tak potvrdili známou skutečnost, že Češi jsou nejen národ pivařů, ale také lidí podporujících charitu. Z každého vytočeného piva je totiž 50 haléřů věnováno Domovu sv. Rodiny v Praze 6. Tento ústav, poskytující celoroční a komplexní ubytovací, stravovací, zdravotnickou, ošetrovatelskou a vzdělávací péči, mentálně a těžce zdravotně postiženým s kombinovanými vadami, tak získá částku 3 580 korun. Spokojenost se slavnostmi piva projevili i organizátor akce restaurace Zlatý rožeň. Podle slov provozního restaurace J. Hanáka se za stejné období v restauraci vytočí zhruba o 2500 piv méně. Rádi by proto v podobných akcích pokračovali. „Musíme ovšem pro příště lépe vybírat vystupující muzikanty. Žánry jako hard rock či rock se ukázaly jako nevhodné do centrální části Dejvic. Zaměříme se v příštím roce na folk a také na dechovku,“ dodal Hanák. *-šal-*

## Dejvické divadlo má premiéru a nový statut

**Dejvické divadlo má novou premiéru. Ve hře KFT sendviče reality® se na jevišti divákům představí prakticky celý divadelní soubor společně s dalšími hostujícími herci.**

Autor hry K. F. Tománek si vybral jako téma osudy představitelů tzv. beat generation, u nás hojně překládaných amerických básníků. „Nejde o biografii, ale obecně o téma vztahů mezi muži a ženami, o současném pocitu mladé generace a o způsobu existence vůbec,“ charakterizoval nejnovější inscenaci režisér M. Krobot. Téma hledání sebe sama navazuje na linii hry Příběhy obyčejného šílenství P. Zelenky. Ta má v Dejvickém divadle za sebou již stou reprízu, stejně jako hra Oblomov. Úspěšné a stále vyprodané DD má snahu přivádět na scénu nová jména. „Probíhají jednání s autory, například I. Pekárkovou, M. Wieveghem nebo J. Topolem.

Jak jsme v Šestce již informovali, městská část v červenci transformovala Dejvické divadlo na obecně prospěšnou společnost. „Transformaci se otevře cesta jiným finančním prostředkům z veřejných zdrojů,“ uvedla ředitelka divadla Eva Měříčková. Zároveň ocenila, že částky, které dává šestá městská část na kulturu trojnásobně převyšují dávky v jiných částech. Dosavadní statut příspěvkové organizace neumožňoval získávat granty od magistrátu, finance z ministerstev nebo sponzorské příspěvky. To se nyní změní. „Městská část by další rozvoj divadla finančně neutáhla,“ vysvětlil postup radní pro kulturu Jan Holický a též předseda správní rady divadla. Čtrnáct let byla zřizovatelem divadla městská část Praha 6, která tak jako jediná pražská část měla vlastní scénu se stálým souborem. *-red-*

## Film Po stopách s Hurvínkem Bubenčí vyhrál Techné

**Na 3. ročníku mezinárodního festivalu filmů a televizních pořadů o technických a průmyslových památkách TECHNÉ OSTRAVA 2004, který se konal v říjnu v Ostravě-Porubě, získal vítěznou sošku Ostravské Venuše film „Po stopách s Hurvínkem Bubenčí“.**

Film vznikl ve spolupráci radnice Prahy 6 a České televize v rámci oslav 100 let města Bubenče. Námět vytvořil vedoucí odboru územního rozvoje ÚMČ Praha 6 ing. arch. B. Beránek, scénář napsala Š. Horáková a produkovala ho tvůrčí skupina M. Kopeckého.

Ve čtvrthodinovém filmu, který se natáčel dva celé víkendy na různých místech Prahy 6, vystupuje jako průvodce populární loutka Hurvínek, kterého vodil umělecký šéf Divadla S&H Martin Klásek. Hurvínkovi v roli průvodce pomáhá herec Miroslav Vladyka. Film zvítězil v konkurenci dalších sedmnácti snímků. Odbornou porotu festivalu zaujala především pasáž odehrávající se v bývalé čistírně odpadních vod v Bubenči. Hlavním tématem letošního ročníku festivalu byly totiž Technické památky jako součást našeho kulturního dědictví. *-šal-*

### JUBILEA

#### Zlaté svatba

Milena a Vladimír Brašnovi



### NOVINY MĚSTSKÉ ČÁSTI PRAHA 6

#### YDAVATEL:

Jaroslav Bachora  
Čs. armády 714/30, 160 00 Praha 6  
Tel.: 603 522 544  
E-mail: bachora@volny.cz

#### REDAKCE:

Tel.: 604 275 759  
E-mail: marsalova@t-email.cz  
Fax: 220 561 858

#### INZERCE:

Tel: 603 522 544  
E-mail: bachora@volny.cz  
Fax: 220 561 858

#### DISTRIBUCE:

Tel: 603 522 544  
E-mail: bachora@volny.cz

Registrováno odborem kultury Magistrátního úřadu pod. č. MÚ 1/91. Podávání novinových zásilek povoleno ředitelstvím pošt Praha pod č. j. Np 345/1994



**MARKUS** Realitní kancelář Prahy 6  
 Československé armády 34/828  
 160 00 PRAHA 6



Tel./fax: 233 326 248, 233 325 128  
 E-mail: markus@markus-rk.cz  
 www.markus-rk.cz



**Libčice n/V - Praha západ**  
 Rodinný dům 7+1 ve vilové čtvrti po celkové rekonstrukci. Přízemí a 1. patro obytné, v suterénu jsou 4 místnosti. Dvougaráž 60 m<sup>2</sup>, alarm, krb, udrna, vodovod i vlastní studna, ÚT plyn. Pozemek 1146 m<sup>2</sup>.  
**Cena: 5,7 mil. Kč**



**Horoměřice - Praha západ**  
 Prostorný dům 5+1 na upraveném pozemku 715 m<sup>2</sup> z r. 1987. V přízemí domu je garáž, hala se schodištěm do patra, velký obývací pokoj s krbem, koupelna a WC. V 1. patře: 3 pokoje, koupelna. Podkrovní prostor.  
**Cena: 4,6 mil. Kč**



**Roztoky - Praha západ**  
 Dvougenerační rodinný dům v klidné zástavbě rodinných domů, r. 1980. V přízemí samostatné 3+1, v patře 4+1. Garáž, krb, bazén, sklep, ÚT plyn, všechny inženýrské sítě. Udržovaná zahrada. Pozemek 356 m<sup>2</sup>.  
**Cena: 5,2 mil. Kč**



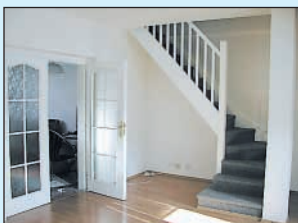
**Kněžves - Praha západ**  
 Zemědělská usedlost z poloviny 19. stol. na hranici Prahy na velkém pozemku 4500 m<sup>2</sup>. Soubor staveb okolo uzavřeného dvora, vše k rekonstrukci. K dispozici všechny inženýrské sítě. Na pozemku sad s potokem.  
**Cena k jednání: 5,9 mil. Kč**



**Nové Strašecí - okr. Rakovník**  
 Samostatně stojící RD 6+1 po celkové rekonstrukci v roce 1995. V přízemí obývací pokoj s krbem a terasou, kuchyně s jídelnou, v patře 3 pokoje. V podkrovní 2 pokoje. Dům je celý podsklepen. Garáž, pozemek 450 m<sup>2</sup>.  
**Cena: 3,7 mil. Kč**



**Košíře - Praha 5**  
 Honosná čtyřpodlažní vila v žádané lokalitě. V přízemí technické zázemí, byt 2+kk. a sauna. V 1. a 2. poschodí jsou světlé byty 3+1 a v podkrovní 2+kk. Pozemek 750 m<sup>2</sup> se vzrostlými stromy a s garáží.  
**Cena: 18,9 mil. Kč**



**Pronájem: Praha 6 - Hanspaulka, ul. Na Pískách**  
 řadový dům po rekonstrukci o velikosti 6+2 se zahradou a parkovacím místem. 3 koupelny, 4x WC, alarm, satelit.  
**Pronájem za: 50.000,- Kč/měsíc**



**Pronájem: Praha 6 - Střešovice, ul. U V. baterie**  
 dům po kompl. rekonstrukci, s garáží a zahradou, velikost: 5+1, pozemek 440 m<sup>2</sup>. Balkon. 2 koupelny (11 m<sup>2</sup>), letní kuchyně.  
**Pronájem za: 50.000,- Kč/měsíc**



**Pronájem: Praha 6 - Hanspaulka, ul. Sárecká**  
 samostatný dům, 450 m<sup>2</sup> obytná plocha s garáží a zahradou 553 m<sup>2</sup>. 3 koupelny, sauna, alarm, satelit, stožáry na vlajky.  
**Pronájem za: info v kanceláři**

### VÝBĚROVÉ ŘÍZENÍ

Výběrové řízení je pojem, který je ve sdělovacích prostředcích často skloňován. Pro státní organizace je výběrové řízení na zadávání veřejných zakázek povinné a jeho postup je přesně definován zákonem č. 40/2004 Sb.

Zjednodušené výběrové řízení si však dělá každý jednotlivec i při nákupu věcí denní potřeby. Koupí prostě to, co je z nabídky na trhu pro něj kvalitou a cenou nejvýhodnější.

Při prodeji nemovitosti se prodávající, pokud se rozhodne využít služeb zprostředkovatele, obrátí na více realitních kanceláří. Zajímá ho především prodejní cena nemovitosti, doba prodeje a výše provize. Při takto zadávaných kritériích vyhodnocení výběrového řízení se může dočkat velkého zklamání. Např. prodej rodinného domu, jehož reálná tržní cena je 5 mil. Kč, pověřit realitní kancelář, která bez velkého zkoumání předmětné nemovitosti a dalších skutečností ovlivňujících prodej, řekne, že dům prodá do jednoho měsíce za 7 mil. při provizi 2% z kupní ceny. Zde i člověk bez jakýchkoliv zkušeností tuší, že něco není v pořádku. Co udělal prodávající špatně? Špatně zadal kritéria svého výběrového řízení a chybně je vyhodnotil. Kromě uvedených otázek se měl zajímat i o to, jakým způsobem k ceně domu zprostředkovatel došel a co ho opravňuje k tvrzení, že dům prodá do jednoho měsíce. Každá solidní realitní kancelář předá zájemci o prodej důkladný písemný rozbor, kde bude cena posouzena podle více kritérií. Dále se měl zajímat o to, co bude zprostředkovatel se zakázkou dělat, jak a v jakých médiích bude jeho dům prezentovat na trhu nemovitostí, zda je odborně způsobilý (např. jestli je členem Asociace realitních kanceláří), zda je pojištěn atd. atd. Zkrátka musí mít jistotu, že zakázku světil tomu pravému.

Proto věnujte tomu svému výběrovému řízení co největší pozornost. Nekupujete rádo za tisíc korun, kupujete služby, které by Vám měly přinést co největší prospěch.

## NABÍDNĚTE NÁM SVOJI NEMOVITOST NA !!! PRODEJ NEBO PRONÁJEM !!!

### VÝBĚR Z AKTUÁLNÍ NABÍDKY BYTŮ K PRONÁJMU PRAHA 6

Byt	Místo	Zař.	m <sup>2</sup>	Nájem +	Popl.	Ulice
1+1, přízemí v RD	Hanspaulka	Ano	23	7.000,-	Včetně	Na Dyrince
1+1, podkrovní RD	Hanspaulka	Část.	50	9.500,-	energie	Na Pískách
2+1, 50 m <sup>2</sup> , příz. ve vile	Dejvice	Ano	50	9.000,-	Topení	Zavadilova
2+kk, 3.p. panel	Řepy	Ne	47	11.000,-	Včetně	Nevanova
2+1+balkon, 1. p. v RD	Liboc		70	12.000,-	Energie	Jenečská
2+1+balkon, 1. p. cihla	Břevnov	Ano	50	13.000,-	Energie	Za Strahovem
2+kk, 1. p. cihlový dům	Dejvice	Ano	55	13.000,-	Energie	Rooseveltova
2+1+hala, 1. p. cihl. dům	Dejvice	Ne	80	13.000,-	energie	Kaňkova
Půdní vestavba s terasou	Dejvice	Ano	80	20.000,-	El. en.	Věrdunská
Luxusní 2+1. 3. p. cihla	Letná	Ne	77	21.000,-	Energie	Nad Stolou
Moderní 2+1+balkon	Hradčany	Ano	77	26.000,-	Včetně	Na Valech
3+1/2 ložnice, 7. p. panel	Vokovice	Ano	76	15.000,-	Včetně	Evropská
3+kk v RD se zahradou	Bílá Hora	Ne	80	13.000,-	3.000,-	Krolmusova
3+1+garáž, mezonet	Petřiny	Část.	107	14.000,-	5.000,-	Křenova, areál Hvězda
3+1. v RD	Ruzyně	Ne	85	15.000,-	3.000,-	U Letiště
Moderní 3+1, balkon, 3.p	Dejvice	ano	90	20.000,-	Včetně	Zavadilova
3+1+hala, v RD	Hanspaulka	Ne	120	20.000,-	Energie	Fetrovská
Nový 3+1+terasa, garáž	Terasy Červ.Vrch	Ne	98	25.000,-	Energie	Tibetská
4+1+hala, 1. p. RD	Roztoky u Prahy	Ne	149	11.000,-	Energie	Jana Palacha
5+1, mezonetový byt	Ořechovka	Část.	120	31.000,-	Energie	Dělostřelecká
mezonetový repr. byt	Hradčany	Ne	180	35.000,-	Energie	Milady Horákové

### GARÁŽE (pronájem a prodej)

Pronájem koncová řadová garáž	Praha 6 - Dejvice	15 m <sup>2</sup>	1.900,-Kč/měs	Glinkova
Pronájem řadová garáž	Praha 6 - Dejvice	15 m <sup>2</sup>	2.000,-Kč/měs	Glinkova
Řadová garáž (prodej)	Praha 6 - Podbaba	Cihla	138 000,- Kč	Paťanka

### BYTY K PRODEJI

1+1, 34 m <sup>2</sup> , 3.p.	Praha 6 - Velešlavín	Cihla, Dr. vl.	1.640.000,- Kč	José Martího	Klidná lok.
4+kk, 115 m <sup>2</sup> , 4.p.	Praha 6 - Dejvice	Cihla, Dr. vl.	4.300.000,- Kč	Svatovítská	Investice
3+1/L, 106 m <sup>2</sup> , 1.p	Praha 6 - Bubeneč	Cihla, Dr. vl.	4.400.000,- Kč	Eliášova	Po lux. rek
2+kk, 55 m <sup>2</sup> , 2.p	Praha 5 - Stodůlky	Panel, Dr. vl.	1.440.000,- Kč	Kettnerova	100 m Metro
2+1/B, 58 m <sup>2</sup> , 2.p	Praha 5 - Košíře	Cihla, Dr. vl.	1.585.000,- Kč	U Týrše	Částečná rek.
2+kk, 45 m <sup>2</sup> , 6.p	Praha 4 - Háje	Panel, Dr. vl.	1.540.000,- Kč	Mendelova	lhned volné
3+kk/L, 100 m <sup>2</sup> , 1.p	PZ - Dolní Břežany	Cihla, Os. vl.	3.360.000,- Kč	Dělnická	Novostavba

### VÝBĚR NEBYTOVÉ PROSTORY K PRONÁJMU

Popis	m <sup>2</sup>	Nájem + en.	Lokalita	Ulice	Pozn.
1 místnost - přízemí	12	1.300,-	Praha 6	Čínská	Pouze jako sklad
Samostatná hala	63	10.000,-	Praha 6	Velešlavinská	Sklad nebo dílna
Obchod.prostor+kanceláře+sklad	65	15.000,-	Praha 6	Velvarská	Prodejna 20 m <sup>2</sup>
3 kanceláře - 3,2, 1.p.	66	16.500,-	Praha 4	Mendlíků	Novostavba.repr.
3 místnosti - přízemí vily	86	14.000,-	Praha 6	U Letiště	Dům po rekonstr.
Dvoukancelář - přízemí	55	10.000,-	Praha 6	Komornická	Část.zařizené
5 kancelář - 1.patro	119	17.500,- vč.	Praha 6	Papírnická	Sam., 24h ostraha
4 kanceláře, přízemí ŘRD	70	250,- Kč/m <sup>2</sup>	Praha 6	Evropská	Kuchyňka, sprcha
Domek ve nitrobluku	150	16.000,-	Praha 6	Parléřova	Sam., po rek.
3 kanceláře u Dejv. divadla	85	25.000,-	Praha 6	Zelená	Kabel TV, alarm
3 kanceláře - přízemí RD	200	40.000,-	Praha 6	Špotžova	Repr., showroom
8 kancelář, admin.budova	196	49.000,-	Praha 6	Papírnická	Sam. vstup, hliďané
5 kancelář - 1.p. ČD	163	260,-Kč/m <sup>2</sup>	Praha 6	Tirenská	Po rek., park.místa
6 kancelář - admin. budova	25-63	280,-Kč/m <sup>2</sup>	Praha 5	Za Mototechnou	Vč.poplátku, bufet
Celá 3 podl.admin.budova	460	219,-Kč/m <sup>2</sup>	Praha 6	Drahoňovského	15 kancelář
Celá 3-podlažní vila	240	95.000,-	Praha 6	Na Ořechovce	Repr., část.zař.
Různé kanceláře	+/- 20	150,-Kč/m <sup>2</sup>	Praha 6	Papírnická	Admin.budova
Obchodní prostor	100	25.000,-Kč	Roztoky	Kroupka	Předzahrádka, sklad

NAŠE ZKUŠENOSTI = VAŠE SPOKOJENOST