



Sedlečtí chtějí k Praze 6

Zcela mimořádně a s pořadovým číslem jedna se na program 10. zasedání zastupitelstva v hotelu Praha dostala k projednání žádost občanů Dolního Sedlce o změnu hranic mezi MČ Praha 6 a MČ Praha Suchdol. Petice podepsaná téměř 150 občany žádá o připojení Dolního Sedlce k Praze 6. Zastupitelé záměr na uzavření dohody o změně hranic schválili. „Vítáme zájem občanů žijících v katastrálním území Sedlec o připojení území Dolního Sedlce k Praze 6,“ sdělil starosta Prahy 6 Tomáš Chalupa a dodal: „Je to poprvé od roku 1990, kdy se k městské části někdo chce přičlenit a nikoliv oddělovat.“

Pokud návrh odsouhlasí radnice Suchdola a zastupitelstvo hl. m. Prahy, změna hranic by mohla platit od 1. 1. 2005. Rada městské části Suchdol projednala žádost občanů a rozhodla, že požádá o právní rozklad dokumentů. Jednáním o změně hranic je za Prahu 6 pověřen radní Hermann, který zodpovídá za územní rozvoj.

„Osobně se domnívám, že nebudeme bránit občanům Dolního Sedlce, pokud se chtějí oddělit a jít podle nich za lepším. Budeme ale licitovat o hranici, aby nenarušila plány předpokládaného rozvoje naší městské části,“ sdělil Šestce starosta Suchdola Václav Čížek. Starosta se domnívá, že se za petici skrývá dopravní politika Prahy 6. Územím Sedlce má totiž procházet silniční přívaděč k obchvatu, který šestka, na rozdíl od Suchdola, prosazuje.

To ale odmítá starosta Tomáš Chalupa. „Iniciativa totiž přišla od občanů Sedlce, kteří jsou velmi dobře seznámeni s dopravní politikou Prahy 6“, tvrdí Chalupa. Z textu žádosti podepsané tamními občany vyplývá, že se v průběhu let přesvědčili, že změna hranic a příslušnost pod správu Suchdola jim nepřinesla očekávaný efekt, je pro ně nepraktická a přináší jim spíše obtíže než výhody. „Na infrastrukturu sem nešla ani koruna, to znamená, že my tady nemáme ani plyn, ani kanalizaci,“ řekla v Pražských minutách Lenka Venzarová, obyvatelka Sedlce.

(pokračování na str. 3)



Tentokrát jubilejní, desátý masopustní průvod, byl ve znamení staročeských tradic i kostýmů. Na jeho uspořádání se podílel Spolek břevnovských živnostníků a podnikatelů a m. č. Praha 6. Tempo průvodu udával radní Jan Holický (vpravo) a člen spolku Pavel Krchov. Více na str. 13.

Foto: kam



Výtěžek 12. reprezentačního plesu Prahy 6, který se konal v hotelu Pyramida byl určen na podporu činnosti Nadačního fondu Vincentinum. Starosta Prahy 6 T. Chalupa předal finanční dar v hodnotě 50 tisíc Domovu Sv. Rodiny. Tyto peníze mají pomoci zmírnit životní handicap postižených lidí.

Foto: ÚMČ

Prodej bytů se opět posunul vpřed

Základní stavební kameny pro další postup v procesu privatizace jsou položeny. Jedním z nich je vzorová kupní smlouva, schválená zastupitelstvem na únorovém zasedání. Druhým důležitým dokumentem je pořádník prodeje bytů, který zastupitelstvo vzalo na vědomí. Za třetí zastupitelé stanovili jasná pravidla pro nakládání s „volnými byty“, které budou k prodeji v rámci privatizace.

Když v listopadu zastupitelstvo schválilo seznam oceněných bytů nabízených v privatizaci, prováděcí předpis stanovil úkony, které se musely učinit, aby mohl být prodej odstartován. Materiály předložené radou v takřka rekordním čase a schválené zastupitelstvem přiblížily tento okamžik na dohled. Právní oddělení městského úřadu a SNEO a. s. vypracovalo vzorovou kupní smlouvu, která je jednotná pro veškerý postup prodeje. Do smlouvy zhotovené podle zákona č. 72/1994 Sb. mezi převodcem (m. č. Praha 6) a nabyvatelem (budoucím kupujícím) budou doplněny údaje o bytové jednotce, které vzejdou z Prohlášení vlastníka. (pokračování na str. 2)

„ZÁZRAKY SE V PRAZE DĚJÍ
CANON, EPSON
U NÁS NEJLEVNĚJI.
TONERY I CARTRIDGE
CENY JAKO Z REFÍŽE.“

www.rtc.cz

2

Radní podpořili
další část okruhu

3

Ulici
Na Ořechovce
čeká rekonstrukce

6

Projekty zvýší
bezpečnost
v ulicích

7

Historie kostela
sv. Norberta

18

Rozhovor s novým
policejním
ředitelem

Slovo starosty

Tomáše Chalupy pro Šestku

Velkým překvapením pro zastupitele asi byla žádost ze Sedlce, který by se chtěl připojit k m. č. Praha 6? Jak jste na žádost reagovali a jaké další kroky budou následovat?

Samozřejmě zájem občanů žijících v katastrálním území Sedlec velmi vítáme. Změny hranic se ale uskutečňují pouze na základě dohody zúčastněných městských částí, tedy Prahy 6 a Suchdola, se souhlasem zastupitelů hlavního města a po jednání s příslušným katastrálním úřadem. První krok, tedy schválení zastupitelů Prahy 6, byl již učiněn. Věříme, že dobře dopadnou i další kroky. Poté, co změnu hranic schválí politici, přijde na řadu tzv. překatastrování. Nenanastanou-li nějaké problémy, zdá se mi termín 1. 1. 2005 reálný, aby pak patřili sedlečtí do Prahy 6. Samozřejmě se samotnými občany budeme ještě letos mluvit, předpokládám, že zorganizujeme tradiční setkání s občany a pokusíme se zjistit, co do budoucna od své nové radnice očekávají a co je nejvíce trápí.

Zastupitelé nyní schválili čtyři z pěti pilířů privatizace: pořadník pro prodej bytů, vzor kupní smlouvy, pravidla nakládání s volnými byty a možností zřízení společného nájmu. Znamená to, že už je možné s nájemníky začít uzavírat kupní smlouvy a prodávat byty?

Ještě předtím musíme zpracovat tzv. Prohlášení vlastníka, v němž rozdělíme celý dům na bytové a nebytové jednotky a společné story. Než odešleme nájemníkům návrhy kupních smluv, zkontrolujeme si ještě jednou, zda to prodáváme skutečně oprávněným nájemníkům, tedy lidem s platnou nájemní smlouvou, zda nejsou dlužníci apod. Znovu ale opakují, že z radnice neodejde jediná nabídka ke koupi, pokud k ní nebude i zajištěna možnost splácení na ten konkrétní byt. A hypoteční úvěry považujeme za pátý pilíř.

V předprojektové přípravě se nacházejí dva záměry na výstavbu domů pro seniory. Kdy se asi začne stavět a kdy je možné počítat s dokončením? Kolik jejich výstavba bude obecní pokladnu stát?

Souběžně připravujeme oba projekty právě proto, abychom šetřili čas a postavili jeden z těch dvou domů pro seniory co nejdříve. Rozhodně to bude do konce roku 2006. Ten druhý dům pro seniory, v tuto chvíli ještě nevíme, který to bude, se zrealizuje také, ale až po r. 2006. Než jsme vybrali tyto dvě lokality a oba projekty spustili, zpracovávali jsme dislokační studii, prověřující možnosti celkem třinácti lokalit na Praze 6. Varianta Na Dračkách počítá se 41 byty, garážemi a náklady na výstavbu jsou asi 90 mil. Kč, varianta Nad Kajetánkou má naplánováno 87 bytů, garáže a náklady 120 mil. Kč. V každém případě chceme žádat ministerstvo pro místní rozvoj o státní dotaci v rámci programu výstavby nájemních bytů a technické infrastruktury. -col-

Prodej bytů se opět posunul...

(dokončení ze str. 1)

Zastupitelé také schválili možnost zřízení společného nájmu pro děti, vnuky, pravnučky, tedy příbuzné v přímé linii, na základě žádosti oprávněného nájemce. Tyto dohody o společném nájmu bytu budou realizovány v období od odeslání nabídky do podpisu smlouvy.

Privatizované byty již mají čísla

Patrně neočekávanějším krokem bylo vytvoření pořadníku, jehož stanovením získávají prodejce konkrétní časovou podobu. Zájemci už ví nejen, že budou kupovat, ale mohou odhadnout kdy. Stanovením pořadí každý účastník privatizace bude vědět, že jeho byt, který užívá na základě řádné nájemní smlouvy, má konkrétní číslo. Pořadník má též zajistit, aby v procesu prodeje nedocházelo ke stížnostem, že byl prodán některý byt dříve než jiný. Pravidla byla jasná a jednoduchá: stanovení čísel vyšlo ze žádostí jednotlivých nájemníků v domech. Do pořadníku byly nejprve zapracovány žádosti evidované na radnici kdykoli od roku 1992. Jako první je na startu dům na rohu ulic Buzulucká – Kafkova, jehož žádost byla doručena 21. 9. 1992. Do loňského listopadu byly takto přijaty žádosti od 192 domů. Dále se za sebe řadily žádosti doručené na některou z podatel (SNEO a. s., Úřad m.č.). Pokud zájem o prodej projevil z jednoho domu pouze jednotliví nájemníci, rozhodlo datum, kdy byla podána první žádost. Přes neustálé výhrady zejména k cenám bytů se nestalo, že by z některého domu o koupi nikdo nežádal.

Někteří zastupitelé na svém zasedání ocenili rychlost a přesnost, s jakou je po-

řadník vypracován. Místopředseda Ochranného sdružení nájemníků J. Votruba naopak protestoval, že kupní smlouva a pořadník nebyly k dispozici k posouzení a požadoval pozastavit jednání: „Jestliže dva zastupitelé tady mluvili o tom, že dostali pořadí bytů až na poslední chvíli, tak my jako sdružení jsme se k němu bohužel nedostali vůbec,“ uvedl při jednání. Starosta Tomáš Chalupa (ODS) jej ujistil, že seznam obsahuje pouze seřazení domů podle toho, kdy byla podána jednotlivá žádost a není žádný problém seznam ukázat. Zastupitelstvo jej s ohledem na možné změny vzalo na vědomí, nikoli schválilo. V tuto chvíli je pořadník již zveřejněn na webových stránkách m. č. Prahy 6, kde jsou kompletní materiály k prodeji bytů včetně kritérií ke stanovení ceny.

Zastupitel Michal Tryml (ED) na jednání poukázal na znevýhodnění těch, co jsou na konci pořadníku a platí nájemné do chvíle, než se na ně dostane řada. Místostarostka Marie Kousalíková (ODS) k tomu uvedla, že rozdíl chce městská část eliminovat. „Připravuje se systém oprav v rámci výnosu z domu a bude předložen na nejbližším jednání komise majetkové politiky,“ řekla.

Posledním stavebním kamenem, který zbývá položit, aby systém mohl být spuštěn, jsou dohody s bankami. Městská část přislíbila, že spolu s nimi zajistí způsob splácení v rámci hypotečních úvěrů pro všechny oprávněné účastníky privatizace. „Řekl jsem, že nepřipustím, aby došlo k odeslání nabídky koupě bytu, aniž by tento program nebyl zajištěn, a na tom trvám,“ prohlásil resolutně starosta.

Mezi oprávněnými kupujícími je skupina lidí, kteří kvůli věku nesplňují standardní podmínky. Městská část proto plánuje vytvořit garance, aby i tito lidé měli k hypotékám přístup. Do konce března by měly být hotovy návrhy smluvních vztahů.

Šance i pro ty, kterých se dosud privatizace netýkala

Novinku přinesla privatizace i ve způsobu nakládání s tzv. „volnými byty“ určenými k prodeji. Polovina ze 40 „volných bytů“, bude prodána za cenu stejnou jako jiné privatizované byty. O budoucím vlastníkově rozhodne los za přítomnosti notáře. „Snahou je tímto způsobem vytvořit rovné podmínky a dát možnost i těm občanům Prahy 6, kteří nebydlí v bytech městské části,“ sdělila Kousalíková. Zájemce musí být občanem Prahy 6 nejméně tři roky a nesmí být účastníkem žádné etapy privatizace nebo prodeje nyní ani v minulosti. Přestože zastupitel Stanislav Hejduk namítal, že Praha 6 otevírá dveře spekulantům s byty, zastupitelé přijali myšlenku rovných podmínek a nové zásady prodeje schválili. -kam-

Privatizace v číslech

- 4482 nájemníků potvrdilo zájem o koupi bytu z cca 6000 oslovených, celkem jde o 318 domů.
- 76 % bytů se nabízí za méně než 600 tisíc korun
- 19 % bytů se nabízí v rozmezí mezi 600 tisíci a 1 milionem
- 5 % bytů se nabízí za více než 1 milion korun
- celkem bylo oceněno 7167 bytů

Rada podpořila další část okruhu

Rada městské části Praha 6 vyjádřila souhlas se stavbou další části silničního okruhu kolem Prahy. Jako jediné přijatelné vedení trasy stavby 518 Ruzyně – Suchdol a 519 Suchdol – Březiněves vybrala variantu J bliže ku Praze vedoucí přes Suchdol a Březiněves. Doporučila ji k dalšímu zpracování. „Vedení trasy stavby silničního okruhu bylo v minulosti několikrát souběžně prověřováno a existuje množství podkladů k jeho řešení. Na rozdíl od vedení v jižní části Prahy se v severním a severozápadním úseku většina studií shodla na jednotném vedení přes Suchdol, přes který je rezerva pro vedení silničního okruhu plánována už z 30. let minulého století,“ uvedl starosta Tomáš Chalupa.

Varianta J je dlouhá 16,4 km. Stavby 518 a 519 uzavírají silniční okruh ze severozápadu a přebírají podstatnou část dopravní zátěže z tohoto kvadrantu města. Jejich uvedením do provozu dojde k soustředění automobilové dopravy na trasu silničního okruhu vybaveného mimoúrov-

ňovými křižovatkami, které umožní plynulý provoz vedený mimo město. Trasa přechází přes vltavské údolí, konstrukce mostu je navržena tak, aby nezasahovala do skal na obou březích Vltavy, které jsou přírodní památkou. Dále stavba ještě zahrnuje mosty přes Čimické a Dražanské údolí. Dopravně se jedná o řešení, které nejlépe splňuje účel stavby.

„Pro všechny občany je to dobrý signál, že se dočkají pražského obchvatu, a to ve stopě, v níž je reálné, že bude našimi občany používána. Kdo jede z Prahy 6 do Tróje, bude rád používat Suchdol, ale určitě by nepoužíval obchvat přes Kralupy. Proto jsme bojovali za výběr této realistické stopy obchvatu,“ řekla místostarostka Jaroslava Trnková, zodpovědná za dopravu. Dodala, že pokud vše půjde hladce, stavba by mohla být hotova v roce 2007.

Svůj souhlas s vedením silničního okruhu ve stopě varianty J podmiňuje Praha 6 dopracováním dokumentace podle několika připomínek. Tyto výhrady však nemohou ohrozit stavbu, jsou to výhrady k jejímu provádění, připomínky ke způsobu

ochrany území sousedícího se stavbou a způsobu chování v době výstavby.

Městská část požaduje prověřit dopravní a ekologické zátěže „přivaděčů“ na městský okruh. Dále požaduje postavit biomosty přes dva lokální biokoridory, které trasa kříží, s cílem zachovat cenné biologické lokality Únětický háj a Sedleckou skálu.

V zájmu snížení ekologických dopadů na městskou část při odvozu vytěžené zeminy požaduje předjednání přepravních tras a pro přepravu výkopku chce v maximální míře využít lodní dopravu. Zásadně nesouhlasí s vedením stavební dopravy směrem do centra města.

Zamítnutá varianta Ss o délce 25,1 km zahrnuje z hlediska provádění druhý nejvyšší počet náročných inženýrských objektů. Z hlediska záborů se jedná o třetí největší trvalý zábor jakostní zemědělské půdy. Výrazně klesá význam navrhované komunikace pro řešení dopravního systému v Praze ve srovnání s variantou J.

-kam, šal-

Sedlečtí chtějí...

dokončení ze str. 1

Občané uvádějí, že nejvýrazněji se problémy projeví při katastrofální povodni v srpnu 2002 (v Praze 6 byly zatopeny tři oblasti – Podbaba, Lysolajské a Šárecké údolí a Sedlec, který je nejnižším místem v Praze a kde voda dosahovala více než deseti metrů. To byla největší hloubka v celé metropoli). Obyvatelé se přesvědčili, že pomoc přicházela spíše od radnice Prahy 6 než suchdolské.

Sedlečtí navrhují, aby nová hranice vedla od hranice s k. ú. Lysolaje, po ulici Kamýčké, zahrnout po budoucím tělese přivaděče k ulici Na Rybářce a po ulici Na Rybářce od jejího počátku (kde vychází z ul. Suchdolské) až na její konec. Dále by měla pokračovat po tělese přivaděče až do místa, kde by se setkala se stávající ka-

tastrální hranicí Suchdola.

Dle dochovaných podkladů bylo katastrální území Sedlec (tehdejší volební obvod č. 126) připojeno v roce 1990 k území spravovanému Místním národním výborem Suchdol. Usnesením mimořádného plenárního zasedání Obvodního národního výboru v Praze 6 dne 11. 9. 1990 byla požádána, na základě návrhu tehdejšího poslance ONV Pavla Beneše, a to Rada Národního výboru hl. m. Prahy o přičlenění k. ú. Sedlec k obci Suchdol tak, aby zde mohli občané volit na podzim roku 1990 v komunálních volbách. V usnesení se praví, že tak bylo učiněno na základě požadavku občanů vyjádřeného na jaře roku 1990 v Sedlci. Katastrální území Sedlec bylo s výjimkou malých částí

podél ulice V Podbábě a v Šáreckém údolí předáno do územní působnosti MNV (MÚ) Suchdol ke dni voleb do zastupitelstev obcí, tj. k24. 11. 1990. Změna hranice pak byla schválena usnesením Zastupitelstva m. č. Suchdol v únoru 1991 a usnesením Obvodního zastupitelstva Prahy 6 v dubnu 1991.

-šal, kam-

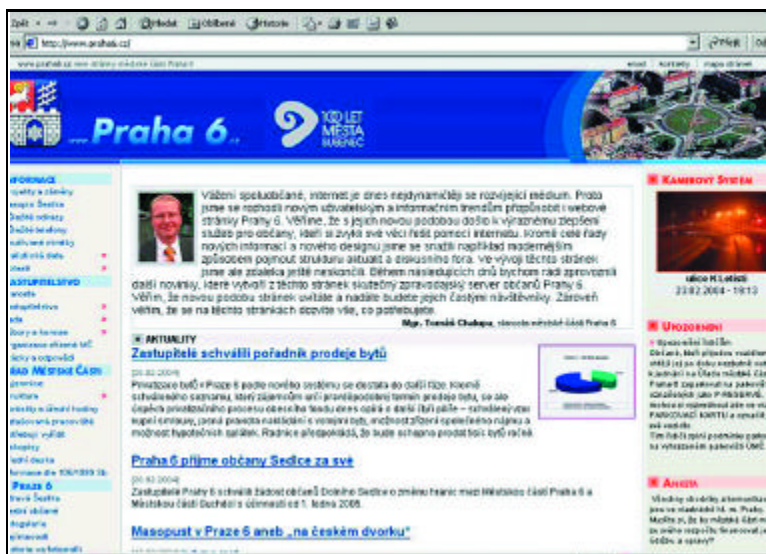
Pozvánka

Setkání vedení radnice m. č. Praha 6 s občany Hanspaulky & Baby
18. 3. v 17 hod.
Jídelna ZŠ Hanspaulka, Sušická 29

Vítejte na nových www stránkách!

Moderní design a spousta nových informací překvapí návštěvníky www stránek městské části Praha 6. Nová webová prezentace s sebou přináší větší přehlednost. Stránky jsou zpravodajsky laděné s cílem maximálně usnadnit návštěvníkům orientaci. Kromě zjednodušené struktury potěší i řadou nových tematických oblastí a odkazů. Novinkou je například internetová online kamera. Zásadní změna proběhla v oblasti administrace. Nyní umožňuje zaměstnancům úřadu v maximální možné míře vstupovat do systému a dochází tak k rychlejší aktualizaci dat. „Právě rychlost je dnes považována za základní kritérium úspěšnosti a je také důvodem k opakované návštěvnosti internetových stránek“, domnívá se tiskový mluvčí radnice Martin Šálek.

„Věříme, že s novou podobou došlo k výraznému zlepšení služeb pro občany, kteří si zvykli své věci řešit pomocí internetu.



Kromě nových informací a designu jsme se snažili například modernějším způsobem pojmut strukturu aktualit a diskusního fóra,“ řekl starosta Chalupa.

Nové stránky se týden po uvedení do provozu dostaly do finále krajského kola soutěže Zlatý erb 2004 v kategorii „Nejlepší elektronická služba“.

kam-

Ulici Na Ořechovce čeká rekonstrukce

Únorové setkání občanů Střešovic se zástupci radnice Prahy bylo nezvykle klidné. Radní se s obyvateli Střešovic sešli přesně po roce a mohli jim tak představit některé z chystaných projektů.

Největší zájem vzbudila připravovaná rekonstrukce ulice Na Ořechovce, kterou oznámila místostarostka Jaroslava Trnková. Ke zklidnění dopravy by měla vést úprava přechodů. „Ulice Na Ořechovce byla původně projektována jako průjezdová komunikace vilovou čtvrtí, ale díky přetížené Evropské jí někteří řidiči využívají více,“ uvedla Trnková. Cílem rekonstrukce je nejen instalovat zpomalovací prahy v délce až 8 metrů, ale připravit některá zúžení tak, aby auta nemohla projíždět tak rychle a průjezd Ořechovkou by nebyl tak výhodný. V létě zároveň dojde kvelkým

úpravám chodníků, které získají jednotný povrch – zámkovou dlažbu. „Projekt bude hotov do dubna a letos v létě se počítá s realizací,“ ujistila obyvatel Střešovic Trnková.

K dotazům na péči o čistotu chodníků a parkové zeleně se vyjádřil radní Jan Holický. Připomenul, že od dubna se připravuje nový systém. Vlastníkem chodníků je hlavní město Praha, které přiděluje na úklid chodníků stejnou (nedostatečnou) částku po celé Praze. Praha 6 dotuje z vlastního rozpočtu tyto aktivity a od dubna připravuje systém, kdy se o jednotlivé úseky budou komplexně starat firmy – jak o chodníky, tak o zeleně. Každý úsek bude mít svého „rajonistu“. Ten bude přijímat a vyřizovat eventuální stížnosti.

Překvapení v sále vyvolalo vystoupení Martina Vaculíka: „Jsem spokojený občan

Prahy 6 a jsem rád, že tu mohu bydlet. Vážím si hezkých Střešovic i toho, že máme na radnici mladé, schopné vedení,“ řekl Vaculík, který je dlouholetým členem TJ Tatra Střešovice a věnuje se trénování florbalu.

Malý spor vznikl o provoz místní knihovny v objektu Na Ořechovce. Obyvatelka Střešovice vyčítala radnici, že nebyla ochotna platit nájemné, aby knihovna mohla dále fungovat. Knihovna je zrušena a na jejím místě bude mexická restaurace. „Hospod už tady máme dost,“ řekla. Starosta Tomáš Chalupa ovšem namítl, že nájemné v soukromém objektu bylo příliš velké a o tom, co bude místo knihovny, nerozhoduje radnice, ale majitel objektu. Radní Holický naopak oznámil návrh podpořit finančně kino Ořechovka, kterému hrozí uzavření.

kam-

S předsedou bezpečnostní komise Oldřichem Kužílkem

Jste předsedou komise, která předkládá a doporučuje stanoviska týkající se bezpečnosti na Praze 6. Můžete říci, jaké jsou v této oblasti priority pro toto volební období?

Shůry spadla reforma pražské policie (sloučené Prahy 6, 1 a 7). Důrazně dohlédneme, aby se pro nás zajištění pořádku a bezpečnosti nesnížilo ani o píď. Chceme využít všech možností tlaku, na posledním jednání to komise sdělila novému řediteli. Policii máme pro občany a ne pro ministerské koncepce.

Vedle krádeží a vykrádání aut, kapšářství (které v r. 2003 narostlo o polovinu!) zdůrazňujeme i to, co statistiky nezachytí: rušení nočního klidu nebo taxikáře z letiště, kteří se řítí Prahou 6 jako piráti. Komise „navštívila“ většinu z problémových nočních podniků, okolo kterých je hluk nepřijatelný pro rezidenční čtvrti, a spolu s policií, strážníky a úředníky živnostenského odboru dala provozovatelům najevo, že se musjí o klid starat i sami, pokud nechtějí mít problémy. Ukázat partu opilců, kteří ve tři ráno řvou mezi obytnými domy, je totiž až to poslední, co máme po policii žádat.

Vykrádání aut možná klesne, když se podaří vrátit řidičům, aby v autě nic viditelného nenechali. Proto se připojíme k celopražské akci „Auto není trezor“, která se brzy na ulicích objeví.

Komise projednává i připomínky či stížnosti občanů k bezpečnosti. Jaké jsou nejčastější?

Vykrádání aut, noční rušení, brlohový recidivistů a narkomanů.

Jak tyto podněty řešíte?

Proti vykrádání aut podporujeme kamerový systém na rizikových místech (kamery najdete na webu Prahy 6). Jakmile zjistíme, že majitel nechává budovu napospas kriminálákům, aby tam přespávali, okamžitě žádáme policii o dohled a stavební úřad o výzvu, aby vlastník objekt oplotil, zamkl, osvětlil.

Co vidíte jako dlouhodobý problém v oblasti bezpečnosti a jak ho eventuálně řešit?

Chtěl bych, aby lumpové věděli, že se na Praze 6 pytláčit nevyplatí. Jak na to? Když se slušný občan efektivně dovolá pomoci, a ne že čeká tři hodiny anebo mu sdělí, že se s tím nedá nic dělat, pak přestane být lhostejný k tomu, co se děje okolo. A to může kriminalitu oprávněně srazit.

kam-

Ze zastupitelských klubů

Zastupitelské dny ODS

Se zastupiteli za ODS se můžete setkat každé úterý mezi 17. a 18. hod. v oblastní kanceláři ODS, Vítězném nám. 13, takto: 9.3. Marie Kousalíková, místostarostka, 16. 3. Věroslav Gebouský, zastupitel, 23. 3. Marie Kousalíková, místostarostka, 30. 3. Kateřina Tůmová, zastupitelka, 6. 4. Pavel Malina, zastupitel.

Zastupitelské dny US-DEU

Zastupitelky Jaroslava Hešíková (předsedkyně Komise pro majetkovou politiku) a Ingrid Kejkrťová (členka Dislokační komise a Redakční rady „6“) jsou vám k dispozici na tel. čísle 606 474 458 a e-mailu hesikova@volny.cz, kejkrtoval@centrum.cz. Svoje názory a starosti můžete sdělit osobně každé pondělí od 13 do 17.30 hod. na adrese Milady Horákové 103/66 (u metra Hradčanská).

Sídlo kanceláří senátora Jana Rumla a poslance Svatopluka Karáska je M. Horákové 103 (u M Hradčanská). Tel. spojení: 224 316 793 (Ruml) a 224 319 850 (Karáska). Termín jednání si můžete dohodnout na mobilním telefonu 606 474 458.

Zastupitelské dny ČSSD

Zastupitelé za ČSSD: Jana Barochová, Pavel Bauman, Ivo Mehl, Martin Pašík, René Pekárek (předseda Kontrolního výboru), Jan Šafr (uvolněný radní), Jaroslava Trnková (zástupce starosty) jsou Vám k dispozici po předchozí domluvě na tel. číslech: 220 189 160 (sekretariát zástupce starosty), 220 510 887 (Obvodní sekretariát ČSSD Praha 6) nebo e-mail: ovv.praha6@cssd.cz

Zastupitelské dny ED

Jsmo tu pro Vás: M. Tryml (privatizace, finance) 604 236 934, tymes@volny.cz; O. Kužilek (bezpečnost, přístup k informacím) 602 358 808, kuzileko@senat.cz; R. Leszczynski (kultura) 777 265 251, radomir@leszczynski.cz; A. Holub (rozvoj obce, doprava) 224 317 097, aaholub@aaholub.cz; J. Kunc (zdravotnictví) 737 803 809; H. Frankenbergerová (sociál. oblast, školství) 602 641 044, franken@bon.cz; J. Sůsová (právo) 603 800 137, jsusova@seznam.cz

Zastupitelské dny KDU-ČSL

Se zastupiteli za KDU-ČSL je možno se setkat každou první a poslední středu v měsíci od 18 do 19 hod. v sekretariátu v ul. Zikmunda Wintera 20, případně se domluvit na tel.: 603 169 266 – MUDr. Marián Hošek, 724 132 101 – Mgr. Jiří Hermann a 604 457 120 – Mgr. Jan Bartůšek. Lze použít i e-mail: marian.hosek@cityofprague.cz, jhermann@p6.mepnet.cz, jan.bartusek@quick.cz.

Zastupitelské dny KSČM

Setkání občanů se zastupiteli lze dohodnout v sekretariátu OV KSČM v Zikově ul. č. 21, tel. 133 338 813, nebo přímo s jednotlivými zastupiteli: Petr Diviš (Vokovice, Veleslavín, Dědina, tel. 284 825 820), Petr Fíla (Bubeneč, Hanspaulka, 604 431 462), Dagmar Gušlbauerová (Dejvice, Bubeneč, Ruzyně, 607 672 173), Stan. Hejduk (Červený Vrch, 603 746 155), Josef Kos (Břevnov, 606 763 992), Alexandr Tuček (Petřiny, Štřešovice, 604 336 471).

Granty na protidrogovou prevenci za více než milion

Zastupitelé na posledním zasedání schválili poskytnutí grantů na preventivní protidrogové aktivity ve výši 1,05 mil. Kč pro celkem jedenáctiletých projektů působících na Praze 6.

Grantová témata byla rozdělena do čtyř okruhů, zaměřených po předchozích zkušenostech z minulých let na projekty směřující k výchově, rozvoji a podpoře zdravého životního stylu u dětí a dospívající mládeže. Uchazeči tak mohli po-

dávat své návrhy zaměřené na téma „Podpora preventivních programů škol“ nebo „Podpora rozvojových pobytů škol“, dále na program „Projekt rozvojových pobytů v rámci programu Zdravá 6“ anebo „Vrstevníkové programy Permonik“. Z celkem 77 projektů od osmařiceti přihlášených subjektů jich nakonec příslušná komise doporučila ke schválení čtyřicet jedna.

-šal-

Anketa na www.praha6.cz

Všechny chodníky a komunikace jsou ve vlastnictví hl. m. Prahy. Myslíte si, že by městská část měla ze svého rozpočtu financovat jejich údržbu a opravy?

Celkový počet hlasujících: 570

Ano

67%

Ano

ale pouze v případě, že chodníky a komunikace na jejím území jí budou svěřeny do vlastnictví

25%

Ne

m. č. by neměla platit za něco, co jí nepatří

8%

Na Vítězném náměstí přibude nový památník

Na místě před budovou Generálního štábu, kde byl v roce 2001 položen základní kámen, by měl vyrůst nový památník čs. zahraničním vojákům, účastníkům 2. světové války. Radní Prahy 6 totiž doporučili zastupitelům poskytnutí finančního příspěvku Nadačnímu fondu československých legií ve výši 3,6 mil. Kč na jeho realizaci.

Na vzniku památníku je připraveno podílet se i ministerstvo obrany, a to částkou 2,9 mil. Kč. Příprava realizace památníku za spolupráce Prahy 6 a čs. obce legionářské probíhá již od roku 2001, kdy byl na náklady městské části položen zmíněný základní kámen. O rok později byla zpracována projektová doku-

mentace na základě vítězného návrhu architektonické soutěže. Základem tohoto návrhu je přítom jednoduchý jehlan, který bude umístěn na ploše vymezené dvěma kamennými lavicemi. Na jejich hraně budou uvedeny názvy bojišť. Uvnitř jehlanu, který bude průsvitný, pak divák spatří symbol meče, věnec z lipových listů, znak ČSR z r. 1938 a další atributy. Jehlan tak podle tvůrce obsahuje skrytou symboliku vyjadřující boj za vlast, vítězství a podobně.

V současné době probíhá stavební řízení a sochařská výroba památníku. Vlastní osazení a realizace úprav okolí jsou předpokládány v polovině tohoto roku.

-šal-



Stavební práce na koupališti Petynka jsou v plném proudu. Nové šatny, toalety, nový vstup a další úpravy musí být hotovy do konce dubna.

Foto: col

Granty v ekologické oblasti rozdány

Radní souhlasili s poskytnutím téměř 70 tis. Kč na realizaci projektů v ekologické oblasti. Finance budou rozděleny následujícím subjektům.

7600 Kč pro Jaroslava Holečka (Praha 6) na mapování hnízdního rozšíření ptactva v Praze 6-Divoké Šárce a kroužkování. Jednou ze základních metod pro zjišťování výskytu ptactva v chráněných oblastech Prahy je odchyt do nárazových sítí a jejich následné kroužkování. Tato data jsou výchozím materiálem pro vydání Atlasu hnízdního rozšíření ptactva v Praze. Pan Holeček je členem ornitologické společnosti a má oprávnění ke kroužkování ptáků pro vědecké účely.

6000 Kč pro občanské sdružení Mateřské centrum MÁTA (Praha 6) na program „Rok se skřítky pomocníky“. Program občanského sdružení poskytuje prostor pro výchovu dětí a rodičů k ochraně životního prostředí.

8000 Kč pro občanské sdružení Mladí sociální demokraté (Praha 1) na organizaci akce „Den Země na Praze 6“. Jednorázová akce, která proběhne 17. 4. 2004 v rámci celosvětových oslav Dne Země. Cílem je odstranění velkého množství odpadů v Šáreckém údolí, především v okolí koupaliště Džbán.

48 000 Kč občanskému sdružení Pražský spolek ochránců zvířat (Praha 4) na provoz útulku pro kočky.

Žádosti o udělení grantu, podané v souladu s pravidly schválenými radou, projednala Komise pro životní prostředí. Odbor péče o prostředí obdržel celkem 10 žádostí. V budoucnu bude ještě vypsáno druhé kolo pro udělení ekologických grantů, ve kterém bude rozděleno dalších zhruba 130 tis. Kč.

-šal-

ZŠ Červený Vrch pracuje s budoucími prvňáky

Usnadnit budoucím žákům prvních tříd jejich nástup do školy si klade za cíl projekt ZŠ Červený Vrch s názvem Otevíráme dveře prvňáčkům. Jeho motto zní: „Dělání, dělání, všechny chmury zahání, dělání, dělání je lék...“

Předškoláci jsou spolu s rodiči či prarodiči zváni, aby se v prostorách školy třikrát za měsíc zúčastnili společných pracovních setkání. Ta by měla přispět k plynulejšímu a harmonickému přechodu z mateřské školky do školního života a taktéž k vytvoření pevné vazby k budoucí škole. Děti se v předstihu seznámí jak s novým prostředím, tak i se způsobem práce, jaký je od září čeká. Setkání jsou vedena zkušenými vyučujícími 1. stupně za pomoci součas-

ných prvňáků a jejich náplň i forma je velmi rozmanitá – výtvarná, hudební, dramatická výchova, poslech, pohybové hry i praktické činnosti. „Projekt běží již druhým rokem. U rodičů měl velký ohlas a byl o něj zájem,“ uvedla ředitelka školy Jana Matoušová. Vytvoření vzdělávacích skupin může též zmírnit a srovnat eventuelní deficity související se zralostí dětí. Přínosem jsou i pro rodiče, kteří zapojením se získají inspiraci i motivaci pro budoucí domácí hry i činnosti, uvidí své děti v práci v kolektivu. „Cílená spolupráce s dítětem snáze napomůže domácí přípravě, tolik potřebné pro dobrý start do školy,“ říká ředitelka. Projekt probíhá až do června, kdy jsou budoucí žáci školy pozváni na tradiční školní táborák.

-kam-



Masopustem se bavily i děti ve školách, zde například v MŠ Vokovická. Foto: kam

Děti poměří síly s královnou věd

Desátý ročník matematické soutěže s názvem Šikula připravuje pro děti 5. tříd ZŠ Červený Vrch. Soutěž se bude konat v úterý 23. března ve 14 hod v budově školy. Soutěž je určena všem dětem, které mají zájem o matematiku, řešení netradičních a zábavných matematických úloh. Pro děti čtvrtých ročníků se podobná soutěž uskuteční v dubnu.

Počty přihlášených dětí oznamte do 19. 3. (tel. 235 358 171-2)

Přijďte se k nám podívat!

Jsme ojedinelou základní školou v Praze 6 s rozšířenou výukou jazyků a statutem fakultní školy Pedagogické fakulty UK.

Kdy? 17. března 2004 od 8 do 18 hodin.

Přesvědčte se sami, že děti přijímané do otevíraných 3. tříd mají vytvořeny optimální podmínky pro svůj další nejen jazykový rozvoj. Letos můžete odevzdat přihlášky do konce března, vlastní přijímací řízení proběhne 19. dubna.

Kam? Sídíme v Praze 6-Břevnově v ulici Pod Marjánkou 2.

Těšíme se na Vás a Vaše děti!

Projekt florbalových tříd ZŠ B. Juáreze a Tatranu Střešovice

Představovat na Praze 6 florbal dnes již není nutné. Díky úspěchům Tatranu Střešovice se tento mladý sport rychle dostal do povědomí veřejnosti. V ulicích běžně potkáte děti s florbalovými hokejkami. Nyní Tatran nabízí něco nového!

Ze spolupráce se ZŠ Benita Juáreze vzešel pro školní rok 2004/2005 projekt sportovní třídy s florbalovým zaměřením pro žáky a žákyně nastupující do 6. třídy. Ideou odvážného projektu není potlačení vzdělávacího procesu, jako tomu u podobných typů tříd někdy bývá, nýbrž využití

dostupnosti kvalitních podmínek pro florbal v objektu Stadionu mládeže Kotlářka. Stadion se nachází v těsné blízkosti ZŠ. Tréninkový proces je zde veden kvalifikovanými trenéry a po ukončení ZŠ bude možné navázat na soustavnou činnost příslušné kategorie. Škola zároveň nabízí výuku několika světových jazyků, počítačovou pracovní, specializované akce, žákovský parlament. Zveme vás tímto srdečně na **Den otevřených dveří, který proběhne v ZŠ Bílá dne 22. 3. od 14 hodin.**

Více informací o studiu a talentových zkouškách naleznete též na www.zsbila.cz,

www.tatran.cz, nebo se obračte na zást. řed. ZŠ Mgr. Petra Koreckého na tel: 224 310 085/1536 nebo na mobilu 721 810 168

Přijímací zkoušky NANEČISTO

Pro žáky pátých ročníků ZŠ
16. března 2004 od 14 hod.
v budově ZŠ nám. Svobody 2,
Praha 6.

Předběžné přihlášky
na tel. **724 081 496**

ZŠ Petřiny-jih opět otevírá sportovní třídu

Ve školním roce 2004/2005 bude opět na ZŠ Petřiny-jih otevřena od 6. ročníku sportovní třída s atletickým zaměřením. Sportovní třídy ZŠ Petřiny-jih byly zařazeny MŠMT na doporučení Českého atletického svazu do projektu „Intenzifikace sportovních tříd na základních školách“.

Škola má pro specializaci atletika vynikající podmínky. Školní hřiště samým povrchem se čtyřmi drahami, dvě tělocvičny a halu pro kolektivní sporty. Navíc žáci využívají atletické stadiony na Strahově včetně nafukovací haly v zimních měsících.

Výuka je vedena k všestrannému rozvoji duševní i fyzické stránky žáků. Děti si osvojují všechny atletické disciplíny. Hlavně v prvních dvou ročnících je sportovní příprava vedena nejen k rozvoji atletických dovedností, ale také gymnastiky, míčových her apod. Rozmanitou nabídkou sportovních aktivit předchází předčasné specializaci. Ve sportovních třídách je výuka tělesné výchovy rozšířena na 5 hodin týdně. K rozvoji pohybové kultury dítěte přispívají další

hodiny sportovní přípravy s ohledem na věk dítěte, vedené trenéry USK Praha, atletického oddílu, který se ZŠ Petřiny-jih úzce spolupracuje a jehož jsou děti zařazené do ST členy, a za který závodí v soutěžích jednotlivců i družstev. Každoročně je pro žáky ST pořádán v zimě lyžařský kurz, na jaře atletické a na podzim kondiční soustředění na horách.

Třída je výběrová i po stránce prospěchové (průměr do 2,0). Výuka je zajišťována v plném rozsahu učebních dokumentů dle osnov MŠMT. Ve škole se vyučují dva cizí jazyky (anglický, německý), výpočetní technika probíhá v počítačové učebně, která je vybavená internetem. Absolventi školy se dobře uplatňují na středních školách a gymnáziích. Děti jsou také pod pravidelnou lékařskou kontrolou sportovní lékařky na Strahově.

Za dlouhá léta fungování ST při ZŠ Petřiny-jih dosáhli absolventi atletických sportovních tříd celé řady výborných výsledků. Mimořádně úspěšnou disciplínou je skok o tyči, v které se uplatnila celá řada žáků. Jsou to například: Šárka Mládková, stříbrná medailistka z letní

Světové univerziády 2001, Jan Netscher, český rekordman ve skoku o tyči, nyní kondiční trenér fotbalistů Slavie Praha nebo Pavel Beran ml., mnohonásobný medailista v mládežnických kategoriích, a Monika Parmová, mistryně ČR v kategorii žactva v roce 2002.

Pokud budete mít zájem o zařazení Vašeho dítěte do sportovní třídy se zaměřením na atletiku, zašlete prosím přihlášku s uvedením jména, příjmení, data narození, bydliště a telefonního spojení na adresu naší školy: ZŠ Petřiny-jih, Šantrochova 1, Praha 6 – ATLETIKA příp. na email j.ruda@volny.cz

Předpokladem pro zařazení dítěte do sportovní třídy je úspěšné splnění talentových zkoušek, dobrý prospěch a zdravotní prohlídka u sportovního lékaře. Termín talentových zkoušek je 27. 4. v 15 hod. na hřišti školy, Šantrochova 1, Praha 6.

Sportovní oblečení a obuv s sebou. Bližší informace na tel. číslo 602 245 359 p. Ruda nebo na www.uskatletika.cz

**ÚČETNICTVÍ
DANĚ
MZDY**

Vyřizování na úradech

**ÚČETNÍ SERVIS
JANA ZIKOVÁ**

U Páté baterie 46, Praha 6

Tel.: 224 312 042

Mobil: 604 560 262



Šárka by potřebovala více přístupových cest

Rekreační zóna Šárka představuje pro obyvatele Veleslavína, Vokovic, Liboce i Ruzyně nenahraditelnou a velmi využívanou možnost aktivního odpočinku. Přístupová spojení pro pěší, s kočárkem a cyklisty jsou v některých místech omezená, nevyhovující až nebezpečná. Jak již Šestka informovala v minulém čísle, vybudování nových tras a přístupových cest je závislé na vyjádření vlastníků jednotlivých pozemků. Přesto jsou v případě pozitivních výsledků jednání již teď připraveny různé návrhy a řešení.

Iniciátorem jednoho návrhu na vybudování nových přístupových cest z Liboce, Dědiny a Ruzyně do Šárky je zastupitel Oldřich Kužílek, který problém zpracoval a popsal na základě vlastních zkušeností. „Do Šárky chodím s dcerou pravidelně a vím, že nad restaurací McDonalds směrem k letišti neexistuje žádná cesta do Šárky použitelná pro kočárek, jízdní kolo nebo hůře pohyblivé občany.“ Dodává, že několik stezek je divokých, s výmoly, a přesto jsou užívané. Podle Kužílka by k snadnějšímu vstupu stačilo vybudovat jeden metr široké cesty s přírodním povrchem, například ve třech jím navržených místech (viz foto).

Druhá lokalita, kterou se jeho návrh zabývá, je oblast vokovické strany Šárky. „Podle informací od obyvatel této části vím, že by návštěvníci Šárky rádi chodili po nějakém okruhu,“ říká Kužílek. „Když jdete oblíbenou vycházkovou trasou, začínající nad autokempem Džbán a pokračující po jižní hraně údolí Šareckého potoka až na Kozákovou skálu, musíte se

vrátit po stejné cestě. Pojením po severní hraně koupaliště by vznikl krásný okruh,“ říká Kužílek a dodává, že kdysi tam cesta bývala a v katastru jsou stále její zlomky. Nezasahovala by do oploceného území Džbánu a nájemci SK Aritma podle Kužílka vyjádřili předběžně souhlas s možností udělat průchod tímto areálem.

Návrhy však mohou prozatím zůstat u ledu, dokud se nevyřeší majetkové záležitosti v Šárce. Určitý posun návrh přinesl, protože radnice poslala dopisy majitelům, aby se vyjádřili k záměru vybudovat přístupové cesty. „Myslím si, že v tomto případě je potřeba postupovat méně úředně a více partnersky,“ domnívá se Kužílek, podle nějž jsou dopisy nezřetelné a majitelé požadují širší objasnění. Nesouhlasí s tím, že by většina odpovědí vlastníků byla negativních, naopak měl z došlých odpovědí dojem, že výhrady byly pouze díky nejasným formulacím. Vlastníkům je to potřeba lépe vysvětlit. „Vždyť by to bylo i v jejich zájmu. Proto je potřeba jednat spíše sousedsky, radnice by měla být srozumitelnější,“ míní Kužílek. Zastupitel se též domnívá, že jednání od loňského jara, kdy návrh předložil, postupují pomalu. Na druhou stranu uznává, že došlo k určitému posunu. Jak potvrdil radní Holický, hlavní město Praha bude na základě dopisů jednat s vlastníky ploch a radnice bude iniciovat rekonstrukce cest na plochách, kde je to možné. „Prioritou je dokončení cest, které jsou používány, ale chybí jim ukončení,“ sdělil radní Holický, který se touto problematikou zabývá.

-kam-

Díky projektům se zvýší bezpečnost v ulicích

Městská část se stane laboratoří bezpečnosti dopravy. Je zapojena do třech programů pro zlepšení bezpečnosti na komunikacích. Všechny se v letošním roce kumulují. „Myslíme si, že je to dobře, že bychom měli využít všechny možnosti a prostředky, které jsou k dispozici,“ říká k dopravě v Praze 6 místostarostka Jaroslava Trnková.

Městská část Praha 6 se přihlásila k projektu vypsanému ministerstvem dopravy. Ministerstvu postoupila seznam několika křižovatek, které se jeví jako nebezpečné, obvykle v blízkosti škol. „Oni si z nich sami vyberou takové, které jsou pro hlediska jejich projektu typické, a na těchto křižovatkách budou používat své metody,“ říká k jednomu z projektů místostarostka. Nebude se jednat o světelná zařízení, ale o jiné, kontrastní značky a poutače. Projekt v rámci státní dotace by městskou část neměl stát ani korunu.

Zároveň Praha 6 využívá nabídky firmy ELTODO, která se v oblasti bezpečnosti angažuje. Pro tento program je vytipován v ulici Na Pískách úsek mezi ulicemi Sušickou a Na Dyrince, kde by se měl program „bezpečná ulice“ prověřovat. Přes tuto trasu přechází polovina žáků do místních škol. „Proto se zde budou realizovat opatření, která by měla posloužit ke zlepšení bezpečnosti dětí,“ vysvětluje Trnková. Ráno na nejfrekventovanější křižovatce dohlíží strážník, jenž nemůže být po celé délce ulice. Důležité je, že se tudy děti vrací ze škol, a už je obtížné postihnout dobu, kdy jdou. Projekt počítá se souborem značek a světelných signalizačních zařízení, které upozorní jak řidiče, tak chodce, aby se chovali opatrně. „Dnes je tam omezení na 40 km za hodinu, ale to jsou standardní značky.

Myslíme si, že využití kontrastních značek, jaké se využívají všude ve světě, pocit bezpečnosti zvýší,“ míní místostarostka.

Výsledky se vyhodnotí pomocí radarového měření. „Před realizací projektu a opakovaně i po ní budeme kontrolovat rychlost. Ta se tam ostatně průběžně v obou směrech měří, to si občané jistě všimli,“ upozorňuje Trnková. Poslední výsledky jsou takové, že počet přestupků klesá a rychlost řidičů překračující převážně v nočních hodinách. Instalace značení se předpokládá letos na jaře. Určitý soubor měření m. č. zveřejní na www stránkách. Praha 6 je dále zařazena do plánu BESIPu hl. města Prahy. Využívá standardních způsobů jako přisvětlení přechodů u škol a různých stavebních prahů, které požadovali i občané na setkání se zastupiteli. „Loni jsme doplnili prahy před základní školou na Bělohorské ulici a vše nasvědčuje tomu, že letos bude zrealizována lávka pro pěší přes Patočkovu ulici,“ doplnila Trnková. Na Evropské se instalovala další signalizace s upozorněním, že by řidiči měli jezdit pomaleji. Místostarostka ovšem podotýká, že hůře se zajišťují opatření na komunikacích 1. třídy, které jsou ve správě magistrátu a ten o nich rozhoduje. „Kdežto 2. a 3. třídy jsou v naší správě, tam my můžeme přímo vydat rozhodnutí.“

Městská část požádala o pomoc též nově jmenovaného ředitele policie pro Prahu 6 Jiřího Sellnera. „Dohodli jsme, že když se na něj obrátíme, pokusí se nám vyjít vstříc a zintenzivní kontrolu v exponovaných místech.“ Jde hlavně o nejfrekventovanější ulice Evropskou a Patočkovou.

-kam-

Vážení podnikatelé a firmy m. č. Praha 6,

v měsíci březnu nebo dubnu bude Domov svaté Rodiny v Libocké ul. 43 Praha 6 předán sociální automobil Renault Kangoo, který bude sloužit k všestrannému využití klientům Domova a jezdit po celé Praze. Sociální automobil bude zakoupen za finanční prostředky získané z firemní prezentace a reklamy umístěné na automobilu.

Firmy ještě stále mohou přispět na zakoupení tohoto vozidla tím, že si na dobu 6 let zaplatí tuto reklamu. Veškeré informace na tel. 603 243 857 pí Majerová nebo 603 522 851 pí Nezvalová-Zochová ze zprostředkující firmy Kompakt, s. r. o.



Z historie Prahy 6

V obci je evidováno 83 ulic a 1229 adres. Všechny adresy mají PSČ 161 00. Dále je evidováno 7779 obyvatel, z toho 3228 mužů nad 15 let, 445 chlapců do 15 let, 3693 žen nad 15 let a 413 děvčat do 15 let.

Ruzyně

Vesnice Ruzyně je připomínána již v zakládací listině kláštera v Břevnově, hlásící se do roku 993. V majetku kláštera zůstala do roku 1420, pak byla nějaký čas v majetku pražských měšťanů a od 16. století patřila pražskému purkrabství. Z roku 1406 se zachovala zpráva o tamější tvrzí a dvoru s trojím poplužím, jež byly klášterním majetkem.

Za husitské revoluce byla Ruzyně zabavena pražskými městy, aby pak byla postoupena purkrabským statkům. V druhé polovině 15. století byla ruzyňská tvrz již pravděpodobně pustá. Roku 1592 vyhořel purkrabský dvůr. Byl znovu postaven, ale za třicetileté války se opět

změnil v trosky. I vesnice byla v té době zpusťována, takže roku 1564 měla čtyři selské dvory, tři chalupy a jedno zahradnické stavení, ovšem šest selských statků zůstávalo pustých.

Růst obce byl nepatrný. Podle sčítání z roku 1843 měla pouhých šestatřicet domů a čtyři sta obyvatel. Podle Topograficko-statistického slovníku Čech z roku 1870 měla Ruzyně (psaná též Rusín či Rúseň) čtyřicet domů a osm set tři obyvatel a jejich počet dále sice pomalu, ale stoupal. O dvacet let později, v roce 1890, zde bylo již 46 čísel popisných, v nichž žilo necelých 1100 obyvatel.

Část obyvatelstva přitom nacházela zaměstnání na tamějším velkostatku, jehož výměra dosahovala téměř 400 ha. Jedinými průmyslovými podniky totiž



koncem 19. století byly strojnický závod a cukrovar (s dodnes zachovanou charakteristickou věží), později přeměněný ve věznici, neblaze proslulou v období totality.

Před věznicí, tedy bývalým cukrovarem, se pouze v torzu zachovaly pozůstatky někdejší zemědělské osady, pocházející většinou z 18. a 19. století. K nejstarším z nich patří Kubrův statek (čp. 15) s uvedeným letopočtem 1732. Patřil rodině tajných evangelíků, tvrdě pronásledovaných ještě v 18. století před vydáním tolerančního patentu roku 1781.

S rodem Kubrů souvisí i další významná památka Ruzyně, totiž toleranční hřbitov v Huberově ulici. Byl založen pro pohřbívání nekatolíků z širokého okolí (Šárky, Střešovic, Břevnova, Lysolaj atd.) před rokem 1788. V revolučním roce 1848 zde demonstrovali pražští studenti, kteří tu položili věnce k uctění památky padlých bělohorských bojovníků, jejichž památku připomíná mohyla na vrcholu

Bílých hor, vybudovaná v roce 1920 sokolskou jednotou.

Na katastru Ruzyně leží také pražské letiště. Původní civilní letiště v Praze bylo ve Kbelích. Nové letiště v Ruzyni vzniklo v letech 1932–36 podle projektu architektů A. Beneše, K. Roškota a V. Kerharta. Hangáry navrhli do roku 1937 arch. B. Sláma a E. Hnilička. Nové letiště bylo založeno severněji v letech 1964–68 s hlavní budovou, projektovanou arch. K. Bubeníčkem, K. Fildakem, J. Loudou, J. Mayerem, J. Šrámkem, V. Ustohalem a A. Vaňkem. Nový hangár projektovali arch. V. Conka, K. Hubáček aj. Láška.

Ruzyně se dále rozvíjela, takže při sčítání roku 1921 zde bylo zjištěno 1117 obyvatel, avšak do roku 1930 se jejich počet ztrojnásobil. Ruzyně následně byla připojena k Praze v roce 1960 a tehdy měla již téměř 5700 obyvatel.

Michal Flegl
Repro: archiv ÚMČ



Kostel sv. Norberta

V putování po církevních stavbách Prahy 6 se tentokrát zastavíme v kostele svatého Norberta. Nemá tak dávnou historii jako libocký kostel, zato je pro obyvatele Prahy 6 naprosto nepřehlédnutelný. Tyčí se nad Střešovicemi a jako by hlídá, co se pod ním děje.

Kostel byl postaven v letech 1890 až 1891 v dominantní poloze na hřebeni střešovického návrší. Farní budova a kostel byly přesto původně jediné stavby na tomto kopci, obklopené poli a vinicemi. Stejně výrazně kostel vyčnívá i dnes, ze střešovické zástavby. O stavbu provedenou stavitel Františkem Rožánkem v novorománském slohu se zasloužil strahovský opat Zikmund Starý. Podobný kostel nechal postavit také v Nebušicích. Oba patří Strahovskému klášteru.

Přestože je kostel poměrně mladý, jeho interiér prošel několika změnami. V roce 1950 byl z důvodu likvidace Strahovského kláštera přemístěn do kostela na Norbertově oltář z kapitulní síně a kazatelna. Tehdejší farář Arnošt Voves odstanil původní novorománský oltář a nahradil strahovským zařízením. To sloužilo až do roku 2003, kdy Strahovský klášter znovu otevřel kapitulní síň a přestěhoval své zařízení na původní místo. „V duchu obnovy druhého svatého koncilu a se instaloval nový svatostánek,“ říká farář P. Tadeáš J. Dubec, který slouží v kostele již šestým rokem. Jeho autorem je kamenář architekt Váňa, který zároveň navrhl sedadla pro kněze a ministranty. Jednoduchý oltář je dílem architekta Božkovece. V presbytáři na místě bývalého hlavního oltáře se nyní tyčí dominantní kříž. Z bílého stropu vyčnívá erb řádu premonstrátů.

Na místě bývalé kazatelny stojí pískov-

cová socha svatého Norberta. Původně zdobila průčelí budovy Norbertina naproti kostelu. Obraz Panny Marie na stěně zdobil i původní dřevěnou kapli stojící na stejném místě před vybudováním kostela.

Hlas kostelního zvonu se rozeznívá pravidelně při nedělních bohoslužbách. „Aby jej nepoškodila elektronika, zvoní se na něj ručně,“ říká farář. Zvon byl do věže kostela zamontován před dvěma lety, poté co byl převezen osamělého kostela v Aldašíně u Kostelce nad Č. lesy (z roku 1617). V opuštěném aldašinském kostele mu hrozilo poškození nebo ukradení, neboť sám kostel byl několikrát vykraden. V témže roce proběhla pod vedením Strahovského kláštera i vnější rekonstrukce. Díky osvětlení darovanému městkou částí Prahy 6 je kostel vskutku důstojnou a honosnou dominantou staré čtvrti. Při nedělních bohoslužbách se zde schází na dvě stě obyvatel.

-kam-



Autoservis JMB

- Klempířské a mechanické opravy
- Pneuservis

Libocká 45/5 P6 (proti kostelu)
Tel.: 235 350 547, mob.: 602 381 227
www.sweb.cz/jmb

**ÚKLID DOMŮ
A CHODNÍKŮ**
spolehlivě zajišťuje
firma **CHRNA**
Tel.: 224 914 001

Investor hledá
za kompletní opravu domu
půdní prostor
nebo koupí.

Tel.: 602 663 802

SK Aritma Praha – Tenisový oddíl
pořádá nábor dětí ve věku 4–7 let
do tenisové školičky.
Informační schůzky s rodiči
se budou konat **30. 3. a 6. 4.**
vždy od **18.00 hod.**
v areálu SK Aritma ve Vokovicích.
Blíže informace na tel.: **220 612 147**

firma ŠIML

**MALOVÁNÍ, LAKOVÁNÍ
VČETNĚ ÚKLIDU**

Malé i velké zakázky
Rozpočty a konzultace **zdarma**
Tel.: 241 493 633, 603 501 166

**FITNESS
CROWNE PLAZA**
širší nabídka služeb

- nové vybavení posilovny
- aerobik
- masáže
- solárium (vertik., horizont.)
- sauna

Tel.: 224 393 838
Koulova 15, Praha 6
www.fitnesscrowneplaza.cz

Přechod z jednoduchého na podvojný
účetnictví, vedení podvojnýho
účetnictví a daňové evidence vč. DPH,
zpracování mezd vč. personalistiky
a pojištění, zpracování daňového
příznání a přehledů sociálního
a zdravotního pojištění za 2003,
rekonstrukce účetnictví.

Tel.: 603 865 078

**ŠESTIKRÁSK
A**

**Centrum volného času při ZŠ
nám. Svobody 2, Praha 6**

nabízí řadu aktivit pro děti i dospělé:

- florbal, fotbal, dívčí fotbal,
stolní tenis, aerobik
- letecký modelář, šachy, vaření
- příprava k přijím. zkouškám z ČJ a MA
- angličtina, výtvarné techniky, keramika
- práce s proutím, lidové techniky
- práce s PC, psaní všemi deseti

**Antény
a
satelitní technika**

Montáže, opravy a nastavení
individuálních a společných systémů.
HBO, MAX, Hallmark ze satelitu.
Cenová dostupnost.
Řešení problematických míst příjmu,
příjem digit. sat. programů.

603 245 895
Petr Slavík – Bělohorská 187, Praha 6
233 358 364
E-mail: antena@volny.cz

**MEZINÁRODNÍ ŠKOLA
ZLATÉHO RŮŽOVÉHO
KŘÍŽE
LECTORIUM
ROSICRUCIANUM**
srdeční zve na přednášku
**HLEDÁNÍ KAMENE
MUDRCŮ**
Ve středu 17. března 2004 v 19
hod.
Muzeum hlavního města Prahy,
Na Poříší 52, Praha 1
VSTUP VOLNÝ

Areal®
geodetická a realitní kancelář

NEMOVITOSTI
zaměření * prodej * koupě

HANSPAULKA

Fetrovská 27, 160 00 Praha 6
Tel.: 233 332 759, e-mail: areal@pozemky.cz

ZDRAVÁ VÝŽIVA
Bělohorská 50, 10–18 hod.

**Potraviny: bezlepkové, bio,
dia, vegetariánské
Léčivé čaje a masti**

**ČALOUNĚNÍ
DVEŘÍ**

**zvuková a tepelná izolace,
montáž bezpečnostních
rozvorových zámků
a opravy**

**Tel.: 274 784 152
602 287 606**

EEG BIOFEEDBACK
Psychoterapie - Neurologie

**NÁPRAVA LEHKÝCH MOZKOVÝCH
DYSFUNKCÍ,
PORUCH KONCENTRACE, UČENÍ, ŘEČI,
ENURÉZY, SPÁNKU, ÚZKOSTI,
BOLESTI, ZÁCHVATŮ ATD.**
Evropská 94, Praha 6
Tel./fax/záznam.: 233 320 499
nebo 602 224 961
E-mail: biofeedback@vol.cz
www.eegbiofeedback.cz

REALITNÍ AGENTURA

Solo spol. s r.o.

nákup, prodej, pronájem

**KOMERČNÍ PROSTORY – BYTY – RODINNÉ DOMY
ČINŽOVNÍ DOMY – CHATY, CHALUPY
RESTAURACE, HOTELY – USEDLOSTI – POZEMKY**

169 00 Praha 6-Břevnov, Patočkova 1953/45
Tel.: 233 357 071, 233 352 063, 220 515 440
Mobil: 602 361 733, fax: 220 514 576
E-mail: info@solork.cz
Internet: www.solork.cz www.pozemky.cz

**STK • EMISE
HOROMĚŘICE**

**BEZ
OBJEDNÁNÍ**

◆ motocykly ◆ osobní ◆ nákladní ◆ autobusy ◆ traktory ◆ IDV – dovozy, přestavby

Jistab
STK HOROMĚŘICE
Suchdolská ul.
252 62 Horoměřice
PRAHA-ZÁPAD, na hranici Prahy 6

po-pá 6.15–18.00 so 8.00–12.00
☎ **220 970 079, 220 970 080**
www.jistab.cz
stk@jistab.cz

V areálu možnost
čerpat PHM (benzin
speciál, natural, naftu),
prodej produktů ÖMV,
komplexní služby
autoservisu

Když **SEAT**,
tak od **Klokočky**



SEAT Leon již za 349 900 Kč
bonus od nás 50 000 Kč

základní verze Stella 1.4/55 kW, 2x airbag,
dálkově centrální zamykání, autorádio, ABS,
elektrický ovl. přední okna, nastavitelný volant a sedadlo řidiče...

Soutěživost máme v genech.

www.seat.cz • SEAT info-line 800 130 303

Klokočka
Autosalon

Autosalon Klokočka, s.r.o.
Borského 1
Praha 5 - Barrandov
152 00

Tel: 251 005 302
Fax: 251 819 240
E-mail: seat@klokočka.cz
infolinka: 800 147 153

NOVÉ BYTY V PRAZE 6 - PODBABĚ



PODBABA
P R A H A 6

dispozice od 1+kk do 4+kk

velikosti bytů od 35 m² do 160 m²

ceny bytů od 1.313.000,- Kč

první byty k dispozici v létě 2005

hypoteční financování zajištěno

informační kancelář v místě projektu



stav k lednu 2004

LEXXUS
NEW HOME CENTER

ICKM

224 217 225
www.podbaba.cz

SKI **SERVIS BAZAR PŮJČOVNA**

Poskytujeme skvělé služby:
– se ziskem, když můžeme – se ztrátou, když musíme.
Ale vždy skvělé služby!!!

PRODEJ NOVÉ I POUŽITÉ LYŽAŘSKÉ VÝZBROJE

Evropská 34, Praha 6, tel.: 233 333 248, Po–Ne: 9–21 hod.

NEURA **Neubauer - Radil**
REALITNÍ KANCELÁŘ zař. 1993

Tel: 224 312 260-1, 224 324 050

HLEDÁME BYTY, RD A JINÉ NEMOVITOSTI K PRODEJI ČI PRONÁJMU.

NABÍDNĚTE!!!

Využijte našich 10letých zkušeností a obraťte se na náš 11členný tým.

PORADENSTVÍ ZDARMA

NEURA, s. r. o. – REALITNÍ KANCELÁŘ
U Písecké brány 22/255
Praha 6-Hradčany
www.neura.cz

Po předložení tohoto inzerátu
5 % sleva z našich služeb.



Z ÚŘEDNÍ DESKY

Umístění velkoobjemových kontejnerů

Stejně jako v loňském roce pokračuje bezplatný svoz domovního odpadu pomocí velkoobjemových kontejnerů, které budou postupně k dispozici ve všech oblastech Prahy 6. Kontejnery budou zaváženy v pondělí dopoledne a v úterý dopoledne budou odváženy. Během pondělí bude v případě naplnění kontejneru zajištěna jeho výměna. Případné informace Vám podají pracovnice odboru péče o prostředí pí Pokorná – tel. 220 189 902, a pí Hanušová – tel. 220 189 311.

15. 3.–16. 3.

1. Terronská x Albánská
2. Terronská x náměstí Interbrigád
3. Českomalínská x Juarézova
4. Krupkovo náměstí – u kostela
5. Puškinovo náměstí x Českomalínská
6. Terronská x Verdunská
7. Čs. armády x Eliášova
8. Na hutích x Národní obrany
9. Dejvická x Jaselská x Čkalova
10. Kafkova x Buzulucká
11. Dejvická – nádraží
12. Na Valech x K Brusce
13. Pod Kaštany x Srbská (dle možnosti)
14. Velvarská x Kanadská - k separaci

29. 3.–30. 3.

1. V Šáreckém údolí x Nad Kaplankou
2. Jenerálka – u hospody
3. Soborská x Nad Šárkou
4. Na Kuthence x Na Čihadle
5. Na Viničních horách x Na Karlovce
6. Nad Šárkou x Na Kuthence
7. Nad Šárkou x Na Beránce
8. Na Pískách x Sušická
9. Vostrovská x Na Pernikářce
10. Vostrovská x Horoměřická
11. Tobručká u č. 23 – k separaci
12. Arabská před MŠ – k separaci
13. V Podbabě (na chodník před č. or. 24)
14. U Dejvického rybníčku x Na Rozdílů

22. 3.–23. 3.

1. Šárecká x Na Pískách
2. Krohova x Nad Lesíkem
3. Matějská x Průhledová
4. Fragnerova x Na Ostrohu
5. Na Fišerce x Na Špitálce
6. Na Míčánce x Na Klimentce
7. Zengrova x Na Kvintusce
8. Šárecká x Mydlářka
9. Studentská x Zikova
10. Flemingovo náměstí – parkoviště
11. Velflíkova x Jugoslávských partyzánů
12. Kolejní x Zelená
13. Koulova x Čínská
14. Ve Struhách x Šestidomí
15. Ve Struhách x Jednořadá

5. 4.–6. 4.

1. Africká x Kamerunská
2. Africká x Etiopská
3. Kladenská x K Lánu
4. V Středu x Na Volánové (trafo)
5. V Nových Vokovicích x U Vokovické školy
6. Za Vokovickou vozovnou x U kolejí
7. Evropská x Přední
8. U Silnice x Ke Džbánů
9. Vlastina x U Silnice
10. Vlastina x Častavina
11. U Kolejů x U Stanice
12. Ciolkovského č. 849 – k separaci
13. Radistů x Navigátorů
14. Kladenská x nám. Bořislavka
15. José Martího u garáží MV

Pokud jste nenašli v harmonogramu vaši ulici, je na řadě v dalších, dubnových termínech.

Sběr nebezpečných odpadů

V níže uvedených dnech mohou občané m. č. Prahy 6 **odevdat zdarma** nebezpečné odpady. Sběr je prováděn mobilním způsobem, to znamená, že označený vůz stojí u uvedené zastávce 20 min. a poté se přemístí na další zastávku.

Nebezpečné odpady, které se mohou odevdat: baterie všech druhů včetně olovených akumulátorů, oleje, plechovky od barev, zářivky, výbojky, kyseliny, zásady, barvy, ředidla, teploměry, kosmetika, pesticidy, fotochemikálie, léky, lepidla, čisticí prostředky, zaolejované textilie a nádoby od sprejů.

Harmonogram sběru nebezpečných odpadů:

22. 3. 2004 v pondělí

- | | |
|---|------------------|
| 1. křižovatka ul. K Brusce – U Písecké brány | 15.00–15.20 hod. |
| 2. ul. Václavkova (u nádraží Praha-Dejvice) | 15.30–15.50 hod. |
| 3. křižovatka ul. Puškinovo nám. – U Zeměpisného ústavu | 16.00–16.20 hod. |
| 4. ul. Lotyšská (u dětského hřiště) | 16.30–16.50 hod. |
| 5. ul. Ve Struhách (u č. 26/1034) | 17.00–17.20 hod. |
| 6. křižovatka ul. Zelená – nám. Na Santince | 17.30–17.50 hod. |
| 7. křižovatka ul. Šárecká – Nathanaelka (parkoviště) | 18.00–18.20 hod. |
| 8. ul. Krocínovská (za prodejnu potravin Na Pískách) | 18.30–18.50 hod. |

23. 3. 2004 v úterý

- | | |
|---|------------------|
| 1. křižovatka nám. Bořislavka – Na Dlouhém lánu | 15.00–15.20 hod. |
| 2. křižovatka ul. Cukrovarnická – Západní | 15.30–15.50 hod. |
| 3. křižovatka ul. nám. Před bateriemi – U VI. Baterie | 16.00–16.20 hod. |
| 4. ul. Talichova (u cesty k vojenské nemocnici) | 16.30–16.50 hod. |
| 5. křižovatka ul. Kolátorova – Junácká | 17.10–17.30 hod. |
| 6. křižovatka ul. Za Strahovem – Šlikova | 17.40–18.00 hod. |
| 7. křižovatka ul. U Ladronky – Dvořeckého | 18.10–18.30 hod. |
| 8. křižovatka ul. Říčanova – Řečického – Pětipeského | 18.40–19.00 hod. |

23. 3. 2004 v úterý

- | | |
|--|------------------|
| 1. křižovatka ul. Na Padesátníku I – Na Padesátníku III | 15.00–15.20 hod. |
| 2. křižovatka ul. Horoměřická – K Vršíčku (u restaurace) | 17.20–17.40 hod. |
| 3. křižovatka ul. V Šáreckém údolí – Pokojná | 18.00–18.20 hod. |
| 4. křižovatka ul. V Šáreckém údolí – V Podbabě | 18.30–18.50 hod. |

Případné další informace získáte na odboru péče o prostředí Úřadu městské části na telef. číslech 220189902 – pí. Pokorná nebo 220 189 311 – pí. Hanušová.

Sběr upotřebených monočlánků a baterií

Na níže uvedených místech městské části Praha 6 jsou instalovány kontejnery na bezplatné uložení upotřebených baterií a monočlánků.

1. Informační kancelář m. č. Praha 6, Čsl. armády 23, Bubeneč
2. Informační kancelář m. č. Praha 6, Bělohorská 110, Břevnov
3. Informační kancelář m. č. Praha 6 – Delta, Vlastina 34, Dědina
4. Sběrný dvůr v ulici Jednořadá, Bubeneč
5. Sběrný dvůr v SK Aritma, Vokovice
6. Sběrný dvůr v ulici Radimova, Střešovice
7. Sběrný dvůr v ulici Drnovská 18, Ruzyně

Případné další informace získáte na odboru péče o prostředí Úřadu městské části na tel. číslech 220 189 902 – pí Pokorná, nebo 220 189 311 – pí Hanušová..

Vážení rodiče,

zápisy do mateřských škol v Praze 6 proběhnou 31. 3 a 1. 4. 2004. V tomto termínu si můžete vyzvednout u ředitelky v příslušné mateřské škole formuláře pro zápis, nebo jej získat na internetové adrese www.praha6.cz/formulare/p6f2-2.rtf. Formuláře odevzdávejte vyplněné opět u ředitelky MŠ ve dnech 14. a 15. 4. 2004. od 13 do 17 hod.

Pokud někteří z Vás nejsou rozhodnutí, do které mateřské školy své dítě umístí, pro snadnou orientaci Vám nabízíme přehled všech 28 mateřských školek v Praze 6 se stručnou charakteristikou jejich programového zaměření.

MATEŘSKÉ ŠKOLY

Fakultní mateřská škola se speciální péčí

Ředitelka: PaedDr. Vlasta Gregorová, tel.: 235 350 410, e-mail: skolka@email.cz
Speciální péče, integrace handicapovaných, Centrum tvořivé dramatiky MÁTA.

Mateřská škola Bílá

Vedoucí pracovník: Marie Jiřina Kabeláčová, tel.: 233 331 662, e-mail: ms.bila@quick.cz
Rodinné prostředí, intenzivní výuka angličtiny pro předškoláky.

Mateřská škola Bělohorská

Ředitelka: ZŠ T. G. Masaryka: Mgr. Dana Hudečková, tel.: 235 317 740
e-mail: ms.belohorska@quick.cz
Angličtina, výtvarná výchova, keramika.

Mateřská škola Bubenečková

Ředitelka: Jana Kučerová, tel.: 235 358 529, e-mail: msbubenickova@email.cz
1 křesťanské oddělení, flétna, plavání, angličtina, výtvarná výchova, kytara.

Mateřská škola Charlese de Gaulla

Ředitelka: Eva Vodrážková, tel.: 224 311 120, e-mail: ms.degaulla@quick.cz
Lidové zvyky a obyčejy, formování osobnosti, tvořivost.

Z ÚŘEDNÍ DESKY

Mateřská škola Čínská

Ředitelka: Jindřiška Minařová, tel.: 224 310 170, e-mail: ms.cinska@quick.cz
Výuka francouzštiny (Franc. Institut).

Mateřská škola Janáková

Vedoucí pracovník: Marie Žídková, tel.: 224 310 522, e-mail: ms.janakova@quick.cz
Tematické okruhy dle ročních dob.

Mateřská škola Jílkova

Ředitelka: Hana Kosová, tel.: 220 518 212, e-mail: msjilkova@raz-dva.cz,
<http://www.sweb.cz/msjilkova/>
Anglický jazyk, plavání, flétna, keramika, tanec, sport.

Mateřská škola Juarezova

Ředitelka: Soňa Šrotová, tel.: 233 320 306, e-mail: ms.juarezova@quick.cz
Estetická výchova, hudba, lidové tradice.

Mateřská škola Kohoutek

Vedoucí pracovník: Bc. Světluše Pimperová, tel.: 224 325 174
e-mail: ms.kohoutek@volny.cz
Alternativnost, individuální přístup.

Mateřská škola Libocká

Ředitelka: Bc. Dana Chroustovská, tel.: 220 563 485
e-mail: ms.libocka@quick.cz <http://web.quick.cz/ms.libocka>
1 speciální třída pro handicapované, prožitkové učení.

Mateřská škola Meziškolská

Ředitelka: Mgr. Zdeňka Dohnalová, tel.: 220 513 439
e-mail: ms.meziskolska@seznam.cz
Tematické okruhy dle ročních dob, výchova hrou.

Mateřská škola Mládeže

Vedoucí pracovník: Helena Kodešová, tel.: 233 356 131, e-mail: ms.mladeze@quick.cz
Všestranný rozvoj, estetická výchova.

Mateřská škola Motýlek

Ředitelka: Eliška Janečková, tel.: 235 353 475, e-mail: ms.motylek@cbox.cz
<http://www.msmotylek.wz.cz>
Tvůrčivost, rozvoj fantazie, keramika, logoped. poradenství.

Mateřská škola Na Dlouhém lánu

Ředitelka: Eva Fulínová, tel.: 235 361 674, e-mail: ms.nalanu@quick.cz
Tematické okruhy dle ročních dob, výtvarná výchova, prožitkové učení.

Mateřská škola Na Okraji

Ředitelka: Marie Vokatá, tel.: 235 357 590, e-mail: ms.naokraj@quick.cz
<http://www.sweb.cz/msnaokraj/>
Flétna, výtvarná výchova, plavání, zdravý životní styl: pohyb – výživa.

Mateřská škola Parléřova

Ředitelka: Věra Holušová, tel.: 233 353 535, e-mail: ms.parlerova@quick.cz
Dramatická výchova, estetické a pohybové aktivity.

Mateřská škola Pod Novým lesem

Vedoucí pracovník: Jitka Jelínková, tel.: 235 365 987, e-mail: ms.podlesem@quick.cz
Divadlo, výtvarná výchova, ekologická výchova.

Mateřská škola Sbíhavá

Ředitelka: Helena Petříčková, tel.: 235 358 681, e-mail: ms-sbihava@volny.cz
<http://www.volny.cz/ms-sbihava>
Angličtina, logopedická péče, flétna, plavání, výpočetní technika, sport, drama.

Mateřská škola Stochovská

Ředoucí pracovník: Helena Karlasová, tel.: 235 322 866, e-mail: ms.stochovska@quick.cz
Malá „rodinná“ MŠ v rekonstruovaném objektu.

Mateřská škola Terronská

Ředitelka: Daniela Pobočková, tel.: 224 311 098, e-mail: skolka@hillnet.cz
Plavání, angličtina, flétna, aerobic, keramika, divadlo.

Mateřská škola Tychonova

Vedoucí pracovník: Renáta Vlasáková, tel.: 224 324 783, e-mail: ms.tychonova@quick.cz
Rodinné prostředí, předškolní příprava.

Mateřská škola U Silnice

Vedoucí pracovník: Květa Hojsáková, tel.: 220 185 333, e-mail: ms.usilnice@quick.cz
Tematické okruhy dle ročních dob, plavání, jóga, keramika.

Mateřská škola Velvarská

Ředitelka: Libuše Lichtnegerová, tel.: 224 324 594, e-mail: velvarska@volny.cz
<http://www.sweb.cz/velvarska>
Komunitní systém, všestranný rozvoj.

Mateřská škola Vokovická

Ředitelka: Mgr. Zuzana Soukopová, tel.: 235 351 205, e-mail: ms.vokovicka@quick.cz
Systém Montessori, rozvoj senzomotoriky.

Mateřská škola Volavkova

Ředitelka: PaedDr. Věra Bártová, tel.: 235 359 809, e-mail: ms.volavkova@quick.cz
1 křesťanská třída, tematické okruhy dle ročních dob.

Mateřská škola Šmolikova

Ředitelka: Mgr. Anna Zahradníčková, tel.: 233 310 507
e-mail: ms.smolikova@quick.cz <http://www.sweb.cz/mssmolikova>
Všestranný rozvoj, důraz na rodinnou výchovu, vztahy.

Waldorfská mateřská škola

Ředitelka: Eva Lfbalová, tel.: 235 363 940, e-mail: wmsdusikova@volny.cz
<http://www.waldorf.cz>
Waldorfský systém, harmonický vývoj, spojení s přírodou.

Upozornění řidičům

Občané, kteří přijedou vozidlem a chtějí jej po dobu nezbytně nutnou k jednání na Úřadu městské části Praha 6 zaparkovat na parkovištích označených jako P-RESERVÉ, mohou si vyzvednout ve vrátnici Úřadu m. č. Praha 6 PARKOVACÍ KARTU a označit jí své vozidlo. Tím řidiči splní podmínky parkování na vyhrazeném parkovišti ÚMČ.

Stop klíněnce!

Během posledního předvánočního víkendu se v parku „Starý vojenský hřbitov“ (familiárně nazývaný též „Dolík“) na Hládkově uskutečnila s podporou Odboru péče o prostředí Prahy 6 brigáda zaměřená na hrabání listů napadeného klíněnkou. I přes chladné počasí dobrovolníci ze skautského oddílu 2222 Šipka a z ekologického sdružení Platan shrabali velké množství infikovaného jírovce (kaštanového) listů. Jeden z iniciátorů akce RNDr. I. Makásek vysvětluje: „Miniaturní motýl klíněnka jírovcová se do střední a západní Evropy rozšířila z Makedonie a u nás byla poprvé zaznamenána v roce 1993 na jižní Moravě. O čtyři roky později už klíněnka napadla jírovce na většině území České republiky. Klíněnka přezimuje ve stadiu tmavohnědé kukly cca 3–4 mm dlouhé uvnitř listu. Proto je zapotřebí spadlé listy shrabat a zlikvidovat, než se z kukel s nástupem jara (kolem 10.–15.4.) vyhlíhnou dospělí drobní motýlci. Jsou hnědé barvy s bílou kresbou na křídlech. V rozpětí měří asi 7 mm. Ti pak mají zvláštní náklonost (afinitu) k nejbližším svislým plochám, to jest kmenům jírovců. Zde se shlukují do výšky prvních větví, tedy asi do 2–3 metru. Toto je pak okamžik, kdy lze škudce nejcitlivěji zasáhnout postříkem na hmyz, k ostatní přírodě šetrným.“

Václav Klusák

Komise životního prostředí Prahy 6



V místě zvaném Dubový Mlýn vyroste několik vil a bytových domů, které by se měly stát další dobrou adresou pro bydlení, především pro ty, kteří preferují přírodu a pohled do zeleně.

Repro: hanex

Dubový Mlýn v Šárce bude dalším objektem k bydlení

Městská část Praha 6 láká čím dál více investory k výstavbě nových obytných domů nebo rekonstrukci objektů, ve kterých vznikají rezidenční byty. Jedním z takových je i Dubový Mlýn v Tiché Šárce, který po letech chátrání nyní prochází rekonstrukcí. Mělo by zde vzniknout celkem třináct vil a pět domů s byty.

V samém srdci Šáreckého údolí se nalézá místo, jímž protékají dva potoky, Litovický a Šárecký. Ty se stýkají v místě, jemuž se říká Dubový Mlýn. A historický mlýn se zde skutečně nachází – pod hrází stejnojmenného rybníka.

Podle písemných záznamů zde již v 16. století působil mezi místními obyvateli také mlynář a v téže době byl postaven i zmíněný mlýn. Třicetiletá válka však přinesla místním vesnicím velkou zkázu a původní mlýn byl při ní pravděpodobně z větší části zničen. Od konce 17. století lze již historii vlastnictví Du-

bového Mlýna sledovat prostřednictvím významných místních majitelů pozemků, mezi nimiž byla také rodina Myslivečků. Z této významné měšťanské rodiny ze Starého Města pocházel i slavný hudební skladatel Josef Mysliveček, který je autorem mnoha oratorií a přibližně čtyřiceti oper. Zemřel v roce 1781 v Římě.

Dubový Mlýn je nyní v rekonstrukci, která by měla skončit počátkem příštího roku. Přibližně od jara 2005 se pak budou moci nastěhovat také první noví obyvatelé. Areál, který projde náročnou rekonstrukcí, nabídne celkem třináct vil a pět spojených bytových domů ve stylu, který představuje moderní klasiku využívající přírodních materiálů a prvků orientálního stylu pro vytvoření rozlehlých a světlých interiérů.

Dubový Mlýn tak po mnoha letech opět ožije a možná rozezvučí také Tichou Šárku.

-col-

Máte doma druháčka?

ZŠ Benita Juáreze OPĚT OTEVÍRÁ
ve školnímu roce 2004/2005

3. TŘÍDU S ROZŠÍŘENOU VÝUKOU AJ NABÍZÍME:

- Výuku angličtiny kvalifikovaným učitelem 3 hodiny/týdně (polovina s rodilým mluvčím)
- Od 6. ročníku druhý cizí jazyk (španělština - francouzština)
- Internetovou knihovnu s 15 počítači
- Celoškolní projekty
- V budově školy sídlí Jazyková škola Akcent i ZŠU Harmonie
- Školní soubor Bělásek
- Kroužky: keramika, počítače, výtvarný, taneční, matematický, dovezených rukou, sportovní, přírodovědný - Chemíček
- Škola je v těsné blízkosti Stadionu mládeže Kotlářka
- Každoroční lyžařské kurzy pro všechny zájemce

Přihlášky a informace: tel.: 224 310 085
nebo www.zsbila.cz
Přijímací zkoušky se budou konat 20. dubna 2004

Přijďte si pro jaro!

Giardini

KVĚTINOVÝ ATELIÉR pro vás připraví:

- vazby a aranže květin pro nejrůznější příležitosti
- úpravy zahrad, teras a balkonů
- prodej keramiky a drobných dárků
- prodej semen, sazenic, zeminy

možno i na objednávku

Na Dionýse 14, Praha 6, tel.: 604 235 959

Nábytkové studio s vlastní výrobou
V Sedlci 229, 160 00 Praha 6
tel./fax: 800 100 903, mobil: 608 032 193, 776 190 813
e-mail: jbnabytek@volny.cz, web: www.jb-drevo-nabytek.cz

Zakázkové kuchyně

- Vestavěné spotřebiče všech značek
- Zaměření, konzultace a PC návrh zdarma

• Dárek pro každého zákazníka • Splátkový prodej



Masopust rozsvítíl zimu

Slunečné, ale mrazivé počasí provázelo již desátý masopustní průvod masek, který vyšel tradičně od kapličky poutní cesty poté, co radní Jan Holický v převleku staročeského mládence udělil masopustní právo k veselí, radování a hodování. „Zakazuje se mračit, plakati, láti a sváry vyvolávat,“ znělo masopustní nařízení. Společně se členem Spolku břevnovských živnostníků a podnikatelů Pavlem Krchovem v masce c. k. strážníka vyrazili v čele průvodu vzhůru po Bělohorské ulici ke KC Kaštan. Veselý průvod masek stylizovaných do „českého dvorku“ se cestou rozrůstal o náhodné kolemjdoucí a uzavírala jej kapela Břevnovanka. V rytmu jejích písniček protančili cestu vzhůru členové spolku Matení v lidových krojích.

„Marjánko, vstávej, koblihy nám dávej!“ znělo na prvním zastavení průvodu u ZŠ Marjánka. Cestou průvod navštívil ještě obchůdky členů břevnovského živnostenského spolku, knihkupectví Jakl, Huderovo uzenářství, čistírnu paní Štastné, která druhý den vyzdobila sál k masopustnímu bálu, a další. Majitelé obchodů připravili malé občerstvení a nechali se vylákat na chodník na malý taneček.

Putování průvodu skončilo u KC Kaštan, kde za „velkého smutku“ došlo na „pochování basy“. Tento tradiční akt má symbolizovat nastávající dobu půsty, po kterou utichá muzika a basa jako nejtvrďší nástroj v kapele ji zastupuje. „Loučíme se s basou a kěž nás jiné basy provázejí další rok,“ loučil se s basou humorně průvodce masopustem.

Pro všechny účastníky průvodu byl u Kaštanu připraven vynikající teplý čaj a svařené víno. Nechyběly ani jitrnice a jelítka k zakousnutí.

V sobotu se živnostníci sešli na masopustním bálu v restauraci Na Ořechovce. Předtančení v rytmu latinskoamerických tanců předvedli Vanda Dětinská a Marek Zdinka.

Text a foto: kam



Maraton na kolech přilákal nové závodníky

Výstřel z pistole v ruce místostarostky Kousalíkové odstartoval druhý ročník Prvního zimního pražského MTB maratonu, který zaštitil starosta Prahy 6 Tomáš Chalupa. Na startu veřejného závodu se v sobotu 21. února v areálu ČVUT sešlo s horskými koly přes 170 závodníků v různých kategoriích, o padesát více než loni.

Favoritem byl loňský vítěz Jiří Chyba z Prahy 6, který měl od pořadatelů na startu přidělené šťastné číslo 77. Svoji pozici obhájil a do cíle dojel první za hodinu a půl. „Byla tu silná konkurence, nečekal jsem to,“ řekl v cíli šťastný vítěz, když dojel těsně před Tomášem Kozákem a třetím Petrem Lacinou, který zároveň reprezentoval družstvo městské policie v závodě

týmů. To skončilo osmé, na desátém místě se umístil tým úředníků m. č. Prahy 6. Nejlepší ženou se stala J. Kábrtová z Prahy 9, o minutu před B. Hruškovou z Prahy 6. Obě se vešly mezi prvních čtyřicet mužů. Ceny a poháry vyhlášeným vítězům předal radní Jan Holický.

Černou kaňkou na pěkném závodu bylo nedostatečně zajištěné značení. Zlomyslný návštěvník Šárky přemotal pásku, která určovala směr tratě, a tak krátce po dojezdu spokojených vítězů přijížděli do cíle našťvaní bikeři, kteří nemohli najít správnou cestu a uteklo jim pěkné pořadí. „Mám na tachometru najeto o pět kilometrů víc,“ rozčiloval se jeden ze závodníků. Pořadatelé se závodníkům omluvili, většina byla nakonec v cíli spokojena. „Hezkej závod,“ komentoval to jeden z nich.

Trasa závodu dlouhého 38 km je závodníkům známá z podzimní pražské 50 a vedla přes Horoměřice, Velké Přílepy, na Okoř, kde se stáčí na Malé Čičovice a vede zpět přes Tuchoměřice, Nebušice a Šáreckým údolím do cíle v dejkickém areálu ČVUT. Po žlutých cyklistických značkách je stabilně značená a kolaři si mohou vyzkoušet nanečisto své výkony. -kam-



Chcete zasklít lodžii?

Je zde originální systém
OPTIMI®
 Nejpoužívanější systém
 na trhu od roku 1994.

Zasklena více než 35 000 balkonů v ČR.

Optimi, spol. s r. o.
 Dubečská 4/74, Praha 10
 tel.: 274 818 721, fax: 274 822 827
 mobil: 602 477 874
 info@optimioriginal.cz
 www.optimioriginal.cz

Dodávky v celé ČR smluvními partnery.
 Jsme držitelé Certifikátu jakosti ISO 9001:2001

TISK ZAKÁZKY
 OFSET B3, B2, B1 a A0
MAPY PRODEJ

ELIÁŠOVA 46 PRAHA 6
 PO-PÁ 12-18 h SO 10-12 h

ARTOGRAPHIE, s. r. o.
 TEL.: 224 315 553, 603 951 361
 E-MAIL: ARTOGRAPHIE@CENTRUM.CZ

ANTIKVITA

obchod s obilím staročeským od 1960
 PRAHA 6 - DEJVICE, NA HUTIČI 9
 telefon 234 317 824, 233 336 804
 www.antikvita.cz

Vypíchné hodiny i po prodej komisionálním
 velké obrazy, bronzové sochy, keramické pohledy
 i dýky, nářky a keramické jehly i porcelánové sošky,
 dory, hrny a šálky, prsteny i náušnice ze stříbra
 či zlata, hodinky, šperky, brýlové, výškové
 brýle, šperky a šperky, přístroje fotografické,
 hračky, hračky plastové a dřevěné, zvířátka vlnky,
 20 kusů jakost i paravány, zbraně militaria, schránky,
 starožitné svíčky i lustry a staročeská vřbači
 Obraťte se s důvěrou na nás kdykoli
 ve středu a čtvrty 10.00-12.00 a 14.00-17.00

ÚKLID Hána František
KOMPLETNÍ ÚKLIDOVÝ SERVIS

- Pravidelný úklid kanceláří
- Krystalizace mramoru a ošetření podlah polymerů (vosky)
- Čištění koberců a čalounění
 - Mytí oken a výloh
 - Výškové práce
- Poradenství v úklidu na základě praxe

Tel.: 603 547 837, 233 355 078
 Fax: 233 352 365

**Kompletní přestavba
 bytových jader**

- Vypracujeme projekt ke stavebnímu povolení
- Zajistíme vydání stavebního povolení
- Provedeme vlastní přestavbu bytového jádra
 - Zajistíme kolaudaci

Tel.: Ing. Pospíšil – UNISTAV – 602 389 545
 E-mail: pospunistav@email.cz

PRONAJMU
 prostory vhodné pro dílnu
 na Praze 6 v blízkosti Bělohorské tř.

Celková výměra: 60 m²
 plynové topení, WC, sprch. kout,
 možnost parkování, el. příp. 380 V
 CENA: 8 000 Kč měsíčně + poplatky

Kontakt na tel: 220 510 683

Areal® – geodetická a realitní kancelář
 Fetrovská 27, Praha 6, tel.: 233 332 759

STŘEDOKLUKY – vel. 918 m²,
 cena 1.480,- Kč/m², na RD, ÚR, stav. pov.

STATENICE sídlo – vel. 798–1131 m²
 cena 1.650,- Kč/m², na RD, GP, ÚR, IS

LIBUŠÍN – vel. 745 a 857 m², na RD
 cena 590,- Kč/m² + IS 120 tis. Kč/parc.

STATENICE terasy – vel. 882 m²,
 cena k jednání, chatka, el., voda, na RD

ZADARMO NENÍ NIC
 ale na plastová okna
 vyrobená firmou VEKRA
 dostanete jako dárek slevu **15%**

VEKRA PVC • ALU OKNA

zimní slevy 15%
 od 1. března 2004
 do 2. dubna 2004

www.vekra.cz

183 572 / 184 679

PRAHA 2 Rumunská 28, tel.: 284 826 920, PRAHA 3 Koněvova 251, tel.: 266 310 626
 PRAHA 4 Pacovská 25, tel.: 241 734 068, PRAHA 5 Nádražní 72, tel.: 257 322 623-4
 PRAHA 6 Jaselská 10, tel.: 224 324 007, PRAHA 8 Na Žertvách 6, tel.: 284 811 235-6
 PRAHA 10 V Olšinách 61, tel.: 274 816 940, PRAHA 13 Vlachova 4, tel.: 251 615 740

Ústřední vojenská nemocnice
 Praha
 nabízí volnou kapacitu

PRANÍ a ŽEHLENÍ
 ložního prádla, ubrusů,
 utěrek, ručníků apod.

Bližší informace na tel. číslech:
973 202 822, 973 202 788

Inzerujte v Šestce
603 522 544

ZŠ Benita Juáreze
 ve spolupráci s DDM hl. m. Prahy
 otvírají pro žáky budoucích
6. ročníků ve školním roce 2004/05
 opět **sportovní třídu**
 se zaměřením na atletiku, florbal,
 softball a baseball, stolní tenis
 a moderní pětiboj.

Příhlášky a informace:
 Mgr. Korecký – 721 810 168
 nebo na www.zsbila.cz

PRONAJMU
 2 kanceláře s příslušenstvím
 v 1. patře administrativní budovy
 na Bělohorské třídě
 o celkové výměře 57 m²
 Kanceláře 29 m² a 18 m²,
 kuchyňka 2 m², sprch. kout 1 m²,
 předstíň 5 m².
 2 telefonní linky, koberce,
 možnost pronájmu parkovacích míst
 CENA: 15 000 Kč měsíčně + poplatky
Kontakt na tel: 220 510 683

ŽALUZIE – FIRMA STÍN – výroba a montáž

- HLINÍKOVÉ – od 190 Kč/m² – lamely 25 mm a 16 mm
- ISSO – na plastová a eurookna
- ATYPICKÉ
- VERTIKÁLNÍ látkové – lamely 89 mm a 127 mm
- PLASTOVÉ shrnovací dveře
- ČALOUNĚNÍ dveří
- SÍŤE proti hmyzu

SLEVA Z MONTÁŽE 20 %


Objednávky: 235 321 603, 603 305 211
MNOŽSTEVNÍ RABATY – VYMĚŘENÍ ZDARMA

FIRMA Š + M
 provádí práce
MALÍŘSKÉ, LAKÝRNICKÉ
 Instaluje **PLASTOVÁ OKNA a DVEŘE**.
 Výroba, montáž, začistění.
 Rozpočty a konzultace zdarma.
 Tel.: 241 494 620, mobil: 603 485 331
 Fax: 241 494 620, mobil: 777 291 927

Zakázkové šití oděvů
 Šárka Berkovičová
 - zakázkové šití dámských oděvů
 - úpravy oděvů
 - příznivé ceny
 Naše kvalita – záruka Vaší spokojenosti
 Tel.: 235 351 690, 602 218 873
 Arabská 8, Praha 6

**Nabízím k pronájmu
 kanceláře**

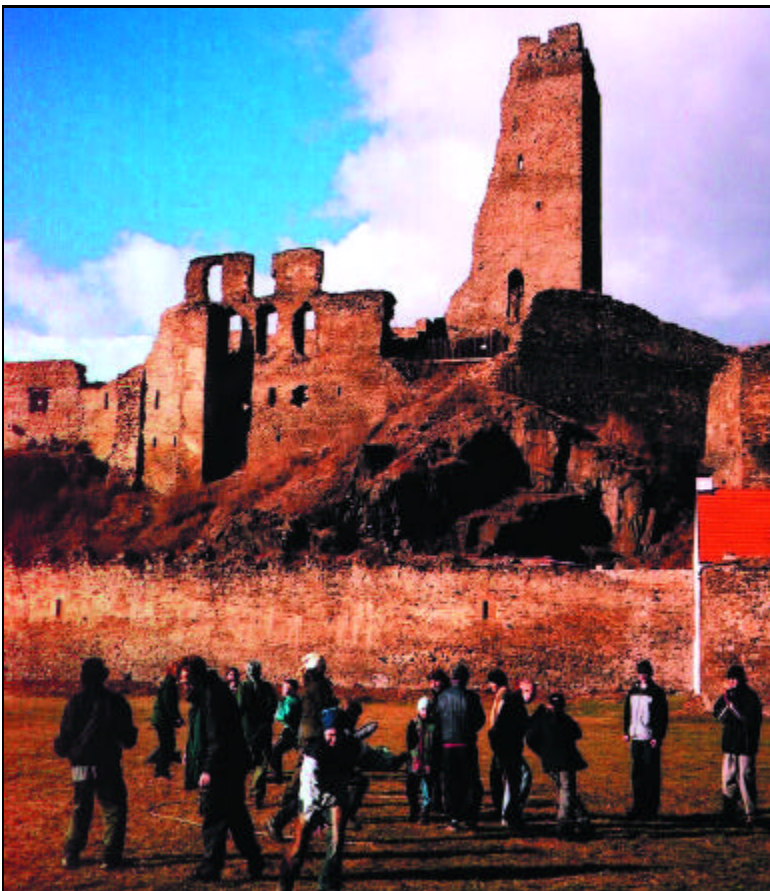
o vel. 90 m² (1x20m² + 1x70m²)
 v přízemí, P6-Dejvice, v blízkosti metra,
 top. plyn., tel. linka, klidné prostředí.
 Cena: 19 000 Kč + 4 000 Kč poplatky.
 Tel.: 602 777 403, 233 081 930

NÁPOVĚDA: ALAP, ANEMIK, COROT, PRAVI, ROSS, TALA, UN	ZTVRDLÁ OTLAČENÁ KŮŽE	1. DÍL TAJENKY	HLE (NÁŘEČNĚ)	SLOVENSKY „JAKÁ“	ŠESTKA	CHRSTIT	TENTO ROK	ZNAČKA ZÁSYPU	ZKRATKA SPOJENÝCH NÁRODŮ	UMĚLECKÁ DROBNOST	ŠESTKA	PRACOVAT	CHUDO- KREVNÝ ČLOVĚK	LOTYŠSKÁ MĚNA	UMĚLÝ JAZYK
MLHA (ZASTAR.)					CIRKUSOVÝ ŠAŠEK						ŠPANĚLSKÝ MALÍŘ PYTEL				
DOMÁCKY OLDŘICH					4. DÍL TAJENKY PRÍSTAVNÍ HRÁZ										
POSTUPNĚ ODDĚLITI									DÁMSKÝ PLÁŠT SPZ PRAHY						
SPZ OSTRAVY				POMOC ZAKRSÁVAT						NA JAKÉ MÍSTO ZNAČKA ZLATA				5. DÍL TAJENKY	JIHO- AMERICKÝ KROKODÝL
POPĚVEK			TYPICKÉ DÍLO OPĚTOVAT							NOVINY DOMÁCÍ PTÁK					
ŠESTKA	FRANCOUZS. MALÍŘ OZNAČENÍ POSTÍŽENÉHO						ŽIRAVINA					HLAS ŽÁBY ŠVÝCARSKÉ SPRÁVNÍ JEDNOTKY			
ZDRHO- VADLO					 <p>ENCYKLOPEDIE PTÁKŮ CHOVÁNÍ V KLEDETI A VOLIERÁCH Více než 250 drabů chovaných včetně jejich škrtek a pralů Více než 450 barevných fotografií</p> <p>DAVID AEBISCHER</p> <p>Vylosování 3 výherci obdrží tuto knihu, kterou do křížovky věnovalo nakladatelství Svojtka & Co.</p>				ZKRATKA PRAŽSKÉ UNIVERZITY		ČÁST VOZU PROPAGA- TOR TELEGRAFU				
SAMOJSKÝ DOLAR									POUŠTNÍ VÍTR						
KOVOVÁ DESKA									ELEKTRODA						
ŠESTKA	ŘÍMSKÝCH 99 KLOVAT			DOMÁCKY SAMUEL					ŠESTKA	PANOVNICKÝ STOLEC DOPORUČENÍ					
NĚKDE						BRITSKÝ POLÁRNÍK DIVADELNÍ KUKÁTKO					RODOVÉ TRADICE ISLÁMSKÝCH NÁRODŮ				
ROKY				ŘÍMSKÁ ČTYŘKA	ZKRATKA MINISTERSTVA ŽIVOTNÍHO PROSTŘEDÍ	ŠESTKA	TVOR	DŮTINKA K NAVJENÍ KYSELA TEKUTINA							
DOVEDNOST			HEREC PANTOMIMY STAROEGYPT- SKÝ VLÁDCE				HORSKÉ CHATY ŽENSKÉ JMÉNO					PŘEDLOŽKA KOVOVÝ PRVEK			
ZVUK PŘI KOUŘENÍ				3. DÍL TAJENKY DOMACÍ ZVÍŘE							CITOSLOVCE SOUHLASU SRBSKY „ŘÁDNÝ“				
ASUSKÝ DRUH SOKOLÍKA				SLOVENSKY „PETR“ SLOVENSKY „TUNA“							DVEŘNÍ ZÁVĚS NĚMECKY „CHLĚB“				
SPOJOVNÍK V TEXTU					ANGLICKY „NE“ ZNAČKA SVÍČEK					MORAVSKÉ MĚSTO 2. DÍL TAJENKY					SPZ KARVINÉ
ŠESTKA	PERIODICKÁ TISKOVINA ZNAČKA HLINÍKU								MĚSTO NA ANGAŘE JIŽ						
A SICE				NAUČITI SE											
KAPROVITÁ RYBA				DOMÁCKY ALENA				MÍTI SE DOBŘE							

Křížovky připravuje kroněcká PODSKALÁČCI

Tiskárna z minulého čísla: Na svatého Valentýna zamrazte vám kolo mlýna. Výherci: Alena Čumová, Ludmila Barčová, Olíhová Šima.

Vyluštěnou tajenku zasílejte na adresu redakce.



Dům dětí a mládeže na Bílé Hoře v únoru pořádá dvě pěkné akce pro veřejnost – pochod na Okoř a maskarní bál s loutkovou pohádkou.

Asi třicítka účastníků vyrazila na 1. ročník dálkového pochodu na Okoř počátkem února. Většina lidí byla z našich dvou turistických oddílů Až Tam a Křížem Krážem. Vycházeli jsme ze Suchboly a čekalo nás asi 14 km. Cesta byla příjemná až na silný vítr, který někdy foukal přímo proti nám. Ale nedali jsme se, nejmenší pochodníky jsme pevně drželi a v brzkém odpolední jsme ve zdraví došli až k hradu. Zbyly nám síly i na krátké pohybové hrátky, protože zpět nás již vzal autobus. Doufáme ale, že pár vlaštovek z řad veřejnosti se příště promění v pořádné hejno.

O týden později ožil náš domeček pohádkami. Loutkové divadlo Vysmáto hrálo představení Princezna a drak. Pár princezen již sedělo také v hledišti, protože po pohádce se naplno rozjel maskarní bál. Děti se nadšeně učily pro ně nové tance jako například letkis, bojovaly v přípravných soutěžích a radovaly se celé odpoledne v rytmu hudby. Nechybělo ani drobné občerstvení. Díky grantům hl. m. Prahy i m. č. Praha 6 pořádáme podobné akce několikrát do roka pouze za symbolické vstupné. Zveme Vás proto srdečně na pohádku Zvířátka a loupežníci a následující country bál 3. 4. Začátek ve 14.30 hod.

Jana Němcová

Výstava o Karlu Krylovi

Centrální katolická knihovna připravila ve dnech 13. 2.–12. 4. 2004 výstavu „Stvořil Bůh ratolest“. Je věnována křesťanským motivům v díle básníka a zpěváka Karla Kryla (1944–1994) a jeho víře tak, jak o ní sám mluvil v rozhovorech a životopisech a jak o ní svědčí výpovědi blízkých. Připomíná také přátelství s opatem břevnovského kláštera A. Opaskem (1913–1999), který byl Krylovi duchovním otcem od prvních let zpěváckova pobytu v exilu. Ústředním motivem výstavy jsou písně z EP desky Carmina resurrectionis (Zapření Petrovo, Jidáš, Žalm 71., Děkuji), připomenuty jsou texty inspirované Novým zákonem (Gloria, Pieta) i starozákonními motivy (Salome, Žalm 120.). Písně doprovází Krylovy promluvy z Radia Svobodná Evropa, publikované v knížce Krylogie, a vzpomínky opata Opaska, biskupa V. Malého, faráře S. Karáska a dalších. Na výstavě jsou použity publikace a dokumenty z CKK, z knihovny Libri Prohibiti, Klubu Karla Kryla, Fan klubu KK a ze soukromých sbírek. Výstava je součástí projektu Česká hudba 2004 (www.ceskahudba2004.cz). Otevřeno denně od 9 do 17 hodin, v úterý a ve středu do 20 hodin. Blíže informace najdete na stránkách www.ckk.cz.

Kotlářka míří na vrchol!

O Velikonočních se uskuteční již šestý ročník závodů Prague Easter. Bude to opět mezinárodní klání v orientačním běhu. Že nevíte, v čem orientační běh spočívá? Je to nový a rychle se rozvíjející sport v přírodě, v němž závodníci mají za úkol uběhnout určitou trasu s danými kontrolami v co nejrychlejší čas.

Prague Easter 2004 pořádá už každoročně oddíl orientačního běhu ze šestého pražského obvodu Kotlářka Praha v zajímavých a náročných terénech na Kokořínsku. Závodů se účastní nejen velký počet sportovců z Prahy 6 a dalších městských částí, ale i ze zahraničí, ze Skandinávie, Německa či Velké Británie. Na startu se však můžete setkat i se závodníky Izraele a Austrálie. Vysokou prestiž mají tyto závody i díky svému pořadateli, Kotlářce Praha.

Tento oddíl je totiž jeden z nejlepších v republice, loni obsadil v konečném pořadí 5. místo mezi všemi českými kluby. Ke špičce patří především dorost Kotlářky, který pravidelně získává republikové medaile i další ocenění. Dorostenky jsou také členkami reprezentace ČR, která se

stále víc a víc prosazuje v silné konkurenci Skandinávů. Závodníci tohoto pražského oddílu přivezli již deset medailí z evropských i světových reprezentačních akcí.

I proto se závodníci mnoha zemí těší každý rok do Čech, konkrétně do skalnatého Kokořínska, aby poměřili síly s ostatními borci z Čech i ze světa. Kromě závodů Prague Easter pořádá tento oddíl z Dejvic i další závody. Loňský rok se Kotlářce dostalo ctí pořádat Mistrovství ČR na klasické trati, což je mezi závodníky nejužnavnější trať orientačního běhu.

Mladí talenti z Kotlářky sbírají zkušenosti i na letních závodech ve Skandinávii. Loni se účastnili doprovodných závodů na mistrovství světa v Norsku. Letos mají namířeno do Finska na prestižní vícedenní závody, a to za finanční podpory Sportovního centra mládeže Prahy. V roce 2007 se Kotlářka dokonce chystá spolu s Prahou pořádat Světový pohár v orientačním běhu. Každou středu na dopravním hřišti na Vypichu se od 15.30 hod. můžete dozvědět více.

Martin Jůzek

Občanská poradna Communio zve

Co je to občanská poradna?

Občanská poradna je místem bezplatné, důvěrné, nezávislé a nestranné pomoci. Poskytuje rady, informace a pomoc všem, kteří se na ni obrátí. Usiluje o posílení schopnosti orientovat se v sociálně právní problematice tak, aby občané netrpěli neznalostí svých práv, povinností a dostupných služeb nebo neschopností vyjádřit své potřeby či hájit své oprávněné zájmy, a to zejména v následujících oblastech:

- bydlení
- rodina a mezilidské vztahy
- pracovní právní vztahy
- sociální oblast
- majetkoprávní vztahy
- právní ochrana

Dále poskytujeme rady týkající se pojištění, sociální pomoci, zdravotnictví, ochrany spotřebitele aj. Naší hlavní snahou a posláním je být průvodcem a poskytovat podporu všem klientům při řešení jejich tíživých životních situací. Vycházíme z hlavních principů občanského poradenství, jimiž jsou:

- bezplatnost služby pro klienta,
 - nezávislost při poskytování rady na jakýchkoli politických, obchodních nebo náboženských vlivech,
 - diskretnost – bez souhlasu klienta nebudou poskytnuty podrobnosti jeho dotazu mimo poradnu,
 - nestrannost – pro všechny klienty bez rozdílu rasy, pohlaví, politického nebo náboženského přesvědčení, zdravotního stavu nebo sexuální orientace.
- Informujeme o právní úpravě, nikoliv o právním řešení problému, aktivní po-

moc a rady uživatelům jsou poskytovány občanskými poradci vyškolenými Asociací občanských poraden (www.obcanskeporadny.cz).

Uživatelé se na nás mohou obrátit i ve věcech jiných než sociálně právních. Poradna slouží zároveň jako zprostředkovatel kontaktu s jinou organizací nebo institucí, jež může problémy občanů řešit. Uživatelé mají právo užívat služeb poradny anonymně.

Své služby poskytujeme v tuto dobu:

Po a St: 9–16 hod.
Út, Čtv a Pá: 9–13 hod.
Na Bateriích 93/27
162 00 Praha 6-Břevnov
Tel.: 224 319 528
e-mail: op.communio@centrum.cz

MR Martin Rozkovec

- VESTAVĚNÉ SKŘÍNE NA VÍRU
- zakázková výroba nábytku
- plavovací podlahy
- záluzie vertikální, horizontální
- sňmovací plastové dveře

Bohova 234, Praha 6
Tel.: 283 322 901
Mobil: 602 498 058
rozko@volny.cz

Kde získat kalendář

(převzato z www stránek m. č. Praha 6)

Když jsem si v novinách a na těchto stránkách v půlce ledna přečetl zprávu, že vyšel kalendář ke 100 letům Bubeneč, netušil jsem, že ho vlastně nelze získat. Měl jsem o něj zájem a zklamalo mě, když jsem se v informační kanceláři dozvěděl, že bylo vydáno jen pár kusů, a že žádný není a vlastně ani nebyl k dispozici. Byla by škoda, kdyby to takto dopadlo i s připravovanou knihou a vůbec celými „oslavami“. Zajímalo by mě, jestli už existuje alespoň předběžný program „oslav“ a komu je možno adresovat případné náměty a připomínky. Měl jsem dojem, že se má jednat o akci především pro občany a očekával bych větší zapojení veřejnosti.

Jiří Staněk

Dobrý den, pane Staňku, mám pro Vás dobrou zprávu. Pokud chcete získat kalendář ke 100 letům Bubeneč, přijde na radnici do odd. styku s veřejností a kalendář si odnesete. Sedím v 1. patře, č. dv. 105. Co se týká připravovaných oslav, je v tuto chvíli připravený hrubý scénář, který se v nejbližších dnech bude podrobněji specifikovat (jedná se přeci jenom o aktivitu, které musíme a chceme „ladit“ ve spolupráci také s Prahou 7, protože i na jejím území leží nezanedbatelná část Bubeneč). Takže v plánu jsou tyto akce: Hlavní slavnost 26. 10. 2004, slavnost na slavníku, akce na lodi bří Formanů, slavnostní akademie bubenečských škol, spolupráce s Obchodní akademií (bývalá radnice), příjezd speciálního vlaku na nádraží Bubeneč, bohoslužba, vystoupení sboru Naši pěvci, spolupráce s Ekotechnickým muzeem, slavnost v Pelleově vile. Znovu předesílám, že se jedná o plán, o kterém budeme ještě diskutovat. Konkrétní podobu oslav se rozhodně dozvíte v dostatečném předstihu a věřím, že si v jistě pestré nabídce najdete a vyberete „to své“.

S pozdravem

Martin Šálek, tiskový mluvčí



Centrum volného času M. Montessori má za sebou deset let

Dům v Gymnazijní ulici s názvem Centrum volného času M. Montessori je v první řadě střediskem odborné praxe studentů střední pedagogické školy a vyšší odborné školy pedagogické a sociální. Obě tyto školy profesně připravují budoucí pedagogy. Střední škola učitelky MŠ a pracovníky domů dětí a mládeže, školních družin a dalších zařízení pro volný čas dětí a mládeže, vyšší odborná škola budoucí sociální pedagogy – tedy lidí, kteří budou pracovat s dětmi, mládeží nebo dospělými, kteří již mají nějaký sociální problém nebo jsou v situaci, kdy by u nich mohl vzniknout (experimenty s drogami, záškoláctví, projevy rasismu, šikana atd.).

V rámci své praxe v centru studenti vytvářejí (pod vedením vyučujících školy) většinu zájmových aktivit pro děti předškolního a školního věku. Učí se tak navazovat s dětmi kontakty, reagovat na jejich potřeby, naslouchat jejich přáním, rozvíjet zájmy a nadání, posilovat sebedůvěru. Pro děti, které do centra chodí, je student jejich „starší kamarád“, kterému se spíše svěří se svými starostmi i radostmi. Do centra mohou po domluvě chodit i děti, které vyžadují specifický pedagogický přístup. Těm se pak věnují studenti individuálně.

Základním mottem dětských aktivit je práce podle pedagogického systému M. Montessori (italské lékařky a pedagožky), který výrazněji posiluje samostatnost dítěte, respektuje jeho osobnost a práva.

V předškolní třídě, která jako první zahájila před deseti lety činnost, pracují děti s originálními didaktickými pomůckami

dovezenými z Holandska individuálně nebo v malých skupinách podle dosažené úrovně.

Děti mohou pokračovat v systému Montessori v 1. třídě v ZŠ Na Dlouhém lánu, nebo přejít do běžné ZŠ.

Další netradiční aktivitou centra jsou kluby pro děti předškolního věku. Pro ty nejmenší, kteří ještě nechodí do školky, je to klub Vlaštovky, kde mohou děti 1–2x týdně strávit pěkné dopoledne, malovat, cvičit, zpívat a hrát si. Pro děti 4–6ti leté je připraven dopolední blok „Veselá angličtina“, kde se děti učí při hře, písničkách či malování základům anglického jazyka. Do tělocvičny si pak mohou chodit předškolní děti (3–6let) zacvičit, na jiný den je připraveno cvičení rodičů s dětmi již od 2 let.

Školní děti mohou do centra chodit každý den (kromě pátku) po vyučování, v průběhu odpoledne tak, jak jim to časové možnosti umožňují, nebo jen na dobu konkrétní zájmové činnosti. Je tu připraven prostor pro hru a relaxaci a zároveň každý den nabídka několika klubů. Po skončení těchto činností je opět prostor pro hru, na jaře pro pobyt na hřišti. V podvečerních hodinách je možné využívat tělocvičnu školy, kam děti mohou chodit na sportovní hry nebo na aerobik.

V minulých letech jsme v centru vyzkoušeli i řadu jiných zajímavých aktivit. Klub bystrých dětí rozvíjel zejména tvořivý potenciál a komunikaci dětí, klub pro maminky s batolátkou ověřoval možnosti pedagogické práce s dětmi již od dvou let. Mnohé maminky sem chodily se svými dětmi na kurzy grafomotoriky či logo-

pedie, které dětem pomohly ve zvládnutí případných problémů před 1. třídou.

Učitelky MŠ z Prahy 6 i dalších městských částí znají naše centrum jako středisko odborné praxe, kde se pravidelně setkávají vyučující školy a pedagogové cvičných škol pedagogické praxe. O činnost centra se zajímají i studenti zahraničních škol podobného zaměření. Mnohé učitelky zde absolvovaly vzdělávací semináře. Například při semináři „Aplikace metody Montessori v české pedagogice“, měly možnost se s touto metodou seznámit nejen od našich pedagogů – autorek publikace „M. Montessori aktuálně“, ale i od zahraničních lektorů z Polska či Indie. Pro ředitelky MŠ našeho obvodu byl ve spolupráci s m. č. Praha 6 připraven seminář „Příprava k přechodu školy do podmínek právní subjektivity“. V současné době mohou učitelky navštěvovat kurz „Projektová metoda v práci MŠ“.

Velmi zajímavá je i dlouhodobá spolupráce s japonskou školou, která sídlí v Praze 6. Společné akce českých a japonských dětí jsou otevřeny i pro další zájemce. Navštívit můžete 11. 5. od 14 do 16 hod. akci: „Jak si hrát a sportovat a nezranit se“.

Další informace o nás získáte na www.pedevropska.cz nebo na tel.: 224 325 219

Mgr. Hana Nádvořníková,
vedoucí CVČ
redakčně zkráceno

Pohádka s dobrým koncem?

Romské děti milují pohádky. Věřte, že vím, o čem mluvím. Již šest let jsme s manželem účastní jejich výchovy a výživy v jedné dejkické „půlrodič“. Matka a čtyři děti, mužský faktor zcela nespolehlivý. Matka to až dosud sama neměla lehké, ale děti do „děčáku“ nedala, sama tam vyrostla od svých dvou let. Její život je plný zvrátů a hledání, jako život všech, co jsou od útlého věku bez rodičů a vzorce jejich chování, jejich zázemí, pochopení, rad a lásky. Široké romské příbuzenstvo není vždy to, co takovou rodinu podpoří, často jí spíše zkomplikuje život. Ani příslušné úřady nemají v našem děravém právním systému vždy dost možností na výrazné řešení podmínek života dětí ze sociálně slabých rodin.

Ale zpět k těm pohádkám. Děti nemohou za to, kde se narodily. Na svou matku nedají dopustit, i když ona sama jim nemůže krom své lásky dát tolik, co potřebují pro život v majoritní společnosti. Když jsme se rozhodli, že jim budeme

pomáhat, věděli jsme, že je to běh na dlouhou trať. Na nejstarší, dnes dvanáctiletá dívka, neuměla před 6 lety ani jednu básničku či písničku a špatně se česky vyjadřovala. Přitom je hudebně nadaná, krásně maluje, je manuálně šikovná a samostatná. Do školy chodí ráda.

Další dvě děti známe od miminka. A dnes jsou z nich dva šikovní předškoláci. Mluví perfektně česky a do přípravné třídy kvůli neznalosti řeči rozhodně jít nemusejí. Ale mohou za to také ty pohádky, říkadla a písničky, co jsme je včas učili, a též to, že jsme jim nějaký ten náš čas věnovali o víkendech, dovolených a kdykoli to šlo. Svě knížky pohádek a říkadel si děti žárlivě střeží a jejich četbě dávají přednost i před televizí. Ježíšek jim vždy nějaké přinese. Rovněž kvalitní výuku v mateřské škole nelze opomenout. Že mají štěstí na takového „střeždu a tetu“, jak nás oslovují? Snad ano, ale i ony zas na oplátku nás udržují v kondici, ať už tělesně či duševně.

Kolik však je dětí, které tuto možnost nemají a kolik je „mladých“ tetiček a strejdu v důchodovém věku, kteří by rádi někde trochu pomohli a uplatnili své životní zkušenosti, četli dětem pohádky, zašli s nimi na hřiště, vyzvedli je ze školky či dohlédli na úkoly – vše podle času a nápadu. S oddělením sociální prevence městského úřadu Prahy 6 bychom rádi dali dohromady zájemce o tuto dobrovolnou činnost, která by se časem určitě zúročila. Jedinou nadějí do budoucna je jen kvalitní vzdělávání nejmladší generace, ale začít s tím až v šestém roku dítěte, které je nikoli vlastní vinou vývojově opožděné, je pozdě. I v majoritní populaci jsou babičky nenahraditelné.

Dobrovolníci každého věku, chcete-li dětem pomoci tímto způsobem, jste vítáni! Více Vám sdělí občanská iniciativa „Pohádka“, kontaktní telefon 224 315 275, nejlépe pondělí a středa od 8 do 18 hodin.

Občanská iniciativa Pohádka

V parku u břevnovského kláštera bude odpočinková zóna

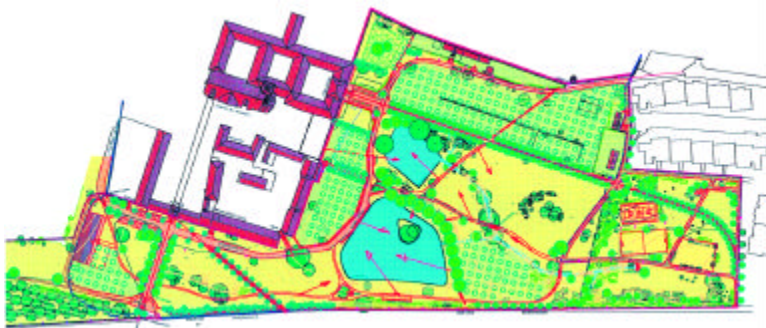
Jak už minulá Šestka informovala, park u břevnovského kláštera čekají obnovovací a zkrášlovací procesy. Dojde též k jeho rozšíření o území zahrádkářské kolonie v severní části, kde se zlikviduje oplocení. Do konce března, tedy mimo vegetační období, budou vykáceny stromy, které jsou nekvalitní, nemocné nebo neodborně udržované. Na jejich místě se podle projektu vysadí sad z neplodících ovocných stromů. Tím vznikne nový prostor, který bude sloužit jako odpočinková a relaxační zóna. Prostor, kam by mohli lidé přijít, rozložit si deku, sednout na trávu a strávit příjemné odpoledne. Proto bude v parku zákaz pobíhání psů, aby plochy zůstaly čisté.

Zahrádkářské kolonii byly vypovězeny smlouvy. „Je to prostor národní kulturní památky a domníváme se, že zahrádkářská kolonie sem prostě nepatří. Z hlediska historie ani účelu,“ soudí radní Holický. Přístup do parku bude otevřený, park nebude nijak neohrazen.

Po jižní straně bývalé zahrádkářské kolonie vznikne cesta doplněná lavičkami a odpadkovými koši. Po domluvě s představiteli břevnovského kláštera bude upraven důstojnějším způsobem vstup do prelatury, tedy prostor před touto historickou památkou. Z něj bude navazovat cesta salejí stromů pokračující k nově umístěnému dětskému hřišti. Hřiště bylo přesunuto už v minulém roce. „V plánu je vysadit 230 stromů letos, čímž se jejich počet zvýší o padesát,“ řekl radní Holický.

Druhá etapa úprav, které se letos chystají, je úprava hráze rybníčku blízce k Patočkově ulici, včetně oprav a výměny laviček, což jistě uvítají všichni návštěvníci.

Protože se jedná o poměrně nákladnou rekonstrukci, budou změny probíhat postupně. Letos vydá radnice na úpravy parku přes 11 mil. Kč. Již v tomto měsíci začne kácení a odvoz stromů, další realizace se posune do letních měsíců. Přestože počáteční úpravy mohou způsobit možné nepříjemnosti, už teď se podle projektu mají lidé z okolí kláštera na co těšit. **-kam-**



V okolí čističky už nebudou obtěžováni hlukem

V okolí ústřední čistírny odpadních vod v Praze 6 konečně zavládlo ticho. V únoru byly dokončeny rozsáhlé stavební úpravy dmychárny č. 2, spojené s instalováním tlumičů zvuku. Tím byl zdroj hluku, na který si opakovaně stěžovali občané žijící v blízkosti čistírny, odstraněn.

Vloni si obyvatelé v Podbabě, Bubenči, Tróji a okolních čtvrtích stěžovali i na nepříjemný zápach bioplynů, unikající právě z čistírny. V květnu proto starosta Prahy 6 T. Chalupa inicioval místní šetření za účasti veřejnosti přímo v budově čistírny. S jejím vedením zde byla domluvena instalace nových hořáků, spalujících přebytečný bioplyn, jehož zápach se šířil do okolí o to více, že bylo extrémně teplé léto. Postupně tak došlo k instalaci čtyř nových hořáků.

K dalšímu osudu čistírny odpadních vod, která musí do roku 2010 splňovat nové limity pro vypouštění odpadních vod, stanověné Evropskou unií, se vyjádřil i radní magistrátu hl. m. Prahy Miloš Gregar,

kteří pro Šestku uvedl: „Představenstvo Pražských vodních staveb doporučilo k realizaci hlavnímu městu Praze kompletní přestavbu čistírny na Císařském ostrově. Toto doporučení vychází ze zpracované multikriteriální analýzy a zohledňuje všechny významné skutečnosti mající vliv na realizaci této stavby. Město Praha bude o tomto návrhu jednat v průběhu března.“ Jedním z důvodů přestavby a nikoli výstavby zcela nové čistírky je podle Gregara časový limit, do něhož by se nová stavba nevešla. Dalším nezanedbatelným důvodem jsou také finanční náklady. Ty budou při přestavbě činit přibližně 15 miliard korun, budování nové čistírky by však přišlo podstatně draž. Čistírna odpadních vod tak zůstává na Císařském ostrově i nadále, a k jejímu přemístění, o které stála Praha 6, nedojde. Jak uvedl náměstek primátora Jan Bürgemeister, „zcela jistě se ukáže, že Císařský ostrov je jedinou schůdnou variantou.“

-kam, Šal-

Policie si „posvítí“ na zloděje aut



Po reorganizaci policejní správy má Praha 6 nového ředitele. Od ledna je jím plk. Jiří Sellner. Po dvou měsících se stěhuje z centra do Pelléovy ulice v Praze 6.

Při sloučení v rámci správy hlavního města se Praha rozdělila do 4 obvodních ředitelství a Praha 6 byla sloučena s Prahou 1 a 7. Již teď je zřejmé, že vás sloučením čeká mnoho práce. Dá se to vůbec zvládnout?

Před 1. lednem jsem byl ředitelem obvodního ředitelství policie pro Prahu 1. Myslím si, že není tak velký problém obvod obsáhnout, jen to zabere více času. Jen když srovnáme velikost obvodu: Praha 1 měla 6,9 km², ale spolu s Prahou 6 a 7 je to již čtvrtina Prahy. Reorganizace se dotkla zejména společných služeb kriminální policie a vyšetřování tak, aby byly kompletní celky pohromadě.

Přesouváte se z Bartolomějské do Pelléovy ulice...

Já se budu stěhovat do Pelléovy ulice, protože chci více řešit problém trestné činnosti na šestce, kam jsem přestěhoval výkonné detektivky. Teď jich tam pracuje zhruba 120. Větší rozloha musí být lépe pokrytá. Nasměrujeme detektivky na místo, kde je nátlak, kde se krade víc.

Na co se chcete zaměřit?

Největší problém představují krádeže a vykrádání motorových vozidel. Praha 6 má za loňský rok asi 6,5 tisíce trestných činů. Praha 1 měla 11 tisíc, ale toto číslo zvyšují kapsaři. Oddělení, co má na starosti krádeže aut, je také v Pelléovce, bude tam územně působit a dělat akce k vyhledávání zlodějů.

Máte informace, zda na šestce působí organizované gangy?

Nedá se to vyloučit, ale zatím se na tom pracuje. Loni bylo na šestce za leden odcizeno 96 vozidel, v Praze 1 jednadvacet. V Praze 7 také „jen“ 35 vozidel. Tady se to skutečně musí posílit.

Jak?

Využívá se a bude se rozšiřovat kamerový systém, který nám pomáhá. Do konce roku byl trvale pod dohledem od 7 do 16 hod. Od 16 hodin jen pokud měl operační důstojník čas, jinak se z nahrávek musel záznam dohledávat. Nyní jsem zavedl dvousměrný provoz, nepřetržitý dohled máme od 7 do 22 hod. apotřebuji zavést dohled 24 hod. Praha 6 nemá zatím kamer tolik. Chci, aby místa s trestnou činností byla nepřetržitě sledována. Na jednič-

ce se nám to vyplácí. Kamery usvědčily pachatele vražd a krádeží.

Jaké jsou další typy trestné činnosti na šestce?

Na okraji Prahy 6 dochází k vykrádání chat a objektů. Spolupracují kriminální a pořádková policie, právě minulý měsíc se podařilo zachytit skupinku, která měla na svědomí vykrádání asi 20 chat.

Kolik pozornosti věnujete dopravě?

Prozatím měříme rychlost projíždějících vozidel. Máme denně stanovený počet a měří se na různých místech. S místostarostkou J. Trnkovou jsme se domluvili na spolupráci, činnost policie bude směřována k zajištění bezpečnosti na silnicích.

Má Praha 6 nějaké další problémy?

Doménou šestky je v současnosti toto: podvodníci oslovují na ulici starší lidi, řekl bych od ročníku 1935 a starší, a nabízejí prodej různých dek, nádobí. Pokusí se jim vyloučit do bytu a snaží se vyzvědět, kde mají uloženy peníze. Ty potom zcizují. Bohužel většina těchto starších lidí si pak zpětně ani nevybaví, jak ta osoba vypadala. Naposledy se taktó napálil starší pán a zmizely mu všechny peníze. Také bych chtěl upozornit zejména ženy – řidičky, aby nepokládaly kabelky na sedadlo spoujezdce. Stačí, aby zastavily na křižovatce na červenou, zloděj příběhne a kabelku z auta vytáhne, v horším případě rozbije i okno.

Jak je to s drogami v Praze 6?

Oddělení drogové problematiky je 3x větší než původně bylo, ale není to fenomén Prahy 6, jsou horší místa v Praze.

-kam-

STORMWARE
SOFTWARE DEVELOPMENT

POHODA STORMWARE
Kompletní ekonomický systém

Nejoblíbenější
účetní software v České republice

Jednoduché účetnictví – 1299
Podrobné účetnictví – 6999

**Využijte možnost
bezplatných prezentací
celé řady produktů rodiny
STORMWAREOffice**

Žitná 49, 110 00, Praha 1
tel.: 224 941 057, praha@stw.cz
Nabízíme telefon 800 178 278 a objednávky of
DEMO CD ZDARMA
www.stormware.cz

V OBECNÍM
NEBO
VE VLASTNÍM BYTĚ?

Zaskočila Vás privatizace bytového fondu?
Potřebujete půjčit peníze na odkup bytu z majetku města?
Pomůžeme Vám uskutečnit Vaše plány.

ČSOB HYPOTÉKA

- úrok od 3,85%
- pevná úroková sazba až na 15 let
- splatnost jakou si vyberete od 5ti do 30ti let
- rychlost vyřízení hypotéky záleží na Vás

ČSOB SPOTŘEBITELSKÝ ÚVĚR

- výše od 20 000 do 750 000 Kč
- doba splatnosti až 7 let
- a zvýhodněné úrokové sazbami pro účelové úvěry.

ČSOB, Čs. Armády 35 tel: 233 084 613
ČSOB, Banskobystrická 11 tel: 233 084 717
ČSOB, Aviatická 1048 tel: 220 113 548

ČSOB HYPOTÉKA
ČSOB SPOTŘEBITELSKÝ ÚVĚR



13x
v ČR

**Nově otevřené
solárium v Praze**

Břevnov, Bělohorská 165
Tel.: 220 513 899

BodySun

Největší síť solárních
a relaxačních studií v ČR

Kulturní programy

Divadla



Dejvické divadlo

Zelená 15, Praha 6
Pokladna a rezervace vstupenek
na tel.: 233 332 430
Internet: www.dejvickedivadlo.cz
E-mail: dejvic.divadlo@mbox.vol.cz
Začátky představení v 19.30 hod., není-li
uvedeno jinak
4. 3.

Sic

Komorní hra pro tři. Režie: L. Hlavica
9. 3.

Tři sestry

Hra, v níž se kromě jedné oslavy, požáru a
výstřelu nic zvláštního nestane a přece se
stane mnoho. Režie: M. Krobot
10. 3. HOST

Scény z manželského života

Každý milostný vztah prochází několika
fázemi. A nebyl by to I. Bergman, aby si
neposvítíl na tu temnou – rozhodovou.
Režie: O. Zajíc

12. 3.

Sekce mazec 5

(aneb JD v DD) Režie: J. Dušek

13. 3.

Sekce mazec 6

18. 3. PREMIÉRA – HOST

Černošský Pán Bůh a pání Izraelité

Komediální epizody od stvoření světa a
člověka až po návrat do země zaslíbené.
Blues, spirituály, živá hudba v podání her-
ců. Režie: J. Adámek

19. 3.

Předávání Cen Alfréda Radoka

ZADÁNO od 17 hod.

20. 3.

Kouzelná flétna

Opera o dvou dějstvích. Režie: M. Krobot
21. 3.

Kouzelná flétna

22. 3.

Sekce mazec

23. 3.

Příběhy obyčejného šilenství

Příběh člověka, který se rozhodl brát šilen-
ství okolního světa jako inspiraci.
Režie: P. Zelenka

24. 3.

Příběhy obyčejného šilenství

25. 3. HOST

Romeo a Julie

(podle W. Shakespeara). Netradiční autor-
ské představení Divadla ANPU, kde kro-
mě loutek – marionet hrají všichni a všech-
no. Režie: B. Schenková

26. 3.

Sirup

Hra ze života. Režie: M. Krobot

27. 3.

Tramvaj do stanice Touha

Chlast, Vietnam, nirvána aneb návrat pro-
blémové sestry. Režie: Janusz Klimesza

28. 3.

Obломov

Slavný román I. A. Gončarova. Adaptace a
režie: M. Krobot

29. 3.

Příběhy obyčejného šilenství

30. 3.

Obломov

31. 3.

Černošský Pán Bůh a pání Izraelité

Představení pro děti

20. 3. v 15 hod.

Pohádka o kamnech

Maňásková komedie na motivy bří Grim-
mů pro děti od 3 let.

23. 3. v 9. 30 a 11 hod.

Pohádka o kamnech

Divadlo Spejbla a Hurvínka

Dejvická 38, Praha 6
Tel.: 224 316 784 (pokladna)
Tel.: 233 341 241-3 (ústředna)

3.–5. 3. v 10 hod.

Hurvínkova cesta do Tramtárie

6.–7. 3. ve 14 a 16.30 hod.

Hurvíněk a zrcadlo

9.–10. 3. v 10 hod.

Hurvíněk a zrcadlo

12. 3. v 10 hod.

Hurvínkův popletený víkend

13. 3. ve 14 a 16.30 hod.

Hurvínkův popletený víkend

10. 3. v 19 hod.

O myších a loutkách

V době od 15. do 31. 3. 2004 hostuje
divadlo v Hamburku.

Kulturní centra

Kaštan

Bělohorská 150, Praha 6
Tel.: 233 353 020
E-mail: kc.kastan@volny.cz

9. 3. ve 20 hod.

Divadlo Damaru

Tanec Kathak a Indická klasická hudba,
toto představení podporuje projekt Adopce
na dálku@

10. 3. ve 20 hod.

Báječní muži s klikou, filmový večer

s J. Menzelem

11. 3. ve 20 hod.

Karel Vepřek a René Pařez

Lyrika v putyce – zhudebněná poezie, ten-
tokrát B. Reynka a P. Kolmačky

16. 3. ve 20 hod.

Rosťa Tvrđík – Léčba písní

České lidové písně a poetické čtení z knihy
Domácí lékař z r. 1886

17. 3. ve 20 hod.

Panelstory aneb jak se rodí sídliště

Filmový večer s V. Chytilovou

18. 3. ve 20 hod.

Irish Dew

Hudba inspirovaná irským, skotským a
českým folklorem, přijďte oslavit svátek
sv. Patrika

19. 3. ve 20 hod.

Vítězný únor Jana Buriana

Cyklos pořadů se zajímavými hosty,
v němž se vrací v písních a vyprávění

do doby nedávno minulé. Jako host
M. Rejchrt, farář církve českobratrské

20. 3. od 13.hod

Šachový turnaj Unijazzu – herní systém

Acapulco

21. 3. ve 20 hod.

Zábřesky – První propojení mezi Bílou

a Čermou horou
Společný virtuální rituál obyvatel a uměl-
ců volnonohařů na Bílé Hoře v Břevnově a
vesnici Krstac v Montenegro, spolupořá-
dají: Mamapapa, Radio Jelení, YUSTAT

Beograd, Grupa za dragučiji Petrovac a
UNIJAZZ – Kaštan

22. 3. ve 20 hod.

O uhranuté koze – dramatický soubor di- vadla Bořivoj, sekce Pražští Burani

23. 3. ve 20.30 hod.

Písňobraní Jiřího Pločka

24. 3. ve 20 hod.

Rosťa Tvrđík – (za)SVĚCENÍ JARA, I. Stravinsky a jeho skandál v Paříži

1913, poslech CD aneb na klasiku bez saka

25. 3. ve 20 hod.

Pavla Milcová a Peter Binder – koncert

27. 3. v 15 hod.

Pejsk a kočička – pohádka Divadla Kuba

30. 3. ve 20 hod.

Private Earthquake – koncert blues, funk, fusion

31. 3. ve 20 hod.

Postřiziny

filmový večer s J. Menzelem

Klub Delta

Vlastina 887, 161 00 Praha 6
E-mail: delta@noise.cz
Tel.: 233 312 443
Otevřeno od 19 hod., koncerty od 20 hod.

11. 3.

Ejhle + hosté

12. 3.

Posmrtné zkušenosti – the A. D. E.

13. 3.

Hip Hop Delta vol. II

19. 3.

Mezon + hosté

27. 3.

Do řady! + Zero Zero

FILMOVÁ PŘEDSTAVENÍ

Promítáme od 17.30 a od 20 hod., není-li
uvedeno jinak.

Kina

Ořechovka

Na Ořechovce 250
Tel.: 233 343 839

4.–10. 3. v 17.30 a 20 hod.

Invaze barbarů

11.–17. 3. v 19 hod.

Pán prstenů 3: Návrat krále

13.–14. 3. v 15 a 19 hod.

7. a 8. 3.

Kukuška

9. 3. od 19 hod.

Fanny a Alexandr (Projekt 100)

10. 3.

Spalovač mrtvol (Projekt 100)

14. 3.

Návrat (Projekt 100)

15. a 16. 3.

Matrix Revolutions

17. 3.

Zuřící býk (Projekt 100)

21. a 22. 3.

Muž, který zabil

23. a 24. 3.

Wilbur se chce zabít

28. a 29. 3.

Kámoš (+ předfilm – Fricasse)

30. a 31. 3.

Mazaný Filip

Pán prstenů 3: Návrat krále

18.–24. 3. v 17.30 a 20 hod.

Jak básníci neztrácejí naději

25.–28. 3. ve 20 hod.

Želary

25.–28. 3. v 17.30 hod.

Druhá strana postele

29.–31. 3. v 17.30 a 20 hod.

21 gramů

Servis a oznámení

Všem seniorům i juniorům...

Všichni vědí, že stáří je součástí života. Stáří za normálních okolností čeká každého. Ale víme, co nás čeká se stářím? Co dokážeme zvládnout sami? S čím budeme potřebovat pomoci? Víme na koho se obrátit? A kdy to udělat, aby to nebylo příliš pozdě?

K napsání článku mě inspirovala řada každodenních telefonátů a osobních návštěv, kdy se často opakuje: „Mojí mamince je 85 let a potřebujeme pomoc... – co máme dělat?“, „Je mi 92 let a nechci být už doma sám, zapomínám, děti pracují a bojí se o mě... – přijmete mě co nejdřív?“ nebo „Co si počnu až to doma nezvládnou...?“ Jsem sociální pracovnice Domova důchodců na Praze 6 a pár řádky se chci pokusit vám, které tyto a podobné myšlenky také trápí, poradit.

Čím dříve začnete, tím lépe (oslovují tímto seniory a případně jejich rodiny...). Je třeba počítat s tím, že čekací doby do zařízení pro seniory nejsou většinou týdenní či měsíční. Jedná se většinou o několik let. Do Domova důchodců Praha 6 se čeká na umístění okolo 1,5–2 let. Nezdá se to na první pohled příliš, ale když je problém akutní, je to „zatraceně dlouhá doba“.

Informace o možnostech pro seniory i tiskopis žádosti dostanete na sociálním (humanitním) odboru úřadu městské části podle žadatelova trvalého bydliště. Dobrým krokem před podáním žádosti je, vypravit se na vybrané místo (či více míst – pro možnost srovnání) podívat. Nejlépe je domluvit si schůzku předem telefonicky, aby na Vás sociální pracovnice měla dostatek času a mohla Vám zodpovědět Vaše otázky a provést Vás po zařízení.

Jakmile je žádost po čekací době odeslána například do Domova důchodců, přijde i Vám o tomto kroku domů oznámení. V této chvíli je opět nasnadě kontaktovat se přímo se sociálním oddělením Domova důchodců a již aktuálně hovořit o umístění...

T. Janoušková

POZVÁNKA

Zveme Vás srdečně na velikonoční výstavku prací obyvatel Domova důchodců Praha 6 Dejvice, Šolínova ul. od 5.–9. 4. 2004 od 14–16 hodin.

POZOR změna telefonního čísla!

Zájemci o denní stacionář na Praze 6 telefonujte na 224 311 364 (sociální oddělení).

Dům dětí a mládeže

Praha 6-Bílá Hora
U Boroviček 1, 163 00
Tel./fax: 235 323 332
Mobil: 724 858 346
www.ddmp6.cz

Vás zve na akce :

• Knoflíková kopaná

Grand Prix Memoriál Zdeňka Jánoše,
sobota 20. 3. od 10 hod.

• 3. mistrovství České republiky ve hře RINGER (kuličky),

27. 3.,
prezentace a trénink 12–13hod.

Kurzy Alfa

(135 zemí, 25 500 kurzů, 5 000 000 účastníků, 49 jazyků, 70x v ČR, 33x v Praze)

Příležitost prozkoumat současné moderní, praktické křesťanství v přátelském prostředí (více o životním stylu než teologii). Neformální večere, cyklus 10 přednášek, možnost projevit názor či zkušenost v diskusi. Vstup volný. 2 kurzy na Praze 6 a 7 od začátku března. Bližší info: p. Janda: alfa.praha@seznam.cz, tel. 602 265 086, www.kurzyalfa.cz a www.alphacourse.org.

Opera o Zlatovlásce má premiéru

Žáci z flétnové třídy Veroniky Pudlakové ze Základní umělecké školy Charloty Masarykové zvou všechny děti na odvážnou operní pohádku „Zlatovláska“ podle K. J. Erbena, kde se bude hlavně hrát a zpívat. Premiéru Vám předvedeme 3. dubna v 17 hod. v sále ZUŠ Ch. Masarykové ve Veleslavínské ulici.

POZVÁNKA na IV. velikonoční výstavu 3.–6. 4. 2004

na ZŠ nám. Svobody 2, Praha 6

3. 4. v 10 hod. – slavnostní vernisáž

Výtěžek bude opět věnován dětem z Dětského domova s kojeneckým ústavem v Krči

Otevřeno denně do 18 hod.

Březen – měsíc internetu

V pondělí 22. března proběhne „Den otevřených dveří“ pro zájemce o základní seznámení s internetem včetně možnosti založení osobní e-mailové schránky.

Tato akce se uskuteční v knihovně v Břevnově, Bělohorská ul. č. 56, od 9 do 14 hod. /tram. č. 15, 25, 22., stanice Marjánka/. Zveme srdečně především seniory, kteří nemají s internetem zkušenosti.

Vzhledem k tomu, že máme v knihovně pouze šest internetových míst, je možné se telefonicky předem objednat (233 354 679). Akce je zdarma.

V tomto měsíci bude také zahájena soutěž pro děti a mládež „Toulky Prahou 6“ v knihovně Břevnov a Petřiny.

Jak napovídá název soutěže, bude se týkat historie i současnosti našeho regionu. Účastníci dostanou každých čtrnáct dnů 2–3 otázky, které zodpoví písemně a odevzdají v knihovně osobně, nebo pošlou odpovědi e- mailem na adresu popelkod@mlp.cz.

Soutěžící nesmí zapomenout uvést číslo své čtenářské legitimace a v případě, že nejsou čtenáři knihovny, jméno, věk a svoji adresu.

Soutěž bude ukončena v květnu.

V červnu proběhne slosování všech účastníků, kteří zodpověděli všechny otázky a nesplekli se víc než třikrát. Tři vylosovaní výherci dostanou hezké dárky, které jim určitě udělají radost. Těšíme se na Vaši návštěvu.

Jiřina Horáčková a Daniela Popelková
metodičky OK 6, 7, tel.: 233 354 679

POZVÁNKA na velikonoční koncert

Srdečně Vás zveme na koncert kytarového virtuóza pana prof. ŠTĚPÁNA RAKA, který se koná 12. dubna 2004, na Pondělí velikonoční, v 18.00 hod. v kostele sv. Rodiny v areálu Domova sv. Karla Boromejského.

Málokerý kytarista 20. století je zároveň skladatelem a interpretem svých vlastních skladeb. Štěpán Rak (1945) v sobě tyto profese nejen spojuje, ale v obou se mu podařilo dosáhnout světového ohlasu. Již během svého studia na sebe upozornil svou neuvěřitelnou technickou bravurou, nesmírnou tvůrčí imaginací, nevyčerpatelnou hudební spontaneitou a zcela ojedinělými improvizacími schopnostmi, které mu dovolují hrát v jakémkoliv stylu a žánru. Je autorem celé řady komorních i symfonických děl, zejména skladeb pro sólovou koncertní kytaru. Je pravidelně zván na koncertní a přednášková turné předních světových univerzit.

Cena vstupenky: 100,-Kč, prodej na místě.

Výtěžek z koncertu uspořádaného pro Domov sv. Karla Boromejského se Štěpán Rak rozhodl věnovat ve prospěch Domova.

Srdečně Vás všechny zveme na krásný koncert.

Kontakt: R. Folbergerová, tel.: 235 323 248

E-mail: radmila.folbergerova@domovrepy.cz

O jarních prázdninách více bruslení

HC Hvězda – veřejné bruslení

6. 3. sobota 17–19 hod.	14. 3. neděle 15–17 hod.
7. 3. neděle 15–17 hod.	20. 3. sobota 17–19 hod.
8. 3. pondělí 10–12 hod.	21. 3. neděle 15–17 hod.
10. 3. středa 10–12 a 15–17 hod.	27. 3. sobota 17–19 hod.
12. 3. pátek 17.30–19.30 hod.	28. 3. neděle 15–17 hod.
13. 3. sobota 17–19 hod.	

VESTAVĚNÉ SKŘÍNĚ NA MÍRU
rámy posuvných dveří v dezénech: dub, buk, třešeň, olše, hruška, borovice, ořech...

ZÁRUKA 5 LET



ZAKÁZKOVÁ VÝROBA NÁBYTKU VČETNĚ MONTÁŽE
předsíňové stěny
ložnice, kuchyně
obývací stěny
televizní stolky
botníky
nízké ceny
prvotřídní kvalita
nezávazné konzultace
poradenství zdarma
splátkový prodej

vzorková prodejna:
OD – DELVITA (Šárka)
Evropská 695, Praha 6
Tel./fax: **235 364 077**
602 443 029

při podpisu objednávky sleva 5% z celkové ceny zakázky

PRÁVĚ TEĎ SI MOŽNÁ ZLODEJ PROHLÍŽÍ VAŠE OUVĚŘI

ZABEZPEČTE SE!

NEXT

BEZPEČNOSTNÍ DVEŘE



nejmasivější ochrana vložky
bezpečnostní gata pro protěžení
zdivožené masivní čepy
zvuková a tepelná izolace

TRADICE A JISTOTA (1990)
NEJLEPŠÍ CENY
VÝHODNĚ SLEVA
NADSTANDARDNÍ ZÁRUKY
MÍSTNÍ POSLUŽENÍ ZDARMA
CERTIFIKÁT
DOPORUČENO POJIŠTOVNAMI

DALŠÍ ZABEZPEČENÍ:
ROLOVAČ, NÍZKOHLEDAJIVÉ MŘÍŽE
PŘEDOKENNÍ ROLETY
GARÁŽOVÁ A PRŮMYŠLOVÁ VŘATA
BEZPEČNOSTNÍ A SOLÁRNÍ FOLIE NA
SKLO ELEKTRONICKÉ ZABEZPEČOVACÍ
A POZARNÍ SYSTÉMY

Pobřežní 8, Praha 8, tel. 224 816 458, NONSTOP 777 335 878, NEXT@NEXT.CZ, WWW.NEXT.CZ

NOVĚ OTEVŘENO

VÝTVARNÉ POTŘEBY
100 m od Vítězného nám., sm. Pražský most

VÝTVARNÉ POTŘEBY, HOBBY TECHNIKY
(Decoupage, hedvábní, olejové barvy, rámy, barvy na textil, dřevo, sklo, keramiku, modelovací hmoty, ubrousky, gely na svíčky, atd...)

Svatovítská 518/3
Praha 6
www.saak.cz
e-mail: icekala@iol.cz

KUPÓN NA SLEVA 10%
při předložení tohoto kupónu bude uplatněna sleva v uvedené výši

Daipa s.r.o.

Prodejna nábytkového kování a truhlářských potřeb.
Zakázková výroba nábytku.

KUPON NA SLEVA 15 %

Kuchyňská dvířka
pro období březen 2004

V Nových Vokovicích 4/254, Praha 6
Tel.: 235 365 187, www.daipa.cz
Po–Pá: 8–17 hod.

KKK

KUCHYŇSKÉ LINKY
Karel Kameník – výrobce

- Kuchyně z masivů i fóliové na míru
- 99 barevných odstínů fólií
- Montáž a oprava zdarma

608 886 677

Prodejna: Bělohorská 9, Praha 6 (proti hotelu Pyramida)
220 515 333, 603 524 114
www.kuchyne-kkk.cz



www.ceas.cz Informační linka: 800 207 207

Chybějící Vám finanční prostředky na nákup zboží, vybavení domácnosti, modernizaci nemovitostí či úhradu dovolené?

Využijte úvěrové produkty České spořitelny.

- **Spotřebitelský úvěr:** možnost poskytnutí úvěru až do 100 000 Kč bez ručitele, úvěr lze splácet až o dva měsíce později.
- **Hotovostní úvěr:** peníze lze použít zcela dle Vaší potřeby bez udání důvodu.
- **Kontokorent:** je úvěr na spořicírovém účtu na dobu neurčitou do sjednané výše.

Příklad splátek spotřebitelského úvěru*

Spotřebitelský úvěr Výše úvěru	Doba splácení 4 roky měsíční splátka	Doba splácení 6 let měsíční splátka	Celková zaplacená částka po 4 letech	Celková zaplacená částka po 6 letech
10 000 Kč	287 Kč	219 Kč	14 176 Kč	16 118 Kč
20 000 Kč	534 Kč	397 Kč	26 023 Kč	28 963 Kč
50 000 Kč	1 275 Kč	932 Kč	61 584 Kč	67 477 Kč
70 000 Kč	1 769 Kč	1 289 Kč	85 258 Kč	93 146 Kč
100 000 Kč	2 509 Kč	1 824 Kč	120 808 Kč	131 660 Kč

* Výpočet měsíčních splátek je pouze orientační, RPSN je 9,95 % p.a. (při max. výši úvěru 100 000 Kč a úrokové sazbě 8,9 % p.a.)

U všech typů úvěrů Česká spořitelna zaručuje velmi rychlé vyřízení žádosti.

Přijďte do poboček České spořitelny v Praze: **Vítězného nám. 9** (tel. 224 307 306), **Evropská 695** (tel. 235 094 311), **Křenova 7** (tel. 235 094 370) a **Bělohorská 110** (tel. 233 101 833). Naši odborníci Vám rádi poradí a nabídnou různé varianty financování Vašich potřeb.

ČESKÁ
SPŮRITELNA
Jeme Vám blíž.

Cena hlavního města Prahy byla udělena občanovi z Prahy 6

Primátor hlavního města Prahy Pavel Bém předal stříbrnou medaili hlavního města Prahy Ing. Liboru Zárubovi-Pfeffermannovi jako „zvláštní projev úcty a ocenění celoživotních zásluh ve vědě a výzkumu v oblasti vodohospodářství a osobního přínosu k rozvoji a mezinárodnímu věhlasu hlavního města Prahy“.

Setkání, které se odehrálo v mimořádně přátelské atmosféře, byla přítomna téměř celá rozvětvená rodina vyznamenaného a jeho paní Ludmila. Primátora doprovodil RNDr. Lubomír Habrnál, uvolněný předseda výboru infrastruktury.

Osobnost Ing. Záruby-Pfeffermanna je úzce spjata se stavbou a technickým řeše-

ním významných vodních inženýrských staveb. Ve funkci hlavního inženýra a vedoucího střediska hydrotechniky a hydroenergetiky Stavoprojektu podstatně ovlivnil koncepci řady významných staveb, např. vodní elektrárny Slapy, vodního díla Orlik, průplavního spojení Dunaj – Odra – Labe. Jeho „pražské“ projekty jsou v řadě případů unikátními, ve světě známými inženýrskými díly, jež mají význam také z ekologického hlediska, např. návrh elektrárny v jezovém pilíři v Modřanech či projekt hydroelektrárny na Štvanici.

Ing. Libor Záruba-Pfeffermann je předním pražským odborníkem světového jména. Jeho projekty našly uplatnění a vyso-

ké ohodnocení nejen v Praze a České republice, ale i v zahraničí, např. v SRN, Norsku, Číně, Koreji, Litvě atd. Ing. Záruba-Pfeffermann má na svém kontě řadu originálních řešení i patentů (dvojitě reversibilní čerpadlo pro plnění plavební komory, klapkový jez, zařízení pro odběr teplé vody z údolních nádrží, přímoproudé turbíny).

„Ocenění, kterého se mi dostává, si velmi vážím“, říká Ing. Libor Záruba-Pfeffermann a dodává: „doufám, že jako projektant vodních děl na Vltavě včetně děl na území hlavního města a též jako pražský občan, který projektoval v zahraničí, jsem přispěl k dobrému jménu našeho města.

Nejvíce si však vážím, že jsem vyznamenán ve svobodném městě.“

Ing. Libor Záruba-Pfeffermann pozvedl naši „přehradářskou“ praxi na světovou úroveň. V projekční výkonné aktivitě vychoval celou řadu příslušníků další generace vodohospodářských inženýrů – projektantů, kteří se úspěšně prosadili na domácí odborné scéně i v cizině. Svým životem a dílem přispíval k rozvoji oboru a prezentaci hlavního města Prahy, ke zdokonalení technické infrastruktury města, v němž působil.

-mag-

ZŠ Lysolaje připravuje oslavy 70. výročí založení

Vážení absolventi Základní školy v Lysolajích!



V tomto roce uplyne právě 70 let od založení Základní školy v Lysolajích. Na toto významné výročí se škola již dlouho chystá. Je naším společným přáním, aby oslavy byly důstojné, a aby se na nich sešlo co nejvíce bývalých absolventů a příznivců školy. Budeme rádi, když tuto příležitost využijí ke svému setkání i bývalé třídní kolektivy.

Oslavy se budou konat v sobotu 5. června 2004. Připravujeme pestrý program včetně školní akademie. Podle předběžného zájmu usuzujeme, že oslav se zúčastní někteří set lidí. Již nyní se proto obracíme s prosbou o pomoc a spolupráci na všechny absolventy a další příznivce školy. Přijímáme jakoukoli formu pomoci a spolupráce spočívající zejména: v zaslání fotografického materiálu bývalých tříd (originály po přefocení vrátíme), v zaslání starých učebnic pomůcek, v zaslání starých učebnic (vrátíme po ukončení celé

akce), v přijímání sponzorských darů finančních i věcných, (sponzoři budou zveřejněni), účast na vystoupeních (pokud někdo z absolventů pracuje v oblasti umění), přijímáme i nabídky zájemců o organizační záležitosti.

Pevně doufáme, že oslavy proběhnou v příjemné letní atmosféře a stanou se místem setkání bývalých i nových přátel. Pro všechny pak vzpomínkou na krásně prožitý den.

Pro zájemce jsou ve škole k dispozici seznamy všech bývalých absolventů.

V případě jakýchkoli dotazů volejte ZŠ tel. 220 920 724, 233 920 313, 724 180 871, nebo zástupce MČ paní H. Břejníkovou 220 920 728.

Na veškeré kontakty i osobní setkání se těší

Mgr. Věra Sklenářová
ředitelka školy

JUBILEA

Zlatá svatba

Iva a Josef Prokůpkovi



Noviny městské části Praha 6

Zřizovatel: m. č. Praha 6

Vydává: Nikola Ptáčková

Ve Střešovičkách 47, 169 00 Praha 6

Tel./fax: 224 322 193

604 235 959

Inzerce: 603 522 544

E-mail: nico47@seznam.cz

www.sestka.cz

Grafické zpracování:

Thamesdown CZ, a. s.

Norbertov 53/5, Praha 6

Šéfredaktorka: Nikola Ptáčková

Distribuce: TEMPO TEAM

Tel.: 271 199 604

Registrováno odborem kultury Magistrálního úřadu pod. č. MÚ 1/91.

Podávání novinových zásilek povoleno ředitelstvím pošt Praha pod č. j. Np 345/1994

Černé okénko

Celostátně hledaný nakupoval

V pátek 6. února ve večerních hodinách v supermarketu DELVITA prošel muž s lahví Fernetu pokladním prostorem bez zaplacení. Byl však odhalen pracovníkem bezpečnostní agentury, který záhy kontaktoval operační středisko OŘ MP Praha 6. Na místo se dostavila hlídka LTV 156, která muže požádala o prokázání totožnosti a prostřednictvím OPES byla provedena lustrace na PČR. Výsledek lustrace byl překvapující, jednalo se o celostátně hledanou osobu. Výtečník byl tedy předán kolegům z MO PČR Břevnov.

Sklapla klec

Dne 17. 1. v 10.05 hod. kontaktovala jednočlennou hlídku městské policie, konkrétně strážníka Davida Kopřivu z obvodního ředitelství Praha 6, v ul. Evropská neznámá žena, která sdělila, že byla před chvílí okradena u zastávky MHD dvěma neznámými muži, kteří jí odcizili tašku s doklady, penězi a mobilním telefonem. Uvedla, že k ní jeden z mužů přistoupil, zeptal se na cestu a navrhoval jí, aby si s nimi šla zakouřit marihuanu, zatímco druhý muž stál opodál. Poté co odmítla, se jí tento muž pokusil strhnout z ramena tašku, ona se s ním o ni přetahovala a muž se slovy:

„Naval ji sem, nebo uvidíš“ jí nakonec tašku vytrhl a spolu s druhým mužem utekli směrem k ulici Thákurova. Poté se žena se strážníkem vydali výše uvedeným směrem. Na křižovatce ul. Zikova a Thákurova, poblíž domu č. p. 18, si povšiml strážník dvou mladých mužů, kteří postávali na místě a prohlíželi si nějaké doklady. Žena v nich okamžitě poznala oba výtečníky. Vzhledem k tomu, že se jednalo o pachatele trestného činu, strážník tyto muže omezil na osobní svobodu a přivolal si k asistenci autohlídku. Oba muži přiznali, že tašku ukryli za rohem, kde byla skutečně nalezena, avšak zcela prázdná. Na dotaz, kde se věci nacházejí, oba svorně odpověděli, že nic nemají, neboť vše odhodili. Vzhledem k tomu, že oba měli být na žádost policie, která byla mezitím vrozuměna, převezeni na její místní oddělení, využila hlídka oprávnění přesvědčit se, zdali osoby u sebe nemají zbraň, přičemž bylo zjištěno, že pobořivé u sebe měli platební karty, hotovost, legitimaci MHD, mobilní telefon, občanský a řidičský průkaz znějící na jméno poškozené ženy. Po převozu na policii bylo následnou lustrací zjištěno, že se strážníkovi podařil mimořádný kousek. Oba ani ne dvacetiletí mladíci již měli něco za sebou, mimo jiné i vydrání se zbraní.

Agresivní zloděj zeleniny

Dne 22. 1. 2004 v odpoledních hodinách byla přivolána bezpečnostní agenturou hlídka z OŘ MP Praha 6 do supermarketu DELVITA, kde byla svědkem vskutku kuriózního chování zloděje. Byl zde zadržen mladík, kterého ochranka přistihla při krádeži kedlubny. Strážníky na místě s celou věcí obeznámil jeden z pracovníků bezpečnostní služby a všichni včetně výtečníka se odebrali do kanceláře, aby zde celou záležitost vyřídili. Mladík se však začal chovat velmi agresivně a napadl fyzicky oba pracovníky bezpečnostní agentury a vydal se zpět do prodejního prostoru. Strážníci spolu s pracovníkem ochranky ho následovali, aby zjistili jeho totožnost. Výtečník jim předložil občanský průkaz a udeřil do obličeje již jednou napadeného pracovníka. Hlídka MP jej proto bezprostředně pomocí hmatů, chvatů a pout omezila na osobní svobodu a prostřednictvím OPES vrozuměla hlídku z MO Dejvice PČR, aby si celou věc převzala k dalšímu šetření. Na místě byla přítomna i přítelkyně útočnicka, která byla jako svědek celé záležitosti též převezena na PČR.

Sekretariát, OŘ MP Praha 6

MARKUS – Realitní kancelář Prahy 6
 Československé armády 34/828
 160 00 PRAHA 6



Tel./fax: 233 326 248, 233 325 128
 E-mail: markus@markus-rk.cz
 www.markus-rk.cz



Praha 9-Klánovice
 Vila 6+1 na rohovém pozemku (900 m²). V přízemí hala skřeben, ob. pokoj, jídelna, kuchyně s novou k. linkou, pokoj. Přízemí a 1. patro obytné, v suterénu jsou 4 místnosti. Dvougaraž 60 m², alarm, krb, udlíma, vodovod i vlastní studna, ÚT plyn. Venkovní bazén. Všechny inženýrské sítě, ÚT plyn.
Cena k jednání: 9,3 mil. Kč



Roztoky u Prahy
 Předválečná čtyřpodlažní vila po nadstandardní rekonstrukci. Suterén s garaží a technickým zázemím. V přízemí 2 byty 1+1, v 1. p. 3+1 (107 m²) v podkrovní otevřený obytný ateliér (103 m²). Všechny inženýrské sítě, ÚT plyn, pozemek 500 m².
Cena : 11,9 mil. Kč



Kralupy nad Vltavou
 Rodinný dům 2+1 po rekonstrukci interiéru. Částečně podsklepeno. Nový rozvod el., vody, vybudování plynového ÚT, nové vnitřní omítky a podlahy, nová koupelna, izolace proti vlhkosti. Pozemek 240 m².
Cena: 1,8 mil. Kč



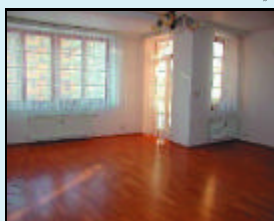
Libčice n/V-Praha západ
 Rodinný dům 8+2 ve vilové čtvrti po celkové rekonstrukci. Přízemí a 1. patro obytné, v suterénu jsou 4 místnosti. Dvougaraž 60 m², alarm, krb, udlíma, vodovod i vlastní studna, ÚT plyn. Pozemek 1146 m².
Cena: 5,99 mil. Kč



Kmetičevěs – okr. Klánovo
 Velkoryse pojatá dvoupodlažní vila 12+2 před dokončením na klidném místě. V přízemí byt 360 m² se saunou, vnitřním bazénem a barem. V patře byt 360 m² se zastřešenou terasou a balkony. Podkrovní volné. ÚT plyn, pozemek 1400 m².
Cena: 4,9 mil. Kč



Knežves – Praha západ
 Zemědělská usedlost z poloviny 19. stol. na hranici Prahy na velkém pozemku 4500 m². Soubor staveb okolo uzavřeného dvora, vše k rekonstrukci. K dispozici všechny inženýrské sítě. Na pozemku sad s potokem.
Cena: 6,4 mil. Kč



Pronájem: Praha 6-Peřínky – areál Hvězda, ul. Křemčova
 Mezon. byt 3+1/2 balkony a 1 zimní zahrada. Výměra 107 m². Na podlaže parkety. Podzemní garáž a sklep. 2x WC. Kabeľové TV. Zařízená kuchyně a 1 postel.
Pronájem za: 23.000,- Kč/měsíc



Pronájem: Hornoměřice – Praha západ
 Byt 3+1 o výměře 100 m² s vlastní zahradou. Hala, WC, koupelna s vanou, 2 ložnice, obývací pokoj a velká kuchyně. Na podlaže plovoucí podlaha. Komora na chodbě domu.
Pronájem za: 15.000,- Kč/měsíc



Pronájem: Praha 6-Ruzyně
 K pronájmu 3 řadové domy 5+1 a 6+1. Vlastní zahrada, garáž, sauna, balkony. Vybavená kuchyně, na podlaže v pokojích parkety. 2 koupelny. Tichá oblast v blízkosti rezervace Šárka.
Pronájem za: 1.000,- EU/měsíc

O NÁJMU NEBYTOVÝCH PROSTOR

V tomto čísle bych se ráda zaměřila na právní vztah nájmu nebytových prostor, blíže specifikovaných jako „místnosti nebo soubory místností, které podle rozhodnutí stavebního úřadu jsou určeny k jinému účelu než k bydlení“ (dále jen NP). Na úvod je zajisté třeba zmínit, že nájem NP se řídí zvláštními ustanoveními, a to zákona č. 116/1990 Sb. V případě, že se rozhodnete přistoupit k právnímu vztahu nájmu NP jak v pozici pronajímatele, tak i nájemce, je nutné se přesvědčit, k jakému účelu jsou tyto NP stavebně určeny, a to dle kolaudačního rozhodnutí, jelikož užívání v rozporu s kolaudačním rozhodnutím může být stavebním úřadem pokutováno. Smlouva o nájmu NP musí mít písemnou formu a musí obsahovat předmět a účel nájmu, výši a splatnost nájemného a způsob jeho platby, a nejde-li o nájem na dobu neurčitou, tak i dobu, na kterou se nájem uzavírá. Pokud smlouva neobsahuje tyto náležitosti, je neplatná. Právní vztah nájmu NP, uzavřený na dobu neurčitou, může skončit písemnou výpovědí, a to jak ze strany nájemce, tak i pronajímatele bez udání důvodů s tříměsíční výpovědní lhůtou, nebylo-li dohodnuto jinak, která se počítá od prvního dne měsíce následujícího po doručení výpovědi. Byl-li nájem sjednán na určitou dobu, končí uplynutím této doby. Výše zmiňovaný zákon však dává pronajímateli možnost písemně výpověď smlouvy uzavřené na určitou dobu ještě před uplynutím této doby, a to z důvodů uvedených v § 9 zák. 116/90 Sb. Úprava výpovědních důvodů uvedených v zákoně je kogentní, tzn. ze strany se od ní nemohou odchýlit, či je dohodou vyloučit. Také nájemci NP dávají zákon možnost výpovědi nájmu smlouvy uzavřené na určitou dobu před uplynutím sjednané doby. Nájemce jí může výpověď písemně, jestliže ztratí způsobilost k provozování činnosti, pro který si NP najal, dále pokud se NP stane bez zavinění nájemce nezpůsobilý ke smluvnému užívání nebo pokud pronajímatel hrubě poruší své povinnosti, týkající se např. toho, že řádně neudržuje předmět nájmu a nezabezpečuje plnění služeb s tím souvisejících, apod. Nájem NP dále končí, není-li smluvně dohodnuto jinak, vedle již zmíněného uplynutí doby (byl-li sjednán nájem na dobu určitou) a výpovědi také zánikem předmětu nájmu, smrtí nájemce, pokud dědici po zůstaviteli, který byl nájemcem, do 30 dnů od jeho smrti neoznámí pronajímateli, že pokračují v nájmu, zánikem právnické osoby, je-li nájemcem a dále může skončit např. splněním, splněním rozvazovací podmínky, apod. Jak vidíte, právní vztah nájmu NP není vůbec jednoduchá záležitost, proto bych Vám určitě doporučovala vyhledat odborníka a sčíst se do jeho péče. I když Vám nemůžu zaručit bezproblémový nájemní vztah, může se však postarat o právní ošetření celé záležitosti a tím zmírnit nebo dokonce úplně odstranit následky případných komplikací.

Kristýna Svobodová
 odd. pronájmů nebytových prostor

PŘIJÍMÁME NABÍDKY DO PRODEJE I PRONÁJMU

VÝBĚR Z AKTUÁLNÍ NABÍDKY BYTŮ K PRONÁJMU PRAHA 6

Byt	Místo	Zař.	m ²	Nájem +	Popl.	Ulice
1+1, v přízemí RD	Hanspaulka	Ano	23	6.000,-	2.000,-	Na Dyrince
1+1, 3. p. cihlový dům	Liboc	Ano	40	9.000,-	800,-	Za Vokovickou vozovnou
Nová půdní vestavba/G	Dejvice	Ne	40	12.000,-	Energie	Jaselská
2+1, 1. p. rodinný dům	Vokovice	Ano	70	10.000,-	Energie	Nad Trať
2+1+balkon, 2. p. cihl. dům	Břevnov	Ne	85	11.000,-	Energie	Nad Kajetánkou
2+KK, cihlová nástavba	Vokovice	Ne	45	14.000,-	Včetně	Tobrucká
3+KK+lodžie, 2. p. RD	Vokovice	Ano	66	15.000,-	Včetně	Polkruhová
2+1, 1. p. řadový rod. dům	Hanspaulka	Část	75	16.000,-	Včetně	Zvonická
3+1 + vlastní zahrada	Hornoměřice	Ne	100	15.000,-	Energie	J. K. Tyla
Atypický 3+1 (1-2 osoby)	Hanspaulka	Ano	80	15.000,-	2.000,-	Na Mláčce
Luxusní byt 3+1, garáž	Vokovice	Nové	70	16.000,-	Energie	Tobrucká
3+1+zimní zahrada v RD	Hanspaulka	Ne	100	18.000,-	Energie	Sušická
Atyp. mezonet 4+1, 4. p.	Bubeneč	Ano	126	18.000,-	Energie	Rooseveltova
3+1+balkon, 2. p. RD	Střešovice	Ne	100	20.000,-	Energie	U Třetí baterie
3+1+hala, v RD	Hanspaulka	Ne	120	20.000,-	Energie	Fetovská
3+KK, 4. p. cihlový dům	Hradčany	Část	93	20.000,-	3.000,-	Na Valech
4+1+3 balkony, 2. p. vila	Dejvice	Ne	100	22.000,-	Energie	Velvarská
4+1+jídelna, terasa, garáž	Hanspaulka	Část	110	25.000,-	Energie	Neherovská
Luxusní 3+1, 2. p. cihla	Bubeneč	Spotř.	100	30.000,-	Energie	Bubenečská
5+1+zahrada, mezonet	Ruzyně	Část	150	25.000,-	Včetně	Drnovská

BYTY K PRODEJI

1+1, 40 m ²	Praha 6-Vokovice	Dr. vl., cihla	1.420.000,-Kč	Na Dlouhém lánu
3+kk/L 85 m ²	Praha 5-Stodůlky	Os. vl. panel	2.890.000,- Kč k jednání	K Zahradkám

GARAŽE A PRODEJNA K PRONÁJMU

Samostatná garáž	Praha 6-Vokovice	Elektrína	2.000,-/měs.	Oválová
Obchodní prostor	Praha 6-Břevnov	Novostavba, 172 m ²	50 tis./měs	Patočkova

NEBYTOVÉ PROSTORY K PRONÁJMU – výběr

Popis	m ²	Nájem + en.	Lokalita	Ulice	Pozn.
3 místnosti – podkrovní RD	50	10.000,-	Praha 6	Na Pernikářce	Kanc., sklad, ateliér
1 místnost, přízemí RD	42	390,- Kč/m ²	Praha 6	Evropská	Lux. obchod. prostor
2 kanceláře v činž. domě	43	12.000,- vč.	Praha 7	Nad Král. oborou	2 x telefon
2 kanceláře v adm. budově	38	350,- Kč/m ²	Praha 6	Na Dlouhém lánu	Nábytek, zased. míst.
3 kanceláře, přízemí RD	70	250,- /m ²	Praha 6	Evropská	Kuchyně, koupelna
2 kanceláře, 1. patro CD	57	15.000,-	Praha 6	Bělohorská	Kuchyně, sprch. kout
3 místnosti, přízemí RD	70	16.000,-	Praha 6	U Letiště	Porekonstrukce
3 kanceláře s terasou, nové	78	270,- Kč/m ²	Praha 6	Libocká	Reprez., garáž
3 kanceláře s terasou	80	350,- Kč/m ²	Praha 6	Na Ořechovce	Reprez. zařízení
3 kanceláře, podkrovní ČD	86	15.000,-	Praha 6	Václavkova	Teľ., internet-kabeľ
Atypický prostor – atelier	120	22.000,-	Praha 6	U Páté baterie	Kuchyně, linka
8 místností+terasa 81 m ²	211	65.000,-	Praha 6	Hradčany	Na Špejcharu
6 místností, 1. patro RD	170	390,- /m ²	Praha 6	Evropská	Reprezentativní
9 kancelář, přízemí ve vile	230	75.000,-Kč	Praha 6	U Páté baterie	Reprezentativní
4 kanceláře, celý řad. RD	200	27.000,-	Praha 6	Na Luziči	2 balkony, koupelna
Kanceláře 145, 194, 44 m ²	383	400,- Kč/m ²	Praha 5	Bieblava	Porekonstrukce

NAŠE ZKUŠENOSTI = VAŠE SPOKOJENOST