



Prodloužení metra není jen sen

Myšlenka prodloužení metra „A“ z Vítězného náměstí přestává být z oblasti sci-fi. Potvrdil to starosta Tomáš Chalupa, když na své jubilejní desáté setkání s občany přijel přímo z jednání Dopravního výboru hlavního města Prahy. V Ústavu makromolekulární chemie mohl občanům oznámit, že i Petřiny budou mít výhledově vlastní stanici metra, stejně jako obyvatelé Červeného Vrchu.

Situace se po letech změnila, když členové dopravního výboru uznali nutnost řešení dopravní situace v Praze 6 pomocí prodloužení metra a vyžádali si podklady k návrhům trasy. Koncovou stanicí by mohla být Dlouhá Míle, kde jsou mimo jiné podmínky pro vybudování P+R parkoviště a koncových stanic autobusů. „Nyní se již nezpochybňuje prodloužení metra na Petřiny a spíše se řeší, kam dál, zda do Zličína či na Dlouhou míli, o což usilujeme my,“ komentoval jednání výboru, který na jeho žádost věnoval dopravě v Praze 6 celé zasedání, starosta Chalupa. Jeho slova poté potvrdili i zástupci města. „Jsem jednoznačně

pro dostavbu metra do Ruzyně,“ prohlásil ve Večerníku Praha primátor Pavel Bém. Větší šanci ruzyňské variantě dává podle vyjádření pro MF DNES i jeho náměstek zodpovědný za oblast územního rozvoje Jan Bürgemeister a obdobně se vyjádřil i další klíčový představitel města, předseda dopravního výboru František Laudát. Jak řekl Večerníku Praha: „osobně jsem pro to, aby spojení Dejvic a Ruzyně zajistilo metro“. Podle starosty Chalupy však není důvod k přehnanému optimismu. „Jedna věc je osobní podpora, za kterou jsme velmi vděční, druhá definitivní rozhodnutí, a to musí být co nejdříve. Čas hraje proti nám a další desetileté debatování si již nemůžeme dovolit,“ tvrdí Chalupa, který zároveň chce definitivní stanovisko „kam a kdy“ slyšet do konce letošního roku.

„Stavba metra je běh na dlouhou trať a než se začne stavět bude ještě chvíli trvat, přesto nesmíme otálet. Situace, kdy nás v prodloužení metra v minulosti předstihly čtvrti s mnohem menší hustotou obyvatelstva, se již nesmí opakovat,“ řekl Chalupa. (pokračování na str. 6)



Po několika letech překvapila Prahu opravdová zima. A zatímco některým, převážně řidičům, způsobila vrásky na čele, milovníci zimních sportů nezaháleli a využili každý volný prostor pro svou oblíbenou zábavu. Jedním z takových míst byla i obora Hvězda. Šestka připravila několik pohledů ze zimního království na str. 18. **Foto: kam**



Fotografka Lenka Hýbková vystavuje své velkoformátové fotografie v hotelu Praha. Záštitu převzal primátor Pavel Bém. (dále viz str. 6) **Foto: col**

Čestní občané Prahy 6 posnádali se starostou

Stejně jako loni pozval starosta Prahy 6 Tomáš Chalupa na společnou snídani k sobě do kanceláře nositele titulu „Čestný občan Prahy 6“. Zúčastnili se jak první čestní občané z roku 2002 – generálporučík F. Fajtl, předseda PEN Klubu J. Stránský nebo vdova po prof. O. Wichterle, ale i osobnosti, které získaly titul Čestný občan Prahy 6 v loňském roce. Nechyběla tak sestra Akvínela – L. Loskotová, za in memoriam oceněného ThDr. J. A. Opaska pozvání přijal převor břevnovského kláštera P. Siostrzonek, dále generálporučík ing. T. Sedláček a J. Masopust.

„Čestný občan má podle zákona zvláštní postavení“, zahájil neformální společnou snídani starosta Chalupa a v odlehčeném tónu pokračoval. „Může se kdykoliv vyjadřovat k věcem obecním na různých jednáních vedení radnice nebo zastupitelů. Zákon už ale nepamatuje na to, kdo při větším počtu čestných občanů mluví jako první.“ (pokračování na str. 23)

**HLEDÁME NOVÉ
SPOLUPRACOVNÍKY
NA MÍSTO**

**- SKLADNÍK
- SAMOSTATNÝ PRODEJCE**

PC – NUTNOST, ŘP – B, – AJ
Tel.: 602 641 650
7–17 hod.

3

Řešení dopravy
vyžaduje koncepci

4

Hlídací systém
ochrání seniory

6

Privatizace
postupuje,
otázek přibývá

13

Šafránka se
z ruiny změní
v novou usedlost

24

Rozhovor
s Romanem
Šebrlem

Slovo starosty

Tomáše Chalupy pro Šestku

Před několika dny proběhlo jednání velmi významného městského výboru dopravy, kde jste předložil návrh na prodloužení metra směrem k letišti. Jak jednání výboru dopadlo?

I když výbor neucinil žádné konečné stanovisko, k tomu by mělo dojít na některém dalším jednání, přesto je možné z vystoupení jednotlivých jeho členů učinit tyto závěry: většina členů uznává, že volání po prodloužení metra není bláhový sen, ale skutečná nutnost, kterou je třeba se seriózně zabývat a také, že na definitivní rozhodnutí, kterým směrem a kam až se metro prodlouží, nemáme nekonečně mnoho času. Navíc se již v podstatě nediskutuje o tom, zda vést metro trasou Červený Vrch a Petřiny, ale řeší se otázka, kam pak – zda na Zličín či směrem k letišti, jak prosazují zástupci Prahy 6. Věřte mi, že oproti stavu před několika měsíci je to posun více než zásadní.

Nutnost jednat o prodloužení metra připsal i náměstek primátora Bürgemeister. Budete se těchto jednání dále účastnit?

Je to jedna z našich nejzákladnějších programových priorit, takže rozhodně nehodláme polevit. Z veřejného vystoupení pana náměstka, který je mimochodem klíčovou osobou, neboť má oblast územního rozvoje přímo ve své kompetenci, však osobně považují za důležitější jinou větu, a to že by se mělo rozhodnout do konce roku. Myslím, že každý, kdo zná situaci v dopravě v Praze 6 musí uznat, že vést diskuse dalších deset let zkrátka není možné. Konec roku jako čas pro rozhodnutí, zda Ruzyně nebo Zličín, je podle mého názoru maximální limit a jsem rád, že to tak vnímá i vedení města.

Proč vlastně tolik bojujete za konečnou v Ruzyni a vadí vám varianta do Zličína? V oblasti Ruzyně přece není tak velká hustota obyvatel.

Jen na Dědině či v Liboci žije skoro deset tisíc obyvatel. Nemyslím, že by to bylo nějak málo, vždyť to je jedno malé okresní město. Navíc oblast Dlouhé mlče má pro nás ještě jedno, velmi zásadní postavení. Je to totiž jediné místo v Praze 6, které je na spojnici mezi letištem a městem a zároveň na budovaném silničním okruhu. Naše problémy v dopravě totiž nejsou vyvolány jen velkým počtem našich vlastních obyvatel, ale také desítkami tisíc lidí, kteří do města dojíždějí za prací ze středních Čech a dnes buď parkují nebo vystupují z autobusů přímo v našem centru – v Dejvicích. Pokud by metro vedlo až na Dlouho mlči, může zde vzniknout zachytné parkoviště pro jejich vozidla, ale také tam můžeme přemístit konečné zastávky kladenských či slánských autobusů. Pokud by metro vedlo na Zličín, pak se obávám, že by se v tomto směru pro Prahu 6 nic nezměnilo, a to je pro mne nepřijatelné.

Prodloužení metra...

(dokončení ze str. 1)

Několik občanů také požadovalo přezkoumání přechodů v úseku Petřín až na Ořechovku, přisvětlení přechodů, jiný občan naopak navrhol zrušit omezující 40 km rychlost v ulici Štřešovicová. Podle místostarostky Jaroslavy Trnkové, která má dopravu v kompetenci, se připravuje nový projekt, který by měl situaci v nejvíce postižených oblastech pomoci řešit. „Společně s programem BESIP a Českou pojišťovnou připravujeme pilotní projekt, který například umožní umístit zcela nové kontrastní značky. Jsou to zkušební ověřovací série, které se u nás dosud neinstalují, v zahraničí s nimi mají ale dobré zkušenosti,“ přiblížila Trnková. Vzhledem k tomu, že Praha 6 má vlastní radar, je možné ihned zjistit výsledky a podle potřeby projekt upravovat. „Je to pokus o bezpečnější ulici a neměli bychom tuto příležitost promeškat,“ dodala Trnková.

Další občané zase upozorňovali na špatnou orientaci v obci kvůli chybějícím tabulím s názvy ulic. Podle tajemnice úřadu Lenky Pokorné by problém měl vyřešit nový informační systém. Navíc byla v závěru roku 2003 provedena inventarizace všech značek a postupně by se měly instalovat nové. Aktuální informací o chybějícím značení je možné nahlásit na bezplatném tel. 800 800 001.

V rámci setkání se mohli občané seznámit také s Jiřím Sellnerem, po rozsáhlé

reorganizaci Policie ČR novým ředitelem obvodu I., do něhož patří Praha 6 spolu s Prahou 1 a 7. „Budu dělat vše pro to, aby se lidé na Praze 6 cítili bezpečně. Jednou z mých priorit je pokusit se zamezit krádežím a vykrádání aut,“ popsal své hlavní cíle nový ředitel a slíbil, že v nejbližší době zřídí zvláštní skupinu detektivů zaměřenou právě na tento typ trestné činnosti.

Napětí a emoce v sále vyvolala diskuse o privatizaci bytů. Například pan Vytiska z Radimovy ulice vystoupil s názorem, že v „NDR bourají paneláky s umělými jádry, protože jsou zdraví nebezpečné. Proč nám to prodáváte? To tam budeme bydlet s rizikem, že nám dům spadne na hlavu?“ Starosta Chalupa byl názorem překvapen. „Tvrdím, že váš panelák je mladší než paneláky na Petřinách a projděte se po Petřinách a podívejte se, jak se soukromí vlastníci se o ty baráky starají, jak jeden po druhém dostávají zateplení, mění se okna a jak domy, o nichž se před pár lety říkalo, že musí spadnout, jsou v bezvadném stavu,“ snažil se starosta vystihnout některé z výhod soukromého vlastnictví bytů. Znovu létaly vzduchem výkřiky „nehorázně ceny, zlodějina, je to nefér“. Místostarostka Marie Kousalíková, která za oblast majetku zodpovídá, se naproti tomu snažila vysvětlit, že koupě bytu je dlouhodobá investice, která se ale s ohledem na tržní ceny vyplatí.

-kam-



Vystoupení žáků i učitelů japonské školy působící v ZŠ Petřiny-jih bylo netradiční a sklídilo velký potlesk.

Foto: kam

Karnevalem oslavili novou fasádu

Dětský školní karneval masek, který v lednu uspořádala Základní škola Petřiny-jih, zahájil starosta Prahy 6 T. Chalupa a spolu se svou zástupkyní J. Trnkovou symbolicky předal škole nové zateplené fasády. Základní škola pro tuto příležitost připravila pestrý kulturní program. V nové sportovní hale školy ho uvedli lidovými písněmi členové cimbálové kapely Rosénka.

Po vystoupení prvňáčků s pohádkou O řepě se s hudební sestavou předvedly starší děti a po nich studentky taneční konzervatoře TCP. Zajímavé rytmické variace sevcíli žáci japonské školy, která pro vý-

uku využívá prostory této základní školy. Spolupráci s nimi si pochvaluje i ředitel školy Z. Zajíček. „Japonci jsou pro nás velmi inspirující, jsou jedineční, mají obdivuhodnou vnitřní kázeň. Jejich vztah k hudbě a práce shudebními nástroji nás rozhodně překonává. Navíc japonská společnost velmi uznává instituci školy, proto se s nimi výborně spolupracuje,“ řekl Zajíček a dodal, že vystoupení japonských dětí je pouhým zlomkem jejich práce s hudbou.

Maškarní rej se z haly přesunul do prostoru školní jídelny, kde si malé princezny, čarodějovky a kovbojovky zatancovali a zatancovali.

-kam-

Výtvarná soutěž na pomník profesora O. Wichterleho

Radní souhlasili s vyhlášením výtvarné veřejné dvoukolové soutěže na „pomník profesora Otto Wichterleho“ na Heyrovského nám. Soutěžní návrhy musí být dodány na radnici do 31. 5. 2004 do 12 hod. Druhé kolo bude pak vyhlášeno nejpozději do konce července letošního roku. Základní kámen na pomník, jehož cena by neměla přesáhnout 1,25 mil. Kč, byl slavnostně poklepán loni v říjnu před Ústavem makromolekulární chemie v Praze 6.

• Radní schválili pronájem dvou bytů žadatelkám ze sociálních důvodů na dobu určitou 1 roku. Zvýšil se tak počet bytů v Praze 6 pronajatých ze sociálních důvodů na 156, přičemž celkový počet bytů v městské části je zhruba 47 tisíc, z toho 9500 je jich obecních. Zároveň radní vypověděli nájem bytu pěti neplatičům, kteří radnici dluží na nájemném celkem přes 200 tis. Kč.

• Rada vybrala dodavatele na veřejnou zakázku rekonstrukce a dostavba ZŠ Bělohorská 174 a MŠ Bělohorská. Oprava i dostavba budou stát celkem 27,7 mil. Kč. Na zveřejněný záměr se přihlásilo 7 zájemců a všichni, kteří splnili požadované podmínky zveřejněného záměru, byli obesláni výzvou. Poté komise provedla hodnocení přijatých nabídek na základě zveřejněného způsobu hodnocení.

• Radní také schválili podání výzvy na veřejné zakázky přístavba tělocvičny a venkovních sportovišť ZŠ T. G. Masaryka a rekonstrukce školní kuchyně a jídelny ZŠ Červený vrch.

Přístavba u ZŠ T. G. Masaryka přijde na 22,7 mil. Kč, rekonstrukce na ZŠ Červený Vrch bude stát 16,5 mil. Kč.

Obchodní veřejná soutěž na rekonstrukci Globusu

Rada souhlasila s vyhlášením obchodní veřejné soutěže na výběr dodavatele pro plnění veřejné zakázky rekonstrukce sálu GLOBUS pro divadlo SEMAFOR v Dejvicích. Termín předpokládaného zahájení rekonstrukce, která přijde městskou část na necelých 50 mil. Kč, je 1. dubna 2004 a limitní předání stavby ke kolaudaci je nejpozději 31. srpen 2004.

Tato akce je zařazena do rozpočtu m. č. Praha 6 na rok 2004. Zároveň byla zpracována dokumentace pro stavební povolení a dokumentace pro výběr dodavatele.

Řešení dopravy vyžaduje koncepci

Radní městské části Praha 6 budou znovu intenzivně usilovat o vypracování generelu dopravy pro severozápadní sektor Prahy. „Všechny individuální kroky jako jsou rychlodráha, metro, prodloužení tramvaje nebo změna linek autobusů nepovažujeme za koncepční. Musíme mít koncepci dopravy jako součást zásadního plánu rozvoje města Prahy,“ uvedla místostarostka Jaroslava Trnková.

Zároveň zdůraznila, že městská část nechce negovat všechny navržené projekty. Tvrdí však, že napřed musí být generel zpracovaný se zohledněním všech vazeb na ostatní městské části včetně „prstence“ od Hostivice přes Přední Kopaninu, Státnice, Nebušice, Černý Vůl, Horoměřice až po Suchdol a Lysolaje. „Je nutné dopravně zohlednit, jak se lidé z příměstských částí dostanou do Prahy,“ říká Trnková. Jako příklad uvádí Suchdol, kde jezdí 450 autobusových linek za den a jsou zahlceny ulice Kamýčká a Roztocká. „To se zhorší ve chvíli,

kdy bude hotov okruh. My nechceme tyto problémy řešit až ve chvíli, kdy už bude okruh v provozu.“ Východiskem v případě Suchdola by mohlo být například navrhované prodloužení tramvaje. A to musí posoudit generel.

Absencí koordinační studie argumentuje radnice poté, co odmítla variantní řešení výstavby rychlodráhy, zpracované Metroprojektem Praha (viz Šestka 01/04). Nehledě na to, že dvoukolejná rychlodráha je zcela vyloučena z důvodu hlubokých zásahů do žití lidí, kteří bydlí okolo, neřešila by dopravní situaci v Praze 6. „Stejně jako Buštěhradská dráha, která se bude muset časem rekonstruovat. Ta zprostředkovává hlavně připojení kladenské aglomerace na Prahu, ale nemá význam pro dopravu Prahy 6“, vysvětluje dále místostarostka.

Radní předpokládají, že složitou dopravní situaci by mělo vyřešit prodloužení metra A z Vítězného náměstí do sídlištních celků Červený Vrch, Petřiny, Dědina a dále na letiště. „Metro je

naší prioritou. Městská část usiluje o změnu územního plánu a zařazení této investice do dlouhodobých plánů hlavního města Prahy,“ dodává Trnková a připomíná, že i v tomto případě je třeba zajistit kvalifikované srovnání kooperace prodlouženého metra s ostatními hromadnými dopravními prostředky. **-kam-**

VÝZVA ÚMČ Praha 6

Vlastníte fotografie zachycující květnové události roku 1945 na území Prahy 6? Prosíme o zapůjčení těchto snímků, příp. jiné dokumentace, pro přípravu výstavy „Květen 1945 ve vzpomínkách občanů Prahy 6“, která bude zahájena 8. 5. 2004 při příležitosti slavnostního shromáždění v Písecké bráně. Po překopírování fotografie neporušené vrátíme. Přihlašte se laskavě na tel. 220 189 137 nebo 602 122 765 – J. Fuchsová

Pozvánka

14. 2. ve 20 hod. hotel Pyramida

Reprezentační ples Prahy 6

pořádá Nadační fond Vincentinum pod záštitou starosty Prahy 6 Tomáše Chalupy.

Předprodej vstupenek v informačních kancelářích m. č. Prahy 6.

Informace na tel.: 220 518 439

19. 2. v 17 hod.

Setkání s občany Střešovic

v Restaurantu Na Orechovce

20. 2. v 9 hod.

Zasedání zastupitelstva

v hotelu Praha.

20. 2. v 15 hod.

Masopustní průvod

pořádá Spolek břevnovských podnikatelů a živnostníků.

Trasa průvodu po Bělohorské ulici od poutní kaple naproti hotelu Pyramida ke Kulturnímu centru Kaštan.

21. 2. 2004 v 11, 13.30 a 16 hod.

Pocta Carl Czerny

Přehlídka etud a skladeb klavírního virtuosa Carla Czerného. Pořádá Umělecká agentura V. P. ART Břevnovský klášter, Markétská 1, vstupenky na místě.

21. 2. start v 10.30 hod.

2. ročník – PRVNÍ ZIMNÍ PRAŽSKÝ MTB maraton

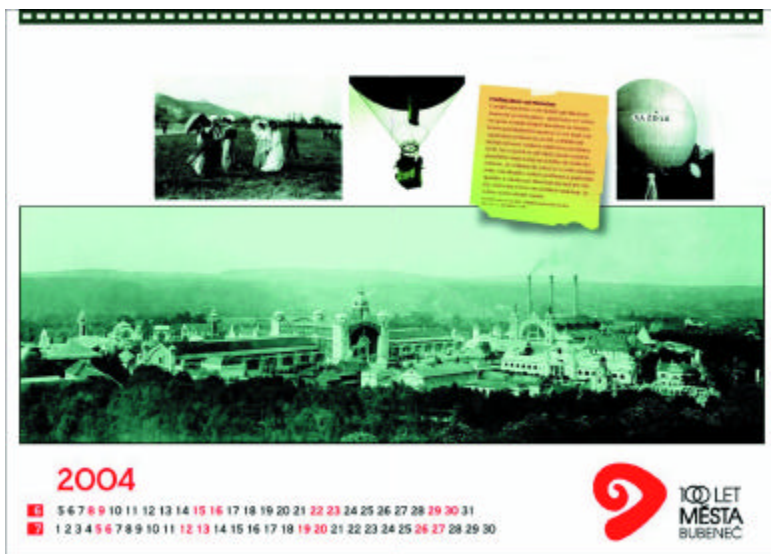
Závod na horských kolech

pořádá MoHiLa SPORT s. r. o.

pod záštitou starosty

Prahy 6 Tomáše Chalupy.

Areál menzy ČVUT, Bechyňova ulice prezentace na místě před startem nebo na www.mohila.cz



Ke 100 letům Bubenče vyšel kalendář

Letošní rok slaví Praha 6 sté výročí povýšení Bubenče na město. Oslavy se uskuteční pod hlavičkou berana, logotypu, který vzešel z loňské soutěže. Poprvé je toto logo užito na kalendáři pro rok 2004 s tematikou „100 let města Bubenče“, který byl před několika týdny vydán. Kalendář je koncipován v sedmi dvouměsíčních listech, tzn. od ledna 2004 do února 2005. Toto uspořádání je zvoleno záměrně, aby bylo respektováno datum předání znaku a praporu.

V polovině roku zároveň vyjde dárková publikace, která se bude týkat vývoje Bubenče s přihlídnutím k poslednímu století. Záměrem publikace je

prezentovat vývoj Bubenče od prvních zmínek o osídlení až do dnešní doby. Publikace bude doplněna mapkami, dobovými fotografiemi, rejstříkem ulic a medailonky významných osobností i staveb.

U příležitosti 100. výročí povýšení Bubenče na město dne 26. 10. 1904 připravují m. č. Praha 6 a Praha 7 také společné oslavy, zahrnující kulturní a společenské akce, stejně jako některé práce týkající se údržby a oprav města. To vše se bude konat pod hlavičkou „100 let města Bubenče“, k níž přináší i vybraný logotyp.

-šal-

S předsedou dislokační komise Petrem Martanem

Jaký je v současné době stav nebytových prostor na Praze 6? Jejich počet, technický stav, zájem o jejich pronájem?

Stav nebytových prostor se postupně zlepšuje v souvislosti s tím, že postupně opravujeme jednotlivé domy. V současné době je celkem pronajato 1150 nebytových prostor, přičemž z toho je 530 garáží a garážových stání. Zasluhou všech členů dislokační komise se podařilo pronajmout prostory pro restauraci „Potřefená husa“, dále oživit prostory Vítězného náměstí o prodej baget. DIK také přiděluje prostory i různým neziskovým organizacím.

Městská část již několik let nezvyšuje v nebytových prostorách nájemné o inflaci, bude tento trend i nadále pokračovat?

Předsedou komise jsem od roku 2000 a nájemné v nebytových prostorách se o inflaci nikdy nezvyšovalo. Jsem přesvědčen, že při zvyšování daňového zatížení podnikatelů současnou vládou, není možné inflační navýšení nájmu uplatnit. Jedná se z naší strany o podporu podnikatelů, která je v možnostech radnice Prahy 6.

Zůstane v platnosti současná cenová mapa pronájmů?

Cenová mapa pronájmů byla aktualizována v roce 2002. Je možné, že na základě jednání zástupců všech politických stran dojde k drobným úpravám. Nemyslím si ale, že by mělo dojít ke změnám zásadním.

Do nebytových prostor patří i zmíněné garáže a garážové stání. Jaký je o ně zájem ze strany nájemců, vzhledem ke stále obtížnějšímu parkování na ulici?

Pronájem garáží a garážových stání se projednává na každém jednání naší komise. Avšak zájem ze strany nájemců vzhledem ke stále obtížnějšímu parkování na ulici bohužel rozhodně mimořádný není.

-col-

Ze zastupitelských klubů

Zastupitelské dny KSČM

Setkání občanů se zastupiteli lze dohodnout v sekretariátu OV KSČM v Zikově ul. č. 21, tel. 233 338 813, nebo přímo s jednotlivými zastupiteli: Petr Diviš (Vokovice, Veleslavín, Dědina, tel. 284 825 820), Petr Fíla (Bubeneč, Hanspaulka, 604 431 462), Dagmar Gušlbauerová (Dejvice, Bubeneč, Ruzyně, 607 972 173), Stan. Hejduk (Červený Vrch, 603 746 155), Josef Kos (Břevnov, 606 763 992), Alexandr Tuček (Petřiny, Střešovice, 604 336 471). **Slavnostní setkání žen k MDŽ** se koná v pátek dne 5. 3. od 17 hod. v kinosále Pyramida, Praha 6, Bělohorská 24. V programu se představí soubor „Havířovské babky“. Vstup volný. Zve OV KSČM a LKŽ

Zastupitelské dny ODS

Se zastupiteli za ODS se můžete setkat každé úterý mezi 17. a 18. hod. v oblastní kanceláři ODS, Vítězná nám. 13 takto: 10. 2. Jiří Vihan, zastupitel, 17. 2. Michal Zaorálek, zastupitel, 24. 2. Tomáš Chalupa, starosta, 2. 3. Michal Zaorálek, zastupitel.

Zastupitelské dny US-DEU

Zastupitelky Jaroslava Hešíkové (předsedkyně Komise pro majetkovou politiku) a Ingrid Kejrtová (členka Dislokační komise a Redakční rady „6“) jsou vám k dispozici na tel. číslo 606 474 458 a e-mailu hesikova@volny.cz, kejrtovai@centrum.cz. Svoje názory a starosti můžete sdělit osobně každé pondělí od 13 do 17.30 hod. na adrese Milady Horákové 103/66 (u metra Hradčanská).

Sídlo kanceláří senátora Jana Ruml a poslance Svatopluka Karáska je M. Horákové 103 (u M Hradčanská). Tel. spojení: 224 316 793 (Ruml) a 224 319 850 (Karásek). Termín jednání si můžete dohodnout na mobilním telefonu 606 474 458.

Zastupitelské dny ČSSD

Zastupitelé za ČSSD: Jana Barochová, Pavel Bauman, Ivo Mehl, Martin Pašník, René Pekárek (předseda Kontrolního výboru), Jan Šafr (předseda Klubu zastupitelů ČSSD, uvolněný radní), Jaroslava Trnková (zástupce starosty) jsou Vám k dispozici v době jednání Klubu zastupitelů v pondělí 16. 2., 1. 3., 15. 3., 29. 3. vždy od 17.00 do 18.30 v místnosti č. 16 v přízemí Úřadu městské části Praha 6, 160 52, Praha 6, Čs. armády 23, nebo po předchozí domluvě na tel.: 602 218 519, 220 189 160, 723 609 560, 220 189 186, příp. na obvodním sekretariátu ČSSD Praha 6: tel.: 30 510 887, e-mail: OVV.Praha6@cssd.cz.

Zastupitelské dny ED

Jste tu pro Vás: M. Tryml (privatizace, finance) 604 236 934, tymes@volny.cz; O. Kužilek (bezpečnost, přístup k informacím) 602 358 808, kuzileko@senat.cz; R. Leszczynski (kultura) 777 265 251, radomir@leszczynski.cz; A. Holub (rozvoj obce, doprava) 224 317 097, aaholub@aaholub.cz; J. Kunc (zdravotnictví) 737 803 809; H. Frankengergerová (sociál. oblast, školství) 602 641 044, franken@bon.cz; J. Súsová (právo) 603 800 137, jsusova@seznam.cz.

Zastupitelské dny KDU-ČSL

Se zastupiteli za KDU-ČSL je možno se setkat každou první a poslední středu v měsíci od 18 do 19 hod. v sekretariátu v ul. Zikmunda Wintera 20, případně se domluvit na tel.: 603 169 266 – MUDr. Marián Hošek, 724 132 101 – Mgr. Jiří Hermann a 604 457 120 – Mgr. Jan Bartůšek. Lze použít i e-mail: marian.hosek@cityofprague.cz, jhermann@p6.mepnet.cz, jan.bartusek@quick.cz.



Nový cargo terminál s kapacitou 60 tisíc tun odbaveného zboží a pošty ročně byl představen Českými aeroliniemi v polovině ledna. Klíč od budovy, jejíž výstavba přišla na 750 mil. Kč, převzal ředitel ČSA Jaroslav Tvrđík.

Foto: col

Pozvání do školky

Mateřská školka Sbíhavá je jednou z těch, které nabízejí nejen celou řadu aktivit pro děti, ale i úzkou spolupráci s rodiči na nejrůznějších projektech.

Od kroužků výtvarných, tanečních, přes angličtinu, hru na zobcovou flétnu, jógu, logopedii až po možnost návštěvy maminek s dětmi, které nechodí do školky, to vše lze v této školce absolvovat. Předškolní děti se mohou rovněž zúčastnit například plavání, návštěvy divadla, tematické vycházky po Praze, školy v přírodě. „Výborná je u nás i spolupráce s rodiči a jejich ochota zúčastnit se společných akcí školy několikrát do roka. Společně jsme se zapojili například

do projektu Adopce na dálku“, říká k tomu ředitelka školky Helena Petříčková.

Podle ní je důležité, aby se děti ve školce cítily dobře, získávaly zde jak nové podněty, tak i kamarády, ale i samostatnost a vědomosti. Zároveň ale zdůrazňuje potřebu kvalitní pedagogické práce i příjemné prostředí umožňující dětem si lépe na nové prostředí zvyknout.

Pro rodiče nyní existuje možnost dozvědět se více o MŠ Sbíhavá buď z osobní návštěvy (Sbíhavá II 2/360, Praha 6) nebo přes internetovou adresu: www.volny.cz/ms-sbihava. Informace lze získat i po telefonu na č. 235 358 681.

-red-

Hlídací systém ochrání seniory

Starší lidé žijící sami ve vlastních bytech se už nebudou muset doma bát. Díky novému bezpečnostnímu programu, který připravila městská část Prahy 6 (Šestka informovala) a který finančně podporuje, si mohou nechat do bytu nainstalovat elektronický systém tísňového volání zajišťující jejich bezpečnost 24 hodin denně.

„Je vhodnější, aby starší lidé setrvali tam, kde jsou zvyklí. Než budou muset do domů pro seniory, chceme, aby žili ve svých bytech, a toto zařízení jim to umožňuje,“ řekl radní Jan Šafr, který má sociální problematiku na starosti. Radnice nabízí zařízení všem osobám starším 65 let a osobám tělesně postiženým, které žijí osaměle, nemají příbuzné nebo se o ně jejich rodina nemůže postarat. Zároveň si o ně mohou požádat i starší man-

želé, kteří cítí, že by už nemuseli být schopni si poskytnout navzájem pomoc v kritické situaci. „Registrujeme již tři žádosti a kapacita je stále volná,“ uvedl Šafr a dodal, že v jiných částech Prahy systémy fungují a je o ně velký zájem.

Systém tísňového volání je v bytech klientů napojen na telefonní přístroj a vybaven malým tísňovým tlačítkem, které se doporučuje nosit zavěšené na krku. Jeho stisknutím dojde k automatickému telefonnímu spojení s operátorem centrálního dispečinku tísňové péče, který zařídí pomoc. Takto by se starší nebo handicapovaní lidé měli jednoduše dovolat pomoci ve chvíli, kdy se dostanou do problému, který by jinak sami obtížně řešili. Ať se jedná o upadnutí, náhlé nevolnosti, jiné domácí nehody nebo dokonce setkání s nezvaným hostem. Systém může lidem

dodat jistotu a zahnat obavy z nepředvídaných situací. Pracovníci dispečinku zajišťují nejen pomoc lékařské služby, policie, hasičů, ale zejména pracovníků tísňové péče, mohou zprostředkovat návštěvu sousedů nebo blízkých osob nebo poskytnout radu. V rámci průběžné preventivní péče se jednou za 48 hodin ozývají klientům z dispečinku zdravotní sestry, které s nimi pohovoří, což je obzvláště přínosné pro osoby, které nemohou vycházet ven či nemají blízké.

Součástí bezpečnostního dohledu je vybavení bytu prostorovým čidlem, které reaguje na pohyb v bytě. Nejde o žádnou sledovací kameru, pouze o zařízení, které automaticky kontaktuje dispečink ve chvíli, kdy nezaznamenaná v bytě pohyb dělá jak 15 hodin. Zároveň však čidlo funguje jako hlídač bytu, pokud člověk

opustí byt na delší dobu. Nežádoucí vniknutí cizí osoby opět signalizuje dispečinku, ten předává informaci policii.

Městská část Praha 6 zaplatí žadatelům vybavení a montáž hlídacího systému v ceně 13 500 korun. Klient hradí pouze měsíční poplatek 100 Kč za tísňovou péči. Nepřetržitou službu zajišťuje občanské sdružení „Život 90“.

Zájemci o tento bezpečnostní systém si mohou vyzvednout formuláře žádostí ve všech informačních kancelářích městské části Prahy 6. Žádosti pak lze zaslat k rukám vedoucí odboru sociálních věcí Marie Novotné, Úřad městské části Praha 6, Čs. Armády 23, 160 52, Praha 6. Telefonické informace budou poskytnuty na tel.: 220 189 612 nebo 220 189 601.

-kam-

Žáci ZŠ Petřiny-sever vystavují na radnici

Výtvarně zaměřená petřinská škola se od 19. ledna představuje v Galerii Chodba na šestkové radnici. Výstava inspirovaná významným mistrem Hieronymem Boschem je složena z prací žáků, kteří se však prezentovali i na mnoha dalších výtvarných akcích, jako byla například výstava zaměřená na vesmír, a to v Ústavu makromolekulární chemie AV ČR, v prostorách zámečku v Hostivicích nebo v trojské botanické zahradě. Úspěch sklídily výstavy v předsálí Divadla Komédie, v galerii Myrau na Kladně, vyhlášené jsou i komponované módní přehlídky vlastní tvorby především dívek na zahradních slavnostech školy.

O rozšířenou výuku výtvarné výchovy a základů uměleckých řemesel na II. stupni je přitom jak mezi žáky, tak i rodiči velký zájem. „Za deset let trvání tohoto zaměření vznikla ve škole originální výtvarná díla, která dotvářejí nejen školní prostředí, ale dokládají talent a plní žáků, invenci učitelů výtvarných a uměleckých oborů,“ říká k tomu ředitelka školy

Helena Pekařová. Té se ale Šestka zeptala také na další program, který je určen naopak pro stupeň první, a to výuková metoda Začít spolu. „Jde o klíčový program, v němž se realizuje naše představa o respektování individuálních potřeb dětí, značná otevřenost vůči rodičům, i péče, jakou škola věnuje budování zdravého a bezpečného prostředí pro osobnostní rozvoj žáků.“ Škola tuto metodu používá při vyučování na I. stupni už šest let. Podle ředitelky program klade důraz na získávání a rozvíjení sociálních a komunikačních dovedností, které jsou nezbytné pro další rozvoj společnosti v novém tisíciletí. Snaží se vytvářet u dětí základy postojů, znalostí, dovedností a schopností přijímat změny a aktivně se s nimi vyrovnávat. Také sdílí odpovědnost vůči společnosti – obci, zemi, životnímu prostředí. Učí děti kriticky myslet a umět si vybrat, rozpoznávat problémy a řešit je, ale dává i prostor tvořivě myslet a pracovat, užívat představivost a vědět si rady. Vede žáky ke spolupráci, toleranci k individuálním kulturním a etnickým odlišnostem. „Zave-



dení a prohlubování tohoto programu je možná také jeden zdůvodň, proč mezi rodiči panuje stálý zájem o naši školu, vždyť v letošním školním roce má škola 605 žáků, tedy o 170 více než v roce 1997 a tento stav trvá již 3 roky,“ dodává ředitelka Pekařová. **-col-**

Tvůrčí duch ZŠ Petřiny-sever je vidět i v bohatě vyzdobených třídách.

Foto: archiv školy

ZŠ Norbertov plná zajímavých aktivit

Tato základní škola ve Střešovicích se stala v posledním půlroce dějištěm několika zajímavých aktivit a další se připravuje od nového školního roku. Jednou z těch, které už fungují, je projekt nazvaný Přípravení pro život, který je realizován v šestých ročnících od září 2003.

Myšlenka projektu spočívá v prolínání výuky speciálně sestaveným programem, majícím pomoci žákům upevnit kolektiv a zlepšovat klima ve třídě. Celý projekt je přitom zaměřen na harmonický rozvoj životních a občanských dovedností žáka, posílení rodinných vazeb a zapojování do širší komunity. Děti pracují spolu s třídním učitelem i s rodiči a nenásilná forma besed napomáhá vytvářet pozitivní vztahy. Zároveň se tak předchází projevům šikany.

Program vychází z již osvědčené činnosti

amerických a mezinárodních neziskových subjektů (Lions-Quest). Adaptace na české podmínky je realizována odborníky z Pedagogické fakulty UK a je podporována také ministerstvem školství.

Další, tentokrát tradiční aktivitou, která se ale neustále rozvíjí, jsou školy v přírodě. Loňský podzimní pobyt pro 4.–9. ročníky v areálu Žihle-Poustky byl ve znamení sportovních aktivit. Jak uvedl jeden z norbertovských učitelů, Mgr. Jan Bartůšek, který se rovněž zúčastnil, žáci si dostatečně užili sportovního vyžití, k němuž patřil i orientační běh. Závod připravili jako každoročně učitelé, kteří se sami aktivně orientačnímu běhu věnují. Duševní i fyzické schopnosti si pak děti mohly ověřovat při zážitkovém kurzu, který připravili absolventi FTVS UK pod vedením odborného asistenta Mgr. L. Vomáčka. Kurz

obsahoval hry v přírodě, slaňování a soustředění. A protože tato akce podle Bartůška stála i na vzájemné spolupráci dětí, prohlubovaly se tak sociální vztahy i důvěra k ostatním ve třídě.

První čtyři měsíce ve školních lavicích pak zakončilo před Vánocemi adventní odpoledne (Šestka informovala), které se na škole stalo už příjemnou poetickou tradicí.

Školu ale čeká i jedna novinka. ZŠ Norbertov byla doposud vnímána především jako škola zaměřená na jazyky, u ní se zde angličtina i němčina. Jak nás ale informoval Mgr. Bartůšek, od září 2004 pro žáky 6. tříd přibude další obor: otvírá se totiž bude třída s estetickým zaměřením. Zvláštní prostor zde bude poskytnut rozvoji tvůrčích schopností žáků ve výtvarné, hudební a dramatické výchově. **-red-**

ZŠ náměstí Interbrigády nabízí od školního roku 2003/2004 I. třídu s posunutým začátkem vyučování na 9 hod.

Třída je určena dětem, jejichž přirozený fyziologický rytmus způsobuje nástup neefektivnější intelektuální činnosti v pozdějších ranních či dopoledních hodinách nebo které mají potíže s brzkým ranním vstáváním, a rodinám, kde pozdější začátek vyučování vyhovuje dennímu rozvrhu. V případě zájmu kontaktujte školu na tel. 233 340 795 nebo se informujte na tuto možnost přímo u zápisu.

ZŠ nám. Interbrigády připravila letos k zápisu do I. třídy rodičům i dětem mimořádnou nabídku. Pokud se najde dost zájemců, bude otevřena jedna I. třída s posunutým začátkem vyučování na 9 hodin. Tato možnost je určena pro rodiny, kterým obvyklý denní režim dovolí vypravit ráno prvňáčka později. Pro některé děti je pozdější začátek psychicky i fyzicky náročnějších činností ve škole určitě výhodný, jejich organismus pak nápor zvládá v daleko větší pohodě a znamená to větší soustředění i vyšší intelektuální výkon. Ukazují to již zkušenosti z některých škol (i když u nás jde zatím o ojedinělé případy). Pro psychickou pohodu nejsou zanedbatelné ani světelné podmínky, i v zimě se tak budou děti vypravovat za světla. Také doma je ranní provoz daleko klidnější, děti se v klidu připraví, nasnídají apod.

Konec vyučování je samozřejmě o hodinu později, ale během I. třídy to znamená maximálně ve 12.40 hod.

Inspirace nejen pro rodiče budoucích prvňáčků

Na obvodě Praha 6 existuje další škola, která zajišťuje základní vzdělání. Je to speciální škola rodinného typu, Pomocná škola Rooseveltova, která se nachází v hezkém prostředí staré Bubeně. Dvě třídy přípravného stupně jsou umístěny na Červeném Vrchu v Alžírské ulici. Dovolte, abychom Vám přiblížili výchovně vzdělávací zaměření této školy a nabídku odpoledních činností, které v podobě kroužků probíhají denně do 16.30 hod.

ŠKOLA PŘIJÍMÁ: děti se speciálními vzdělávacími potřebami, tj. děti s mentálním postižením, s poruchami chování, s diagnózou dětský autismus apod.

POSKYTUJE: desetileté základní vzdělání, výuku podle osnov zvláštní a pomocné školy formou individuálních vzdělávacích plánů ve třídách s malým počtem žáků, výuku s využitím počítače, logopedickou péči, hippoterapii, odborný výcvik plavání a přípravu na další stupeň vzdělávání nebo pracovní uplatnění.

NABÍZÍ: keramický a výtvarný kroužek, integrovaný divadelní soubor „Přepestro“, turistické poznávací vycházky, hudební dílnu – muzikoterapii, sportovní hry a relaxační cvičení v sokolovně.

CELOŠKOLNÍ AKCE: pravidelné ozdravné pobyty na horách a u moře, letní integrovaný tábor. Při škole pracuje spe-

ciálně pedagogické centrum Vertikála, které zajišťuje komplexní speciálně pedagogickou péči, metodické vedení, poradenskou a konzultační služby.

ZÁKLADNÍ ÚDAJE:

Pomocná škola, Rooseveltova 8, Praha 6 (státní škola – příspěvková organizace zřízená magistrátem hl. m. Prahy), Ředitelka: Mgr. Eva Klířová

Telefon: 224 322 147, 233 321 044

E-mail: psroos@volny.cz

Dovolujeme si upozornit, ze od února je instalována v 1. patře budovy úřadu m. č. Praha 6 výstava přibližující práci Pomocné školy.

Privatizace postupuje, otázek přibývá

Privatizace bytů na Praze 6 podle nového systému se dostává do další fáze. Do poloviny ledna dle předběžných reakcí občanů projevilo zájem o koupi bytu do osobního vlastnictví 4200 nájemníků. Do dvou týdnů by měl být vytvořen seznam, který zájemcům určí pravděpodobný termín prodeje bytu. Radnice předpokládá, že bude schopna prodat tisíc bytů ročně.

Od doby, kdy byla na podzim nová koncepce privatizace schválena, došlo k několika zásadním posunům. Po počátečním překvapení, obavách z nových skutečností a pocitu nedostatku informací se situace vyjasnila. Na dotazy k tématu prodeje bytů odpovídají v informačních centrech městské části, v kanceláři SNEO v Praze 6, základní informace jsou přehledně zpracovány ve „žluté brožurce“, která je k dispozici v informačních centrech i na radnici, odpovědi lze nalézt i na internetových stránkách.

Nejvíce diskusí vyvolávají vypočtené ceny bytů. Lidé mají výhrady k jejich výši, cítí se ukřivdění, zdá se jim vysoká. „Majetek obce ale neslouží jenom občanům bydlícím v obecních bytech, a tím, že bude prodáván, nemohou být zvýhodněni na úkor nebydlících,“ vysvětluje místostarostka Marie Kousalíková.

Lidé navíc neustále srovnávají své byty s byty sousedů nebo podobnými v jiných domech a porovnávají ceny. Laserovým přeměřováním bytů se ovšem zjistilo, že dokonce byty, které jsou v jednom domě přímo nad sebou nemusejí mít shodnou velikost, a tím ani cenu. Již bylo přesně změřeno přes 150 bytů, ostatní budou postupně přeměřovány, což je nutné pro vypracování tzv. Prohlášení vlastníka. Pro měření budou sestaveny pořadníky a nájemníkům bude vše včas oznámeno.

Občanům nespokojeným se schválenou cenou navrhuje místostarostka následující postup. Oboustranně odsouhlasený znalec z oboru ekonomiky, odvětví ceny a odhady nemovitostí, zpracuje nový posudek o ceně nabízeného bytu. Za takto stanovenou cenu ho městská část, po schválení změněné ceny zastupitelstvem, prodá. Žádnou jinou metodou nemůže být podle Kousalíkové vypočítaná cena nižší než schválená. Ti velmi nespokojení však již takovýto krok v Komoře znalců učinili a zjistili, že nižší ceny ani dosáhnout nelze.

Mnoho otázek je směřováno na opravy domů, které se mají privatizovat. Zde dochází ke změně systému. Plán oprav na příští tři roky, což je pravděpodobná doba ukončení prodejů, bude nově sestaven tak, aby výnosy z každého konkrétního domu byly do něj zase vloženy. „Tímto způsobem bude odstraněn velmi často a tvrdě kritizovaný nesoulad mezi cenou a technickým stavem domu. Za shodné ceny bude prodávána shodná kvalita.“ Plán sestavený podle nových zásad bude předložen do příslušných komisí a rady začátkem února a schválena verze bude zveřejněna. „Bude to poprvé v historii městské části, kdy okamžikem rozhodnutí o prodeji nezastavujeme opravy,“ uvedla k tomu Kousalíková. Nájemníci budou moci navíc spolurozhodovat o tom, jaké druhy oprav upřednostnit.

Lidé se často dotazují, jak se naloží s nebytovými prostory v domech. „Nebytové prostory si zatím ponecháme, ale již teď připravujeme řadu prostor, které podle nás patří k domu. Jsou to nekomerční sklady, garáže, sklepy a chystáme se je tomu domu nabízet,“ říká dále Kousalíková. Velké komerční prostory si zatím obec ponechá, stejně jako prostory, které jsou nezbytné pro město, například

tedy lékařské ordinace, nebo místa pro kulturní a sportovní aktivity. Ceny a seznam nabízených nebytových prostor budou pravděpodobně od dubna v informačních kancelářích i na internetovém seznamu.

Privatizace se ovšem stala zdrojem různých dohadů a víření emocí. Vedle těch, kteří jsou spokojeni, že prodeje bytů získaly průhledný systém a proces se urychlil, je velká skupina nespokojených, kteří prodejům nedůvěřují. Mluví se o korupci úředníků, jak svým známým upravují výměry bytů, ostovkách a tisících nespokojených nájemníků, kterým hrozí velké zadlužení, o diskusním fóru na webových stránkách městské části, které neposkytuje odpovědi, o podivných firmách, které se na organizování prodejů přizívají, o diletantství při zpracování znaleckých posudků, mluví se o tom, že starší spoluobčané se kvůli prodejům dostanou na okraj chudoby. „Ti občané, kteří jsou ochotni nejen mluvit, ale také číst, naslouchat a vnímat odcházejí neradostně, ale s pochopením, že takto navržený způsob prodeje je v současné situaci tím nejlepším z možných řešení,“ upozorňuje Kousalíková a dodává, že mnoho otázek ještě vyvstane ve fázi vypracování Prohlášení vlastníka a následně po předložení 1. nabídky ve formě návrhu kupní smlouvy. „Potom nastane ten správný okamžik k diskusi. Jak velký podíl na společných prostorách budu vlastnit, jak velký mám balkon, je součástí společných prostor nebo mého bytu, jak bude oddělen kryt CO a mnoho dalších.“ K tomu je pak určena šestiměsíční doba k jednání, vyjasnění a konečnému rozhodnutí.

-kam-

Privatizace snižuje počet dlužníků

Loni nastartovaná rozsáhlá privatizace obecních bytů přináší zajímavý vedlejší efekt – snižuje počet dlužníků vůči obci. „Celkový dluh v pohledávkách se za poměrně krátkou dobu snížil téměř o pět milionů,“ uvedla místostarostka Marie Kousalíková, která rozsáhlé prodeje bytů prosadila na loňském jednání zastupitelstva.

V pravidlech prodeje bytu je totiž jasně řečeno, že si ho může koupit pouze oprávněný nájemník, který obci nedluží ani korunu na nájemném. „To, že najednou dochází k masovému doplácení i několika měsíčních dlužných částek je nejen dobré pro celkové snižování dluhu, ale je to i důkaz, že lidé mají o koupi bytů v Praze 6 skutečný zájem,“ vysvětlila Kousalíková. Ještě během roku 2003 evidovala radnice téměř 2000 soudních sporů s neplatiči, kteří městské části dlužili téměř 80 mil. Kč.

Imprese v hotelu Praha

V hotelu Praha je nyní k vidění výstava velkoformátových fotografií Lenky Hýbkové z cyklů Praha impresionistická, kubistická Stíny staré Prahy nebo Pražská okénka.

Zajímavé pohledy na Prahu odrážející se ve vodní hladině či netradiční zákoutí a zvláštní, k zamyšlení vedoucí obrazy „kousků“ známých staveb jako např. fotografie kamenů svatovítské katedrály navozují skutečně příjemnou „impresi“ z viděného a dokazují, že Praha je městem, které se dá nahlížet z tisíců úhlů pohledů a přesto nabídné i pohled tisíciprvý. Výstava je jarkými částečným pokračováním té, která proběhla na Staroměstské radnici. Fotografka při zahájení upozornila, že jeden z dalších projektů je zaměřen i na ekologii a poté rozdala 13 certifikátů na lípy stříbrné, které sponzoři výstavy fotografií společně zasadí na jaře tohoto roku. -col-

Radní doporučili sociální granty

Celkem jedenadvacet návrhů nestátních organizací působících v sociální oblasti bylo radními doporučeno zastupitelům ke schválení. Na granty v sociální oblasti je přitom ve schváleném rozpočtu plánována částka 1,5 mil. Kč, z nichž zdravotně sociální komise doporučila poskytnutí grantů v celkové výši bezmála 1,4 mil. Kč. Zbývající částku 101,5 tis. Kč navrhuje komise ponechat jako rezervu pro případné použití na podporu sociálních aktivit během roku 2004. O udělení grantu se ucházelo 25 organizací, které předložily 32 projektů s celkovým finančním požadavkem ve výši 3 mil. Kč.

Nejvyšší částku v rámci grantů ve výši 500 tis. Kč získal Domov sv. rodiny. Příspěvek půjde na provoz ústavu sociální péče s celoročním pobytem těžce zdravotně

postížených občanů Druhou nejvyšší částku 215 tis. Kč získalo sdružení Rytmus, z toho 20 tis. Kč jako příspěvek na služby osobní asistence pro těžce zdravotně postižené děti, které jsou žáky speciálních škol, a 195 tis. Kč na služby osobní asistence pro mentálně postižené děti, individuálně začleněné do běžných ZŠ. Další částka, a to 160 tis. Kč, byla doporučena pro Armádu spásy, z toho 30 tis. Kč jako příspěvek na provoz komunitního centra v Praze 6 poskytujícího péči seniorům a sociálně potřebným občanům a 130 tis. Kč na provoz azylového domu v Praze 7.

Celkem 70 tis. Kč by mělo putovat Pražské organizaci vozíčkářů, peníze byly doporučeny i Domovu sv. Karla Boromejského ve výši 55 tis. Kč, jako příspěvek na provoz denního stacionáře s ergoterapií a rehabilitací, po 45 tis. Kč získaly shodně

Speciální domov mládeže Sedlec SPMP Praha, Starokatolická církev v ČR (na provozní náklady občanské poradny Communio) a Asistence (na služby osobní asistence poskytované těžce zdravotně postiženým občanům).

Radní dále doporučili finance také například pro sdružení Máme otevřeno nebo Pohoda, pro Židovskou obec v Praze (na vybavení denního centra pro program seniorských pracovních aktivit), Tyflo-servis, o. p. s., (na zakoupení kompenzačních optických pomůcek pro ambulantní středisko sloužící nevidomým a slabozrakým) nebo pro Dílnu Eliáš (na provoz keramické dílny působící v rámci programu sociální integrace těžce zdravotně postižených) a pro několik dalších. Definitivní seznam poskytnutých grantů musí ještě schválit zastupitelstvo. -šal, col-

Park vedle kláštera projde rekonstrukcí

Praha 6 ve spolupráci s hl. m. Prahou hodlá během tohoto roku renovovat zelené prostranství rozkládající se na východní straně břevnovského kláštera.

V průběhu března začnou úpravy kácením starých stromů, následovat budou terénní práce a vyčištění rybníků a potoka. Vykácená zeleň bude nahrazena novou. Úpravou projde jak dětské hřiště, tak dřevěné herní prvky a v prostoru bývalé zahrádkářské kolonie vznikne sad s ovocnými neplodícími stromy. V prostoru parku by mělo přibýt i několik laviček. Koncem roku by měly být veškeré práce hotovy. Tato obnova vyjde Prahu 6 na 11 mil. korun. Podrobnější informace naleznete v březnové Šestce. -col-

Z historie Prahy 6

V obci je evidováno 74 ulic a 1415 adres. Adresy mají PSČ v rozsahu 162 00 až 169 00. Evidováno je zde 6625 obyvatel, z toho 2780 mužů nad 15 let, 329 chlapců do 15 let, 3155 žen nad 15 let a 361 děvčat do 15 let.

Staré Střešovice

Území Střešovic bylo nepřetržitě osídleno již od 3. tisíciletí př. Kr. Nejstarší zemědělci se usazovali na úrodných půdách, kde byla spráš, příhodná pro primitivní obdělávání. V hustém pásu osad mezi Libocí a oblastí dejvicko-bubenečskou ležely i Střešovice. O jejich tehdejší osídlení svědčí archeologické nálezy, dokládající nepřetržitě souvislé osídlení střešovického prostoru. Nalézáme zde stopy sídlišť a pohřebišť mnoha kultur (jordanovské, zvoncových pohárů, knovízské, bylanské). Archeologické nálezy zde tedy prokazují existenci zemědělského osídlení s trvalou kontinuitou osad.

Všechny nálezy se vyskytují ve východní části katastru Střešovic, na hřebeni návrší mezi potoky Dejvickým a Brusnicí.

Osídlení zdejšího území bylo od konce 9. století po Kr. ovlivňováno existencí nově založeného Pražského hradu. Na rohu dnešních ulic Střešovická a Pod Kostelem bylo objeveno pohřebiště z 10. a 11. stol., které nepochybně patřilo k osadě, jejíž existenci můžeme předpokládat v bezprostřední blízkosti. Ze zakládací listiny kláštera v Břevnově, hlásící se do roku 993, víme, že tato osada se jmenovala Střešovice (Trešovice). Střešovice

však nikdy nebyly majetkem kláštera v Břevnově. Patřily k rodinným statkům českých knížat z rodu Přemyslovců. V roce 1143 byly darovány nově založenému klášteru premonstrátů na Strahově, v jehož držení v podstatě zůstaly až do 20. století. Střešovice tvořily jakési hospodářské zázemí kláštera, a to již proto, že jejich katastrální území původně zasahovalo až do bezprostředního sousedství klášterního areálu. Po celá staletí totiž ke Střešovicím náležely rozlehlé pozemky na západ od Strahova (v místech nynějšího strahovského stadionu), které byly připojeny k Břevnovu až roku 1922, v souvislosti se vznikem Velké Prahy.

Ve středověku byly ve Střešovicích dva dvorce a drobnější zemědělská zástavba. Jeden z těchto dvorců se ve hmotě zachoval v objektu čp. 8 v ulici Nad Hradním vodojemem (doneslávná budova České pojišťovny). V úzké vazbě ke dvorci byla skupina domků směrem na západ (čp. 9–14). Dnes je z nich zachován pouze dům čp. 11 v ul. Nad Hradním vodojemem, ovšem mnohokrát přestavěný (U Hroňků).

Západně od uvedeného historického jádra původní vsi se dnes rozkládá rozlehlý sídelní celek, nazývaný „Starými Střešovickými“. Jeho osu tvoří ulice Nad Hradním



vodojemem, která domem čp. 19 bezprostředně navazuje na staré jádro obce. Další domky pak pokračují k západu až k usedlosti čp. 83. Tato zástavba (dnes již jen její zbytky) je až výsledkem stavebního vývoje na přelomu 18. a 19. století. Tehdy na rozparcelovaném území pod pískovcovým prahem Strahovský klášter vytvořil sídliště klášterních zaměstnanců. Současně vznikla také menší domkářská zástavba na jižním svahu, nazývaná Malými Střešovickými či Střešovickými.

K roku 1845 je ve Střešovických (Velkých i Malých) uváděno 102 domků. Jestliže sčítání lidu v roce 1850 zachytilo ve Střešovických 1069 obyvatel, v roce 1869 jich bylo již 1795. Do roku 1900 vzrostl počet domů na 131 a počet obyvatel na 2452. Před připojením k Praze (což bylo roku 1922) žilo ve Střešovických, podle sčítání lidu z roku 1910, celkem 2735 obyvatel ve 135 domech.

Michal Flegl

Z paměti libockého kostela (2. část)

Dějiny libockého kostela jsme opustili v roce 1852 poté, co byl dokončen a slavnostně benedikován. Počáteční období správy libocké farnosti provázela epidemie asijské cholery, která si vyžádala mnoho životů. Následující desetiletí proběhlo v poklidném duchu a až ve válečném roce 1866 vtrhli do libocké farnosti prusí husaři ubytovaní ve Vokovicích a proměnili faru ve skutečnou kasárna. Nakvartýrovalo se tam 6 důstojníků s třiceti muži a vyžadovali hojnost jídla a pití. Později v tomto roce vypukla mezi Prusáky epidemie cholery, která se rozšířila i mezi místní obyvatelstvo.

Když se v 60. letech při požáru ve Vokovicích bilo na poplach, urazil se kus velkého zvonu a od té doby se na něj nezvonilo. Na jeho přelití byla 1. května 1898 vypsána sbírka. Starý zvon byl na věži rozbit a po kusech snesen dolů a odvezen. Nový zvon, vážící 572 kg, zhotovila česká zvonářská dílna Arnošta Diepolda z Prahy na Starém Městě ve svatoanežském klášteře. Na nově přelitém zvonu byl nápis „K jubileu 60 let kněžství sv. Otce Lva XIII. a 50 let panování krále J. V. Františka Josefa I. byl přelit tento zvon r. 1898 za faráře Vlastimila Hálek náklady

dobrodinců a záduší u Františka Diepolda, zvonáře v Praze.“ Zároveň ještě nese na druhé straně nápis „svatý Václave, nedej zahynout nám i budoucím“. Nad tímto nápisem je obraz sv. Václava. Zvon byl zavěšen 26. listopadu 1898 přední stranou věže a pokřtěn farářem jmény patronů kostela sv. Fabiána a Šebestiána. Poprvé se na nový zvon vyzvánělo v podvečer 2. prosince, kdy se slavilo padesátileté jubileum panování Františka Josefa.

V kronice kostela je v roce 1894 zaznamenáno, že libocký starosta Václav Kyndl založil pamětní knihu Liboce.

Začátkem nového století se ukázalo, že starý hřbitov u Hvězdy je pro obec již nedostačující. Byl proto zrušen a postaven nový mezi obcemi Liboc, Vokovice a Velešlavín. Všechny tyto zajímavé historické údaje lze vyčíst ze starého Farního věstníku, vydávaného farářem Vlastimilem Hálkem do roku 1919, kdy zemřel.

O složitém období kolem poloviny minulého století nejsou k historii tohoto katolického kostela podrobné záznamy. Nicméně nebyl uzavřen. Když byl v padesátých letech rušen klášter na Břevnově, byl přemístěn do libockého kostela oltář a dvě

mramorové sochy. Starý oltář byl zlikvidován. „Potom, v roce 1990, se sestry do Břevnova vrátily a chtěly oltář zpátky,“ vzpomíná na tuto dobu páter Miroslav Wagner, který nyní působí v katedrále sv. Víta. V Liboci nazrála situace k tomu, aby se kostel na přání věřících přizpůsobil koncilní době a kněz vedl kázání čelem k lidu. Instaloval se nový hlavní oltář z mramoru, velmi jednoduchý a elegantní. Kostel byl také velmi temný. Otevřelo se proto zazděné okno za oltářem a půlkruhové okno nově přibýlo v presbytáři. „Kostel se rozsvítil a otevřel,“ hodnotí páter Wagner a farníci mu tento krok dodnes chválí. Místo mramorových soch kostel získal jiné, barevné sochy svatého Václava a Ludmily z kostela sv. Gabriela na Smíchově. Z původního vybavení zůstaly boční oltáře, ale byla to jaksi ubohá řemeslná práce, proto i tyto byly odstraněny.

Před třemi lety arcibiskupství přidělilo Liboc řádu karmelitánů, kteří na své náklady nechali opravit a zrekonstruovat pod přísným dohledem památkářů i přílehlé hospodářské budovy, ve kterých je nyní i koncertní a přednáškový sál. Je to jakési malé kulturní centrum, které nese jméno Malejov. To podle názvu lesa, který tu

před 800 lety rostl. Během týdne se na faře konají mše, přednášky, výuka náboženství pro děti. Prostory Malejova využívají i skautský a turistický oddíl jako klubovnu.

-kam-



Kostel Sv. Fabiána a Šebestiána ve své historii sloužil třeba i jako kasárna, dnes je dominantou staré Liboce. Foto: kam

Chcete zasklít lodžii?

Je zde originální systém **OPTIMI®**
Nejpoužívanější systém na trhu od roku 1994.

Zasklena více než 35 000 balkonů v ČR.

Optimi, spol. s r. o.
Dubečská 4/74, Praha 10
tel.: 274 818 721, fax: 274 822 827
mobil: 602 477 874
info@optimioriginal.cz
www.optimioriginal.cz

Dodávky v celé ČR smluvními partnery.
Firma Optimi je držitelem ISO 9001:2001

ŽALUZIE – FIRMA STÍN – výroba a montáž

- HLINÍKOVÉ – od 190 Kč/m² – lamely 25 mm a 16 mm
- ISSO – na plastová a eurookna
- ATYPICKÉ
- VERTIKÁLNÍ látkové – lamely 89 mm a 127 mm
- PLASTOVÉ shrnovací dveře
- ČALOUNĚNÍ dveří
- SÍTĚ proti hmyzu

SLEVA Z MONTÁŽE 20 %

Objednávky: 235 321 603, 603 305 211
MNOŽSTEVNÍ RABATY – VYMĚŘENÍ ZDARMA

LETENSKÝ ZÁMEČEK

Restaurace – Salonky

Příjemné místo Vašich setkání

Restaurace – hlavní jídla od 105,- Kč
Mezinárodní kuchyně, čerstvé ryby a vína za příznivé ceny

Svatební hostiny, Oslavy, Párty, Semináře

233 378 200, fax 233 378 199, office@letenskyzamecek.cz

Investor hledá za kompletní opravu domu půdní prostor nebo koupí.

Tel.: 602 663 802

SK Aritma Praha – Tenisový oddíl pořádá nábor dětí ve věku 4–7 let do tenisové školičky. Informační schůzky s rodiči se budou konat 30. 3. a 6. 4. vždy od 18.00 hod. v areálu SK Aritma ve Vokovicích. Bližší informace na tel.: 220 612 147

ANTIKVITA

veškeré starožitnosti vyplácíme hotově jakož i po prodeji komisionálně

Praha 6
Na hučích 9
tel. 233 336 601
nákup středy čtvrky 10-12 a 14-17
www.antikvita.cz

Vyměníme družstevní byt
2+kk/45m² (cihla, přízemí, Evropská ul., u Divoké Šárky) za větší v osobním nebo družstevním vlastnictví, nebo za byt s možností privatizace

Kontakt:
724 289 921, 724 270 130, 220 560 167

ÚČETNÍ SERVIS KOVAŘÍK
Jednoduché, podvojně, mzdy, DPH Daňová přiznání.

Ulrychova 2, Praha 6
Tel./fax: 220 610 912, GSM: 603 442 666

ÚČETNICTVÍ DANĚ MZDY
Vyřizování na úřadech

ÚČETNÍ SERVIS JANA ZIKOVÁ

U Páté baterie 46, Praha 6
Tel.: 224 312 042
Mobil: 604 560 262

Jízdní kola MIPOS !! NOVÉ MODELY 2004 !!

SKI servis – broušení lyží a snowboardů

SKI SERVIS – PRODEJ POUŽITÝCH LYŽÍ Z DOVOZU

Tel.: 235 323 288
Praha 6-Ruzyně (vedle OBI)

Vyměním nebo prodám byt 2+kk/B, družstevní, 59,3m² v Praze 6, **Střešovice – Břevnov, v ul. Na Malovance,** v 1. patře (2. podlaží) cihlového domu, poplatky 1 962 Kč/měsíc, za větší v témže místě nebo v Dejvicích, Bubenči, ale i kdekoli jinde v Praze. Tel.: 603 756 754, nebo večer 244 466 727
Toto není nabídka realitní kanceláře ani zprostředkovatele.

HUDEBNÍ NÁSTROJE na Petřinách

rozšířeno o: el. kytary, příslušenství a předprodej vstupenek OD Petřiny, 1. patro nad Delvitou Na Petřinách 55, Praha 6
www.hudebninastroje.com
Tel.: 606 848 000, 235 353 967

Areal® – geodetická a realitní kancelář
Fetrovská 27, Praha 6, tel.: 233 332 759

STŘEDOKLUKY – vel. 918 m², cena 1.480,- Kč/m², na RD, ÚR, stav. pov.

STATENICE sídlo – vel. 798–1131 m² cena 1.650,- Kč/m², na RD, GP, ÚR, IS

LIBUŠÍN – vel. 745 a 857 m², na RD cena 590,- Kč/m² + IS 120 tis. Kč/parc.

STATENICE terasy – vel. 882 m², cena 1.070,- Kč/m², s chatkou, el., voda

NOVĚ OTEVŘENO!

VLASOVÉ STUDIO ED REDKEN
5TH AVENUE NYC

- VLASOVÁ KOSMETIKA REDKEN
- PROMĚNY • SPECIÁLNÍ ÚČESY • SWITBY
- DĚTSKÉ A PÁNSKÉ STRÍHY
- VLASOVÉ KÚRY
- PRODEJ VLASOVÉ KOSMETIKY REDKEN

ZEVEKOVÁ ALÉJ 37, PRAHA 6 - PETŘINY
TEL.: 233 338 559, 607 734 421

HRAČKY
Nově otevřeno v OD Petřiny – 1. patro
Nabízíme široký sortiment hraček a v únoru výtvarnou soutěž pro děti o pěkné ceny

PRADLENKA
PRANÍ MANDLOVÁNÍ a ŽEHLENÍ NAPÍNÁNÍ ZÁCLON A DEČEK
PRAHA 6, PODBABSKÁ 8 (U býv. hotelu Internacional)
TEL: 233 330 225

ATELIER JELÍNEK
Čsl. armády 19, Praha 6

Pasparty jakýchkoliv velikostí a tvarů, restaurování obrazů, plastik, starých rámců, starých hodin včetně strojků, zlacení plátkem nebo metalem, nové rámování.

Tel.: 233 341 261
Mobil: 736 120 504
Příjem prací: po–čt 9–17 hod.

Přechod z jednoduchého na podvojně účetnictví, vedení podvojně účetnictví a daňové evidence vč. DPH, zpracování mezd vč. personalistiky a pojištění, zpracování daňového přiznání a přehledů sociálního a zdravotního pojištění za 2003, rekonstrukce účetnictví.

Tel.: 603 865 078

**LAISSEZ
FAIRE**

měsíčník pro svobodu jednotlivce

- proti vysokým daním a regulacím
- proti byrokratické Evropské unii

Nechte si zdarma zaslat
ukázkové číslo.

Jak „dělat“ CD a DVD
i ve Vaší firmě?



PROFESIONÁLNĚ

Podívejte se na ...

www.mediaform.cz

Znáte ho?

Poznejte člověka,
který změnil běh dějin.

Film **JEŽÍŠ**

NOVÝ ŽIVOT 2000
Osvětlový projekt křesťanů v ČR



www.znateho.cz

Kino DLABAČOV (Hotel Pyramida)

čtvrtek 12.2. v 17:30 a 20:00

Kino DELTA

pondělí 16.2. v 17:30 a 20:00

Hotel KRYSTAL

pátek 20.2. - sobota 21.2. v 17:00 a 20:00

středa 25.2. v 20:00

... a dalších více než 20 sálů v Praze

Vstupné dobrovolné

SEAT START

Nechte konkurenci za sebou.

Akce trvá pouze do 28. 2. 2004!

Leon
jíz od 349 900 Kč
verze Stella 1.4 75 k



Toledo
Bonus až 120 000 Kč
platí pro verzi Signo 1.9 TDI 110 k



Ibiza
jíz od 269 900 Kč
verze Stella 1.2 64 k



Cordoba
jíz od 299 900 Kč
verze Stella 1.2 64 k

Soutěžnost máme v genech.



www.seat.cz • SEAT Info-line 800 130 303

**auto
Podbabská**

Pod Páňskou 1
160 41, Praha 6
tel.: 224 315 377
e-mail: info@autopodbabska.cz

Inzerujte v Šestce
602 522 544

VALENTÝN 2004

Pravá láska je k nezaplacení.
Ale cesta k ní nemusí stát moc.



Letenky

Athény 3 700 Kč, Malta 4 600 Kč,
Miami 7 100 Kč, Buenos Aires 9 900 Kč
Caracas 9 900 Kč

Autobusy

Londýn, Oslo, Stockholm 490 Kč

Jazykové kurzy

Dublin za 1 590 Kč/týden
Montpellier za 550 Kč/týden
Londýn za 2 100 Kč/týden

Rezervační a informační centrum

tel.: 257 187 100, callcentre@gtsint.cz
po-pá: 8-20 hod., so: 10-16 hod.

Praha 6, Bechyňova 3

tel.: 224 325 235, gts.dejvicka@gtsint.cz
po-pá: 8-17hod.

více informací www.gtsint.cz

GTS international



* ceny mohou nastat změny bez předvarování a jsou platné pro státní kury, lety, vlaky a jiné.

Z ÚŘEDNÍ DESKY

Upozornění řidičům

Občané, kteří přijedou vozidlem a chtějí ho po dobu nezbytně nutnou k jednání na Úřadu městské části Praha 6 zaparkovat na parkovištích označených jako P-RESER-VÉ, si mohou vyzvednout ve vrátnici PARKOVACÍ KARTU a označit jí své vozidlo.
Tím řidiči splní podmínky parkování na vyhrazeném parkovišti ÚMČ.

Pro prácechtivé

Městská část Praha 6 vyhlašuje výběrové řízení na druh práce: **právník.**

Předpoklady: státní občan ČR, popř. fyzická osoba, která je cizím státním občanem a má v ČR trvalý pobyt dle § 65 a násl. zákona č. 326/99 Sb., ve znění zák. č. 140/01 Sb., dosažení věku 18 let, způsobilost k právním úkonům, bezúhonnost, ovládnutí českého jazyka.

Jiné požadavky: vysokoškolské právnické vzdělání, praxe ve státní správě nebo samosprávě vítána, komunikační schopnosti, uživatelská úroveň práce na PC.

K přihlášce do výběrového řízení (viz menu-tiskopisy), která musí obsahovat jméno, příjmení, titul, datum a místo narození, státní příslušnost, místo trvalého pobytu, číslo občanského průkazu (číslo dokladu o povolení k pobytu, jde-li o cizího státního občana), datum a podpis, **je nutné přiložit tyto doklady:** strukturovaný životopis s uvedením údajů o dosavadních zaměstnáních a odborných znalostech a dovednostech týkajících se správních činností, výpis z evidence rejstříku trestů ne starší než 3 měsíce. Cizí státní příslušníci též obdobný doklad osvědčující bezúhonnost, vydaný domovským státem, ověřenou kopií dokladu o nejvyšším dosaženém vzdělání.

Platová třída: 10

Lhůta pro podání přihlášky: 29. 2. 2004

Místo a způsob podání přihlášky: podáním do podatelny Úřadu MČ P-6 i prostřednictvím držitele poštovní licence.

Adresa, na kterou se přihláška odesílá: Úřad městské části Praha 6, ved. odboru výstavby Ing. P. Malotín, Čsl. armády 23, 160 52 Praha 6, obálku označit slovy: výběrové řízení-právník.

Kontakt: Ing. Petr Malotín, vedoucí odboru výstavby, tel.: +420 220 189 800

Vyhlašovatel si vyhrazuje právo zrušit toto výběrové řízení kdykoliv v jeho průběhu.

Městská část Praha 6 vyhlašuje výběrové řízení na druh práce: **referent agendy občanů**

(povolování a kolaudace staveb, údržba, státní stavební dohled u staveb občanů a firem)

Předpoklady: státní občan ČR, popř. fyzická osoba, která je cizím státním občanem a má v ČR trvalý pobyt dle § 65 a násl. zákona č. 326/99 Sb., ve znění zák. č. 140/01 Sb., dosažení věku 18 let, způsobilost k právním úkonům, bezúhonnost, ovládnutí českého jazyka.

Jiné požadavky: vysokoškolské vzdělání stavebně technického směru, praxe ve stavebnictví vítána, komunikační schopnosti, úroveň práce na PC.

K přihlášce do výběrového řízení (viz menu-tiskopisy), která musí obsahovat jméno, příjmení, titul, datum a místo narození, státní příslušnost, místo trvalého pobytu, číslo občanského průkazu (číslo dokladu o povolení k pobytu, jde-li o cizího státního občana), datum a podpis, **je nutné přiložit tyto doklady:** strukturovaný životopis s uvedením údajů o dosavadních zaměstnáních a odborných znalostech a dovednostech týkajících se správních činností, výpis z evidence rejstříku trestů ne starší než 3 měsíce. Cizí státní příslušníci též obdobný doklad osvědčující bezúhonnost, vydaný domovským státem, ověřenou kopií dokladu o nejvyšším dosaženém vzdělání.

Platová třída: 10

Lhůta pro podání přihlášky: 10. 2. 2004

Místo a způsob podání přihlášky: podáním do podatelny Úřadu MČ P-6 i prostřednictvím držitele poštovní licence.

Adresa, na kterou se přihláška odesílá: Úřad městské části Praha 6, ved. odboru výstavby Ing. P. Malotín, Čsl. armády 23, 160 52 Praha 6, obálku označit slovy: výběrové řízení-právník

Kontakt: Ing. Petr Malotín, vedoucí odboru výstavby, tel.: +420 220 189 800

Vyhlašovatel si vyhrazuje právo zrušit toto výběrové řízení kdykoliv v jeho průběhu.

Městská část Praha 6 vyhlašuje výběrové řízení na druh práce: **referent územní agendy**

(povolování a kolaudace staveb, údržba, státní stavební dohled u staveb občanů a firem)

Předpoklady: státní občan ČR, popř. fyzická osoba, která je cizím státním občanem a má v ČR trvalý pobyt dle § 65 a násl. zákona č. 326/99 Sb., ve znění zák. č. 140/01 Sb., dosažení věku 18 let, způsobilost k právním úkonům, bezúhonnost, ovládnutí českého jazyka.

Jiné požadavky: vysokoškolské vzdělání technického směru se zaměřením na stavebnictví, architekturu, praxe v oblasti urbanismu vítána, komunikační schopnosti, úroveň práce na PC.

K přihlášce do výběrového řízení (viz menu-tiskopisy), která musí obsahovat jméno, příjmení, titul, datum a místo narození, státní příslušnost, místo trvalého pobytu, číslo občanského průkazu (číslo dokladu o povolení k pobytu, jde-li o cizího státního občana), datum a podpis, **je nutné přiložit tyto doklady:** strukturovaný životopis s uvedením údajů o dosavadních zaměstnáních a odborných znalostech a dovednostech týkajících se správních činností, výpis z evidence rejstříku trestů ne starší než 3 měsíce. Cizí státní příslušníci též obdobný doklad osvědčující bezúhonnost, vydaný domovským státem, ověřenou kopií dokladu o nejvyšším dosaženém vzdělání.

Platová třída: 10

Lhůta pro podání přihlášky: 10. 2. 2004

Místo a způsob podání přihlášky: podáním do podatelny Úřadu MČ P-6 i prostřednictvím držitele poštovní licence.

Adresa, na kterou se přihláška odesílá: Úřad městské části Praha 6, ved. odboru výstavby Ing. P. Malotín, Čsl. armády 23, 160 52 Praha 6, obálku označit slovy: výběrové řízení-právník

Kontakt: Ing. Petr Malotín, vedoucí odboru výstavby, tel.: +420 220 189 800

Vyhlašovatel si vyhrazuje právo zrušit toto výběrové řízení kdykoliv v jeho průběhu.

Městská část Praha 6, Čsl. armády 23, 160 52 Praha 6 vydává toto oznámení o **vyhlášení výběrového řízení** na druh práce **referent místních poplatků.**

Předpoklady: státní občan ČR, popř. fyzická osoba, která je cizím státním občanem a má v ČR trvalý pobyt dle § 65 a násl. zákona č. 326/99 Sb., ve znění zák. č. 140/01 Sb., dosažení věku 18 let, způsobilost k právním úkonům, bezúhonnost, ovládnutí českého jazyka.

Jiné požadavky: minimálně úplné střední vzdělání, praxe ve státní správě nebo samosprávě vítána, komunikační schopnosti, uživatelská znalost práce na PC.

K přihlášce do výběrového řízení (viz – tiskopisy), která musí obsahovat jméno, příjmení, titul, datum a místo narození, státní příslušnost, místo trvalého pobytu, číslo občanského průkazu (číslo dokladu o povolení k pobytu, jde-li o cizího státního občana), datum a podpis, **je nutné přiložit tyto doklady:** strukturovaný životopis s uvedením údajů o dosavadních zaměstnáních a odborných znalostech a dovednostech týkajících se správních činností, výpis z evidence Rejstříku trestů ne starší než 3 měsíce. Cizí státní příslušníci též obdobný doklad osvědčující bezúhonnost vydaný domovským státem, ověřenou kopií dokladu o nejvyšším dosaženém vzdělání.

Platová třída: 9

Lhůta pro podání přihlášky: 13. 2. 2004

Místo a způsob podání přihlášky: podáním do podatelny Úřadu MČ P-6 i prostřednictvím držitele poštovní licence. **Přihlášky nelze zasílat elektronickou poštou.**

Adresa, na kterou se přihláška s požadovanými doklady odesílá: Úřad městské části Praha 6, odbor ekonomický, Ing. Sutnerová Alena – vedoucí odd. místních příjmů, Čsl. armády 23, 160 52 Praha 6; **obálku označit slovy: výběrové řízení – ref. místních příjmů**

Kontakt: Ing. Alena Sutnerová, ved. odd. místních příjmů EO

Tel.: +420 220 189 365

Vyhlašovatel si vyhrazuje právo zrušit toto výběrové řízení kdykoliv v jeho průběhu.

Informace o svozu vánočních stromků

Vánoční stromky lze průběžně odkládat u stanovišť kontejnerů na tříděný odpad nebo u nádob na komunální odpad připravených k odvozu (nikoliv na stálém stanovišti nádob uvnitř objektů).

Svoz stromků bude zajišťován do 27. února 2004.

Případné další informace vám zodpoví pracovnice odboru péče o prostředí Úřadu m. č. Praha 6 pí Pokorná na tel.: 220 189 902 a pí Hanušová na tel.: 220 189 311.

Z ÚŘEDNÍ DESKY

Oznámení o zajištění schůdnosti a sjízdnosti komunikací v zimním období

Úklid chodníků v zimním období

Rádi bychom Vás upozornili na podstatné odlišnosti v úklidu komunikací (tj. vozovek, chodníků, schodišť a jiných nemotoristických komunikací) v letním a zimním období.

Zatímco v letním období vyplývá všem vlastníkům (správcům) nemovitostí povinnost úklidu chodníků před svými objekty z vyhlášky hl. m. Prahy č. 8/1980 Sb., o čistotě na území hl. m. Prahy a zanedbání péče o chodníky lze postihnout jako přestupek dle zák. č. 200/1990 Sb., o přestupcích ve znění pozdějších změn **pro zimní období platí jiná pravidla, stanovená zákonem č. 13/1997 Sb. o pozemních komunikacích.**

Zákon č. 13/1997 Sb. nám stanoví v § 27 odst. 4, že vlastník nemovitosti odpovídá za škody, jejichž příčinou byla závada ve schůdnosti na přilehlém chodníku, která vznikla znečištěním, náledím nebo sněhem, pokud neprokáže, že nebylo v mezích jeho možností tuto závadu odstranit. Z uvedené citace paragrafu 27 vyplývá, že vlastníci přilehlých nemovitostí odpovídají za škody (zejména úraz apod.), jejichž příčinou byla závada ve schůdnosti místní komunikace.

Závady ve schůdnosti chodníků se odstraňují na té části chodníku, která slouží výhradně chůzi, a to v celé délce, u chodníku, které jsou širší než 2 metry, v šíři nejméně 1,5 m. Vznikne-li závada ve schůdnosti chodníků a ostatních pěších komunikací v době od 7.00 do 17.00 hodiny musí být ve lhůtě 12 hodin určené k jejímu odstranění zahájeny práce vedoucí k jejímu zmírnění, a to zejména k objektům státních orgánů České republiky, orgánů hl. m. Prahy a městských částí, k objektům zdravotnických zařízení, ke stanicím metra, k vlakovým a autobusovým nádražím, zastávkám veřejné linkové dopravy a přístupům k nim, dále, pěších zónách, schodech a přechodových lávkách. Pokud je sněh na chodníku umrzlý a nelze jej mechanicky odhrnout, použije se inertní posyp (písek, šotolina apod.), jehož zrna nesmí být větší než 4 mm, přičemž vyhláška č. 39/1997 Sb. zakazuje použít k posypu sůl, škváru nebo popel.

Zimní údržba komunikací

Vlastníkem komunikací na území m. č. je převážně obec hl. m. Praha, která pro zajištění majetkové správy založila Technickou správu komunikací hl. m. Prahy, která odpovídá, ve smyslu ustanovení **vyhl. č. 104/1997**, kterou se provádí zákon **č. 13/1997 Sb., o pozemních komunikacích** ve znění pozdějších předpisů a vyhl. hl. m. Prahy **č. 39/1997 o schůdnosti místních komunikací** ve znění pozdějších předpisů, za sjízdnost a schůdnost komunikací, svěřených jí do správy. Průběh zimní služby řídí operativně TSK hl. m. Prahy.

Stanovené časové limity **ke zmírnění** závad ve sjízdnosti a schůdnosti vozovek při zimní údržbě jsou:

- | | |
|------------|-----------------------|
| 1a. pořadí | do 2 hod. od výjezdu |
| 1b. pořadí | do 4 hod. od výjezdu |
| 2. pořadí | do 12 hod. od výjezdu |
| 3. pořadí | do 48 hod. od výjezdu |

Časové limity stanovené **k odstranění** závad ve sjízdnosti a schůdnosti vozovek při zimní údržbě:

- | | |
|-----------|--|
| 1. pořadí | do 48 hod. od výjezdu |
| 2. pořadí | do 72 hod. od výjezdu |
| 3. pořadí | do 48 hod. po odstranění závad na komunikaci 1. a 2. pořadí od výjezdu |

Vzhledem k tomu, že je z časových i finančních důvodů nemožné zajistit na území

hl. města v celém rozsahu zimní údržbu v termínech daných příslušnými předpisy, vydalo hl. město Praha obecně závaznou **vyhláškou č. 45/1997 Sb. o vymezení úseku místních komunikací, na kterých se nezajišťuje sjízdnost a schůdnost odstraňováním sněhu a náledí.**

Jen pro úplnost uvádíme, že příloha zmíněné vyhlášky, která obsahuje všechny vyčleněné komunikace, na kterých se nezajišťuje sjízdnost a schůdnost v zimním období, vyjmenovává jen na území naší městské části 414 motoristických a nemotoristických komunikací.

Oznámení

Městská část Praha 6 vyhláškou:

V katastrálním území Bubeneč bude obnoven katastrální operát zpracováním do digitálního vyjádření. Vlastníci nemovitostí a jiní oprávnění (dále jen „vlastníci“) se upozorňují na některá ustanovení právních předpisů.

Obnova katastrálního operátu jeho přepracováním do digitálního vyjádření (dále jen „obnova“) se provádí postupně na celém území ČR a je vyvolána potřebou vést katastrální mapu v digitální (počítačové) formě. Při obnově bude vykonána částečná revize katastru nemovitostí podle par. 57 odst. 2 vyhlášky č. 190/1996 Sb. v rozsahu par. 42 odst. 4 písm. d/, e/, g/, ve znění vyhlášky č. 179/1998 Sb., za účelem odstranění případných nesrovnalostí nebo chyb, jimiž může být dosavadní katastrální operát postižen, a zkontroluje se, popř. se nově vypočtou výměry parcel evidovaných v katastru, přitom nejsou dotčena vlastnická ani jiná práva k nemovitostem. Obnova je spojena s doplněním katastru nemovitostí o zemědělské a lesní pozemky, jejichž hranice vterenu neexistují a jsou dosud vedeny ve zjednodušené evidenci, a s doplněním údajů o parcele, které jsou stanoveny právními předpisy.

Účast vlastníků nemovitostí v průběhu revize se nepředpokládá.

Obnova probíhá od března 2003 s předpokládaným dokončením v roce 2005. Obnovený katastrální operát bude na Katastrálním úřadu pro hl. m. Prahu veřejně vyložen pro účely řízení o námitkách, v čase a na místě, které budou včas oznámeny.

Městská část Praha 6 oznamuje, že má v úmyslu realizovat níže uvedenou veřejnou zakázku:

Rozmístění a obsluha košů na psí exkrementy

Zájemci o veřejnou zakázku mohou podat písemnou přihlášku osobně do podatelny Úřadu městské části nebo zaslat poštou na adresu městská část Praha 6 – Úřad městské části, Čs. armády 23, 160 52 Praha 6-Bubeneč. Lhůta pro doručení přihlášek bude ukončena dne 6. 2. 2004 do 15 hodin.

Přihláška bude doručena v zalepené obálce označené nadpisem: „Veřejná zakázka – Rozmístění a obsluha košů na psí exkrementy“. V přihlášce bude uveden přesný obchodní název a adresa zájemce, dále budou uvedeny zakázky obdobného charakteru, realizované zájemcem v posledních pěti letech, a to včetně názvu objednatele zakázky, kontaktní osoby objednatele a příslušného telefonického spojení.

Po uplynutí lhůty pro podání přihlášek rozhodne městská část Praha 6, které z přihlášených zájemců vyzve k podání nabídky na realizaci veřejné zakázky. Vybraní zájemci budou obesláni výzvou.

Vybudovat nové cestičky v Šárce není jednoduché

Po návrzích od občanů i některých zastupitelů začal Úřad Prahy 6 ve spolupráci s magistrátem řešit možnosti obnovy a vzniku dalších cest v Šárce. Potíž spočívá ve vlastnictví pozemků, na které připadá i několik vlastníků dohromady.

Z mnoha návrhů vytipovala radnice několik možných úprav a tras, které by v Šárce mohly nově vzniknout. Úpravou by tak měla projít v první řadě asfaltová cesta vedoucí od konečné tramvaje směrem do Šárky, která je zakončena schody a pro vozíčkáře se tak stává neschůdnou. Proto radnice navrhuje, aby bylo posledních pár metrů doasfaltováno a celá komunikace se stala bezbariérovou. Další úpravou by mělo projít také známé schodiště, po kterém se sestup i výstup začíná podobat zdolání „trnité cesty k cíli“. Další návrhy se pak týkají především vzniku nových tras uvnitř Šárky, kde by mohly vzniknout jakési procházkové okruhy, a vstupu z vokoické strany. „Jde hlavně o to, aby cesty vedly určitým, řekněme přirozeným a logickým způsobem,“ říká k tomu radní Jan Holický, který se touto věcí zabývá. Podle jeho slov je ale prozatím největší problém v tom, že majitelů dotčených pozemků je mnoho a domluvit se s nimi



bývá obtížné. „Městská část loni oslovila všechny tyto vlastníky, aby se vyjádřili k případnému záměru městské části na jejich pozemku vybudovat či opravit současně nebo nové cesty. Velká část došlých odpovědí byla negativní. Tedy, některé byly souhlasné, některé nesouhlasné, ale žádná ta navržená cestička nenašla souhlas všech spoluvlastníků. V této chvíli tudíž není možné ani jednu

realizovat,“ vysvětluje dále Holický a dodává, že radnice i magistrát v každém případě povedou další jednání, a to zejména o těch místech, která považují za důležitá.

To je podle něho právě ona asfaltová cesta a zmíněné schodiště, které bylo vybudováno někdy v akci Z a není zaneseno v katastru. „Je právě na jednom z pozemků, kde je mnoho spoluvlast-

níků, fyzických osob i jedna právnická osoba, dohromady asi jedenáct téměř z celého světa. Na jednání s hlavním městem, které celou Šárku spravuje, jsme se domluvili, že hl. město podnikne kroky vůči spoluvlastníkům, aby schodiště mohlo být opraveno do podoby, která by nebyla nebezpečná pro chodce. Nicméně vzhledem k počtu spoluvlastníků a s ohledem na jejich vlastnická práva je to záležitost na dlouhou dobu,“ vysvětluje dále Holický.

Jak také uvedl, vůbec nejlepším řešením by bylo, kdyby se hl. město podařilo pozemky vykoupit. Tam, kde je to schůdné, to totiž magistrát činí již od roku 1990, aby plochy postupně sjednotil. Tímto způsobem město získalo už desítky hektarů. Zřejmě největší potíž při vykupování je však asi cena. S prodejem pozemku totiž musí souhlasit všichni spoluvlastníci, jenže město může nabídnout pouze tabulkové ceny, tedy ne příliš vysoké, a to se pravděpodobně všem majitelům nelíbí. Přesto šestková radnice požádala město, aby v jednáních o odprodeji anebo alespoň osouhlasu spoluvlastníků s vybudováním cestiček přes jejich pozemky dále pokračovalo.

-col-

13x
v ČR

**Nově otevřené
solárium v Praze**

Břevnov, Bělohorská 165
Tel.: 220 513 899

BodySun

Největší síť solárních
a relaxačních studií v ČR

Šafránka se z ruiny změnil v novou usedlost

Voda stékající ze svahu a narušující opukovou opěrnou zídku a letitá neúdržba způsobily, že usedlost Šafránka ve stráni pod Vypichem zchátrala až téměř k samému zřícení. Před dvěma lety proto magistrát vypsal veřejnou soutěž na kupce, který ji opraví a připraví pro následné využití. Soutěž vyhrála firma 4Q, s. r. o., jejíž projekt počítá nejen s opravami, ale i s vybudováním luxusního bydlení.

Už na konci 14. století se na zdejší svahu rozkládala vinice s viničním domkem. Název Šafránka se však prvně objevuje až v roce 1784. Hospodářský dvůr zde vznikl na konci 18. nebo na začátku 19. století a kolem roku 1850 došlo k jeho větším úpravám. V roce 1916 pak byla přistavěna stodola a chlév. Až do 70. let 20. století byla usedlost využívána pro zemědělskou výrobu a hospodařil na ní Státní statek hl. m. Prahy, pak zde byly vybudovány byty. Hospodářský statek se dodnes skládá ze dvou objektů určených k bydlení a čtyř hospodářských budov, uvnitř je prostorný dvůr.

Projekt, který by měl ze Šafránky „udělat“ nové rezidenční bydlení, počítá jak s opravami stávajících budov, tak se zcela novou výstavbou jednoho objektu namísto původního, který však bude odpovídat objemově i půdorysně a vznikne tak v podstatě jeho replika.

Jak k tomu uvedl architekt Václav Lukas ze společnosti 4Q: „Areál zůstává ve stejném rozsahu v jakém je dnes, my chceme pouze dát celku nový tvar, ale rozhodně zachováváme koncepci původní usedlosti. Obytný dům na levém nároží (při pohledu od Motola) je nejstarší, pod ním je ještě sklep, jediný v celém areálu, který byl zřejmě základem původního viničního domu. Ten objekt chceme zachovat. Jsou v něm v některých částech klenební stropy, někde trámové, ale bo-



hužel dvakrát to vyhořelo, takže ty trámy jsou značně zdevastované. Celý dům je zároveň značně popraskaný, takže v první řadě přijde na řadu statické zajištění. Objekt na pravé části, kdysi špýchar, později přebudovaný na byty, bude mít i dnes obytnou funkci. Křídlo, které celek uzavírá do tvaru U, bude nově dostavěné, přičemž okna, střecha i detaily budou shodné s těmi původními na předchozích objektech.“

Ve spodních podlažích bývalého kravína vzniknou společné garáže, aby auta nových obyvatel nemusela stát ve dvoře nebo kolem objektu. Na místě původní

stodoly vyroste její replika, ve které bude společenská místnost pro obyvatele. Objekt, pracovně nazývaný oranžerie, kde budou plochy pro služby administrativního charakteru, vzniknena místě původního skleníku. „Uvažujeme například o notářství nebo právnické kanceláři, marketingových službách a podobně. Rozhodně nepůjde o obchodní jednotky. Kromě společenské místnosti pro uživatele bytů připravujeme i otevřený prostor, kde si budou moci dospělí posedět, děti zahrát ping pong, pořádat barbecue. Vzadu na zahradě plánujeme dětské hřiště, bazén, saunu. Vinný sklípek pro archivaci vín majitelů bytů bude formou využití původního sklepa. Mimo jiné vznikne i prostor pro prádelnu, žehlírnu, pro údržbáře, ostrahu...“

Uvažuje se o tom, že areál bude celý pod uzavřením kvůli bezpečnosti, protože přece jen jde o izolovanou lokalitu. Takže nová „usedlost“ bude oplocená a za branou hlídána.

Podle arch. Lukase však bude nejdříve potřeba vyřešit problém s povrchovou vodou, která stéká ze strání za usedlostí přímo k domu a narušuje opěrné zdi budov. „Tím musíme začít, protože když neopravíme a nezajistíme opukové základy, mohou se nám celé budovy také klidně zřítit.“

Jak také řekl, vznikne zde deset velkometrážních bytů nad 100 m² s jedenácti garážovými stáními. „Počet bytů vzešel vlastně z toho, že musíme dodržet předepsané normy pro počet garáží na byty a

rozměry jednotlivých garážových stání. Kdybychom zde chtěli mít hodně malých bytů, potřebovali bychom tolik garážových stání, že by se nám jich podle norem tolik nevešlo. A nikdo by nám pak výstavbu nepovolil. Takže vlastně počet bytů vznikl paradoxně podle možností na parkování,“ vysvětlil dále architekt Lukas. Jak uvedl, projekt počítá i se sadovými úpravami nejen uvnitř areálu, ale i vně, kde budou vykáceny nevhodné a náletové dřeviny a místo nich vysázena nová zeleň. „Ke vchodu do areálu bychom chtěli vysadit nějaký soliterní strom, například jasan nebo lípu tak, jak to kdysi u statků a usedlostí bývalo zvykem.“

Partner ve společnosti 4Q Mgr. Vilém Růžička upřesnil, že celkově počítají s investicí 50 mil. Kč a termínem dokončení v příštím roce. „Po kolaudaci a doplacení zbylé části peněz za koupi objektu se staneme jejími vlastníky. Ten převod až po kolaudaci si vymínil magistrát, aby měl možnost dohlížet, že předložený projekt skutečně dodržíme. Pokud se vše zdaří, chtěli bychom mít vše hotové do června roku 2005. Nyní čekáme jen na stavební povolení. Spolupracujeme i se stavebním odborem Prahy 6, který nám vychází obrovsky vstříc a my jsme se na druhé straně snažili do projektu promítnout všechny její připomínky,“ dodal na závěr Vilém Růžička.

-col-
Repro: 4Q, s. r. o.



**Účetnictví byt. družstev
a společenství vlastníků**

- PÚ vč. daní
- předpis nájemného
- vyúčtování služeb

Tel.: 724 045 315

FIRMA Š + M
provádí práce
MALÍŘSKÉ, LAKÝRNICKÉ,
Instaluje **PLASTOVÁ OKNA a DVEŘE.**
Výroba, montáž, začištění.
Rozpočty a konzultace zdarma.
Tel.: 241 494 620, mobil: 603 485 331
Fax: 241 494 620, mobil: 777 291 927

**ZADARMO
NENÍ NIC**
ale na plastová okna
vyrobená firmou VEKRA
dostanete jako dárek slevu
17%

VEKRA PVC • ALU OKNA

800 103 572 / 104 679
www.vekra.cz

zimní slevy 17%
od 2. února 2004
do 27. února 2004

PRAHA 2 Rumunská 28, tel.: 284 826 920, **PRAHA 3** Koněvova 251, tel.: 266 310 626
PRAHA 4 Pacovská 25, tel.: 241 734 068, **PRAHA 5** Nádražní 72, tel.: 257 322 623-4
PRAHA 6 Jaselská 10, tel.: 224 324 007, **PRAHA 8** Na Žerzavách 6, tel.: 284 811 235-6
PRAHA 10 V Olšinách 61, tel.: 274 816 940, **PRAHA 13** Vlachova 4, tel.: 251 615 740

firma ŠIML
**MALOVÁNÍ, LAKOVÁNÍ
VČETNĚ ÚKLIDU**
Malé i velké zakázky
Rozpočty a konzultace zdarma
Tel.: 241 493 633, 603 501 166

**ÚKLID DOMŮ
A CHODNÍKŮ**
spolehlivě zajišťuje
firma CHRPA
Tel.: 224 914 001

**Antény
a
satelitní technika**
Montáže, opravy a nastavení
individuálních a společných systémů.
HBO, MAX, Hallmark ze satelitu.
Cenová dostupnost.
Řešení problematických míst příjmu,
příjem digit. sat. programů.

603 245 895
Petr Slavík – Bělohorská 187, Praha 6
233 358 364
E-mail: antena@volny.cz

Studio ELEN
**KOSMETIKA, PEDIKÚRA, MASÁŽE
KADEŘNICTVÍ dámské i pánské**
PŘÍZIVNÉ CENY
Šarecká 38, Praha 6
Tel.: 224 313 501, 606 388 798

Areal®
geodetická a realitní kancelář

NEMOVITOSTI
zaměření * prodej * koupě

HANSPAULKA
Fetrovská 27, 160 00 Praha 6
Tel.: 233 332 759, e-mail: areal@pozemky.cz

**FITNESS
CROWNE PLAZA**
širší nabídka služeb

- nové vybavení posilovny
- aerobik
- masáže
- solárium (vertik., horizont.)
- sauna

Tel.: 224 393 838
Koulova 15, Praha 6
www.fitnesscrowneplaza.cz

**ČALOUNĚNÍ
DVEŘÍ**
zvuková a tepelná izolace,
montáž bezpečnostních
rozvorových zámek
a opravy

**Tel.: 274 784 152
602 287 606**

EEG BIOFEEDBACK
Psychoterapie - Neurologie

**NÁPRAVA LEHKÝCH MOZKOVÝCH
DYSFUNKCÍ,
PORUCH KONCENTRACE, UČENÍ, ŘEČI,
ENURÉZY, SPÁNKU, ÚZKOSTI,
BOLESTI, ZÁCHVATŮ ATD.**
Evropská 94, Praha 6
Tel./fax/záznam.: 233 320 499
nebo 602 224 961
E-mail: biofeedback@vol.cz
www.eegbiofeedback.cz

REALITNÍ AGENTURA
Solo spol. s r.o.
nákup, prodej, pronájem

**KOMERČNÍ PROSTORY – BYTY – RODINNÉ DOMY
ČINŽOVNÍ DOMY – CHATY, CHALUPY
RESTAURACE, HOTELY – USEDLOSTI – POZEMKY**
169 00 Praha 6-Břevnov, Patočkova 1953/45
Tel.: 233 357 071, 233 352 063, 220 515 440
Mobil: 602 361 733, fax: 220 514 576
E-mail: info@solork.cz
Internet: **www.solork.cz** **www.pozemky.cz**

**STK • EMISE
HOROMĚŘICE**

**BEZ
OBJEDNÁNÍ**

◆ motocykly ◆ osobní ◆ nákladní ◆ autobusy ◆ traktory ◆ IDV – dovozy, přestavby

Jistab
STK HOROMĚŘICE
Suchdolská ul.
252 62 Horoměřice
PRAHA-ZÁPAD, na hranici Prahy 6

po-pá 6.15-18.00 so 8.00-12.00
☎ **220 970 079, 220 970 080**
www.jistab.cz
stk@jistab.cz

**SLEVY pro držitele
ZTP, autoškoly, TAXI,
záchr. službu**

V areálu možnost
čerpat PHM (benzin
speciál, natural, naftu),
prodej produktů ÖMV,
komplexní služby
autoservisu

NÁPOVĚDA: ALOV, CHOREA, KOC, NOME	PLESA	1. DÍL TAJENKY	BESÍDKA	JEŠTKA	NÁŘEČNÉ KOCOUR	INICIÁLY HEREČKY BALZEROVÉ	SLEVY	PSEUDONYM GOGOLA	NAŠE ŘEKA	ŘÍMSKÁ ČTYŘÁKA	MYS	ÚTOK	JEŠTKA	3. DÍL TAJENKY	POVRCH VODY
OSOBNÍ ZÁJMENO				JEŠTKA	VÝROBEK Z PÁLENÉ ZEMINY								INICIÁLY SKOKANKY HLAVOŇOVÉ		
ŠPÍNA					HUSTĚ POKRÝVAT POVZDECH								CHEM. ZN. HLINÍKU ČAPKOVO DRAMA		
CHEMICKÝ PRVEK						LES ÚDER				ŘÍČNÍ RYBA SOLMIZAČ. SLABIKA					
JEŠTKA	SLOVENSKÁ ŘEKA JEŠTĚR					TURECKÝ ČETNÍK SOLMIZAČ. SLABIKA					ASIAT KERAMICKÁ DESKA				
SLABÝ VÍTR					BOXERSKÝ ÚDER ZÁHADA			ŠLECHTIC Z ROŽMBERKA					CIZOPASNÉ HOUBY ČÁST ŠACHOVNICE		
CHEM. ZN. ASTATU					ODHADY MOŘSTÍ KYTOVCI			CIZOKRAJ. DRAVEC					ZNAČKA PRO ANONYMA ŘEČNÍK		
UŽITKOVÁ ROSTLINA										PORUCHA NERVOVÉ SOUSTAVY					
POZDRAV										NOVIC					ÚČELOVÉ SPOJENÍ
SEVEŘAN					PES HONIČ					PAPÍROVÁ REKLAMA					
JEŠTKA	OSLOVOVAT 3. OSOBOU JED. ČÍSLA	DŘÍV ZKR. "POLICIE" 2. DÍL TAJENKY								JEŠTKA	JMÉNO BASIKOVÉ	PRAČÍ PROSTŘEDK SPANĚL. KRALOVNA			
MASO Z VEPŘ. HLAVY										ŠLECHTIC ZDUBĚ HRY S ČÍSLY					
ZOLOVA HRDINKA					SONDA	DESKA NA SLOUPU	JEŠTKA	SKOLIT	VELKÉ POLE PSACÍ POTŘEBY				SPZ OKR. OLOMOUC		
NÁHRAŽKA BRUSINEK								VÝTRUS OVINOUT					ŘÍMSKÉ ČÍSLO 51 DRUH PSA		
SPZ OKR. PRAHA – MĚSTO					ZAHRADY DŘEVIN SACHOVÝ VELMISTR								ŠLECHTIC Z DOBRŠE VYČINIT (NĚKOMU)		
ZKR. TRHAVINY					RUS. ŽEN. JMÉNO ŠEDESÁT KUSŮ						MĚSTO NA ALJAŠCE KONÍK				
JEŠTKA	TEDY 100 ° CELSIA				DOMÁCÍ ZVÍŘE PLŤ					BALÍK ŽVÁST					OMASTEK
ODCHYT RYB						UKAZOV. ZÁJMENO RUSKY SOUHLAS			PODKOPAT SNÍŽENÝ TÓN						
STARŠÍ VZTAŽNÉ ZÁJMENO					ODD. PRO PŘÍJEM POŠTY								POBÍDKA		
CHEM. ZNAČKA RADIA					MONGOL. PASTEVEC			DÁVNÝ KOČOVNÍK					JESTLIŽE (SLOV.)		

ILUSTROVANÁ ENCYKLOPÉDIE

TĚSTOVINY
PRAKTICKÁ KUCHÁŘKA
KROK ZA KROKEM

Vylosování 3 výherci obdrží tuto knihu, kterou do křížovky věnovalo nakladatelství Svojtka & Co.

Tajenka z minulého čísla: Hloupy nemá být umlčen, ale vyslyšen. Mlčet hloupý se těžko pozná. Výherci: Jana Tomášová, Blanka Bečková, Michal Nebešý. Křížovky připravuje kroněk PODSKALÁČCI

Vyluštěnou tajenku zasílejte na adresu redakce.

Mineralogická sekce Spolku přátel Národního muzea v Praze a Základní škola Brigádníků, Praha 10

Vás zve na nultý ročník **AMATÉRSKÉ BURZY MINERÁLŮ**

Dne 14. 2. 2004, vstup pro veřejnost 9–14 hod.
Místo konání: ZŠ Brigádníků 510/14, Praha 10

Spojení: Z metra A Strašnická tram č. 7 do stanice Zborov, z metra A Želivského tram č. 11 do stanice Zborov, dále 3 min. chůze kolem parku (viz plánek):

Pokyny pro vystavovatele:

- Pouze pro amatérské sběratele (ne firmy) vystavující minerály případně leštěné acháty, ne výrobky z minerálů a jiné zboží.
- Časový rozvrh:

Instalace výstavních ploch	7.30–9 hod.
Vstup pro veřejnost	9.00–14 hod.
Demontáž a ukončení	14.00–15 hod.
- Poplatky: Jeden stůl – školní lavice 63 x 120 cm: 50 Kč
Jeden vystavovatel maximálně dva stoly. Platba na místě, rezervace do 9 hod., poté budou stoly poskytnuty dalším zájemcům.
- V případě, že se po zaslání přihlášky nebudete moci burzy zúčastnit, zrušte včas svoji rezervaci a umožněte tak účast dalším zájemcům.
- Pořadatel nepřebírá odpovědnost za vystavené materiály. Dozor nad nimi si zajišťuje každý sám.
- Výstavní plocha je bez pokrytí, je nutno mít podkladovou tkaninu nebo podložku. Děkujeme za pochopení a těšíme se na Vaši účast.

Informace a přihlášky: PhDr. Michal Glykner, Dvoutletky 243, 100 00 Praha 10
Telefon – večer: 274 820 475, přes den: 224 916 638; e-mail: mglykner@seznam.cz

Kam do přírody

Projít pod vodopádem

V Národním muzeu je zajímavá výstava „Voda a život“. Ukazuje význam vody pro pozemský život i její vliv na planetu. Přijďte s dětmi – nebo děti s rodiči a prarodiči – 14. 2. v 9.30 hodin na stanici metra Dejvická ke skleněné

stěně východního vestibulu – vchod z Vítězného náměstí. Vstup pro důchodce je 40 Kč jak na zmíněnou výstavu, tak do všech sbírek Národního muzea. Mimo jiné se prochází i pod tekoucím splavem.

Vok Malínský, tel.: 235 359 889

Den otevřených dveří Ústavu biomedicínského inženýrství ČVUT

Zveme všechny zájemce o studium na **DEN OTEVŘENÝCH DVEŘÍ Ústavu biomedicínského inženýrství dne 10. 2. od 9 do 15 hod. (nám. Sítňá 3105, 272 01 Kladno 2).**

(V případě skupin lze domluvit i individuální termín návštěvy.)

Ústav biomedicínského inženýrství zahájil v akademickém roce 2003/2004 výuku 3letého bakalářského programu „Biomedicínská a klinická technika“. V Kladně, kde probíhá výuka, nyní studuje prvních 92 studentů. Tento studijní obor připravuje především prakticky zaměřené absolventy, ale vzhledem k získání nezbytného teoretického základu připravuje též budoucí studenty magisterských oborů v rámci ČVUT, ale i jiných vysokých škol.

Absolventi po ukončení studia budou schopni v rámci zdravotnických zařízení pracovat se zdravotnickou přístrojovou technikou včetně asistence při vyšetřo-

vání zobrazovacími metodami, ale i při ostatních vyšetřeních vyžadujících součinnost techniky.

Mohou se uplatnit nejenom jako technický personál zdravotnických zařízení (s novým zákonem o povolání v zdravotnictví budou technici postaveni na stejnou úroveň, jakou dnes mají vysokoškolsky vzdělané zdravotní sestry), ale i jako manažeři firem, které např. zasobují oblast zdravotnictví. V blízké budoucnosti se předpokládá rozšíření výuky na mezioborové příbuzné bakalářské programy a další stupně vzdělávání (doktorské, magisterské), příp. i na další oblasti využití techniky v medicíně a biologii.

Bližší kontakty:
sekretariát, Helena Fujanová
Tel.: 312 608 223
E-mail: fujanova@ubmi.cvut.cz
www.ubmi.cvut.cz

Krmit ptáky v zimě bychom měli s opatrností

Zimní období, mrazy a sněhová nádílka, působí problémy nejen nám lidem. Trápí také volně žijící ptáky, pro které se může stát i bojem o přežití. Aby přezimující ptáci překonali zimu, musí sehnat dostatečný přísun potravy. V tom jim můžeme být nápomocni, nebo jim také můžeme velmi uškodit, proto je dobré znát několik pravidel pro jejich přikrmování.

Krmení sýkorek, vrabců a hrdliček, kteří se nejčastěji v zimě vyskytují u lidských sídel, a jejich pozorování, stejně jako milé ranní bubnování zobáčků na okně nebo v krmítku, může být příjemnou zábavou nejen pro děti. Pokud si neumíme krmítka sami vyrobit, dnes je již snadno pořídíme i v obchodě, rovněž tak správné krmení. To je velmi důležité, protože ptáci krmítka by se neměla stát odkladištěm pro zbytky z kuchyně. Pro drobné opeřence jsou velmi škodlivé kořeněné, a to i solené potraviny, zkažené, zapařené nebo plesnivé zbytky jídla. Dokonce i zbytky vánočního cukroví nepatří do ptačího jídelníčku, mohou ptákům způsobit zažívací potíže. Naopak pravidelně strážníky si zajistíte, když nasypete hladovým zobáčkům semínka. Všechny druhy sýkorek, brhlíci i hrdličky pohostíte mákem, slunečnicí či lnem, ovesnými vločkami, strouhankou i piškoty. Strakapoudi nejraději konzumují lůj nebo tukovou směs, o kterou se „popou“ se sýkorkami. Kosy nalákáte na jablka a plody nejrůznějších bobulovin.

Na procházkách kolem vody můžete přilepšit i vodním ptákům – kachnám, labutím, lyskám a rackům. Pro ně je ideální 2–3 dny staré bílé pečivo, takové, co vám třeba zbylo v chlebníku a není už o něj doma zájem. Ale pozor, pečivo nesmí být příliš tvrdé, ani ve velkých kusech, svými ostrými hranami by ptákům poranilo jícen nebo vnitřek zobáku. Přikrmování ptáků na rybníku, který zamrzá, však vhodné není. Kachny nebo labuť by totiž mohly v rybníku přimrznout a uhynout by. Proto je vhodné krmit je, pokud sídlí na řece nebo potoce, zkrátka na tekoucí vodě.

Ptáci zůstávající u nás přes zimu pomoci člověka rádi přijmou. S příchodem jara ovšem odborníci doporučují s přikrmováním přestat a nechat ptáky hledat si potravu přirozeným způsobem, aby si udrželi dobrou kondici a nezávislost na člověku a připravili se tak co nejlépe na hnízdění.

Návod na výrobu tukového krmítka

Tukové krmítko zhotovíme z převráceného květináče, poloviny skořápky kokosového ořechu nebo borové šišky. Květináč zalijeme tukovou směsí (rozehrátý tuk se semínky či drcenými ořechy) a necháme ztuhnout, šišku do této směsi namočíme. Vyvěšujeme na místa, kde nesvítí slunce, aby se tuk nerozpustil.

-kam-

Giardini

květinový atelier

K valentýnské kytici

- prodej a aranžování květin
- keramika a doplňky
- malé zahradní, terasové i balkonové aranžé
- návrhy a realizace zahrad

Občanské sdružení PROSAZ a Hotel PRAHA
si Vás dovolují pozvat
na
4. Reprezentační ples,
který se koná pod záštitou primátora hlavního města Prahy
MUDr. Pavla Běso

dne 21. února 2004 od 19:30 hodin v Hotelu Praha.
(Sazická 30, Praha 6)

Večerním provází Veronika Žilková.

Program:

- protagonisté TELE TELE - Josef Čada, Richard Geisler, Michal Suchánek, Veronika Žilková
- Pavel Babek & Lída, Milolá a Miroslav Nopori
- Apríl Tena
- bábová kimbola
- artisté a tanečníci agentury ProgoShow
- módní show návrhářky Taty Havelkové

Cena vstupenky 150,- Kč. Společenský oděv nutný.

www.prosaz.cz

Prodej vstupenek na adrese pořadatele: PROSAZ, občanské sdružení, email: info@prosaz.cz
Kodýmova 2526, 158 00 Praha 5, tel/fax: 251614469

Výstava pro milovníky umění, vesmíru a jiných roztodivností kolem nás

Od 9. prosince 2003 do 17. ledna 2004 mohli obyvatelé Petřín a celé Prahy 6, ale i ti ze vzdálenějších končin, navštívit výstavu snázvem Záhadný vesmír aneb proměny v čase a prostoru. Autory vystavovaných děl, kreseb, maleb a prostoro- vých objektů, byly děti ze Základní školy Petřiny-sever, školy s rozšířenou výukou výtvarné výchovy. Již po několika letech měla škola možnost pořádát výstavu v zajímavých prostorách Ústavu makromolekulární chemie AV ČR. Možná si ani my, místní, mnohdy neuvědomujeme, že žijeme vedle jedné z budov, o které se píše v odborné literatuře jako o významném objektu moderní architektury. Často chodíme kolem, ale do interiéru budovy se dostal málokdo. Někteří návštěvníci tak okusili poznání dosud nepoznaného, když vstoupili do respiria ústavu, a navíc je čekala díla, za která by se nemusel stydět ani profesionál. Více než měsíc jsme tedy mohli obdivovat práce dětí, žáků druhého stupně, a oceňovat jejich nadšení, vynalézavost, talent a píli. Výstava by rovněž nevznikla bez podpory vedení školy, paní ředitelky Mgr. Heleny Pekařové, která svým trvalým zájmem o výtvarné aktivity, dává dětem možnost rozvíjet uměleckou tvořivost. Samozřejmě, že také přízeň a pochopení rodičů dětí pomáhá pedagogům při společném úsilí.

Výstava byla připravována už od začátku školního roku. Žákům byla nejprve přečtena povídka Záhadný vesmír od Johna Winthema a děti se měly pokusit povídku ilustrovat. Jednalo se o střet naší civilizace s našimi pra, pra, pra, pra... vnu- ky, kteří se s námi chtěli vyměnit v čase a prostoru. Tehdy ta jejich Země spěla pomalu k zániku a jelikož žili v průměru několik staletí až tisíciletí, domnívali se, že jejich pra, pra, pra...prababičky a pradědečkové by mohli přežít ještě několik generací na zplundrované planetě a oni by získali nový prostor pro budoucí generace. Pomalu začne evakuace lidí na Zem budoucností prostřednictvím strojů času. Ne všichni obyvatelé té staré Země jsou ochotni přizpůsobit se tomuto teroru budoucňanů a především mladí intelektuálové se snaží drastickému přesunu zabránit. Tak se stane, že mladý pár vědců chce situaci zvrátit odcizením strojů času. Následují zvraty vědecko-fantastického i milostného rázu. Konec povídky zůstává otevřený a právě tak se mohl stát i tvůrčí motivací pro děti. Najednou si začaly uvědomovat, jaké by to asi bylo, kdybychom ztratili naši Zemi, náš domov, naše jistoty. Cítily obavy z neznámého. Do děl se tedy kromě konkrétních maleb, kreseb, objektů představujících stroje

času, postav budoucňanů, dostaly i vize krajiny budoucnosti a rozvinuté abstrakce. Postupně děti upřesňovaly své představy, jak bude budoucňan vypadat. Bude malý s velkou hlavou, plešatý, se zakrnělými prsty? Čím pak se asi bude živit? Snad kolem něho bude všechno poletovat a když bude mít hlad, jen po tom chňapne. Všude bude spousta automatických přístrojů reagujících jen na pouhý slovní příkaz. Asi už nebudou potřebovat hřeben na vlasy, ale spíš leštítko na pleš. Boty budou na raketový pohon, takže budoucňan se nebudou po svých vlastních nohách skoro pohybovat a pomalu jim zakrní. Jaké asi budou mít oblečení a boty? Jaké bude vybavení domácnosti? A co zvířata? Nevyhynou všechna? Co přežije a v jaké formě? Na všechny tyto otázky se děti snažily odpovědět, a já myslím, že se jim to skutečně povedlo.

Nechme se tedy překvapit, co děti vytvoří a předvedou na výstavě opět příští rok v prosinci v Ústavu makromolekulární chemie AVČR. Mezitím budeme mít možnost setkat se s díly žáků ze Základní školy Petřiny-sever i v jiných výstavních prostorách.

**Alexandra Dekanová,
žákyně ZŠ Petřiny-sever**

Pieta, vandalové a hřbitovní kvítí

Naše vánoční procházky směřují každoročně nejen za unikátními perníkovými jesličkami u sv. Matěje, ale i mezi hroby na pražských hřbitovech. Vzpomínáme, rozjímáme, zapalujeme svíčky...

Hrob předků tentokrát navštívila i skupinka dospělých s dětmi. Pánové ale neuznali za vhodné odložit cigaretu, vypnout mobilní telefon, ztlumit hlučný hovor o aktuálních ekonomických problémech v zaměstnání. Děti vesele povykovaly a honily se kolem hrobů, hrajíce si na schovávanou. Proč bychom je okřikovali, jen ať se proběhnou na čerstvém vzduchu, co říkáte?

Z vánočního rozjímání nás však vytrhával co chvíli i pohled na zdevastované náhrobky, na stopy po kovových, ale zmizelých lucernách a uměleckých plastikách, na prázdný kamenný kříž, na němž donedávna viselo bronzové tělo Kristovo.

Bezcitnost vandalů se prostě nezastavila ani na místech, kam slušní lidé chodí v tichu vzpomínat na své blízké... Neznámí výtečníci pořádají noční výpravy kryti tmou a hřbitovní zdí a my čekáme, že si na ně policie rádně posvítí. Ale možná, že naše starost je zbytečná, protože na hřbitovech už pomalu není co ukrást.

Ale ne vždy lze všechno svést na vandaly. Navštěvuji rozpytlovou loučku na hřbitově ve Vokovicích. Architekt, který její úpravu navrhoval, měl zřejmě dobrý úmysl uvést návštěvníky na klidné místo s pohledem na rozsáhlou zelenou plochu a vytvořit dlážděný ostrůvek s kamennou zídou, kam lze pokládat květiny i zde chvíli postát. Ale okraj loučky vypadá dnes jako smetišť...! Kdybych před lety tušil, jak bude toto místo vypadat, nikdy bych nedopustil, aby zde byl uložen popel blízkého člověka. Ale myslím, že by problém vokovického hřbitova spravila malá investice, kterou by hřbitovní správa jistě zvládla. Stačilo by postavit jednoduchou kamennou zídou i z druhé strany ostrůvku, osázet okraje louky nízkým živým plotem, vyznačit několik stezek přes celou plochu. A samozřejmě se postarat o pravidelný úklid. Těch pár tisíc korun by se jistě našlo. A kdyby se nedostávalo, návštěvníci hřbitova by jistě rádi pomohli. Klidně mi sdělte číslo konta, připojím se malým příspěvkem.

**Vratislav Beránek,
důchodce z Prahy 6
(adresa v redakci)**

Cestujícím z MHD svítla určitá naděje

Statistika Ústavu dopravního inženýrství HMP mluví jasnou řečí čísel. V Praze je na 1000 obyvatel 555 osobních vozidel (r. 2002), což je oproti roku 1990 dvojnásobek, proti r. 1971 4,5 násobek a proti r. 1937 dokonce 18 násobek. Přetížení komunikační sítě nemá již bodový, nýbrž plošný charakter. Do širší oblasti centra města (centrálního koridoru) vjíždělo v r. 2002 295 tisíc vozidel, z toho 280 tisíc osobních (od 6 do 22 hod.) denně (prostor Petřín – Letná – Riegrovy sady – Vyšehrad). Do Prahy z okolí přijíždělo 200 tisíc vozidel, z toho 170 tisíc osobních. Řešením jistě není další budování radiál směrem do centra, ale vytváření podmínek pro redukci tohoto přetížení, a sice budováním P + R (K + R) s autobusovými nádražími na okrajích Prahy. K nim pak vyvést páteřní systémy MHD, aby řidiči a cestující autobusů měli možnost tyto prostředky využívat.

V západním koridoru je proto velmi aktuální prodloužit trasu metra A z Dejvické na Dlouhou mlí a letiště Ruzyně, z Hradčanské vyvést trasu metra přes

Pohořelec, Patočkovou ulicí na Vypich a Motol. Tím vyrovnat alespoň částečně počty linek zde s východním koridorem, kde již tři koncové stanice jsou (Skalka, Černý most a Háje) a čtvrtá je v pokračující výstavbě na Letňany. Západním směrem je pouze jedna, a to do Zličína, kde plně funguje autobusové nádraží a P + R. Navíc je zde dobrá praxe s využíváním expres airport BUS 100 letiště Ruzyně, který dopravuje cestující v tangenciálním směru do stanice metra Zličín (za 14 minut) a umožňuje snadné dosažení kombinovaných dopravních center jak Smíchovského nádraží (železnice, metro, bus, tram), tak autobusového nádraží Florenc (bus – meziměstský i městský, metro, tram).

Připomeňme si v této souvislosti původní Křižíkův záměr vytvořit v Praze okružní dráhu (1895). Dal by se výhledově realizovat formou zárodku okružní trasy metra ze Zličína na letiště a do Suchdola. Vznikla by tak analogie k existujícím železničním a vznikajícím silničním okruhům.

Prodloužením tras metra by byly také naplněny zásady 6. akčního programu EU o principu solidarity požadující vyvážený rozvoj všech regionů. Tyto zásady dále uvádějí potřebu větší zodpovědnosti veřejnosti za stav životního prostředí a jejího podílu na rozhodování. Občanské sdružení na podporu prodloužení metra z Dejvic má na 15 tisíc stoupenců, je plně podporováno vedením m. č. praha 6 a nyní svítla naděje, že i magistrát vidí velký dluh v prodloužení metra trasy A a plánuje zahájit projednávání změny územního plánu...

Lze tedy konstatovat, že se občané zřejmě dočkají, že budou konečně vyslyšeny vítální tužby lidí, kteří jezdí do práce prostředky MHD a musejí využívat přestupy z tramvají, autobusů MHD i dálkových, aby mohli vstoupit do metra na Dejvické, která je nejzatíženější koncovou stanicí v Praze.

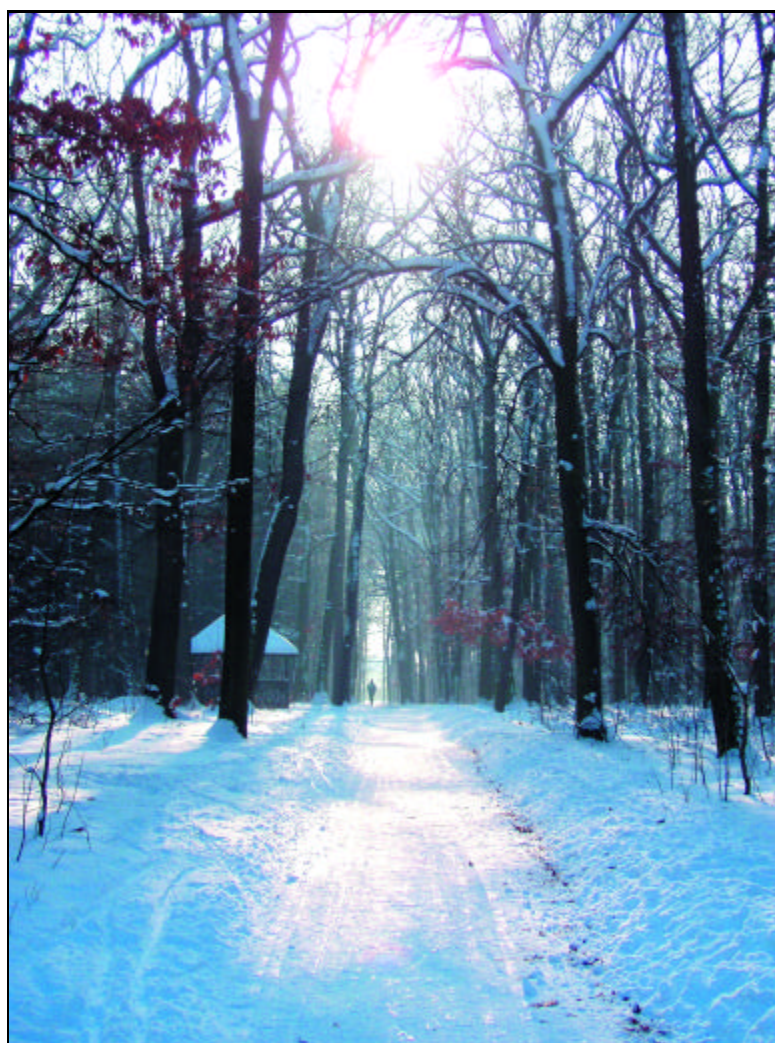
**Miroslav Dvořák
Dopis redakčně upraven**



Zima přináší ale i nepříjemnosti. Ledové rampouchy trčící z okapů jsou nebezpečné pro chodce především při oblevě. To je pak opatrnost na místě. ➡



Stromy podél ulice Na Petřinách v létě rozkvétají růžově, nyní byly obsypané bílými květy sněhu.



Obora Hvězda je ideálním místem pro procházky v létě i pro zimní radovánky, místo se najde i pro sněhuláka. ➡

Letošní zima ukázala

Lednové počasí opravdu překvapilo. Po mnoha letech se v Praze „usadila Paní Zima“ a ukázovala, že její rozmarnost nezná hranic. Teploty v extrémních případech dosahující na Šumavě až $-32\text{ }^{\circ}\text{C}$, v Praze pak nebyly výjimkou až $-16\text{ }^{\circ}\text{C}$ a na Praze 6 se teploty občas pohybovaly zhruba mezi -10 až $-12\text{ }^{\circ}\text{C}$. Občany tak na několik dnů čekala nádherně zasněžená krajina, která však také znamenala pro majitele nemovitostí dennodenní úklid sněhu, pro řidiče pak notnou dávku opatrnosti a trpělivosti. Přesto nehod přibývalo, stejně jako stížností na nedokonalý úklid komunikací. Z toho si však hlavu nedělaly zcela určité děti, které se mohly i v Praze věnovat zimním radovánkám, kterých si jinak užívají spíše na horách.

Do poloviny ledna však sníh zmizel, a tak v neděli 18. 1. při teplotě $-1\text{ }^{\circ}\text{C}$ někteří odvážlivci pouštěli draky (viz foto dole).

A za další den tu zima byla opět. Letiště nepřijímalo, stromy i domy vypadaly jako z cukru a domovníci s hrablem opět proklínali sněhovou peřinu. Děti znovu vytáhly saně a boby a řidiči znovu smykovali v zatáčkách... A první únorový den bylo na některých místech Prahy 6 naměřeno $12\text{ }^{\circ}\text{C}$ nad nulou...

Text: col
Foto: kam, col, šal



18. 1. v 15.23 hod. Na fotografii není podzimní pouštění draků, to jen na pár dnů slezl ze straní sněh.

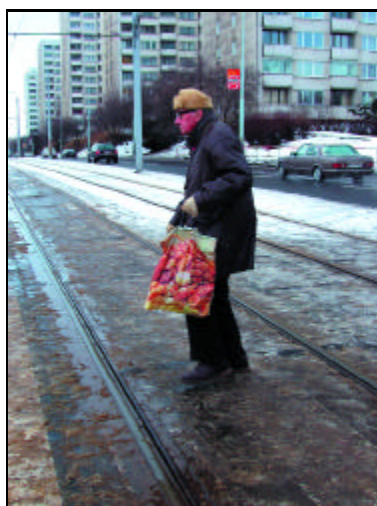


Děti na bobech a saních se objevily na každém kopečku. Těch vhodných ale Praha 6 nabízí poskovnu.

dvojí tvář



Mnohým občanům vadí, že musejí před svými domy odklízet sněh, když přitom všichni platíme poplatky za úklid magistrátu. Z vyhlášky však nevyplývá povinnost úklidu, pouze odpovědnost majitele nemovitosti za případný úraz kolemjdoucího. A tak uklízet je nezbytné. Přesto klouzavé, nikým neposypané chodníky, které nejsou před žádnou nemovitostí, kde by někdo uklízel, činí problémy především starším lidem. Každý rok se tak opakuje stejná situace – napadne sněh a začne panika...





Tel.: 224 312 260-1, 224 324 050

HLEDÁME BYTY, RD A JINÉ NEMOVITOSTI K PRODEJI ČI PRONÁJMU.

NABÍDNĚTE!!!

Využijte našich 10letých zkušeností a obraťte se na náš 11členný tým.

PORADENSTVÍ ZDARMA

NEURA, s. r. o. – REALITNÍ KANCELÁŘ
 U Písecké brány 22/255
 Praha 6-Hradčany
www.neura.cz

Po předložení tohoto inzerátu 5 % sleva z našich služeb.

Komerční banka přemístila pobočku

Praha 6-Břevnov
ul. Patočkova 77



Otevírací doba	
PO - ST	9:00 - 13:00 14:00 - 17:00
ČT	9:00 - 13:00 14:00 - 18:00
PÁ	9:00 - 13:00 14:00 - 16:00

Tel.: 222 453 060-3

Na nové adrese od
16. 2. 2004

Těšíme se na Vás



CIZÍ JAZYKY EFEKTIVNĚ



DĚTI: od 4 let po maturanty

- komunikativní způsob výuky a psychologie cviku = kombinace hry, konverzace a drilu
- žák se nejprve učí v cizím jazyce zcela přirozeně to, co by měl znát ve své mateřštině
- individuální přístup (výuka max. po 5 - 7 žácích)
- návaznost v dalším roce zajištěna
- příprava na maturitní zkoušky

ZÁPIS NA 2. POLOLETÍ

DOSPĚLÍ: AJ, NJ a ŠpJ

- přehledné a logické vysvětlení gramatiky českým lektorem a uložení nových informací **drilem do podvědomí**
- navazující kurzy od úplných i tzv. chronických začátečníků až ke konverzaci s rodilým mluvčím

www.rolino.cz

POBOČKA NA PRAZE 6

HANSPAULKA
 Sušická 29
 Praha 6
 tel.: 224 310 365
 mob.: 737 252 966

Servis a oznámení

21. únor – Mezinárodní den průvodců

Asociace průvodců České republiky si Vás u příležitosti oslav Mezinárodního dne průvodců dovoluje pozvat v sobotu 21. února 2004 na bezplatné prohlídky Prahy. Členové této profesní organizace Vás rádi odborně provedou po některých pamětihodnostech.

Prohlídky se konají od 14.00 hodin. Sraz zájemců o prohlídku Pražského hradu je před Jízdárnou Pražského hradu a zájemců o prohlídku Malé Strany a Starého Města před Senátem na Valdštejnském náměstí. Školní a jiné skupiny žádáme o předchozí telefonické ohlášení na pražském tel. č. 235 356 904.

Dobré místo na internetu

„Dobrý den, je mi 36 let a chtěla bych poprosit o radu. Celý život se mi stává, že i když jsem celkově v pohodě, nějaká nečekaná, překvapivá nebo nepříjemná věc mne tzv. vyvede z konceptu, jsem z ní docela dlouho rozrušená, než ten zážitek zpracuji. Dá se s tím něco dělat, nebo je to prostě moje psychické nastavení, že neumím věci hodit snadno za hlavu? Děkuji.“ (jeden z dotazů)

Psychologové, lékaři, právníci a mnoho dalších odborníků různých profesí je připraveno Vám poradit – zadarmo a s respektováním Vaší anonymity. Stačí jen vyložit z internetové sítě adresu www.internetporadna.cz.

Občanské sdružení Internetporadna.cz, které tyto stránky provozuje, spolupracuje s více než sto dvaceti odborníky, kteří odpovídají v těchto oblastech: psychologické poradenství, mentální, sluchové, zrakové a tělesné postižení, drogy a závislosti, sociálněprávní poradenství a připravujeme i sekci duchovního poradenství. Na stránkách lze využít i internetovou linku důvěry, nalézt zajímavé odkazy a k dispozici je mnoho dalších. Tedy – budete vítáni!

Nové stavební umění

Stuttgart 1927 – vize moderní architektury

Až do 28. 3. pořádá Správa Pražského hradu ve spolupráci s Goethe institutem v Praze a Fakultou architektury ČVUT na Pražském hradě výstavu, kterou připravil Institut pro mezinárodní vztahy ve Stuttgartu, aby připomenul průkopnickou roli německého Werkbundu (díleňského svazu) při prosazování idejí moderního stavitelství v 1. čtvrtině 20. století. Současná výstava premiérována v r. 2002 pod titulem „Neues Bauen International“ má tak velmi dlouhou a složitou genezi.

Spolek Werkbund byl založen z iniciativy Hermanna Muthesiuse již v roce 1907 (m. j. za účasti Petera Behrense, Theodora Fischera, Josefa Hoffmana, Josepha Marii Olbricha, Bruno Paula) a během krátké doby se stal jedním z center prosazování myšlenek moderního, zdravého a dostupného bydlení. Za tím účelem vydával ročenky a pořádal osvětové výstavy až do svého rozpuštění nacisty v r. 1934. Nejvýznamnější výstava Werkbundu se uskutečnila v r. 1927 pod titulem „Die Wohnung (Bydlení)“ ve Stuttgartu. Její koncept byl pověřen v r. 1925 architekt Ludwig Mies van Der Rohe (1886–1969), který v rámci výstavy navrhl stavbu vzorové osady Weissenhof a požádal Ludwiga Hilberseimera (1885–1967), aby připravil „Mezinárodní výstavu plánů a modelů nové architektury“. Hilberseimer se obrátil na řadu vedoucích osobností architektury: Henryho van de Velde (Gent - Brusel), Le Corbusiera (Ženeva – Paříž), J. P. Ouda

(Rotterdam), Josefa Franka (Vídeň), Karla Teigehe (Praha), Karla Mosera (Curych), Friedricha Kieslera (New York). Díky této spolupráci se podařilo shromáždit 150 projektů 129 architektů z deseti zemí: zastoupeni byli slavní architekti – jako Walter Gropius, Mies van der Rohe, Le Corbusier, J. J. P. Oud, E. Mendelson, Frank Lloyd Wright, El Lissitzkij, bratři Vesninové (od nás např. Jaromír Krejcar či Vít Obrtel), ale i řada neznámých autorů. Výběr nebyl zcela reprezentativní – překvapivě bylo zastoupeno třicet architektů z tehdejšího Československa, 32 německých architektů, ale jen dva z Rakouska a šest z Francie, ze Skandinávie a Velké Británie nikdo... Přes veškerou snahu se tak nepodařilo prezentovat některé významné projekty té doby. Nicméně velký mezinárodní ohlas výstavy vedl v l. 1928–30 k šestnácti reprízám již doplněné výstavy v řadě evropských měst a svým způsobem odstartoval vítězná tažení internacionálního stylu a moderních koncepcí bydlení, které v roce 1933 kodifikoval Le Corbusier v „Athénské chartě“ přijaté na kongresu CIAM. Současná výstava v Císařské konírně vychází z projektu prof. Karin Kirsch. Kurátorka zvolila stavby a architektury zastoupené ve Stuttgartu před 77 lety, jejichž význam v dějinách architektury přetrvává, a kteří stále udávají směr do budoucna. Výstava se tak skládá ze 110 projektů od více než 50 architektů nebo skupin architektů rozdělených do sedmi tematických skupin.

Muzeum hlavního města Prahy

V rámci Akademie třetího věku se 5. 2. od 16.30 hod. uskuteční přednáška z cyklu Pražské usedlosti a zámečky II na téma „Usedlosti Prahy 6“. Přednáší PhDr. J. Chrástilová. Dále se lze seznámit i s cyklem „Pražské rody a rodiny“, kdy se 12. 2. koná od 16.30 hod. přednáška na téma „Šternberské paláce“, přednáší Mgr. M. Náprstková. Jako poslední pro únor byla zvolena přednáška z cyklu „Hudba v Praze“, a to 19. 2. opět od 16.30 hod. na téma „Hudba v rudolfské Praze“.

Müllerova vila se slevou

Vstup do této národní kulturní památky vyjde návštěvníky v únoru levněji. Až do 29. 2. je totiž na vstupné do Müllerovy vily 50% sleva. Prohlídka objektu je ale možná pouze s lektorským výkladem, maximální počet je sedm osob ve skupině.

Adresa je Nad Hradním vodojemem 14/642, 162 00 Praha 6-Štřešovice, otevřeno: ÚT, ČT, SO, NE (prohlídky v 10, 12, 14 a 16 hod. Platí od 1. 11. 2003 do 31. 3. 2004). Vstup jen po předchozí rezervaci v návštěvních dnech – tel.: 224 312 012, e-mail: vilamuller@muzeumprahy.cz nebo vila.muller@volny.cz

Filmové večery

V rámci filmových večerů Centra komunitních aktivit o. s. Prev-Centrum promítáme 25. února od 19 hod. film **Darčbáči** (Woody Alan). Vstup volný.

Filmové večery pořádáme ve spolupráci s distribuční společností Hollywood Classic Entertainment. Projekce probíhá přímo u nás v prostorách o. s. Prev-Centrum, Praha 6, Meziškolská 1120/2, (vchod z Anastázovy ulice), každou poslední středu v měsíci od 19 hod. Program na celý rok 2004 naleznete na našich stránkách www.kmen.info

Dům dětí a mládeže zve

všechny děti dne 14. 2. na pohádkové odpoledne. Od 14.30 hod. hraje v DDM divadlo Vysmáto pohádku Princezna a drak, přibližně od 15.30 hod. se vše v sále změní na masopustní karneval. Na děti čeká nejen rej masek, výuka tanců, ukázky tanečních kroužků DDM, ale i oblíbené soutěže. Do sálu je třeba mít obuv s nečerníci podešví.

Dne 7. 2. se koná 1. ročník dálkového pochodu Praha – Okoř, bližší info na www.ddmp6.cz nebo pan Manolevski tel.: 235 323 333.

Žáci, kteří jste končili 9. třídu ZDŠ ve Vokovické ulici v roce 1965 nebo i ostatní, kteří máte zájem o schůzku, ozvěte se do papírnickví K Lánu 4, Praha 6, 160 00, tel.: 235 357 624.

Fotografie osobností v muzeu

V Muzeu hlavního města Prahy se koná až do 28. 3. výstava nazvaná Ladislav Sitenský – Portréty osobností. Zaměřená je na fotografie slavných osobností 20. století a čs. letců v Anglii za 2. světové války.

Veletržní palác pořádá

Komentované prohlídky ke stále expozici se konají: 8. 2. České umění 70.–90. let 20. století a 22. 2. Užité umění a průmyslový design 20. století, vždy v neděli v 15 hod. Hodinový komentář k expozici je zdarma, platí se pouze vstupné. Setkání s lektorem u pokladu.

Zimní stadion Hvězda veřejně bruslení

každou neděli 1. 2., 8. 2., 15. 2., 22. 2., 29. 2. vždy 15–17 hod. (22. a 29. 2. může být začátek později, z důvodu hokejových zápasů).

KKK | **KUCHYŇSKÉ LINKY**
Karel Kameník - výrobce

- Kuchyně z masivů i fóliové na míru
- 99 barevných odstínů fólií
- Montáž a doprava zdarma

608 886 677
 Prodejna: Bělohorská 9, Praha 6
 (proti hotelu Pyramida)
 220 515 333, 603 524 114
 www.kuchyne-kkk.cz



MODELÝ ŠKODA



ZVÝHODNĚNÍ AŽ 90 000 Kč

DAIPA

Prodejna nábytkového kování
 a truhlářských potřeb.
 Zakázková výroba nábytku.

KUPON NA SLEVOU 15 %

Nábytkové úchytky
 pro období únor 2004

V Nových Vokovicích 4/254, Praha 6
 Tel.: 235 365 187, www.daipa.cz
 Po-Pá: 8-17 hod.

Obvodní výbor KSČM Praha 6
 Levicový klub žen Prahy 6
 Blahopřejeme všem ženám
 k **MEZINÁRODNÍMU
 DNI ŽEN**

Současně si Vás dovoluujeme pozvat
 na slavnostní setkání
 dne 5. 3. v 17 hod.
 v kinosále hotelu Pyramida

Zvýhodnění akčních a skladových vozů 2003 až 90 000 Kč.
 Výpis z naší nabídky (další vozy na www.klokočka.cz):

- **Fabia Flash 1,2 40 kW modrá admiral met.** za **304 258 Kč**
 (p. cena 331 300 Kč).
- **Octavia Combi Collection 1,9 TDi 66 kW, šedá stone met.**
 za cenu **559 428 Kč** (p. cena 642 400 Kč).

Akce "Bernardýn" stále pokračuje - zimní pneu, construct a maskot ke každému vozu Škoda jako bonus.
 Využijte **kompletní pojištění na 5 let zdarma**.
 I v roce 2004 jsme tu stále pro Vás - Váš Autosalon Klokočka.

ŠKOFIN **Česká pojišťovna**

Klokočka Autosalon

Karlovarská 660, Praha 6 - Řepy
 tel: 222 197 231-234, 111
 Borského 1, Praha 5 - Barrandov
 tel: 251 005 112, 114, 111

www.skoda-auto.cz www.klokočka.cz **INFO LINKA 800 147 153**

PRÁVE TEĎ SI MOŽNÁ ZLOUŽIT PROHLÍŽÍ VAŠE DŮVĚŘE

ZABEZPEČTE SE!

NEXT

BEZPEČNOSTNÍ DVEŘE

nejmasivnější ochrana vložky
 bezpečnostní gáka pro protevíření
 závojeře masivní čepy
 zvuková a tepelná izolace

TRADICE A HISTOŘIA (1990)
 NEJLEPŠÍ CENY
 VÝHODNĚ SLEVOU
 NADSTANDARDNÍ ZÁRUKY
 MÍSTNÍ POSLUŽENÍ ZDARMA
 CERTIFIKÁT
 DOPORUČENO POJIŠTOVNAMI

DALŠÍ ZABEZPEČENÍ:
 ROLOVACÍ, NÁZKOVÉ A BEVNĚ MŘÍŽE
 PŘEDUKENÍ ROLÉTY
 GARÁŽOVÁ A PRŮMYŠLOVÁ VRATA
 BEZPEČNOSTNÍ A SOLÁRNÍ FOLIE NA
 SKLO ELEKTRONICKÉ ZABEZPEČOVACÍ
 A POZARNÍ SYSTÉMY

Pobřežní 8, Praha 8, tel. 224 816 458, NONSTOP 777 335 878, NEXT@NEXT.CZ, WWW.NEXT.CZ

VESTAVĚNÉ SKŘÍNĚ NA MÍRU

rámy posuvných dveří v dezénech: dub, buk, třešeň, olše, hruška, borovice, ořech...

ZÁRUKA 5 LET

ZAKÁZKOVÁ VÝROBA NÁBYTKU VČETNĚ MONTÁŽE

předsíňové stěny
 ložnice, kuchyně
 obývací stěny
 televizní stolky
 botníky
 nízké ceny
 prvotřídní kvalita
 nezávazné konzultace
 poradenství zdarma
 splátkový prodej

vzorková prodejna:
OD - DELVITA (Šárka)
 Evropská 695, Praha 6
 Tel./fax: **235 364 077**
602 443 029

při podpisu objednávky
 sleva 5 %
 za každý
 za každý

SKI

SERVIS BAZAR PŮJČOVNA

Poskytujeme skvělé služby:
 - se ziskem, když můžeme - se ztrátou, když musíme.
 Ale vždy skvělé služby!!!

PRODEJ NOVÉ I POUŽITÉ LYŽAŘSKÉ VÝZBROJE

Evropská 34, Praha 6, tel.: 233 333 248, Po-Ne: 9-21 hod.

HUTNÍ MATERIÁLY
 prodej - dělení - doprava

ARMOVNA
 ohýbání bet. výztuže a sítí

KONDOR

U Prioru, Praha 6-Ruzyně
Telefax: 235 359 650
 Výpadek 1538, Praha 5-Radotín
 Tel.: 257 888 888
 Fax: 257 888 844

Nádražní 7, Praha 5-Smíchov
 Telefax: 257 311 607
 Kutnohorská 429, Praha 10-Dolní Měcholupy
 Telefax: 272 706 464
 K Ládví 825/10a, Praha 8-Kobylisy
 Telefax: 284 686 448

www.kondor.cz
 e-mail: radotin@kondor.cz

Čestní občané posnídali se starostou

(dokončení ze str. 1)

Poté Chalupa poděkoval všem čestným občanům za to, že přijali pozvání a po krátké všeobecné diskusi si individuálně povídal s každým přítomným. „Je skutečně skvělé, že v tom nejsem už sám“, přiznal starostovi donedávna náš nejúspěšnější fotbalový reprezentant Josef Masopust, po jehož bok se letošním vítězstvím v anketě o Zlatý míč zařadil i kapitán současné fotbalové

reprezentace, a dodal: „Pavel Nedvěd si titul pro nejlepšího fotbalistu opravdu zasloužil a moc mu to přeji. Věřím, že mu forma vydrží i na mistrovství.“ Na závěr snídaně starosta popřál všem přítomným úspěšný letošní rok a vyslovil přání, aby se podobná novoroční setkání se současnými, ale i budoucími čestnými občany, stala tradicí.

-šal-

V devadesáti přednáší a jezdí pracovně do zahraničí

„Možek je potřeba stále zaměstnávat a nesmíte polevit.“ To je rada pana ing. Antonína Vaňka, který 20. 1. oslavil 90. narozeniny. „Jakmile odchází psychika, je to počátek konce.“ Pan Vaněk je jedním z největších odborníků na stavební stroje u nás. Ve svých letech přednáší studentům na vysoké škole mechanizaci stavebnictví, firmami je stále zván na mezinárodní veletrhy a konference, aby získával přehled o novinkách ve svém oboru. „V pondělí odlétam na čtyři dny do Mnichova a pak zase zkouším.“ Takový je nejbližší plán devadesátiletého pána, který je stále v obdivuhodné kondici. Bydlí v Bubenči a s manželkou jsou spolu již šedesát let.

Přestože se těší zdraví i v tak vysokém věku, stál ing. Vaněk nejednou blízko smrti. Poprvé, když byl při zavírání vysokých škol v roce 1939 zatčen a jako student odvezen do koncentračního tábora v Sachsenhausen. „Když jsme běželi uličkou mezi vojáky, dostal jsem ránu a vyrazil si dva zuby.“ Kromě otřesné zkušenosti si neodnesl z tábora vážnější zranění. „Byl jsem tam asi tři čtvrtě roku, když nás nechali nastoupit a vybrali náhodně asi sedmdesát ze studentů.“ Byli přesvědčeni, že buď jdou kopat zákopy nebo to znamená smrt. Překvapení bylo, když jim oznámili, že na základě intervence vlády jsou propouštěni. „Vyhodili nás jen tak před bránu. No, a já se tam vrátil, protože jsem uměl německy, a řekl jsem, že potřebujeme nějaký doklad. Trvalo to nekonečně dlouho, ale nakonec je pro všechny vydali.“ Cestou zpět do rod-

né Černé Hory se ještě jel podívat do Berlína, kde viděl Hitlera a jeho umění zfanatizovat davy. „Bylo to šílené, co dokázal,“ vybavuje si pan Vaněk.

V zasklené vitrině v jeho pokoji jsou vystavené poháry a medaile. Bývalý atlet byl držitelem mnoha československých rekordů na dlouhých tratích před Emilem Zátopkem. První titul mistra ČSR získal v roce 1937, zúčastnil se olympijských her v Berlíně, na světových hrách v Paříži skončil pátý na 10 km. Když se vrátil z německého vězení, musel se pravidelně hlásit na gestapu a měl zákaz se pohybovat, proto běhal pod jménem Černohorský. Osmnáct let běhal závodně, pak již jen kondičně. Čtyřicetkrát se účastnil Velké kunratické.

Podruhé se dostal do ohrožení života, když na kole převážel ke skupině partyzánů zvěrolékaře, který uprchl gestapu a schovával se. „Jeli jsme na kole po prázdné silnici a najednou se před námi vynořil gestapák. Chtěl, abych se prokázal ken kartou, tak jsem zastavil. Bylo jasné, že to je konec. Ale jak jsem mu ji podával, zvěrolékař na sedátku za mnou vytáhl pistoli. A toho gestapáka zastřelil,“ vypráví klidným hlasem pan Vaněk, který si byl vědom, že se jednalo o to, kdo s koho. Rychle dovezl uprchlíka k partyzánům a vrátil se do vsi, kde už byl velký poprask. Znovu měl velké štěstí.

Pan Antonín Vaněk vystudoval obor letectví v Brně a po škole pracoval v Leteckém výzkumném ústavu v Letňanech. „Ten přešel v osmačtyřicátém pod vojáky a k vojákům já jsem nechtěl.“ Ing. Vaněk



Už podruhé v historii Prahy 6 byla udělena Čestná občanství a už také podruhé pozval starosta Tomáš Chalupa občany, oceněné tímto titulem na neformální setkání při snídani. Foto: sal

proto zakotvil na ministerstvu stavebnictví.

Nevyhnuhly se mu ale ani represe komunistického režimu. Poté co se vrátil z jedné ze služebních cest z Londýna, byl obviněn, že sjednával protistátní kontakty. „Vyslychali mne na StB v Ruzyni, pak převezli do Uherského Hradiště. V Brně mne dali do procesu se spolupracovnicí Milady Horákové, proces trval tři dny,“ vzpomíná pan Vaněk. Osvobozující rozsudek vyslechl pan Vaněk díky doznání spoluvězně, který ho původně „obvinil“, ale před soudcem přiznal, že po náročném výslechu byl rád, že mohl podepsat cokoliv. „Dostal jsem se pak do velmi trapné situace. Udělali ze mne bílou vránu, když mne jako nevinného člověka vzali zpět na ministerstvo, aby ukazovali, jak jsou spravedliví,“ říká pan Vaněk.

Odbornost pak provedla pana Vaňka obdobím až do zrušení ministerstva, aby nakonec mohl na vysokých školách předávat dál své zkušenosti. „Baví mě, když mohu studenty zředit do problému, to mě vnitřně uspokojí.“ V loňském roce napsal odbornou knihu, o kterou je velký zájem, a říká: „Jsem rád, že mohu společnost něco dávat, ne od ní jen brát.“ Pan Vaněk má rád přesnost. Nepoužívá počítač, ale systém v jeho pracovně může konkurovat počítačovým programům. Vše pečlivě a systematicky řazené. „Přesnost je důležitá. Také nesnáším lidi, kteří něco jiného říkají, něco jiného myslí a něco jiného dělají. Já se vždycky snažím, aby co říkám, byla pravda.“ I mladší lidé si stěžují, že zdaleka nemají takovou paměť jako dříve. A pan Vaněk? „Já ten svůj obor tak znám, že už jen doplňuji novinky.“ To, že je pro něj práce i koníčkem, dokazuje množství modelů bagrů, buldozerů a jeřábů, které má vystavené na policičkách ve své pracovně.

-kam-

JUBILEA

Diamantová svatba

Libuše a Oldřich Zahradníková

Zlatá svatba

Vlasta a Štěpán Hodačovi

ŠESTKA

Noviny městské části Praha 6

Zřizovatel: m. č. Praha 6

Vydává: Nikola Ptáčková

Ve Střešovičkách 47, 169 00 Praha 6

Tel./fax: 224 322 193

604 235 959

Inzerce: 603 522 544

E-mail: nico47@seznam.cz

www.sestka.cz

Grafické zpracování:

Thamesdown CZ, a. s.

Norbertov 53/5, Praha 6

Šéfredaktorka: Nikola Ptáčková

Distribuce: TEMPO TEAM

Tel.: 271 199 604

Registrováno odborem kultury Magistrátního úřadu pod. č. MÚ 1/91.

Podávání novinových zásilek povoleno ředitelstvím pošt Praha pod č. j. Np 345/1994

Rej v domově důchodců

V Domově důchodců v Šolínově ulici se již obyvatelé těší na masopustní veselí. Masopust se obvykle počítal od Tří králů do Popeleční stredy a byl časem tanečních zábav a veselic. Vše vyvrcholilo v posledních třech dnech – masopustní nedělí, pondělím a úterým.

My v domově důchodců se budeme celý měsíc únor zabývat výrobou masek, dalších masopustních „potřeb“ a výzdobou. Celé naše snažení pak vyvrcholí při masopustním karnevalu, kde si v maskách zazpíváme, zatančíme a poveselíme se při živé hudbě.

Ani po skončení karnevalu však rozhodně neusneme na vavřínech! Po „jarním posezení“ už se začneme připravovat na velikonoční výstavku, abyste se všichni mohli přesvědčit o naší šikovnosti a zručnosti. Výstavka se bude konat v prostorách kavárny Domova důchodců, Šolínova 3, od 5.–9. 4. v odpoledních hodinách. **T. Janoušková**

Chtěl bych bojovat o zlato

Desetibojář Roman Šebrle je další ze slavných a známých osobností, které sdílejí adresu Prahy 6. Ještě nedávno s manželkou zařizoval vilový dům, do něhož se s rodinou nastěhoval a užíval si tréninkové volno se synem Štěpánem. Nyní je nejúspěšnější atlet loňského roku opět v plné přípravě na nadcházející sezonu. Po prosincovém soustředění v Jihoafrické republice se v lednu přesunul do tepla Kanárských ostrovů, aby se věnoval tréninku na březnové halové mistrovství světa v Budapešti. To by však mělo být pouhým odrazovým můstkem pro olympijské hry v Aténách, které si téměř třicetiletý Roman Šebrle klade za svůj letošní vrcholný cíl, a k nim upíná své síly.



Z pohledu nezávislého pozorovatele máte za sebou úspěšný loňský rok. Po sportovních úspěších (bronz na halovém mistrovství světa v Birminghamu a stříbro na světovém šampionátu v Paříži) jste triumfoval i v anketě Atlet roku 2003 a prosadil se na čtvrté místo mezi Sportovce roku. Vidíte to stejně? Můžete to krátce zhodnotit?

Ať raději hodnotí jiní. Já sto procentně spokojený nejsem, měl jsem vyšší ambice, a to jak před halovým šampionátem, tak i před mistrovstvím světa v Paříži. Pokaždé mě ale zbrzdila nemoc v závěru přípravy. Nechci se na to vylouvat, jen vysvětluji, z čeho pramení má částečná nespokojenost. Nemohl jsem podat takový výkon, na jaký jsem se připravoval. Ale dvě medaile ze světových šampionátů jsou pochopitelně důvod k radosti.

Vánoce vás zastihly uprostřed tréninkové přípravy na halové závody. Našel jste v sobě klid a čas je v pohodě oslavit?

Na Vánoce jsem samozřejmě trochu polevil a našel si čas je s blízkými náležitě prožít a užít. Už kvůli malému Štěpánkovi, který si všímá všeho kolem.

Typická povánoční otázka: kdo měl největší radost z dárku pod stromečkem? Překvapil vás letos Ježíšek něčím nečekaným?

Největší radost měl určitě Štěpánek. Sice příliš nevnímal všechna ta auta, stavebnice a kostky, které dostal, ale věděl, že se děje něco mimořádného a z každého vybaleného dárku se těšil tak, že ho ten minulý přestal zajímat. A bylo mu vlastně jedno, jestli je to dárek můj, Evy a nebo jeho. Ježíšek i mě letos překvapil a potěšil moc pěkným oblečením.

Před svátky jste se vrátil ze soustředění v Africe, leden jste strávil na Kanárských ostrovech. Jak tyto přejezdy zvládáte? Nečiní vám obtíž střídaní tepla a zimy?

Rád létám, a tak mi takové cestování problémy nedělá, snad jen to věčné přebalování „krámů“. S aklimatizací naštěstí problémy nemám, ale vždycky je lepší cesta ze zimy do tepla.

Řada z nás si nedovede představit velkou zátěž vrcholového sportovce. Jak

se bráníte rizikům zimních onemocnění, v současnosti tolik aktuální chřipce?

Užívám pravidelně vitaminy, ale víc se asi vymyslet nedá, je to o štěstí a o náhodě. Navíc, doufám, že jsem si virózy vybral už vloni.

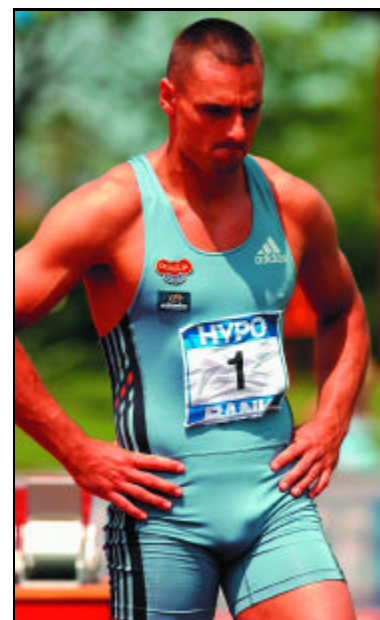
Na lednové soustředění s vámi měla odletět i rodina. Nepochybně je to pro vás přínosem, i když někteří by to považovali za diskutabilní. Nicméně, trénujete radši sám nebo preferujete podporu blízkých kolem sebe?

Při tréninku jsem nejraději sám, když pochopitelně nepočítám parťáky ze skupiny. Mohu se plně soustředit na přípravu. Ale když je člověk dlouho mimo domov, tak se mu samozřejmě stýská, a tak, když jsem bez rodiny, účty za telefon pěkně naskakují.

Dáváte si do nového roku i jiná předsevzetí než sportovní cíle? Jaká?

Neplánuji na nový rok, přijde mi to pokrytecké, a pak taky stresující, když člověk vidí, že se mu to vymyká.

Jaký by podle vašich představ měl být



nadcházející rok z hlediska sportu?

Jasným vrcholem nejen letoška, ale i mé dosavadní kariéry, jsou olympijské hry v Aténách. Udělám vše proto, abych mohl bojovat o zlato.

Na podzim jste se s rodinou nastěhoval do nového domu v Praze 6, blízko místa, kde pravidelně trénujete. Je to váš vysněný „můj dům, můj hrad“?

Domeček je nádherný, přesně podle našich představ. Jsme tam s manželkou i se synem moc spokojeni a už se těšíme na jaro.

„Domorodci“ nedají na šestku dopustit. Vytvořil jste si už i vy k této části Prahy nějaký vztah? Chodíte si zaběhat třeba do Šárky nebo do Hvězdy? Kam berete syna na procházky?

I já jsem na šestce moc spokojený. Všude mám blízko. Na Julisku, na letišti... Jen do centra to bývá obtížnější, ale tam zase nejezdím naštěstí každý den. Po dvoufázovém tréninku toho mívám tak plné zuby, že mě nějaký výklus do Šárky či Hvězdy ani nenapadne. To raději ty procházky. Preferuji Šárku. Už proto, že jako golfista si tam mohu i zatrénovat.

V této sezoně se chystáte rozmnožit vaši pestrou sbírku medailí. Neplánujete se ženou také rozšířit rodinu o nějakého Štěpánova sourozence?

Ani jedna z věcí není v nabídce žádného zásilkového obchodu, kdy vyplníte kupon, odešlete, zaplatíte a objednané zboží pak přijde poštou...

Každý správný otec vkládá do svého syna určité naděje. Pozorujete na Štěpánovi určité předpoklady ke sportu? Sdílí vaši radost z pohybu?

Štěpán je velmi živý, dělá nám velkou radost, ale zda z něj bude sportovec, to je zatím velmi těžké odhadovat. Pochopitelně ho k pohybu povedeme, ale nutit ne, rozhodnout se bude muset sám.

Text: kam

Foto: internetové stránky R. Š.

