

## Osmičky v čase: srpen 1968 po čtyřiceti letech



Unikátní výstava autentických fotografií doplněná příběhy lidí, kteří se nějakým způsobem účastnili či podíleli na událostech v srpnu '68, je k zhlédnutí v Písecké bráně. Výstavu pořádá Praha 6 v rámci cyklu Osmičky v čase.

*více na str. 23*

## V Praze 6 pokračují opravy ulic



Objížďky jsou v Dejvicích i na Ořechovce. Vypich bude částečně jednosměrný.

*více na str. 6*



*O osudu lip v parku při Thákurově ulici se rozhoduje již několik měsíců. Radnice jich většinu zachrání. Tři nemocné stromy ale budou muset padnout. Více na str. 2.*

## Školáci do ciziny! Radnice podpoří výuku jazyků

**Až pět set dětí ze základních škol v Praze 6 by se v letošním školním roce mělo vydat na jazykové kurzy do partnerských měst v zahraničí zdokonalit angličtinu, italštinu, španělštinu, němčinu, ruštinu nebo francouzštinu. Aspoň takový je plán starosty Tomáše Chalupy, který rozjždí nový radniční program Otevřený svět.**

„Pokud se děti mají naučit cizímu jazyku, musejí vycestovat, otkrat se, porozumět prostředí,“ domnívá se starosta Chalupa a dodává, že znalost cizích jazyků jedním z klíčů ke kvalitnímu vzdělání. „To, že se děti budou učit cizímu jazyku v jeho přirozeném prostředí, jim dá mnohem více, než memorování v lavicích v Praze,“ je přesvědčen starosta, který má sám ze studentských let obdobnou zkušenost.

Program Otevřený svět by se měl týkat hlavně žáků 7., 8. a 9. tříd základních škol, a to nikoliv jen jazykových. Radnice by chtěla dětem financovat náklady na dopravu při školních výměnných zájezdech. Ty jsou totiž obvykle nejdražší položkou. „Při partnerských výměnách děti obvykle bydlí v rodinách a další náklady na cestu jsou malé. Tím, že za-

platíme dopravu, budou výměnné pobyty dostupné takřka pro každého,“ míní starosta. Upozorňuje však, že důležitou podmínkou financování cesty bude skutečnost, že děti stráví výukou výraznou část pobytu. „Nebudeme platit výlety do zahraničí,“ upozorňuje.

### Dva miliony na granty

Pokud by se podařilo rozjet projekt v tak masivní míře, mohlo by to znamenat průlom ve výuce jazyků. Za cizími jazyky by vycestovalo pětkrát více dětí než minulý školní rok, kdy jich vycestovalo sto dvacet. I na jejich cestách se podílela městská část. V grantovém programu mezi základní školy a víceletá gymnázia rozdělila dva miliony dvě stě tisíc korun.

Praha 6 tak například v roce 2008 přispěla na jazykové pobyty dětí ze ZŠ Dědina v Anglii, školáci ze ZŠ Emy Destinnové dostali přidáno na výměnný pobyt ve španělském Madridu, v pařížské škole ve čtvrti Drancy nebo anglickém Cheddaru, a žáci ze *(pokračování na str. 3)*

# RTC

**Papírenské a hygienické výrobky  
Kancelářské potřeby – Drogerie – Obaly  
Úklidové prostředky – Gastro a party výrobky**

**ŠIROKÁ NABÍDKA NEJEN PRO  
PODNIKATELE, FIRMY A RESTAURACE**  
(více jak 5000 položek)

**DOPRAVA ZDARMA**  
(platí po celé Praze při objednávce nad 500 Kč s DPH)

**SLEVY PRO PRODEJCE, E-SHOP**

Nad Motolskou nemocnicí 1045/24

169 00 Praha 6 – Břevnov

pondělí – pátek 7.00 – 17.00 hod.

tel.: 233 352 806, 233 353 551, 233 354 685,

724 088 110, 724 088 111, fax: 233 355 068

e-mail: [rtc@rtc.cz](mailto:rtc@rtc.cz)

[www.rtc.cz](http://www.rtc.cz)

## Slovo starosty

Tomáše Chalupy pro Šestku

*Září je jako každý rok ve znamení příprav rozpočtu na příští rok. Co bude jeho prioritou? Kdybyste měl říci nejdůležitější akce...*

To je velmi jednoduché: mateřské školy. Tzv. baby boom kolem nás je tak masivní, že nelze ani říci něco jiného. Naši snahou je v následujících dvou letech získat dalších nejméně 200 míst ve školkách. Rád bych příští rok zahájil výstavbu jedné moderní školky v oblasti Velvarské, budeme také pokračovat v projektu Hrajeme si na školu, kdy po vzoru anglosaských tradic, ale i první republiky, poslední ročník školky je již přímo ve školní budově. Děti si sice hrají, nemají učebnice, už se ale seznamují s atmosférou školy a další roky jsou pro ně jednodušší.

*Teď je obrovská poptávka, nehrozí ale, že za šest, sedm let taková potřeba nebude a školy a školky se budou rušit?*

Demografický vývoj bohužel není plynulý, ale probíhá ve vlnách – jednotlivé ročníky jsou různě silné, a to se projevuje i v potřebách a obsazenosti škol, ale třeba i dětských hřišť. Poslední výpočty nám ukazují, že skoro polovinu z těch míst, které v průběhu dvou, tří let nutně potřebujeme získat, za dalších šest až osm let nebudeme potřebovat, a to na řadu let. Proto také zvažujeme variantu, že bychom tato – řekněme dočasná místa – řešili pronájmem od soukromých subjektů. Rodiče ani děti by tuto formu nijak nepocítili, platby i ostatní režim by byly stejné jako v jiných obecních školkách, obecní pokladnu by to však vyšlo levněji. Zatím jsme ale jen ve stadiu úvah a propočtů.

*Jak to vypadá s rekonstrukcí chodníků a vozovek? Řada občanů po nich stále volá.*

Mám pocit, že toto volání má podobu sněhové koule – čím více ulic se opravuje, tím víc se po opravách volá. Myslím, že to je dáno tím, že po letech neoprav a z toho plynoucí až rezignace nad tím, zda se vůbec bude opravovat, dnes řada z nás vidí ve svém okolí opravené komunikace a logicky chce mít pěkné veřejné prostranství i přímo v místě svého bydliště. Ale k vaší otázce: ano, opravy budou pokračovat, doufám, že zhruba ve stejném tempu jako letos, kdy se nám podařilo dokončit již 82 ulic. Myslím, že toto číslo během šesti let není špatný výsledek.

## Většina lip v Thákurově zůstane



**Pouze tři stromy z lipové aleje v dejvické Thákurově ulici budou muset padnout. „Posudek ukázal, že tři stromy zachránit nelze. Víc ale pokácet nedovolíme,“ řekl starosta Tomáš Chalupa. Radnice několik měsíců hledala co nejšetrnější řešení a snaží se maximum stromů zachránit.**

O povolení kácet celou alej s jednatřiceti lipami požádala na jaře Technická zpráva komunikací. Jak uvedl tiskový mluvčí TSK Tomáš Mrázek, podle dendrologického posudku jsou osmdesát let staré lípy přestarlé a část z nich je napadena houbou a plísni a hrozí, že by mohly způsobit škodu.

Radnice Prahy 6 se ovšem s posudkem TSK nespokojila a nechala vyhotovit další dva oponentní posudky. Nezávislí odborníci doporučili pokácet v jednom případě devět a v druhém

deset stromů. Další posudek, který má Praha 6 k dispozici a o který se nyní opírá, je posudek zadáný Českou inspekcí životního prostředí. Ten označil za nutné kácet jen tři stromy. Do hry se ovšem vložilo ještě občanské sdružení Arnika, zastoupené šestkovým zastupitelem za Stranu zelených Martinem Skalským. Vyrukovalo s vlastním posudkem a doporučením pokácet šest lip. Arnika navíc proti zámeru TSK zorganizovala mezi občany petici.

Výsledný ortel nad stromy by mělo přinést místní šetření svolané na začátek září, na kterém se sejdou všichni účastníci správního řízení. „...Povolení vydáme až na základě místního šetření. Chceme povolit jen opravdové minimum. Budeme procházet alejí a posuzovat znovu strom od stromu,“ uvedla vedoucí odboru dopravy a životního prostředí Prahy 6 Dana Charvátová. Posudky totiž nečlují stromy stejně, proto je nelze sjednotit.

„Rozhodnutí městské části budeme plně respektovat,“ říká k tomu mluvčí TSK Mrázek. Rozhodně však popírá, že by se TSK o stromy řádně nestarala, poslední prořezy se dělaly v červnu. Rezolutně také odmítl spekulace Strany zelených o tom, že se v místě plánuje rozšiřování parkovacích stání. „Náhradní výsadba je samozřejmostí,“ uvedl.

Odborníci se také shodují v tom, že stromy, které se nepokácí, bude nutné pečlivě ošetřit. Větve se jim skutečně ulamují a vloni jeden strom spadl celý.

## Krátce

- Městská část vyhlásila výběrové řízení na prodej dvaadvaceti nebytových jednotek v domech určených k prodeji. Jedná se o kanceláře, sklady, garáže a převážně místnosti krytů CO v různých lokalitách Prahy 6. Podrobné informace a seznam nabízených prostor jsou na úřední desce radnice, [www.praha6.cz](http://www.praha6.cz) nebo v kanceláři SNEO, kontaktní osobou je Tereza Jeřábá, tel: 235 094 047. Prohlídky jsou zajištěny v termínech 11. a 16. 9. od 9 do 12 hod. a od 13 do 16 hod. Příjem nabídek do výběrového řízení bude ukončen dne 23. září v 15 hod.

- Informační centrum k výstavbě Městského okruhu je nově otevřeno v prostoru staveniště na Letné. Návštěvníci se zde mohou seznámit s fakty o stavbě, a informovat se o aktuálním vývoji. Každou středu od 14 do 18 hodin zde jsou odborní zástupci správce stavby, zhotovitele a projektanta připraveni odpovídat na otázky návštěvníků. Infocentrum nabízí tiskové materiály, expozici a audiovizuální prezentace stavby. Mimořádné akce a hromadné exkurze je potřeba dohodnout individuálně.



## POZVÁNKA

**OPERA RUSALKA  
KE DNI PRAHY6**  
6. 9. od 14 hod.  
přírodní divadlo Šárka

**26. ROČNÍK SPORTOVNÍHO  
SETKÁNÍ VOZÍČKÁŘŮ Z ČR**  
13. 9. od 9 hod.  
obora Hvězda

**REKONSTRUKCE  
BITVY NA BÍLÉ HOŘE**  
13. – 14. 9. 10 – 18 hod.  
plán Vypich

**PERMONÍK 2008**  
zahájení 17. 9. v 16 hod.  
Tatran Střešovice

**JEDNÁNÍ ZASTUPITELSTVA**  
19. 9. v 9 hod.  
sál Na Marjance

**10. ROČNÍK PRAŽSKÉ 50**  
cyklistický závod  
20. 9. v 10 hod.  
Bechyňova ul.

**LADRONKA FEST**  
přehlídka volnočasových aktivit  
20. 9. 10 – 22 hod.  
Břevnovská pláň

**TÝDEN ZDRAVÉ  
ŠESTKY**  
oslava zdravého životního stylu  
20. – 28. 9.

**SETKÁNÍ S OBČANY  
DEJVIC A BUBENČE**  
24. 9. v 17 hod.  
aula ZŠ Emy Destiniové

**VÝSTAVA K VÝROČÍ  
MNICHOVSKÉ DOHODY**  
25. 9. v 16 hod. – 9. 10.  
Písecká brána

**III. BIENÁLE  
PRAHA 6 MĚNÍ TVÁŘ**  
23. 9. – 5. 10.  
stan na Vítězném nám.

**2. ROČNÍK  
LADRONKA SPORTOVNÍ**  
4. 10. 9 – 16 hod.  
Břevnovská pláň



## Školáci do ciziny! Radnice podpoří výuku jazyků (dokončení ze str. 1)

ZŠ Hanspaulka si zdokonalovali italštinu v partnerském městě Roncegno.

„To, že se městská část rozhodla podporovat a dotovat jazykové výjezdy dětí, je velmi osvícené a znamená to obrovskou pomoc školám. ZŠ Emy Destinnové dosud vyčerpala na grantových dotacích téměř 400 tisíc korun. Cena výjezdů se tak pro rodiče výrazně snížila,“ říká ředitelka školy Ludmila Fišerová, která je přesvědčena, že výměnné výukové pobyty dětí jsou ve výuce cizích jazyků nesmírně důležitou doplňkovou aktivitou. „Přinášejí dětem živý styk s jazykem, kterému se učí, a také posilují řečové a konverzační dovednosti, při kterých je výrazným motivačním prvkem i navazování nových přátelství,“ vysvětluje s tím, že ZŠ Emy Destinnové se snaží tímto způsobem obohacovat výuku cizích jazyků co nejvíce. Na výměnách se vystřídaly od roku 1994, kdy se uskutečnila první, již stovky žáků.

Spoluúčast radnice oceňují i rodiče: „Cestu jsme byli připraveni uhradit celou, příspěvek na dopravu nás ale velmi potěšil. Syn se z pobytu v Anglii vrátil s větší chutí učit se anglicky, když viděl, jak je potřeba umět se domluvit,“ chválí si maminka dvanáctiletého Jirky ze ZŠ Emy Destinnové.

Městská část již nyní spolufinancuje i cesty žáků z víceletého gymnázia Nad Alejí. „Jde o děti, které jsou sice

na gymnáziu, ale ve věku, které spadá do období studia na základní škole,“ říká vedoucí odboru školství Jan Ho-

lický. Zastupitelé tak letos schválili příspěvek 200 tisíc korun pro žáky gymnázia, kteří se účastnili jazykového kurzu v Barnstaplu.

Příspěvek na jazykové pobyty je ovšem určen výhradně dětem, které mají trvalé bydliště v Praze 6. „Je to logické, jsou to peníze městské části a tudíž pro naše občany,“ vysvětluje Jan Holický s tím, že žáci z jiných městských částí studující ve školách v Praze 6 si mohou zažádat o příspěvek na své radnici. „Tyto případy také fungují,“ dodává.

### Cestu zaplatí partneri

Program Otevřený svět je jedním z nejmambicióznějších programů radnice. „V dějinách radnice Prahy 6 jsme ještě nikdy tak velký projekt nespustili. V rozpočtu pro příští rok na něj navrhujeme vyčlenit až čtyři miliony korun,“ říká starosta Chalupa.

Městská část by však nakonec neměla být tím, kdo výměnné jazykové pobyty dětí zaplatí. „Chceme do projektu vtáhnout další partnery. V tuto chvíli intenzivně jednáme se Správou letiště Praha, které by mělo projekt z velké části financovat,“ vysvětluje starosta a věří, že se pro projekt najde dostatek partnerů.



*Také učitelé cizích jazyků považují jazykové pobyty v zahraničí za velmi přínosné. Žáci ze ZŠ Emy Destinnové pravidelně vyjíždějí na výměnné zájezdy. Třidy, které se učí angličtinu, mají možnost například poznat Londýn a jih Anglie.*

## Baby boom v posledních letech: školky otevírají nové třídy při základních školách

**Projekt „Hrajeme si na školu“ se v září rozjel po roce příprav na plné obrátky. Předškoláci mohli nastoupit do dvou nových oddělení mateřských škol, které během prázdnin vznikly při dvou základních školách, a to na Hanspaulce a na Petřinách-jih.**

Nápadem s vytvořením nových tříd při základních školách řeší městská část momentální nedostatek míst ve školkách. Do vybudování nových prostor investovala 12 a půl milionu korun. Při škole na Hanspaulce bylo třeba přestavět bývalé skladiště, vytvořit pro 25 školkových dětí samostatný vstup do budovy a upravit i část zahrady. Na Petřinách vzniklo školkové oddělení pro 21 dětí po rekonstrukci bývalé družiny.

Výrazně větší investici však představovala kompletní rekonstrukce MŠ Parlérova, jejíž celkové náklady se vyšplhaly na 30 milionů korun. Na konci srpna byly stavební firmou předány mateřské škole do užívání vnitřní prostory budovy, jejíž kapacita se po re-

konstrukci zvýšila o 15 míst. Během podzimu budou práce pokračovat na fasádě, kolem budovy a dojde právě na přístavbu nové třídy z původní terasy.

Kromě rozsáhlých rekonstrukcí proběhly v pěti mateřských a dvou základních školách drobnější stavební úpravy, jako jsou opravy oken nebo kotelny.

### Dlouhý lán v novém

Ještě dva týdny ve prospěch prázdnin si ukrojí ze školního roku tři sta dětí ze ZŠ Dlouhý lán. Zde totiž finišují opravy vnitřních prostor, aby 15. září mohla výuka začít. „Dvě patra jsou kompletně hotová a další se dodělávají. Věřím, že začneme včas,“ říká ředitelka školy A. Jelínková. Generální oprava začala již začátku prázdnin. Vyměnila se okna, dveře, elektroinstalace, podlahy i obklady a sociální zařízení. Dělníci momentálně pracují na zateplení budovy a nové fasádě. Na podzim dojde na opravu vedlejší budovy školní družiny. Rekonstrukcí projeje

hřiště u školní jídelny. Za rekonstrukci, kterou provádí firma Konstruktiva Branko, zaplatí městská část 65 milio-

nů korun. Pět miliónů korun přispěje pražský magistrát. Práce by měly být dokončeny na konci roku.



## Ze zastupitelských klubů

### Zastupitelské dny SNK Evropských demokratů

Ingrid Kejkrtová, radní pro oblast kultury a grantů, tel. 608 979 877, e-mail: ikejkrt@praha6.cz, Jaroslava Hešíková, oblast majetku, školství, SNEO, tel.: 606 474 458, e-mail hesikova@volny.cz, Oldřich Kužílek, oblast přístupu k informacím, bezpečnosti, e-mail kuzileko@senat.cz, tel. 602 358 808. Neváhejte se na nás obrátit, pokud chcete něco změnit.

### Zastupitelské dny ODS

Se zastupiteli ODS se budete mít možnost setkat každé úterý mezi 17 a 18 hod. v oblastní kanceláři ODS, Vítězné nám 13, v měsíci září takto: 2. 9. Tomáš Chalupa, starosta, 9. 9. Veronika Vymětalová, zastupitelka, 16. 9. Marie Kousalíková, zastupitelka, 23. 9. Kateřina Chalupová, zastupitelka, 30. 9. Anna Řehořová, zastupitelka

### Zastupitelské dny ČSSD

Zastupitelé ČSSD Pavel Bauman, Martin Pašník, René Pekárek (předseda Klubu zastupitelů ČSSD, předseda kontrolního výboru), Štěpán Stupčuk, Jan Šafr, Jaroslava Trnková (Koordinátor strategického rozvoje) jsou vám k dispozici 1. 9. a 15. 9. 2008 od 17.00 hod. v obřadní síni „Skleněný palác“, Nám. Svobody 1, Praha 6. Mimo tyto dny po předchozí domluvě na tel. 602 225 805, 602 218 519, 220 189 135, 220 189 186, příp. na obvodním sekretariátu ČSSD Praha 6: tel.: 220 510 887, e-mail: OVV.Praha 6@cssd.cz

### Zastupitelské dny SZ

Zastupitele za Stranu Zelených můžete kontaktovat na webových stránkách [www.praha6.zeleni.cz](http://www.praha6.zeleni.cz). Kontakty na zastupitele: JUDr. Martin Soukup (předseda základní organizace) [martin.soukup@zeleni.cz](mailto:martin.soukup@zeleni.cz), 774 060 696, Ing. Petr Hrdina (předseda klubu zastupitelů) [petr.hrdina@zeleni.cz](mailto:petr.hrdina@zeleni.cz), 777 187 500, Mgr. Petra Kolínská [petra.kolinska@zeleni.cz](mailto:petra.kolinska@zeleni.cz), 776 552 022, Martin Skalský [mskalsky@praha6.cz](mailto:mskalsky@praha6.cz), 775 168 026.

### Zastupitelské dny KSČM

Setkání občanů se zastupiteli KSČM lze dohodnout v sekretariátu OV KSČM v Zikově ul. č. 21, tel. 224 325 877 nebo 224 325 878, nebo přímo s jednotlivými zastupiteli: D. Gušlbauerová (Bubeneč, Dejvice, Ruzyně tel. 607 972 173), S. Hejduk (Červený vrch, Veleslavin, Vokovice tel. 603 746 155), I. Hružka (Břevnov, Petřiny, tel. 296 814 111), Z. Kubánek (Střešovice, Hanspaulka, Dědina, tel. 601 309 452).

**Sídlo kanceláře senátora Karla Schwarzenberga** je od 1.11.2007 přestěhováno na tuto adresu: Bělohorská 165, Praha 6 – Břevnov (tramvaje č. 15, 22, 25 – stanice Břevnovský klášter – v domě Úřadu práce). Termín jednání si můžete domluvit s Mgr. Lucií Weitzovou na tel. 233358503, 773553816 nebo na e-mailu [schwarzenbergk@senat.cz](mailto:schwarzenbergk@senat.cz).

## Trvalé změny v MHD od 30. srpna

### Tramvaje

**Linka 23 (Kubánské nám. – Malovanka) je zrušena.**

Veškeré spoje linky přecházejí na linku 22 (Nádr. Hostivař – Bílá Hora), která bude v pracovní i volné dny provozována v polovičním intervalu.

**Linka 36 (Divoká Šárka – Bílá Hora)**

Zkracuje se do trasy Divoká Šárka – Vypich.

### Autobusy

**Linka 180 (Sídliště Řepy - Kafkova)** Zavádí se podvečerní a večerní provoz v pracovních dnech a dále provoz i o sobotách a nedělích.

**Linka 502 (dosud Vítězné nám. – Suchdol; noční)** Linka vedena v nové trase Suchdol – Vítězné nám. – Vozovna Střešovice – Vypich – Motol – Sídliště Stodůlky (i = 60 min.).

**Linka 510 (dosud Letiště Ruzyně – Sídliště Stodůlky; noční)** Linka vedena v nové trase Letiště Ruzyně – Divoká Šárka – Petřiny – Vypich – Stadion Strahov – Arbesovo nám. ... Poliklinika Modřany (i = 30 min.).

## Radnice označila mobilní radnici a další vozy



**Radnice Prahy 6 postupně označuje svá služební i užitková auta. V rámci jednotného vizuálního stylu radnice označila vozidly motivy tzv. mobilní radnici, užitková čistící auta, a nyní k tomu přibýlo i vozidlo úklidové služby.**

„Chceme, aby bylo jasné, za co vše radnice odpovídá, a za co ne. Logo či příslušný obrazový motiv připravujeme rovněž na auta pečovatelské služby nebo na vozidla antisprejerového programu,“ vysvětlil starosta Tomáš Chalupa.

Mobilní radnici zprovoznila Praha 6 od července jako službu občanům, kterým stěhování úřadu z Dejvic na různá pracoviště zkomplikovalo docházení. Během prázdnin si „radnici na kolečkách“ zavolala řada občanů. Využívat ji mohou lidé starší 80ti let, lidé invalidní a ti, pro které je nemožné či kom-

plikované přijít na úřad kvůli snížené pohyblivosti. Pojízdny úřad funguje jako podatelna, zařídí ověřování podpisů a dokumentů a služby Czech Pointu, který nabízí ověřené výpisy z rejstříků, a veškeré služby sociálního charakteru. Příjezd mobilní kanceláře si občané mohou objednat v úředních hodinách u jakéhokoliv úředníka nebo se mohou rovnou obracet na radniční kontaktní centrum 200 189 111.

Nově označené vozidlo úklidové služby používá tzv. úsek veřejně prospěšných prací. Hlavní náplní úklidové služby Prahy 6 je sekání trávy a plevele, vyhrabávání a odvoz trávy, hrabání listí, sběr náletového odpadu, úklid četných mikroskládek různorodého odpadu, úpravy dřevin, odvoz a likvidace odpadu. Celková výměra uklízených ploch je zhruba 49 tisíc metrů čtverečních.

## Senátory bude volit jen část Prahy 6

**Volby do Senátu ve volebním obvodu č. 27 se uskuteční v pátek 17. 10. a sobotu 18. 10. 2008, a to pouze na části území městské části Prahy 6 tvořené k. ú. Střešovice, Bubeneč, Hradčany a Sedlec. Celkem se bude volit ve 24 volebních okrscích.**

Pro voliče bývá matoucí, že sídlem volebního obvodu je Praha 1, což je uvedeno i na sadě hlasovacích lístků, které obdrží domů do 3 dnů před volbami. Na vysvětlenou tedy uvádíme: Sídlem volebního obvodu 27 je Praha 1, neboť vedle výše uvedené menší části území Prahy 6 je tvořeno územím městských částí Praha 1, Praha 7 a Praha – Troja. Zahrnuje část území Prahy 2 a Prahy 5.

Oproti minulým volbám dochází v oblasti Hradčan ke změně volební místnosti. V důsledku rekonstrukce budovy Škoda a.s. na ul. M. Horákové, v níž bylo sídlo volebního okrsku, byla nově stanovena volební místnost pro tento okrsek, a to Písecká brána.

Změnou zákona také v letošním roce došlo k rozšíření území volebního obvodu č. 27 o území Sedlce náležícího k Praze 6.



## Radnice podala trestní oznámení na nájemce bytu za podvod

**Radnice Prahy 6 se dostala do ostrého sporu při prodloužování nájemní smlouvy k sociálnímu obecnímu bytu s manželi Monikou a Janem Badžovými. Když se ukázalo, že manželé podváděli, podala na ně radnice trestní oznámení. Podle zjištění radnice manželé Badžovi za posledních dvanáct měsíců zapřeli každou druhou vydělanou korunu. Představitelé Strany zelených, kteří se v případě angažovali na straně Badžových, nopak tvrdí, že k žádnému podvodu nedošlo.**

„To, že rodina Badžova podváděla, vyplynulo z čestného prohlášení paní Moniky Badžové. Dokládala na formulářích o výši příjmů nepravdivé údaje ve snaze získat vyšší sociální dávky a čerpat tak neoprávněně finanční prostředky z veřejných peněz. Důvodem, proč se radnice začala celou věcí zabývat, byla paní Badžovou předložená dohoda o provedení práce, podle níž měla dostat 5000 korun měsíčně. Doložené potvrzení o příjmu potřebné k získání sociálního bytu však uvádělo měsíční výplatu 14.650 korun. Badžová tuto částku ještě prohlášením upravila na výdělek za dva měsíce,“ vysvětluje starosta Chalupa.

Podle Moniky Badžové je však jediným důvodem, proč Praha 6 rodině nechtěla prodloužit smlouvu, její romský původ. „Bílí nám vyčítají, že se neumíme chovat a přizpůsobit, ale nedávají nám k tomu šanci,“ prohlásila Badžová. Rodinu v médiích bránila také ministryně Džamila Stehlíková nebo Kateřina Jacques ze Strany zelených, které popisovaly manžele jako vzorné a pracující obyvatele. „Nepatří

mezi pasivní příjemce pomoci,“ vyjadřovala se ministryně Stehlíková. „Nežijí ze sociálních dávek a na úkor společnosti, jejich práce rodinu uživí,“ doplňovala ji Kateřina Jacques, poslankyně Strany zelených. „Z peněz daňových poplatníků od roku 2002 paní Badžová obdržela částku 582 123 Kč. Z šetření navíc vyplynul nízký počet odpracovaných dnů Jana Badži: od roku 1997 odpracoval z 2932 možných pracovních dnů pouze celkem 512 dní. To je 17 procentní pracovní aktivita,“ komentoval to Chalupa a podivil se, jak se někdo může domnívat, že taková pracovní aktivita může někoho žít bez pomoci sociálních dávek.

Badžovi se na tiskové konferenci organizované Stranou zelených domáhali také splnění údajného slibu předchozího starosty Prahy 6 Pavla Béma z roku 1999. „Bývalý starosta Prahy 6 Pavel Bém slíbil přidělení bytu na dobu neurčitou za podmínek, že budou dva roky pracovat a platit nájemné,“ řekl zastupitel Strany zelených Martin Skalský. „V roce 1999 však pan Badžo napracoval 34 dnů, v roce 2000 žádný a v následujícím roce jen 20 dnů. I kdyby někdy bývalý starosta Pavel Bém podobný slib vyslovil, těžko si lze představit jeho vymáhání po odpracování pouhých 54 dnů během tří let,“ domnívá se Chalupa.

Krátce předtím, než pracovníci radnice zjistili, že rodina Badžových radnici podváděla, prodloužili radní rodině nájemní smlouvu k sociálnímu bytu do 14. listopadu tohoto roku. „Je to moje chyba, přiznávám to,“ řekl poté starosta Chalupa, který pod tlakem, který byl na radnici vynaložen, se za

prodloužení přimluvil. „Politika Prahy 6 je asociální. Doplácejí (Badžovi) na diskriminační přístup Rómů ke vzdělání a latentní rasismus části bílé populace.“ „Nadace Rómea je přesvědčena, že se radnice Prahy 6 snaží ze své městské části „vypudit“ Romy.“ Tato a podobná obvinění z rasismu a asociální politiky uváděla vůči radnici Prahy 6 Strana zelených a Sdružení Rómea v médiích.

„Badžovi budou muset vzorně pracovat, aby si udrželi nájemní vztah až do listopadu. Pokud o práci přijdou, budou se moci hlásit na radnici, která jim nejspíše do druhého dne najde novou. Nebudeme tolerantní k tomu, že se nechají po čtyřech dnech znechopnit,“ dodal Chalupa. Starosta Prahy 6 vyzval otevřeným dopisem (plné znění na [www.praha6.cz](http://www.praha6.cz)) k rezignaci zastupitele Prahy 6 za Stranu zelených Martina Skalského kvůli nabádání k jednání v rozporu s pravidly přijatými radou městské části a porušení zastupitelského slibu zvyšováním jedinců na úkor ostatních občanů městské části a členku Komise pro sociálně bytové otázky za Stranu zelených Ivanu Janišovou z důvodu nekompetentnosti a poškozování dobrého jména Prahy 6. Kvůli neetickému chování a poškozování dobrého jména Prahy 6 by své působení v zastupitelstvu měla zvážít také zastupitelka za Stranu zelených Petra Kolínská, která se v případě také angažovala. „Minimálně by se měla od něj distancovat a příslušným pracovníkům úřadu omluvit,“ dodal starosta.

„Víme, že k žádnému podvodu ze strany rodiny nedošlo. Chyby ve vypl-

ňování složitých formulářů v tuto chvíli vyloučit nemůžeme. Všechny dostupné doklady jsme předali ke kontrole odborníkům v sociální oblasti,“ komentovala situaci Kolínská. „O ničem nevím a nejsem si vědom ani žádného pochybení ze strany rodiny Badžových. A to jsme jejich kauzu velmi pečlivě sledovali, než jsme se rozhodli je podporovat. Rezignovat se určitě nechystám, to jedině v případě, že se skutečně prokáže jakékoli pochybení z naší strany,“ uvedl zastupitel Skalský.

**Praha 6 pro najímá sociální byty lidem, kteří se ocitli nikoliv vlastní vinou v obtížné sociálně bytové situaci a nejsou schopni ji řešit vlastní silou.**

Podmínkou je trvalý pobyt v Praze 6 po nejméně tři roky a čistý příjem žadatele (resp. všech žadatelů) nesmí přesáhnout součet 2,5 násobku životního minima. K žádosti je nutné předložit doklady o čistých měsíčních příjmech, které zahrnují i sociální dávky, důchody a daňová příznání. Nájemní smlouva se uzavírá na dobu určitou, nejvýše na 1 rok; v určitých případech lze pronajmout byt i na delší dobu. Celková doba pronájmu nesmí přesáhnout 5 let.

O prodloužení nájmu bytu rozhodne radnice v případě, že přetrvává obtížná sociálně bytová situace a že všichni členové domácnosti pracují, s výjimkou osob invalidních, v důchodu, matek na mateřské dovolené apod. Podmínkou možnosti prodloužit termínovanou roční nájemní smlouvu je též potvrzení příjmu rodiny za loňský rok.

## Ke Dni Prahy 6 se hraje opět Rusalka v Šárce

**Ke Dni Prahy 6 radnice i letos nabídne divákům ojedinělé představení opery pod širým nebem. Letos je stejně jako vloni na programu Rusalka Antonína Dvořáka. Akce se koná již počtvrté, v předchozích dvou letech slavila v Šárce divácky úspěch Prodáná nevěsta.**

První tóny Rusalky v úžasné scénérii přírodního divadla v Divoké Šárce zazní 6. září ve 14 hodin. Stejně jako vloni budou účinkovat sólisté opery a baletu Národního divadla v Praze a Státní opery Praha. Orchester diriguje Jan Chaloupecký. V titulní roli se opět představí Helena Kaupová, prince zaz-

pívá Aleš Briscein, vodníka Luděk Vele a cizí kněžnu Ivana Šaková.

Nevšední divadelní zážitek připravuje městská část spolu s Originálním hudebním divadlem a je o něj rok od roku větší zájem. „Vloni se na premiéru Rusalky přišlo podívat několik tisíc lidí. A to i přesto, že mohou sedět pouze na dekách a karimatkách mezi stromy,“ říká starosta Tomáš Chalupa. V každém případě je vhodné do lesního divadla přibalit s sebou i deštník nebo pláštěnku.

Cesta do přírodního amfiteátru bude značena od kempu Džbán a od konečné stanice tramvaje Divoká Šárka.



## Vodní nádrž Džbán se pozvolna napouští

Projekt revitalizace Džbánu, na kterém spolupracuje magistrát a Lesy města Prahy, je před dokončením. S předstihem bylo dokončeno odbahnění rybníka, na které navázaly opravy stavidel a celé technologické části v hrázi nádrže, které skončily na konci července.

Od srpna se začalo s pozvolným napouštěním vody z Litovicko-Šáreckého potoka. Úplná revitalizace rybníka bude ukončena v říjnu výsadbou mokřadních rostlin. Kompletní odbahnění včetně odvozu trvalo 67 dní a přišlo na 32 milionů korun. Rychlost napouštění

ní nyní závisí na množství srážek a na vydatnosti přítoku Litovicko-Šáreckého potoka. V letních měsících to je obvykle kolem 50 litrů za sekundu, do nádrže se vejde 300.000 metrů krychlových vody. Pozvolným napouštěním přiteče do Džbánu maximálně 10 cm vody za den.

Nejznámější pražské koupaliště Džbán bylo postaveno v letech 1966 – 1971 a od svého postavení nebylo nikdy čištěno, až nyní po 36 letech. Projekt, jehož výsledkem má být dlouhodobé zlepšení kvality vody, je spolufinancován z fondů Evropské unie.



## Objížďky kvůli opravám: Vypich i Dejvice

V Praze 6 se i po prázdninách intenzivně pokračuje v opravách komunikací. Rekonstrukce Ruzyňské ulice vstoupila do své druhé poloviny a oprava vozovky a chodníku pokračuje v úseku Stochovská – Mladotická a potrvá do konce září.

Provoz po polovině vozovky řídí semaforey. Po celé září bude v lokalitě Ruzyně kvůli opravě uzavřena také ulice Sestupná, oprava povrchu proběhne v horní části ulice před křižovatkou s ul. U Hvězdy (u Petřín).

Neprůjezdná je do 4. října v úseku Zbrojnická – Slunná Dělostřelecká ulice, kam postoupily práce v rámci chodníkového programu. V Dělostřelecké rekonstruuje městská část vozovku a chodníky, budují se zde zpomalovací prahy.

Během prázdnin se již podařilo dokončit opravu ulic a chodníků v Zavadilově ulici a těsně před dokončením je i oprava Špotzovy v Liboci.

### Zdržení na Vypichu

Od srpna do poloviny listopadu lze počítat se zdržením a komplikacemi na křižovatce na Vypichu, kde se intenzivně pracuje na vybudování odbočovacího jízdního pruhu směrem z Petřín na Bílou horu. Stavební činnost je rozdělena do několika dílčích etap. Od 29. září do 10. listopadu bude úplně uzavřen jeden pruh a provoz bude střídavě jednosměrný.

### Terronská se uzavře

Opravy vodovodů v Terronské ulici navázaly na další úsek mezi ulicemi Rooseveltova a Maďarská a potrvají do

30. 9. Stavbu je nutné objet po objížděné trase. Na opravené síti v Terronské naváže již v září chodníkový program, který financuje Praha 6 a pro TSK realizuje společnost Skanska. Náklady na opravu komunikace dosáhnou 50 milionů korun, za které se položí nové povrchy vozovky, bezbariérově upraví přechody pro chodce a vzniknou kolmá parkovací stání. Křižovatky budou ohraničeny bezpečnostním zábradlím. Počítá se i s částečnou výměnou přestárých stromů za mladé. V první etapě se začne s opravou Terronské v úseku ulic Sukova Rooseveltova, který bude zcela neprůjezdny. Rekonstrukce celé téměř kilometr dlouhé komunikace je rozdělena celkově do čtyř etap a s jejím definitivním dokončením se počítá v prosinci příštího roku.



Vozovku a chodníky v Zavadilově ulici se podařilo opravit během prázdnin.

## Bienále Praha 6 mění tvář počtvrté

Zajímá vás, jak by Praha 6 mohla vypadat za pár let? Chcete znát záměry radnice či soukromých investorů? Přijďte se podívat. Městská část již počtvrté připravuje výstavu „Praha 6 mění tvář“.

Výstava se bude konat od 23. září do 5. října ve stanu na Vítězném náměstí. Tradičně je věnována rozvoje programům. „Pozornost bude tentokrát zaměřena především na projekty obecní,“ říká Bohumil Beránek, vedoucí odboru územního rozvoje v Praze 6. „Nezapomeneme ani na ty, které už byly realizovány,“ dodal.

Pro výstavu je připraveno na osmdesát výstavních panelů, které budou tematicky členěny. Veřejnost se z nich například dozví, jak plánuje městská část zklidnit Dejvickou ulici a vytvo-

řit z ní pěší zónu s podzemními garážemi. Panely také ukáží, jaké jsou plány vysokých škol s dejvickým areálem nebo s oblastí Strahovských kolejí. „Vystavíme návrhy studií, které vzešly ze soutěže, kterou na ztvárnění této lokality vypsal hlavní město,“ říká Beránek.

Významnou část expozice zabere dopravní problematika spojená s výstavbou městského okruhu, která se Prahy 6 aktuálně dotýká. S dopravou souvisí i plány na výstavbu metra a rychlodráhy. Vedení obou tras představí další panely.

V rámci výstavy by se měla konat i setkání s veřejností a workshopy, které by měly být zacíleny na jednotlivé projekty, o nichž by se následně diskutovalo.





## Čestnými občany jsou letos „obyčejní“ lidé

**Den Prahy 6, který městská část slaví 4. září, je dnem, kdy se naše městská část stala součástí Velké Prahy. Zastupitelé každoročně využijí této příležitosti, aby udělili Čestná občanství výjimečným osobnostem spojeným s Prahou 6.**

„Letos si připomínáme 60. výročí komunistického převratu, a tím celou dobu komunistické totality, proto výrazně oceňujeme osobnosti, jsou „normálními, obyčejnými“ lidmi, kteří „nic neudělali“ a na jejichž osudu se komunismus projevil způsobem zavrženíhodným,“ komentoval starosta Tomáš Chalupa výběr trojice čestných občanů Karla Vávry, Evy Duškové a Jiřího Navrátila. S jejich životními příběhy se lidé mohli seznámit již v únoru v rámci výstavy Osudy našich sousedů a poté ve vydaném sborníku. „Jsou to osobnosti, které prokázaly, že si zaslouží toto uznání,“ domnívá se starosta.

**Pan Karel Vávra (\*1927)**

se narodil ve Střešovicích v rodině úředníka pražského magistrátu a žil zde do konce 90. let, jako student

strojí fakulty ČVUT v Dejvicích se zúčastnil pochodu na Hrad v únoru '48, kdy studenti žádali prezidenta Beneše, aby nepřijímal demisi a umožnil nástup komunistů k vládě. Zapojil se do skupiny Šeřík, která se snažila v odbojové organizaci formou letáků a předáváním informací bránit proti nastupující totalitě. Vzhledem k tomu, že Karel Vávra se nepřiznal, i přes mučení doložená svědectvími a dokumenty v Ústavu pro studium totality, byl odsouzen ke čtyřem letům vězení ve svých 21 letech.

**Paní Eva Dušková (\*1932)**

se narodila v rodině veterána – legionáře ve vile na Ořechovce. V roce 1948 byla přítelkyní studenta Míly Choce, který se zapojil do odboje proti komunistickému režimu a který byl komunistickým režimem popraven v jednom z prvních politicky motivovaných procesů. Eva Dušková, v té době šestnáctiletá, byla zatčena a s podezřením, že spolupracuje se západními zpravodajskými službami, byla odsouzena k vězení, kde strávila několik let. Prošla věznicemi pro mladistvé

v Hradci, Doudlebských, Lnářích a Zámrsku.

**Pan Jiří Navrátil (\*1932)**

svůj život spojil s Prahou 6 jako zapálený skaut. Přirozeně, že se to nevyhnulo pozornosti, a proto byl – protože se rovněž zúčastnil pochodu studentů 25. února 48 a v roce 49 v rámci



Čestné občanství dostane v září spolu s dalšími také pan Jiří Navrátil.

nějaké akce se snažil zapojit do práce v ilegality – 17. května 49 zatčen a v monstrprocesu, nejdříve v generálním štábu v Dejvicích, poté na Pančkráči, byl odsouzen za velezradu k 20 letům odnětí svobody. Část strávil ve vězení na Jáchymovsku, po dvou letech na Rovnosti, poté ve věznicí v Hradci Králové, kdy prošel dalšími vězeními, odkud byl propuštěn až v roce 1960. Strávil ve vězení 11 let. Bydlí celý život v Dejvicích.

Čtvrtým čestným občanem se stane **Zdeněk Mahler (\*1928).**

Je osobou, která pomáhá pečovat o paměť břevnovského společenství a je zapojen do místního občanského a spolkového života. Velkou roli sehrál jeho vzpomínky a aktivity například při oslavách 100. výročí povýšení Břevnova na město.

Pan Mahler se letos dožívá 80 let a je také snahou oslavit tímto způsobem jeho životní jubileum. V 60. letech byl spoluvůdčím kultovních českých filmů, jako Svatba jako řemen, Nebeští jezdci, Flirt se slečnou Stříbrnou, Božská Ema.

Festival volného času

# LADRONKA FEST

7. ročník

**sobota  
20. září 2008  
11.00 - 22.00  
park Ladronka**

Špičkoví sportovci  
v netradičních disciplínách  
moderuje Pavel Cejnar

**VSTUP  
A VŠECHNY  
AKTIVITY  
ZDARMA!**

**www.ladronkafest.cz**

U rampa  
skateboarding / BMX  
kiteboarding / electric boogie  
capoeira / breakdance / rugby  
skoky na obří trampolině / šerm  
americký fotbal / lacrosse  
streetdance / indo board / footbag  
lanové centrum a spousta  
dalších sportů  
a soutěží

**PŘIJĎ  
A VYHRAJ  
SKÚTRI!**

**U-PRAG**  
/ breakbeat /

**INSIDE KRU**  
/ hip-hop /

**ONDŘEJ HEJMA**  
/ patron soutěže studentských kapel /

**RICHARD MACH**  
/ electric boogie /

Partners:

- Polisat
- Společnost Prahy 6
- Generální partner:
  - WIKIA.cz
  - Plzeňský pivovar
  - WOLFA
  - McDonald's
  - Místní mobilní operátoři:
    - o2
    - telekom
  - Místní partner:
    - DNES
    - Jetřelov
    - AMBER
    - ČD

## Na Dejvické v metru jsou odpadkové koše



Po sedmi letech do metra vrátily odpadkové koše. Pražský Dopravní podnik je umístil do stanice metra Dejvická.

Odpadkové koše z metra zmizely po teroristických útocích na Spojené Státy v září 2001. Bezpečnostní experti je považují za hrozbu, lze do nich snadno umístit bombu. Nebezpečí sice stále nepominulo, zvlášť kvůli budově Rádia Svobodná Evropa, ale přesto se do jedné stanice nádoby na čas vrátily. „Jsou tam proto, že se testuje nový bezpečnostní systém, který monitoruje

pohyb na kolejišti. Zaměří tak padajícího člověka do kolejí, ale i například noviny nebo různé papíry, které se tam dostanou. Proto jsme sem umístili odpadkové koše, aby se odpady házely do nich a nepovalovaly se na kolejích a vlak nemusel zbytečně brzdit,“ vysvětlil mluvčí Dopravního podniku Ondřej Pečený. Čtyři odpadkové nádoby na Dejvické, nejsou sice bezpečnostní, ale jsou aspoň průhledné. což by mělo usnadnit nález případné výbušniny. Koše mají velká drátěná oka a průhledný sáček.

## Policisté kontrolují zákaz pití, přitvrdí se začátkem školy

Městští strážníci v Praze 6 zpřísnili kontroly dodržování pořádku v ulicích. Opravňuje je k tomu nová vyhláška o udržování čistoty na ulicích a veřejných prostranstvích, která platí od července.

V Praze 6 odhalili během prázdnin 130 přestupků a uložili 48 blokových pokut ve výši 18 500 korun, méně závažná jednání řešili domluvou. Odhazovat na ulici nedopalky cigaret, odpady, žvýkačky a zbytky potravin bylo postihováno i před účinností vyhlášky. „Od začátku července se strážníci této problematice věnují mnohem intenzivněji. Výhodou vyhlášky je, že ukládá občanům i povinnosti např. odstranit výkaly zvířete neprodleně osobou, která zvíře vlastní nebo má v té chvíli zvíře v péči,“ vysvětluje zástup-

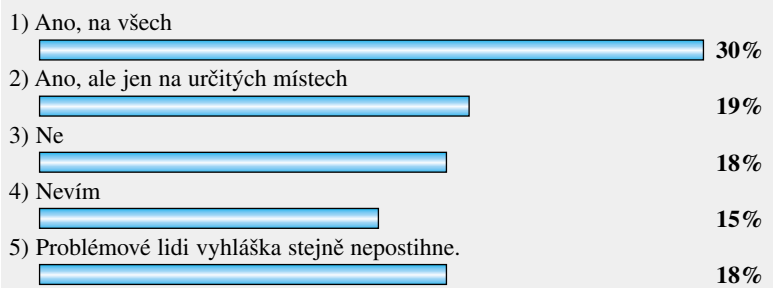
ce ředitele městské policie v Praze 6 Petr Kovanda.

Strážníci navíc o prázdninách zaznamenali 65 případů porušení vyhlášky o zakazu pití alkoholických nápojů v lokalitách kolem Vítězného náměstí, na náměstíčku s bronzovými koňmi, u metra nebo v okolí škol a dětských hřišť. „Strážníci uložili 30 blokových pokut za celkem 20 200 korun,“ sdělil Kovanda. Konzumace alkoholických nápojů je podle něj nejčastější u bezdomovců. Uložené sankce těžko vymahatelné pro nemajetnost nebo nedoručitelnost písemností.

„Dalším impulzem pro zvýšenou činnost bude začátek školního roku. Dost často se popíjení alkoholu objevuje u dětí, které takto nevhodným způsobem tráví volný čas,“ říká.

## Anketa z www.praha6.cz

### Zakázali byste pití alkoholu na veřejných místech v Praze 6?



Celkový počet hlasujících: 2805

**Dětský oddíl Karate Spektra** pořádá nábor dětí ve věku 8 – 15 let  
**Sokol Liboc, Ruzyňská 55**  
 Út: 17.30 – 19.00, Čt: 18.00 – 19.30  
**Základní škola Bílá**  
 Po: 16.30 – 18.00, St: 16.30 – 18.00  
**Tel: 728 677 472 – M. Budín**

**Koupím byt v Praze**  
 2+kk, nebo 3+1,  
 družstevní, osobní vlastnictví.  
 Platba hotově!  
**Tel: 722 550 792.**

**JUDr. VOŠKA, s.r.o.**  
 REALITNÍ KANCELÁŘ

**VÝHODNĚ A RYCHLE  
 PRODÁME (VÝMĚNĚ)  
 PRONAJMEME Váš byt, RD,  
 chatu, pozemek**

- \* vyplácíme Vámi požadovanou cenu
- \* neplatíte žádná procenta
- \* expresní výkup bytů do 48 hod
- \* různé kombinace výměn bytů
- \* družstevní, OV, majitel, obecní i s dluhem
- \* kompletní právní servis vč. převodu měřil na naše náklady
- \* vypracujeme kupní a darovací smlouvy

Telefon: 777 916 807 Email: info@vosjka.cz  
 Telefon: 257 324 286, 222 240 573 Internet: www.vosjka.cz

Pro renomovanou společnost zabývající se velkoobchodem rychloobrátkového zboží hledáme vhodné kandidáty na pozice:

**SKLADNÍK**  
 (krátký/dlouhý týden)  
 Znalost PC uživatelsky  
 Pracovní doba 6.00 – 18.00  
 Vhodné i pro absolventy

**SKLADNÍK**  
 (noční provoz)  
 Znalost PC – uživatelsky  
 Pracovní doba 20.00 – 5.00

**Nabízíme:**  
 PP na dobu neurčitou, dobré platové podmínky, stravenky, dobrá dostupnost MHD, příspěvky na dovolenou aj.

**Pracoviště:**  
 Praha 6, areál West point park  
 Tel.: 257 190 133 pí. Coufalová

**NEURA** Neubauer - Radil  
 REALITNÍ KANCELÁŘ zař. 1993

**PRODÁME ČI PRONAJMEME  
 VAŠE BYTY, RD  
 ČI JINÉ NEMOVITOSTI  
 NABÍDNĚTE**

Využijte našich **15letých** zkušeností, které potvrdí **8.500 spokojených zákazníků** a obraťte se na náš **profesionální tým.**

**REALITNÍ PORADENSTVÍ ZDARMA !!!**

**NEURA s.r.o. - REALITNÍ KANCELÁŘ**  
 U Pisecké brány 22/255, Praha 6 – Hradčany  
 /+420/ 224 324 050, /+420/ 224 312 260 – 61  
 www.neura.cz

**ZA KONTAKT  
 10%  
 Z NAŠÍ PROVIZE**





**ROZTOKY**  
REZIDENCE

ROZTOKY U PRAHY  
WWW.REZIDENCEROZTOKY.CZ  
+420 221 111 999

ŽIVOT  
NA  
VYSOKÉ  
NOZE

LIVE  
THE  
HIGH  
LIFE

RODINNÉ VILADOMY  
FAMILY & ROW HOUSES  
A ŘADOVÉ DOMKY



**LUXUS**  
LUXURY & DESIGN  
A DESIGN

BYDLENÍ  
UNSPOILT COUNTRYSIDE  
**V PŘÍRODĚ**

SNADNÁ DOSTUPNOST  
WITHIN EASY REACH  
Z CENTRA PRAHY  
OF THE CENTRE OF PRAGUE



EMK/DOUVRNANO

DEVELOPER:



PRODEJCE:

**LEXXUS**

Tel.: 221 111 999

**AQUA-FIT** Brigita Jakoubková  
 Kurzy **AQUA-AEROBIKU**  
 Cvičení šetrné ke kloubům a zádům.  
 Bazény: Strahov-čt, ZŠ Weberova-po  
[www.sweb.cz/AQUA.FIT](http://www.sweb.cz/AQUA.FIT)  
 Další informace na tel.: **604 834 323**

**FA ŠIML** ZEDNICKÉ PRÁCE  
 POHLÁDKA OBKLADŮ  
 STĚHOVÁNÍ A STUKOVÁNÍ OMÍTEK  
**MALOVÁNÍ, LAKOVÁNÍ VČ. ÚKLIDU**  
laboratorní práce lze provádět i v domě  
 TEL.: 241 493 633, 603 501 166  
 Rod Lesním divadlem 1934, 14268 Praha 4, [www.fasiml.cz](http://www.fasiml.cz)

**www.strom-zahrada.cz**  
 • VÝSADBA • ŘEZ  
 • KÁCENÍ STROMŮ   
**603 301 727**

**Mateřská škola Na Okraji,**  
 Na Okraji 301,  
 Praha 6 – Veleslavín,  
**přijme uklízečku**  
 na 6 hod. úvazek  
 (11,30 – 17,30 hod),  
 2. platová třída.  
**Požadujeme:**  
 bezúhonnost,  
 dobrý zdravotní stav,  
 zdravotní průkaz,  
 vstřícné vystupování.  
**Tel.: 235 357 590,**  
**ms.naokraj@quick.cz**

**Praktický lékař v Praze 6**  
 – neomezená registrace  
 nových pacientů v blízkosti  
 Vítězného náměstí  
**MUDR. Jitka Horníková,**  
 Bechyňova 3, Praha 6  
 2. patro polikliniky ČVUT  
 Tel.:  
 234 606 161  
 nebo  
 234 606 173  
 E-mail:  
[jitka.hornikova@nefromed.cz](mailto:jitka.hornikova@nefromed.cz);  
[nefro@volny.cz](mailto:nefro@volny.cz)  
**Ordinační hodiny:**  
**Po, St, Pá 8-13,**  
**Út, Čt 13-17**

**Hledám vilu nebo RD**  
 pro sídlo firmy v Praze 6  
 i před rekonstrukcí.  
**Tel.: 607 190 943**

**ANGLIČTINA u Hvězdy**  
 pro začátečníky (i ty „věčné“).  
 speciální a individuální přístup  
 časová flexibilita, příjemné prostředí  
 1 – 6 osob na hodinu  
 lektorka po stud. pobytu v Cambridge  
**Tel.: 720 653 044**

**Koupím byt nebo rod. dům**  
 jakékoli velikosti, kategorie a vlast-  
 nictví, kdekoli v Praze. Nabídněte  
 cokoli, možno i dekret – nájemní  
 smlouvu, i v domě s majitelem, pod-  
 nikový a pod. I zdevastovaný, v soud-  
 ní žalobě, neoprávněně obsazený,  
 s nežádoucím nájemníkem, či s ja-  
 koutkoli právní vadou. Veškeré forma-  
 lity zajistím, zaplatím stěhování i pří-  
 padné dluhy na nájemném, privatiza-  
 ci atd. Mohu sehnat a zaplatit i ná-  
 hradní byt, domeček mimo Prahu  
 a pod. a dát čas na vystěhování.  
**Seriozní jednání, platba v hotovosti.**  
**Tel.: 222 941 032 nebo 603 420 013**

**Angličtina Břevnov**  
**Gymnázium J. Keplera**  
 Kvalifikovaná a trpělivá  
 lektorka  
 Pokrok jistý  
 Po: 18:15 – mírně pokročilí  
 (dospělí)  
 Individuální výuka  
 Reference: Úřad vlády ČR  
**www.firemnianglictina.cz**  
**Tel: 777 02 46 88**

**AIRNERGY+**  
 ENERGY FROM INSIDE  
**Studio zdravého dýchání**  
 • Potlačení alergií přírodní cestou  
 • Podpora imunity  
 • Řešení nespavosti  
 • Zlepšení tělesné i duševní výkonnosti  
**Bělohorská 167, Praha 6**  
 zastávka TRAM 15, 22 a 25, Břevnovský klášter  
**www.airnergy.cz**  
Při předložení tohoto inzerátu získáte 2 aplikace za cenu 1.  
 Platnost nabídky do 30. 6. 2008.

**LEVNÉ UBYTOVÁNÍ V PRAZE 6**  
**Hotel PORT\*\*\***  
 Dmovská 19, P-6, Ruzyně  
 Cena od 540 Kč za osobu v pokoji 1/2 vč. snídaně  
 tel/fax: 235 319 104, e-mail: [hotelport@hotelprague.info](mailto:hotelport@hotelprague.info)  
**Hotel SKANDINAVIA**  
 Cena od 220 Kč za osobu v pokoji 1/2  
 tel/fax: 235 319 104, e-mail: [hotelport@hotelprague.info](mailto:hotelport@hotelprague.info)  
**Hostel STRAHOV**  
 Cena od 200 Kč za osobu  
 777 283 031, tel/fax: 220 513 431, e-mail: [mullerjan@centrum.cz](mailto:mullerjan@centrum.cz)  
**Ceny uvedeny vč. DPH. Možnost dlouhodobého ubytování.**

**REALITNÍ AGENTURA**  
*Solo spol. s r.o.*  
**nákup, prodej, pronájem**  
**KOMERČNÍ PROSTORY – BYTY – RODINNÉ DOMY**  
**ČINŽOVNÍ DOMY – CHATY, CHALUPY**  
**RESTAURACE, HOTELY – USEDLOSTI – POZEMKY**  
 169 00 Praha 6-Břevnov, Patočkova 1953/45  
 Tel.: 233 357 071, 233 352 063, 220 515 440  
 Mobil: 602 361 733, fax: 220 514 576  
 E-mail: [info@solork.cz](mailto:info@solork.cz)  
 Internet: [www.solork.cz](http://www.solork.cz) [www.pozemky.cz](http://www.pozemky.cz)

**STK • EMISE**  **HOROMĚŘICE**  **BEZ OBJEDNÁNÍ**

◆ motocykly ◆ osobní ◆ nákladní ◆ autobusy ◆ traktory ◆ IDV – dovozy, přestavby

**Jistab**  Suchdolská ul.  
 252 62 Horoměřice  
 PRAHA-ZÁPAD, na hranici Prahy 6

po-pá 6.15-18.00 so 8.00-12.00  
 ☎ **220 970 079, 220 970 080**  
**www.jistab.cz**  
**stk@jistab.cz**



SLEVVY pro držitele ZTP, autoškoly, TAXI, záchr. službu

V areálu možnost čerpat PHM (benzin speciál, natural, naftu), prodej produktů ÖMV, komplexní služby autoservisu



# Z ÚŘEDNÍ DESKY

## Sběr nebezpečného odpadu

Seznam nebezpečných odpadů, které mohou občané zdarma odložit při mobilním sběru NO: rozpouštědla, kyseliny, zásady, fotochemikálie, pesticidy, zářivky a jiný odpad obsahující rtuť, olej a tuk, barvy, tiskařské barvy, lepidla a pryskyřice obsahující nebezpečné látky, detergenty obsahující nebezpečné látky, nepoužitelná cytostatika, jiná nepoužitelná léčiva, baterie a akumulátory.

**Další informace na odboru dopravy a životního prostředí u pí. Pokorné – tel. 220 189 902 nebo sekretariát – tel. 220 189 566.**

### 22. 9. trasa A

křižovatka ul. K Brusce – U Písecké brány	15.00 – 15.20
ul. Václavkova (u nádraží Praha – Dejvice)	15.30 – 15.50
křižovatka ul. Puškinovo nám. – U zeměpisného ústavu	16.00 – 16.20
ul. Lotyšská (u dětského hřiště)	16.30 – 16.50
ul. Ve struhách (u č. 26/1034)	17.00 – 17.20
křižovatka ul. Zelená – nám. a Santince	17.30 – 17.50
křižovatka ul. Šárecká – Natanaelka (parkoviště)	18.00 – 18.20
ul. Krocínovská (za prodejnu potravin Na pískách)	18.30 – 18.50

### 23. 9. trasa B

křižovatka ul. Bořislavka – Na dlouhém lánu	15.00 – 15.20
křižovatka ul. Cukrovarnická – Západní	15.30 – 15.50
křižovatka ul. nám. Před bateriemi – U VI. baterie	16.00 – 16.20
ul. Talichova (u cesty k vojenské nemocnici)	16.30 – 16.50
křižovatka ul. Kolátorova – Junácká	17.10 – 17.30
křižovatka ul. Za Strahovem – Šlikova	17.40 – 18.00
křižovatka ul. U Ladronky – Dvořeckého	18.10 – 18.30
křižovatka ul. Řičanova – Řečického – Pětipeského	18.40 – 19.00

### 23. 9. trasa E

1. křižovatka ul. Na Padesátníku I – Na Padesátníku III	15.00 – 15.20
2. křižovatka ul. Horoměřická – K vršíčku (u restaurace)	17.20 – 17.40
3. křižovatka ul. V Šáreckém údolí – Pokojná	18.00 – 18.20
4. křižovatka ul. V Šáreckém údolí – V Podbabě	18.30 – 18.50

Úřad městské části Praha 6 přijme

## ekonomu

do pracovního poměru na dobu určitou

za dočasně nepřítomného zaměstnance – mateřská a rodičovská dovolená

**Požadavky:** vyšší odborné vzdělání nebo střední vzdělání s maturitou, praxe ve veřejné správě, orientace v oblasti hospodaření samosprávy vítána, znalost zákonů o finančním hospodaření vítána, velmi dobrá uživatelská znalost práce na PC.

**Nástup s účinností od 1. 10. 2008 nebo dle dohody.**

Písemné nabídky s profesním životopisem lze zaslat do 8. 9. 2008 na adresu: Úřad městské části Praha 6, odbor správy obecního majetku, k rukám vedoucí oddělení podnikatelské činnosti Bc. Vojnarovičové, Čs. armády 23 160 52 Praha 6 nebo na e-mail: evojnar@praha6.cz.

**Informace lze získat na tel.: 220 18 94 11**

**Náplň práce (nejnáročnější příklady):** zajišťuje dílčí podklady pro zpracování rozpočtu MČ Praha 6 za oblast správy obecního majetku, jeho aktualizace a rozborů hospodaření, podílí se na kontrole zadávání investičních zakázek, provádí odpisy za podmínek stanovených usnesením OR č. 164/1996, vykonává předběžnou a průběžnou veřejnosprávní kontrolu u správců nemovitostí - mandátářů, účastní se následně veřejnosprávní kontroly prováděné OKT u správců nemovitostí a podílí se na plánu kontrol, podílí se na zpracování podkladů pro daňová priznání, zajišťuje finanční vypořádání v rámci pojištění svěřeného majetku, zajišťuje inventarizaci DHM v oblasti správy obecního majetku.

## Velkoobjemové kontejnery

Bezplatný svoz domovního odpadu pomocí velkoobjemových kontejnerů, které budou postupně k dispozici ve všech oblastech Prahy 6. Kontejnery budou zaváženy v pondělí během dne (nejpozději do 14 hodin), celé útery zůstanou na stanovišti s případnou výměnou a ve středu dopoledne budou odváženy.

**Případné informace získáte na odboru dopravy a životního prostředí pí. Pokorná – tel. 220 189 902 a tel. 220 189 566 - sekretariát.**

### 8. 9. – 10. 9.

1. Terronská x Albánská
2. Terronská x náměstí Interbrigády
3. Českomalínská x Juarézova
4. Krupkovo náměstí – u kostela
5. Puškinovo nám. x Českomalínská
6. Terronská x Verdunská
7. Čs. Armády x Eliášova
8. Na Hutích x Národní Obrany
9. Dejvická x Jaselská x V.P.Čkalova
10. Kafkova x Buzulucká
11. Václavkova – nádr. Praha - Dejvice
12. Na Valech x K Brusce
13. Pod Kaštany x Brbská (dle možnosti)
14. Velvarská x Kanadská – k separaci

### 15. 9. – 17. 9.

1. Šárecká x Na Pískách
2. Krohova x Nad Lesíkem
3. Matějská x Průhledová
4. Fragnerova x Na Ostrohu
5. Na Fišerce x Na Špitálce
6. Na Míčánce x Na Klimentce
7. Zengrova x Na Kvintusce
8. Šárecká x Mydlářka
9. Studentská x Zikova
10. Flemingovo náměstí – parkoviště
11. Velflíkova x Jugosl. Partyzánů
12. Kolejní x Zelená
13. Koulova x Čínská
14. Ve Struhách x Šestidomí
15. Ve Struhách x Jednořadá

### 22. 9. – 24. 9.

1. K Dubovému mlýnu (vedle pneuservisu)
2. Jenerálka – u hospody
3. Soborská x Nad Šárkou
4. Na Kuthence x Na Čihadle
5. Na Vinič. horách x Na Karlovce
6. Nad Šárkou x Na Kuthence
7. Nad Šárkou x Na Beránce
8. Na Pískách x Sušická

### 9. Vostrovská x Na Pernikářce

10. Vostrovská x Horoměřická
11. Tobručká - parkoviště
12. Arabská - před gymnásiem
13. V Podbabě (na chodník před. č. 24)
14. U Dejvic. rybníčku x Na Rozdílů
15. V Sedlci (proti č. 8)

### 29. 9. – 1. 10.

1. Africká x Kamerunská
2. Africká x Etiopická
3. Kladenská x K Lánu
4. V Středu x Na Volánové (trafo)
5. V Nov. Vokovicích x U Vok. školy
6. Za Vokov. vozovnou x U Kolejí
7. Evropská x Přední
8. U Silnice x Ke Džbánů
9. Vlastina x U Silnice
10. Vlastina x Častavina
11. U Kolejí x U Stanice
12. Ciolkovského č. 849 dle volného místa
13. Radistů x Navigátorů
14. Kladenská x nám. Bořislavka
15. José Mártiho (u garáží MV)

### 6. 10. – 8. 10.

1. Dělostřelecká x Slunná
2. Dělostřelecká x Spojená
3. Cukrovarnická x U Laboratoře
4. Macharovo náměstí
5. Pod Vyhliškou mezi č.or. 4 - 6
6. Cukrovarnická x V Průhledu
7. Pod Novým lesem x Nový Lesík
8. Sibeliova x Farní
9. Na Petynce (proti autobazaru)
10. U V. baterie x nám. Před Bateriemi
11. Ve Střešovičkách x Pod Andělkou
12. U Voj. nemocnice x U III. baterie
13. Sibeliova x Na Hubálce (před zeď č. 23)
14. Na Bateriích u č. 27
15. Radimova před nákup. střediskem

### Lhůty pro výměnu občanských průkazů bez strojově čitelných údajů

Státní občané České republiky jsou povinni provést výměnu občanských průkazů bez strojově čitelných údajů, vydaných do 31. 12. 2003, za občanské průkazy se strojově čitelnými údaji nejpozději do 31. 12. 2008.

Žádost o občanský průkaz se strojově čitelnými údaji předloží občan nejpozději do 30. 11. 2008

 **žabka**  
Společnost žabka, a.s.  
provazující v zahraničí síť více než 2 000  
maloobchodních prodejen hledá

**MANAŽERA**  
PRODEJNÝ POTRAVIN

**POŽADUJEME**  
SŠ/SOU • praxi v prodeji • orientaci  
na zákazníka • schopnost sestavit  
a řídit tým pracovníků

**NABÍZÍME**  
► podporu při startu prodejny  
► plně zařízenou a zrekonstruo-  
vanou menší maloobchodní  
prodejnu včetně zboží na adrese  
Bělohorská nebo Kladenská

V případě zájmu zašlete, prosím,  
Váš životopis nebo nám zavolejte.


 [kariera@izabka.cz](mailto:kariera@izabka.cz)  
 212 23 1111

## Dekor Marie

- Nabízíme šití závěsů, záclon, polštářků, přehozů a potahů.
- Komplexně navrhne a zařídíme Váš byt, dům, kancelář, pension nebo hotel.
- Přijedeme, předvedeme vzorky textilu, zaměříme, ušijeme, dodáme a připevníme garnýže, rolety, žaluzie i japonské stěny.

Praha 6, Zengrova 8  
Tel.: 731 555 989  
[dekormarie@email.cz](mailto:dekormarie@email.cz)

**ANTIKVITA**  
obchod zbožím starožitným již od roku 1990  
Praha 6 - Běchovice, Na Battich 9  
**ZVEME VÁS K LASKAVÉ NÁVŠTĚVĚ!**  
Obchod otevřen od pondělí do pátku 9.30 - 17.00



**KUPOJEME STAROŽITNOSTI.  
CENA NEROZHODUJE!**  
Výkup otevřen ve středu a čtvrtky 10.00-12.00 a 14.00-17.00  
[www.antikvita.cz](http://www.antikvita.cz) ☎ 233 336 601

## ŽALUZIE - Fa STÍN

Výroba a montáž žaluzií:

- horizontální hliníkové
- vertikální látkové
- ISSO na plastová a euro okna
- čalounění dveří
- předokení rolety
- plastové shmovací dveře
- sítě proti hmyzu

Tel.: 222938896, 603305211  
Sleva na montáže 20%

 **MUSIK • FIŠERA**  
Prodej a odborné opravy dřevěných dechových nástrojů

Pod Novým lesem 50  
162 00 Praha 6  
Tel./Fax: 235 364 767

Po - Pá: 10.00 - 13.00  
14.00 - 18.00  
So: 9.00 - 13.00

● Poslední So v měsíci zavřeno

[www.musik-fisera.cz](http://www.musik-fisera.cz)

 **gorenje**  
interiér



Kuchyně na míru  
s komplexním servisem  
Adresa: Bělohorská 35/262  
tel.: 604 100 111, 731 600 199  
[www.kuchynskastudia.cz](http://www.kuchynskastudia.cz)

## Pronájem kancelářských a prodejních prostor

Vlastník objektu DELTA Praha 6, Vlastina ul.  
pronajme nově zrekonstruované:

- prodejní prostory o výměře 1000 m<sup>2</sup> od 11/2008
- kancelářské prostory o výměře 1200 m<sup>2</sup> od 4/2009
- kancelářské prostory o výměře 4000 m<sup>2</sup> od 9/2009

- Objekt je dostupný MHD (tramvaj, autobus) cca 1 km od ulice Evropská a 5 km od letiště v sídlišti Dědina.
- Výhledově bude v blízkosti objektu stanice metra, zastávka tramvaje a rychlodráha.
- V budově je Infomační středisko Městské části Prahy 6, Česká pošta, BILLA, lékárna a ordinace lékařů – praktický, dětský, stomatolog, oční, gynekolog.
- Po rekonstrukci bude v objektu služebna Městské policie.

**kontakt tel.: 602 377 667**  
**e-mail: amadeusreal@volny.cz**



## Dejvické nádraží se probouzí k životu



**Místo, kterému byste se radši vyhnu-  
li obloukem, pokud zrovna nepotře-  
bujete nastoupit do vlaku? Takové by-  
lo dejvické nádraží. To se ovšem zrov-  
na probouzí z desetiletí zanedbávání.**

„Věříme, že toto probuzené nádraží se stane jedním ze zajímavých míst Prahy 6 pro cestující i obyvatele,“ říká Helena Kordačová za společnost ČD

Reality, která obnovu nádraží realizuje se společností České dráhy. „Projekt revitalizace stanice Praha-Dejvice je prvním uskutečněným z celého balíku Živá nádraží.“

Během léta budova dostala novou světle zelenou fasádu a střechu. Výpravní hala se stala důstojným místem s možností občerstvení a posezení na

nových lavičkách pro cestující čekající na svůj spoj. „Podle zpráv kolegů z Českých drah se dokonce zvýšily tržby za jízdenky na spoje, které v Dejvicích nejezdí. Znamená to, že prostory už přilákaly i ty, kteří cestují mimo zdejší trasu,“ uvedla Helena Kordačová. I nástupiště je opraveno a osvětleno. Provozní prostory zaměstnanců Českých drah, včetně sociálního zázemí, byly taktéž upraveny na úroveň dnešní doby. Za zmínku stojí, že sami zaměstnanci se podíleli na výběru některých interiérových prvků, proto má nová podlaha „železničářskou“ modrou barvu. Zútulnění se dočkala i přílehlá nádražní restaurace.

Uvnitř budovy se nevyhovující byty, zdevastované půdní prostory a vlhké sklepy proměnily na administrativní prostory. V přízemí vznikla ordinace odborných lékařů. „O dalším využití přízemních prostor jednáme se společností, která rozšiřuje síť tzv. obchodů „za rohem“ s heslem „skoč si nakoupit“, které ukazuje obyvatelům, že k pohodlnému nákupu nepotřebují auto a hypermarkety. Obchod má sedm dní v týdnu nabízet nejen cestujícím



pohodlný nákup. Dále se bude pokračovat v úpravách budovy a okolí tak, aby se i přílehlé prostory staly místem, kde bude příjemné spočinout nejen očima. Během podzimu představí ČD Reality veřejnosti zrekonstruovaný Masarykův salonek formou dne otevřených dveří, který bude možné si pronajmout ke společenským akcím. „Veřejnosti také předvedeme unikátní zachovaný a opravený protiletectký kryt z 2. světové války, hodláme instalovat výstavu o historii železnice,“ uzavírá Kordačová.

www.ekolamp.cz

# zářivky do koše nepatří

chráňte životní prostředí - odevzdávejte zářivky na sběrná místa

Zářivky obsahují malé množství rtuti. Vyhozením zářivky do popelnice pravděpodobně dojde k jejímu rozbití a uvolnění rtuti, která může poškodit lidské zdraví i životní prostředí.

Cílem projektu společnosti EKOLAMP je poskytnout obyvatelům Prahy 6 více míst pro zpětný odběr použitých zářivek, aby jejich odevzdávání bylo co nejjednodušší.

Projekt probíhá ve spolupráci s městskou částí Praha 6.

**ekolamp**

**SUVerén do kavárny  
i na expedici**

www.sudaauto.cz

**Suzuki SX4**

**SUZUKI** Way of Life

- reprezentativní v každém prostředí
- vysoký standard bezpečnosti
- mimořádná dynamická motoru
- postomst moderního crossoveru

**399.900 Kč** (včetně DPH) **v plné výbavě**

**SUDA AUTO, SPORT, s.r.o.**  
Diskařská 100 - jižní tribuna Strahovského stadionu, 169 00 Praha 6  
tel/fax: 220 513 469, autosalon@sudaauto.cz, [www.sudaauto.cz](http://www.sudaauto.cz)

## Podzimní úklid komunikací – I. část

**Technická správa komunikací hl. m. Prahy zajišťuje komplexní údržbu komunikací (vozovek), která bude probíhat od úterý 9. 9. do pátku 31. 10. 2008.**

Stejně jako v loňském roce bude u některých bloků provedeno čištění komunikací v době pracovního volna a klidu (soboty, neděle). V některých dnech bude KÚK probíhat současně ve dvou blocích.

S ohledem na probíhající výkopové práce je možná i případná změna harmonogramu čištění některých komunikací. Sledujte Aktuální informace lze sledovat na webových stránkách TSK: [www.tsk-praha.cz](http://www.tsk-praha.cz)

Prosíme proto všechny obyvatele a návštěvníky městské části, aby sledovali dopravní značení a v době úklidových prací zajistili přeparkování svých vozidel z vozovky.

### TERMÍN ČIŠTĚNÍ: ÚTERÝ 9. 9.

**Blok č. S/1 vozovky:** Nad Hradním vodojemem, NN 1455, NN 2048 + schody, Starostřešovic, NN 110, Pod Bateriemi + schody, Norbertov, Pod Kostelem (Střešovic – Sibeliova), Sibeliova (U Střešovic hřišť – U Laboratoře), Na Hubálce (Střešovic – Patočkova), U Laboratoře, Nad Octárnou, Otevřená

**Blok č. 25 vozovky a chodníky:** Sušická (Na Pískách – Na Hanspaulce), Na Viničních horách (Na Pískách – Na Karlovce), Turkovská, Kozlovská, Na Sekyrcce, Na Karlovce, Nad Strakovkou (Kozlovská – Šárecká), Nad Komornickou, Komornická, U Hadovky.

### TERMÍN ČIŠTĚNÍ: STŘEDA 10. 9.

**Blok č. S/2 vozovky:** Na Petynci (Na Zástřelu – Radimova), Na Petynci (Na Zástřelu – Patočkova), U Střešovic hřišť, Ve Střešovicích (K Bateriím – U Střešovic hřišť), Na Kocourkách, Pod Andělkou, Farní, U Andělky, Na Zástřelu (Radimova – Na Petynci)

**Blok č. 26 vozovky a chodníky:** Na Hanspaulce (Na Pískách – Šárecká), Turkovská (spojka Na Hanspaulce), Sušická (Na Hanspaulce – Za Hanspaulkou), Na Dyrince (Za Hanspaulkou – Na Pískách), Fetrovská (Sušická – Na Pískách), Na Čihadle, Havlovská, Hermelínská, Na Kuthence (Na Pískách – Sušická), Finkovská, Karasovská, Za Hanspaulkou.

### TERMÍN ČIŠTĚNÍ: ČTVRTEK 11. 9.

**Blok č. S/3 vozovky:** Talichova, Na Bateriích, Nad Petynkou, Nám. Před bateriemi, Sibeliova (Nám. Před bateriemi – Nad Hradním vodojemem), U VI. baterie

**Blok č. 27 vozovky a chodníky:** Na Kodymce, Na Špitálce, Na Zavadilce, Neherovská, Zengrova (spojka Neherovská – Na Míčance), Na Klimentce (Šárecká – Na Míčance), Na Míčance, Na Fišerce (Na Štáhlavce – Na Míčance).

### TERMÍN ČIŠTĚNÍ: PÁTEK 12. 9.

**Blok č. S/4 vozovky:** U Vojenské nemocnice, U I. baterie, U II. baterie, U III. baterie, U IV. baterie, U V. baterie, Na Zástřelu (U VI. baterie – Na Bateriích), Na Dělostřilnách

**Blok č. 28 vozovky a chodníky:** Matějská (Šárecká – Vidlicová), Vidlicová, Na Babě (Nad Paňankou – Průhledová), Nad Paňankou (slepý úsek – Paňanka + parkoviště), Nad Lesikem, Natanaelka (parkoviště u OS Albert + příjezd), Starého, U Matěje, K Matěji.

### TERMÍN ČIŠTĚNÍ: PONDĚLÍ 15. 9.

**Blok č. 1 vozovky a chodníky:** Gymnastická, Za Strahovem (mimo úsek U Dvora – Maratónská), Nad Závěrkou (jen k Diskařské), Závěrka, Maratónská, Heleny Malířové, Liborova, Šlikova, Kochanova (Šlikova – Za Strahovem), Hošťálkova (Kochanova – Vodňanského), Kutnauerovo nám. + slepý úsek, Fastrova, U Dvora, Liborova – ručně, Vodňanského

**Blok č. 22 vozovky a chodníky:** Vostrovská (Horoměřická – Na Pernikářce), Pražákovská, U Beránky, Pod Beránkou, Nad Šárkou (Vostrovská – Na Pernikářce), Na Beránce, Nad Zlatnicí, Na Černé Hoře (Nad Zlatnicí – Nad Šárkou), Na Bečvářce, Zvonická, Sojkovská.

### TERMÍN ČIŠTĚNÍ: ÚTERÝ 16. 9.

**Blok č. 2 vozovky a chodníky:** Hošťálkova (Dvořeckého – Vodňanského), Šultysova (8. Listopadu – Dvořeckého), 8. Listopadu (Bělohorská – Říčanova), Říčanova (8. Listopadu – Dvořeckého), U Ladronky (Oddělená – Maštevského),

Kopeckého (Maštevského – Pod Věží – slepý úsek), Loutkářská, Oddělená, Pod Věží, Rozýnova (Tomanova – U Ladronky), Konecchlumského (slepý úsek od Bělohorské – ke schodům), Kochanova (slepý úsek od Bělohorské)

**Blok č. 24 vozovky a chodníky:** Krocínovská, Na Hanspaulce (Vostrovská – Na Pískách), Nad Šárkou (Vostrovská – Fetrovská), Na Kuthence (Nad Šárkou – Na Pískách), Gensovská, Soborská (pravá strana směrem od Zlatnice), Synkovská, Na Ladách, Menšíkovská, Kulhánkovská, Berkovská, Na Dyrince (Nad Šárkou – Na Pískách), Fetrovská (Nad Šárkou – Na Pískách), Na Pahoubce.

### TERMÍN ČIŠTĚNÍ: STŘEDA 17. 9.

**Blok č. 3 vozovky a chodníky:** U Kaštanu, 8. Listopadu (Bělohorská – Říčanova), Říčanova (Bělohorská – Dvořeckého), Dvořeckého, Řečického, Šultysova (Dvořeckého – Pětipeského), Pětipeského, Štefkova, Hošťálkova (Bělohorská – Dvořeckého), Kopeckého (U Ladronky – Maštevského), Maštevského, Michalovicova, Kozlova, U Ladronky (Tomanova – Dvořeckého)

**Blok č. 37 vozovky a chodníky:** Matějská (Vidlicová – Jarní), Vidlicová, Na Babě (Průhledová – Jarní), Nad Paňankou (Paňanka – Jarní), Jarní, Na Ostrohu (Matějská – NN 2875), Průhledová

### TERMÍN ČIŠTĚNÍ: ČTVRTEK 18. 9.

**Blok č. 4 vozovky a chodníky:** Na Malovance, Parlérova, Za Pohořelcem, Nad Panenskou, Za Hládkovem, Hládkov, Na Hubálce (Hládkov – Patočkova), Nad Voj. hřbitovem, Morstadtova, Pod Královkou, Pod Marjánkou (Pod Královkou – Skupova), Nad Kajetánkou (Pod Královkou – Skupova), Jílkova.

**Blok č. 23 vozovky a chodníky:** Vilimovská, Vostrovská (Na Pernikářce – Nad Šárkou), Na Bartoňce, Na Pernikářce (Duchoslávka – Nad Šárkou – slepý úsek), Na Viničních horách (Na Pernikářce – Na Pískách), Duchoslávka, Tylišovská, Nad Šárkou (Na Pernikářce – Vostrovská).

### TERMÍN ČIŠTĚNÍ: PÁTEK 19. 9.

**Blok č. 5 vozovky a chodníky:** Pod Marjánkou (Skupova – Břevnovská), Nad Kajetánkou (Skupova – Patočkova), Skupova + cesta na Bělohorskou, Svojsíkova, Mládeže (Skupova – Patočkova), Junácká (Patočkova – Pod Marjánkou), Pod Dri-nopolem, Kolátorova, Slavnickova (Pod Marjánkou – Bělohorská), Břevnovská.

**Blok č. 34 vozovky a chodníky:** Chomutovská, Za Humny (Pod Hřbitovem – Drnovská), Staré Náměstí, Jinočanská, Krušovic, Dobrovizská, Kralupská (Jinočanská – Nad Manovkou), Výtvarná, Pod Hřbitovem (Výtvarná – Drnovská)

### TERMÍN ČIŠTĚNÍ: PONDĚLÍ 22. 9.

**Blok č. 6 vozovky a chodníky:** Radimova + (parkoviště u Renaultu), spojka Radimova – Patočkova), Na Petynci (Radimova – Na Zástřelu), Na Viničce (část od Na Petynci), Kusá, Ve Střešovicích (Radimova – K Bateriím)

**Blok č. 30 vozovky a chodníky:** Anhaltova, Bubnova, Falcká, Haberfeldova, Libovická, Malobřevnovská, Podlešínská, Rozdělovská, Thurnova, Zličinská (Moravanů – Chýňská)

### TERMÍN ČIŠTĚNÍ: ÚTERÝ 23. 9.

**Blok č. 7 vozovky a chodníky:** Radimova (Na Petynci – Ve Střešovicích), Za Kajetánkou, Cvičebná, U Dělnického cvičiště, Markétská, spojka Radimova – Meziškolská, Meziškolská, Sartoriova, Anastázova + parkoviště.

### TERMÍN ČIŠTĚNÍ: STŘEDA 24. 9.

**Blok č. 8 vozovky a chodníky:** Na Větrníku (Ankarská – Stamicova), Stamicova, spojka, Rejchova, Dusíkova, Rybova, Voříškova, Brixih, Myslivečkova

**Blok č. 36 vozovky a chodníky:** Kralupská (Nad Manovkou – U Světličky), Duchcovská, U Světličky, Bělocká, Chrástanská, Alej Českých exulantů, Řepská, Holubická, Na Višňovce, K Mohyle, Nad Višňovkou (K Mohyle – Řepská), Chýňská.

### TERMÍN ČIŠTĚNÍ: ČTVRTEK 25. 9.

**Blok č. 9 vozovky a chodníky:** Na Petřinách (Stamicova – Čílova + parkoviště), Na Větru, Na Větrníku (Na Větru – Na Petřinách), Čílova (Na Petřinách – Na Okraji), Na Okraji (úsek Na Větru – Čílova), Janouškova, Maříkova, Krásného, Šumberova



## Podzimní úklid komunikací

**TERMÍN ČIŠTĚNÍ: PÁTEK 26. 9.**

**Blok č. 10 vozovky a chodníky:** Na Petřinách, Heyrovského nám., Štolbova, Na Okraji, Na Rovni, Polní, Na Souvratí, Předvoje, Křenova, Peštukova.

**TERMÍN ČIŠTĚNÍ: PONDĚLÍ 29. 9.**

**Blok č. 11 vozovky a chodníky:** U Hvězdy, Zeyerova alej (+ 2 parkoviště), Radůzova, Mahulenina, Plojharova, U Petřin + parkoviště, Nad Alejí (+ parkoviště Zeyerova alej – Brunclíkova), Volavkova, Ulrychova.

**TERMÍN ČIŠTĚNÍ: ÚTERÝ 30. 9.**

**Blok č. 12 vozovky a chodníky:** Brunclíkova + 3 parkoviště, Bubeníčková, Na Klášterním + parkoviště, Boučkova, Kratochvílova, Nad Alejí + parkoviště (Brunclíkova – Šantrochova), Čilova (Na Petřinách – Šantrochova), Šantrochova + parkoviště, Hiršlova, Fajmanové.

**TERMÍN ČIŠTĚNÍ: STŘEDA 1. 10.**

**Blok č. 13 vozovky a chodníky:** José Martího, Do vozovny, Jenečská (José Martího – Libocká), Za vokovickou vozovnou, Braškovská, Dolanská, U Kolejí (Za vokovickou vozovnou – ke trati ČD), Přední, Osamocená.

**TERMÍN ČIŠTĚNÍ: ČTVRTEK 2. 10.**

**Blok č. 15 vozovky a chodníky:** Pod Cihelnou (U Silnice – Žukovského), Žukovského, Mladčina, Častavina, Hodčina, Vlastina (U Silnice – Drnovská), Ciolkovského + parkoviště, U Valu + parkoviště.

**TERMÍN ČIŠTĚNÍ: PÁTEK 3. 10.**

**Blok č. 29 vozovky a chodníky:** Letecká (Pilotů – Radistů), Pilotů, Radistů, Rubličova, Navigátorů, Parašutistů, Dědinská, Šmolíkova, Družicová.

**TERMÍN ČIŠTĚNÍ: PONDĚLÍ 6. 10.**

**Blok č. 18 vozovky a chodníky:** Velvarská (Gymnasijsní – Proboštská), Kanadská, U Dejvického Rybníčku (Starodejvická – slepý úsek), U Dráhy, Zavadilova, Proboštská, České Družiny, Glinkova, kpt. Nálepky, Jírova.

## Zářivky nepatří do popelnice

**Podle nedávného průzkumu se v Praze vyhazuje kolem 80% nefunkčních zářivek do komunálního odpadu, což je téměř dvojnásobek oproti zbytku České republiky. Praha 6 se proto od září zapojila do projektu, který mimo informační kampaně o způsobu nakládání s nefunkčními světelnými zdroji nabízí běžným spotřebitelům více dostupných sběrných míst.**

„Chceme, aby pro naše občany bylo mnohem snazší odevzdat nefunkční zářivky k recyklaci a přispět tak k lepší kvalitě životního prostředí,“ vysvětluje radní Jan Záruba důvody, proč se radnice stala partnerem projektu. Sběrné kontejnery budou proto umístěny nejen na sběrných dvorech, ale i v infor-

mačních centrech Prahy 6. Občané Prahy 6 mohou světelné zdroje dále odevzdávat ve sběrných dvorech v ulicích Proboštská, Drnovská, Radimova a Nad lávkou (areál SK Aritma). Nebezpečný odpad mohou obyvatelé odevzdávat i při jeho pravidelném svozu v jednotlivých lokalitách (viz str. 10).

O používání úsporných zářivek v domácnostech je stále větší zájem. Tyto „úsporné žárovky“ však nejsou běžným komunálním odpadem. Obsahují totiž stejně jako výbojky a jiné typy zářivek malé množství rtuti, která se při rozbití uvolňuje do okolí, a může poškodit nejen životní prostředí, ale i lidské zdraví.

## Popelnice a kontejnery v ulicích mají odzvoněno

**V souladu s programovým prohlášením rady hlavního města Prahy se hledají nové způsoby jak zvyšovat čistotu na pozemních komunikacích a veřejných prostranstvích na území hlavního města.**

Jednou z priorit je umístění sběrných nádob mimo pozemní komunikace a veřejná prostranství tak, aby nepovolané osoby nemohly manipulovat s obsahem sběrných nádob, nedocházelo k odkládání odpadů v okolí sběrné nádoby a k poškozování sběrných nádob. Dalším významným důvodem pro umístění sběrných nádob do objektu vlastníka jsou nepříznivé povětrnostní klimatické podmínky, jako například vichřice, při kterých některé sběrné nádoby neumístěné v objektech poškodily zaparkovaná auta.

Pro zacházení s odpadem platí na území Prahy následující legislativa a starají se o ně následující společnosti.

**Vlastník objektu** (fyzická osoba, právnická osoba – bytová družstva, společenství vlastníků) **má povinnost umístit sběrnou nádobu v souladu s ustanovením § 6 písm. b) obecně závazné vyhlášky č. 5/2007 Sb. hl. m. Prahy**, kterou se stanoví systém shromažďování, sběru, přepravy, třídění, využívání a odstraňování komunálních odpadů vznikajících na území hlavního města Prahy a systém nakládání se stavebním odpadem (vyhláška o odpadech), do domovního vybavení v souladu se zvláštními předpisy (Čl. 50 odst. 3 a 4 vyhlášky č. 26/1999 Sb. hl. m. Prahy, o obecných technických požadavcích na výstavbu v hlavním městě Praze, zákon č. 13/1997 Sb., o pozemních komunikacích, ve znění pozdějších předpisů).

Na území hl. m. Prahy zajišťují svoz komunálního odpadu svozové společnosti zapojené do systému města – Pražské služby, a.s., IPODEC – Čistě město, a.s., AVE CZ odpadové hospodářství, s.r.o., KOMWAG, podnik čistoty a údržba města, a.s. Svoz směsného komunálního od živnostníků a podnikatelů zajišťují mimo jiné společnosti A.S.A., spol. s r.o., MIKAPA plus, s.r.o., REMONDIS, spol. s r.o., ASP služby, spol. s r.o., VAN GANSEWINKEL, a.s., České sběrné suroviny, a.s., RUMPOLD s.r.o.

**Žádná svozová společnost nemá tzv. výjimku s umístěním sběrných nádob na směsný komunální odpad mimo domovní vybavení.**

V současné době proto některé svozové společnosti vyzvaly živnostníky a podnikatele, jejichž sběrné nádoby jsou umístěny na pozemní komunikaci nebo na veřejném prostranství na území Prahy bez písemného povolení silničního správního úřadu ÚMČ Praha 1 – 22 (dále jen „úřad“), aby sběrné nádoby umístili, stejně jako vlastník objektu, do domovního vybavení nebo kontejnerových stání. Pokud nemají povolení úřadu, porušují ustanovení § 25 zákona č. 13/1997 Sb., o pozemních komunikacích, ve znění pozdějších předpisů (dále jen „zákon“). Porušením zákona je spáchán přestupek (fyzická osoba) nebo správní delikt (právnická osoba), protože užívají v rozporu s ustanovením § 25 odst. 1 silnici nebo místní komunikaci jiným než obvyklým způsobem nebo k jiným účelům, než pro které jsou určeny, anebo nedodrží podmínky stanovené v povolení zvláštního užívání (§ 25 odst.2 zákona). Za tato porušení může být úřadem uložena pokuta.

**Žádáme Vás, vážení živnostníci, podnikatelé a vlastníci objektů, o okamžité zjednání nápravy tím, že sběrná nádoba (tj. kontejner, popelnice) bude odstraněna z chodníků a ulic na území hl. m. Prahy v souladu s platnou legislativou.**

*Odbor ochrany prostředí, Magistrát hlavního města Prahy*

**Jiří Pavlíček - STĚHOVÁNÍ**  
Je lepší se stěhovat, než vyhořet  
Byty, kanceláře, likvidace pozůstalosti  
Praha 6 + ČR  
Pondělí až neděle  
Zajistíme odvoz zákazníka  
Tel.: 603 979 530, 224 316 894

**FIRMA Š + M**  
provádí práce  
**MALÍŘSKÉ, LAKÝRNICKÉ**  
v dílně i u zákazníka.  
Rozpočty a konzultace zdarma.  
Tel.: 241 494 620, mobil: 603 485 331  
Fax: 241 494 620, mobil: 777 291 927  
www.maluji-lakuji.cz

**KURZY PLAVÁNÍ**  
a **AQUA AEROBIKU**  
citlivý přístup, zábavná forma,  
všechny typy kurzů pro děti i dospělé  
bazén Výstaviště – plavecký klub ŠIPKA  
www.plavani-sipka.cz, tel. 777 81 55 23

**Oční odd. Dr. Karásek (Gf)**  
Nová adresa:  
**Bělohorská 35**  
(vchod Fastrova 12) Marjánka  
Tel: 220 513 713, 220 510 636  
www.eyedoctor.cz

## Pro emoce do nákupního centra?

Doba, kdy nákupní centra patřila jen nákupu, je pryč. Dnes jsou přirozenou součástí moderního životního stylu, protože kromě nabídky nejrůznějšího zboží nabízejí i spoustu příležitostí, jak příjemně strávit volný čas.

Jedním z těch, která kromě nákupů a dobré zábavy přinášejí i možnost dozvědět se něco nového o světě kolem nás, je Metropole Zličín. Její celoroční program má velmi široký záběr a sahá od autogramiád s dětskými hvězdami až třeba k výstavě soch nebo ke koncertům vážné hudby.

V období od poloviny září až skoro do poloviny října bude Metropole Zličín patřit především mužům. Připravují se totiž **Adrenalinové víkendy a výstava legendárních motocyklů Harley-Davidson**. Adrenalinový víkend na laně pro-



běhl už v loňském roce a měl u návštěvníků Metropole veliký úspěch. Letos jej doplní kromě koncertu finalisty X Factoru Ondřeje Rumla také prezentace Rakouské národní turistické centrály koncipovaná jako pozvání do lyžařské oblasti Zillertal.

Zajímavou akcí jistě bude i výstava motocyklů Harley-Davidson spojená s koncertem vítěze X Factoru Jiřího Zonygy. Představí se deset historických a také několik současných modelů značky, která dala lidstvu nejen špičkový dopravní prostředek, ale především vlastní styl.

Přestože se babí léto v Metropoli Zličín soustředí hlavně na muže, na své si přijdou i ženy. Chvilky, které jejich partneři stráví obdivováním slavných motocyklů, mohou přece báječně využít k dlouhým nerušeným nákupům.



Více o tom, co vás v nejbližší době čeká v Metropoli Zličín, najdete na [www.metropole.cz](http://www.metropole.cz)

**METROPOLE**  
ZLIČÍN  
CENTRUM MÓDY A ZÁBAVY

## Třída ML s novou tvář

Servis zdarma 6 let / 120 000 km

[www.noveML.cz](http://www.noveML.cz)



Culture of Driving

Mercedes-Benz

AUTA ŘÍZENÁ SRDCEM A ROZUMEM  
**M3000**  
charouz

Šaldova 36, 186 00 Praha 8 – Karlín, tel.: 222 896 111, [www.m3000.cz](http://www.m3000.cz)



## I 7. Šárecký okruh povede na Hanspaulce novými místy

Již sedmnáctý ročník Šáreckého okruhu, turistického pochodu pro děti i dospělé připravila ZŠ Hanspaulka a sdružení Přátelé Šáreckého okruhu. Letošní trasa má podtitul Cesta kolem světa.

„Cestou necestou, opět novými místy a po stanovištích se zajímavými a zábavnými úkoly se mohou projít všichni účastníci pochodu,“ říká ředitelka školy Marie Pojerová. V cíli budou odměněni pamětní medailí, čeká na ně občerstvení a na závěr divadelní představení pro děti.

XVII. ročník Šáreckého okruhu se koná v sobotu 6. září. Start i cíl je v parčíku v Soborské ulici v blízkosti zahrádkářské kolonie. Účastníci se mohou dostavit na start v době od 8.30 do 9.30 hod. (pozn. trasa není vhodná pro kočárky).

Touto událostí zahajuje ZŠ Hanspaulka nový ročník komunitních aktivit. Kromě úspěšných a pravidelných akcí (Hanspaulcup, Hanspaulský festival) zve ředitelka školy Pojerová do školy na výuku cizích jazyků, na cvičení (aerobic, joga, břišní tance), do keramické dílny, v počítačové pracovně pokračuje výuka práce s počítačem pro seniory a maminky na mateřské dovolené. Knihovna zve dospělé čtenáře v pondělí a ve čtvrtek k návštěvě až do 18 hodin, chystá besedy, pravidelné společné čtení dětí s rodiči a prarodiči a nově se začne scházet Klub aktivního života. Informace najdete na [www.zshanspaulka.cz](http://www.zshanspaulka.cz).

## Výlety se Šestkou

### Ze Všenor přes Jíloviště do Černošic

V sobotu 13. září se sejdem na stanici tramvaje Hradčanská v 8.30 hodin. Pojedeme na zastávku Smíchovské nádraží, kde nastoupíme do vlaku odjíždějícího v 9:33 hodin. Vystoupíme na zastávce Všenory, kam přijedeme v 9:54 hodin. Vystoupíme lesem k Jílovišti, odkud sejdem kolem Kazína a okolo Berounky do Černošic. Cesta je asi 8 km dlouhá po zelené, modré a žluté turistické značce. Výškový rozdíl je asi 170 metrů. Nastoupíme v Černošicích, a je účelné koupit si do Všenor (18 km vlakem) zpáteční lístek. Doporučuji uplatnit i seniorskou slevu.

**Upozornění:** na výše uvedeném výletě bude oznámeno, zda se bude konat v září druhý výlet z Měchenic přes Trnovou a Cukrák Údolím hvězd a dále kolem Berounky po žluté do Černošic. Bylo by to v sobotu 27. září z hlavního nádraží. Cesta je asi 10 km dlouhá.

Vok Malínský

## Týdny pro duševní zdraví i na Praze 6

Sbližování světa nemocných a zdravých je hlavním posláním Týdnů pro duševní zdraví. Ojedinelá série humanitárních a kulturních akcí letos odstartuje opět 10. září a návštěvníkům již tradičně přinese řadu zážitků.

Pro obyvatele Prahy 6 v Ateliéru Extraart břevnovského Fokusu přichystali na 30. září od 17 hod. happeningovou výstavu „Tenkrát na Západě“, během níž návštěvníci uvidí ojedinelý krátký film natočený spolu s klienty. Kromě toho je naplánován i další doprovodný program. Přehled všech akcí v rámci Prahy najdete na [www.tdz.cz](http://www.tdz.cz).

Smyslem akce Týdnů pro duševní zdraví je co nejvíce informovat veřejnost o problematice duševně nemocných, mentální hygieně jako prevenci duševních onemocnění i o aktivitách organizací působících v sociálně zdravotní oblasti.

### Výstava OBRAZY SLOV

vztah či použití textu a písma  
ve výtvarném díle  
do 31. 10.

Letohrádek Hvězda  
Otevřeno denně mimo pondělí  
od 10 do 18 hodin

### Běh babím létem

4. ročník dětského běhu  
13. září v areálu zdraví

Divoká Šárka - Na Havírně  
Akce je zdarma pro děti od 0-12 let.  
Délka trasy po upravených lesních  
cestách dle kategorií 200-1000 m.

## Podzimní sezónu v Kaštanu oživí nové pořady

Na letošní podzim připravil Kaštan v rámci svého pravidelného programového schématu několik novinek. Již od září přibude jednou měsíčně pravidelný středeční koncert, který pod názvem Večery osamělých písničkářů připravuje Unijazz ve spolupráci s Janem Burianem.

V Kaštanu se tak během čtyř večerů na pódiu potkají - Petr Nikl, Oldřich Janota, Jan Jeřábek, Xindl X, Zuzana Homolová, Jiří Dědeček, Jiří Konvrzek, Karel Vepřek, Jiří Smrž, Petr Linhart a Tereza Palková. První z připravovaných večerů mohou zájemci o „stále živou písničku“ navštívit 17. září od 20h.

Další novinkou v programu Kaštanu je premiéra představení Intimního divadla Bláhové Dáši : Evropa. Intimní divadlo Bláhové Dáši není samo o sobě v Kaštanu nováčkem. Diváci mohli během uplynulých dvou let shlédnout úspěšná představení Monology vagíny a jeho volné pokračování Tělo. Obě tato představení jsou zpracováním knih Eve Ensler, v režii Ireny

Žantovské. Připravovaná premiéra hry Evropa navazuje na témata Intimního divadla. Představení je jak o kulturním tak i věkovém rozdílu dvou lidí opačného pohlaví v dnešním světě, v kterém se lidé na jednu stranu sjednocují a na druhé straně mezi sebe staví hráze. Autorem hry Evropa je Michael Gouw, v režii Ireny Žantovské hrají Nela Boudová a student DAMU Jan Kříž.

Na měsíc říjen pak připravil Unijazz první ročník festivalu Bluešix.

V celém podzimním programu v Kaštanu nebudou chybět koncerty, divadelní představení pravidelně hostujících divadel, přednášky arch. Zdeňka Lukeše: Čeští architekti XX. Století, poslechové pořady Jiřího Černého, pravidelná sobotní divadelní a filmová představení pro nejmenší diváky, filmová představení pro slyšící i neslyšící diváky, hudební festival Alternativa Praha, zaměřený na alternativní hudební projekty a řada dalších programů. Program můžete sledovat a vstupenky rezervovat na [www.kastan.cz](http://www.kastan.cz).

### Ekotechnické museum Bubeneč – Setkání automobilů Praga RN

Sobota 13. září, otevřeno 10 – 17 hodin,

prohlídky po 20 minutách.

Výstava a soutěž Pragovek.

Rozšířené prohlídky stále expozice.

Vstupné:

studenti, důchodci 50 Kč,

dospělí 80 Kč, rodina 150 Kč.



### DDM U Boroviček na Bílé hoře zve na akce

Sobota 6. 9. od 15 hod.

Pejsk a kočička – loutkové divadélko Kováček Praha v DDM

Čtvrtek 11. 9. od 14 do 18 hodin

Vypich 2008 – na dopravním hřišti Vypich a přilehlé pláni. Program akce: Prezentace činnosti pražských domů dětí a mládeže: jízda na koni, orientační běh, divadlo, výtvarné dílny, točení na keramickém kruhu, dětské dopravní hřiště, šachy, deskové hry, letecké modely, kolejiště, sebeobrana, odpalovací stojan na baseball a softball, jízda na Rotosedu, lanová pyramida a mnoho dalšího. Ukázky techniky: policie, hasiči, zdravotní služba. Vstup volný

Sobota 13. 9.

Parníkem do ZOO Praha. Zábavný den plný her soutěží a vystoupení. V jižní části ZOO čeká spousta stanovišť zaměřených na vědomosti, zručnost i sport. Na scéně Archa od 10 do 16 hodin bude probíhat bohatý pódiový program – tanečně hudební vystoupení z produkce pražských DDM.

Od 3. září je možné si DDM vyzvednout zlevněné vstupenky pro děti do ZOO a zdarma obdržet loděnku na jednu plavbu parníkem Rašínovo nábřeží-ZOO nebo ZOO -Rašínovo nábřeží.

Dům dětí a mládeže Praha 6, U Boroviček 1, 163 00 Praha 6 – Řepy

Kontakty: [www.ddmp6.cz](http://www.ddmp6.cz), [info@ddmp6.cz](mailto:info@ddmp6.cz), tel. 235 323 332-3



**Prodejna nejen pro malíře...**

- Interiérové malby
- Fasádní barvy
- Emally
- Lazurovací laky
- Tónování barev na počkání
- Laky a oleje na parkety
- Designové tapety
- Přetíratelné strukturální tapety
- Malířské nářadí
- Příjemné prostředí

**Flügger barvy**

Patockova 2386/83, Praha 6 - Břevnov  
tel: 233 323 374



**RADIOTAXI s.r.o.**  
Telefonní čísla:  
**14 0 14**  
**222 333 222**  
**729 33 11 33**  
[www.aataxi.cz](http://www.aataxi.cz)



**RESTAURANT PIZZERIE**  
**ROZVOZ JÍDEL A NÁPOJŮ ZDARMA**  
Tel.: 777 17 17 05  
Veleslavínská 45  
[www.redrock.cz](http://www.redrock.cz)

**JB** Kvalita, kterou oceníte  
**dřevo - nábytek**

**ZDRAVOTNÍ MATRACE** - PUR pěna, latex, pružiny, taštičky, pěnové pružiny  
**ROŠTY** - pevné, polohovací, elektrické  
**DOPLŇKY** - příkrývky (bavlna, antialergické, impregnace, letní/zimní strana)  
**POLŠTÁŘE** - chrániče matrací, oboustranné přehozy  
**DĚTSKÝ PROGRAM**

Pižeňská 2052/172, 150 00 Praha 5,  
Tel.: 257 211 774 • Mobil: 739 069 712  
Při nákupu 2 kusů matrací - chránič matrace zdarma  
[prodejnajib@volny.cz](mailto:prodejnajib@volny.cz) • [www.jb-drevo-nabytek.cz](http://www.jb-drevo-nabytek.cz)

**SKVĚLÉ CENY S LÉTEM NEKONČÍ**  
**Palivo za 10 000 Kč zdarma**

 <p>Citroën <del>236 900 Kč</del> <b>C1 169 900 Kč*</b> Ušetříte 67 000 Kč • 3 dveře • 2x airbag • ABS + EBD • imobilizér</p>	 <p>Citroën <del>307 900 Kč</del> <b>C3 204 900 Kč*</b> Ušetříte 103 000 Kč • 2x airbag • ABS • palubní počítač</p>	 <p>Citroën <del>522 500 Kč</del> <b>C4 317 500 Kč*</b> Ušetříte 205 000 Kč • 5 dveří • klimatizace • rádio s CD • metaliza • ABS + EBD + EBA • tempomat</p>	 <p>Citroën <del>459 500 Kč</del> <b>C4 302 500 Kč*</b> Ušetříte 157 000 Kč • manuální klimatizace • čelní, boční a hlavové airbagy • ABS + EBD + EBA • tempomat • rádio s CD • elektricky ovládaná okna a zrcátka</p>
--	--	--	---

Pořídíte si vůz Citroën C1, C3, C4 nebo C4 Sedan a obdržíte kartu CCS v hodnotě 10 000 Kč na nákup paliva. Nabídka platí jen do 30. 9. 2009.

\*Ceny při využití Citroën bonus leasingu (bonus 30 000 Kč pro C1 a C3, 40 000 Kč pro C4, 50 000 Kč pro C4 Sedan)

**CITROËN LEASING** CITROËN doporučuje TOTAL [www.citroen.cz](http://www.citroen.cz) 222 111 196 46x v ČR ISO 9001:2000  
Spotřeba a emise CO<sub>2</sub> pro C1: 4,1-4,6 (l/100 km), 109 (g/km); C3: 4,4-6,5 (l/100 km), 115-155 (g/km); C4: 4,5-8,4 (l/100 km), 120-200 (g/km); C4 Sedan: 4,5-10,1 (l/100 km), 136-179 (g/km).  
Nabídka platí pouze u participujících prodejců Citroën na skladové vozy objednané do 30. 9. 2008 nebo do vyčerpání skladových zásob a je určena pro spotřebitele. Karta CCS je v ceně vozu.

**Domanský, s. r. o.** Tlumačovská 1298 • 155 00 Praha 5 – Stodůlky • tel.: 251 101 802 • mobil: 777 207 807 • e-mail: [paha5@domansky.cz](mailto:paha5@domansky.cz) • [www.domansky.cz](http://www.domansky.cz)



## Ladronka sportovní

den plný sportu na závěr sezony 2008  
aneb sportovní rozloučení s letními sporty

sobota 4. října na Ladronce a plochodrážním stadionu na Markétě

**Disciplíny:** přespolní běh, in-line bruslení, horská kola

**Časový program:**

8:45 – slavnostní zahájení  
9:00 – přespolní běh – LADRONKA – start všech kategorií  
10:30 – start horská kola – MARKÉTA – start všech kategorií  
12:30 – start in-line závod – LADRONKA – start všech kategorií  
14:30 – vyhlášení výsledků  
15:00 – koncert

Sportovně zábavné aktivity po celý den – lukostřelba, petanque, odpaliště golfu, dětské hry a soutěže

**Tratě závodů:** běh 5 a 10 km, In-line do půlmaratón, horská kola do 30 km – Plochodrážní stadion na Markétě a okolí

**Kategorie:** Jednotlivci od 15-ti let, týmy. Startovné je pro všechny kategorie 50 Kč, výtěžek bude věnován na dobročinné účely

**Pořadatel:** Z pověření Městské části PRAHA 6 – MoHiLa SPORT s.r.o.

## Hra Permoník je letos i pro mladší děti

Dobrodružná hra Permoník pro školáky z Prahy 6, která je nabita dovednostními soutěžemi, letos začíná 17. září v areálu Tatranu Střešovice.

Po slavnostním zahájení hry, jejímž cílem je postupně získat barevné kameny ctností, si budou děti rovnou plnit úkoly k získání prvního červeného kamene síly a obratnosti. Hru zahájí Lukáš Pollert v 16 hodin předáním kamenů jejich strážcům – organizacím, které jednotlivé soutěže organizují.

Do hracích listin, které děti obdrží na zahájení, si budou postupně při-

sovat získání šesti barevných kamenů. Úkoly, které je k nim dovedou, prověří jejich bystrost, odvahu, představitelství nebo komunikační schopnosti, aby získaly závěrečný křišťálový poklad. Letos první se díky velkému zájmu rodičů menších dětí snížila věková hranice a Permoníka se mohou účastnit děti od sedmi let.

Hra, kterou již poštěstě organizuje městská část, má ukázat dětem zajímavé volnočasové aktivity a je součástí protidrogového preventivního programu radnice.

# PERMONÍK

CESTA ZA KŘIŠTÁLOVÝM KAMENEM HONDROSTI

### Zde je přehled etap hry:

<b>Červený kámen:</b>	17. 9. v 16 – 19 hod. a 19. 9. v 15 – 18 hod. Tatran Střešovice
<b>Oranžový kámen:</b>	26. 9. v 15 – 18:30 hod. a 27. 9. v 10 – 15 hod., obora Hvězda
<b>Zelený kámen:</b>	3. 10. v 15 – 18 hod. a 4. 10. v 10 – 15 hod., zahradka ZŠ speciální, Roosveltova 8
<b>Modrý kámen:</b>	10. 10. v 15 – 19 hod. a 11. 10. v 10 – 14 hod. Centrum tvořivé dramatiky, Arabská 681, Vokovice
<b>Žlutý kámen:</b>	17. 10. a 18. 10. v 10 – 14 hod. DDM U Boroviček 1, Bílá hora
<b>Fialový kámen:</b>	24. 10. ve 14 a 16 hod., 25. 10. v 10, 12, 14 a 16 hod., Studio Paleta Bělohorská 92
<b>Křišťálový kámen:</b>	30. 10. od 17.30 hod. Divoká Šárka u Menhiru

## 100 let SK Aritma – den plný sportu

Celodenním sportovním programem hodlá oslavit sportovní klub Aritma sto let od svého založení. „Oslavy přijímáme jako radost z pohybu a zveřejníme všechny příznivce sportu, aby si přišli zasoutěžit na naše sportoviště,“ říká ředitel klubu Ivan Čížek. „Pokud nechtějí sami závodit, mohou se podívat na naše sportovce.“

Zájemci tak nahlédnou pod pokličku všem sportům, kterým se klub věnuje, tedy atletice, tenisu, volejbalu, basketbalu, házené, dráhového golfu, fotbalu a rekreačnímu cvičení.

Sportovní den na Aritmě bude probíhat 13. září od 10 hod. a přichází se mohou například zapojit do atletických disciplín na nově vybudované dráze a sektoru pro skok daleký a svoje výkony si nechat změřit. V basketbalové hale se bude soutěžit ve střelbě na koš, na fotbalovém hřišti se budou kopat penalty. Pro děti se uskuteční

soutěže ve vybíjené a ti nejmenší budou malovat na chodník. Na tenisových kurtech proběhne ukázková hodina na tenisu, závodní hráči pak sehraji oddílový turnaj.

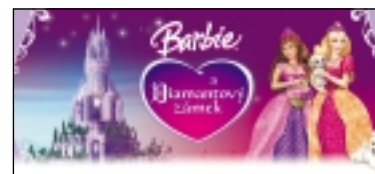
Vokovický sportovní klub zahájil své působení před 100 lety (1908) jako TJ Sokol se 121 členy. Po dvanácti letech se přejmenoval na SK Veleslavín. Od třicátých let byly stěžejními sporty klubu fotbal, atletika a tenis a cvičení v Sokole. Válečné období znamenalo i pro oddíl stagnaci a sportovní činnost se obnovila začátkem padesátých let. V r. 1956 měla členská základna 828 členů a jednota měla 10 oddílů, mimo jiné také lední hokej, lyžování nebo šachy. Název Aritma se poprvé objevil v názvu klubu v roce 1961, kdy se podnik Aritma stal patronátním nad sportovním klubem, od roku 1990 klub vystupuje pod názvem SK Aritma Praha.

## Petynka má v září od sedmi

Pro ranní plavce je to potěšující zpráva, koupaliště Petynka bude mít celé září otevřeno ve všední dny od sedmi hodin.

„Vycházíme vstříc lidem, kteří si ráno chodí zaspportovat, zaplavou si pár bazénů a pokračují do práce,“ říká nájemce koupaliště Vladimír Erlebach ze společnosti Meridianspa s tím, že chladná rána plavcům vynahradí vyhřívání voda v bazénu. Otevírací doba se prodlužuje z původních 10 hodin dopoledne, o víkendech naopak zůstává otevřeno od 10 do 18 hodin až do konce září.

K závěru sezóny chystá Petynka zábavný den pro rodiny s dětmi. „Půj-



de o pohádkově motivované odpoledne s Diamantovým zámekem a panenkou Barbie,“ říká Erlebach. Děti půjdou na Petynce „kouzelným lesem“, kde budou plnit jednotlivé dovednostní úkoly, aby zachránili zámek. Dojde na souboj s drakem, obrem nebo záchrana hořící chaloupky.

**Pohádkové odpoledne pro rodiče s dětmi se koná 20. září od 14 do 19 hodin. Vstup na akci je zdarma.**

**Praha 6 = -10 %**

**MONTÁŽ A PRODEJ**

**EURO OKNA - DVEŘE  
PLASTOVÁ OKNA  
ŽALUZIE - MARKÝZY  
ROLETOVÉ SYSTÉMY**

Na Černé Hoře 14, PRAHA 6

233 335 963, 602 332 815  
liborchrast@volny.cz

**Praha 6 = -10 %**

**RENIR**

autobaterie pro osobní, užitkové a nákladní vozy

značkové pneumatiky, litá a ocelová kola

motorové, převodové oleje a kapaliny

GPS navigace

hands-free sady

univerzální náhradní díly a příslušenství

RENIR s.r.o. tel. 224 261 670  
Za Vokovickou vozovnou 19 733 546 173  
161 00 Praha 6 Liboc e-mail: info@renir.cz

E-SHOP: www.autobat.cz

## Kulturní programy

## Divadla

**DD**  
DEJVIČKÉ DIVADLO

Zelená 15a, Praha 6  
Pokladna a rezervace vstupenek:  
tel. 233 332 430,  
rezervace@dejvickedivadlo.cz,  
dejvickedivadlo@dejvickedivadlo.cz  
www.dejvickedivadlo.cz  
Začátky představení v 19.30 hod.,  
není-li uvedeno jinak.

5. 9. Doyle Doubt  
**Černá díra**  
Jsou místa, odkud není návratu.  
6. 9. I. A. Gončarov  
**Oblomov**  
Slavný román o netypickém hrdinovi y  
7. 9. D. Doubt  
**Černá díra**  
8. 9. F. M. Dostojevskij  
**Bratři Karamazovi**  
Románová kronika v dramatizaci  
Evalda Schorma.  
9. 9. F. M. Dostojevskij  
**Bratři Karamazovi**  
10. 9. J. Buchan a A. Hitchcock  
**39 stupňů**  
Komédie na motivy klasického špio-  
nážního filmu Alfreda Hitchcocka  
z roku 1935. Adaptace: P. Barlow.  
11. 9. P. Zelenka  
**Příběhy obyčejného šilenství**

Příběh člověka, který se rozhodl brát  
šilenství okolního světa jako inspiraci.  
12. 9. F. M. Dostojevskij – M. Krobot  
**Idiot**  
Hra o muži, který se vrací domů.  
13. 9. P. Zelenka  
**Příběhy obyčejného šilenství**  
14. 9. J. Buchan a A. Hitchcock  
**39 stupňů**  
15. 9. Z. Egressy  
**Šťovík, pečené brambory**  
Trpká komedie o třech dějstvích  
a dvou poločasech.  
17. 9. J. Buchan a A. Hitchcock  
**39 stupňů**  
19. 9. I. A. Gončarov  
**Oblomov**  
20. 9. P. Zelenka  
**Terebin**  
Příběh člověka, který navždy změnil  
tvář moderní hudby.  
21. 9. W. Shakespeare  
**Hamlet**  
Hra o hrdinství, které nikdo nepotře-  
buje.  
23. 9. v 19 hod.  
**Dny Varšavy v Praze**  
**Koncert Stanislava Sojky**  
24. 9. P. Zelenka  
**Terebin**  
28. 9. W. Shakespeare  
**Hamlet**  
29. 9. F. M. Dostojevskij – M. Krobot  
**Idiot**



Dejvická 38, Praha 6  
Tel.: 224 316 784 (pokladna)  
www.spejbl-hurvinek.cz

Divadlo na zájezdech  
po republice a v zahraničí



Dejvická 27, Praha 6  
www.semafor.cz,  
tel.: 233 901 390,  
E-mail: vstupenky@semafor.cz  
Začátky představení v 19 hod.

15. 9. Všechnopárty  
17. 9. Šlitr s námi Premiéra  
(a zlý pryč)  
18. 9. Život je náhoda v obnošený  
vestě  
19. 9. Šlitr s námi (a zlý pryč)  
20. 9. Šlitr s námi (a zlý pryč)  
22. 9. Abeceda hvězd, Ladislav Hron  
24. 9. Sukně smutnou jehlou  
spíchnutá  
25. 9. Šlitr s námi (a zlý pryč)  
26. 9. Lysistrata  
27. 9. Lysistrata  
29. 9. Všechnopárty

## GALERIE ANDERLE



OBCENĚ PROSPĚŠNÁ SPOLEČNOST  
PELLÉOVA VILA  
PELLÉOVA 10, PRAHA 6



Tel.: 224 326 189  
E-mail: info@galerieanderle.cz  
www.galerieanderle.cz  
Otevřeno: 10 – 18 hod., kromě Po

## VÝSTAVY

**Kabinet grafiky:** Hana Čápková  
Ohlédnutí v čase  
**In camera:**  
Výtvarníci proti týrání žen a dětí

Kniha o Břevnově v prodeji za 500 Kč.



## Písecká Brána

K Brusce 5/208, 160 00 Praha 6  
Tel.: 233 321 313  
E-mail: info@piseckabrana.cz  
www.piseckabrana.cz  
Na výstavě vstup volný

5. 9. ve 20 hod. – 17. 9.  
Carlo Scantamburlo:  
Dřevěné plastiky

Výstava italského řezbáře, která se ko-  
ná na základě kulturní výměny Prahy 6  
s partnerským městem Roncegno Terme.

18. 9. od 14 hod. – 24. 9.

Zachraňme Šumavu

Výstava fotografií

25. 9. od 16 hod. – 9. 10.

Výstava k výročí Mnichovské dohody  
„Měli jsme se bránit?“

## Kulturní centra



Bělohorská 150, Praha 6,  
tel.: 233 353 020  
E-mail: kastan@kastan.cz,  
www.kastan.cz

15. 9. ve 20 hod.  
**Ženy v rocku: Björk**, poslech. večer  
uvádí Jiří Černý  
17. 9. ve 20 hod.  
Večery osamělých písničkářů:  
P. Nikl, O. Janota, J. Jeřábek a Xin-  
dl X.  
18. 9. ve 20 hod.  
Květy, koncert

19. 9. ve 20 hod.  
**Pale Blue Something + Katus Young**  
(GB), koncert  
20. 9. v 15 hod.  
**Dobrodružství čmeláka Brundibá-  
ra**, Liduščino divadlo pro děti.  
20. 9. ve 20 hod.  
**Two men whose loves music + The**  
**Ignu Underground**, koncert  
22. 9. ve 20 hod.  
**Intimní divadlo Dáši Bláhové: Mo-  
nology Vagíny**  
23. 9. ve 20 hod.  
**Laurychovo divadlo: Improvizace**  
24. 9. ve 20 hod.  
**Feme Fatale: Jen žena jsem nic víc**,  
dramaticko-hudební večer.  
25. 9. ve 20 hod.  
Hm..., koncert

26. 9. ve 20 hod.  
**Skrytý půvab byrokracie + Dřevěné**  
**pytlí v jutových uhlích**, dvojkonzert  
podivínských kapel.  
27. 9. v 15 hod.  
**Dobrodružství na pasece**, pásmo  
pohádek pro nejmenší diváky.  
27. 9. ve 20 hod.  
**Jakub Čermák a Šacholán + Spol-  
čení hlupců**, dvojkonzert a projekce  
filmu Za Popelku.  
28. 9. ve 20 hod.  
**George Kay Band**, koncert  
29. 9. ve 20 hod.  
**T. Tobolová: Červená knihovna**,  
monodrama A. Goldflama v režii A.  
Staňka  
30. úterý v 19.30 hod.  
**Divadlo na baterky: Postelová fraška**



**Klubová a Speciální výstava**  
Novofundlandských psů a Lanserů  
v autokempu Džbán v Praze 6  
se koná 6. a 7. září

Pořádá: Novofundland klub ČR  
Informace:  
Věra Čermáková, tel. 608 366 649



# Servis a oznámení

## Kino



### OŘECHOVKA

Na Ořechovce 250/30b, Praha 6,  
tel.: 233 343 839  
E-mail: kinoorechovka@seznam.cz  
www.365dni/kino/orechovka

4. 9. – 6. 9. v 17.30 a ve 20 hod.

#### Mamma mia!

7. 9. – 10. 9. v 17.30 hod.

#### Mamma mia!

7. 9. – 10. 9. ve 20 hod.

#### Siroťáček

11. 9. v 17.30 hod.

#### Paříži, miluji tě

Světznými režiséři společně ukázali  
Paříž způsobem, jaký tu ještě nebyl.

11. 9. ve 20 hod.

#### Dvojitý život Veroniky

12. 9. v 17.30 hod.

#### Paříži, miluji tě

12. 9. ve 20 hod.

#### U konce s dechem

13. 9. v 17.30 hod.

#### Edith Piaf

Oscarem oceněná Marion Cotillard  
v životopisném dramatu.

13. 9. ve 20 hod.

#### Paříži, miluji

14. 9. v 15 hod.

#### Nejkrásnější hádanka

14. 9. v 17.30 hod.

#### Paříži, miluji tě

14. 9. ve 20 hod.

#### Edith

15. 9. – 16. 9. v 17.30 a ve 20 hod.

#### Konečně spolu

17. 9. v 17.30 hod.

#### Annie Hall

W. Allen a D. Keaton v intimní výpo-  
vědi intelektuála.

17. 9. ve 20 hod.

#### Konečně spolu

18. 9. v 17.30 hod.

#### Slepé lásky

18. 9. ve 20 hod.

#### Sicko

19. 9. v 17.30 a ve 20 hod.

#### Slepé lásky

20. 9. v 17.30 hod.

#### Slepé lásky

20. 9. ve 20 hod.

#### Ztracená dovolená

21. 9. 15 hod.

#### Ratatouille

21. 9. v 17.30 hod.

#### Slepé lásky

ve 20 hod.

#### René

Dokument režisérky H. Třeštíkové.  
(90 minut)

22. 9. – 23. 9. v 17.30 a ve 20 hod.

#### Penelope

O lásce a sebepoznání.

24. 9. v 17.30 hod.

#### Sloní muž (Velká Británie)

24. 9. ve 20 hod.

#### Penelope

25. 9. v 17.30 a ve 20 hod.

#### Rolling Stones

26. 9. v 17.30 hod.

#### Rolling Stones

26. 9. ve 20 hod.

#### Commitments

27. 9. v 17.30 hod.

#### Rolling Stones

27. 9. ve 20 hod.

#### Pink Floyd – The Wall

28. 9. v 15 hod.

#### Letopisy Narnie: Princ Kaspian

Dobrodružná rodinná pohádka.

28. 9. v 17.30 hod.

#### Rolling Stones

28. 9. ve 20 hod.

#### Control

Příběh posledních sedmi let života I.  
Curtise, zpěváka Joy Division.

29. 9. v 17.30 hod.

#### Kuličky

Povídkový film režisérky O. Dabrowské  
o tom, jak ženy manipulují s muži.

29. 9. ve 20 hod.

#### Once

30. 9. – 1. 10. v 17.30 hod.

#### Once

ve 20 hod. ve 20 hod.

#### Kuličky

Domov sv. Karla Boromejského zve

### Slavnost v zahradě

neděle 7. 9. od 16 hod.

Josef Zíma: Hity do pěkného i špatného počasí

Jan Sklenář a BecaudBrellBend: šansony Gilberta Becauda a Jacquese Brella  
Skupina Traband

Výstava fotografií a dětských kreseb na téma dobrovolnictví

Vstupenky na emailu zora.vondrackova@domovrepy.cz ,

tel. 235 301 238, 235 323 248, Děti do 6 let zdarma

### Koncert v kimonu i ve fraku

čtvrtek 18. 9. v 18 hod.

Houslový koncert, sourozenci Věra a Pavel Eretovi,  
dětský sbor aponské školy v Praze Řepích

### Koncert duchovní hudby

neděle 28. 9. v 19 hod.

Sopranistka Magdalena Turchichová a její přátelé

**Kontakt:** www.domovrepy.cz tel. 235 301 238, K Šancím 50, Praha Řepy

**Spojení:** Tram č. 7, 9, 10, zastávka Sídliště Řepy, Bus č. 164 z konečné met-  
ro Zličín, zastávka Škola Řepy

10. ročník veřejného závodu na horských kolech

### Pražská padesátka

a první ročník přeboru ČVUT v Praze

startuje 20. září v 10 hod. z Dejvic, ulice Bechyňova, areál ČVUT

**Trať závodu:** Praha – Dejvice, Horoměřice, Velké Přílepy, Noutonice, Podholí,  
Hole, Nový mlýn, Okoř, Malé Čičovice, Tuchoměřice, Juliána, Nebušice, Šár-  
ka, Dejvice. Délka tratě je 50 km.

Kromě závodu jednotlivců je možné soutěžit i v závodu firemních nebo rodin-  
ných týmů.

Přihlášky na [www.mohila.cz](http://www.mohila.cz) nebo v závodní kanceláři **ve dnech 15. 9. do 18. 9.**  
**v době od 9 do 17 hod.** na adrese: **Informační centrum Městské části, Náměs-  
tí svobody 1, Praha 6.** Potom je možné se přihlásit až na startu.

**Startovné pro jednotlivce 400,- Kč, na startu 700,- Kč**  
**Informace na [www.mohila.cz](http://www.mohila.cz), e-mail: [landa@mohila.cz](mailto:landa@mohila.cz)**

## Vlastivědné vycházky po Praze 6

sobota 13. 9.

**Poznáváme Prahu 6 aneb víte, kde zde byla Mauthnerova přádelna, Trau-  
bova továrna na kůži, Bučkova silnice či jak se v Praze čistila voda z praž-  
ské kanalizace?**

Spojeno s prohlídkou Ekotechnického muzea. Sraz ve 13.30 hod. na stan. aut.  
č. 131 „Nemocnice Bubeneč“ Vstupné 50/40 Kč + v jednaní je jednotné sní-  
žené vstupné do muzea, průvodkyně Mgr. J. Náprstková

sobota 27. 9.

**Poznáváme Prahu 6: renesanční skvost letohrádek Hvězda.**

Nechte se okouzlit touto drobnou renesanční stavbou a připomeňte si i osobu,  
která je úzce se vznikem stavby spojená, Ferdinanda Tyrolského. Sraz ve 14  
hod. před objektem. Vstupné 50/40 Kč + vstupné od objektu 30/15 Kč, průvod-  
kyně J. Bondyová.

Procházky připravila cestovní a vzdělávací agentura Porta Praga ve spolupráci  
s Městskou částí Praha 6.

## KUŘÁCI - ODVYKNETE!

„**PODPŮRNÉ PROGRAMY**  
**- AŽ 90% ÚSPĚŠNOST**“

Tel: 224 214 617, 604 207 771  
Praha 1, Senovážné nám. 6/1464, 3. patro

## Hledám dům či vilu ke koupi v této lokalitě.

Rekonstrukce není překážkou.  
Případnou nutnost  
náhradního bydlení pomohu zajistit.

**Volejte: 605 246 386**



**MÁTE PLATNOU ZNÁMKU ?**

PROHLÍDKY BEZ OBJEDNÁNÍ

Karlovská 814 • Praha 6 • Řepy  
 anal. Koberka K+K, autosalon Klouček  
 pondělí - pátek 7<sup>h</sup> - 17<sup>h</sup> hod.

tel./fax: + 420 226 062 305  
 mobil: + 420 720 433 386  
 e-mail: stkrepy@stkrepy.cz

**STK** Řepy  
emise

VÍCE INFORMACÍ NA [WWW.STK-REPY.CZ](http://WWW.STK-REPY.CZ)

**ZASKLENÍ LODŽIE OPTIMI®**

VÁM ŠETŘÍ TEPLA A PENÍZE

ZASKLILI JSME PŘES 50 000 BALKONŮ!

**OPTIMI, spol. s r.o.**  
 Dubečská 4/74, 100 00 Praha 10  
 tel.: 274 818 721 • fax: 274 822 827  
 info@optimi.cz • www.optimi.cz, www.optimi.eu

Držitel ISO 9001:2001 a výhradní licenční výrobce v ČR

**MONTÁŽE PROVÁDÍME PO CELÝ ROK!**

**ZDARMA VOLEJTE 800 101 005**

**SYSTÉM POSUVÝCH A OTOČNÝCH TVRZENÝCH SKEL**

**„Kdykoli nás potřebujete, jsme tu“**

**Zavolejte si pro půjčku právě teď!**

- půjčíme Vám na cokoliv
- snadno a rychle
- peníze do několika hodin
- bez zbytečného papírování
- nepotřebujete ručitele
- stačí zavolat

Volejte zdarma **800 180 188**  
[www.provident.cz](http://www.provident.cz)

**PROVIDENT**  
 Více než jen půjčka

[www.autopodbaba.cz](http://www.autopodbaba.cz); e-mail: [schovanek@autopodbaba.cz](mailto:schovanek@autopodbaba.cz)



**Neuvěřitelné, ale je to tak.**

Volkswagen Polo Trendline již za 259 900 Kč. Akční model Polo „All In“ za 279 900 Kč s 5 dveřmi, klimatizací a další výbavou zahrnující mimo jiné elektricky ovládaná přední okna a vnější zpětná zrcátka, rádio s CD přehrávačem, centrální zamykání s dálkovým ovládním a alarm. U ostatních verzí zvýhodnění 23 300 Kč\*. Navíc financování od ŠkoFINu s 0% navýšením. Nabídka vybraného Originálního příslušenství Volkswagen® se zvýhodněním 25%. Přijďte se přesvědčit ke svému prodejci Volkswagen.



**Autorizovaný prodejce Volkswagen Auto Podbabská**

Auto Podbabská, Pod Paťankou 217/1, 160 00 Praha 6 - Dejvice, tel.: 224 315 582, 603 166 924, fax: 224 315 583

Nabídka platí do 30. 9. 2008. Vyobrazení vozu je pouze ilustrativní. Kombinovaná spotřeba a emise CO<sub>2</sub>: 4,5-7,9 l/100 km, 119-188 g/km.\* Vyjma 1,2 l 60 kW.

**TAEKWONDO WTF**

**NABOR**

kanadské bojové umění - olympijský sport

rozvíjení osobnosti po fyzické i fyzické stránce

obrovský tělesný vývoj: střetání, posilování, možnost závodů

**25. červený vln**  
 úterý 19-20h  
 čtvrtek 19-20h

Pro chlapce i dívky  
 tel. 603805004  
[www.tatters.cz/wtf](http://www.tatters.cz/wtf)

**ÚKLID DOMŮ**

MNOHO DOBRÝCH REFERENCÍ

Vyzkoušejte si nás po dobu **JEDNOHO MĚSÍCE ZDARMA!**

**ak**  
 úklid

tel.: 602 944 162  
 e-mail: [uklid@post.cz](mailto:uklid@post.cz)  
[www.akuklid.cz](http://www.akuklid.cz)

**EURO** garáže S.T.O.

Chráštany 43  
 252 19 Rudná u Prahy  
 Tel./fax: 312 665 149  
 Mobil: 602 645 881

[www.eurogaraze.cz](http://www.eurogaraze.cz) • [info@eurogaraze.cz](mailto:info@eurogaraze.cz)

**GARÁŽE NA KLÍČ**

DOVEZENÉ V KONEČNÉ ÚPRAVĚ OKAMŽITĚ K POUŽITÍ

železobetonové garáže • kompletně vybavené • vysoké kvality  
 dvojgaráže, řadové garáže, garáže zapuštěné do svahu, podzemní garáže

LZE POUŽIT I JAKO PRODEJNÍ STÁNEK, DÍLNU, SKLAD, SKLEP, ROZVODNY PRO TECHNICKÁ ZAŘÍZENÍ APOD.

UŠETŘÍ ČAS A ZBAVÍ VÁS STAROSTI S VÝSTAVBOU KLASICKÝM ZPŮSOBEM



## Výstava k srpnu '68 vede hlavně k přemýšlení

**Atmosféru událostí ze srpna roku 1968 si Praha 6 připomenula po čtyřiceti letech od okupace Československa vojsky Varšavské smlouvy unikátní výstavou v Písecké bráně nazvanou „1968 Naděje nebo boj o moc?“. Vernisáž se konala 21. srpna a od té doby ji navštívily stovky lidí. Shodují se, že z fotografií i příběhů běhá mráz po zádech.**

Výstava přibližuje atmosféru 21. srpna sérií fotografií, momentek, které vytvořil břevnovský rodák Pavel Macháček. Jeho soukromý archiv obsahuje více než dvacet nafocených filmů a ručně psaných plakátů, které spatřily světlo světa až nyní po čtyřiceti letech. Sám považuje za štěstí, že se mu tehdy podařilo před sovětskými vojáky fotoaparát a filmy zachránit.

Kromě dobových fotografií a dokumentů výstava představuje nešťastné osudy čtyř nevinných lidí Jana Jenšovského, Milana Kadlece, Ivana Laita a Otto Trouсила, kteří byli z Prahy 6 a stali se oběťmi prvních dnů okupace. Jan Jenšovský například přišel o život ve 36 letech onen srpnový večer, když ho nedaleko Prašného mostu postřelil neznámý sovětský voják.

„Ze všech letošních osmičkových výročí má srpen '68 nejvíc opravdových pamětníků. Přesto je opředen mnoha mýty. Cílem této výstavy není přinést odpovědi na tyto otázky. Jde nám o to otevřít diskusi, širokou, svobodnou a otevřenou. Jde nám o to nezapomenout a nepodlehout tomu, že

pravdu zakryjeme maskou,“ uvedl starosta Tomáš Chalupa výstavu, kterou uspořádala městská část společně s občanským sdružením Post Bellum. Podle organizátorů by měla výstava vést návštěvníky k zamyšlení především nad událostmi Pražského jara 68, kdy došlo k uvolnění režimu, padla cenzura, obnovovala se činnost zakázaných spolků jako Junáka či Sokola. Ponechává však na úsudku návštěvníků, nakolik se tehdy jednalo o skutečnou snahu obnovit opravdovou demokracii. Z toho též vyplývá název výstavy. „Chceme-li zjednodušit pocity, které tehdy většina národa s jarem 68 prožívala, pak snad nejlépe to lze jedním slovem: naděje. Byla ale tato naděje oprávněná nebo planá? Nejednalo se pouze o boj dvou skupin uvnitř vládnoucí KSČ?“ táže se starosta Chalupa.

Výstavu doplňují medailonky lidí, kteří sehráli v československé poválečné historii významnou politickou roli. Tři z nich spojuje nejen stranická příslušnost, ale také bydliště. Všichni tři po nějaký čas žili v Praze 6. Oldřich Černík, Josef Smrkovský i Jozef Lenárt patřili mezi hrstku vyvolených, kteří rozhodovali o osudu milionů občanů této země. Byli to přesvědčení komunisté. „Svůj život zasvětili, ať v dobré či pragmatické víře, budování totalitního režimu, který má na svědomí statisíce zničených životů a všeobecný kulturní rozvrat, jehož důsledky prožíváme dodnes. Názory na jejich působení



Nejen pamětníky přilákaly autentické fotografie ze srpnové okupace roku 1968.

a vůbec na celé hnutí tzv. pražského jara se různí. Na kolik, níže uvedení představitelé tehdejší KSČ, chtěli v rámci pražského jara demontovat represivní režim, kterému sloužili, necháváme na úsudku návštěvníka výstavy. Co je ale důležité mít na paměti, že žádný z uvedených nomenklaturních politiků se veřejně nikdy komunismu nezrekl,“ píše novinář Mikuláš Kroupa ve sborníku k výstavě.

Výstavu v Písecké bráně lze zdarma navštívit do 5. srpna. Poté se s ní mohou zájemci seznámit prostřednictvím sborníku, který vydala městská část. „Katalog obsahuje takřka všechny vystavované panely a bude k dispozici v informačních kancelářích Prahy 6,“ sdělila radní pro kulturu Ingrid Kejkrťová.

Srpnovou výstavu pořádala městská část v rámci celoročního projektu Osmičky v čase. „Jde o projekt, který má výstavami připomenout všechna

osmičková výročí v letošním roce. Cílem je snaha o zachování historické paměti národa,“ vysvětluje radní Kejkrťová s tím, že na srpnovou výstavu naváže v září další, která připomene výročí událostí po Mnichově roku 1938 a vše vyvrcholí v říjnu 90. narozeninami ČSR.

### Výstava: Osmičky v čase / rok 1938

Blíží se sedmdesáté výročí všeobecné mobilizace československé armády, Mnichovské smlouvy a následného postoupení pohraničí Německu. Nad touto tragickou a problematickou částí našich a evropských dějin si lze položit otázku, která je zároveň i názvem této zajímavé výstavy:

#### „Měli jsme se bránit?“

Otázka však přesahuje vojensko-strategická kritéria. Pro společnost je záležitostí postoje, hrdosti a vojenské tradice tohoto národa. Postoj, který člověk dnes k tomuto zastává nemusí vyjadřovat, zda jsme měli či neměli šanci ubránit celistvost a svobodu československého státu, ale má smysl obecně. Obětovat se pro svobodu, postavit se zlu i za cenu téměř jisté prohry?

Podle autorů portrétní výstavy, kteří čerpali z výpovědí občanů Prahy 6, budeme mít možnost srovnávat názory a postoje veteránů z 2. světové války, židovských občanů Československé republiky vězněných v koncentračních táborech i novodobých veteránů z misí Armády České republiky.

Nebudou chybět ani dobové fotografie a odborné texty týkající se tehdejší politické situace a stavu československé a německé armády připravené v pečlivé spolupráci s Vojenským historickým ústavem, Ústavem pro studium totalitních režimů a Českým rozhlasem Radio Česko, kteří jsou partnery výstavy.

Vernisáž výstavy z řady „Osmičky v čase“ bude 25. 9. v 16 hod. v Písecké bráně, Praha 6.

### JUBILEA

#### 60 let společného života

Hana a Libor Pechovi  
Miluška a Zdeněk Prusíkovi  
Ludmila a Daniel Henychovi

#### 55 let společného života

Marie a Božetěch Forétkovi  
Alenka a Otomar Chalupčeti  
Libuše a Ján Vilhanovi  
Jaroslava a Jan Křepelkovi

#### 60 let společného života

Anna a František Vlachovi  
Jaroslav a Marie Podhorští

# Šestka

9/08, 3. září 2008

Noviny Městské části Praha 6

**VYDAVATEL / ŠÉFREDAKTOR:**

Jaroslav Bachora, IČO: 16884884

**ADRESA KANCELÁŘE:**

Politických vězňů 10, 110 00 Praha 1

Tel.: 603 522 544

E-mail: bachora@volny.cz

**REDAKCE:**

Kateřina Maršalová

Tel.: 604 275 759

E-mail: marsalova@t-email.cz

**INZERCE:**

Tel: 603 522 544

E-mail: bachora@volny.cz

**DISTRIBUCE:**

Tel: 603 522 544

E-mail: bachora@volny.cz

**Nepodepsané texty jsou redakční.**

Vychází 11x ročně

**MK ČR 13180**



**MARKUS** Realitní kancelář Prahy 6  
Československé armády 34/828  
160 00 PRAHA 6



Tel./fax: 233 326 248, 233 325 128  
E-mail: info@markus-rk.cz  
www.markus-rk.cz



**Košiče – Praha 5**  
Byt 3+1 s lodžií a vč. garáže v domě v osobním vlastnictví v krásném, zeleném a klidném prostředí ve slepé ulici.

Cena k jednání: 4,9 mil. Kč



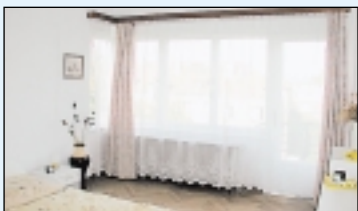
**Řevničov – okr. Rakovník**  
Novostavba RD. V přízemí víceúčelový prostor 97 m<sup>2</sup> v podkrovní světly prostorný byt 3+ k.k.

Cena: 4 mil. Kč



**Hostivice – Praha západ**  
Útulný byt 2+kk, 43 m<sup>2</sup> v přízemí cihlového domu. Klidné místo, vhodné jako startovací bydlení.

Cena: 1,76 mil. Kč



**Praha 6, ul. Terronská**  
Byt 3+1/B a pracovní v 2. poschodí cihlového domu, OV, plocha bytu 98 m<sup>2</sup> + sklep. Všechna okna do klidné ulice.

Cena: 5,99 mil. Kč



**Zlence – okr. Benešov**  
Prostorný podsklepený RD 4+1 z r. 1995 v krásném prostředí 30 km od Prahy. Pozemek 1500 m<sup>2</sup>.

Cena: 5,9 mil. Kč



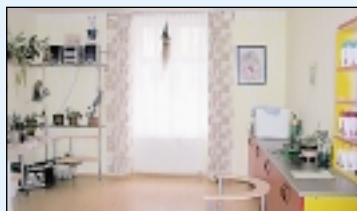
**Velké Přílepy**  
Byt 2+1/L, 57m<sup>2</sup>, DV, v 1. p. cihlového domu. Příjemná lokalita s občanskou vybaveností a výbornou dostupností.

Cena: 1 990 000,-Kč



**Příhonice – Praha západ**  
Prostorný třípodlažní rodinný dům 7+2 (OKAL). Užžitná plocha 270 m<sup>2</sup>. ÚT plyn. Velký rovinatý slunný pozemek 920 m<sup>2</sup>.

Cena: 7,5 mil. Kč



**Praha 6 – Bubeneč, ul. Raisova**  
Prodej dvougeneračního bytu 3+kk, DV, 78 m<sup>2</sup> ve zvýšeném přízemí cihlového domu. Hezké místo u Puškinova náměstí. Ihned volný.

Cena: 4,69 mil.Kč



**Kladno – Vítězná**  
Byt 2+1 ve 2. p. cihlového domu v původním udržovaném stavu Lokalita s veškerou občanskou vybaveností, vlaková a autobusová zastávka na Prahu.

Cena: 2 120 000,-Kč

## POUTO NA CELÝ ŽIVOT?

Každý z nás nějaké to pouto v životě navázal, ať bylo vztaženo k osobě, k místu nebo k věci.

Jenže jak vzniklo a jak je možné, že i přes velkou snahu jindy nevznikne? Je to záhada, ale vždy mají pouta něco společného. Cítíme se dobře, důvěřujeme, máme oporu v někom, kdo nám pomůže udělat důležité životní rozhodnutí a nebo je zrealizovat.

Právě pomocí a realizaci životních rozhodnutí je realitní činnost, zejména u prodeje nemovitostí. Většinou uskutečněných obchodů takové rozhodnutí předcházelo a každý si musel pořádně rozmyslet, zda je tou správnou volbou. „Většinou“ je uvedeno z toho důvodu, že např. opakovaně pronajímání téhož bytu není založeno na opakovaných rozhodnutích, ale na důvěře a dlouhodobé spolupráci.

Jak ale získat dostatek kvalitních informací? Jde o to, kdo je vašim rádcem a co je jeho cílem. Můžete narazit na zprostředkovatele, kteří se orientují především na získání odměny a jimi poskytnuté informace vás budou nabídnout k rychlému prodeji s vidinou zisku bez řešení souvisejících problémů. Získáte peníze z prodeje, ale v ostatních záležitostech už zůstanete sami. Takoví partneři vám nabídnou jednoduchý lék na vaši životní situaci, ačkoli váš rozum praví, že to až tak jednoduchá situace není a jednoduché řešení neexistuje.

Správným přístupem je vyřešení vaší životní situace, přičemž vyplacení odměny je jedním z úkonů, který nastane třeba až jako poslední v řadě. To Vám může nabídnout pouze silný partner, neboť časový odstup od prodeje nemovitosti, po koupi náhradní, vyhotovení znaleckého posudku, podání daňového přiznání, zajištění stěhování nebo vyklizení nemovitosti a dalších úkonů, je i několika-kamější.

Rada pro výběr realitní kanceláře není jednoduchá, ale některé přece jenom máme. Zeptejte se svých známých, jestli a s kým byli při prodeji své nemovitosti spokojeni. Určitě Vám nedoporučí někoho, kdo by měl za cíl pouze rychlé získání odměny. Pokud vám známi po špatné zkušenosti řeknou kam nechodit, navštivte realitní kancelář ve svém okolí a sjednejte si informativní schůzku. Pozorujte, na co se ptají a zda hledají právě již zmiňované řešení, nebo usilují pouze o prodej vaší střechy nad hlavou s tím, že s penězi v kapse se to ostatní už nějak vyřeší.

Navštívíte-li nás, budeme potěšeni a možná tím uděláte první krok ke vzniku dalšího pouta na celý život a ostatní jej budete moci také nabídnout.

Jan Galeta DiS.



# MARKUS-RK.CZ

JSME ZDE PRO VÁS OD ROKU 1995

## PRODEJ NEMOVITOSTÍ V PRAZE 6 A OKOLÍ

SVĚŘTE PRODEJ NEMOVITOSTI  
PROFESIONÁLŮM

### VÝBĚR Z AKTUÁLNÍ NABÍDKY BYTŮ K PRONÁJMU PRAHA 6

Byt	Místo	Nájem +	Poplatky	Ulice
4+kk, 90m <sup>2</sup> , nezařizený	Praha 6	15.000,-	3.000,-	Malobřevnovská
1+1, 55m <sup>2</sup> , zařizený	Praha 6	10.000,-	3.000,-	Na Luzích
1+1, 48m <sup>2</sup> , zařizený	Praha 6	12.000,-	2.500,-	Za Vokovickou voz.
2+1, 66m <sup>2</sup> , část. zař.	Praha 6	12.000,-	3.000,-	Fetrovská
2+1, 60m <sup>2</sup> , nezařizený	Praha 6	12.000,-	3.000,-	Kusá
2+1, 70m <sup>2</sup> , zařizený	Praha 6	13.000,-	4.000,-	Za Vokovickou voz.
3+kk, 77m <sup>2</sup> , nezařizený	Praha 5	20.000,-	Energie	Švédská
4+1/L, 134m <sup>2</sup> , zařizený	Praha 6	22.000,-	3.800,-	Roosveltova
4+1, 240m <sup>2</sup> , zařizený	Praha 6	35.000,-	Energie	Ledecká
3+1/L, 80m <sup>2</sup> , zařizený	Praha 6	18.000,-	Energie	Ke Dvoři
Luxusní byt, 200m <sup>2</sup> , zařizený	Praha 6	2.000,-Eur	Energie	Pelikánova
7+1, 200m <sup>2</sup> , nezařizený	Stodůlky – P5	60.000,-	Energie	Vlasáková
RD 5+1, 180 m <sup>2</sup> , zařizený	Praha 6	50.000,-	Energie	Nebošice

### VÝBĚR Z AKTUÁLNÍ NABÍDKY – BYTY K PRODEJI

2+kk, 42 m <sup>2</sup>	PZ – Hostivice	Cihla, přízemí, DV	Zimní	1.760.000,- Kč
4+kk, 90 m <sup>2</sup>	Praha 4 – Chodov	Panelový dům, OV	Zlešická	3.590.000,- Kč
3+1+garáž	Praha 5	Cihla, 1. patro, OV	Na Stárci	4.900.000,- Kč
3 + 1, 110 m <sup>2</sup>	Praha 5	1. patro cihl. Domu	Piseckého	7.900.000,- Kč
4+kk, 200m <sup>2</sup>	Praha 10	Luxusní nový byt	Rostovská	15.000.000,- Kč

### VÝBĚR NEBYTOVÉ PROSTORY K PRONÁJMU PRAHA 6

Popis	Nájem + energie	Ulice
7 kancelář (sam. patro)	25.000,- + popl.	Bělohorská, Praha 6
Kancelář – ateliér (120 m <sup>2</sup> )	21.000,- + popl.	U Páté Batene, Praha 6
Kanceláře, sklad + byt (510 m <sup>2</sup> )	200,- /m <sup>2</sup> /més.	Evropská, Praha 6
Kanceláře, sklad (190 m <sup>2</sup> )	280,- /m <sup>2</sup> /més.	Kladenská, Praha 6
Kanceláře, vila 3. p. (391 m <sup>2</sup> )	350,- /m <sup>2</sup> /més	Evropská, Praha 6
Kanceláře (45 m <sup>2</sup> )	8 000,- + popl.	Radčína, Praha 6

NAŠE ZKUŠENOST = VAŠE SPOKOJENOST