



Kulturní událost roku: Galerie Anderle otevřena Africké sochy se ocitly v sousedství moderního umění

Unikátní sbírka starých afrických soch a kultovních předmětů se střídá s ryze moderními, převážně abstraktními velkoformátovými plátny a precizními grafikami světově proslulého malíře a grafika Jiřího Anderleho ve zrekonstruované Pelléově vile, která je od poslední listopadové soboty otevřena pro veřejnost denně od 10 do 18 hodin mimo pondělí.

Rekonstrukce vily, která městskou část vyšla na téměř 32 mil. korun, v sobě zahrnovala nejen vnitřní opravy a úpravy prostor, jak mimo jiné dokumentují i fotografie v suterénu, ale také zprovoznění podkroví, do té doby uzavřeného, kněmž vedou atypické moderní skleněné schody. Úpravami prošla zároveň i zahrada, která byla přebudována podle dobové dokumentace včetně mozaiky na nádvoří.

V tomto příjemném a pro galerii poněkud atypickém prostředí je pro návštěvníky vystaveno na 120 artefaktů afrického umění, umístěného především v podkroví, a přibližně stejný počet Anderleho děl. Ta jsou rozdělena na část retrospektivní, kde lze vidět nejen obrazy, ale i grafiky reprezentující malířovu tvorbu, a na tematické celky, jako například mateřství a podobně. Tyto celky jsou „namíchané“ jak zobrazů, tak z afrických děl.

Vedle toho je zde i další menší sál, kabinet grafiky, kde by se měly střídát výstavy dalších významných výtvarníků. V současné době zde vystavuje Oldřich Kulhánek, následovat by měl například Adolf Born. S dalšími akcemi tentokrát především z řad mladé generace se počítá také v suterénu.



„Považuji za životní štěstí, že se odehrává tento zázrak. Věřím, že to bude dárek jak pro naše občany tak i pro zahraniční zájemce. Ostatně první zahraniční zájezd je již ohlášen z Art Institute z Chicaga,“ řekl grafik Jiří Anderle v den otevření galerie. Vernisáže se zúčastnil také starosta Prahy 6 Tomáš Chalupa, který se významně podílel na realizaci záměru a jako čestný host přišel i prezident Václav Klaus.

Foto: col



Poté, co děti společně se starostou T. Chalupou odpočítaly od deseti do jedné, rozsvítil se za zvuků zvonohry vánoční strom na Vítězném náměstí, čímž byla zahájena doba adventní, doba příprav a předvánočního rozjímání. Foto: col

Vážení spoluobčané,

*preji Vám klidné a požehnané Vánoce
a do nového roku Vám preji především
hodně zdraví, rodinného štěstí a osobních
i pracovních úspěchů, nekonečné množství
energie, pile, vytrvalosti a tvořivosti,
které jsou nezbytné k tomu,
aby se Vaše sny staly skutečností.
Radostný a úspěšný rok 2004.*

S úctou, Vaš

Tomáš Chalupa
starosta

**A TAK ZASE PO ROCE
PŘEJEM HEZKÉ VÁNOCE,
HODNĚ KLIDU, LÁSKY, MÍRU,
V PENĚŽENCE ŘÁDNOU DÍRU,
V NOVÉM ROCE VÍCE ŠTĚSTÍ,
AŽ VÁM HUMOR
CESTU KLESTÍ.**



3

U strahovského tunelu zavládne stavební ruch

4

V péči o životní prostředí přibudou metaři

6

z historie Prahy 6 – Veleslavín

23

Na Ořeřovce ožil vliv Štursy

24

Rozhovor s Ivou Hüttnerovou

Slovo starosty

Tomáše Chalupy pro Šestku

Konec roku je vždy ve znamení rozpočtu. Dosud Praha 6 hospodařila bez dluhů, bude to tak i příští rok?

Dluhy nemáme a ani je nebudeme dělat. To byl náš volební slib, k tomu se zavázala rada ve svém programovém prohlášení a rozhodně na tom neholdáme nic měnit. Druhou věcí je, že příjmy, které získáváme z dotací od státu, z výnosů daní či z poplatků nejsou dostatečné k tomu, aby se pokryly všechny výdaje, zejména výdaje investiční. Na ně musíme získávat prostředky z výnosů z obecního majetku. V příštím roce do rozpočtu takto navrhujeme zapojit zhruba tři sta milionů korun při celkovém objemu přes osm set milionů. To v žádném případě není dáno tím, že v Praze 6 nějak klesaly daňové výnosy, naopak. Bohužel si ale většinu těchto peněz ponechává stát a obci se zpět vrací jen malý zlomeček. Navíc je Praha 6 považována za bohatou, což má ten důsledek, že na státní dotace v podstatě nemá šanci dosáhnout.

Jaké budou nejdůležitější výdaje rozpočtu?

Výdaje na školství budou v příštím roce zaujímat opět obrovskou část rozpočtu, a to téměř 157 mil. Kč. Z pohledu stávajícího roku však navrhujeme značný nárůst v oblasti péče o životní prostředí, oproti letošku o více jak 63 procent na takřka sto milionů korun. Vycházíme přitom z našeho programového prohlášení, které právě péči o čistotu, úklid veřejných ploch, ale i jejich rekonstrukci označilo za jednu z hlavních priorit. V příštím roce chystáme například investovat 20 mil. Kč do rekonstrukce objektu Ladronka, za 7 milionů zrekonstruujeme další park v Praze 6, tentokrát Ch. Masarykové, konečně se dočkáme nadechodu přes ulici Patočkova, který přijde na 10,5 mil. Kč. Nový sportovní areál základní školy TGM v Ruzyni bude stát téměř 23 mil. Kč a rekonstrukce základní a mateřské školy Bělohorská 174 přijde na 22 mil. Kč. Více než 4 miliony nás stojí financování lékařské služby první pomoci. Rozpočet počítá i s necelými šesti miliony na přípravu výstavby dvou domů seniorů, kterých je stále velký nedostatek.

Věřte, že se podaří rozpočet prosadit?

Je to poštěstí, co před zastupitele předstoupím s návrhem rozpočtu a zatím jsme vždy uspěli. Věřím, že se to podaří i letos a že nebudeme žít v rozpočtovém provizoriu. To by mělo pro život Prahy 6 velmi neblahé důsledky. Za velmi důležité považuji, že se podaří uspokojit drtivou většinu požadavků rezortů, byť někdy po velmi tvrdých diskusích. Uprímně řečeno, ona diskuse o rozpočtu není o směsi jakýchsi čísel, ale o konkrétních projektech. O tom, jestli víc uklízet ulice než dosud, nebo ne, otom, jestli opravovat školy, otom, jestli postavit dům či domy pro seniory. A v tom má drtivá většina zastupitelů jasný názor. -col-

Dokončení prodeje obecních bytů schváleno Na jejich koupi dosáhnou i starší a sociálně slabší občané

Bylo to zřejmě nejdlejší projednávání jednoho bodu v novodobých dějinách zastupitelstva Prahy 6. Několikahodinová diskuse v napjaté atmosféře, při níž velmi ostře vystupovali jak zastupitelé, tak i občané, nakonec skončila schválením důležitého bodu: dokončení prodeje obecních bytů do vlastnictví občanů.

Zhruba pět tisíc bytů nyní bude postupně měnit svého majitele, namísto obce se vlastníky stanou dosavadní nájemníci. Na rozdíl od jiných městských částí i měst v ČR radnice Prahy 6 nepočítá s prodejem třetím osobám.

Radnice připravila podrobná pravidla, podle nichž si budou moci oprávnění nájemníci v případě zájmu byt koupit. Jejich příprava trvala několik měsíců a podílela se na ní jednak majetková komise, jednak k ní přispívali i občané, kteří na setkáních s představiteli radnice vznášeli svoje dotazy i připomínky. „Výsledkem je návrh prodávat obecní majetek nikoliv po domech, ale po bytech. Je to především pro občany schůdnější. Podle předchozích pravidel jeden soudní spor dokázal zablokovat prodej domu i na několik let a ostatní nájemníci museli čekat, byť za nic nemohli,“ prohlásila ve své úvodní zprávě místostarostka Marie Kousalíková, která má problematiku majetku na starosti a která také návrh na prodej předkládala zastupitelstvu.

Předkládací zprávu doplnil starosta Tomáš Chalupa, který jménem ODS, ČSSD, KDU-ČSL a US předložil návrh, aby cena tzv. 1. nabídky (viz str. 10) byla snížena o 20 % plus další, pětiprocentní sleva byla poskytnuta v případě, kdy této 1. nabídky využijí všichni oprávnění kupující. Cena tzv. 2. nabídky byla navíc označena jako nejvýše přípustná pro celý postup prodeje bez ohledu na jeho délku. Zastupitelé tak zabránili situaci, aby se v budoucnu, například příchodem nového zastupitelstva, ceny zvyšovaly, byť třeba jen o inflaci. Podle tohoto návrhu tak průměrná cena na metr čtvereční podlahové plochy tzv. 1. nabídky činí zhruba 6760 Kč (bez započtení další 5% slevy při koupi všemi oprávněnými kupujícími).

Nejmenších cen dosahují byty na sídlišti Dědina, byty 2+kk s tržní cenou zhruba 850 tisíc nabídne obec nájemníkům za zhruba 270 tisíc, nejdražší prodávány být o rozloze víc jak 180 metrů v Bubenci stojí necelých 1,8 milionu při tržní ceně kolem pěti milionů. Ceny schválené zastupitelstvem přitom zahrnují i všechny poplatky a také, oproti minulosti, kdy se ke schválené ceně připočítával ještě pozemek, i cenu pozemku. Nájemník, který se rozhodne byt koupit, obdrží také nabídky splácení, které bude Praha 6 zajišťovat prostřednictvím bankovních domů, a to České spořitelny a Komerční banky. Na rozdíl od standardních podmínek, kdy například důchodci získat úvěr v podstatě nemohou, však v tomto případě budou moci získat půjčku všichni nájemníci bez ohledu na věk či výši příjmu, a to až na dobu 30 let s nulovou první splátkou. Výše splátky se navíc nebude příliš lišit od stávající výše nájemného, které ale již kupující momentem koupě přestává platit. Například nájemník na Dědině, který za byt o rozloze 45 m platí regulované nájemné ve výši necelých 1700 Kč měsíčně, by v případě úvěru ve výši 250 tisíc na dobu 25 let platil splátky ve výši asi 1500 Kč měsíčně. Zatímco ale v jeho případě by se výše splátky mohla změnit pouze v případě, kdy by došlo ke změně ve výši úrokových sazeb (lze předpokládat změnu maximálně o několik desetin procenta), v případě nájmu se očekává výraznější růst, byť nikdo v tuto chvíli neumí říci o kolik. Jak v rozboru tohoto postupu v Praze 6 ve Večerníku Praha před několika dny napsal známý ekonom Miroslav Ševčík, „jde o to vzít papír a tužku a počítat, kolik zaplatím vlastníkovu za tu dobu na nájemném, které navíc určitě poroste, a kolik na splátce půjčkovu za něco, co je moje.“ Jak navíc upozornila místostarostka Kousalíková, program splácení v sobě bude zahrnovat i možnost, aby se na splátce mohli podílet všichni příslušníci domácnosti.

I přesto, že na důkladné přípravě se podílela majetková komise, jejíž členové pocházejí ze všech politických klubů za-

stupitelstva Prahy 6, neprobíhalo jednání a hlasování nijak hladce. Snámitkami na zasedání vystoupili především komunisté, kteří požadovali další snížení ceny. „Vadí nám také, že prodej je zvolen jen po bytech. Prodej po bytech je méně vhodný, než prodávat celý dům,“ uvedla například předsedkyně komunistického klubu Dagmar Gušlbauerová.

Evropští demokraté, kteří se nakonec k dvacetiprocentní motivační slevě také přiklonili, navíc přišli s návrhem, který by zajišťoval, že 15% z kupní ceny by se mohlo během deseti let vlastníkům vrátit v případě, že by si na domě například rozhodli opravit střechu. „Chceme, aby se na Praze 6, třeba v horizontu 10 let, tato část bytového fondu výrazně zkvalitnila,“ vysvětlil zastupitel Oldřich Kužílek. Tento pozměňovací návrh, stejně jako návrhy komunistů nakonec nezískal dostatečný počet hlasů. Jak ale starosta řekl Šestce, ve velmi krátké době bude předložen návrh na systém podpor vlastníků na rekonstrukce domů a bytů.

V rámci rozpravy k návrhu vystoupili i občané, kterých na jednání zastupitelstva přišel historicky největší počet. Drtivá většina z nich se vyslovila pro prodej bytů nájemníkům, schválenou cenu však považují za příliš vysokou. Jak řekl jeden z občanů, „byty byly vystavěny z našich daní a proto by na nich obec neměla vydělávat.“ Podle Kousalíkové je však třeba si uvědomit, že tyto domy byly z velké většiny opravdu postaveny z daní, ale nikoli jen z daní jejich nájemníků, ale všech občanů, tedy i těch, kteří bydlí například v domě s soukromým majitelem a pokud si chtějí koupit byt do osobního vlastnictví, pak jedině za několikanásobně vyšší tržní cenu. Navíc příjmy z toho prodeje budou příjmem celé obce, a také musí sloužit všem občanům, bez ohledu na to, jestli jsou to nájemníci obecních domů, nebo ostatní občané Prahy 6.

Celkový návrh byl nakonec pětaticetí hlasy z dvaatřiceti schválen.

(Dále čtěte na str. 10)

-col-

Anketa

Jednání zastupitelů se setkala s velkou účastí občanů, kteří zaplnili i přílehlé prostory jednacího sálu. Zeptali jsme se některých, proč sem přišli a jak vnímají nový návrh předložený zastupitelstvem.

pí Hluchá, P-6: Chápu, že je těžké vyhovět všem. Cítíme se ale diskriminováni tím, že možnost koupě nepřišla dříve. Zejména ohledně ceny, protože tržní hodnota bytů jde stále nahoru.

pí Voráčková, P-6: Sháním tu informace o privatizaci. Návrh není špatný, ale na-

výšení cen je podle mě velké. Navíc jsou výše dořešené otázky spravování bytů v domě s různými vlastníky.

manželé Staňkovi, P-6: Bydlíme na Dědině, tam se také chystají privatizovat. Zdá se nám, že informace přicházejí pozdě a je těžké je od radnice získat. A prodávat po domech? Je to jedno, stejně se to bude muset koupit.

p. Střechová, P-6: Přišla jsem si sem pro konkrétní, praktické informace, ale pořád nevím kdy, v jakém pořadí a za kolik se bude prodávat.

p. Frantina, P-6: S návrhem jsem částečně spokojen, ale byty považuji za zbytečně předražené. Navíc neinformovanost je hrozně velká, řada lidí se diví, že existuje privatizace a spousta jich sem nemůže přijít, protože jsou v práci.

p. Hošek, P-6: Konečně se něco děje, už na to čekáme léta a neměli jsme příležitost, protože jsme nebyli vybráni. Mám pocit, že lidé chtějí i nechťejí privatizovat, protože se jim nelíbí cena. Kéž by to schválili u nás všichni. -kam-



U Strahovského tunelu zavládne stavební ruch

Přibližně na tři roky se okolí Petynky a Strahovského tunelu změní na stavebníště. Ve třech etapách zde totiž proběhne výstavba městské radiály Strahovský tunel – Pelc Tyrolka. První etapa týkající se přeložky inženýrských sítí v oblasti Petynky by měla započít možná ještě letos, nejspíše ale začátkem příštího roku. Radnice Prahy 6 proto svolává na 9. 12. občany do kolejí Kajetánka, kde jim budou podány podrobné informace o výstavbě včetně informací o zatížení životního prostředí během prací.

Podle informací zástupkyně starosty Jaroslavy Trnkové se jedná o nutné přípravy k vybudování mimoúrovňové křižovatky přibližně v oblasti dnešního vjezdu do Strahovského tunelu. To je první předpoklad k výstavbě tunelové části městského okruhu vedoucího od Malovanky až

na Pelc - Tyrolku na Praze 8 převážně pod zemí. Celý úsek okruhu bude dokončen v roce 2011.

„Vzhledem k tomu, že investorem je odbor městského investora hl. m. Prahy, je Praha 6 pouze tím, kdo se snaží získat všechny informace o stavbě a předat je občanům v co největším rozsahu,“ říká k tomu dále Trnková. Praha 6 hodlá velmi bedlivě sledovat jednak průběh staveb, jednak vliv stavby na životní prostředí. Proto budou při setkání odpovídat na dotazy občanů také všechny pověřené osoby, které mohou podat informace nejen o samotné stavbě, ale i o návaznosti na další dopravní stavby v okolí, ale i o dopadech, které stavba na životní prostředí bude mít. „Ty dopady se však snažíme a budeme snažit eliminovat, aby byly co nejmenší, i když se jim samozřejmě nelze vyhnout úplně,“ upozorňuje Trnková.

V souvislosti s tím se změní také režim provozu na Patočkově ul., který bude jednak omezen probíhající stavbou, jednak radnice hodlá použít některé značky, aby mohla dopravu korigovat a zamezila tak dalším negativním vlivům ze zvyšovaného průjezdu aut ve vedlejších ulicích.

Na Patočkově by za tři roky měl být vybudován vjezd do podzemí, navazující na Strahovský tunel včetně kapacitního průjezdu z Bělohorské směrem do tučely. Nad Patočkovou zmizí stará lávka a místo ní přibudou dvě nové. Poté co bude vybudována část tunelu z druhé strany směrem od Letné, oba konce se spojí a doprava městského okruhu se tak bude odehrávat v těchto úsecích pod zemí. Vjezdy a výjezdy z tunelu budou na Praze 6 kromě Patočkovy ještě také u Svatovítské ul. na Prašném mostě a na Špejchaře.

-col-



ZŠ Bělohorská 103 a J. A. Komenského od příštího školního roku společně

Na zasedání zastupitelstva byla schválena druhá část koncepce školství Prahy 6, navazující na již schválenou první část. Koncepce se zabývá přehledem a jednotlivými profily všech ZŠ a MŠ na Praze 6 (Šestka informovala). Druhá část koncepce řeší i problematiku související s budoucím sloučením dvou břevnovských škol ZŠ J. A. Komenského a ZŠ Bělohorská 103, jejich ekonomickým, organizačně-pedagogickým a stavebně technickým stavem a fungováním.

Podle místostarostky Jaroslavy Trnkové, pod níž oblast školství spadá, bylo v koncepci doporučeno a posléze i schváleno, že dvě neúplné školy (ZŠ Bělohorská 174 a ZŠ Bělohorská 103), kde žáci absolvovali vždy jen pět tříd, splynou se sousedními školami. Na Bělohorské 174 už se tak stalo letos v září, kdy se spojila se ZŠ TGM a dnes funguje jako detašované pracoviště

pod jedním vedením sídlícím vruzyňské škole. Zde se také chystají rekonstrukční a stavební práce, takže do budoucna v Ruzyni vznikne moderní škola s novou sportovní halou, k budově na Bělohorské 174 přibude nové křídlo s kuchyní a mateřskou školkou. V souvislosti s tím se předpokládá i demolice dvou starých pavilonů. Celý školský komplex na Bělohorské i v Ruzyni by tak měl být definitivně hotový.

Druhým problémem je podle Trnkové zmíněná Bělohorská 103, která kdysi byla součástí nynější školy J. A. Komenského. „Došli jsme k názoru, že by bylo rozumné, kdyby se škola vrátila k J. A. Komenského a na Bělohorské zůstaly opět jen detašované třídy pro žáky z blízkého okolí. Bělohorská 103 má v některých třídách paralelku, věnující se žákům s obtížemi ve vzdělávání. Toto jsme se rozhodli zachovat, podpořit a vyzvat i ostatní školy na

Praze 6, aby takovéto žáky doporučovaly do této školy. Od sloučení si slibujeme menší náklady na provoz a určitou pružnost v návaznosti těchto škol na sebe. Žáci i rodiče mohou být inspirováni, aby pokračovali od 6. třídy ve škole J. A. Komenského,“ vysvětluje Trnková a dodává, že při zvažování otázek kolem společného provozu obou škol nakonec bylo rozhodnuto, že na Bělohorské 103 bude rekonstruována výdejna jídel, kam se budou obědy dovážet. „Niměně, po spojení a zachování kuchyně nemáme možnost vybudovat tělocvičnu, takže se počítá, že bezpečným způsobem budou děti chodit cvičit i do školy J. A. Komenského po nově vybudované lávce,“ dodala Trnková. Lávka by měla být hotova do začátku nového školního roku.

-col-

S předsedou komise pro výchovu a vzdělávání Jirím Vihanem

Nová školská koncepce se zabývá otázkou úbytku dětí, přesto žádnou školu neruší, pouze dvě slučuje...

V našich ZŠ je o 14 % dětí méně než bylo před šesti lety. Absolutně jde skoro odvanáctset žáků, což jsou asi tři středně velké školy. Zatím jsme žádnou nezavřeli, i když jde o velkou finanční zátěž. V dlouhodobém horizontu, o němž nám jde, přihlížíme spíše k přirozenému rozvoji těch spádových škol, které zatím žádné problémy nevykazují, a naopak u škol, které jsou na méně dostupných či vhodných místech, se snažíme přijít s konkrétním řešením. To je třeba příklad Dědiny, kde jsou nově umístěné waldorfské třídy a zdá se, že to do školy přineslo zase trochu jiný náboj. Navíc školu vede zdatný nový ředitel, který si je vědom své zodpovědnosti.

A školy, které byly nebo budou sloučeny?

Městská část zvolila citlivý a rozumný přístup, protože samostatné prvostupňové školy byly dlouhodobě těžko ekonomicky i organizačně zvládnutelné. Jakmile se zlepšilo zázemí a technické vybavení okolních úplných školách, jako je ZŠ Marjánka nebo ZŠ TGM v Ruzyni, začaly logicky tyto školy stahovat větší množství dětí a konkurence se přiosťila. Bylo tedy jen dobré spojit Ruzyn s Bělohorskou 174 a totéž, až podmínky dovolí, učinit i v ZŠ J. A. Komenského a ZŠ Bělohorská 103. Myslím, že se v tomto případě povedl životaschopný kompromis. Ve škole na Bělohorské 103 dojde k rekonstrukci školní výdeje a k vyřešení hydroizolace ve sklepech. Ta budova tak bude zásadně v pořádku a umožní bezproblémový provoz.

Čekají změny také Škola hrou?

To je znamenitá fakultní škola s osobitými metodami a nekonvenční výukou. Jde o soukromou školu, kde rodiče platí školné a městská část není jejich zřizovatelem. Vědomí si jejich kvality, doporučujeme každý rok, aby dostávala maximální státní příspěvek na žáka. Praha 6 ale nepřispívá povinně škole na údržbu a provoz, což činí vůči školám státním. Jelikož Škola hrou sídlí v objektu Prahy 6, snažili jsme se pomoci a investovali za poslední tři roky 7 mil. Kč do oprav budovy. Nyní chce obec komplexně urbanisticky řešit celý prostor kolem ZŠ Marjánka, ZŠ Pod Marjánkou a Školy hrou a na poměrně velkém pozemku kolem Školy hrou přistavět dům pro seniory. Chtěli bychom se pokusit tuto oblast vyřešit po stránce funkční, estetické a urbanistické. Abychom finanční obnos, který zde byl a bude vynaložen, použili účelně a vyřešili oblast naráz. Zatím jsou to však úvahy v rovině objemových studií a představ, zda a jak by zde mohly vzájemně fungovat tři školy, dům seniorů a velké hřiště. To území musíme zcela určitě stavebně vyřešit, a protože Škola hrou, kterou si zde přejeme, má smlouvu do r. 2007, tak je nutné vést tyto debaty spolu s ředitelkou školy už dnes.

Pozvánka

9. 12. v 17 hod.
Setkání s občany
na programu výstavba mimoúrovňové křižovatky Malovanka
kolej Kajetánka, Radimova ul.

Ulice Střešovická ožila na podzim novou sadovou úpravou svažitého terénu. Úpravy přišly radnici přibližně na 4 miliony korun.
Foto: col

Ze zastupitelských klubů

Zastupitelské dny ED

Jsme tu pro Vás: M. Tryml (privatizace, finance) 604 236 934, tymes@volny.cz; O. Kužilek (bezpečnost, přístup k informacím) 602 358 808, kuzileko@senat.cz; R. Leszczynski (kultura) 777 265 251, radomir@leszczynski.cz; A. Holub (rozvoj obce, doprava) 224 317 097, aaholub@aaholub.cz; J. Kunc (zdravotnictví) 737 803 809; H. Frankenbergerová (sociál. oblast, školství) 602 641 044, franken@bon.cz; J. Šušová (právo) 603 800 137, jsusova@seznam.cz

Zastupitelské dny KDU-ČSL

Se zastupiteli za KDU-ČSL je možno se setkat každou první a poslední středu v měsíci od 18 do 19 hod. v sekretariátu v ul. Zikmunda Wintera 20, případně se domluvit na tel.: 603 169 266 – MUDr. Marián Hošek, 724 132 101 – Mgr. Jiří Hermann a 604 457 120 – Mgr. Jan Bartůšek. Lze použít i e-mail: marian.hosek@cityofprague.cz, jhermann@p6.mepnet.cz, jan.bartusek@quick.cz.

Zastupitelské dny KSČM

Setkání občanů se zastupiteli za KSČM lze dohodnout v sekretariátu OV KSČM v Zikově ulici č.21, tel. 233 338 813: Pater Diviš (Vokovice, Veleslavín, Dědina), Petr Fíla (Bubeneč, Hanspalka), Dagmar Gušlbauerová (Dejvice, Bubeneč, Ruzyně), Stanislav Hejduk (Červený Vrch), Alexander Tuček (Petřiny, Sřešovice), Josef Kos (Břevnov). Právní poradna KSČM je k dispozici každé úterý od 16 hod. do 18 hod. na sekretariátu OV KSČM.

Zastupitelské dny ODS

Se zastupiteli za ODS se můžete setkat každé úterý mezi 17. a 18. hod. v oblastní kanceláři ODS, Vítězná nám. 13, takt: 9. 12. Petr Martan, zastupitel.

Zastupitelské dny US-DEU

Zastupitelky Jaroslava Hešíková (předsedkyně Komise pro majetkovou politiku) a Ingrid Kejkrtová (členka Dislokační komise a Redakční rady „6“) jsou vám k dispozici na tel. čísle 606 474 458 a e-mailu hesikova@volny.cz. Svoje názory a starosti můžete sdělit osobně každé pondělí od 13 do 17.30 hod. na adrese Milady Horákové 103/66 (u metra Hradčanská).

Sídlo kanceláří senátora Jana Rumla a poslance Svatopluka Karáska je M. Horákové 103 (u M Hradčanská). Tel. 224 316 793 (Ruml) a 224 319 580 (Karásek). Termín jednání si lze dohodnout na mobilním tel. 606 474 458.

Zastupitelské dny ČSSD

Zastupitelé za ČSSD: Jana Barochová, Pavel Bauman, Ivo Mehl, Martin Pašík, René Pekárek (předseda kontrolního výboru), Jan Šafr (předseda Klubu zastupitelů ČSSD, uvolněný radní), Jaroslava Trnková (zástupce starosty) jsou Vám k dispozici v době jednání Klubu zastupitelů v pondělí 8. 12., 15. 12. 2003, 5. 1., 19. 1. 2004 vždy od 17 do 18.30 hod. v místnosti číslo 16 v přízemí Úřadu městské části Praha 6 nebo po předchozí domluvě na tel.: 723 609 560, 220 189 160, 230 189 186, popř. na obvodním sekretariátu ČSSD Praha 6: tel. 230 510 887, e-mail: ovp.praha6@cssd.cz



Hvězda patřila běžcům

Více než dvě stovky běžců od dorosteneckých kategorií po veteránské se o víkendu před státním svátkem postavily na start 51. ročníku Běhu 17. listopadu. Tradiční závod uspořádala v rámci oslav výročí 17. listopadu v oboře Hvězda Stavební fakulta ČVUT. Současně zde proběhlo i Akademické mistrovství ČR v přespolním běhu. Jeho vítězem se stal Jan Havlíček z Přírodovědecké fakulty UK.

Text a foto: kam

Co nového v péči o prostředí na Praze 6?

Městská část navrhuje v právě projednávaném rozpočtu finanční navýšení v kapitole péče o životní prostředí, které by mělo směřovat na zlepšení úklidu šestkových ulic. Podle radního Jana Holického, který za tuto oblast zodpovídá, to znamená jednak jednání s Technickou správou komunikací hl. m. Prahy o zlepšení jejich úklidových služeb a udržovacích prací, což bude provázáno částečným dofinancováním ze strany Prahy 6, jednak radnice hodlá vypsat veřejnou soutěž na údržbu zeleně a úklid komunikací. Nově přibudou i obecní metaři.

„Stávalo se, že oblasti spravované a uklízené Prahou 6 byly v lepším stavu než ty, které měla ve správě TSK. Proto jsme se rozhodli, že budeme částečně finančně TSK přispívat na to, aby se kvalita údržby a péče o čistotu a zeleně přiblížila na stejnou úroveň,“ říká k tomu Holický. Novinkou v oblasti rozšířených úklidových služeb budou podle Holického i obecní metaři. „Chceme zapojit nezaměstnané občany. Tyto práce by měly fungovat jako doplněk ke standardním úklidovým službám. Lidé vykonávající tuto činnost budou mít možnost dosáhnout také na sociální bydlení. Hlavní myšlenka spočívá v tom, že budeme vědět, že sociální bydlení získávají ti, kdo opravdu chtějí pracovat, a ne ti, pro které je to pouze pohodlnější,“ dodal Holický.

-col



Medaile za úspěšné zvládnutí předal dětem radní Lukáš Pollert hned poté, co skončily šamanské tance (foto nahoře a vpravo).

Foto: col

Poslední kámen byl křišťálový – Kámen mudrců

Celkem šest kamenů různých barev a nakonec poslední – křišťál – získaly děti, které se úspěšně účastnily nové dobrodružné hry pro školáky z Prahy 6, nazvané Permoník. Jejím cílem bylo připravit pro děti šest odpolední plných zábavy, ale i sportu, napětí a dobrodružství, při kterých bylo možné objevit svoje skryté schopnosti. Hra začala v polovině září a končila poslední říjnový den. A zájem o ni projevily téměř dvě stovky dětí různého věku.

Hra Permoník se letos uskutečnila poprvé. Celá hra probíhala pod hlavičkou protidrogového komunitního programu „Zdravá šestka“ na různých místech Prahy 6. Na cestě za kouzelnými kameny bylo třeba prokázat ty nejcennější vlastnosti: sílu, odvahu, hravost, citlivost, bystrost a fantazii. Jen ten, kdo získal všech šest barevných kamenů, dosáhl na nejvzácnější Permoníkův poklad: křišťálový

Kámen mudrců, jenž v sobě obsahuje všechny barvy jednotlivých kamenů.

Jeho předání se odehrálo na tajemném místě u menhiru v Šárce, po tmě, při zapálených ohních a šamanských tancích. Než však děti došli až k menhiru, musely splnit poslední podmínku, a to: vyjít od hráze Džbán až na určené místo za zvukem bubnů, aniž by cestou řekly jediné slovo. Teprve u tajemně osvětleného stromu na ně čekal cíl, kde odevzdávaly svoje kartičky se jmény, aby ohodinu později mohly obdržet diplom a zabroušený křišťálový kámen.

O několik dní později se uskutečnila v prvním patře budovy radnice vernisáž výstavy z obrázků, které děti malovaly při výtvarné části hry o fialový kámen, vystaveny jsou zde i fotografie a informace jak o programu Permoník, tak o organizacích, jež se do realizace zapojily. Výstava pro veřejnost potrvá do konce prosince.

-col, šal





Spolupráce mezi ČVUT a Prahou 6 pokračuje...

Zástupci Prahy 6 a ČVUT prodloužili počátkem listopadu svými podpisy „Dohodu o spolupráci“, která byla poprvé podepsána už v říjnu 2001. Z dohody vyplývá, že obě instituce spolu nadále hodlají úzce spolupracovat, vzájemně se informovat o problematice jak ČVUT, tak Prahy 6 a vytvářet prostor pro návrhy a řešení konkrétních cílů.

Loni například ČVUT hojně spolupracovalo při odstraňování následků povodní především v oblasti posuzování statiky zatopených domů, odborná stanoviska dodává také u některých dopravních opatření, jeho členové sedí v některých odborných komisích rady městské části. V minulosti byly také například pořádány výstavy studentských prací „Praha 6 očima mladých architektů“, stále jsou při-

pravována zadání a podklady pro seminární a diplomové práce studentů Fakulty architektury a Fakulty stavební. Městská část Praha 6 je naproti tomu účastna jednání o zástavbě severozápadního kvadrantu Vítězného náměstí, který bude obsahovat také komplex vysokých škol. Vzhledem k dlouholeté spolupráci se proto chce městská část i nadále podílet na přípravě dlouhodobých záměrů technické univerzity stejně jako přispět ke konkrétní spolupráci mezi partnery například informováním o vypisovaných grantech z oblastí urbanismu, kultury a sportu, životního prostředí nebo se podílet na vytváření koncepce a na údržbě veřejných prostor a zeleně v areálu ČVUT a umožnění prezentace studentských prací.

-šal, col-



Učitelka Jitka Burdová má aprobaci v oblasti informatiky a učí děti práci počítačem. Foto: col

Na Hanspaulce u počítačů

Základní škola Hanspaulka má „novou“ počítačovou učebnu. Ve třídě, v níž bylo do loňska jen jedenáct starých a nevykonných počítačů, je od listopadu plnoprávná počítačová učebna s pětadvaceti novými „stroji“, které škola získala jako sponzorský dar.

Díky této nabídce mohla škola rozšířit počítačové zázemí a v současnosti tak umožňuje, aby se výuky na počítači pohodlně účastnily celé třídy. „Nyní má každé dítě ve třídě možnost sedět přímo u počítače, dříve si děti musely koukat při výuce přes rameno,“ dodává k tomu ředitelka školy Marie Pojerová.

Jak také uvedla, za velmi slušnou cenu získala škola i nábytek pod počítače, takže ze školních peněz se financovaly pouze nutné rozvody a potřebné úpravy učebny.

Ty přišly školu na 100 000 Kč. Městská část Praha 6 pak financuje výdaje na správce sítě.

Podle ředitelky je učebna stále vytižená, učit se zde mohou i dyslektici, což je pro ně obrovskou výhodou. Mezi dětmi a jedním z učitelů probíhá i čilá komunikace v rámci protidrogové poradny. Děti mohou klást nejrůznější dotazy, učitel jim na ně odpovídá. Aby děti mohly počítače plnoprávně využívat a především s nimi pracovat při výuce, školí se ve znalostech i další zdejší učitelé a jedna z družinářek. Pro děti bude ale otevřeno i mimo školní rozvrh, stejně tak pro veřejnost, která bude mít možnost v odpoledních hodinách tuto učebnu využívat. Počítače jsou připojeny na internet, škola má také své webové stránky.

-col-

Na gymnáziu se sešly osobnosti

Tzv. „Den osobnosti“ uspořádali na gymnáziu Arabská v Praze 6. Vedení školy pozvalo celkem devatenáct významných odborníků z nejrůznějších oborů a celý den probíhaly diskuse v hodinových blocích se studenty gymnázia na různá témata.

Například o trestu smrti přednášela PhDr. Daniela Tinková z Fakulty humanitních studií, o práci s fotografií v novinách a časopisech přišel vyprávět Ing. Martin Frouz, obrazový editor National Geographic nebo o evropském sjednocování diskutoval senátor Daniel Kroupa. Mezi pozvanými osobnostmi nechyběl ani starosta Prahy 6 Tomáš Chalupa. Studenti se při setkáním s ním nejvíce zajímali o dopravu v Praze 6, ale také o problematiku sprejství a o smyslupl-

nost bezpečnostních kamer. Projevili také zájem podívat se do operačního střediska, kde se scházejí výstupy ze všech bezpečnostních kamer v Praze 6.

-šal-



Rektor ČVUT Jiří Witzany a starosta Prahy 6 Tomáš Chalupa podepsali další pokračování dohody o spolupráci a stvrdili tak společný zájem na užších vztazích.

Foto: ČVUT

Rektoři čtyř evropských technických univerzit navázali na tradice z dob Rakousko-Uherska

Dvoudenní setkání rektorů čtyř evropských technických univerzit – Bratislavy, Budapešti, Vídně a Prahy – skončilo podepsáním společného komuniké vyjadřujícím dohodu o spolupráci na nových projektech, rozvoji výzkumné a vědecké spolupráce a podpoře mobility pedagogů i studentů. Setkání navázalo na silné historické pouto, kterým byly tyto země vždy spojeny.

Jak uvedl rektor ČVUT, který společnou schůzku inicioval, jejím cílem bylo navázat na to dobré ze společné historie. To jsou podle něj nejen výměny poznatků a zkušeností, ale například i vzájemná výměna studentů i profesorů. Výhodou je stejný školský systém. Hlavy čtyř významných Evropských univerzit se při setkání rovněž dohodly, že vytvoří pracovní skupiny, které rozpracují jednotlivé projekty. Především budou spolupracovat

na přípravných fázích pro podávání grantů, a tím hodlají posílit šanci na získávání zahraničních projektů, např. z EU, v oblasti techniky. Závěrem setkání bylo podepsáno zmíněné komuniké. Rektor Witzany potom také uvedl, že by rád spolupracoval i na sportovním vyžití studentů a navrhl uskutečnit v červenci 2004 v Praze mezinárodní turnaj studentů univerzit v malé kopané.

Netradiční setkání začalo v historickém pamířím vlaku Jindřichohradecké úzkokolejky, ve vagoncích, které jezdily už za Rakousko-Uherska, kdy nebyla spolupráce mezi univerzitami nic neobvyklého. Například řada profesorů z Prahy působila ve Vídni a čeští studenti dokončili studia ve Vídni. Schůzka pak pokračovala v Telči, městě, jež bývalo historicky místem, kde se protínaly cesty vedoucí z jihu na sever, z východu na západ a opačně.

Jitka Vaculíková

**ÚČETNICTVÍ
DANĚ
MZDY**

Vyřizování na úřadech

**ÚČETNÍ SERVIS
JANA ZIKOVÁ**

U Páté baterie 46, Praha 6
Tel.: 224 312 042
Mobil: 604 560 262

Z historie Prahy 6

V obci je evidováno 36 ulic a 538 adres. Všechny adresy mají PSČ 162 00. Evidováno je zde 6085 obyvatel, z toho 2455 mužů nad 15 let, 363 chlapců do 15 let, 2946 žen nad 15 let a 321 děvčat do 15 let.

Veleslavín

Poprvé je Veleslavín (nebo také Velislavín) připomínán v zakládací listině kláštera břevnovského, z roku 993. Tomuto klášteru patřil až do roku 1420, kdy se v letech husitské revoluce dostal do vlastnictví Starého Města pražského. Část obce byla brzy postoupena purkrabství Pražského hradu. V 16. století byl majitelem jednoho zdejšího dvora pražský měšťan Štěpán Adam, otec proslulého knihtiskaře a nakladatele Daniela Adama z Veleslavína, jehož přídomek byl odvozen právě podle jména této vesnice. Ve starší literatuře se uvádělo, že Daniel



Pomník Daniela Adama z Veleslavína byl před dvěma lety Prahou 6 zrekonstruován.

Adam se právě zde narodil. Ve skutečnosti ale bylo jeho rodištěm Staré Město, farnost u sv. Valentina. Žil v letech 1546–1599 a byl zetěm a nástupcem Jiřího Melantricha z Aventina. Podle něho je nazvána také staroměstská ulice Melantrichova, kde oba nakladatelé žili a působili v domě U dvou velbloudů, zbořeného koncem 19. století a nahrazeného činžovním domem čp. 471.

Veleslavín vydával a překládal cestopisy, kroniky a slovníky. Jako jeden z prvních tiskl i noty. Jeho tisky vynikaly jazykovou čistotou (píše se o tzv. veleslavínské češtině) a typografickou dokonalostí (např. Mattioliho-Hájkův Herbář). Památku D. A. z Veleslavína dodnes připomíná pomník od A. Procházky z roku 1902, v ulici U Sadu ve Veleslavíně. Tam se též zachoval domek z roku 1555, který byl součástí vodovodního systému, vedoucího vodu z Liboce na Pražský hrad. Vodovodní domek byl nedávno úřadem městské části Praha 6 také opraven.

Ve Veleslavínské ulici se rozkládá barokní zámek čp. 1, jako součást hospodářského dvora. Postaven byl kolem roku 1730, patrně podle projektu slavného architekta doby vrcholného baroka – Kiliána Ignáce Dientzenhofera. V roce 1903 zde byl umístěn Ústav pro duševně choré. Je málo známo, že v letech první světové války zde byla hospitalizována (a v podstatě ukrývána) paní Charlotta Garigue Masaryková, v době kdy její manžel politicky působil v zahraničí a její



Zaniklá restaurace „U Strnadů“ se zachovala alespoň na pohlednici vydané nakladem Karla Strnada. Stávala na nároží ul. Nad Zahradnictvím a Pod Novým lesem.

dceřer Alice byla vězněna.

Veleslavín byl drobnou převážně zemědělskou vsí. Část obyvatel nacházela zaměstnání ve zdejších lomech a cihelnách. Topograficko-statistický slovník Čech z roku 1870 uvádí ve Veleslavíně 21 domů a 175 obyvatel. Teprve počátkem 20. století došlo ke ztlačnějšímu růstu obce. Zástavba se šířila směrem na východ od historického jádra a vytvořila dnešní ulici Pod Novým lesem. Zde také vzniklo velké a proslulé Strnadovo zahradnictví. Kolem roku 1910 dal zahradník Strnad osadit pískovcový práh na jih od obce dřevinami – tak vznikl „nový lesík“, objevující se dnes i v názvech něko-

lika zdejších ulic (Pod Novým lesem, Nový lesík, V Průseku, Za Průsekem). Ještě východněji, na samém rozhraní katastrů Veleslavína a Střešovic, vzniklo další zahradnictví, specializované na pěstování růží. Bylo to zahradnictví Chládkovo, dnes opět v majetku rodiny Chládků.

V roce 1910 měl Veleslavín 120 domů se 1340 obyvateli. O dvanáct let později, v roce 1922, kdy byla obec připojena k Velké Praze, zde stálo už 173 domů, v nichž žilo 1814 obyvatel.

Michal Flegl
Repro: archiv ÚMČ

Okolí Libockého rybníka by měla zlepšit nová výstavba

Mezi jinými bytovými komplexy, které již na Praze 6 vznikly či vznikají, by měl přibýt další, tentokrát na břehu rybníka v Liboci. Jedná se o projekt, počítající s výstavbou asi 180 bytů na soukromém pozemku. Při územním řízení si však městská část Praha 6 vymínila některé požadavky, které by měly napomoci tomu, aby v Liboci nevznikl obytný areál nevhodně zatěžující své okolí.

Především dobré řešení dopravních opatření – širší komunikace, dostatek parkovacích míst, komunikace pro pěší a zeleň – to byly hlavní podmínky radnice, která s investorem průběžně stále jedná a zároveň hodlá při stavbě kontrolovat dodržování dohodnutých podmínek. Jak uvedl radní pro územní rozvoj Jiří Hermann, „očekávám od investora velkorýsy přístup k řešení projektu, aby odpovídal prestižnímu charakteru městské části Praha 6. A to jak při řešení samotných obytných domů, tak zeleně a komu-

nikací. Budeme zároveň velmi přísně kontrolovat všechny podmínky, které jsme projednávali.“

Podle J. Hermanna jde o zhodnocení území, které bylo dlouhou dobu zpustlé. Jak zdůraznil, občané se nemusejí bát ani nárůstu dopravy, protože investor na požadavek radnice nechal zpracovat posudek, podle něhož by se zde měl denní počet projíždějících aut pohybovat kolem 270, přičemž za hodinu by měl jejich počet dosáhnout maximálně 50.

Zástavba se bude výškově přibližovat zdejším domům, podle projektu bude jedná část obytných domů postavena tak, že začlení úsek železnice a bude působit jako protihluková bariéra. Projekt výstavby počítá i s podzemními a pozemními parkovacími místy, včetně několika vyhrazených stání pro invalidy. Podél potoka, který bude upravený, povede namísto současné provizorní panelové cesty

nová, sloužící zároveň jako cyklistická stezka a přes potok bude zbudovaná lávka pro pěší. Pro potřeby výstavby bude fungovat přejezd přes koleje dráhy, aby mohly na stavbu projíždět nákladní vozy. Jak ale radnice prosadila, provizorní přejezd po skončení stavebních prací zanikne. Areál

domů nebude uzavřený, ale průchozí a dopravní obsluha bude řešena tzv. obytnou ulicí, umožňující lepší a bezpečnější pohyb chodců i řidičů. Investor v současné době požádal na stavební povolení. Autorem projektu „Nová Liboc“ je architekt Jaroslav Kosek.

-col-
Repro: Nová Liboc





Městská část Praha 6 pro Vás připravila

VĀNŌCE PRAHY



SOBOTA 13.12.2003

- 10.00 h vyhlášení výsledků soutěže „O nejpěknější vánoční ozdobu“
POŠTÁČKÁ POHÁDKA, Laurychovo divadlo
- 14.00 h **ZLATÍ HADI ZLATÉ KADÍ II.** - pásmo písní v podání Petra Nikla a Lakomých barek, klecanského sboru matek a dětí
- 15.30 h **VĀNOCE ZVĪRÁTEK** - pásmo koled v podání Lakomých barek a tanců v podání loutek Petra Nikla
- 18.00 h slavnostní zahájení**
- starosta Mgr. Tomáš Chalupa
PĀVEL BOBEK a LĪDA NOPOVĀ se skupinou,
jako host YVONNE PŘENOSILOVĀ

NEDĚLE 14.12.2003

- 10.00 h **MORGENSTERN a VEČERNICE**, Divadlo Tineola
- 14.00 h **MORGENSTERN a VEČERNICE**, Divadlo Tineola
- 16.00 h soubor BĚLÁSEK při ZŠ Benita Juáreze a ZŠ Hanspaulka
- 18.00 h MĪŇĀGA a ŽĎORP**

PONDĚLÍ 15.12.2003

- 16.00 h folklorní soubor a cimbálová muzika ROŠĚNKA
- 18.00 h YO YO BAND**

ŪTERÝ 16.12.2003

- 16.00 h Centrum inspirace a tvořivosti a MŠ Charlese de Gaulla
- 18.00 h MEFISTO - V. Sodoma, P. Kaplan, P. Christina**
a další

STŘEDA 17.12.2003

- 16.00 h DDM Bílá Hora a MŠ Jílkova, MŠ a ZŠ Červený vrch
- 18.00 h KRAUSBERRY**

ČTVRTEK 18.12.2003

- 16.00 h Taneční centrum Praha o.p.s.
- 18.00 h VLADIMĪR MIŠIK, RADIM HLADĪK a JAN HRUBÝ**

PĀTEK 19.12.2003

- 16.00 h ZŠ Pod Marjánkou a soubor SEMMIHLÁSEK při ZŠ Červený vrch
- 18.00 h BĪLĀ NEMOC**

SOBOTA 20.12.2003

- 10.00 h **POHĀDKA O KAMNECH**, herecké sdružení LOKVAR
- 14.00 h **POHĀDKA O KAMNECH**, herecké sdružení LOKVAR
- 16.00 h Centrum volného času BILBO
a soubor MUZICA MELODICA při ZŠ DĚDINA
- 18.00 h JĀBLKOŇ**

NEDĚLE 21.12.2003

- 10.00 h **PRINCEZNA NA HRĀŠKU**, Divadlo Kapsář
- 13.00 h **PRAŽSKĀ MOBILNĪ ZVONOHRA**
- 14.00 h **PRINCEZNA NA HRĀŠKU**, Divadlo Kapsář
- 16.00 h **O SNĚHURCE**, Malé divadélko Praha
- 18.00 h COVERATHOR a IVAN HLAS trio**

VSTUP ZDARMA

Změna programu vyhrazena.
Aktuální informace: www.praha6.cz
Stánek s vánočním občerstvením.

VOLEJTE JEŽIŠKŪVI

VOLEJTE JEŽIŠKŪVI - telefonní budka pro děti
pondělí - pátek: 12.00 - 18.00 hodin
soboty a neděle: 10.00 - 18.00 hodin

VYTĀPĚNÝ STAN, VĪTĚZNÉ NĀMĚSTĪ, PRAHA 6

K. HUBENÝ

Milionová soutěž s buřinkou.

Jen do 19. prosince. Vyhrává každý!

Uzavřete do 19. prosince smlouvu s buřinkou (s minimální cílovou částkou 100 000 Kč) a jedna z výher Vás nemine!

Hrajte o:

- I 4 x 1 000 000 Kč
- I 1000 zlatých mincí
- I finanční prémii 500 Kč

Myslete i na to, že dosavadní výhodné podmínky stavebního spoření se změní. Podrobnější informace získáte v pobočkách České spořitelny, v poradenských kancelářích Stavební spořitelny České spořitelny a u oblastních vedoucích:

| | |
|--|---|
| Praha 1, Kaprova 13, | Luboš Kúdela, tel.: 603 430 988 Luboš Chytil, tel.: 777 249 845 |
| Praha 2, Francouzská 13, | Vlasta Hudečková, tel.: 603 810 876 Jana Folbrechtová, tel.: 603 446 380 |
| Praha 2, Vlnohradská 10, | Milan Stýblo, tel.: 777 615 100 |
| Praha 2, Odborů 4, | Ing. Zdeněk Jukin, tel.: 776 017 358 Jana Heřmanová, tel.: 603 114 117 |
| Praha 5, Arbesovo nám. 12, | Olga Robová, tel.: 603 263 573 |
| Praha 7, Ovenceká 12, | Olga Robová, tel.: 606 657 848 |
| Anna Vejmelková, tel.: 603 430 149; Ing. Josef Krča, tel.: 607 616 717; Miloslav Liška, tel.: 777 103 257 | |



GELUS®

Účetní firma po svém rozšíření přijímá nové klienty

k vedení podvojného účetnictví, daní a mezd.

Pravidelné školení zaměstnanců, spolehlivost, záruky.

Kontaktní osoba: pí Špačková, tel: 233 333 817, e-mail: gelus@mbox.dkm.cz

EXPRES

Oprava a prodej chladniček a mrazniček v bytech zákazníků

Technik: 603 466 089
Tel./zázn.: 251 612 464

Nově otevřená sauna + solárium!

Sauna U Vojenské nemocnice
U V. baterie, Praha 6-Střešovice
Tel.: 224 326 047
www.saunanatur.cz

Po předložení tohoto inzerátu při návštěvě sauny máte zdarma 4 minuty aplikace v soláriu turbo!

PROFIREAL
AKČIOVÁ SPOLEČNOST

Okamžité finanční PŮJČKY

bez ručitele

výše půjčky

20.000 až 200.000 Kč

- neúčelovost
- splatnost 12, 18 a 24 měsíců
- měsíční splátky
- peníze jsou vyplaceny bezhotovostně na Váš účet
- revolving

Váš poradce

tel.: **777 586 343**

<http://kratochvil.nasweb.cz>

Příklad výpočtu PŮJČKY:

$$4800 = \sum_{k=1}^{2000} \frac{2000}{(1+i)^k}$$

Výše půjčky 48 000 Kč

Počet splátek 24

Číslo splátky Kč

11 PŮJČKA

12 v době pravidelné splátky

výše splátky 2 300 Kč

telefonika: 855 505 666 - profireal@profireal.cz
www.profireal.cz

widenet

Bezdrátové připojení k internetu

za bezkonkurenční cenu

498 Kč/měsíc

777 01 WIDE

(neboli 777 019 433)

Na Berance 2, Praha 6

www.widenet.cz

Modrá pyramida



VŠEOBECNÁ STAVEBNÍ SPOŘITELNA
KOMERČNÍ BANKY a.s.

Stavební spoření a úvěry za výhodných podmínek

Otevřeno: po-pá 9-18 hod.
od 15. 11. také so a ne: 10-16 hod.

Hledáme nové pracovníky pro správu kmene klientů kancelář Jaselská 33, 160 00 Praha 6

Tel. 224 317 764, 233 323 475,

603 539 062

PROBLEMATICKÝ BYT V PRAZE

H L E D Á M

Byt může být i zadlužený, neoprávněně obsazený, „vybýdlený“, v soudně žalobním řízení apod. Forma vlastnictví, velikost a kvalita bytu nerozhodují. Úřední formality zařídím a zaplatím (dle potřeby zaplatím i advokáta). Nabízím náhradní byt. Vše korektně vyřeším. Platím hotově. Privatizace bytu nevadí.

Tel.: 603 471 363



STK • EMISE
HOROMĚŘICE



BEZ OBJEDNÁNÍ

♦ motocykly ♦ osobní ♦ nákladní ♦ autobusy ♦ traktory ♦ IDV – dovozy, přestavby

Jistab
STK HOROMĚŘICE

Suchdolská ul.
252 62 Horoměřice
PRAHA-ZÁPAD, na hranici Prahy 6

po-pá 6.15-18.00 so 8.00-12.00
☎ 220 970 079, 220 970 080

www.jistab.cz
stk@jistab.cz



SLEVY pro držitele ZTP, autoškoly, TAXI, záchr. službu

V areálu možnost čerpat PHM (benzin speciál, natural, naftu), prodej produktů ÖMV, komplexní služby autoservisu

STORMWARE
SOFTWARE DEVELOPMENT

POHODA STORMWARE
Komplexní ekonomický systém



Nejoblíbenější
účetní software v České republice

Jednoduché účetnictví – 1299 Kč
Podvojná účetnictví – 4999 Kč

**Využijte možnosti
bezplatných prezentací
celé řady produktů rodiny
STORMWAREOffice**

Žitná 49, 110 00, Praha 1
tel.: 224 941 057, praha@stw.cz
Nebo volejte 800 175 375 a objednáte si
DEMO CD ZDARMA
www.stormware.cz

Půjčme Vám rychle na cokoli!

RYCHLÁ PŮJČKA

Stačí vytočit
844 11 22 33

a hned zjistíte, jak jednoduché je u nás dostat půjčku.

Vaše nejbližší pobočka Raiffeisenbank:
Praha 6, Dejvická 11
otevírací doba: po – pá 8.30 – 18.00 hod.

 **Raiffeisen
BANK**
Lepší služby každý den

Bolí Vás hlava,
máte ztuhlý krk a záda,
máte deprese, jste unavení,
máte bolesti v křížci a hýždích?
Odstraním pomocí masáží nebo regresí.

Ing. Kulháněk – Praha,
Objed.: 233 342 911 (10–16 hod.)



**ČIŠTĚNÍ PEŘÍ,
ŠITÍ DEK A POLŠTÁŘŮ
AKCE**

S tímto kuponem 50 % sleva
na záclony a spodní prádlo

Patočkova 89, Praha 6
Tel.: 257 315 967
Radlická 33, Praha 5
Tel.: 257 316 471
www.perinka.cz



Prodejna nábytkového kování
a truhlářských potřeb.
Zakázková výroba nábytku.

KUPON NA SLEVOU 15 %

KOMPLETNÍ SORTIMENT
pro období prosinec 2003

V Nových Vokovicích 4/254, Praha 6
Tel.: 235 365 187, www.daipa.cz
Po–Pá: 8–17 hod.

**SEAT Grand Prix:
Vyhraje každý.**



259 900,-
 Motor 1.2 12v (64 k), airbag řidiče a spolujezdce, výškově i podélně nastavitelný volant, dělené a sklápěcí zadní sedadlo, el. imobilizér.

349 900,-
 Motor 1.4 16v (75 k), airbag řidiče a spolujezdce, ABS, rádio „Brisa“, výškově i podélně nastavitelný volant, el. ovládání oken předních dveří, el. imobilizér.

I na ostatní modely vám nabídneme skvělé podmínky. Ale jen do konce roku!

Soutěživost máme v genech. 

www.seat.cz * SEAT info-line 800 130 303

**auto
Podbabská**

Pod Paňankou 1
160 41 Praha 6
tel.: 224 315 577
e-mail: lukes@autopodbaba.cz

Základní pravidla a odpovědi na některé dotazy kolem prodeje bytů

Kdo si může koupit obecní byt?

K prodeji budou nabídnuty byty v domech, o kterých rozhodlo zastupitelstvo 7. 11. 2003.

Byt si může koupit pouze jeho nájemce, který splňuje tyto podmínky:

1. má řádnou nájemní smlouvu
2. nedluží nájemné a jiné platby městské části
3. je občanem ČR nebo má povolen v ČR trvalý pobyt
4. byt nezískal jako žadatel o byt ze speciálních důvodů
5. není s ním veden soudní spor o přechodu nájmu

Manželé si kupují byt zásadně do tzv. společného jmění manželů bez ohledu na to, na koho je napsána nájemní smlouva nebo jiný doklad o přidělení bytu vyjma omezení společného jmění notářským zápisem.

Jaká bude cena bytu?

Všechny byty byly již oceněny a ceny jsou schváleny zastupitelstvem, rovněž tak poskytnutí slev z této ceny. **Slevy budou uplatněny pouze při akceptování 1. nabídky ze strany úřadu, a to ve výši 20 % na jednu bytovou jednotku a dalších 5 % v případě, že budou oprávněným nájemcům prodány všechny nabízené byty v celém domě.** Sleva 5% bude vyplacena všem kupujícím po zápisu všech vlastnických práv do katastru nemovitostí. **Na rozhodnutí, zda nabídku přijme či nikoliv, má oprávněný nájemník 6 měsíců ode dne odeslání.** Cena bez slev bude platná pro 2. nabídku, kterou nájemník obdrží po jednom roce, pokud nevyužije první nabídku. Jedná se o ceny nejvýše přípustné, nebudou se tudíž zvyšovat, a to ani o inflaci po celou dobu prodeje. Schválená cena je konečná a její součástí je i cena příslušného podílu pozemku.

Jak postupovat při zájmu o koupi bytu, v němž bydlím?

Nejprve je nutné vyplnit formulář předběžné žádosti, který oprávněný nájemník obdrží. Tato žádost není závazná a nájemník od ní může kdykoliv z jakýchkoliv důvodů odstoupit. Pak nájemník obdrží od městské části nebo organizace tým pověřené úplnou nabídku, tzn. Návrh kupní smlouvy s příloženými instrukcemi. V nich bude uvedeno, komu a jak má nájemník oznámit, že nabídku přijímá, jak má uvést osobní údaje k doplnění smlouvy a kde je možné kupní smlouvu podepsat.

Dokdy se musím rozhodnout?

Rozhodujícím datem pro započítání lhůty je převzetí nabídky ve formě návrhu

kupní smlouvy, která bude nájemníkům doručena proti vlastnímu podpisu (nikoliv informačního letáku, který bude rozeslán předem). Od převzetí návrhu kupní smlouvy pobeží půlroční lhůta, kdy je nutné projevít písemný zájem (podepsat návrh kupní smlouvy), pokud tuto první nabídku nájemník akceptuje. Pokud se tak nestane, nebude po dobu dalších 12 měsíců s bytem nijak nakládáno. Poté nájemník obdrží 2. nabídku v již plně výši ceny, tedy bez uvedených slev, a začne běžet další půlroční lhůta pro rozhodnutí.

Dokdy a jak musím za byt zaplatit?

Byt musí nájemník (zájemce) zaplatit nejpozději do čtyř měsíců (120 dní) po obdržení výzvy k zaplacení. Tato výzva mu bude zaslána po podpisu kupní smlouvy starostou městské části a po schválení uzavřené kupní smlouvy Magistrátem hl. m. Prahy. Teprve po zaplacení celé kupní ceny bude kupní smlouva zaslána k zapsání do katastru nemovitostí.

Co když nemám na koupi bytu peníze, ale koupit ho chci?

Nabídka na koupi bytu od městské části Praha 6 bude provázena nabídkami některých finančních institucí na poskytnutí hypotečního úvěru. S těmito institucemi předjednala městská část možnost, že tyto úvěry budou moci být poskytovány třeba i starším a sociálně slabším osobám, a to až do výše 100 % ceny bytu a na dobu 1–30 let. Podrobné podmínky úvěru budou zájemcům sděleny na informačním středisku Nad Alejí 2, Praha 6.

Co se stane, když byt nekoupím?

Nájemník i nadále zůstane nájemníkem s platnou nájemní smlouvou a se všemi právy i povinnostmi, které mu z nájemního vztahu vyplývají.

Co znamená koupě bytu?

Byt se kupuje přímo do vlastnictví. Toto vlastnictví je zapsáno v katastru nemovitostí a s bytem lze poté libovolně nakládat. Vlastnictví bytu také znamená, že jeho vlastník má ve vlastnictví byt jako vymezenou část domu, k tomu patří příslušný ideální podíl na společných částech domu (zdí, základy, střecha apod.), stejný ideální podíl na společných prostorách v domě (chodby, schodiště, prádelny, výtah apod.) a na zastavěném a funkčně souvisejícím pozemku.

Co bude s nebytovými prostory?

Nebytové prostory v domech jsou většinou pronajaty na základě samostatných smluv. Nejedná se tedy o prostory využívané nájemníky bytů. O prodeji nebytových prostor zastupitelstvo na svém zasedání nejednalo, ale k prodeji některých nebytových prostor, zvláště garáží a skladů osobních věcí, se vrátí v průběhu roku 2004.

Kde získám potřebné informace a s kým o prodeji bytů jednat?

Městská část Praha 6 změnila od 1. ledna 2004 charakter své dosavadní příspěvkové organizace SNEO Praha 6 na akciovou společnost, kterou bude i nadále zcela vlastnit a řídit. Této společnosti je již uloženo zajistit zejména všechny technické a administrativní záležitosti spojené s prodejem bytů. Proto také nabídky na odkup bytů nájemníci obdrží jménem městské části od této organizace, a ta také zařídí vše ostatní potřebné k uzavření kupních smluv. Tam se také nájemník dozví množství dalších informací včetně konkrétních cen jednotlivých bytů.

Od 19. 11. zde zahájilo činnost informační středisko. Adresa: Praha 6-Petřiny, Nad Alejí 2, tel.: 235 094 071. Pracovníci střediska jsou k dispozici po-čtv 9–19 hod., v pátek pouze telefonicky 9–14 hod. Zároveň je možné své dotazy posílat e-mailem na adresu: byty@sneo.cz.

Kromě proškolených pracovníků bude každý den přítomen a připraven odpovídat také odborník na hypoteční úvěry a každou středu od 16–19 odborník ze znaleckého ústavu na ceny bytů.

Od 18. 11. je na internetových stránkách úřadu – www.praha6.cz – publikován celý seznam bytů určených k prodeji i s cenami, a pro informace o privatizaci a cenách si budou moci občané zavolat také na bezplatnou infolinku 800 800 001

Běžné informace a ceny jednotlivých bytů sdělí také informační kancelář městské části Praha 6:

Čs. armády 23

Tel.: 220 189 185, 310, 562

Fax: 224 314 277

Bělohorská 110

Tel.: 233 352 610

Delta, Vlastina 888/14

Tel.: 233 312 225, 728

Jak bude prodej bytů probíhat?

Městská část Praha 6 zajistí zpracování tzv. prohlášení vlastníka podle zákona č. 72/1994 Sb., kterým se po zapsání tohoto prohlášení do katastru nemovitostí obrazně řečeno dům rozdělí na jednotlivé jednotky (byty i nebytové prostory). Protože tyto byty mají již schválenou svoji cenu, budou po zpracování prohlášení vlastníka připraveny nabídky, které budou mít podobu návrhu kupní smlouvy. Tuto nabídku obdrží všichni ti, kteří splňují podmínky pro odkoupení bytu.

Vzhledem k množství bytů, nabídnutých k prodeji – celkem 5000 – bude příprava těchto nabídek značně administrativně i časově náročná. V zájmu spravedlivosti proto zastupitelstvo schválilo konkrétní postup: nejprve budou zpracovány nabídky na prodej bytů v domech, jejichž nájemníci o odkoupení požádali již dávno, a to v pořadí podle stáří těchto žádostí.

Dále budou připravovány nabídky na prodej bytů v těch domech, jejichž nájemníci co nejdříve projeví předběžný zájem o odkoupení bytu vyplněním a vrácením zaslání formuláře. Jelikož nabídky budou zaslány vždy do celého domu naráz, bude bráno v úvahu datum, kdy kladně odpoví většina nájemníků v domě.

Teprve pak budou postupně zaslány nabídky do ostatních domů.

Je nutné založit před koupí bytové družstvo?

V případě vlastnictví jednotlivých bytů se bytové družstvo ani jiná forma právnické osoby před koupí bytu nezakládá. Teprve po zapsání vlastnictví bytů do katastru nemovitostí vzniká podle zákona č. 72/1994 Sb. společenství vlastníků, které funguje podobně jako družstvo a jeho výbor, který si nájemníci sami zvolí, se stará o záležitosti celého domu.

Další informace najdou nájemníci rovněž ve svých poštovních schránkách, kam je bude distribuovat Městská část Praha 6.



Z ÚŘEDNÍ DESKY

Všem osamělým seniorům a zdravotně postiženým občanům městské části Praha 6!

Rada městské části Praha 6 do svého Programového prohlášení pro období 2002–2006 zahrnuje záměr připravit a zavést systém elektronického bezpečnostního dohledu (neboli systém tísňového volání) pro seniory a zdravotně postižené občany, který sníží riziko, že v případě samostatného bydlení zůstane senior při náhlých zdravotních potížích či zraněních bez pomoci. Systém je určen těm, kteří se pro omezenou pohyblivost či osamělost necítí být zcela soběstačnými či bezpečnými a přesto touží žít ve svých domovech. Cílem této péče je poskytnutí odborné pomoci nepřetržitě 24 hodin denně, 7 dní v týdnu, snížit zdravotní a sociální rizika osaměle žijících starých a zdravotně postižených lidí a umožnit jim žít v jejich vlastním prostředí.

Městská část Praha 6 se rozhodla zajistit pro své občany tuto službu na smluvním základě prostřednictvím občanského sdružení „Život 90“, kterému poskytne finanční příspěvek na nákup zařízení instalovaných v bytech klientů. Tato organizace již poskytuje služby tísňového volání 49 klientům v m. č. Praha 6 a na základě smluv s městskými částmi Praha 2, 7, 10, 11 a 13 i dalším klientům v těchto městských částech (ke konci r. 2002 bylo připojeno na systém tísňového volání 453 klientů).

Byt klienta, který má být připojen na systém tísňového volání, musí být vybaven pevnou telefonní linkou. V návaznosti na tuto telefonní linku je pak byt vybaven zařízením tísňového volání, které zahrnuje řídicí jednotku, tísňové tlačítko, přijímač dálkového ovládání, ovládací skříňku a prostorové čidlo. Prostřednictvím telefonní linky je zajištěno automatické spojení s centrálním dispečinkem tísňové péče, kde je nepřetržitá služba.

Tísňové tlačítko nosí klient neustále zavěšené na krku. Jakmile v jakékoli části bytu potřebuje pomoc, stiskne tlačítko a ke spojení s dispečinkem dojde automaticky. Přes telefonní přístroj s hlasitou komunikací dojde k následnému hovorovému propojení klienta s operátorem dispečinku. Klient se tak okamžitě dovolá pomoci a může se domluvit na její formě (zajištění návštěvy sousedů, blízkých osob, pracovníků tísňové péče, lékařské služby, záchranné služby, policie ČR, městské policie, hasičů nebo se třeba spokojí s poskytnutím potřebné rady pracovníkem dispečinku).

Prostorové čidlo v bytě reaguje na pohyb. Pokud v nastaveném intervalu (1 až 15 hodin) čidlo pohyb nezachytí, dochází k automatickému hovorovému propojení. Neozve-li se klient dispečinku, zajišťuje dispečink návštěvu v bytě klienta, aby se zjistily důvody a zabezpečila případná pomoc. Opouští-li klient svůj byt na delší dobu, než je nastavený časový interval, vypne otočením klíče v ovládací skříňce funkci časového dohledu, čímž se systém uvede do stavu hlídání bytu. V případě vniknutí cizí osoby do bytu je tato skutečnost signalizována dispečinku, který informuje policii.

Kromě toho je klientovi dále poskytována preventivní průběžná péče, kdy je operátorkami dispečinku (zdravotními sestrami) kontaktován minimálně jednou za 48 hodin. Při těchto pravidelných pohovorech jsou klientům poskytovány i rady v jejich zdravotních i sociálních problémech, zprostředkovávány kontakty s příbuznými, přáteli či sousedy, předávají se požadavky pečovatelské službě apod.

Vybavení bytu klienta zařízením systému tísňového volání (13 500 Kč) hradí prostřednictvím finančního příspěvku městská část Praha 6. Měsíční poplatek za tísňovou péči ve výši 100 Kč si každý klient hradí sám (úhrada klienta je proto tak nízká, protože provoz dispečinku a poskytování služeb tísňového volání jsou dotovány ministerstvem práce a sociálních věcí a Magistrátem hl. m. Prahy). O poskytování služeb tísňového volání uzavře každý klient smlouvu s občanským sdružením „Život 90“. Během roku 2004 bude možné připojit asi 37 žadatelů, další budou připojováni v následujících letech.

Formuláře žádostí jsou k dispozici ve všech informačních kancelářích městské části Praha 6. Žádosti budou posouzeny Zdravotně sociální komisí rady m. č. Praha 6, která sestaví pořadník žadatelů podle potřebnosti zohledňující věk a zdravotní stav.

V případě zájmu o tuto službu zašlete žádost o poskytování této služby na Odbor sociálních věcí k rukám vedoucí Odboru sociálních věcí paní Marie Novotné, Úřad městské části Praha 6, Čs. Armády 23, 160 52 Praha 6 (případně informace na tel. č. 220 189 612 nebo 220 189 601).

Termíny lednových zápisů do I. tříd na školní rok 2004/05

(vždy v odpoledních hodinách)

ZŠ Benita Juáreze: 20. 1.–21. 1. 2004, **ZŠ Červený Vrch:** 26. 1.–27. 1. 2004

ZŠ Petřiny-jih: 27. 1.–28. 1. 2004, **ZŠ T. G. Masaryka:** 27. 1.–28. 1. 2004

ZŠ Vlastina: 27. 1.–28. 1. 2004

Informace pro občany k problematice Ústřední čistírny odpadních vod

V areálu ÚČOV byly v listopadu uvedeny do provozu další čtyři hořáky zbytkového plynu, to znamená, že kapacita hořáků na spalování bioplynu bude při počtu 6-ti hořáků, podle vyjádření odborníků, dostačující. Výstavba páté kogenerační jednotky bude realizována, dle sdělení PVS a. s., do konce září 2004, přebytečné množství bioplynu bude tak využito pro výrobu tepelné nebo elektrické energie.

Realizaci protihlukových opatření organizuje Pražská vodohospodářská společnost a. s. v úzké spolupráci s Hygienickou stanicí hl. m. Prahy. Na základě hlukové studie a stanoviska Hygienické stanice hl. m. Prahy byla dopsána konečná varianta projektu a vybrán dodavatel stavebních prací. Jedná se o technické opatření většího rozsahu. Projekt bude realizován ve dvou etapách v návaznosti na dodávku tlumících prvků a zařízení. I. etapa úprav proběhne v termínu do 16. 1. 2004, dokončovací práce ve II. etapě v termínu do 16. 2. 2004.

Odbor péče o prostředí ÚMČ Praha 6

Co Vám nabízejí základní školy městské části Praha 6?

Z tabulky uveřejněné v minulém čísle na str. 5 vypadly 2 sloupce, které nyní uveřejňujeme.

| Zkrácený název školy adresa školy | Cizí jazyky na škole | Umělecké soubory |
|---|--------------------------------|---|
| Základní škola Benita Juáreze 160 00 Praha 6-Dejvice, Bílá 1/1784 | Aj, Fj, Šj | Bělásek (folklorní, taneční a pěvecký) |
| Základní škola Bělohorská 103 169 00 Praha 6-Břevnov, Bělohorská 103/226 | Aj, | |
| Základní škola Červený vrch 160 00 Praha 6-Vokovice, Alžírská 26/680 | Aj, Nj | pěvecký sbor Sedmihlásek; flétnový soubor |
| Základní škola Dědina 161 00 Praha 6 - Liboc, Žukovského 6/580 | Aj, Fj | Musica melodica (folklorní soubor); mažoretky |
| Základní škola Emy Destinové 160 00 Praha 6-Bubeneč, nám. Svobody 3/930 | Aj, Nj, Fj, Šj | mažoretky |
| Základní škola Hauspaulka 160 00 Praha 6-Dejvice, Sušická 29/1000 | Aj, Nj, lj | pěvecký sbor Zvoneček |
| Základní škola J.A. Komenského 169 00 Praha 6-Břevnov, U Dělnického cvičiště 1/1100 | Aj, Fj | |
| Základní škola Marjánka 169 00 Praha 6-Břevnov, Bělohorská 52/417 | Aj, Nj, Rj, Šj, lj, japonština | flétnový a pěvecký soubor; mažoretky |
| Základní škola Na Dlouhém lánu 160 00 Praha 6-Vokovice, Na Dlouhém lánu 43/555 | Aj, Nj, Fj | |
| Základní škola náměstí Interbrigády 160 00 Praha 6-Bubeneč, náměstí Interbrigády 2/1022 | Aj, Šj | |
| Základní škola náměstí Svobody 2 160 00 Praha 6-Bubeneč, náměstí Svobody 2/930 | Aj, Nj | pěvecký sbor |
| Základní škola Norbertov 162 00 Praha 6-Střešovice, Norbertov 1/126 | Aj, Nj | |
| Základní škola Petřiny - jih 162 00 Praha 6-Břevnov, Šantrochova 2/1800 | Aj, Fj, Nj, Šj, japonština | taneční soubor Primavera |
| Základní škola Petřiny - sever 162 00 Praha 6-Veleslavín, Na Okraji 43/305 | Aj, Nj, Rj | |
| Základní škola Pod Marjánkou 169 00 Praha 6-Břevnov, Pod Marjánkou 2/1900 | Aj, Nj, Fj, Šj | |
| Základní škola T.G.Masaryka 161 00 Praha 6-Ruzyně, nám. Českého povstání 6/511 | Aj, Nj, Rj, Šj | |
| Základní škola Vlastina 161 00 Praha 6-Liboc, Vlastina 19/500 | Aj, Rj, Nj | |

Ve sloupci „Cizí jazyky“ jsou uvedeny všechny jazyky, které je škola schopna nabídnout v různých ročních a formách – některé jako nepovinný předmět nebo kroužek v případě dostatečného zájmu dětí.

Galerie přivítala první návštěvníky...



Pelléova vila poprvé po náročné rekonstrukci otevřela své brány – nejen hostům, ale také výtvarnému umění. Z bývalé soukromé vily francouzského generála Maurice Césara Josepha Pellé, který byl náčelníkem francouzské mise v novorozené Československé republice v roce 1919 se tak stala po 84 letech galerie špičkového umění. „Dlouho jsme hledali účel, který by vilu otevřel veřejnosti na 365 dní v roce. Nakonec jsme zvolili galerii a já jsem přesvědčen, že toto rozhodnutí bylo správné. Věřím, že i tento počín povede k tomu, že Praha 6 potvrdí své postavení jednoho z kulturních center celého města,“ uvedl při otevření starosta Prahy 6 Tomáš Chalupa. Zároveň poděkoval Jiřímu Anderlemu za to, že do vzniklé Nadace J. a M. Anderlových daroval jak svoje díla, tak i ojedinělou sbírku afrického umění, a tím vlastně umožnil i vznik galerie.

Náročná rekonstrukce byla dokončena v říjnu 2003 a hned poté se sem začala stěhovat jednotlivá díla. Během asi jednoho měsíce tak bylo instalováno více jak 240 kusů uměleckých předmětů.

„Při rekonstrukci jsme zde našli skutečně architektonické lahůdky, například uprostřed společenského sálu byly instalovány dětské záchodky,“ uvedl architekt Bohumil Beránek, vedoucí odboru územního rozvoje Prahy 6 a zároveň předseda správní rady obecně prospěšné společnosti, která bude galerii spravovat. Nyní jsou zde nejen renovované sály s krásnými štuky na stropěch, ale také moderně řešené schodiště do podkroví, které má podle Beránka symbolizovat vstup nové doby do starobylé vily. V domě je také výtah pro invalidní návštěvníky. Vstupné činí 80 a 40 Kč.

-col, šal-
Foto: col



Kulturní předměty, masky nebo sošky, které měly například chránit majitele vyzařují neobvykle silnou energií a v podkrovním prostoru stejně jako v prosklených vitrínách magie přitahují divákovu pozornost.



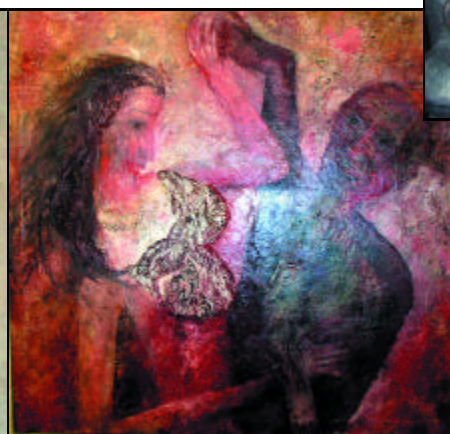
V některých sálech se objevují tematické celky, jako je mateřství, tanec nebo bubeníci, kde se vzájemně prolínají africké sochy s Anderlovými moderními obrazy, jinde naopak návštěvník uvidí průřez grafickou tvorbou.



...mezi nimi i prezidenta republiky



Obraz „Tíha budoucnosti“ silně kontrastuje s množstvím afrických rituálních a šamanských předmětů, v nichž se odráží síla tradice pocházející z dávných věků.



Oldřich Kulhánek představuje v kabinetu grafiku z let 2000–2003 nazvanou „Vzestupy a pády“.

Jízdní kola MIPOSSKI servis – broušení lyží
a snowboardů**!! NOVÉ MODELY 2004 !!**

SKI SERVIS –

PRODEJ POUŽITÝCH LYŽÍ Z DOVOZU

Tel.: 235 323 288

Praha 6-Ruzyně (vedle OBI)

**Antény
a
satelitní technika**Montáže, opravy a nastavení
individuálních a společných systémů.

HBO, MAX, Hallmark ze satelitu.

Cenová dostupnost.

Řešení problematických míst příjmu,
příjem digit. sat. programů.**603 245 895**

Petr Slavík – Bělohorská 187, Praha 6

233 358 364

E-mail: antena@volny.cz

**ČALOUNĚNÍ
DVEŘÍ**zvuková a tepelná izolace,
montáž bezpečnostních
rozvorových zámků
a opravy**Tel.: 274 784 152****602 287 606****ÚKLID DOMŮ
A CHODNÍKŮ**spolehlivě zajišťuje
firma **CHRPA**

Tel.: 224 914 001

**FITNESS
CROWNE PLAZA**

širší nabídka služeb

- nové vybavení posilovny
- aerobik
- masáže
- solárium (vertik., horizont.)
- sauna

Tel.: 224 393 838

Koulova 15, Praha 6

www.fitnesscrowneplaza.cz**HUDEBNÍ NÁSTROJE
na Petřinách**Obchodní dům Petřiny
1. patro nad Delvitou
Na Petřinách 55, Praha 6
www.hudebninastroje.com
Tel.: 606 848 000, 235 353 967**EEG BIOFEEDBACK**
Psychoterapie - NeurologieNÁPRAVA LEHKÝCH MOZKOVÝCH
DYSFUNKCÍ,
PORUCH KONCENTRACE, UČENÍ, ŘEČI,
ENURÉZY, SPÁNKU, ÚZKOSTI,
BOLESTI, ZÁCHVATŮ ATD.
Evropská 94, Praha 6
Tel./fax/záznam.: 233 320 499
nebo 602 224 961
E-mail: biofeedback@vol.cz
www.eegbiofeedback.cz**ROSI, s. r. o.**Realizace půdních vestaveb za zajímavé odstupné
pro vlastníky domů.Vestavby a dodávky výtahů. Rekonstrukce a opravy.
Projekční, odborná inženýrská a stavební činnost.

Kancelář a prodejna: ELIÁŠOVA 29, Praha 6

Telefony: 233 322 377, 233 325 612, 233 331 312, 233 330 266,
233 333 092, 603 213 157E-mail: rosi@telecom.cz**Chcete
zasklít
lodžii?**

Je zde originální systém

OPTIMI[®]Nejpoužívanější systém
na trhu od roku 1994.

Zaskleno více než 35.000 balkonů v ČR.

Optimi, spol. s r. o.
Dubečská 4/74, Praha 10

tel.: 274 818 721

fax: 274 822 827

mobil: 602 477 874

info@optimioriginal.czwww.optimioriginal.cz

Dodávky v celé ČR smluvními partnery.

ŽALUZIE – FIRMA STÍN – výroba a montáž

- HLINÍKOVÉ – od 190 Kč/m² – lamely 25 mm a 16 mm
- ISSO – na plastová a eurookna
- ATYPICKÉ
- VERTIKÁLNÍ látkové – lamely 89 mm a 127 mm
- PLASTOVÉ shrnovací dveře
- ČALOUNĚNÍ dveří
- SÍTĚ proti hmyzu

**SLEVA
Z MONTÁŽE 20 %**

Objednávky: 235 321 603, 603 305 211

MNOŽSTEVNÍ RABATY – VYMĚŘENÍ ZDARMA

firma ŠIMLMALOVÁNÍ, LAKOVÁNÍ
VČETNĚ ÚKLIDUMalé i velké zakázky
Rozpočty a konzultace zdarma
Tel.: 241 493 633, 603 501 166

Zajišťujeme práce

- MALÍŘSKÉ a LAKYRNICKÉ
- STĚRKOVÁNÍ ŠTUKOVÝCH OMÍTEK
- AKRYL. OMYVATELNÉ BARVY
- ÚKLID

Práce i o sobotách a nedělích

Sdružení Š+M

Tel.: 241 494 620, 603 485 331

REALITNÍ AGENTURA*Solo spol. s r. o.*

nákup, prodej, pronájem

KOMERČNÍ PROSTORY – BYTY – RODINNÉ DOMY
ČINŽOVNÍ DOMY – CHATY, CHALUPY
RESTAURACE, HOTELY – USEDLOSTI – POZEMKY

169 00 Praha 6-Břevnov, Patočkova 1953/45

Tel.: 233 357 071, 233 352 063, 220 515 440

Mobil: 602 361 733, fax: 220 514 576

E-mail: solork@ms.anet.czInternet: www.solork.cz www.pozemky.cz**VŠEM PODNIKATELŮM A SPOLEČNOSTEM**

nabízíme mimořádně kvalitní zpracování

FINANČNÍHO ÚČETNICTVÍ

- jednoduchého i podvojného

MZDOVÉHO ÚČETNICTVÍ

- včetně personalistiky a agendy sociálního a zdr. pojištění

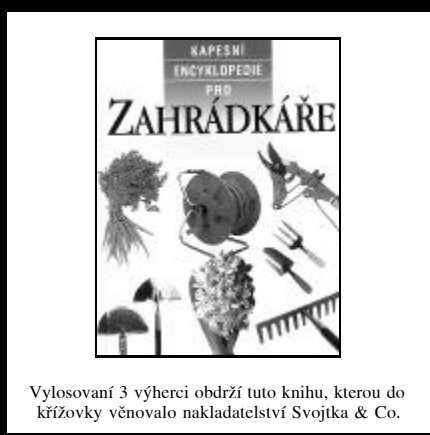
Zajistíme daňové poradenství, audity i související služby
– jednání s FÚ, PSSZ, expoziturami zdr. pojišťoven, poradenství apod.

Kontaktujte nás na adrese:

INEXCO ARGOSY, s. r. o., Bělohorská 161, 169 00 Praha 6
nebo telefonicky na č.: 220 513 800-7, lin. 29, mob.: 723 366 552



| ŠESTKA | FRANCOUZ. VZDUCH | 1. DÍL TAJENKY | ČESKÉ MĚSTO | ŠESTKA | CÍRKEVNÍ OBŘAD | KANCEL. ZKRATKA | NÁMOŘNÍ LOĎ | CHAPLINOVA MANŽELKA | VTLAČOVAT | INICIÁLY TEXTÁŘE KREČMARA | KOZEL (NÁŘEČ.) | ŠESTKA | PUČÁLKOVIC ŽIRAFA | 2. DÍL TAJENKY | ČLEN SEKTY |
|---|------------------------------------|----------------|-------------|------------------------------------|-----------------------------------|-----------------------------------|---------------|--------------------------|-------------------|----------------------------|--------------------------------|-------------------------------------|---------------------------------|----------------|--------------------------|
| DIVADELNÍ KUS | | | | DRUH PEČIVA | | | | | | | | ARMÉNSKÉ MĚSTO | | | |
| NÁZEV MINERÁLKY | | | | DRUH ZELENINY ZKR. BÝV. AUTOMOBILU | | | | | | | | ŘÍMS. ČÍSLO 1499 SPZ OKR. ROKYCANY | | | |
| HONEM | | | | | | NE TI (SLOV.) OSOBNÍ ZÁJMENO | | | | NÁŠE TELEVIZE AFRICKÝ SLON | | | | | |
| ŠESTKA | VELKÝ PYTEL AMBALÁŽ | | | | KOŽNÍ CHOROBY ŘÍMSKÁ ČTYŘKA | | | | | | NĚKAM U VYTRŽENÍ | | | | |
| ZKR. BÝV. NÁROD. VÝBORU | | | | NESOUHLAS CIZÍ MUŽ. JMÉNO | | | | ZPĚVNÍ HLAS | | | | JMÉNO CLAYE CIZOKRAJ. OVOCE | | | |
| SOUHLAS | | | | KOČOVNÍK PRŮHLEDNOST | | | | UJEŽDĚNÁ CESTA (NÁŘ.) | | | | | ANGLICKÉ ZÁJMENO ČESKÁ ŘEKA | | |
| BŮŽEK LÁSKY | | | | | | | | | | DRUH ELEKTRODY | | | | | |
| SLOVENSKÝ ZPĚVÁK | | | | | | | | | | ČÁSTI ROSTLIN (ŘIDČ.) | | | | | CHAOS (SLOV.) |
| ŠESTKA | OTÁZKA NA MÍSTO ZESLABOVAT SEVRĚNÍ | | | | | | | | | | | | | | |
| SPZ. OKR. PARDUBIC | | | | ŠÍCÍ VLÁKNA | | | | | | ŠESTKA | ZNAČKA KOSMETIKY ČESKÝ PRAVNÍK | | | | |
| CHLAPECKÉ JMÉNO | | | | | | | | | | VES ČÁST OBRAZU | | | | | |
| DOUTI | | | | | KUS LEDU | VERDIHO OPERA | ŠESTKA | RÉVOVÁ ZAHRADA | ČÁSTI ÚST DVOJICE | | | | | | ZKR. PRO ČÍSLO PŘÍŽIVNÍK |
| KUCHYŇSKÁ NÁDOBA | | | | | | | | PROVDAT TLUSTOŠI | | | | | ŠACHOVÁ FIGURA (EXPR.) POPRAVČI | | |
| FRANCOUZ. URČITÝ ČLEN | | | | CHEMICKÝ PRVEK POUZE (SLOV.) | | | | | | | | KROKOVA DCERA HATIT | | | |
| PRIMÁTI | | | | TURECKÉ MĚSTO CHEM. SLOUČENINA | | | | | | | | NĚMECKÁ BÝV. MĚNA UKAZOVACÍ ZÁJMENO | | | |
| DRUH STROMU | | | | | FRANCOUZ. PŘÍTEL SPZ OKR. TEPLICE | | | | ASIAT | | | | | | ANGL. NETOPÝR |
| OBYVATEL GHANY | | | | | | SPORT. ZKR. INIC. MALÍŘE ŠTEMBERG | | | | KOMOŇ MPZ NIZOZEMÍ | | | ČÁST ÚST | | |
| CITOSLOV. TÍKÁNÍ | | | | TI, KDO NESOUHLASÍ | | | | | | | | | JMÉNO SKLADATELE KREJČÍHO | | |
| NÁPOVĚDA: ADANA, AIR, AMI, ANOL, AZA, YLO | | | | OBYVATELÉ MORAVY | | | | STARÁ JEDNOTKA HMOTNOSTI | | | | | SEKNOUT | | |



Křížovky připravuje kroužek PODOŠKALÁCI

Výherci: Lubmila Poděšková, Jarešlav Heřman, Olga Vokřová

Tajenka z minulého čísla: Účinek úderu nezávisí na tom, jakou silou udeříte, ale kam

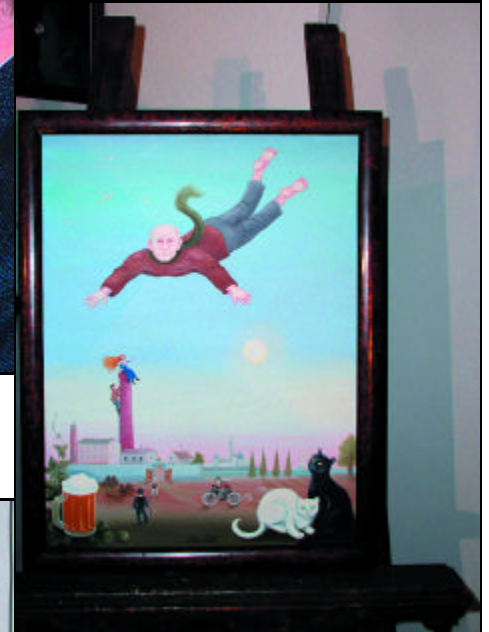
Vyluštěnou tajenku zasílejte na adresu redakce: Ve Střešovičkách 47, 169 00 Praha 6

Výstava ukázala milou tvář

Autorka milých obrázků, televizního pořadu *Domácí štěstí* a herečka v jedné osobě Iva Hüttnerová uspořádala ve spolupráci s Městskou částí Praha 6 výstavu v Písecké bráně, která potrvá až do 17. prosince. Vernisáž výstavy byla zahájena v podobně milém duchu, jaký provází její obrázky a nenechalo si jí ujít mnoho osobností především uměleckého světa. Paní Hüttnerová poskytla Šestce i rozhovor, který si můžete přečíst na str. 24.



Tato dvířka mluví za vše.



Popovídat si s autorkou přišel také Ivo Mathé nebo Jana Štěpánková (foto vpravo dole), objevily se tu i další skvělé herečky jako Jaroslava Adamová či Zdena Hadrboľcová, Jana Šulcová, Alena Vránová, herec Jan Skopecček nebo bývalý mluvčí prezidenta Havla Ladislav Špaček.



Mezi vystavenými obrázky divák nenajde jen zasněné dámy s psíky, ale také podobenky uměleckých osobností, jako například nepřekonatelného pábitel Bohumila Hrabala nebo tajemného Franze Kafky, popřípadě skvělého Vlastimila Brodského pochopitelně s jezevčkem.



Herečka Jiřina Jirásková spolu se sestrami Havelkovými (foto vpravo nahoře) byla tou, která výstavu zahájila poté, co hosty přivítal starosta Tomáš Chalupa. Sestry Havelkovy pak několika melodiemi naladily atmosféru dob našich babiček.





UMĚLECKÁ TRUHLÁRNA

Opravy běžného a starožitného nábytku, replik.
Konzervace a restaurování.

STANISLAV KLINDERA
mistr truhlář a odborný poradce
Wucherlova 351/6, 160 00 Praha 6-Dejvice, Dřlna, byt: 736 601 078

SYNAPS TECHNICS ...nejen NA VÁNOCE JSME PŘIPRAVENI!

- Prodej mobilních telefonů
- Prodej příslušenství
- Odblokování a přečtení Sw
- Servis a poradenské služby
- Autorizovaný dealer Eurotel a T-Mobile

OKPOINT s.r.o., Bělohorská 119, Praha 6
www.okpoint.cz, synaps@okpoint.cz, tel: 257311887, 723772190

10% SLEVA
na příslušenství pro přechodání křupozámu

ZADARMO NENÍ NIC
 ale na plovákové sklo
 vyrobené firmou VEKRA
 dostanete jako dárek slevu **25%**

VEKRA PVC • ALU OKNA

183 877 194 679
 www.vekra.cz

slevní slevy 25%
 od 10. listopadu
 do 22. prosince 2003
 a termínem výroby
 po 12. lednu 2004

PRAHA 2 Rumunská 28, tel.: 284 826 920, PRAHA 3 Koněvova 251, tel.: 266 310 626
 PRAHA 4 Pocerovská 25, tel.: 241 734 068, PRAHA 5 Nádražní 72, tel.: 257 322 623-4
 PRAHA 6 Josefská 10, tel.: 224 324 007, PRAHA 8 Na Žeravých 6, tel.: 284 811 235-6
 PRAHA 10 V Olšanech 61, tel.: 274 816 940, PRAHA 13 Vlachova 4, tel.: 251 615 740

Cykloservis „U Tyrše“

Jaselská 29, Praha 6
 Tel.: 224 319 738

**VŠE OKOLO KOL,
 A TO I NA SPLÁTKY**

S NULOVÝM NAVÝŠENÍM
SLEVA 30 %
 NA KOLA model 2003

Jazyky pod stromečkem



Darujete poukázku na jazykový kurz

www.akcent.cz

261 261 638

AKCENT
 INTERNATIONAL HOUSE PRAGUE

ÚKLID HÁNA FRANTIŠEK
KOMPLETNÍ ÚKLIDOVÝ SERVIS

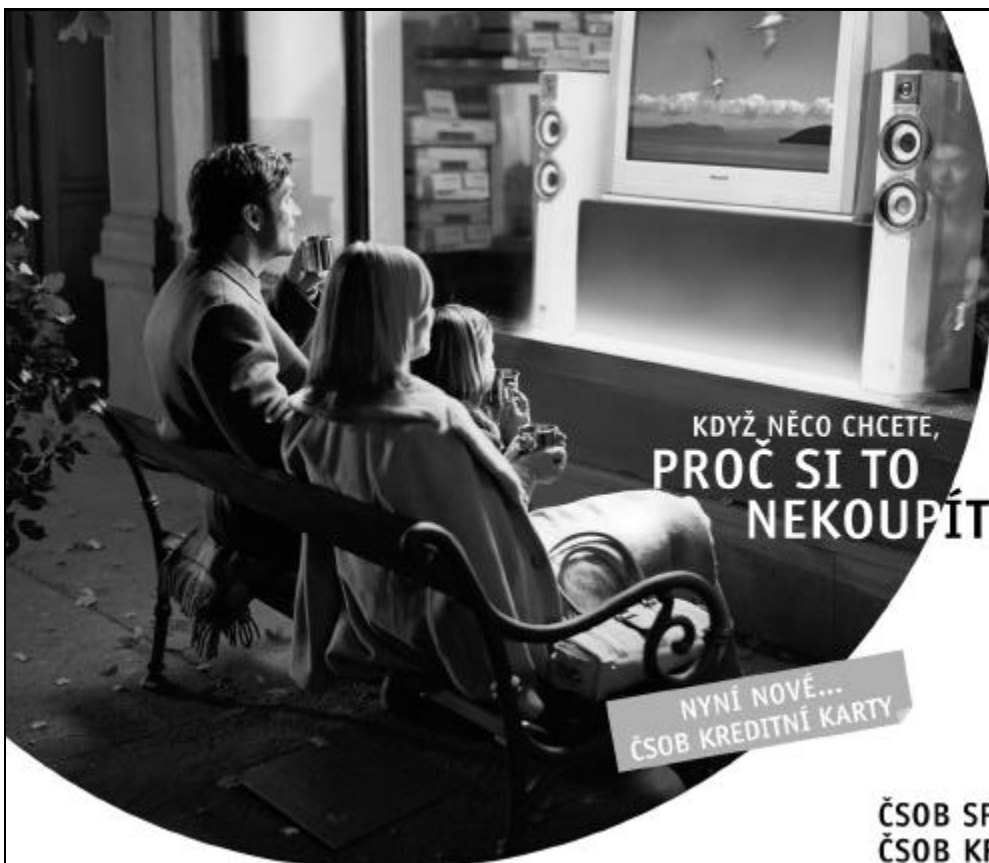
- Pravidelný úklid kanceláří
- Krystalizace mramoru a ošetření podlah polymer (vosky)
- Čištění koberců a čalounění
 - Mytí oken a výloh
 - Výškové práce
- Poradenství v úklidu na základě praxe

Tel.: 603 547 837, 233 355 078
Fax: 233 352 365

 Veterinární klinika
 Bílá Hora
 Čistovická 44/413
 Praha 6 163 00

ZAHAJUJE 1.12.2003 PROVOZ
 Moderní RTG pracoviště, sonografie, endoskopie, kompletně vybavený aseptický a septický operační sál, vlastní laboratoř, hospitalizace atd.

Poskytované služby:
 ORTOPEDIE - operace kostí a kloubů,
 NEUROLOGIE - operace páteře
 CHIRURGIE měkkých tkání
 FYZIOTERAPIE - akvaterapie
 INTERNA, HERPETOMEDICINA atd.



**KDYŽ NĚCO CHCETE,
 PROČ SI TO NEKOUPÍTE?**

**NYNÍ NOVÉ...
 ČSOB KREDITNÍ KARTY**

NEODKLÁDEJTE SPLNĚNÍ SVÝCH PŘÁNÍ AŽ NA ČAS, KDY NAŠETŘÍTE. Plňte si sny hned. Využijte ČSOB SPOTŘEBITELSKÉ ÚVĚRY s limity od 20 000 do 750 000 Kč, dobou splatnosti až 7 let a zvýhodněnými úrokovými sazbami pro účelové úvěry.

Pro běžnější nákupy využijte ČSOB KREDITNÍ KARTU! Platbu uhradíte postupně formou volitelných splátek, a navíc můžete využít i bezúročného období.

Další informace na Vaší pobočce ČSOB

Aviatická 1048/12
 Tel: 220 113 548

Banskobystrická 11
 Tel: 233 084 713

Čs. armády 35
 Tel: 233 084 613

**ČSOB SPOTŘEBITELSKÉ ÚVĚRY
 ČSOB KREDITNÍ KARTY**



Poděkování

Chci vyslovit poděkování Léčebně pro dlouhodobě nemocné v Praze 6, Chitussiho 1, vedené panem MUDr. Jiřím Malým, za vzornou péči ošetřující lékařce MUDr. Miloslavy Reifové. Dále všem sestřičkám v prvním patře této léčebny, vedeným vrchní sestrou Libuškou Procházkovou, které se vzorně staraly o mého manžela Miroslava Husáka, kterému tam vytvořily druhý domov. Byl vždy ve vzorném pořádku a dobré pohodě díky citlivému přístupu k těmto těžce nemocným lidem. Děkuji i všem ostatním zaměstnancům, pí Rottové a pí Podhorské, které vždy rády a s úsměvem pomohly a poradily. Díky vám všem.

Věra Husáková

Zpráva účastníka zájezdu

Na přelomu září a října se uskutečnil každoroční zájezd žáků naší školy do Velké Británie, který pořádáme ve spolupráci s tamní jazykovou školou Talking Heads.

Co dnes již víme? Jak krásné je belgické město Brugy. Jak moc se kymácí trajekt na vlnách Lamanšského průlivu. Jak do dál v ranním slunci září doverské útesy. Jak magické je Stonehenge. Jaké to je být hodně nervozní z neznámého. Jaké otázky se nám honily hlavou ve chvíli, kdy náš autobus přijížděl do Barnstaplu, městečka v severním Devonu, kde jsme přebývali. Jaká bude moje nová rodina? Stačí mi má znalost angličtiny k tomu, abych se dorozuměla? Pochopím, co po mně chtějí angličtí učitelé, na jejichž znalost češtiny se nemohu spolehnout? Obavy z nás však rychle spadly, zvláště poté, co jsme se seznámili s Royem (the best teacher in the world) a Angelou, hlavními organizátory našeho pobytu.

Na mapě teď hravě najdeme nejen úchvatná místa na pobřeží oceánu: Ilfracombe, Woolacombe, Lynmouth, místo, které v roce 1952 postihla ničivá povodeň, ale také Exeter, hlavní město devonského hrabství, jež se pyšní nádhernou katedrálou, a hlavně Tintagel, bájný hrad krále Artuše, kde jsme si v Merlinově jeskyni nasbírali kamínky na památku a kde nám jen rychle stoupající příliv zabránil strávit více času pozorováním dovádívých tuleňů. V rámci tzv. family day jsme každý z nás prožili celou neděli jen ve společnosti své náhradní rodiny. A být v Anglii a nevidět Londýn? To nelze! I když nám muselo stačit jen pár hodin. A znovu opakuji, že jsem při fotografování Buckinghamského paláce zahlédla v pravém horním okně odlesk královny koruny. Určitě tam stála.

A jak je to s tím typickým anglickým počasím? Jedině: silný vítr, jasno, teplo a slunečno. Nic jiného jsme totiž nepoznali. Byli jsme zkrátka „lucky group“!

Monika Tučková, ZŠ s rozšíř. výukou jazyků Pod Marjánkou

Dobře využitý grant

Díky finanční podpoře úřadu Prahy 6 mohlo gymnázium Nad Alejí uskutečnit dva zážitkové kurzy Šance 2003 pro žáky, kteří právě na dotyčném gymnáziu ukončili první čtyři roky, tedy povinnou školní docházku, a postupují do kvintu.

Po čtyřech letech v jedné třídě se už žáci dobře znají, ale leckdy jejich místo v kolektivu neodpovídá tak docela jejich schopnostem či přáním. Proto je moudré jim dopřát šanci (Šanci) v úplně jiném prostředí a v podmínkách náročných jiným způsobem, než jak tomu uvykli v určitém stereotypu školy.

Ovšem aby měla taková akce opravdu smysl a žádoucí dopad, je nutné připravit program, který neponechá nic náhodě. To se podařilo díky spolupráci s profesionálními instruktory, vyškolenými Letní prázdninovou školou Lipnice.

Od chvíle, kdy byly děti ve čtyřech skupinkách vysazeny z autobusu a podle mapky musely dorazit na skálu na hostinu, nedostaly snad ani chvilku příležitost se nudit.

Tzv. vysoká lana (pohyb ve výšce 6 m zakončený seskokem na laně), zdolávání horolezecké stěny s různě náročnými

trasami, týmové přemísťování družstev cestou necestou končící v bažinách, prolézání a pronášení účastníků pavučinami či taneční maraton... tyto fyzicky náročné až drastické aktivity však vždy respektovaly i toho nejslabšího ze skupiny a byly promyšleně kombinovány s hrami tvořivými, jako byla například módní přehlídka vlastnoručně vyrobených modelů. Nechyběla ani chvilka meditace a do následného kreslení mandal dal každý kousek své duše. Meditativní zklidnění přineslo i dopoledne, kdy žáci tvarovali jeden druhému masky nebo se barvami pomalovávali na těle, v noci psali při svíčkách eseje... Ve všestranné hře Ekosystémy musely děti prokázat řadu schopností: strategii, orientaci v grafech nebo taktiku. Bez týmové spolupráce by družstvo ale neobstálo.

Všechny tyto a mnohé další činnosti byly dětem předkládány formou tzv. motivací, nešlo tedy jen o suché zadání úkolů. Každý den také začínal podrobným rozбором předešlého dne, všichni měli šanci si uvědomit, proč třeba „zápasili“ v Aréně, měli možnost definovat si smysl hry a dospět k tomu, zda splnila svůj cíl.

Za zmínku určitě stojí i dopoledne, které s našimi dětmi strávili mentálně postižení mladí lidé z chráněného domova v Mladé Boleslavi. Mohli jsme ocenit, jak spontánně se umějí tito lidé radovat. Tak nějak by asi měla vypadat integrace v praxi.

Jako budoucí třídní učitelka jsem měla možnost účastnit se týdenního pobytu více méně jako pozorovatel. Naučila jsem se znát všechna dítky jménem, trochu jsem je „okoukla“ (jakož i ona mě) a asi po třech dnech zmizel jistý ostych z obou stran. Věřím, že se nám podařilo navázat docela neformální a přátelský vztah.

Děkuji tedy především kolegyni Daně Ottové a školní psycholožce Ivaně Kubešové, které celou věc daly dohromady, smekám před instruktory Pavlem Kučerou, Martinem Svobodou a Kateřinou Hudákovou... A ještě díky grantové komisi úřadu Prahy 6, protože všichni rodiče by asi takovou sumu nebyli schopni zaplatit. Chceme-li schopnou, výkonnou, ale přitom ohleduplnou a tolerantní mládež, je toto jedna cestička. A tato investice se určitě vyplatí.

PhDr. Adéla Svitáková,
učitelka Gymnázia Nad Alejí

Ohrazují se!

Velmi se ohrazují proti názvu „rychlodráha“, který je neustále a sveřepě používán. Zřejmě ho zavedli příznivci prodloužení metra na letiště a používají ho jako hanlivý a odpuzující název.

Rychlodráha je např. v Japonsku – Hokaido, nebo ve Francii TGV Paříž – Lyon apod., kde se na speciálním železničním svršku jezdí rychlostmi 200–400 km/hod. To je rychlodráha!

U nás v ČR žádná rychlodráha nikdy nebude. V koridoru Berlín – Vídeň se přes Česko bude jezdit max. 160 km/hod. Na takové vedlejší trati, jako je třeba Buštěhradská, se nikdy, ani po rekonstrukci, nepojede víc než 80 km/hod.

Přitom rekonstrukce Buštěhradské dráhy z Dejvic do Kladna je po 60 letech naprosto nezbytná, bez ohledu na úvahy o metru na letiště. Vždyť ty tisíce nákladních vlaků s uhlím ji za ta léta dokonale zhuntovaly.

Rekonstrukce Buštěhradské dráhy, tj. její zdvojkolejnění, převedení na elektrickou trakci a zavedení bezстыkových kolejnic celý provoz natolik zklidní a ztlumí, že mnohem hlučnější budou tramvaje a silniční provoz na Evropské.

A tak jen nevíme, kde se neustále bere a přikrmuje tolik záští a nenávisti proti rekonstrukci Buštěhradské dráhy, kterou ČD stejně jednou musí uskutečnit, zcela bez ohledu na vášně „Metro na letiště“, které s tím vlastně vůbec nesouvisí.

Ing. Milan Veselý



**SERVIS
BAZAR
PŮJČOVNA**

Poskytujeme skvělé služby:
– se ziskem, když můžeme – se ztrátou, když musíme.
Ale vždy skvělé služby!!!

PRODEJ NOVÉ I POUŽITÉ LYŽAŘSKÉ VÝZBROJE
Evropská 34, Praha 6, tel.: 233 333 248, Po–Ne: 9–21 hod.

CIZÍ JAZYKY EFEKTIVNĚ
„DRILEM DO PODVĚDOMÍ“



Je mnoho způsobů, jak se učit cizím jazykům. Proč však stále experimentovat a zkoušet „záračné“ způsoby, když už jsme se jedním způsobem učili všichni? Jakým? **Přece drilem... a třeba násobilku.**

Stejným způsobem můžeme velice rychle a efektivně vstoupit do gramatiky cizího jazyka. Na základě **jasného, logického a přehledného vysvětlení gramatických jevů českým lektorem si posluchači aktivně procvičují praktické příklady.**

Při svižném tempu a velkém množství vět dochází k **ukládání nových informací do podvědomí.** Díky tomu se lze cizí jazyk naučit používat podobně jako násobilku – rychle a bez dlouhého přemýšlení.

OD LEDNA 2004 – KURZY PRO DOSPĚLÉ!
Blíže informace o kurzech pro dospělé i děti na:
www.rolino.cz

**OD ZÁŘÍ
NA PRAZE 6**

HANSPAULKA
Sušická 29
Praha 6
tel.: 224 310 365
mob.: 737 252 966



„Absurdní“ spasil utlačovaných

Vážený Libore Delline, „absurdní“ není to, že „zpochybují verdikty Ústavního soudu a nepřipustnost způsobu regulace nájemného v ČR“ (kdybyste pozorně četl, tak byste zjistil, že ani jedno z toho jsem nezpochyboval), ale to, že vy, člověk ve funkci místopředsedy Občanského sdružení majitelů domů, bytů a dalších nemovitostí a člen sekce Rady vlády pro občanská práva, nejste schopni rozlišovat mezi základními právně-ekonomickými termíny. Verdikt Ústavního soudu a způsob provádění regulace cen jsou totiž pojmy zcela jiné podstaty než regulace cen (nájemného) jako taková, o které jsem já výslovně psal.

Ve své nedovtipnosti se pak dokonce odvoláváte na moji „neznalost“ nálezu ústavního soudu č. 84/2003 Sb., jež praví, že „Ústavní soud zdůraznil, že cenová regulace nemůže být považována za neústavní, je ovšem třeba hodnotit, co je předmětem regulace, vůči komu směřuje, jaká je její forma a v jakém rozsahu...“, čímž jen potvrzuje o tři roky starší nálezy č. 231/2000 Sb., kde se uvádí, že „Regulace sama o sobě nemůže být protiústavní, regulace cen je uplatňována u celé řady dalších cen v našem právním řádu stejně jako v drtivé většině platných právních úprav v zahraničí...“ – tedy opět jen a jen potvrzení mých slov, tedy že regulace cen, a tedy i cen nájemného, NENÍ sama o sobě protiústavní. Tě, co to tvrdí, jsou tedy oni „diletanti“ nebo lháři, a právě pro takové jsem v Šestce publikoval ony své „podivné“ příspěvky, na které jste ve svém blábolu z letošního září nepatříčně narážel. Vězte, že podobnými naivními výpady jen plýtváte čas a arzenál.

Zůstává mi však záhadou, jak jste mohl výše uvedené citáty přehlédnout; vždyť přece z nálezu č. 84/2003 Sb. s oblibou kompilujete své články (namátkou „Vláda dál bojkotuje ústavu“ – Právo 21. 12. 2002, „Protiústavní regulace nájemného“ – Spektrum 2/2003 či „Nájemné od ledna 2002 – Výměr namísto zákona“ – Veřejná správa 9/2002), aniž byste se obtěžoval (jak bývá slušností) uvádět zdroj...

A pokud vám vadí, že jsou u něčeho jména uvedena, resp. dle vašich slov „staveny na odív“, tituly, pak bych na vašem místě ihned opustil své funkce a rychle se vrátil do školy pokusit se aspoň trochu doplnit vzdělání ve svém oboru; přestal byste si pak možná plést regulaci cen s verdikty Ústavního soudu. Zřejmě jste netušil, na jak tenkém ledě se můžete ocitnout, ale vybruslit z něj by tentokrát už nemělo být dílem vaší obligátní arogance (známe ji ve vašem podání rovněž z televize), ale přinejmenším řádného obeznámení se s tím, na co se třeba příště pokusíte reagovat.

Ing. Vít Malinovský, Ph.D.

Práva a povinnosti občanských sdružení (OS)

Občanská sdružení jsou dobrovolné organizace, které by měly obhajovat zájmy reprezentativní skupiny občanů v případech jako je třeba řešení místní dopravní situace, ochrana životního prostředí, péče o seniory, dostatečné množství sportovišť pro mládež, pomoc při ochraně kulturních památek a v mnoha dalších lokálních nebo regionálních zájmech...

Orgány místní samosprávy mají přece ze zákona povinnost dávat k posouzení své záměry i rozhodnutí, které jsou vystaveny kontrole občanů, tedy i OS na základě paragrafu 70 z. č. 114/92 Sb. v rozsahu ohlášené pracovní náplně jednotlivých OS. Náplň může být ještě bohatší, může být ale dána přednost pouze některým z aspektů a (což by mělo být na těchto snahách asi nejdůležitější) aktivní pomoci místním úřadům veřejné správy, nebo, a to především, kontrolám jejich rozhodnutí.

V takových případech musí být všechny protesty nebo připomínky vzaty na vědomí, vyšetřeny a náležitě zodpovězeny. To je někdy časově velmi náročné, takže realizace záměrů bývá někdy na různé dlouhou dobu pozdržena, což třeba u památkově chráněných staveb, ohrožené zeleně, plánované výstavbě a podobně může zapůsobit velice negativně.

OS mají značné pravomoci, ale nenesou přitom za svá stanoviska jakoukoli zodpovědnost, což odvisí na jejich odborné a někdy i morální kvalitaci. Upozorňuji, že toto prohlašuji jako člen výboru jednoho OS... Na Praze 6 je registrováno snad čtyřicet šest OS, zaměřených na průřezné aktivity, což jistě administrativně zaměstnává velký počet zastupitelů i úředníků, kteří se musí zabývat i připomínkami či náměty, které mohou být v některých případech, slušně řečeno, podivné.

Domnívám se proto, že by bylo vítané i pro úřady veřejné správy, jako jsou úřady městských částí, magistrát, ministerstvo životního prostředí apod., kdyby OS měla zákonem definované zodpovědnosti a povinnosti, protože dosavadní platná zákonná ustanovení někdy umožňují nežádoucí zdržování akcí (pokud pouze to), vyžadující rychlá řešení a v souvislosti s tím tyto akce zbytečně prodražují.

Ing. Jaroslav Mentberger
Zkrácení a úprava redakce



Bělohorské zahrady

JEDINEČNÝ PROJEKT
NOVÁ VÝSTAVBA DEVĚTI REZIDENČNÍCH DOMŮ
ČISTOVICKÁ ULICE, PRAHA 6
BYTY OD 46 M² DO 110 M², 2 + KK A 3 + KK
CENA BYTU OD 2.601.000,- Kč
/VČETNĚ GARÁŽE A SKLEPA, BEZ DPH/

www.belohorskezahrady.cz

Bělohorské zahrady

LEXXUS
NEW HOME CENTER

PROJEKTANT:
LEXXUS New Home Center
Prašská 8, 110 00 Praha 1
www.lexxus.cz, e-mail: info@lexxus.cz

tel.: +420 224 217 225

Hyposervis

INSTITUČNÍ POKRADKA:
Hyposervis a.s.
Prašská 8, 110 00 Praha 1
www.hyposervis.cz
e-mail: info@hyposervis.cz
tel.: +420 222 242 415

Chcete být vidět? Volejte inzerci: 603 522 544



DELVITA, a. s.

přijme

**pro svůj nově otevřený
supermarket BŘEVNOV,
Bělohorská ul., Praha 6,
muže i ženy na pozice:**

pokladní, prodavači.

Nevyučené zaučíme.

V případě zájmu kontaktujte ředitele níže uvedených supermarketů:

Delvita Petřiny, P6, Na Petřinách 55, tel.: 235 357 848
Delvita Menza, P6, Jugoslávských part., tel.: 224 352 840

Kontakt: Delvita, a. s.

J. Vilímková, tel.: 220 877 952, mobil: 606 670 725
 E-mail: jjvilimkova@delvita.cz



Kulturní programy

Divadla



Dejvické divadlo

Zelená 15, Praha 6
Pokladna a rezervace vstupenek
na tel.: 233 332 430
Internet: www.dejvickedivadlo.cz
E-mail: dejvic.divadlo@mbox.vol.cz
Začátky představení v 19.30 hod., není-li
uvedeno jinak

8. 12. I. PREMIÉRA

Tramvaj do stanice Touha

Chlast, Buddha, Vietnam.

9. 12. II. PREMIÉRA

Tramvaj do stanice Touha

11. 12.

Sirup

Hra ze života. Režie: M. Krobot

12. 12.

Sic

Komorní hra pro tři. Režie: L. Hlavica

14. 12.

Tři sestry

Hra, v níž se kromě jedné oslavy, požáru
a výstřelu nic zvláštního nestane a přece
se stane mnoho.

Režie: M. Krobot

15. 12. HOST-PREMIÉRA

Scény z manželského života

Každý milostný vztah prochází několika
fázemi. Režie: O. Zajíc

16. 12.

Tramvaj do stanice Touha

17. 12.

Kouzelná flétna

Opera o dvou dějstvích. Režie: M. Krobot

18. 12.

Tramvaj do stanice Touha

19. 12.

Kouzelná flétna

20. 12.

Scény z manželského života

21. 12.

Oblomov

O netypickém hrdinovi nejen své doby.

Adaptace a režie: M. Krobot

22. 12.

Příběhy obyčejného šílenství

Divadlo Spejbla a Hurvínka

Dejvická 38, Praha 6

Tel.: 224 316 784 (pokladna)

Tel.: 233 341 241-3 (ústředna)

4.–5. 12. v 10 hod.

Pohádky pro Hurvínka

6.–7. 12. ve 14 a 16.30 hod.

Pohádky pro Hurvínka

9.–10. 12. v 10 hod.

Pohádky pro Hurvínka

11.–12. 12. v 10 hod.

Hurvínkova cesta do Tramtárie

13.–14. 12. ve 14 a 16.30 hod.

Hurvínkova cesta do Tramtárie

16.–18. 12. v 10 hod.

Hurvínek už zase zlobí

20.–21. 12. ve 14 hod.

Hurvínek už zase zlobí

27., 28. a 30. 12. v 10 hod.

Hurvínkova cesta do Tramtárie

Pro dospělé

3. 12. v 19 hod.

Hurvínkův výlet do 21. století

17. 12. v 19 hod.

O myších a loutkách

Kulturní centra



Kaštan

Bělohorská 150, Praha 6
Tel.: 233 353 020
E-mail: kc.kaštan@volny.cz

4. 12. v 18 hod.

Tanec v temnotách,

videoprojekce, vstup volný

6. 12. v 15 hod.

Žabák Valentýn

Pohádka divadla Buchty a Loutky

6. 12. ve 20 hod.

Noční optika, Léčba neklidem, Four brothers, koncert

9. 12. ve 20 hod.

Petr Hilský a Jam Sesszer a jako host Šantre

10. 12. ve 20 hod.

Intimní osvětlení, Fádni odpoledne

Videoprojekce, režie: Ivan Passer

11. 12. ve 20 hod.

Vojtěch a Irena Havlovi - Vánoční hvězda

písně a koledy v netradiční úpravě

12. 12. ve 20 hod.

Posezení u cimbálu s folklorním souborem Rosénka

13. 12. ve 20 hod.

Česká Improvizační Liga

zápas v divadelní improvizaci:

OT.LSK & TZE. L. L.

více na www.imroliga.cz

15. 12. ve 20 hod.

Vánoční besídka rodičů a přátel SPB, koncert

17. 12. ve 20 hod.

Fathom

16 mm film VB, režie: L. Martinson

18. 12. ve 20 hod.

Asyl akt, koncert

19. 12. ve 20 hod.

Filip Topol, koncert

20. 12. v 15 hod.

Loutková lidová hra s jesličkami, zpěvy a anděly divadla Bořivoj

22. 12. ve 20 hod.

Tara Fuki, koncert

Výstava:

1.–7. 12. výstava fotografií: Jazz

9.–31. 12.

Petr Hilský: Obrazy

Klub Delta

Vlastina 887, 161 00 Praha 6

E-mail: delta@noise.cz

Tel.: 233 312 443

Otevřeno od 19 hod., koncerty od 20 hod.

5. 12.

HIP-HOP Delta – Inside Kru (live) +

Notes from Prague (live) + breakdance +

graffiti show + módní přehlídka +
projekce...

11. 12.

Krausberry

12. 12.

Těchanov v Praze

19. 12.

Hm... + Dubravánek

FILMOVÁ PŘEDSTAVENÍ Promítáme
od 17.30 a od 20 hod., není-li uvedeno
jinak

7. 12.

Želary

10. 12.

Sny Akira Kurosawy

14.–15. 12.

Okno naproti

16.–17. 12.

Kill Bill

Kina



Evropa

Vítězná nám. 4, Praha 6
Tel.: 973 219 069

4. 12. v 17 hod.

Vánoční koncert ÚH AČR

5.–10. 12. v 17.30 hod.

Švindlíři

ve 20 hod.

Kill Bill

11. 12. Kino nehraje

12.–17. 12. v 17.30 hod.

Čtyři pířka – zkouška cti

ve 20 hod.

Přci, přci, přcičky – svatba

18. 12. Kino nehraje

19.–23. 12. v 17.30 a 20 hod.

Mazaný Filip

24.–26. 12. Kino nehraje

27.–30. 12. v 17.30 hod.

Trio z Belleville

ve 20 hod.

Starý, nový, půjčený a modrý

31. 12. Kino nehraje

Představení pro děti – začátky v 15 hod.

6.–7. 12.

Prasátko a jeho velký příběh

13.–14. 12.

Prasátko a jeho velký příběh

20.–21. 12.

Knihá džunglí

27.–28. 12.

Trio z Belleville

Ořechovka

Na Ořechovce 250

Tel.: 233 343 839

4.–10. 12. v 17.30 a 20 hod.

Kill Bill

11.–14. 12. v 17.30 a 20 hod.

Okno naproti

15.–17. 12. v 17.30 a 20 hod.

Špína Londýna

18.–20. 12. ve 20 hod.

Čhtíc

18.–20. 12. v 17.30 hod.

Albín jménem Nói

21.–23. 12. v 17.30 a 20 hod.

Kukuška

24. 12.–1. 1. 2004

VÁNOČNÍ PRÁZDNINY – kino nehraje!



Servis a oznámení

Dům dětí a mládeže U Boroviček zve

Přijďte se podívat na zajímavou akci :
13.–14. 12. od 9 hod. Knoflíková kopaná – EXTRALIGA 2003 – Mistrovství republiky

Pokud Vás tato hra zaujme a budete ji chtít zkusit, máte u nás otevřené dveře, hrajeme každé pondělí od 17 hod.

Vánoční týden 15.–19. 12. 2003

Po–Čt 14–17,30 hod., Pá 14–16 hod.

přijďte nasát vánoční atmosféru a vyřádit se v našich dílnách.

Nabídka činností: výroba přáníček, jmenovky a krabičky na dárky, výroba svíček ze včelího vosku a parafínu, pečení perníčků, vosková batika, aranžování suchých plodů a květin, výroba svícňů, vánoční dekorace do oken, výroba vánočních ozdob, malování na hedvábní, mramorování papíru – výroba dopisních papírů.

Lyžařský tábor v době jarních prázdnin Prahy 6

Termín: 7. 3.–14. 3. 2004 (7 dní lyžování),

škola v přírodě Antonínov u Josefova Dolu (Jizerské hory). Určeno dětem od 2. do 9. třídy ZŠ. Bližší info: Martin Vejvoda, mv@ddmp6.cz

Kam do přírody

Severním okrajem Šárky k Matěji

Sejdeme se dne 27. 12. v 10 hod. na konečné stanici tramvají čísl. 20 a 26 v Divoké Šárce. Vydáme se pak po červené nad Džbánem přes oddechovou loučku, sestoupíme ke koupališti, připojíme se k červené značce, projdeme Nebušicemi a Hláskem vystoupíme na severní hranu Šáreckého údolí. Odtud dojdeme k modré a po ní vystoupíme na Babu, a pak k Matěji. Cesta je dlouhá asi 9 km. Vzhledem k zimnímu období doporučuji dobré oblečení.

Upozorňuji, že každý výletník jde na výlet na vlastní nebezpečí.

Vok Malínský (telefon 235 359 889)

VÝSTAVA BETLÉMŮ

z Čech i celého světa
z materiálů tradičních
i netradičních

20. 12. 2003–2. 1. 2004

v aule Gymnázia Jana Keplera,
Parléřova 2

otevřeno denně 10–17 hod.

24. a 31. 12. 10–15 hod.

1. 1. 12–18 hod.

Spojení: tram. č. 22 a 23 zastávka
Pohořelec

Výstava o gymnasiu

Centrální katolická knihovna a Česká křesťanská akademie (Thákurova 3), si dovoluje pozvat na výstavu „Arcibiskupské gymnasium v Praze-Bubenči“, která se koná do 6. 1. v předsálí knihovny a je přístupna denně 9–17 hod., v úterý a ve středu do 20 hod.



**DEJVICKÉ
REALITY**

- Přijmeme realitního makléře
- Ihned vykoupieme Váš byt

160 00 Praha 6, Starého 2169/13
Tel: 233 337 675, 602 333 738, 604
749 314, 776 747 300
www.dejvickereality.cz

SVĚTELNĚ TECHNICKÝ ATELIER



**SVĚTLO
PRO
VAŠI TMU**

WWW.SARAPATKA.CZ

TEL./FAX: 274 783 971
E-mail: sarapatka@sarapatka.cz

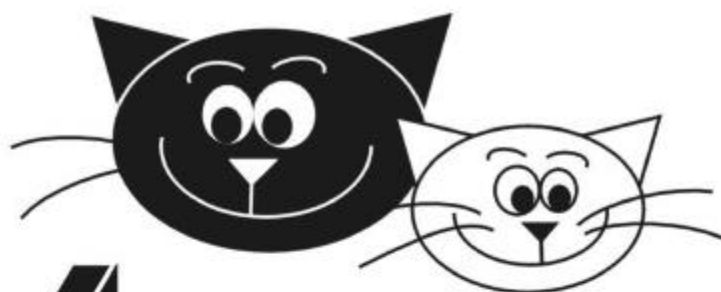
SLUŽBY ARCHITEKTA

Ing. arch. Lenka Příhodová

přestavby a úpravy bytů
návrhy a rekonstrukce staveb
obnova a návrhy zahrad

pro občany Prahy 6 sleva 20 %

**Tel.: 737 431 594
224 314 205**



4. celostátní umístovací
výstava opuštěných koček

14. prosince 2003

Albertov 6, PRAHA 2

budova Přírodovědecké fakulty UK

neděle 10:00 - 17:00

Vstupné: konzerva kočičího krmení

Kočky se na Vás těší !!!

Více info: www.kocici-utulek.cz nebo tel.: 603 750 487

PROFIREAL
AKČIOVÁ SPOLEČNOST

Okamžité finanční
PŮJČKY

pro podnikatelské subjekty

výše půjčky

100.000 - 1 000.000 Kč

- neúčelovost
- rychlé vyřízení
- osobní jednání
- peníze jsou vypláceny bezhotovostně na Váš účet
- revolving

Váš poradce

tel.: **777 586 343**

! Bez předchozích poplatků !

telefon: 466 741 450 - profireal@profireal.cz
www.profireal.cz

NEURA Neubauser - Radcl
REALITNÍ KANCELÁŘ z. s. r. o. z. l. 1993

Tel.: 224 312 260-1, 224 324 050

HLEDÁME BYTY, RD A JINÉ NEMOVITOSTI K PRODEJI ČI PRONÁJMU.

NABÍDNĚTE!!!

Využijte našich 10letých zkušeností a obraťte se na náš 11členný tým.

PORADENSTVÍ ZDARMA

NEURA, s. r. o. – REALITNÍ KANCELÁŘ
U Písecké brány 22/255
Praha 6-Hradčany
www.neura.cz

Po předložení tohoto inzerátu 5 % sleva z našich služeb.

SPRÁVA & ÚDRŽBA NEMOVITOSTÍ

DEJDAR, s. r. o. IČO 49703463

Nabízí kompletní správu nemovitostí

Praha 6
Večeslavinská 47 Tel.: 235 364 552, tel./fax: 235 361 607
Křenova 13 Tel.: 235 364 756, tel./fax: 235 362 923

Praha 7
Jirečkova 12 Tel.: 233 383 129, tel./fax: 233 380 137

KKK KUCHYŇSKÉ LINKY
Karel Kameník – výrobce

- Kuchyně z masivů i fóliové na míru
- 99 barevných odstínů fólií
- Montáž a doprava zdarma

608 886 677

Prodejna: Bělohorská 9, Praha 6 (proti hotelu Pyramida)
220 515 333, 603 524 114
www.kuchyne-kkk.cz

KODYS

- značení výrobků čárovými kódy
- recyklační symboly
- české návody

POTISK ETIKET

KODYS, spol. s r.o.
Hošťálkova 7/520, 169 00 Praha 6
tel.: 233 097 911, fax: 233 097 999
<http://www.kodys.cz>,
e-mail: info@kodys.cz

loga
- drobná inzerce
- adresy výrobce (dovozce)

ŠKODA

ŘADA ŠKODA FABIA ZVÝHODNĚNA O 20 000 Kč
ŘADA ŠKODA OCTAVIA ZVÝHODNĚNA O 60 000 Kč

Škoda Fabia již od 89 Kč denně včetně pojištění.
Využijte **leasing s 0%** navýšením.
Nabízíme Vám **kompletní pojištění na 5 let ZDARMA.**
Přijďte se přesvědčit do našich autosalonů a svěťte se v našich předváděcích vozech.

SKOFIN **ČESKÁ POJIŠTOVNA**

Autosalon Klouček

Borského 1, Praha 5 - Barrandov
tel: 251 005 112, 114, 111

Karlovarská 660, Praha 6 - Řepy
tel: 222 197 231-234, 111

www.skoda-auto.cz www.kloucek.cz **INFO LINKA 800 147 153**

Učetní a daňová kancelář

Ing. Marcela Šteflová
Ing. Radim Bouček
a kolektiv

Tel.: 603 414 568, 233 339 861
Eliášova 3, 160 00 Praha 6

MAPY A ATLASY
GLÓBY PRAGENSIE
NOVOROČENKY

PRODEJNA:
ELIÁŠOVA 46 PRAHA 6
PO-PÁ 10-18 h SO, NE 10-16 h

ARTOGRAPHIE, s. r. o.
TEL.: 224 315 553, 603 951 361

HUTNÍ MATERIÁLY
prodej – dělení – doprava

ARMOVNA
ohýbání bet. výztuže a sítí

KONDOR

U Prioru, Praha 6-Ruzyně
Telefax: 235 359 650
Výpadová 1538, Praha 5-Radotín
Tel.: 257 888 888
Fax: 257 888 844

Nádražní 7, Praha 5-Smichov
Telefax: 257 311 607
Kutnohorská 429, Praha 10-Dolní Měcholupy
Telefax: 272 706 464
K Ládví 825/10a, Praha 8-Kobylisy
Telefax: 284 686 448

www.kondor.cz
e-mail: radotin@kondor.cz



Vliv Mařatky a Štursy znovu ožil na Ořechovce

Sochař Jan A. Víték se nenarodil v pravý čas na pravém místě. Jeho vrstevníky byla totiž velmi silná generace sochařů. Přesto jeho unikátní kolekce třiceti plastik, tzv. bozzett a modeleť, zapůjčených ze soukromé sbírky, je k vidění v Galerii P+P Kobylka v Buštěhradské ulici na Ořechovce.

„Chtěli jsme veřejnosti prezentovat dílo neprávem upozaděného sochaře, žáka Mařatky i Štursy,“ říká majitel galerie Pavel Kobylka, který mimo jiné restauruje pro Galerii hl. m. Prahy Slovanskou epopej A. Muchy, a dodává: „Není obvyklé, aby malá galerie jako je ta naše, vystavovala dílo, které najdete pouze v renomovaných výstavních sálech. Podarilo se to hlavně proto, že se sochařovo dílo dostalo jako pozůstalost do jedněch rukou.“

Na Vítkově mělo původně stát Vítkovo sousoší

Jan A. Víték se narodil v roce 1899 v Polné a zemřel při plné práci po opakovaném infarktu v roce 1950. Na Uměleckoprůmyslové škole byl žákem profesorů Mařatky, na pražské Akademii jedním z posledních žáků Štursy. Jako jeden z nejlepších studentů dostal stipendium do Ameriky, kde se stal asistentem profesora Poláška v Art Institutu, a i zde byl za svou práci vyznamenán. Profesor Polášek mu navrhol, aby zůstal, ale Jan Víték se vrátil domů. Skončením studií a návratem z Ameriky začala nelehká doba boje o existenci, roky naplněné horečnou aktivitou a tvůrčí rozmachem. V roce 1941 ke stému výročí narození Antonína Dvořáka vytvořil bustu, která byla prohlášena kulturní radou za oficiální, a o dva roky později byl přijat do Spolku výtvarných umělců Mánes a téhož roku bylo jeho dílo počteno

I cenou České akademie věd a umění. Během protektorátu vytvářel „Ecce homo“ – Krista v lidské podobě, bratra, s nímž cítíte, žijete a trpíte. Jeho tragicky ležící a zoufalá „Máří Magdaléna“ byla vytvořena v době zavření našich vysokých škol v předtuše dalších těžkých zítřků. Přišla tragická doba Lidic. Víték vytváří svoji „Golgotu“ – ukřížovaného Krista – hluboký žal dvou žen, matky a Máří Magdalény. Jako protiváhu vytváří rovněž biblický motiv „Betlém“ – zrození nového člověka. Další dílo „Jan Křtitel“ bylo vytvořeno začátkem roku 1945 v několika variantách. Poslední z nich vyjadřuje mužného apoštola – asketu – v očekávání blížího se nového zítřka. Zúčastnil se též soutěže pro památník na Vítkově s námětem „Vítězství 45“. Soutěž vyhrál, a modelech současně pracoval. Měla to být dvě sousoší na podstavcích před vchodem do pantheonu.

Své nápady rovnou modeloval

„Jeho dílo je velmi obsáhlé. Víték své představy zachycoval zřídka kresbou, většinou je ihned plasticky ztvárňoval v hlíně v malých bozzettech, které pak buď nechal vypalovat nebo je zvětšoval“, vysvětluje známý restaurátor a galerista Pavel Kobylka. Dílo, které je k vidění v jeho galerii, je výsledek pětileté usilovné práce umělce. Stále však vydává živé svědectví a natrvalo již vstoupilo do české moderní plastiky jako zjev vyzrálý a umělecky cenný. Víték patřil k sochařům, kteří na sklonku třicátých let počali reagovat na jednostranný formalismus a programově abstraktní plastiku předchozí doby obnovením významu námětu a návratem k citu, jehož netušené zdroje v době náhle objevil pokolení výtvarné stejně jako básnické.

Šal-



Půjčit si peníze je nyní jednoduché!

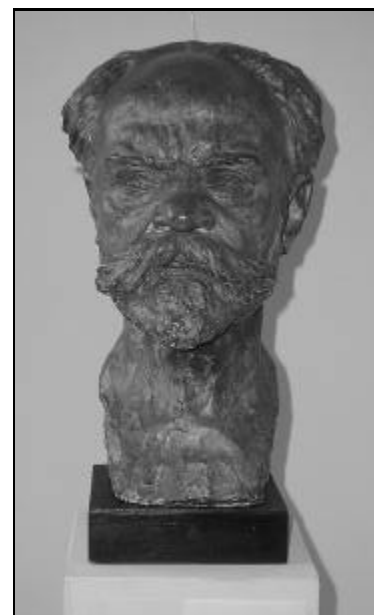
Britská společnost se 120letou tradicí vám nabízí krátkodobé půjčky k jakémukoli účelu do 40 000 Kč!

- splácíte pevně stanovené částky
- nepotřebujete žádného ručitele
- hotovost obdržíte maximálně do dvou dnů

Kontaktujte našeho obchodního zástupce:

Blanka Šebestová
Tel.: 606 449 147

Máte se na koho obrátit.



Busta A. Dvořáka byla vytvořena ke stému výročí skladatelova narození.

Foto: Šal

JUBILEA



Zlaté svatby

Libuše a Václav Lokajčkoví
Naděžda a Josef Krásovi
Olga a Milan Köhlerovi
Ludmila a Jindřich Vítovcovi

Domov sv. Karla Boromejského zve

V kostele Sv. Rodiny zazní 6. 12. v 19 hod. **„II. ADVENTNÍ KONCERT“**.

Vystoupí zde soubor „BYZANTION“ s adventními a vánočními skladbami mistrů 16.–19. století.

Dne 9. 12. se koná od 17 hod. v Domově s pečovatelskou službou v Týnské ulici č. 17, Praha 1 **„VELKÁ AUKCE PRO DENNÍ STACIONÁŘ“**.

Dražít se bude kosmetika, sklo, porcelán, obrazy, plastiky.

Ukončení **SANITÁRNÍHO KURZU SV. ZDISLAVY Z LEMBERKA** se uskuteční 15. 12. v Domově. Hosté uvidí i krátký kulturní program od 16 hod. v kostele Sv. Rodiny.

Tamtéž o dva dny později, 18. 12. v 18 hod., vystoupí soubory dětí při MŠ BEN-

DOVA „ZVONEČEK“ A ZŠ ŠPANILOVA s komponovaným programem.

Po Božím hodu vánočním, 26. 12. v 16 hodin bude znít kostelem Sv. Rodiny **„MODLITBA ZA NEMOCNÉ“** – tradiční benefiční komponovaný program pro Domov, pořádaný paní Marií Hřebíkovou. Vystoupí Jana a Květa Hřebíkovy – housle, zpěv, Michail Sevruk – hoboje, Miroslav Navrátil – varhany, Nelly Kočarjan – zpěv. Pásmo poezie a zpěvu od autora Vojtěcha Petříka: „Let divokých husí“

Jako host vystoupí pan Roman Janal, operní pěvec ND, nositel ceny Thálie.

Po Novém roce připravuje Domov také odpoledne nazvané **„TŘI KRÁLOVÉ V DOMOVĚ“** od 13.30 hod.

ÚČETNICTVÍ

Nabízím kompletní vedení Vašeho účetnictví.

Možnost zpracování i ve Vaší firmě. Certifikát ISU. Praxe 10 let.

Zuzana Pávková, Roztoky
Tel.: 603 508 329

OČNÍ OPTIKA PETŘINY

Obchodní dům (Delvita) 1. patro

Dioptrické a sluneční brýle, kontaktní čočky, roztoky. Měření zraku na brýle i kont. čočky. Měření UV filtru, opravy, čištění ultrazvukem.

Po-Pá 9.00–18.00 hod.
So 9.30–12.30 hod.
Tel./fax: 235 325 357

S tímto inzerátem sleva 7 %!



V Písecké bráně zavládlo domácí štěstí aneb S Ivou Hüttnerovou nejen o obrázcích...



Zpříjemnit si nevládný podzim mohou Pražané návštěvou výstavy v Písecké bráně, kde na ně čekají něžné obrázky plné veselých barev a roztočilých tváří. Obrázky navozující nostalgickou, příjemnou a klidnou náladu. Stejně to umí i jejich autorka Iva Hüttnerová, známá a oblíbená malířka, nyní populární i díky televiznímu pořadu **Domácí štěstí, který připravuje a uvádí. Je také vášnivou sběratelkou starých předmětů. Povídání s ní bylo velmi milé a inspirativní. Iva Hüttnerová totiž tvrdí, že malovat umí každý.**

Naposledy jsme mohli vidět vaše vystavené obrázky před pěti lety. Co bylo impulzem k tomu, že jste se rozhodla znovu vystavovat?

Je to jednoduché. Poslední výstavu mi uspořádal můj muž jako dárek k padesátinám, teď v prosinci mi bude padesát pět. Ke kulatému číslu mají lidé sklon jaksi bilancovat, já vystavuji. Další výstava bude zase za pět let, takhle to mám načasované.

Na vašich obrázcích najdeme idylické zimní krajinky, andělíčky, milé tváře babiček a dědečků... Změnila se nějak za těch pět let témata vašich obrázků?

Témata jsou stále stejná, nikam se neposouvám. I když díky Domácímu štěstí jsem poznala spoustu míst a lidí, kteří mě ovlivnili. A protože se ty moje profese hodně prolínají, tak jsem třeba natočila díl o Karlu Čapkovi, dozvěděla jsem se o něm spoustu věcí a měla jsem chuť si ho namalovat. Nebo když zemřel pan Brodský, kterého jsem měla velmi ráda, namalovala jsem obrázek „Hugo a jeho pán“. Když maluji konkrétního člověka, tak už nestačí jen zběžný pohled, jakým se obvykle díváme, musím si ho pečlivě prohlédnout, jeho tvář, charakteristické rysy, a tak s ním vlastně strávím spoustu času.

Natáčením pro televizi jste časově velmi vytížená, co vás přiměje, abyste nyní vzala do ruky štětec?

Malování teď trochu strádá, protože hodně natáčím. Já ale maluji již třicet let a nechci malování opustit, protože mě pořád baví. Je ideální relaxací k tomu hrozně rušnému a hektickému způsobu práce v televizi.

Spolupracujete i s divadlem Na Fidlovačce, malovala jste plakáty k představení, scéně. Hrajete ještě?

Přestala jsem hrát před rokem, protože nemám čas třeba šest týdnů zkoušet. Ne, že by mi to nebylo líto, ale něčeho jsem se musela zbavit, a z mých milovaných činností bylo asi nejsnazší opustit divadlo. Ale protože mám divadlo ráda a jsem profesí herečka, tak práce pro divadlo je pro mě jedno z nešťastnějších skloubení zájmů.

Vydala jste knihu **Domácí štěstí, která je sbírkou „babičkových rad“**. Tu si mohou prohlédnout i návštěvníci výstavy v Písecké bráně. Plánovala jste ovšem vydat i snář...

Ano, pořád to mám v úmyslu. Nic vědeckého, zase by to bylo spíš o obrázcích. Malovala jsem vykládací karty, to byla moc hezká práce najít správný obrázek pro každý symbol. Kupodivu spousta lidí z nich opravdu věští. Já to neumím a příliš kartám nevěřím.

Současně s výstavou obrázků probíhá i výstava v Jílovém u Prahy, na které vystavujete vaše sběratelské kousky.

Já jsem šilný sběratel. Sbíráám všechno, co je pro mne hezké nebo zajímavé, a hlavně staré. Zajímají mne věci do roku

Nakazila jste sběratelství i svoje diváky z Domácího štěstí?

Nevím, jestli přímo nakazila, ale spoustu věcí jsem od diváků dostala. Když najdou doma třeba vyšivanou noční košilku, která leží na půdě a nikdo se do ní nevejde nebo nemá odvahu ji nosit, tak mi ji pošlou a vědí, že mi udělají radost. A předpokládám, že i díky výstavě v Jílovém se lidé začnou chovat šetrněji ke starým věcem, až uvidí, jak je to hezké. Mladé lidi staré věci moc neberou, ale třeba k tomu lety dospějí a dokážou ocenit krásnou a řemeslnou práci.

Ve sběratelství se prý pěkně doplňujete se svým mužem.

Ano, on má staré věci taky rád. Staré předměty máme v celém bytě a chodíme



1938, před druhou světovou válkou. Úplně největší část mé sbírky zabírá staré prádlo, výšivky, krajky, dětské oblečky. Mám i všelijaké delikatesy. Zástěrky, které byly chloubou hospodyněk, sbírku fotografií starých herečů, sady hracích karet. Rozhodně to však nejsou nějaké starožitnosti, spíš věci denní potřeby.

Vybíráte staré věci do sbírky jen tak pocitově nebo už jste odborníkem?

Začala jsem sbírat pocitově, ale už se tomu věnuji takových let, že se o své úlovy zajímám podrobněji. Mám encyklopedie módy, tak vím, jak se móda vyvíjela, kdy se například začaly nosit kalhoty. Mimochodem, kalhoty začaly být u žen běžné až ve 20. letech minulého století a odvážily se je nosit jen ty nejvýstřednější dámy. Nebo i podprsenka je velmi mladý kus prádla.

spolu na blešáky, bazary, prolézáme ve-tešnictví... to je jako když jdete spolu na houby. Vzájemně se pak trumfujeme, co kdo pozoruhodného objeví.

Ještě se vrátím k vašemu televiznímu pořadu. Má úspěch a přítom je tak jiný.

Ten pořad v záplavě akčních filmů je možná příjemný tím, že je neuspěchaný. Čerpá ze starých časů, které byly klidnější, lidé se zdaleka tak nehonili. Myslím, že lidé touží po klidu a zastavení se, které jim dnes tolik chybí. Všichni myslí, jaký já jsem nostalgický člověk, ale já jako každá ženská, která má děti, vnoučata a práci a dům, tak „lítám jak hadr na holi“ a neumím se zastavit. Tedy umím, ale dá mi to hodně práce. I tak pořád přemýšlím, co budu přístě točit. Ten pořad je moje dítě, mám ho ráda, ale vím, že je to jenom na čas. Malování je moje priorita a dá se dělat až do smrti, pokud udržím štětec.

A prozradíte, jak vy si představujete svoje domácí štěstí?

To má každý jinak. Pro někoho mít děti je největší štěstí na světě a pro někoho je to přišerná představa. Někdy je to rodinné zázemí... Domácí štěstí je právě ten klid, který každý potřebuje. Nebo touha po klidu.

Máte TO ŠTĚSTÍ?

Snažím se. A svým způsobem ho i mám. Jenže málokdo si umí říct: teď jsem šťastný. Nikdy to nevíme, že teď jsme šťastni. Až když nejsme, tak si na to vzpomene, že tenkrát... štěstí si člověk neuvědomuje, když ho prožívá, ale až když ho ztratí.

Blíží se Vánoce, jak je slavíte?

Jsem staromilce a mám sklon k tomu nostalgickému vidění světa. Mám staré ozdoby na stromeček, vyšivaný ubrus, nádobí, a právě o Vánocích vydávám ty nejlepší kousky, co mám. Ale to jsou jen rekvizity. Hlavně se snažím, aby byla pohoda jako za starých časů, a to jde někdy velmi ztuhá.

Pečete cukroví?

Já vůbec neumím péct. Já vlastně neumím moc dobře ani vařit, na to nemám talent. Ale na druhou stranu to o mně všichni vědí, jak jsem „neschopná“, tak jim je líto mých dětí a vnuků. Dokonce se moje přítelkyně ptala syna, co budu vařit na Vánoce, a on jí řekl, že vuřguláš jako vždycky, protože prý nic jiného tak dobře neumím. A ona navrhla, že nám udělá svíčkovou a že si ji jenom ohřejeme. Ti, co mě znají a mají mě rádi, to takhle jistí, protože vědí, že to je nad mé možnosti. Každý umí něco jiného, já třeba mnohem raději uklízím, než vařím.

Bydlíte ve Vokovicích. Na vernisáži výstavy jste řekla, že Praha 6 je nejkrásnější čtvrť. Chodíte do Šárky?

Opravdu upřímně si myslím, že to je nejkrásnější kout Prahy. Do Šárky chodím už třicet let a pořád jsou tam cesty, kde jsem nikdy nešla, a v každém ročním období je to jiné. Chodívala jsem tam se psem, teď zase s vnuky. Dokonce svatbu jsme měli na Dívčím skoku. Hrozně mám ta místa ráda a nedovedu si představit, že bych se odtud někdy chtěla odstěhovat.

Určitě vás lidé poznávají na ulici, když jdete třeba nakoupit. Zastavují vás? Co vám říkají?

Většinou, že se rádi dívají na Domácí štěstí a tak. Spousta starších lidí mě hezky zdraví, někdy mě zastaví a chtějí si popovídat. Občas je to příjemné, ale znáte to, dneska není jednoduché jen tak se někde zastavit a povídat si, i když bych třeba moc ráda. Ale většinou spěchám dělat „domácí štěstí“, ať to televizní či skutečné.

-kam-

Foto: col