

Městská  
část  
Praha

6

# Šestka

ZDARMA

LEDEN 2016

[www.praha6.cz](http://www.praha6.cz)

NOVINY MĚSTSKÉ ČÁSTI PRAHA 6

## ROZPOČET NA ROK 2016



## ROZHOVOR: DR. HOSTOMSKÝ



## ZÁPISY DO ŠKOL



## VÁNOCE V PRAZE 6



## VÁNOCE V PRAZE 6

Letošní Vánoce znamenaly pro Prahu 6 zásadní změnu - poprvé se totiž hlavní sváteční dění přeneslo na náměstíčko mezi ulicemi Wuchterlova a Kafkova.

Desítky akcí, souvisejících s druhým nejvýznamnějším církevním svátkem, se ovšem odehrávaly i na jiných místech městské části. I ta nabídla rozmanitou adventní směsici koncertů, vystoupení, dílen...





### Vážení čtenáři,

uplynulý rok s sebou přinesl mnoho nového. Dalo by se říci, že i mnoho neznámého a velkou spoustu otázek. Kdo by si byl v lednu 2015 pomyslel, že za půl roku bude v masmédiích sledovat boj statisíců lidí o lepší život v novém domově? Kdo by si byl pomyslel, že budeme svědky kruté války na Ukrajině, v našich myslích možná daleko od nás, přitom tak blízko..? Kdo by si byl pomyslel, že budeme svědky ekono-

micko-společenského kolapsu jednoho ze států Evropské unie? Kdo by si byl pomyslel, že budeme svědky masového vraždění ve jménu boha, ať už se jmenuje tento bůh jakkoliv? Vždyť všichni bychom si rádi pomysleli, že žijeme ve dvacátém prvním století, kdy všechny nešvary již pominuly. Že jsme součástí civilizace, která je nezdolná. Že nám se nemůže nic stát. Všechny špatné události minulého roku nám ale ukázaly, jak jsou tyto naše domněnky relativní. Jak se ale říká – vše špatné je pro něco dobré. Evropa si snad uvědomí svou křehkost a začne se chovat sebevědomě, ne sebedestruktivně. Naše společnost si snad začne víc věřit a přílišnou korektnost vymění za sebevědomé porozumění. Naší povinností je pomáhat potřebným, ne ale na úkor nás samých. Praha 6 se rozhodla vstoupit do nového roku dobrým skutkem – společně s charitou jsme se rozhodli najít a ubytovat křesťanskou rodinu z válkou sužovaného Blízkého východu.

Dovolte mi ještě jednu osobní poznámku. Byl jsem nařčen z toho, že mám Prahu 6 opustit a výměnou za uvolněné místo starosty „dostat“ jednu z našich ambasád. Vzpomněl jsem si v té souvislosti na pohádku Rozum a Štěstí od Jana Wericha, kde se praví, že kdo neplní daný slib, maří naději v člověku. Kdo naději maří, maří život. Slib se plnit musí. Já jsem vám všem před rokem dal slib, že budu pro Prahu 6 pracovat podle svého nejlepšího Vědomí a Svědomí. Z nějaké ambasády na opačném konci světa by se mi tento slib plnil těžko.

Doufám, že rok 2016 prožijete tak, jak si sami přejete. Že bude radostný, úspěšný, že si za rok na Silvestra všichni řeknete: „Safera, takový rok by stálo za to zopakovat!“ Věřím, že v roce 2016 najdeme co nejvíce pozitivních odpovědí na otázky, které zůstaly nezodpovězené z roku předešlého.

Srdečně

**Ondřej Kolář**, starosta

## OBSAH

- Slovo z radnice 03
- Události na Šestce 04–08
- Téma vydání 09–12  
ROZPOČET NA ROK 2016
- Aktuality 13
- Prevence rizikového chování 14–15
- Rozhovor 16–19  
RNDR. PHDR. ZDENĚK HOSTOMSKÝ, CSC.
- Historie – tradice 20–21  
PROMĚNY V DEJVICÍCH
- Z úřední desky 22–23
- Spolky 24
- Zprávy ze šestky 25
- Volný čas 26–27
- Kulturní programy 28–30
- Informace 31

## MČ PRAHA 6 STÁLE HLEDÁ BRIGÁDNÍKY PRO SNĚHOVOU POHOTOVOST!

Pokud vás tato nabídka sezonní práce zaujala, kontaktujte nás prostřednictvím informační linky **800 105 060** nebo se dostavte na ÚMČ Praha 6, Československé armády 23, do recepce 2. patra. Za každý odpracovaný „sněžný“ den vyplácíme 600 Kč.

## Milí čtenáři Šestky!

**Přejeme vám v tomto novém roce hodně zdraví, štěstí a humoru. Ať se Vám daří plnit Vaše sny a přání!**

**K tomu je zapotřebí mít i dobré zázemí u rodinného krbu. Aby se Vám v Praze 6 dobře bydlelo, o to se budeme snažit my – doufáme, že k Vaší plné spokojenosti.**

**SNEO, a. s.**



# Šestka se chystá na placené parkování, pro občany zřídila informační kancelář

ZAVEDENÍ ZÓN PLACENÉHO STÁNÍ PŘIPRAVUJE HLAVNÍ MĚSTO PRAHA OD 1. DUBNA TOHOTO ROKU. PROJEKT V PRAZE 6 ZAČNE TAKZVANOU PILOTNÍ ETAPOU V OBLASTI BUBENČE A DEJVIC. O MĚSÍC POZDĚJI SE ROZŠÍŘÍ DO DALŠÍCH ULIC V DEJVICÍCH A DO ČÁSTÍ BŘEVNOVA, NA PETŘINY ČI DO VOKOVIC. ZÓNY ZAČNOU PLATIT SHODNĚ OD 1. KVĚTNA 2016. V ZÓNÁCH BUDE K DISPOZICI 17 839 PARKOVACÍCH MÍST, KTERÁ MAJÍ USNADNIT PARKOVÁNÍ REZIDENTŮM A MÍSTNÍM PODNIKATELŮM.

Praha 6 se na očekávanou změnu intenzivně připravuje. Pro občany zřídila specializovanou informační kancelář, kde se lidé mohou dotazovat na vše, co se týká připravovaných změn v režimu parkování. K dispozici jsou mapy s vyznačenými ulicemi, kterých se zavedení zón týká, i brožury poskytující základní informace o typech zón, jakým způsobem je mohou řidiči využívat i jak bude probíhat nákup parkovacích karet. Pracovníci kanceláře jsou k dispozici osobně, na telefonu a na emailové adrese.



Kancelář na adrese Uralská 4 je v provozu i během právě probíhající rekonstrukce vnitřních prostor (dočasný vstup z ulice Dr. Zikmunda Wintra 20). Ty budou sloužit jako zázemí pro veškerou agendu kolem zón placeného stání včetně prodeje parkovacích oprávnění. Kancelář bude současně sloužit i k vyřizování přešupků, které v první instanci řeší městská část. Přestože projekt zón placeného stání má být spuštěn za čtyři měsíce, kroky nezbytné k jejich přípravě stále probíhají. Podle informací z magistrátu městské části ještě připomínkují návrh ceníku, finalizuje se nařízení vymezující oblasti ZPS. Musí dojít rovněž ke změně Statutu hl. m. Prahy, který zajistí přenesení přešupkového řízení na městskou část. „Nechali jsme zcela na městských částech, zda a na jakém území zóny chtějí, stejně tak si radnice mohly vybrat, zda chtějí sektory. Představy jednotlivých městských částí se vzájemně dost lišily,“ uvedl náměstek primátorky a radní pro dopravu Petr Dolínek. Režimy parkování se proto budou lišit v jednotlivých městských částech, kde se budou nově od jara zavádět, tedy v částech Prahy 3, 4, 5, 6, 8, 9 a 12. Praha 6 současně nepředpokládá, že by hranice zón, které spustí v květnu, byly definitivní. Projekt se bude během roku vyhodnocovat a postupně bude možné žádat hlavní město o jeho úpravu.

Rada Prahy 6 již na podzim odmítla rozdělení zón na jednotlivé sektory, garantovala možnost nákupu parkovacích oprávnění každému občanovi s trvalým pobytem v Praze 6 a stanovila jednotnou cenu 1200 korun ročně za jedno auto, cena za parkovací oprávnění pro druhé auto pak bude násobně vyšší. Oprávnění bude platné jeden rok od chvíle, kdy si jej majitel vozu zakoupí. Nárok na parkovací oprávnění budou mít také podnikatelé, kteří mají v rezidentní oblasti sídlo nebo provozovnu, i majitelé nemovitostí v příslušné oblasti. Cena pro abonenty ještě není stanovena. Zóny budou aktivní pouze ve všední dny, o víkendech nebude parkování v Praze 6 regulováno vůbec. Pro zásobování provozoven se doporučuje využívat dobu od 6 do 8 hodin, kdy nejsou zóny aktivní. V době platnosti zóny, tedy od 8 do 24 hodin a od 0 do 6 hodin, lze zásobování provést po zaplacení poplatku z automatu nebo přes virtuální aplikaci.

Se zakreslováním zón a osazováním dopravních značek a automatů, pokud počasí bude příznivé, by se v Praze 6 mělo začít již v únoru. Výhodou je, že všechny parkovací automaty mají solární zdroj energie, proto nedojde k rozkopání ulic při jejich osazování. Zhruba od druhé poloviny března budou v informační kanceláři zahájeny registrace vozidel a prodej parkovacích oprávnění.



**Plánovaný harmonogram přípravy realizace ZPS v částech Prahy 6****1. 4. 2016 pilotní etapa:** Bubeneč, Dejvice**1. 5. 2016 1. etapa:** Dejvice, Vokovice, Veleslavín, Petřiny, Břevnov

Zprovoznění ZPS na území MČ Praha 6 dle předpokladu magistrátu je 1. 5. 2016.

**TYPY ZÓN PLACENÉHO STÁNÍ V PRAZE 6****Modrá/rezidentní zóna****Aktivní zóny: pondělí až pátek od 08:00 do 24:00 a od 00:00 do 6:00 hodin.**

Určena pro rezidenty, abonenty a majitele nemovitostí s platným parkovacím oprávněním. Poskytovatelům služeb pro účely krátké vykládky věcí bude umožněno zaparkovat platbou prostřednictvím virtuálních parkovacích hodin přes mobilní aplikaci. Parkovací automaty v modré zóně nebudou.

**Fialová/smíšená zóna****Aktivní zóny: pondělí až pátek od 08:00 do 24:00 a od 00:00 do 6:00 hodin.**

Určena pro smíšené parkování rezidentů, abonentů a návštěvníků. Pokud má rezident nebo abonent platné parkovací oprávnění pro dané území ZPS, může zde parkovat bez omezení. Návštěvník zde může parkovat na dobu nezbytně nutnou až po zaplacení v automatu nebo přes virtuální aplikaci.

**Oranžová/návštěvnícká zóna****Aktivní 08–20:00 hod.**

Určena pro krátkodobé parkování max. 2 hodin po zaplacení v parkovacím automatu nebo přes mobilní aplikaci. Režim je stejný i pro majitele parkovacího oprávnění, které zde neplatí.

**Kontrola**

Oprávnění k parkování na území MČ Praha 6 je vázáno na registrační značku vozidla a kon-

trola bude probíhat pomocí elektronického monitorovacího systému.

KM, red

**INFORMAČNÍ KANCELÁŘ ZÓN PLACENÉHO STÁNÍ**

Uralská 4, Praha 6

(po dobu rekonstrukce do konce ledna vstup z ul. Dr. Z. Wintra)

**Telefon: 220 189 930****E-mail: zony@praha6.cz****Úřední hodiny****pondělí 13–18 hod.****úterý 8–13 hod.****středa 13–18 hod.****čtvrtek 8–13 hod.****pátek 8–13 hod.****ANKETA****CO OČEKÁVÁTE OD ZAVEDENÍ NOVÉ KONCEPCE PARKOVACÍCH ZÓN, K NÍŽ MÁ DOJÍT NA ÚZEMÍ PRAHY 6 OD JARA PŘÍŠTÍHO ROKU? MYSLÍTE SI, ŽE POMOHOU ZLEPŠIT DOPRAVNÍ SITUACI?****Soňa Kritzlerová, 54 let**

Bydlím v Dejvicích, s jedním ze dvou aut musím parkovat na ulici, a je to problém. Nám rezidentům by to mohlo přinést větší jistotu, že zaparkujeme kdykoliv. Ale jestli se situace opravdu zlepší, to nedokážu posoudit. Moc bych si to přála. Ale obávám se, že nás rezidentů je tu tolik, že parkovacích míst stejně nebude dostatek ani pro rezidenty, natož pro návštěvníky.

**Vlasta Pavlíková, 53 let**

Zóny nechci. Je to tu nevyřešené, málo místa, hrozně lidí. Pokud se zavedou modré zóny, bude to ještě horší, než to je. Každý si to tu bude nějakým způsobem chránit a ostatní tím pádem nezaparkují nikde. Když přijede návštěva, tak zaparkuje jenom na placeném parkovišti, ale to bude taky plné.

**Josef Sekava, 25 let**

Zóny prospějí jenom některým částem Prahy 6. Například sídliště na Dědině s plánovaným projektem prodloužení tramvajové tra-

tě bude logickým místem pro parkování aut z Kladna, která dneska parkují v oblasti Veleslavína nebo na Petřinách. Problém se nevyřeší, jenom přesune od obyvatel Dejvic k lidem do vzdálenějších oblastí Prahy 6. Projekt považuji za nedotažený, protože nespolupracuje s ostatními městskými částmi. Lidé, kteří mají řemeslníky z Prahy 7 nebo Prahy 2, budou muset hledat někoho, kdo bydlí na Šestce, jen proto, aby mohl vyložit náklad během dne.

**Andrea Králová, 35 let**

Zóny rozhodně zlepší situaci těm, kteří tady bydlí. Od rána do večerních hodin běžně nejde v Dejvicích zaparkovat. Plánuji, že si rezidentní kartu koupím. Myslím si, že je spravedlivé, aby ostatní, co tu nebydlí, za parkování platili.

**Bohumil Havránek, 49 let**

Myslím si, že celá koncepce je špatná. Rezidenti by měli mít parkování v celé Praze zdarma. Majitelé bytů a domů musejí odvádět daně z nemovitostí, které jdou do rozpočtu města nebo obce. Přespolní, co platí tyto daně v místě bydliště, ať za parkování platí. A pořádně. Pak si jízdy do Prahy snad rozmyslí. A pokud ne, tak dát na Suchdol a na Dědinu závoru. My jim na návsi taky denně neparkujeme.

**Milada Zavřelová, 60 let**

Myslím si, že to moc nepomůže. Bydlíme

v Bubenci, nedá se tu zaparkovat, ale pochybuji, že se to na jaře zlepší. Mám pocit, že nezaparkujeme, akorát zaplatíme. O celém projektu je málo informací, uvidíme.

**Aleš Holman, 46 let**

Jsem proti zónám a obecně mi tento princip vadí. Pracovně jezdím po celé Praze a zóny mi strašně komplikují život. Chci se po Praze pohybovat svobodně. Podporoval bych to v případě rozdělení na dvě logické zóny, třeba vnitřní Prahu 1 a zbytek. Zóny tu nic nezlepší, obsazenost je zde taková, že to k ničemu nepřispěje.

**Tomáš Teplý, 36 let**

Uvolní se místa pro obyvatele Prahy 6 a chápu, že chtějí mít přednost. Bude to ale problém pro ty, co nejsou místní, protože v Dejvicích nikde není záhybné parkoviště. To je třeba můj případ. Autem jezdím, parkuji tu, ale nejsem občanem Prahy 6.

**Paní Markelová, 69 let**

Obávám se zhoršení, zlepšení neočekávám. Bojím se, že budeme platit 1200 korun, a stejně tu místo na zaparkování nebude.

**Lukáš Chyba, 35 let**

Zóny pomohou jenom rezidentům, nerezidentům ne. V Dejvicích parkují na placeném parkovišti, pro mě se nic nezmění.

# Zelenobílé sloupky mají chránit chodce, dočasné řešení se nelíbí všem

MÁ PŘEDNOST ESTETIKA, NEBO BEZPEČNOST? DOPRAVNÍ OPATŘENÍ V PODOBĚ ZELENOBÍLÝCH SLOUPKŮ, TAKZVANÝCH BALISETŮ, KTERÁ MAJÍ PŘÍSPĚT K VĚTŠÍMU BEZPEČÍ CHODCŮ, ROZDĚLUJÍ VEŘEJNOST.

Podle některých zbytečně hyzdí veřejný prostor, jiní jsou spokojeni s ochranou, kterou jim tato jednoduchá bezpečnostní opatření poskytují. V Praze 6 ale mají být pouze dočasně.

Zelenobílé balisety a červenobílé montované obrubníky nechal v uplynulém roce na téměř dvaceti krizových místech instalovat odbor dopravy a životního prostředí Prahy 6. Po regulaci v těchto místech volali místní občané a současně byla nebezpečná místa vytipována na základě průzkumu a po dohodě s inspektorátem dopravní policie.

K čemu jsou bezpečnostní sloupky dobré? „Balisety chrání volný rozhledový prostor v místech přechodů pro chodce,“ vysvětluje vedoucí odboru dopravy a životního prostředí Dana Charvátová. „Přestože zákon zakazuje řidičům parkovat blíže jak pět metrů před přechodem, řidiči toto zařízení nedodrží a riziko pro chodce je větší,“ dodává. Červenobílé obrubníky slouží nejen k ochraně míst pro přecházení, ale přispívají i k navýšení kapacity parkovacích míst.

Výhodou zelenobílých baliset s reflexními prvky je fakt, že jsou vidět v noci i v mlze, a také jejich snadná instalace. Nevýhodou je bohužel to, že z estetického hlediska nepříliš lichotí veřejnému prostoru. „Byť jde o dopravní opatření, veřejný prostor tyto prvky hyzdí. Proto bych je omezil pouze na opravdu krizová místa a ochranu chodců,“ říká Martin Polách, radní zodpovědný za oblast dopravy a veřejný prostor. Vzhled



sloupeků a hustotu jejich osazení kritizuje veřejnost. Podobného názoru je i Institut plánování a rozvoje hl. m. Prahy, který neshledává balisety architektonicky kvalitním řešením.

Odbor dopravy Prahy 6 ale považuje tato dopravní opatření, která jsou hrazena z rozpočtu Technické správy komunikací, pouze za dočasné řešení. „Budeme iniciovat, aby hlavní město postupně nahradilo tato opatření trvalými stavebními úpravami, které by byly hrazeny z programu BESIP,“ uvedla Charvátová. Balisety jsou jednoduchým způsobem demontovatelné a místo nich by mělo dojít například k rozšíření chodníkových ploch, jako je tomu například po rekonstrukci tramvajové trati na Petřiny, kde jsou do vozovky zastavěné vyčkávací prostory pro chodce. KM, red

## Brífink z radnice

► Kulturní projekty v Praze 6 nezůstanou v letošním roce „na suchu“. Rada městské části rozhodla o přidělení finančních prostředků v rámci prvního ze dvou dotačních programů Kultura 2016 ve výši 2 miliony korun. Další 2 miliony pak rozdělí městská část z kraje letošního roku.

► Rada městské části dále projednala a schválila usnesení týkající se poskytování informací

o zveřejňování platů a odměn členů Zastupitelstva městské části Praha 6 a dalších členů výborů a komisí i zaměstnanců úřadu. Uvedené údaje budou zveřejňovány především na oficiálních internetových stránkách městské části Praha 6. Aktualizovány budou vždy jednou ročně. Vedení Prahy 6 též přistoupilo k dalšímu kroku v rámci procesu otevírání radnice veřejné kontrole. Radnice zveřejnila první tři datové sady,

konkrétně se jedná o faktury, uzavřené smlouvy za tři čtvrtletí 2015 a dále jmenovité hlasování členů zastupitelstva od voleb v roce 2014. Praha 6 je tak historicky vůbec první pražskou městskou částí, která zveřejnila sady otevřených dat.

► Radní Prahy 6 se ještě před Vánoci usnesli na zmocnění advokátní kanceláře Havel, Holásek & Partners, s. r. o. k vymáhání pohledávky od společnosti Vítězná náměstí, a. s., která v dané lokalitě zamýšlela realizovat výstavbu tzv. Ledního medvěda.

INZERCE

### GYNEKOLOGIE

MUDr. Marcela Stádníková bude od 1. 1. 2016 ordinovat v nových prostorách Lékařského domu v Kunraticích.  
Adresa: K Libuši 57,  
148 00, Praha 4 – Kunratice  
Tel.: 607 037 172, [www.ambicare.eu](http://www.ambicare.eu)

**ČISTÍRNA ODĚVŮ A PERÍ**  
**OC ŠÁRKA V PASÁŽI NAPROTI LÉKÁRNĚ.**  
**AKCE - SLEVA 15% NA KABÁT A SVETR**  
**AKCE PLATÍ DO KONCE LEDNA.**  
Výtah z ceníku: košile 1ks 49 nad 10 ks 45,  
apretace 49, impregnace 49. Koberce již od 150/m<sup>2</sup>.  
Zajišťujeme i úpravy a opravy oděvů a textilií.  
**OTEVŘENO: Po-Pá 8:00-19:00, So 9:00-18:00.**  
[www.gematem.cz](http://www.gematem.cz)  
Věnostní karty ANO  
Platby kartou ANO. Přijďte nás vyzkoušet.

Nabízím vedení účetnictví a daňové evidence malé nebo střední firmě a OSVČ, zpracování DPH, daně z příjmu, silniční daně a přehledy SP a ZP.

Cena dohodou. Tel.: 722 587 838  
e-mail: [dane-ucto@email.cz](mailto:dane-ucto@email.cz)

### Základní škola speciální, pracoviště Alžírská 1, Praha 6

přijme od ledna spolehlivou paní na výdej obědů a úklid (plný úvazek).

Bližší informace podá vedoucí pracoviště na telefonou 774 732 620

# Zápis dětí do 1. tříd pro školní rok 2016/17

## TERMÍNY:

Zápis do 1. tříd se bude konat 2. 2. 2016 a 3. 2. 2016 (ZŠ upřesní časový rozvrh). Výsledky zápisu budou zveřejněny 19. 2. 2016 od 10:00 hod.

## HLAVNÍ KRITÉRIA:

1. Děti s trvalým pobytem ve školském obvodu, stanoveném obecně závaznou vyhláškou hl. m. Prahy.
2. Děti s trvalým pobytem na území Městské části Praha 6, jejichž starší sourozenec je žákem téže školy.
3. Děti s trvalým pobytem na území Městské části Praha 6.
4. Děti, jejichž starší sourozenec s trvalým pobytem v hl. m. Praze je žákem téže školy.

5. Děti s trvalým pobytem v hl. m. Praze.

6. Ostatní zájemci.

Pomocným kritériem pro případné rozhodnutí o přijetí či nepřijetí dítěte z většího počtu uchazečů splňujících stejný bod kritérií bude veřejné losování.

Základní školy obdrží od Odboru školství a kultury ÚMČ Praha 6 seznam spádových dětí ve věku nástupu povinné školní docházky.

ZŠ A. Čermáka, ZŠ Bílá a ZŠ nám. Svobody 2 využívají elektronického rezervačního systému.

## POČTY OTEVÍRANÝCH TŘÍD A PŘIJÍMANÝCH ŽÁKŮ PŘI ZÁPISU DO 1. TŘÍD PRO ŠKOLNÍ ROK 2016/2017

Škola	Počet		Případná specifikace tříd (bilingvní, waldorfské, montessori)
	tříd	žáků	
ZŠ a MŠ A. Čermáka	3	76	z toho 1 bilingvní třída (24 žáci)
ZŠ a MŠ Bílá	3	80	
ZŠ a MŠ Červený vrch	3	78	
ZŠ Dědina	3	75	z toho 1 waldorfská třída
ZŠ a MŠ E. Destinnové	4	104	
ZŠ a MŠ Hanspaulka	3	75	
ZŠ a MŠ J. A. Komenského	2	45	
ZŠ Marjánka	2	52	
ZŠ a MŠ Na Dlouhém lánu	3	70	z toho 2 montessori třídy (á 20 žáků)
ZŠ a MŠ nám. Svobody 2	3	78	
ZŠ Norbertov	2	52	
ZŠ a MŠ Petřiny-jih	3	76	z toho 1 bilingvní třída (24 žáci)
ZŠ Petřiny-sever	3	85	
ZŠ Pod Marjánkou	3	75	
ZŠ a MŠ T. G. Masaryka	2	56	

ZŠ MČ Praha 6 jsou připraveny přijmout 1077 nových žáků do 42 tříd.

## TERMÍNY DNŮ OTEVŘENÝCH DVEŘÍ ZŠ VE ŠKOLNÍM ROCE 2016

Škola	Termín	Čas, poznámka
ZŠ a MŠ E. Destinnové	07.01. 2016	od 10.00 v budově v ul. Českomalínská
ZŠ a MŠ J. A. Komenského	14.01. 2016	8.00–12.00
ZŠ a MŠ Na Dlouhém lánu	14.01. 2016	8.00–12.00
ZŠ Norbertov	12.01. 2016	9.00–16.00
ZŠ Petřiny - sever	12.01. 2016	9.00–16.00

## Kapacity škol a školek jsou dostatečné

Městská část Praha 6 má dostatečný počet míst pro přijímání žáků do základních škol i školek. Jak vyplývá z informací Odboru školství městského úřadu, jediným reálným problémem je tak lokální nevyváženost v obsazenosti školských zařízení na území městské části.

Takzvaná rejstříková kapacita základních škol je celkem 9 510 míst, přičemž celkově tato zařízení navštěvuje 8 150 žáků. V případě mateřských škol je kapacita 2 975 míst, loni do nich bylo přijato celkem 980 dětí. Během minulých pěti let se ročně v Praze 6 narodilo 1 000 dětí. Největší zájem byl loni o umístění dětí v MŠ: **Bubeníčková, Čínská, Kohoutek, Libocká, Terroňská, Velvarská**. Více než 120 dětí se dostavilo k zápisu do ZŠ: **A. Čermáka, Bílá, Červený**

## Vrch, Dědina, E. Destinnové, nám. Svobody 2 a Pod Marjánkou.

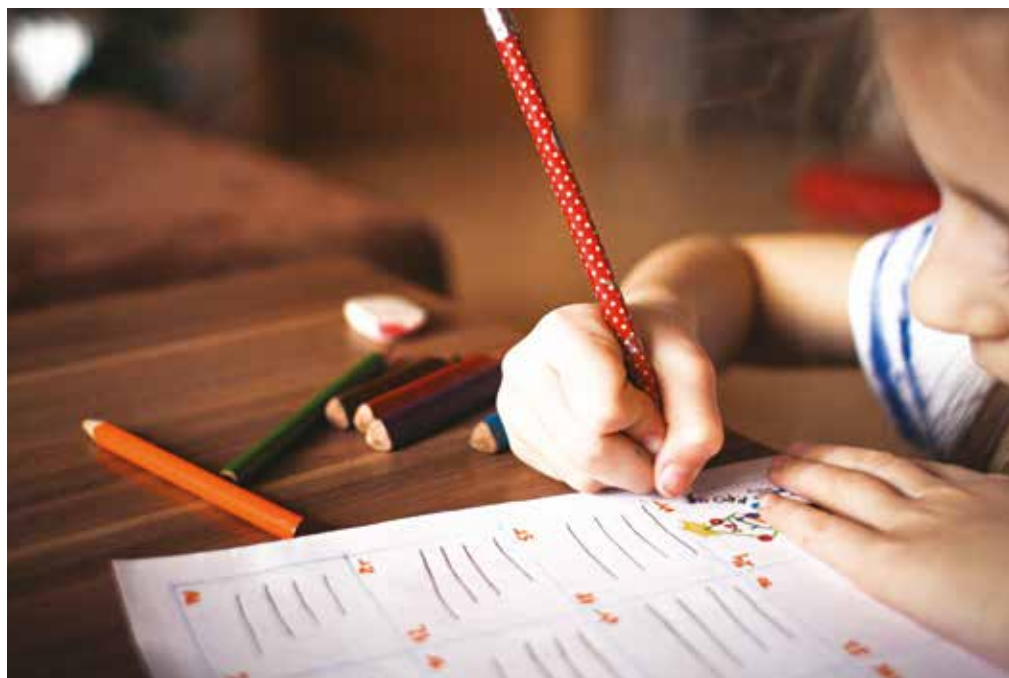
Existující demografická studie z roku 2014, analyzující vývoj v městské části Praha 6, dospívá k závěru, že se také do budoucna udrží setrvalý trend průměrně tisíc narozených dětí ročně. Výhled do r. 2030 předpokládá počet dětí ve věku povinné školní docházky v rozmezí 9 100 až 9 300.

red

# Šest rad, jak nejlépe vybrat školu pro prvňáčka

VSTUP NA ZÁKLADNÍ ŠKOLU JE PRO DĚTI VELKÝM ŽIVOTNÍM KROKEM, KTERÝ BY JIM RODIČE MĚLI CO NEJVÍCE ZPŘÍJEMNIT. KAŽDÝ RODIČ CHCE PRO SVÉ DĚTI TO NEJLEPŠÍ. A PROTOŽE NENÍ POVINNOSTÍ NAVŠTĚVOVAT SPÁDOVOU ŠKOLU V MÍSTĚ BYDLIŠTĚ, MOŽNOSTI VÝBĚRU PŘINÁŠEJÍ ŘADU OTAZNÍKŮ.

Praha 6 disponuje širokou nabídkou základních škol od menších rodinného typu po velké školy s kompletním vybavením. Školy mají různá zaměření, ať je to sportovní, jazykové, ekologické, výtvarné a další. Pracují podle odlišných vzdělávacích programů. Některé se specializují na práci s hendikepovanými dětmi. Jaké faktory zvážit při hledání té správné školy?



1. Do školy bude chodit vaše dítě, ne vy. Snažte se proto vcítit do jeho tužeb a potřeb. Navštivte s ním budoucí školu, seznámte ho s prostředím, pozorujte, jak reaguje. Některé školy organizují programy pro budoucí prvňáčky, neváhejte je využít. Důležité je také zjistit, zda bude mít ve třídě nějaké kamarády ze školky nebo z okolí bydliště.
2. Využijte dnů otevřených dveří. Seznamte se s ředitelem školy, poznejte některé pedagogy. Informujte se na počty žáků ve třídě, nabídku volnočasových aktivit a družiny, jaké je vybavení odborných učeben, jaké jsou možnosti stravování. Zda má škola zahradu, sportovní areál apod.
3. Logistická dostupnost školy. Přesto, že uslyšíte o báječné škole, zvažte, zda je pro vás dostupná. Zda jste schopni vy nebo někdo

- z rodinných příslušníků denně doprovázet prvňáčka tam i zpět, zda bude dítě schopné později cestovat ze školy samotné. Zda má škola s domovem vyhovující dopravní spojení.
4. Zajímejte se o výukové programy. Zjistěte, zda školní výuka odpovídá charakteru vašeho dítěte a podle toho se zaměřte na klasickou výuku nebo na alternativní programy Montessori, waldorfskou školu a jiné. Sledujte nabídku cizích jazyků a možnosti výuky rodilými mluvčími, případně možnosti zahraničních výměnných pobytů. Zjistěte si, zda se žáci účastní soutěží a jakých v nich dosahují výsledků. Každá škola v něčem vyniká, najděte proto tu ideální pro vaše dítě.

5. Zjistěte si o škole co nejvíce informací. Ty jsou dostupné na webových stránkách jednotlivých škol, kde jsou současně k nahlédnutí výroční zprávy. Další informace lze zjistit z inspekčních zpráv na [www.csicr.cz](http://www.csicr.cz), na stránkách zřizovatele škol, tedy [www.praha6.cz](http://www.praha6.cz) nebo [www.jakdoskoly.cz](http://www.jakdoskoly.cz). Ptejte se mezi ostatními rodiči, s čím jsou oni spokojeni.
6. Nenechávejte si pro sebe nezodpovězené otázky. Pokud vám není cokoli jasné, zeptejte se znovu. Je zcela běžné, že při návštěvě školy není možné si vše zjistit. Mnohé dotazy vás napadnou až doma po návštěvě školy. Neostýchejte se proto zavolat znovu řediteli školy a doplnit si informace, které zůstaly nezodpovězeny. K.M., red

INZERCE

**STAROŽITNOSTI APOLLON**  
Internetový obchod  
[www.antiqua-apollon.cz](http://www.antiqua-apollon.cz), [www.antikpraha.cz/antiqua-apollon](http://www.antikpraha.cz/antiqua-apollon)

Vykoupíme různé PAMÁTKY NA STARÉ ČASY i poškozené. Zejména máme zájem o dečky, přehozy, hračky – vláčky, panenky, auta, stavebnice, hry, reklamní cedule, pohledy, mince, významenání, medaile, šavle, dýky, nože, vzduchovky, staré zbraně, brnění, gramofony, radia, telefony, mikroskopy, léčebné el. přístroje, foto aparáty, kompas, globusy, knihy – May, Verne, dětské, právnícké, lékařské, Čtyřlístek, obrázky, grafiku, hodiny, lampy, lustry, sochy – porcelán, kov, sádra, dřevo, šperky – české granáty, zlaté, stříbrné, bižuterii, vánoční ozdoby.

**Zavolejte, rádi přijedeme i pro málo věcí.**

Kontakty: tel. 777 100 898, e-mail: [sahula.martin@post.cz](mailto:sahula.martin@post.cz)



**Gymnázium, Praha 6,**  
**Nad Alejí 1952**

hledá kuchaře/kuchařku  
do školní jídelny

Nástup ihned

**Tel: 235010160**

 **STĚHOVÁNÍ NA JEDNIČKU**  
stěhování na klíč

**Specializujeme se na stěhovací služby**

tel.: 776-459-886  
[www.stehovaninajednicku.cz](http://www.stehovaninajednicku.cz)  
[info@stehovaninajednicku.cz](mailto:info@stehovaninajednicku.cz)

**REKONSTRUKCE KOUPELEN A KOMPLETNÍ PŘESTAVBY BYTŮ.**

**KVALITNĚ A ZA ROZUMNÉ CENY.**

Osobní cenová kalkulace a konzultace zdarma.  
Tel. 777 317 278



# PRAHA 6 SCHVÁLILA VYROVNANÝ ROZPOČET

Připravil Jiří Mareček

DEVĚTADVACETI HLASY PODPOŘILI 18. PROSINCE ZASTUPITELÉ MČ PRAHA 6 NÁVRH ROZPOČTU PRO ROK 2016. ZÁROVEŇ BYL SCHVÁLEN I FINANČNÍ PLÁN NA STEJNÉ OBDOBÍ. ROZPOČET JE KONCIPOVÁN JAKO VYROVNANÝ MEZI BĚŽNÝMI VÝDAJI A PŘÍJMY. NOVÉ VEDENÍ RADNICE PROSADIL ÚSPORY OPROTI MINULÉMU ROKU, A TO VE VÝŠI CCA 50 MILIONŮ KORUN.

„Jdeme jednoznačně cestou racionálních úsporných opatření, které vyplývají z podrobných pečlivých rozborů všech nákladových položek,“ uvedl místostarosta pro rozpočet Jaromír Vaculík. „Nechceme provádět tupé škrty, ale rozumné úspory. To je i naše cesta do budoucna. Hospodaření naší městské části bude jedním z pilířů financování rozpočtu. Je třeba hledat úspory ve všech oblastech a navrhovat nová řešení. Radnice se bude v dalších letech soustředit na využívání finančních prostředků z evropských fondů a dalších dotačních zdrojů,“ dodal místostarosta.

## JEDNÁNÍ PŘEDCHÁZELA DISKUZE O MINULÉM HOSPODAŘENÍ

Praha 6 počítá s příjmy ve výši 630 133 000 korun. Stejnou částku představují také očekávané výdaje – rozpočet je tedy vyrovnaný. Kapitálové výdaje činí 220 milionů korun. Jednání o rozpočtu bylo hlavním tématem schůze zastupitelstva. Hned v úvodu předložil místostarosta Jaromír Vaculík rozsáhlou analýzu shrnující hospodaření městské části v uplynulých patnácti letech. Svou zprávu uvedl konstatováním, že se v průběhu zmiňovaného období Praha 6 při prodeji a pronájmech majetku, zajišťování služeb dopustila řady chyb. „Pokud jste si pečlivě prostudovali ten materiál, můžete si sami subjektivně odpovědět, jestli byly tyto prostředky vynaloženy správně. Já vám mohu říct jenom jedno, že z čistě ekonomického pohledu správně vynaloženy nebyly,“ prohlásil na úvod rozpravy o rozpočtu.

Shrnuje, že v uplynulých patnácti letech prodala Praha 6 takzvaný dlouhodobý hmotný majetek ve výši 7,2 miliardy korun, přičemž výnosy z pronájmů činily přibližně 4,3 miliardy korun. Na údržbu a opravy nemovitostí se vynaložilo 3,4 miliardy. Mandátní odměny správcům měs-

Radní Jaromír Vaculík (TOP 09) uvedl hlasování o rozpočtu pro rok 2016 rozsáhlou analýzou hospodaření MČ Praha 6 za uplynulých patnáct let.



tem zřízené společnosti SNEO a poskytování právních služeb přišly na 1,3 miliardy korun.

## ROZPOČET PROŠEL I PŘES VÝHRADY

„Každoročně dochází k dramatickému snižování kapitálových výdajů, hovoříme tady o úsporných opatřeních. Jenom pro srovnání – upravený rozpočet z roku 2014 – 519 milionů, upravený rozpočet k 30. 9. tohoto roku – 270 milionů a návrh rozpočtu 220 milionů. Můj komentář k tomu zní, že už nechceme, neumíme investovat do budoucnosti městské části Praha 6,“ řekl ke snížení takzvaných kapitálových výdajů Jakub Stárek (ODS).

Někteří opoziční zastupitelé měli výhrady ke způsobu, jakým byl návrh rozpočtu prezentován, podle nich byl příliš obecný. „Existuje tabulka podrobných výdajů. My jsme ji měli jako

radní k dispozici, ale není v podkladech pro zastupitelstvo a není v přílohách usnesení rady, ačkoli jsem na to ještě na radě upozorňovala. Považuji to za špatný způsob prezentování rozpočtu, pokud tyto důležité podklady z nějakého mně neznámého důvodu nejsou k dispozici,“ vytkla předkladatelům rozpočtu Petra Kolínská (SZ).

„Také si myslím, že ten úvod k rozpočtu byl až příliš lehký na to, co nás možná v příštím roce bude čekat. Protože když provedeme srovnání letošního a příštího roku, tak se přinejmenším dá očekávat poloviční hospodářský růst, a tedy i poloviční přísun daní. To samo o sobě není maličkost,“ upozornil opoziční zastupitel Jiří Dolejš (KSČM).

Rozpočet pro letošek zastupitelé městské části schválili beze změn, neprošel žádný z více než tří desítek pozměňovacích návrhů.

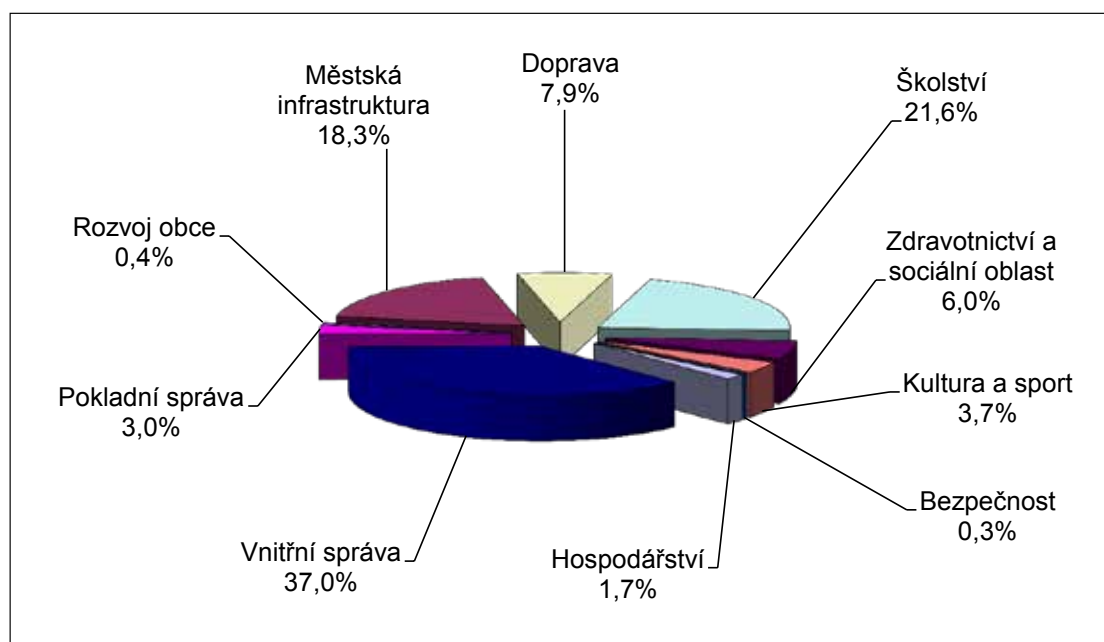
red

# ROZPOČET MĚSTSKÉ ČÁSTI PRAHA 6 NA ROK 2016

## SUMÁŘ BĚŽNÝCH VÝDAJŮ

	SR 2015	UR k 30. 09.2015	Návrh rozpočtu na rok 2016	% k SR	% k UR
Rozvoj obce	2 113,00	2 872,00	2 310,00	109,32	80,43
Městská infrastruktura	126 976,00	132 707,70	115 346,00	90,84	86,92
Doprava	52 792,00	72 781,50	50 039,00	94,79	68,75
Školství	137 525,00	161 136,50	135 907,00	98,82	84,34
Zdravotnictví a sociální oblast	37 441,00	46 125,90	37 870,00	101,15	82,10
Kultura a sport	21 720,00	24 701,40	23 550,00	108,43	95,34
Bezpečnost	2 114,00	2 236,00	2 105,00	99,57	94,14
Hospodářství	23 697,00	24 037,90	10 867,00	45,86	45,21
Vnitřní správa	244 596,00	254 636,00	232 993,00	95,26	91,50
Pokladní správa	29 681,00	101 051,20	19 146,00	64,51	18,95
<b>CELKEM</b>	<b>678 655,00</b>	<b>822 286,10</b>	<b>630 133,00</b>	<b>92,85</b>	<b>76,63</b>

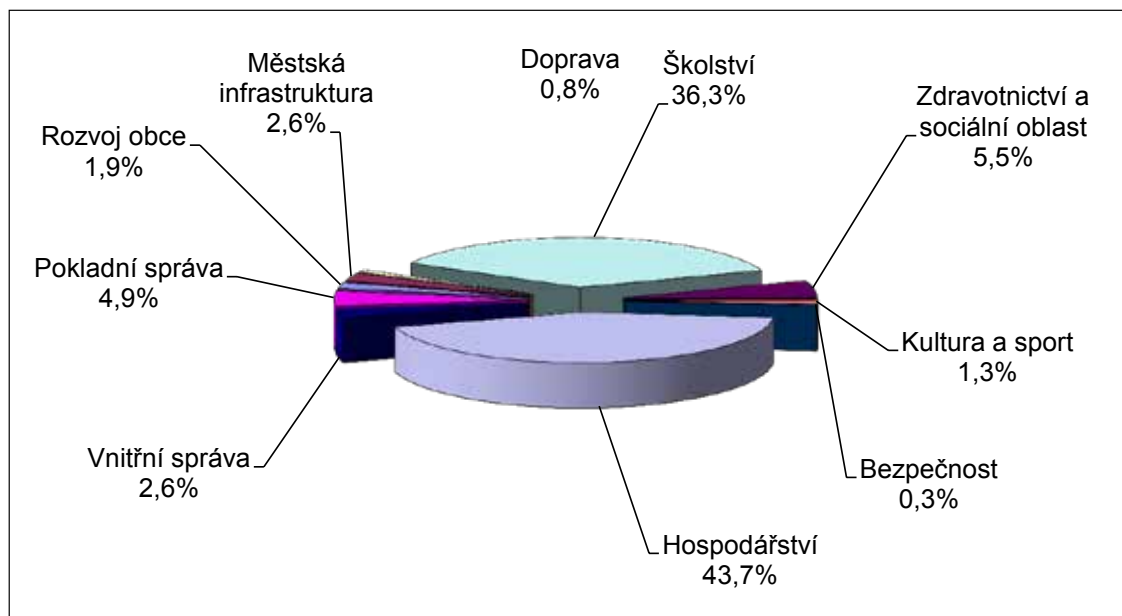
## PROCENTNÍ PODÍL JEDNOTLIVÝCH ODVĚTVÍ NA BĚŽNÝCH VÝDAJÍCH



## SUMÁŘ KAPITÁLOVÝCH VÝDAJŮ

	SR 2015	UR k 30. 09.2015	Návrh rozpočtu na rok 2016	% k SR	% k UR
Rozvoj obce	3 500,00	5 110,00	4 200,00		82,19
Městská infrastruktura	18 750,00	22 149,80	5 700,00	30,40	25,73
Doprava	-	42,40	1 800,00	-	4 245,28
Školství	139 291,00	124 892,10	79 960,00	57,41	64,02
Zdravotnictví a sociální oblast	7 000,00	5 039,80	12 140,00	173,43	240,88
Kultura a sport	1 480,00	3 815,00	2 760,00	186,49	72,35
Bezpečnost	-	-	750,00	-	-
Hospodářství	99 600,00	105 111,00	96 150,00	96,54	91,47
Vnitřní správa	2 800,00	3 035,00	5 800,00	207,14	191,10
Pokladní správa	4 579,00	1 175,60	10 740,00	234,55	913,58
<b>CELKEM</b>	<b>277 000,00</b>	<b>270 370,70</b>	<b>220 000,00</b>	<b>79,42</b>	<b>81,37</b>

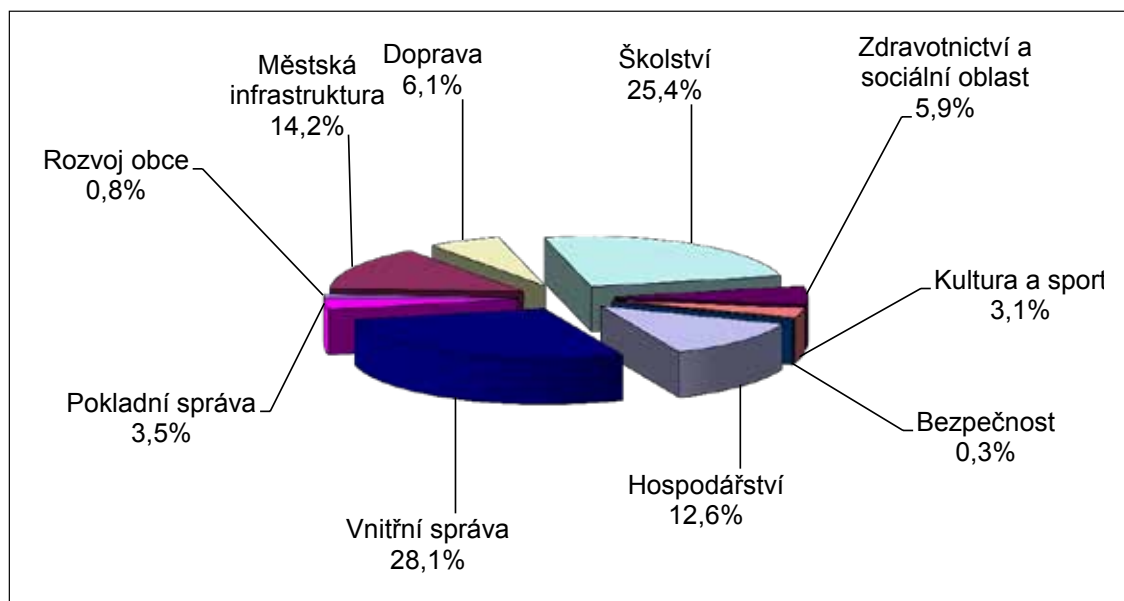
### PROCENTNÍ PODÍL JEDNOTLIVÝCH ODVĚTVÍ NA KAPITÁLOVÝCH VÝDAJÍCH



### SUMÁŘ CELKOVÝCH VÝDAJŮ

	SR 2015	UR k 30. 09.2015	Návrh rozpočtu na rok 2016	% k SR	% k UR
Rozvoj obce	5 613,00	7 982,00	6 510,00	115,98	81,56
Městská infrastruktura	145 726,00	154 857,50	121 046,00	83,06	78,17
Doprava	52 792,00	72 823,90	51 839,00	98,19	71,18
Školství	276 816,00	286 028,60	215 867,00	77,98	75,47
Zdravotnictví a sociální oblast	44 441,00	51 165,70	50 010,00	112,53	97,74
Kultura a sport	23 200,00	28 516,40	26 310,00	113,41	92,26
Bezpečnost	2 114,00	2 236,00	2 855,00	135,05	127,68
Hospodářství	123 297,00	129 148,90	107 017,00	86,80	82,86
Vnitřní správa	247 396,00	257 671,00	238 793,00	96,52	92,67
Pokladní správa	34 260,00	102 226,80	29 886,00	87,23	29,23
<b>CELKEM</b>	<b>955 655,00</b>	<b>1 092 656,80</b>	<b>850 133,00</b>	<b>88,96</b>	<b>77,80</b>

### PROCENTNÍ PODÍL JEDNOTLIVÝCH ODVĚTVÍ NA CELKOVÝCH VÝDAJÍCH





# Rozpočet na rok 2016



## VLADIMÍR ŠRAIER / SZ

V rozpočtu oceňuji snížení běžných výdajů. Jestli se efekt skutečně dostaví, uvidíme při porovnání závěrečných účtů za roky 2016 a 2015. Sám mám z korporátní sféry bohaté zkušenosti s tím, že provozní náklady lze při dobré práci výrazně snížit, aniž by jejich dopad byl cítit. Udržitelnost je pro Zelené velké téma. Týká se to i udržitelného financování. Rozpočet je sice zdrojově vyrovnaný, ale zdroje během několika málo let dojdou. Úsporná opatření jsou krokem správným směrem, ale k řešení problému nestačí. Za Zelené i nadále nabízím veškerou možnou spolupráci, která povede k zajištění udržitelného financování Městské části Praha 6.



## MARIÁN HOŠEK / KDU-ČSL

Rozpočet na rok 2016 byl připravován několik měsíců a projednával se v široké diskusi jak na úrovni rady, tak ve výborech a komisích se zapojením veřejnosti. Důležité je, že přes snahu o úspornost se zachovaly důležité priority – školství, sociální oblast, životní prostředí, kultura. Zároveň se odpovědně a střídavě plánovaly investice tak, aby byly dobře cílené a přitom realizovatelné. Tento rozpočet umožňuje rozvoj a zároveň nezadlužuje budoucnost. V budoucnu bude nutné přehodnotit některé nové priority, které se objevují zejména v dopravě, a proto byl sestaven finanční plán tak, aby byly využity prostředky účelně a efektivně se snahou získat i zdroje z dotací z města a EU. To bude znamenat zvýšení standardu pro občany Prahy 6.



## LIBOR BEZDĚK / STAN

Rozpočet jsme připravili důkladně, vznikl půl roku. V této podobě již odráží priority popsané v programovém prohlášení. Jsem velmi rád, že jsme dokázali prosadit změny směřující k posilování dotačních programů, zejména těch, které mají za cíl podpořit kulturní, sportovní a volnočasové vyžití. Ty pak mohou významnou měrou přispět ke spokojenosti občanů Prahy 6, posilovat sociální a mezigenerační soudržnost i aktivní občanství. Pro Starosty a nezávislé je důležité také to, že po ředitelích základních škol byla pro příští rok v rozpočtu zvýšena také odměna ředitelkám škol mateř-

ských. Chceme tím deklarovat, že si těchto zodpovědných profesí velmi vážíme.



## ROMAN MEJSTŘÍK / ANO

Na svém posledním jednání zastupitelstva Praha 6 jako jedna z prvních schválila rozpočet pro rok 2016. Je vyrovnaný v běžných výdajích a příjmech, jednotlivé kapitoly jsou ve výdajích nižší přibližně o 10% oproti roku předešlému. Rada MČ Praha 6 pracuje na plnění svého slibu, tedy šetří. Výjimkou je pouze jediná kapitola, proto bych se o ní zvlášť zmínil. Jde o sport a volný čas, kde naopak dochází k navýšení výdajů. V souladu s programovým prohlášením, týkajícím se podpory této oblasti, dochází poprvé k přímé podpoře mládežnického sportu na území Prahy 6. Na základě nové metodiky budou peníze přerozdělovány přímo místním klubům. Lepší využití této části prostředků rozpočtu si lze těžko představit.



## JIŘÍ DOLEJŠ / KSČM

Návrh rozpočtu na rok 2016 byl poprvé plně v režii povolební Rady MČ. Po odchodu Strany zelených z koalice je ale otázník nad programovým prohlášením rady z dubna 2015. A to v situaci, kdy se očekává zpomalení ekonomického růstu, tenčí se rezervy na účtech a končí prodeje obecního majetku. Bude také méně příležitostí dodatečně uspokojit některé potřeby v rámci rozpočtových opatření financovaných z dodatečných příjmů (loni šlo o cca sedminu rozpočtu). Roste tedy význam správné volby výdajových priorit a skutečného obratu v efektivnosti správy. Pokud se nepodaří nahradit redukcí vlastních kapitálových výdajů jinými zdroji, podvážte to rozvoj.



## JAKUB STÁREK / ODS

Rozpočet pro rok 2015 koalice sestavovala hned po nástupu na radnici a bylo omluvitelné, že nebyl kvalitní. Po roce vládnutí však ohledy musí jít stranou. Ani rozpočet 2016 není kvalitní. ODS předložila 35 konkrétních návrhů k jeho zlepšení, které koalice jen smetla ze stolu. Chtěli jsme podporu pro tradiční kulturní akce či posílení redukované péče o zeleň a chodníky. Netušíme, proč má Praha 6 platit radním MHD nebo k čemu jsou

analýzy webu a průzkumy veřejného mínění za statisíce. A přitom investice, které mají zajistit budoucnost Šestky, radikálně klesly. Rozpočet ukazuje, že koaliční strany nehodlají plnit své předvolební závazky. A ani jako opozičnímu zastupiteli mi to není jedno, protože usiluji o to, aby Šestka zažila skvělý rok 2016. To samé za klub ODS přeji i Vám.



## RENÉ PEKÁREK / ČSSD

Pražský rozpočet byl po rozpadu koalice schválen 17. 12. Praha 6 je schválením rozpočtu v Praze výjimkou, nemá rozpočtové provizorium. 858 milionů jsou plánované výdaje, příjmy 638 milionů, rozpočet je schodkový, rozdíl 220 milionů kryjí úspory vytvořené v minulých volebních obdobích. Je v pořádku, že investice směřují především do škol a upouští se od některých „úspor“ roku 2015. I když jsme podpořili navržený rozpočet, máme připomínky k některým přemrštěným výdajům, např. náklady na pítka na hřišti Brunclíkova 300 tis., postih za opakované neplnění povinnosti zaměstnávat postižené za 350 tis., je třeba zvažovat efektivitu vynakládaných prostředků v oblasti kultury, nekupovat další měřiče, které nemají dopad na řidiče apod. Kritizujeme propad u tělovýchovy a zájmové činnosti.



## JAROMÍR VACULÍK / TOP 09

Schválení rozpočtu na následující rok je pro fungování každé municipality životně důležité. Rozpočty všech pražských městských částí jsou však odvislé od rozpočtu celopražského. Vzhledem k turbulentnímu vývoji na pražském magistrátu tak až do nedávna nebylo zřejmé, zda naše městská část nebude muset do roku 2016 vstoupit v rozpočtovém provizoriu. Jsem tudíž opravdu rád, že se nám jako vůbec prvním podařilo návrh rozpočtu spolu s finančním plánem prosadit a rozpočtovému provizoriu se úspěšně vyhnout. Schválený rozpočet je navíc zdrojově vyrovnaný a oproti loňskému roku šetří na výdajové stránce zhruba 50 mil. Kč. Toho nebylo docíleno slepými škrty, ale promyšlenou koncepční prací v souladu s našimi dlouhodobě deklarovanými prioritami jakými jsou např. investice do bytů či škol.

# Ministerstvo vydalo mapu heren Praha 6, občany žádá, aby hlásili nelegální hazard

DO BOJE S HAZARDEM VYTÁHLO MINISTERSTVO FINANCÍ A ROZHODLO SE DO NĚJ ZAPOJIT TAKÉ OBČANY. VYDALO MAPU PRAHY 6, NA NÍŽ JSOU VYZNAČENA MÍSTA S LEGÁLNÍMI HERNAMI. PO LIDECH ŽÁDÁ, ABY INFORMOVALI MINISTERSTVO O VŠECH LOKALITÁCH, KTERÉ NA MAPĚ OZNAČENY NEJSOU, A PŘESTO JSOU V NICH PROVOZOVÁNY HRACÍ AUTOMATY. MINISTERŠTÍ ÚŘEDNÍCI DOUFAJÍ, ŽE SE TAK SNÁŽE DOZVĚDÍ O MÍSTECH, KDE SE PROVOZUJE NELEGÁLNÍ HAZARD.

## „Šestka“ byla mezi prvními

Praha 6 je v rámci České republiky jednou z prvních lokalit, které se zavázaly k nulové toleranci hazardu. „Otázkou černých heren se průběžně zabýváme. Je nutné počítat s tím, jak budou postupně končit povolení pro oficiální herny, bude snaha o přesun do oblastí nelegálních heren. Na tuto situaci se musíme připravit,“ říká

k tématu a aktivitám ministerstva místostarosta Jaromír Vaculík (TOP 09), zodpovědný za ekonomiku městské části Praha 6

„Na jednáních Bezpečnostní komise se Policie opakovaně vyjadřovala, že odhalování nelegálních heren není velký problém, neboť vyžadují poměrně mnoho místa, a že se s tím umí vypořádat. Nicméně, pokud je občan svědkem něčeho, co je v rozporu se zákonem, je zcela v pořádku, pokud to ohlásí. Je lepší zvolit takový postup, než chodit po Praze, vědět, že se zde děje něco nelegálního a tvářit se, že je to v pořádku,“ okomentovala krok ministerstva financí zastupitelka Petra Kolínská (SZ).

## Některé herny fungují navzdory vyhlášce

„Na celém území Městské části Praha 6 je zakázáno provozovat hazardní hry na základě obecně závazné vyhlášky č. 10/2013 Sb. hl. m. Prahy, ve znění účinném od 1. ledna 2016. V případě některých provozoven však doposud není ukončeno správní řízení ve věci rušení povolení vydaných k provozování hazardních her. Délka

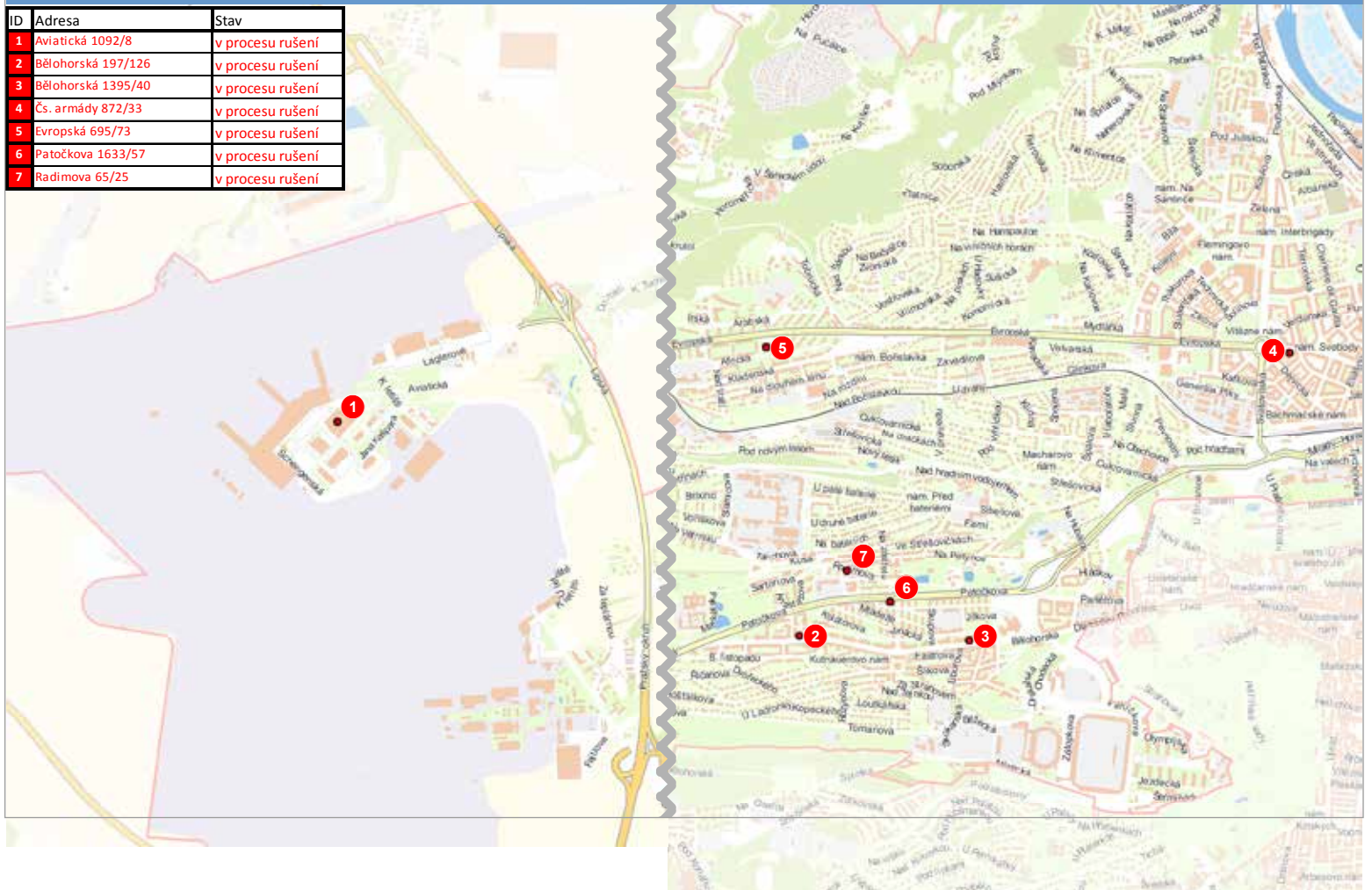
samotného správního řízení z velké míry závisí na uplatnění všech procesních práv provozovatelů,“ upřesňuje oficiální materiál Ministerstva financí, proč doposud v městské části Praha 6 stále některé z heren fungují.

Hrací automaty se často provozují v hernách, které v minulosti přišly vyhláškou o povolení k této činnosti. Pro laickou veřejnost proto často není jednoduché na první pohled rozeznat, zda se jedná o legální či nelegální hru, protože vizuálně nedošlo k žádné výrazné změně – v legálních i nelegálních provozovnách jsou vzhledově totožné automaty. Provozovatelé nelegálních hracích automatů často skrývají v oddělené části provozovny, za zástěnami, nebo vstup do místností označují upozorněním typu „VSTUP POUZE ČLENŮM KLUBU“. Ministerstvo vybízí, aby lidé, kteří zjistí, že v některé části Prahy 6, která není na mapě heren označena, je hazard provozován, informovali e-mailovou zprávou na [cerneherny@mfc.cz](mailto:cerneherny@mfc.cz).

red, MF ČR

## Městská část Praha 6 - místa s legálně provozovanými hrami / kasiny

ID	Adresa	Stav
1	Aviatická 1092/8	v procesu rušení
2	Bělohorská 197/126	v procesu rušení
3	Bělohorská 1395/40	v procesu rušení
4	Čs. armády 872/33	v procesu rušení
5	Evropská 695/73	v procesu rušení
6	Patočkova 1633/57	v procesu rušení
7	Radimova 65/25	v procesu rušení



# Studentská fotosoutěž proti šikaně

ORGANIZACE PREV-CENTRUM VE SPOLUPRÁCI S MĚSTSKOU ČÁSTÍ PRAHA 6 A MAGISTRÁTEM VYHLÁŠILA V ZÁVĚRU ROKU 2015 V POŘADÍ JIŽ TŘETÍ FOTOGRAFICKOU SOUTĚŽ NAZVANOU „PREVENCE ŠIKANY A KYBERŠIKANY ANEB CHCEME ŠKOLU JAKO BEZPEČNÉ MÍSTO“.

Tvůrce vítězných snímků porota ocenila na vernisáži, která se konala dne 3. prosince 2015 v prostorách Skleněného paláce v Praze 6. „Do soutěže se mohl zapojit každý žák či student, který navštěvuje školu v Praze 6. Přihlásilo se 42 soutěžících se 111 fotografiemi. Porota složená ze zástupců Prev-Centra a radnice městské části Praha 6 měla nelehký úkol vybrat 3 nejlepší fotografie. Snímky byly žánrově velmi nápadité, překvapila i samotná kvalita fotografií,“ oceňuje úroveň akce radní Milena Hanušová (TOP 09) Na vernisáži bylo vystaveno 60 nejzajímavějších

fotografií. Akci moderovala dvojice studentů SOŠP a Gymnázia na Evropské ulici v Praze 6 – Kateřina Malinová a Vojtěch Květoň.

Program zahájili představitelé Prahy 6, radní Milena Hanušová a Marián Hošek (KDU-ČSL) a ředitel organizace Prev-Centrum, Ondřej Počarovský. Po předání cen vítězům akci doplnil krátký hudební program studentského smyčcového orchestru SOŠP a Gymnázia na Evropské ulici v Praze 6 pod vedením profesorky Lenky Malé.

Prev-Centrum, JM

## Za svá fotografická díla s tématem boje proti šikaně, si ceny odnesli:

- 1. místo:**  
Marika Macková ze ZŠ Emy Destinnové
- 2. místo:**  
Petra Veselá z Obchodní akademie Bubeneč
- 3. místo:**  
Dalibor Kodým ze ZŠ Hanspaulka



Milena Hanušová a Marián Hošekna zahájení výstavy.

## Jak pomáhá Prev-Centrum?

SMYSEM PRÁCE PREV-CENTRA JE PŘEDCHÁZET RIZIKOVÉMU CHOVÁNÍ DĚTÍ A MLÁDEŽE, POMÁHAT A LÉČIT LIDI POSTIŽENÉ ZÁVISLOSTMI NEBO JE MOTIVOVAT KE ZMĚNĚ ŽIVOTNÍHO STYLU. ORGANIZACE MÁ DLOUHOU TRADICI, SVÉ SLUŽBY POSKYTUJE UŽ VÍC NEŽ OSMNÁCT LET. V ROCE 2001 BYL ZAHÁJEN OFICIÁLNÍ PROVOZ PROGRAMŮ V PROSTORÁCH V MEZIŠKOLSKÉ ULICI V PRAZE 6, KDE SÍDLÍ DOPOSUD.

Prev-Centrum je profesionální organizace, která poskytuje vzájemně propojené certifikované a registrované adiktologické a sociální služby. Ty zajišťují programy primární prevence rizikového chování, ambulantní léčbu a nízkoprahové služby pro děti a mládež v hlavním městě Praze.

Základním posláním organizace je prevence rizikového chování u dětí a poskytování psychosociální pomoci osobám ohroženým závislostmi a dalšími formami rizikového chování. „Jsem ráda, že můžu říct, že provoz Prev-Centra zajišťuje 16 odborných pracovníků a 26 externistů, vesměs profesionálů z řad

odborně vzdělaných psychologů, sociálních pracovníků, adiktologů, lékařů a speciálních pedagogů. Jde o skutečné profesionály, kteří své služby poskytují ochotně a zodpovědně,“ říká radní Milena Hanušová (TOP 09), zodpovědná za sociální politiku a zdravotnictví MČ Praha 6. Vedle toho organizace také každoročně prezentuje své služby na volnočasovém festivalu LadronkaFest.

Náplň této organizace nabízí je pestrá. Ať už jde o programy Primární prevence zajišťující komplexní služby v oblasti prevence užívání návykových látek a dalších forem rizikového chování pro žáky základních a středních škol, pedagogy i rodiče, nebo o program Ambulantní léčba poskytující ohroženým osobám a jejich rodinám ambulantní poradenské, terapeutické a sociální služby. Provozuje i telefonický a internetový poradenský servis. Prev-Centrum přichází i s nabídkou programu Nízkoprahové služby. Ty jsou určeny mladým lidem ve věku 12–20 let. Zaujmout by je mohl nízkoprahový klub Suterén, který službu doplňuje o zážitkové programy v přírodě, sportovní a soutěžní i filmové akce, nebo sociálně terapeutický program UNCLE-Tým pro mládež od 12 do 17 let. Tým se zaměřuje hlavně ty, kteří mají problémy se záškoláctvím, experimentují s návykovými látkami či za sebou

mají drobné krádeže nebo potyčky. Cílem programu je klienty motivovat ke změně životního stylu a prevence kriminality.

### DŮLEŽITÉ KONTAKTY:

Veškeré potřebné informace naleznete na internetových stránkách [www.prevcentrum.cz](http://www.prevcentrum.cz).

Každý program má také svůj telefonický kontakt a e-mailovou adresu:

- ▶ **Ambulantní léčba:**  
tel.: 233 355 459  
e-mai: [poradna@prevcentrum.cz](mailto:poradna@prevcentrum.cz)
- ▶ **Programy primární prevence:**  
tel.: 242 498 335  
e-mai: [prevence@prevcentrum.cz](mailto:prevence@prevcentrum.cz)
- ▶ **Nízkoprahové služby:**  
tel.: 242 498 334  
e-mai: [nzdm@prevcentrum.cz](mailto:nzdm@prevcentrum.cz)

V rámci ambulantní léčby navíc funguje prostřednictvím internetu poradenský a informační servis. Webovou poradnou naleznete případně zájemci na tomto odkazu:

[www.prevcentrum.cz/Webova-poradna](http://www.prevcentrum.cz/Webova-poradna)

Sociální odbor MČ Praha 6, red

# „Zdravá 6“ aneb prevence rizikového chování

PREVENČÍ RIZIKOVÉHO CHOVÁNÍ SE ROZUMÍ AKTIVITY, KTERÉ SE SVOU PODSTATOU ZAMĚŘUJÍ NA JEDEN HLAVNÍ A ZÁKLADNÍ CÍL, A TO PŘEDCHÁZET TAKOVÝM PROJEVŮM LIDSKÉHO CHOVÁNÍ, KTERÉ VEDOU OBECNĚ U ČLOVĚKA K NARUŠENÍ JEHO FYZICKÉHO, PSYCHICKÉHO I SOCIÁLNÍ ZDRAVÍ.

„Mluvíme-li o rizikovém chování, historicky dříve označované jako sociálněpatologické jevy, myslíme tím například zneužívání návykových látek, závislost na PC nebo gambling, šikanu, kyberšikanu nebo jiné projevy agresivního chování, záškoláctví, rizikové sexuální chování, rizikové chování v dopravě, ale také například rasismus nebo xenofobii. Tyto jevy byly již podrobně popsány a zabývají se jimi různé vědní disciplíny, které též poukázaly na potřebu věnovat se těmto typům rizikového chování i z hlediska různého preventivního působení,“ vysvětluje radní Milena Hanušová (TOP 09), zodpovědná za sociální oblast městské části Praha 6.

## Smyslem je ochrana občana

Na základě těchto potřeb začaly s moderní občanskou společností vznikat národní protidrogové strategie a strategie prevence rizikového chování, které přenesly některé své cíle a úkoly níže na menší územní celky, kraje, města a potažmo také na městské části. Smyslem protidrogové prevence a prevence rizikového chování je tedy celospolečenská potřeba bojovat s takovými jevy, které jsou pro každého člověka, ať už v mládí či stáří, omezující a mnohdy zničující. Již v devadesátých letech vedení městské části Praha 6 aktivně přistoupilo k tomu, že koncepci prevence rizikového chování je nutné pojmut jako důležitý úkol v rámci péče o své občany. Při

formování této koncepce na místní úrovni získal program trefné pojmenování „Zdravá 6“ (Zdravá Šestka), který se používá pro označení celé oblasti prevence v Praze 6 až dodnes.

Ačkoliv jsou výše uvedenými negativními jevy ohroženy především děti a mládež, nesoustředí se aktivity Zdravé Šestky jen na dětskou populaci. Jako komunitní program si klade za cíl oslovit různé skupiny obyvatel. Cílem je tedy zapojit co nejširší veřejnost (děti, rodiče, pedagogy, lékaře, sociální pracovníky, policisty, politiky a osobnosti působící v oblasti společenského života, kultury a sportu), podpořit v komunitě proti-



drogové postoje, zdravý životní styl, snižovat poptávku po návykových látkách a omezovat nebezpečí vzniku dalšího rizikového chování. Jednotlivé činnosti a aktivity Zdravé Šestky zahrnují všechny oblasti prevence, pozornost je však dlouhodobě soustředěna především na specifickou a nespecifickou primární prevenci, protože historicky byla městská část Praha 6 v porovnání s jinými městskými obvody vždy obecně chápána jako méně problémová lokali-

ta. „V rámci specifické prevence jsou proto realizovány komplexní programy primární prevence ve školách po celé městské části, žáci a studenti vyjíždějí každoročně na adaptační pobyty, které mohou pozitivně nastartovat v třídních kolektivech zdravé mezilidské vztahy. Žáci a studenti se rovněž každoročně účastní amatérské filmové soutěže Antifetfest a v posledních třech letech pro ně probíhá v rámci prevence fotosoutěž s následnou vernisáží,“ říká radní Hanušová.

## Podpora škol i volnočasových aktivit

Městská část Praha 6 podporuje ve školách činnost školních metodiků prevence i školních psychologů, kteří asistují dětem, rodičům i učitelům. Kvalitní prevence nestojí jen na koncepčních krocích ze strany vedení městské části nebo na finanční podpoře dotačního programu Zdravá Šestka, ale i na konkrétním přístupu pedagogů, ředitelů škol a mateřských školek nebo strážníků městské policie. Pro tyto cílové skupiny zajišťuje městská část pravidelné vzdělávání v oblasti prevence. V rámci sekundární a terciární prevence spolupracuje městská část s organizacemi jako je Drop In o. p. s., Prev-Centrum, z. ú. a dalšími, kteří působí na poli prevence rizikového chování. V neposlední řadě je Zdravá Šestka charakterizována také podporou nespecifické prevence – zástupci městské části podporují nejrůznější sportovní, kulturní a volnočasové organizace. Městská část organizuje od roku 2001 nejrůznější akce pro širokou veřejnost s cílem poukázat na kvalitní využití volného času. K tradičním akcím programu Zdravá Šestka proto patří bezesporu Ladronkafest, Měsíc Zdravé Šestky nebo Brána volného času dokořán. Program Zdravá Šestka je tedy účelovým systémem preventivních aktivit, které se samozřejmě vyvíjí na základě konkrétních potřeb jednotlivých cílových skupin v průběhu času. Koncepčně se těmto věcem věnuje radní Milena Hanušová, zastupitel Marián Hošek (KDU-ČSL) a protidrogová koordinátorka městské části Michaela Zolotarová. Významným spolupracujícím subjektem na poli prevence na místní úrovni je zejména organizace Prev-Centrum.

Sociální odbor MČ Praha 6, red

## Radnice ušetřila na novoročenkách, peníze dostanou potřební

K méně tradičnímu kroku se rozhodli na svém prosincovém jednání zastupitelé městské části. Většinu částky, již radnice tradičně vydávala za tisk a distribuci novoročenek, věnuje na sociální účely.

„Zjistili jsme, že náklady, které se na novoročenky v posledních letech běžně vydávaly, nejsou

tak úplně v pořádku, zdají se nám příliš vysoké. Proto jsme pro letošní rok přišli s myšlenkou, že se pokusíme náklady na ně minimalizovat, počínaje grafickým návrhem, přes počet těch novoročenek,“ zdůvodnila rozhodnutí radní Milena Hanušová (TOP 09), zodpovědná za sociální oblast. Podle ní se tak ušetří 90 tisíc korun.

Peníze dostanou rovným dílem Nadační fond Šestý smysl, který se v Praze 6 věnuje mimo jiné podpoře občanů v sociální oblasti či kultury a Domov Sedlec, zaměřený na péči o mentálně postižené.

„Myslím, že do budoucna by stálo za to v převážné míře používat elektronické novoročenky a ušetřit ještě další prostředky,“ doporučil zastupitel za ČSSD René Pekárek. „Tam, kde to půjde, určitě půjdeme touto cestou,“ ujistil starosta Onřej Kolář (TOP 09). Pro návrh hlasovalo celkem 38 zastupitelů. red

# RNDr. PhDr. Zdeněk HOSTOMSKÝ, Csc.

## INTUICE JE NENAHRADITELNÁ

ÚSTAV ORGANICKÉ CHEMIE A BIOCHEMIE AV ČR PATŘÍ K NEJRENOMOVANĚJŠÍM VĚDECKÝM PRACOVÍŠTÍM U NÁS. DÍKY PODÍLU NA VÝVOJI LÁTEK PROTI HIV ČI OPARŮM, KTERÉ VE ZDEJŠÍCH LABORATOŘÍCH VZNIKLY ZÁSLUHOU JEHO NĚKDEJŠÍHO ŘEDITELE PROFESORA ANTONÍNA HOLÉHO, SE ÚSTAV STAL ZNÁMÝM CELOSVĚTOVĚ. KAM SE VÝVOJ V TÉTO OBLASTI UBÍRÁ, O TOM JE NÁSLEDUJÍCÍ ROZHOVOR S BIOCHEMIKEM RNDR. PHDR. ZDENĚKEM HOSTOMSKÝM, CSC., KTERÝ DNES ÚSTAV VEDE.

### Jaký je to pocit řídit tak obrovskou a renomanovanou instituci? Máte při tom čas na vlastní vědeckou práci?

Abych byl úplně otevřený a upřímný, tak čas na vlastní vědeckou práci nemám, ale to ani nebylo účelem. Je to manažerský post, což znamená, že jde o „řízení vědy“. Věnuji se tomu na ústavu něco přes tři roky, a jak se do toho dostávám, mám ještě větší zájem, abych to dělal pořádně. Uvědomuju si, že můžu opravdu leccos pozitivně ovlivnit, a v tomto ohledu je to poměrně důležitá funkce.

### Kolik lidí vlastně máte pod sebou, o kolika lidech rozhodujete?

Ústav má něco přes 600 zaměstnanců, což odpovídá zhruba 500 přepočteným plným úvazkům.

### To je obrovské množství lidí, a navíc předpokládám, že poněkud specifických...

Máte pravdu, vědci jsou, jak se někdy říká, "lidé zvláštního ražení". Jsou to komplexní individuality, velmi inteligentní, ambiciózní, mnozí se vidí už jako potenciální nositelé Nobelovy ceny. Takže občas se stává, že dojde i k nějakým konfliktům, které se musí trochu uhladit. Já to beru jako součást úspěšného manažerství. Umění je lidi řídit měkkým způsobem, aby měli dojem, že dělají to nejlepší, co v dané situaci můžou, a že to dělají v podstatě dobrovolně. Pro kreativní vědu není dobré, když lidé mají pocit, že jsou někým tlačeni, to okamžitě vyvolává nežádoucí reakce.

### Pokud se člověk podívá do adresáře ústavu, najde tam mimořádné kvantum exotických jmen...

Nechali jsme si udělat statistiku, takže vím, že momentálně máme 17 procent lidí – zaměstnanců odněkud jinud. Máme to tu skutečně

exotické. Teď jsem například jednal s jednou pracovnící z Íránu. Skutečně tu máme vědce jak ze západní, tak z východní polokoule – z USA, Kanady, Mexika, myslím, že nejpočetnější skupina je z Indie, z Francie, je tu také velmi silná skupina z Německa a Ukrajiny. Jednou z našich ambicí je, abychom byli skutečně mezinárodním ústavem evropského, ale snad i světového formátu. To je ale ještě dlouhá cesta. Předpokladem, aby ústav měl skutečně mezinárodní charakter, je i to, že se u nás jako pracovní jazyk používá angličtina. Takže pokud sem přijde člověk z ciziny, tak vidí prostředí, do kterého snadno zapadne a může hned odejít do laboratoře a začít bádát. To je cíl. Aby se nikdo z nich nemusel zdržovat tím, zda mu ostatní rozumějí.

### Jakým mechanismem se k vám vědci ze zahraničí dostávají? Provádíte aktivní headhunting?

Vypisujeme mezinárodní konkurzy, například na vedoucí skupin přes NatureJobs, to je takové nejrozšířenější fórum pro získávání vědeckých pracovníků. Na základě přihlášek si vybereme ty, kteří vypadají nejzajímavěji, a pozveme si je do Prahy na pohovor, kde přednesou svůj projekt – na čem by chtěli bádát a co k tomu budou potřebovat. Těm nejlepším dáme nabídku a oni ji ve většině případů přijmou.

### Čím je motivujete, aby pracovali právě pro váš ústav?

Nemůžeme jim nabídnout platy jako v některých bohatých zemích, ale to, co jim dáme, je fantastické vybavení, nové prostory, čerstvě zrekonstruovaný areál, ale hlavně jim dáváme možnost být pány svého osudu, mít vlastní vědeckou skupinu. Vědci jsou tak ambiciózní, že pokud mají příležitost mít skupi-

nu, která se zabývá jejich problematikou, tak jsou ochotni skousnout i to, že budou mít v mezinárodním srovnání zas ne tak vysoký plat (i když na pražské poměry slušný). Motivuje je, že mohou vést svůj vlastní projekt. Takže zájem pracovat na našem ústavu je velmi potěšující.

### Většina lidí si váš ústav spojuje s vývojem antivirotik – především léků proti viru HIV – která se na půdě ústavu podařilo vyvinout profesor Antonín Holému. Jsou antivirotika v tuto chvíli stále hlavním výzkumným tématem ústavu?

Řekl bych, že ne, protože právě tím, že ta antivirotika proti HIV jsou tak úspěšná, tak spousta věcí je, v uvozovkách, vyřešena. Virus HIV se bohužel nedá úplně vymýt, ale dá se držet pod kontrolou kombinací antivirotik, přičemž jeden z těch hlavních preparátů – tenofovir – pochází od nás, od Antonína Holého. Dá se tedy říci, že toto téma je medicínsky pokryto, čili je daleko menší potřeba vyvíjet nová antivirotika proti HIV. My se tomu taky pomalu přestáváme věnovat, ten výzkum na HIV spíše doznívá.

### Lze tomu rozumět tak, že se oblasti výzkumu virů a protivirových látek přestáváte věnovat zcela?

To zase ne. Máme několik zatím menších programů, týkajících se virů, které zdaleka nejsou ještě vyřešeným problémem – virus chřipky je jeden z nich – a dokonce jsme zapojeni do spolupráce na hledání inhibitoru proti viru ebola, což je sice exotická a zřídka infekce, ale potenciálně velmi závažná. Z těch patogenních virů je momentálně v centru našeho zájmu virus hepatitidy B. Existuje sice úspěšná vakcína – pokud jste zdravý a dáte se vakcinovat, tak vás ochrání





před infekcí. Ukazuje se ale, že ve světě, zejména na dálném východě – v Číně, v Japonsku, v Thajsku – jsou stamiliony lidí, kteří jsou infikováni tímto virem. Většina lidí tuto infekci překoná, ale ten virus neodejde a je v latentní podobě v těle přítomen. Genetický materiál viru hepatitidy B se udržuje v jaterních buňkách, postupně ta játra poškozují, takže během 10–20 let dochází k častým případům cirhózy a později i rakoviny jater. To je závažný problém. To jedna z oblastí, do které s teď pouštíme.

**Vraťme se zpět, k praktickému využití objevů profesora Holého, k lékům proti HIV. Preparáty vyvinuté v České republice prorazily konkurenční bariérou světových farmaceutických firem. Šlo o šťastnou náhodu?**

Tady bych rád zdůraznil, že ty preparáty byly v České republice objeveny, ale vyvinuty a uvedeny na trh byly v USA, farmaceutickou firmou Gilead Sciences. Mohlo by se to považovat za šťastnou náhodu, ale použijeme-li klíšé Louise Pasteura, „náhoda přejí du-

chu připravenému“. Podle mě je to vynikající příklad toho, že aby se něco povedlo, musí k tomu být pozitivní konstelace – ve všech ohledech, od základního výzkumu, přes složitý farmaceutický vývoj až k úspěšné komercializaci.

**Narážíte na skutečnost, že se profesor Holý setkal s lidmi, kteří jeho objevu uvěřili a rozhodli se riskovat.**

Ano, byl to virolog Eric de Clercq z Katolické university v Lovani, který rozpoznal výjimečnou protivirovou aktivitu Holého látek v buněčných modelech, a především pak farmaceutický chemik a podnikatel John C. Martin. Kdyby nebylo tohoto třetího partnera ze slavného trojhvězdi, který do toho vložil vlastní a vypůjčené peníze, odjel do USA, koupil a řídil malou firmu, která pak financovala výrobu a dlouhodobé klinické studie. Tento vývoj je nesmírně nákladný proces, bez kterého by se ale tyto preparáty k pacientům dostat nemohly. Vývoj jednoho léku tak představuje investici třeba jedné miliardy dolarů.

**Jak dlouho vlastně trvá doba od objevu nějaké skutečně účinné látky až po uvedení do distribuce?**

Objev preparátu, který je aktivní v laboratoři, není sám o sobě dostačující. V médiích se sice často ukazuje vědec se zkumavkou proti oknu, který hrdě hlásí, že je na stopě léku proti rakovině. Takových aktivních látek z laboratoře můžou být stovky a tisíce, ale po pracném testování na zvířecích modelech se většina těchto látek zavrhně jako buď příliš toxická nebo málo účinná, a jen velmi malá část z nich se dostane do lidských klinických studií.

Kdybychom zmáčkli stopky v okamžiku, kdy se začne na nějaké látce pracovat v laboratoři, tak uplyne zhruba deset až patnáct let, než se preparát objeví ve formě pilulky na trhu.

**Nelze tento zdoluhavý proces zkrátit? Existuje řada nových technologií, které by se v tom mohly uplatnit...**

Samozřejmě už od osmdesátých let minulého století se doufalo, že se to podaří díky výkonným počítačům, s jejichž pomocí se vyvíjely např. modely krystalových struktur cílových bílkovin, na které se konkrétní léky vážou. Očekávalo se, že výpočetní chemici se na to podívají a hned budou mít jasno, jak nějaký nový a účinnější lék nasyntetizovat. Ukázalo se ale, že to tak jednoduché není. Rozhodující je, že pokusy na zvířatech se nedají příliš urychlit, zatím nemáme žádný počítačový model, který by nahradil třeba myš. Navíc i to, co funguje u zvířat a vypadá nadějně, se u lidí může chovat úplně jinak. A tak klinické studie na pacientech taky potřebují svůj čas.

### Jste optimista v tom smyslu, že se jednoho dne podaří ten proces významněji urychlit?

Já myslím, že se to postupně zefektivní, ale tady bych to rozdělil na nemoci dvojího typu: nemoci, které nejsou životu bezprostředně nebezpečné, třeba vysoký krevní tlak, kde těch preparátů je k dispozici tolik, že získat něco ještě účinnějšího a dostat to na trh, tak tam musí být záruka naprosté bezpečnosti. A na to, aby byl lék prokázán jako absolutně bezpečný, musí se zkoušet mnoho let a na tisícovkách pacientů. Takže tady se to asi moc neurychlí.

Ale pak jsou onemocnění, která představují akutní ohrožení života, a léky na ně nejsou. Když se objevil problém AIDS, na konci 80. let, byly obrovské tlaky na firmy, aby se vývoj a schvalování léků proti HIV urychlily. Tehdy se do toho vložili i politici a společenské organizace, takže i nehotové, jen trochu fungující látky se dávaly k dispozici pacientům, přestože měly často spoustu nežádoucích vedlejších účinků. Z dnešního pohledu, kdy už je kvalitních preparátů dost, to vypadá, že to nebylo tak úplně zodpovědné.

### Tendence na urychlené uvedení nových léčiv do praxe jsou vidět v případě léčby rakoviny...

Ano, v případě nádorových onemocnění jsou podobné tlaky, často ze strany sdružení pacientů, kteří už prošli mnoha různými kúrami a zbývá jim třeba jen pár měsíců života. Tito lidé jsou často ochotni podstoupit cokoli, co

skýtá nějakou naději. Někteří z nich to berou tak, že vlastně dělají službu pro další generace pacientů, protože na nich se v podstatě tyto preparáty zkoušejí.

Jenže v případě rakovinných onemocnění je to velmi složité, je velmi těžké mít odpovídající zvířecí modely, které by přesně předpověděly, jak bude preparát fungovat u lidí. A navíc, co se označuje populárně jako rakovina, je vlastně mnoho onemocnění nejružnějšího typu a původu, a každá ta rakovina je svým způsobem geneticky unikátní.

### A jaká řešení se v současnosti nabízejí – jak přesněji a rychleji zjistit, která látka bude u kterého pacienta fungovat, a která ne?

Myslím si, že zde mohou velmi pomoci počítačové – bioinformatické přístupy, kdy bude možné předpovědět, který typ léků u daného pacienta zabere s větší pravděpodobností. Nádor je možné geneticky charakterizovat a toto se dnes ve zvýšené míře děje. A podle toho může onkolog navrhnout vhodné kombinace terapeutik přímo na míru. Z nádorové tkáně lze připravit buněčné kultury a na nich si ověřit, které léky, třeba i ty experimentální, budou účinné. Cílem je eliminovat nádorové buňky, které třeba i po úspěšné operaci v organismu zůstaly, a nedat jim příležitost, aby se mohly rekonstituovat a nádor znovu vytvořit.

### Veřejnost samozřejmě zajímá zejména vývoj nových léčiv – máte pro ně nějaké dobré zprávy?

Z těch prakticky zaměřených programů jich máme asi devět, které zatím vypadají nadějně. Jde například o látku vyvíjenou ve skupině doktorky Maletínské, která by mohla fungovat v léčbě takzvaného metabolického syndromu – sem se řadí civilizační neduhy jako obezita a diabetes druhého typu. Jde o objev látky, která ovlivňuje mozek u myši, které jsou nadměrně obézní. Jejich mozek dostane signál, aby jedly méně – tento signál je jednak zklidní, klesne jim krevní tlak, a během relativně krátké doby několika týdnů se postupně dostanou do kondice téměř normální zdravé myšky. Preparát je v preklinické fázi, máme spoustu biologických dat, včetně některých studií na opicích. Aktuálně se vytváří firma, která by uvedení léku na trh měla jako své hlavní poslání. Plán je, že během roku až roku a půl by se preparát mohl dostat do klinických studií.

Dále máme ještě jeden antivirový projekt proti HIV. Jedná se o unikátní sloučeninu, kterou jsme nedávno licencovali jedné farmaceutické firmě. Pak máme další projekty v oblasti neuroprotektivních látek, které by mohly být účinné například v léčbě Alzheimerovy nemoci nebo roztroušené sklerózy. Rovněž pracujeme na nových typech protizánětlivých látek.

### Je vývoj nové prospěšné látky otázkou jenom logického uvažování, nebo v tom hraje jistou roli i intuice?

Intuice je samozřejmě nenahraditelná a u nás vždy vítaná. V naší branži jsme už jakoby smířeni s tím, že většina věcí nevyjde, že statistika jde výrazně proti nám. Někdy se stane, že se vám podaří něco naprosto neočekávaného, jde jen o to, aby člověk měl oči otevřené. Intuice je velmi zajímavý fenomén: existují tisíce potenciálně účinných sloučenin, každá s mnoha parametry, a někdy se stane, že vám některá z nich prostě připadá jako nadějná, třeba jen kvůli jednomu minoritnímu parametru. Nemůžete to hned logicky zdůvodnit, jen máte takový pocit, že tato sloučenina si žádá vaši pozornost. A pak provedete experiment, který tu intuici potvrdí (anebo, ještě častěji, vyvrátí). Intuice je dar a jsou lidé, kteří ji mají častěji než jiní.

### Jakou máte osobní zkušenost s profesorem Holým?

Já jsem samozřejmě trochu jiná generace. Poprvé jsem se s ním setkal na přelomu 70.–80. let – to se u nás i ve světě rodil obor genetické inženýrství, takže jsme začali pracovat s oligonukleotidy – složkami nukleových kyselin. Měl jsem zájem spolupracovat s Ivanem Rosenbergem, který byl na chemii oligonukleotidů expertem. Na to jsme ale museli mít povolení od vedoucího laboratoře,



ve které Ivan pracoval – Dr. Holého. A v této souvislosti jsem se s ním setkal. Já byl studentíček a pan doktor Holý byl velmi přísný člověk, který mi připadal mírně podezíravý a ne úplně přístupný. Ale tu spolupráci nám povolil. Pak jsem odjel do USA a za těch 25 let jsem se s ním setkal jen asi dvakrát, na světových virologických konferencích. Když jsem se pak vrátil do Prahy, tak on už byl člověk velmi renomovaný. Bohužel zemřel krátce po tom, co jsem nastoupil jako ředitel ústavu – v roce 2012.

**V roce 2017 vyprší licence na antivirotika, vyvinutá profesorem Holým, uzavřené se společností Gilead Sciences. Tím vlastně přijde ústav o značnou část svých příjmů, tuším, že jde o dvě miliardy korun ročně. Neohroží to nějak budoucnost ústavu?**

Samozřejmě to je závažná věc, nemůžeme ji bagatelizovat. Hlavní patent na tenofovir končí v květnu 2017. Podařilo se nám sice částečně prodloužit licenci, ale zatím není jasné, jak se to promítne do našich příjmů.

V dalším ale sázíme na naše nové aplikované programy, o kterých jsem se už zmínil. Osobně věřím, a je to mou velkou ambicí, že v principu budeme schopni najít a vyvinout i jiné látky, které budou pomáhat lidem, třebaže nebudou přinášet tolik peněz jako tenofovir Antonína Holého – což je samozřejmě případ naprosto unikátní a ve svém finančním dopadu těžko opakovatelný.

**Doba s sebou nese různé výzvy pro jednotlivce, společnost, co vnímáte jako výzvu pro váš obor?**

Já bych to překlopil do společenskopolitické roviny. Myslím, že společnost by měla více podpořit základní výzkum, čili tou výzvou je přemluvit politiky a daňové poplatníky,



## Doc. RNDr. Antonín HOLÝ, DrSc., Dr.h.c.

\* 1. září 1936 – † 16. července 2012

Antonín Holý byl spíčkový odborník v oboru chemie složek nukleových kyselin, jehož výsledky práce mají světový význam. Jeho léky pomáhají stovkám milionů lidí na celém světě.

vysvětlení, jak by extrémně naředěné stopy účinných látek v homeopatických preparátech mohly působit. Jedna hypotéza pracuje s tím, že existuje cosi jako „paměť vody“, prostřednictvím které by třeba jen pár molekul účinné látky zanechalo ve vodě otisk, který dále působí. A právě na toto se Pavel Jungwirth zaměřil. Prozkoumal spoustu modelových situací a zjistil, že ano, paměť vody existuje a je měřitelná. Trvá ale řádově jen několik pikosekund, tedy v podstatě nic, co by mohlo mít biologicky relevantní efekt.

že peníze vložené do vědy jsou skutečně dobrou investicí. Ve vyspělých zemích jsou to dejme tomu dvě procenta HDP, u nás je to zatím daleko méně.

### Jak vnímáte alternativní léčbu?

Shodou okolností teď v říjnu byla udělena Nobelova cena za fyziologii a medicínu jedné čínské vědkyni, která analyzovala stovky let staré texty tradiční čínské medicíny a na jejich základě extrahovala určitou aktivní substanci z léčivých rostlin, která má silný antimikrobiální účinek. Takže to lze brát jako takové oficiální uznání určitého typu alternativní medicíny. Opatrnější jsem s homeopatií: shodou okolností u nás na ústavu působí skupina Pavla Jungwirtha, který zkoumal jedno z možných

### Mluví se o konci éry účinnosti antibiotik u nových chorob, jak to vnímáte – dokáže si s tím věda nějak poradit?

S těmi antibiotiky je to určitě problém – v zemědělství se někdy používají antibiotika preventivně, a tak se samozřejmě zvyšuje riziko vzniku rezistentních kmenů. Jsem ale v podstatě optimista, že pokud by se objevilo nějaké nové a nebezpečné agens, na které nic nezabírá, věda se na to zaměří, a je jen otázkou času a intenzity výzkumu, kdy se podaří vyvinout nějaké účinné preparáty. Takže infekční nemoci vidím jako v principu řešitelné. Jiné je to v případě nádorových onemocnění, jak jsme o tom už mluvili. Tam se může podařit úspěšně zastavit jeden velmi specifický typ rakoviny, ale pak vám zbývá 99 dalších.

INZERCE



- Profesionální lékařský tým se zkušenostmi z univerzitních klinik v zahraničí
- Kožní lékařství pro dospělé a děti, venerologie
- Estetická dermatologie - Botox, výplně vrásek kyselinou hyaluronovou, plazma lifting, problematika výpadů vlasů, injekční lipolýza, chemický peeling a další metody omlazení pleti
- Laserová ošetření kůže
- Plastická chirurgie
- Kosmetické ošetření pleti, včetně diagnostiky pleti

Smlouvy  
s pojišťovnami  
máme!

**Adresa ordinace:**  
Pasáž Riviera, 1. patro  
Vítězné náměstí 10  
Praha 6, 160 00

**Informace na tel.:**  
607 037 172, 224 311 209

[www.ambicare.eu](http://www.ambicare.eu)



## NOVÁ ZUBNÍ ORDINACE přijímá pacienty

Tišická 396/1  
Praha 8

tel: 721 609 409  
[info@healthy-smile.cz](mailto:info@healthy-smile.cz)

# PROMĚNY V DEJVICÍCH I V ARCHIVECH

Z TEMNA NOCI SE ZRÁNA 21. PROSINCE 1920 VYNOŘIL NA PRAŽSKÉM STÁTNÍM NÁDRAŽÍ, DNES MASARYKOVĚ, DOCELA TAJEMNÝ VLAK. VEZL ČTRNÁCT STŘEŽENÝCH TREZOROVÝCH SKŘÍNÍ. NEOBSAHOVALY PLATIDLA, CENINY ANI DRAHÉ KOVY, NÝBRŽ NĚCO PRO NÁROD A STÁT DŮLEŽITĚJŠÍHO. DÝMAJÍCÍ LOKOMOTIVA PŘIVÁŽELA Z VÍDNĚ ZPĚT PÍSEMNÉ KLENOTY ČESKÉ HISTORIE, STAROSLAVNÉ LISTINY KORUNNÍHO ARCHIVU.

Dejvice mají nádraží již od roku 1831, kdy tam ještě vedla koněspřežná trať. Nejstarší budova toho druhu v Praze, později upravovaná, se nachází za kolejíštěm naproti mladšímu objektu z roku 1873, který slouží dodnes. Trať, od roku 1855 součást parostrojní Buštěhradské dráhy, dosáhla osm roků poté na dnešní Masarykovo nádraží. Vlak s trezory o Vánocích 1920 ale do Dejvic nemířil, ještě k tomu nebyly důvody. Od roku 1932 však v Belcrediho třídě – dnes ulici Milady Horákové – stál objekt s plastickým

nápisem na portálu: Archiv země České.

Projektoval jej ve stylu meziválečného funkcionalistického novoklasicismu J. Weitgartner. Nápis na domě nyní zní Národní archiv. Rozsáhlé fondy velv ýznamného archivu si již vyžádaly nový, velmi „objemný“ areál budov na druhé straně Prahy, na Chodovci. V ulici Milady Horákové je ale trvale umístěno jeho 1. oddělení. Přepečlivě tam chrání a jen nejvážnějším badatelům umožňují přístup k dokumentům z období středověkého a feudálního českého státu.

Od výstavby katedrály na Hradě ve 14. století měl střežit nejcennější písemnosti archivu českých panovníků a archivu českých stavů prostor nad Svatováclavskou kaplí, kde je v sousedství, nad



▲ Zlatá bulla Karla IV. z roku 1358, keramická replika.

Zlatou bránou, komora pro korunovační klenoty. Například Zlatou bulu sicilskou z roku 1212 a mimochodem, bula byla ve středověku vlastně označení pro pečeť. U nejdůležitějších dokumentů býval obrazec pečetidla místo do vosku vtlačen do slabounké zlaté fólie nebo pečeť pozlatili a pak se podle toho listinám říkalo. V roce 1750, v dobách centralizace státní správy u sídla Habsburků, byly nejvýznamnější dokumenty korunního archivu – klenoty naší státnosti – převezeny do Vídně. Po vzniku republiky byl ale 18. prosince 1920 podepsán protokol o převzetí listin Archivu Koruny české a nastala již zmíněná cesta domů.

Patří k hrdosti městské části Praha 6, že památné dokumenty jsou uloženy na jejím území. Objekt Národního archivu se nyní nachází v sousedství vjezdu do Dejvického tunelu

◀ Objekt Národního archivu v ulici Milady Horákové.





◀ Dejvické nádraží: Foto: Zdeněk Kačina.

systému Blanka, části rodícího se pražského silničního okruhu. Od Dejvického nádraží ho odděluje široká ulice Milady Horákové s rekonstruovaným tramvajovým tělesem a domovní zástavba. Bývalý železničář, znalec a fotograf Zdeněk Kačina zapůjčil ke zveřejnění fotografii Dejvického nádraží ještě před jeho rekonstrukcí. Zachycuje zvláštní parní vlak z Prahy Masarykova nádraží do Lužné u Rakovníka s číslem Sp 1890. Parní lokomotiva je typu štokr – 556.0298. Dnes parní lokomotivy jezdí pouze jako atrakce. Život nyní ujíždí již i prvními tunely Městského okruhu. Historická paměť ale zůstává. Každá reprodukce nebo vystavení některé z listin z naší dávné minulosti vyvolávají i dnes velký zájem veřejnosti. Utvrzují pocit národního a státního sebeuvědomění.

KrB

## JSI-LITÝ ČLOVĚK, NEBO POHÁDKA?

Nároží ulic Bubenečské a Československé armády, to jihozápadní, tvoří bytové, v době jeho vzniku se říkalo činžovní, dům. Spolu s okolními reprezentuje éru rozmachu Bubeneče a Dejvic v letech meziválečné republiky. Zatím o domě nemáme nic ověřeno. Sám mlčí a v době vzniku dostupného popisu ulic končila Bubenečská číslem 11. I bez výzbroje vědomostmi však stojí za to v průměrném odstupu od domu zvednout zrak až k vrcholu jeho průčelí. Pokud ovšem zrovna neřídíte auto.

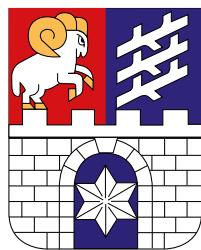
Nad balkonem jistě pohodlných bytů spatříte výtvarně zpracovaný výjev. Lovčí nebo úslužný dvořan stojí u zabitého kance a tesákem na něj ukazuje jezdcí v čele příjíždějící družiny. Jistě tomu nejvýznamnějšímu, možná samotnému panovníkovi, a také úspěšnému lovcí. Pokud by šlo o remi-



niscenci na dávnou podobu zdejšího území, mohl by vzrostlý smíšený les v pozadí vyvolat laskominy u některého ekologa. Nejspíš ale půjde jen o volný námět. Kdo byl asi autorem výzdoby ve formách, jaké doba vzniku domu spíš opouštěla? Lákalo by třeba jméno Jano Köhlera, ten ale v Praze studoval a výtvarně pak působil východněji. Možná nějakou znalost přinese čas. Již dnes je však podstřešní „lesní výjev“ příjemným vybočením z ruchu ulic s jejich navyšujícím se autoprovozem.

Text a foto: KrB





# Z úřední desky

## UMÍSTĚNÍ VELKOOBJEMOVÝCH KONTEJNERŮ V ROCE 2016

Odbor ochrany prostředí Magistrátu hl. m. Prahy v roce 2016 zorganizoval sběr objemného odpadu z domácností pomocí velkoobjemových kontejnerů (dále jen VOK).

Akci zajišťuje a hradí odbor ochrany prostředí MHMP z rozpočtu hl. m. Prahy (z paragrafu prevence vzniku odpadů), kontakt na jeho pracovníka je Ing. Janda, tel. 236 004 263.

- VOK bude přistaven v určeném termínu pouze na max. 4 hodiny

- po celou dobu odborná obsluha bude monitorovat jeho naplnění odpadem, evidovat počty návozu a zodpovídat za čistotu vysbíraného odpadu
- VOK je určen pouze pro občany hl. m. Prahy

### DO KONTEJNERU LZE ODKLÁDAT:

Starý nábytek, koberce a linolea, zrcadla, umyvadla, vany a WC mísy, staré sportovní náčiní, autosklo a kovové předměty.

### DO KONTEJNERU NELZE ODKLÁDAT:

Do kontejneru je zakázáno odkládat živnos-

tenký odpad, nebezpečný odpad (např. autobaterie, zářivky, barvy, rozpouštědla, motorové oleje a obaly od nich), bioodpad (tzn. veškerý rostlinný odpad), stavební odpad, dále pak pneumatiky, elektrospotřebiče, televizory a PC monitory, počítače, lednice, mrazáky a sporáky.

Další informace získáte na odboru dopravy a životního prostředí (Jana Drechselová) tel. číslo 220 189 402.

<b>4. 1. 2016 od 16.00 do 20.00 hod.</b>
K Brusce x Na Valech
Václavkova – nádraží Praha Dejvice
<b>5. 1. 2016 od 16.00 do 20.00 hod.</b>
Dejvická x V. P. Čkalova x Jaselská
Pod Kaštany x Jaselská
<b>6. 1. 2016 od 16.00 do 20.00 hod.</b>
Rooseveltova x Národní obrany u separace
Kafkova x Buzulucká
<b>7. 1. 2016 od 16.00 do 20.00 hod.</b>
Puškinovo nám. x Českomalínská
Krupkovo náměstí – u kostela
<b>11. 1. 2016 od 16.00 do 20.00 hod.</b>
Českomalínská x Juarézova
Čs. Armády x Eliášova
<b>12. 1. 2016 od 16.00 do 20.00 hod.</b>
nám. Interbrigády
<b>13. 1. 2016 od 16.00 do 20.00 hod.</b>
Studentská x Zikova
Kolejní x Zelená
<b>14. 1. 2016 od 16.00 do 20.00 hod.</b>
Terronská x Albánská
Sušická x U Hadovky
<b>18. 1. 2016 od 16.00 do 20.00 hod.</b>
Šárecká x Na Pískách
Kozlovská x Na Karlovce
<b>19. 1. 2016 od 16.00 do 20.00 hod.</b>
Na Kuthence x Na Čihadle
Na Klimentce x Na Míčance
<b>20. 1. 2016 od 16.00 do 20.00 hod.</b>
Na Ostrohu x Průhledová
Na Ostrohu x Fragnerova

<b>21. 1. 2016 od 16.00 do 20.00 hod.</b>
Koulova x Čínská
Zengrova x Na Kvintusce
Horoměřická x Vostrovská
<b>3. 2. 2016 od 16.00 do 20.00 hod.</b>
Nad Šárkou x Na Kuthence
Vostrovská x Na Pernikářce
<b>4. 2. 2016 od 16.00 do 20.00 hod.</b>
Nad Šárkou x Na Beránce
Soborská x Nad Šárkou (tenis. kurty)
<b>8. 2. 2016 od 16.00 do 20.00 hod.</b>
V Šáreckém údolí před č. 84/1444
V Šáreckém údolí – Žežulka
<b>9. 2. 2016 od 16.00 do 20.00 hod.</b>
Horoměřická x K Vršíčku
V Šáreckém údolí x V Podbabě
<b>10. 2. 2016 od 16.00 do 20.00 hod.</b>
V Sedlci proti č. 9/23
<b>11. 2. 2016 od 16.00 do 20.00 hod.</b>
Kladenská x Nám. Bořislavka
<b>15. 2. 2016 od 16.00 do 20.00 hod.</b>
Dělostřelecká x Slunná
Dělostřelecká x Spojená
<b>16. 2. 2016 od 16.00 do 20.00 hod.</b>
Cukrovarnická x U Laboratoře
Macharovo nám.
<b>17. 2. 2016 od 16.00 do 20.00 hod.</b>
Sibeliova x Na Hubálce (před zeď č. 23)
Pod Novým lesem x Nový lesík
<b>18. 2. 2016 od 16.00 do 20.00 hod.</b>
U Vojenské nemocnice x U III. baterie
Na baterích u č. 27

<b>22. 2. 2016 od 16.00 do 20.00 hod.</b>
Střední x Pod Petřinami
nám. Před Bateriemi x U V. baterie
<b>23. 2. 2016 od 16.00 do 20.00 hod.</b>
Na Okraji x Krásného
Ve Střešovičkách x Pod Andělkou
<b>24. 2. 2016 od 16.00 do 20.00 hod.</b>
Radimova u nákupního střediska
Na Petynce (proti autobazaru)
<b>25. 2. 2016 od 16.00 do 20.00 hod.</b>
Pod Dvorem – u železniční tratě
Stamicova x Brixiho
<b>29. 2. 2016 od 16.00 do 20.00 hod.</b>
Heyrovského náměstí (u obchodu)
Nad Alejí x Šantrochova
<b>1. 3. 2016 od 16.00 do 20.00 hod.</b>
Brunclíkova x Nad Alejí
Na Větrníku x Dusíkova
<b>2. 3. 2016 od 16.00 do 20.00 hod.</b>
Zeyerova alej x Nad Alejí
Na Okraji x Na Větrníku
Šultysova x Pětipeského
Bolívarova před č. 35
<b>21. 3. 2016 od 16.00 do 20.00 hod.</b>
Za Oborou x Pozdeňská
Moravanů x Libovická
<b>22. 3. 2016 od 16.00 do 20.00 hod.</b>
Malobřevnovská x Falcká
Chýňská x Zličinská
<b>23. 3. 2016 od 16.00 do 20.00 hod.</b>
Kralupská x Dobrovízská
náměstí Čs. povstání
Ve Višňovce x K Mohyle

<b>24. 3. 2016 od 16.00 do 20.00 hod.</b>
Pod Mohyloou x Chrášťanská
Na Jivínách x Netřebská
<b>29. 3. 2016 od 16.00 do 20.00 hod.</b>
Ruzyňská x Ledecká
Brodecká x Únětická
<b>30. 3. 2016 od 16.00 do 20.00 hod.</b>
Pelikánova u potoka za domem č. 115/4
Radistů x Navigátorů
<b>31. 3. 2016 od 16.00 do 20.00 hod.</b>
Šmolíkova – slepé rameno
Ciolkovského x U Valu
Na Padesátníku I x Na Padesátníku III
<b>4. 4. 2016 od 16.00 do 20.00 hod.</b>
U Silnice x Ke Džbánu
U Stanice x U Kolejí

<b>5. 4. 2016 od 16.00 do 20.00 hod.</b>
Vlastina x U Silnice
Za Vokovickou vozovnou x U Kolejí
U Silnice x Nová Šárka – pod separaci
Na Kuthence x Na Čihadle
Šárecká x Na Pískách
Krohova x Nad Lesíkem
<b>21. 4. 2016 od 16.00 do 20.00 hod.</b>
Na Ostrohu x Průhledová
Na Klimentce x Na Míčánci
Na Ostrohu x Fragnerova

<b>25. 4. 2016 od 16.00 do 20.00 hod.</b>
Na Fišerce x Na Špitálce
Zengrova x Na Kvintusce
Kolejní x Zelená
<b>26. 4. 2016 od 16.00 do 20.00 hod.</b>
Koulova x Čínská
Studentská x Zikova
<b>27. 4. 2016 od 16.00 do 20.00 hod.</b>
Šárecká x Mydlářka
Kladenská x Nad Tratí

### ODVOZ BIOODPADU U PS, A. S.

Občané, kteří mají smluvně zajištěný odvoz bioodpadu u společnosti Pražské služby, a. s. (hnědé plastové nádoby), se musí sami informovat o aktuálním svozovém dnu v příslušné lokalitě. Tyto seznamy jsou vždy s měsíčním předstihem aktualizovány na **www.psas.cz** a zároveň zasílány na Úřad městské části,

kde se mohou občané také informovat. Aktualizace svozových dnů se provádí vždy k 1. 4., kdy začíná sezonní odvoz, a k 1. 12., kdy začíná celoroční odvoz bioodpadu. V případě změny v průběhu svozového období bude společnost Pražské služby oznamovat změnu svozového dne letákovou akcí v dotčené lokalitě.

### SVOZ A LIKVIDACE VÁNOČNÍCH STROMKŮ

Až do konce 29. února bude probíhat sběr a likvidace vánočních stromků – lze je odkládat na předem vyhrazená místa. Vyhozené vánoční stromky nepatří do nádob na směsný odpad, protože tím snižují jejich kapacitu. V případě, že máte veřejně přístupnou popelnici nebo kontejner na směsný odpad (např. sídliště), lze stromky volně odložit vedle nich, ale v ostatních případech (činnovní a rodinná zástavba) prosíme o odložení vánočního stromku k nejbližším kontejnerům na tříděný odpad. Lidé by měli stromky vyhazovat nejlépe den před odvozem komunálního odpadu, aby nedocházelo k jejich přílišnému hromadění po zbytečně dlouhou dobu. Stromky jsou do vozů na komunální odpad nakládány v běžných svozových dnech a jejich odvoz bude probíhat po celý leden a únor. Případně další informace zodpoví na odboru dopravy a životního prostředí ÚMČ Praha 6 Jana Drechselová na tel. čísle 220 189 402 nebo na sekretariátu na tel. čísle 220 189 566.

### MOBILNÍ SBĚRNÉ DVORY 2016

Z důvodu zimního období budou v období leden–březen 2016 provozovány mobilní sběrné dvory Unhošťská, Aritma, Zličinská a Radimova pouze 1x za 14 dní, vždy v sobotu od 10.00 do 14.00 hod. **Po celou dobu bude na místě zajištěn dozor ze strany dodavatelské firmy.** Na místě budou osazeny opět jak kontejnery na směsný, tak na bioodpad. Prosíme občany, aby využívali dobu přistavených kontejnerů a neodkládali na místa odpad před a po ukončení provozní doby mobilních sběrných dvorů.

Případná změna bude uveřejněna nejen na webových stránkách, ale i v měsíčníku Šestka. **Do kontejneru je zakázáno odkládat živnostenský odpad, nebezpečný odpad**

(např. autobaterie, zářivky, barvy, rozpouštědla, motorové oleje a obaly od nich), stavební odpad, dále pak pneumatiky, elektrospotřebiče, televizory a PC monitory, počítače, lednice, mrazáky a sporáky.

**Prosíme občany, aby u všech mobilních sběrných dvorů dodržovali třídění odpadu dle označení kontejnerů.**

### TERMÍNY A PROVOZNÍ DOBA JEDNOTLIVÝCH MOBILNÍCH SBĚRNÝCH DVORŮ (LEDEN–BŘEZEN 2016):

#### Unhošťská a Zličinská:

9. 1., 23. 1., 6. 2., 20. 2., 5. 3. a 19. 3.

#### Radimova a Aritma:

16. 1., 30. 1., 13. 2., 27. 2., 12. 3., 26. 3.

INZERCE



Original kubánská salsa  
s **Angelem Repilado**  
od **11. 1. 2016**  
v Casa Angelo Praha 7

Pojďte s námi každý týden na Kubu!  
Naučíme vás nejen figury, ale také  
jedinečný kubánský styl!

Více informací na [www.casa-angelo.cz](http://www.casa-angelo.cz), [info@casa-angelo.cz](mailto:info@casa-angelo.cz),  
Tel.: 602 691 465, [facebook/casaangelopraha7](https://www.facebook.com/casaangelopraha7)



### FITNESS - PODBABA

**V NOVÝCH PROSTORECH  
POSILOVNA, SAUNA, SOLARIUM,  
AEROBIC, PILATES, YOGA, ZUMBA  
CARDIO, FUNKČNÍ, KRUHOVÝ TR.**

PŘIJĎTE PO VÁNOCÍCH K NÁM  
VÝHODNÉ PERMANENTKY

KOULOVA 15, PRAHA – 6, DEJVICE  
V PROSTORÁCH HOTELU INTERNATIONAL

TEL: 296 537 838  
WWW: [FITNESS-PODBABA.CZ](http://FITNESS-PODBABA.CZ)

**ZDARMA 1. VSTUP PŘI KOUPI  
PERMANENTKY S TÍMTO KUPÓNEM**



obchod zbožím starožitným již od roku 1990  
Praha 6 - Dejvice, Na Hutích 9

**ZVEME VÁS K LASKAVÉ NÁVŠTĚVĚ!**  
Obchod otevřen od pondělka do pátku 9.30 - 17.00



**25 KUPUJEME STAROŽITNOSTI  
TRADICE - JISTOTA 25**

Výkup otevřen ve středy a čtvrtky 10.00-12.00 a 14.00-17.00

[www.antikvita.cz](http://www.antikvita.cz) ☎ 233 336 601

# Stránka spolků a občanských iniciativ Prahy 6

TUTO STRÁNKU ŠESTKY BUDOU KAŽDÝ MĚSÍC PSÁT SPOLKY, SDRUŽENÍ A OBČANSKÉ INICIATIVY PRAHY 6 NA ZÁKLADĚ DOHODY SE STAROSTOU ONDŘEJEM KOLÁŘEM ZE DNE 26. 11. 2015. STRÁNKA JE OTEVŘENA PRO TEXTY VŠECH SPOLKŮ, SDRUŽENÍ A INICIATIV PRAHY 6.

## Šárecké údolí připravuje pravidla pro výstavbu

Spolek Šárecké údolí roky usiluje o přesná pravidla výstavby v Šárce. 500 šáreckých obyvatel již dlouho diskutuje o tom, co je v jejich lokalitě důležité a jak to dál rozvíjet. Chtějí stanovit pravidla stavební činnosti tak, aby Šárka zůstala klidným místem pro rezidenty i pro ostatní obyvatele Prahy. Zástupci spolku navr-

li Ing. arch. Smutné, místostarostce pro územní rozvoj, že zorganizují diskuzi obyvatel, ze které vyjde zadání pro regulační plán. Místostarostka Eva Smutná plán podpořila a zve zástupce iniciativ a spolků na setkání o pravidlech výstavby nejen v Šárce, ale i v jiných lokalitách Prahy 6. Setkání se koná 21. 1. v 17.30 na radnici.

## Dva pohledy na černé stavby u Libockého rybníka

### ZVESELA

Potřebujete stavět, rekonstruovat? Nezdružujte se s žádostmi, povoleními a formalitami a rovnou stavte! Kupte nestavební pozemek, třeba bývalé zahrádky v holubářské kolonii u Libockého rybníka. Srovnajte chatky se zemí, navoňte tuny zeminy bůh ví odkud, postavte domky nové, větší, a plně vybavené. Nezapomeňte je pronajmout ať nestojí nadarmo. Kanalizaci vyřešte probouráním do dešťového svodu z Petřin. A když náhodou někdo upozorní Stavební úřad na vaše nezákonné jednání, buďte v klidu. Stavební úřad několikrát překročí lhůtu k vyjádření, ale demolici nenařídí.

P. S. Na černé stavby upozornilo Libocké občanské sdružení v květnu 2014. V současné době se na Magistrátu projednává žádost o změnu územního plánu, která by mohla dopomoci k legalizaci staveb. O dalším vývoji situace a dalších příhodách stejného investora v Liboci vizte web libockesdruzeni.cz.

**Lenka Špičáková, Libocké občanské sdružení z. s.**

### VÁŽNĚ

Naše sdružení během května 2014 zjistilo, že se na místě holubářské kolonie v těsné blízkosti Libockého rybníka upravuje pozemek a staví zahradní domky. Některé domky stojí částečně

na základech bývalých srubů, některé jsou postaveny zcela nově. Výstavba probíhá v zelené zóně sousedící s biokoridorem, kde je podle územního plánu vyloučena výstavba. Investoři také zpevnili a rozšířili lesní cesty přímo přetínající biokoridor. Díky stavbám přichází jihovýchodní roh rybníka o přírodní charakter, snižuje se biodiverzita flóry a fauny.

Odbor výstavby MČ Praha 6 nám obratem potvrdil, že jde o černou stavbu. Požádali jsme proto o zahájení řízení o odstranění stavby. Bohužel úřad neodpovídal ani na naši opětovnou urgenci, a proto jsme v listopadu 2014 podali stížnost na nadřízený orgán na Magistrátu hlavního města Prahy. Až poté nám v prosinci 2014 poslal odpověď Odbor výstavby MČ Praha 6 a znovu potvrdil, že se jedná o neoprávněnou stavební činnost. Investor nové domky již pronajímá k bydlení. V březnu 2015 požádal o dodatečné povolení výstavby a v září 2015 bylo řízení opravdu vyhlášeno. Komise územního rozvoje Rady MČ Praha 6 se záměrem povolení výstavby vyjádřila nesouhlas. Doufáme, že podobně bude znít rozhodnutí Stavebního úřadu, a přírodní a rekreační zóna mezi Libockým rybníkem a Petřinami zůstane zachována.

**Kamil Vlček, předseda Libockého občanského sdružení, z. s.**



## Pražský chodec

Jednou za měsíc vás pozveme na vlastivědnou vycházku do zajímavé lokality v Praze 6. První povede do bubenečské Slavíčkovy ulice, v níž téměř každý druhý rodinný dům je nemovitou kulturní památkou a většina zbývajících je popsána v knize Slavné vily Prahy 6. Pořádá o. s. Bubeneč, provází Elena Dobiášová. Sraz v sobotu 9. ledna ve 14 hodin před Pelléovou vilou, Pelléova 10.

www.



## Z internetu

Co bude stavět Petr Kellner místo Hotelu Praha: <http://bit.ly/kellner-og>

Bude místo zahradnictví sídliště u železniční trati, anebo park? <http://bit.ly/strnadzah>

Jak Dr. Kárník nechal kácet u obory Hvězda, až třísky lítaly. <http://bit.ly/hvezda-trisky>

## Přijďte na setkání se starostou

Setkání spolků, sdružení a občanských iniciativ s vedením radnice se koná ve čtvrtek 28. 1. v 18 hodin v Písecké bráně. Jsou zváni všichni zástupci místních spolků, občanských sdružení a iniciativ, ale i další občané se zájmem o věci veřejné. Podobná schůzka se bude konat pětkrát ročně a bude součástí pravidelné komunikace vedení radnice s občanským sektorem Prahy 6. Uvítáme, když nám na redakční email této stránky s adresou [redakce@praha6.org](mailto:redakce@praha6.org) zašlete návrhy témat, kterých by se mělo setkání týkat.

Tato stránka publikuje autorské texty spolků, občanských sdružení a iniciativ Prahy 6 na základě dohody uzavřené 26.11.2015 se starostou Městské části Prahy 6 Ondřejem Kolářem. Stránka je otevřena textům všech spolků a iniciativ Prahy 6, texty pošlete Jarce Koňářkové na [redakce@praha6.org](mailto:redakce@praha6.org) s uvedením jména, sídla a kontaktní osoby spolku nebo iniciativy.



# Městská část chce rozšířit ochranu památek

AKTUALIZOVANÝ SEZNAM HODNOTNÝCH STAVEB, ALE I STROMŮ, JEŽ SI ZASLOUŽÍ ZVÝŠENOU OCHRANU, MÁ V ÚMYSLU SESTAVIT PRAHA 6. MĚL BY VZNIKNOU S POMOCÍ SAMOTNÝCH OBYVATEL A SPOLKŮ MĚSTSKÉ ČÁSTI.

„Kancelář architekta pro přípravu materiálu využije podnětů občanských iniciativ a dále žádá odbornou i občanskou veřejnost o spolupráci. Výsledkem této spolupráce bude vytvoření seznamu hodnotných staveb, souborů staveb, ale také stromů, který bude obsahovat fotografie staveb či dochovaných artefaktů a jejich odborné charakteristiky,“ shrnuje záměr místostarostka Eva Smutná (BEZPP – TOP 09), zodpovědná za územní rozvoj. Podle ní by se tak do budoucna mělo zabránit necitlivým zásahům v historických jádrech obcí, jako je například Liboc, Tejnka, Ruzyně, či v památkových zónách Baby, Ořechovky, Starých Střešovic a Dejvic – Bubenče – horních Holešovic.

„Vyhodnocené návrhy budou následně použity pro podání podnětů ministerstvu kultury k záchraně památek, k zapsání nových objektů do se-

znamu kulturních nemovitých, technických a jiných památek či památných stromů. Rovněž se bude Radnice snažit, aby již zapsané památky a soubory staveb a některé nejvýznamnější, dosud nezapsané stavby a stromy se staly součástí nového Metropolitního plánu s vytvořením přirozených ochranných pásem kolem těchto staveb,“ dodává místostarostka Smutná.

„Myslím, že toto je jedna z mála iniciativ, která si zaslouží bezvýhradnou podporu, když se podíváte na některé starší fotografie některých částí Prahy a srovnáte je s tím, jak ta místa vypadají dnes, musí vám být do breku. Postavit nový dům, budovu, není problém, zničenou památku už ale nepostavíte, v lepším případě jen její repliku,“ oceňuje záměr Prahy chránit cenné stavby památkář Jan Hořínek.

Návrhy lze zasílat na adresu  
esmutna@praha6.cz

Návrh musí obsahovat několik průkazných fotografií, adresu s čísly orientačními i popisnými, popřípadě krátkou charakteristiku stavby (stromu). Neaktivnější občany či iniciativy, popřípadě zájmové skupiny občanů, radnice odmění.

## Polovina žadatelů o dotaci uspěla

CELKEM 46 ŽADATELŮ VYUŽILO LONI MOŽNOSTI POŽÁDAT O DOTACI NA ÚPRAVU VNITROBLOKŮ, USPĚLO 29 Z NICH. PRAHA 6 V RÁMCI TĚTO AKCE ROZDĚLILA SKORO ČTYŘI MILIONY KORUN.

**Jde o unikátní akci, jejímž smyslem je podpora vytvoření či rozšíření stávajících zelených ploch, vhodných pro sousedská setkání nebo dětské hry.**

„Celkem bylo posuzováno 46 doručených žádostí. S myšlenkou na dotace úprav vnitrobloků přišla Strana zelených. Jedná se o unikátní dotační program k ozelenění a revitalizaci vnitrobloků. Finanční prostředky pocházejí z úspor v kapitole životního prostředí. Mám radost, že se přihlásilo tolik zájemců a že peníze směřují převážně do zeleně,“ konstatuje zastupitel Antonín Nechvátal (SZ), který v době spuštění dotačního programu působil jako radní zodpovědný za životní prostředí. Žádosti posuzovala Komise pro životní prostředí. Podpořila zejména projekty, které počítaly s rozšířením zeleně a její rekultivací. Naopak vyřadila žádosti, kde převažovaly stavební úpravy a vlastní rekultivaci zeleně se projekt příliš nezabýval. O dotace se mohli ucházet jak vlastníci obytných domů, SVJ, bytová družstva a občanské spolky působící na území městské části, tak i fyzické osoby.

„Vnitrobloky mají velký potenciál zelených ploch. Pravidelná údržba těchto nerekonstruovaných míst ale nestačí zajistit jejich aktivní využití coby venkovního obytného prostoru. Revitalizace je proto nutná, aby se naplnil jejich účel. Veřejná zeleň se navíc významně podílí na kvalitě městského ovzduší. Například zachycuje prach, snižuje hluk a také odvádí dešťovou vodu,“ říká k významu tohoto projektu starosta Prahy 6 Ondřej Kolář (TOP 09).



## Změny gescí ve vedení radnice po odvolání zelených

Poté, co koncem listopadu odvolalo zastupitelstvo Prahy 6 z rady dva zastupce Strany zelených – místostarostku Petru Kolínskou a radního Antonína Nechvátala, nastoupili na jejich místa noví radní – Libor Bezděk a Zdeněk Hořánek. Kromě výměny postů došlo také k částečným změnám v rolích radních, tedy k rozdělení jejich gescí.

**Ing. Roman Mejstřík / ANO**

Nově: Hospodářská politika a správa majetku Životní prostředí

**Ing. arch. Martin Polách / ANO**

Nově: Doprava, Strategický rozvoj a veřejný prostor

**Ing. Mgr. Libor Bezděk / STAN**

Sport a volnočasové aktivity

**Zdeněk Hořánek / ANO**

Bezpečnost

# Nové dotace podpoří kulturní život v Praze 6

HANSPAULSKÝ FESTIVAL, DOKTOR-FEST, PROVOZ KINA DLABAČOV, BENEFICE PRO ŠKOLKU NA PETŘINÁCH NEBO VYSTOUPENÍ TANEČNÍCH SOUTĚŽÍ ROSÉNKA A CAMELKA, PATŘÍ MEZI PODPOŘENÉ PROJEKTY Z DOTAČNÍHO PROGRAMU KULTURA 2016.

„Přihlásilo se celkem 92 projektů se souhrnným požadavkem 23 milionů korun,“ shrnuje výsledek Romana Vylitová, vedoucí oddělení kultury. K dispozici však byly pouze dva miliony, proto podporu dostalo jen 30 z nich. Letos jsou novinkou projekty, které získají finance až na čtyři roky. „Podařilo se nám uvést do života víceleté dotace, za což jsem vděčný. Osvědčení pořadatelé díky nim získávají jistotu financování na dva až čtyři roky, bude se jim nepochybně lépe dýchat,“ říká Jan Lacina, zástupce starosty pro oblast kultury.

Nejvíce bodů, 79,5 ze 100, obdržel projekt Zahradní slavnost v Domově Sedlec. Mezi pod-

Nejvíce bodů obdržel projekt Zahradní slavnost v Domově Sedlec. ▶

pořenými projekty je také projekt Open House Festival, který umožňuje zájemcům navštívit budovy, které jsou jinak veřejnosti zavřené, v Praze 6 např. Skleněný palác nebo Posádkové velitelství Praha. Radnice podpoří také oblíbené Velikonoce v Písecké bráně, koncerty vážné hudby, hudební festivaly nebo pobočku městské knihovny v Národní technické knihovně. Podrobné výsledky právě schváleného dotačního programu Kultura 2016 najdete na webu [www.praha6.cz/kultura](http://www.praha6.cz/kultura).

Neúspěšní žadatelé nebo ti, kdo uzávěrku minulí, mohou zkusit podat žádost o podporu v druhém kole, které městská část vyhlásí kon-



cem ledna. Kromě toho může kdokoliv požádat o takzvanou rychlou podporu na kulturu formou daru nebo dotace do 10 000 Kč, na kterou je v příštím roce k dispozici 250 tisíc korun.

PODROBNOSTI NAJDETE na [www.praha6.cz/kultura](http://www.praha6.cz/kultura) nebo v sekci Dotace

red, foto: Domov Sedlec a Roman Kelbich

## „Večery s Prahou 6“ představí inspirativní spoluobčany

JEDNOU MĚSÍČNĚ SE V DIVADLE SEMAFOR PŘEDSTAVÍ V NOVÉM DEBATNÍM CYKLU DVĚ OSOBNOSTI ŽIJÍCÍ, PRACUJÍCÍ, NEBO JINAK SVÁZANÉ S PRAHOU 6.

Půjde o renomované vědce, populární herce, respektované lékaře, úspěšné sportovce, oblíbené spisovatele, představitele duchovního života, diplomaty, čestné občany...

Leitmotivem celého cyklu bude Praha 6 a jejich vztah k ní. Večery s Prahou 6 začínají v divadle

Semafor už 27. ledna v 18 hodin a jsou zdarma. Další termíny jsou vždy v pondělí, tedy 29. února, 28. března, 25. dubna, 23. května a 20. června. „Rozbíháme cyklus, který má ukázat, kolik zajímavých a inspirativních osobností v našem bezprostředním okolí žije. Praha 6 je v tomto ohledu velmi bohatým nalezištěm a divadlo Semafor zase ideálním místem pro taková setkání,“ vysvětluje svůj záměr zástupce starosty Jan Lacina. „Výsledný tvar se rodí v těchto dnech, víme, že provázet cyklem bude Petr Vizina, moderátor České televize, ale ostatní podrobnosti uvidí di-

váci na vlastní oči až na místě. Trocha zvědavosti jim jistě neuškodí,“ dodává Lacina. Jména prvních hostů budou oznámena dodatečně.

red



Ve středu 16. 12. 2015 jsme ve Skleněném paláci oslavili **100 let** od narození pana **JUDr. Václava Štovička**. Blahopřejeme! MČ Praha 6

## Vánoce měly úspěšnou premiéru

LETOŠNÍ OSLAVY VÁNOC V PRAZE 6 SI ODBYLY SVOU PREMIÉRU – POPRVÉ PROBĚHLY NA NÁMĚSTÍČKU V DEJVICÍCH V ÚTULNÉM PROSTORU OHRAŇENÉM ULICEMI WUCHTERLOVA A KAFKOVA.

V prostoru náměstí, ale i v interiéru budovy Církve československé husitské probíhala hudební, taneční a divadelní vystoupení. Stánky s občerstvením nabízely nejenom nápoje na zahřátí, ale také dobroty uspokojující chuťové buňky. „Žijeme v tolerantní době, takže Husův sbor Církve československé husitské bez potíží vstřelil tak

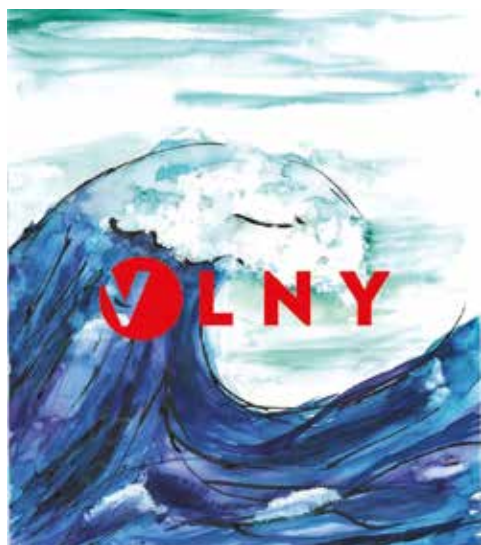
necírkevní hudební tělesa jako Ústřední hudbu Armády České republiky nebo operní pěvce z Národního divadla při ohlédnutí za Operou v Šárce,“ říká zástupce starosty Jan Lacina. Většina dotázaných ocenila, že se vánoční oslavy přesunuly právě na toto komornější místo, které má mnohem lepší vánoční atmosféru, než neosobní rušný prostor na Kulatáku, kde se sváteční oslavy konaly v minulých letech. Přesto někteří měli k této změně výhrady.

red

# Symposion 2015 – intelektuální marathon

VE DNECH 15.–17. LISTOPADU SE NA GYMNÁZIUM JANA KEPLERA NEVYUČOVALO, PŘESTO BYLO V BUDOVE ŠKOLY NEOBVYKLE ŽIVO. OD ZAHÁJENÍ SYMPOSIONU V NEDĚLI ODPOLEDNE AŽ DO ÚTERNÍ NOCI ZDE PROBÍHALY PŘEDNÁŠKY, DISKUZE, WORKSHOPY ČI PROMÍTÁNÍ FILMŮ. LETOŠNÍ TÉMA VLNY PŘILÁKALO REKORDNÍCH 1600 ÚČASTNÍKŮ Z ŘAD ŠIROKÉ VEŘEJNOSTI.

Na akci, organizované samotnými středoškolačky, vystoupilo na šedesát přednášejících, mezi nimiž byl například Cyril Höschl či Marek Orko Vácha. Akce podobného formátu nemá mezi středními školami obdoby.



## Odkaz na 17. listopad

„Myšlenka Symposionu vznikla před dvaceti lety. Její načasování na dny okolo 17. listopadu není náhodné. V roce 1989 se všechno jako mávnutím proutku změnilo, najednou jsme mohli vyjadřovat své myšlenky a názory, svobodně diskutovat a mluvit, a o tom přesně Symposion je. Chtěli jsme dát studentům možnost se vyjádřit, slyšet zajímavé věci, dělat si ve věcech pořádek či se prostě zeptat na to, čemu nerozumí,“ shrnul prvotní myšlenku Symposionu Jiří Růžička, ředitel školy.

## 50 organizátorů z řad studentů

Akce se za svou dlouhou existenci stala tradiční součástí školního roku. Mezi studenty vyššího gymnázia se našlo na 50 nadšenců, kteří byli ochotni obětovat někdy i veškerý volný čas tomu, aby vše zdárně proběhlo. Scházet se začali na konci září. Prvně bylo potřeba vybrat téma a prodiskutovat seznam přednášejících, poté

udělat webové stránky, plakáty, tašky, placky, zajistit školní a mimoškolní propagaci, napsat anotace k jednotlivým přednáškám či zajistit dobrovolníky na infostánek a do kavárny.

„Byla to náročná, avšak příjemná a obohacující práce. Během měsíce a půl připravování jsem si vyzkoušela takřka všechny úkoly dle toho, co bylo v tu chvíli třeba. Začalo to zvaním hostů a skončilo úklidem školy v úterý v noci,“ říká Rachel Ridzoňová, organizátorka.

## Vlny endorfinů

Symposion neoficiálně začal již v pátek večer, a to koncertem Vlny endorfinů ve Vinohradském pivovaru, na němž vystoupily převážně školní kapely. Během víkendu se ještě doladovávala výzdoba školy, připravovaly se přednáškové sály a řešily technické detaily.



## Naháči ve vaně

Plody studentského úsilí mohli návštěvníci sklízet od nedělního podvečera.

Akce byla zahájena ve stylu absurdního dramatu. Trojice studentů zinscenovala kratičké představení nahých lidí koupajících se ve vaně, koordinovaných zvukovými vlnami z rozhlasu.



## Dvoudenní intelektuální záplava

Letošní ročník byl z hlediska počtu přednášek výjimečný. Na každý den byly přichystány čtyři přednáškové panely, během nichž jich běželo pět zároveň. Dokonce byly přidány extra panely v neděli a pondělí večer. „Nastala poměrně absurdní chvíle, najednou jsme měli tolik přednášejících, že je nebylo kam umístit, část z nich

jsme bohužel museli odmítnout,“ uvedla organizátorka Anna Květoňová.

Pondělní přednáškový den začal v 10:00, kdy si mohli účastníci poslechnout například Cyrila Höschla, hovořícího o depresi jako multifacetovém konceptu. Ve 13:00 přilákala spoustu lidí debata o vlnách ve školství, panel v 15:00 ovládl Vít Vlnas a jeho Jan Nepomucký. Předposlední série nabídla mimo jiné umělce Jaromíra Typlta, odborníka na art brut.

Úterní den se nesl v podobném duchu. Dopoledne vystoupil například Marek Orko Vácha, hovořící o evoluci, nebo Bronislav Ostřanský s přednáškou o islámu a muslimech jako předmětu českých veřejných polemik. Ve 13:00 začala debata o Sýrii, která v současné době očividně nesmí chybět na žádném přednáškovém fóru. Večer mezi jinými vystoupila také streamová legenda Janek Rubeš, jenž mluvil o svém pořadu Praha vs. Prachy.

## 1600 účastníků, 60 přednášejících, 50 organizátorů

Z hlediska návštěvnosti a počtu přednášek by se o letošním 19. ročníku, tematicky zaštitěným mnohovýznamovou metaforou vln, dalo hovořit jako o historicky nejúspěšnějším.

„Symposion navštěvuji každý rok a pokaždé jsem nadšena, nejvíce ze studentů. Nebojí se, chytře vystupují, mají skvělé poznámky a nenechají se vyděsit ani zastrašit, což je nádherné. Chodím sem hlavně kvůli nim,“ říká návštěvniče Zora Kříčková.

Akce oslovuje všechny věkové kategorie, od důchodců až po školáky. „Jsem tady potřetí a pokaždé si mi tady moc líbilo. Přednášky byly zajímavé, téma také, vytěžilo se z něho, co šlo, nechala se slyšet 16letá Kristýna z Gymnázia Ústavní.“

Spokojenost je oboustranná. „Nepřednáším zde poprvé. Symposion mě pokaždé povzbuzuje v tom, že vědci přece jenom mají smysl. Studenti se nebáli obětovat svůj volný čas, a přestože se mohli doma dívat na telenovely, vyrazili v den volna do školy. Mezi mými posluchači seděli budoucí vědci, biologové či farmaceuti, kteří to za deset dvacet let převezmou. Jsem vděčný za čas, který jsem zde mohl strávit,“ říká přírodovědec Marek Orko Vácha.

Ani samotní organizátoři netratili. „Naučila jsem se spoustu věcí – rychle vyřizovat nejrůznější záležitosti, efektivně komunikovat. Seznámila jsem se s lidmi z nejrůznějších sfér. Organizování Symposionu pro mě bylo velkým benefitem,“ říká Rachel Ridzoňová.

(Redakčně kráceno)

Text: Josef Škrdlík, foto: Gymnázium Jana Keplera

## DIVADLO SEMAFOR

Dejvická 27, Praha 6, www.semafor.cz,  
tel. 233 901 384, e-mail: vstupenky@semafor.cz  
**Začátky představení v 19 hod.,** pokud není  
uvedeno jinak.

- 13. 1.** Rytíři z Blaníku a krasavice Lída  
**15. 1.** Co na světě mám rád  
**16. 1.** 16:00 Mam'zelle Nitouche  
**18. 1.** Osvobozené divadlo Semafor  
**19. 1.** Čochtanův divotvorný hrnec  
**20. 1.** Slečinky a lupiči  
**21. 1.** Mizina číhá  
**22. 1.** Hodiny jdou pozpátku  
**23. 1.** 16:00 Kdyby tisíc klarinetů  
**28. 1.** Prsten pana Nibelunga  
**29. 1.** Nejveselejší tragédie v Česku  
**30. 1.** 16:00 Čochtanův divotvorný hrnec

### HOSTĚ:

- 5. 1.** Všechnopárty  
**11. 1.** Všechnopárty  
**12. 1.** Všechnopárty  
**17. 1.** Burian a Dědeček: Poprvé  
a naposledy v Semaforu  
**25. 1.** Všechnopárty  
**26. 1.** Všechnopárty  
**1. 2.** Kytice  
**2. 2.** Kytice  
**3. 2.** Slečinky a lupiči  
**4. 2.** Čochtanův divotvorný hrnec  
**5. 2.** Mam'zelle Nitouche

### HOSTĚ:

- 7. 2.** 16:00 Domáci@šťěstí.hned  
**8. 2.** Všechnopárty  
**9. 2.** Všechnopárty

## PÍSECKÁ BRÁNA

K Brusce 208/5, 160 00 Praha 6 – Hradčany,  
tel.: 233 321 313, www.piseckabrana.cz.



## GALERIE VILLA PELLÉ

Praha 6, Pelléova 10, tel. 224 326 180, e-mail:  
info@villapelle.cz, www.villapelle.cz  
Otevřeno: út–ne 13–18 hod.

### VÝSTAVY:

#### ANNA / DECHEM – Anna Neborová a Studio Dechem.

Galerie Villa Pellé **19. 11. 2015 – 30. 1. 2016**  
Výstava je netradičním spojením světa sou-  
časného umění a designu prostřednictvím  
nevšedního média – českého skla. Výstava  
obrazů malířky Anny Neborové se prolíná s ori-  
ginálními objekty designového studia Dechem,  
nositele ceny Czech Grand Design.

### DOPROVODNÝ PROGRAM

**10. 1. a 24. 1. v 14–15:30 h**

**Tvůrčí dílny pro rodiny s dětmi:** Skleněná  
cesta delfína Fína aneb od skla k obrazu a zpát-  
ky. Galerijní animace provede děti zážitkovou  
hravou formou světem vzájemné inspirace  
sklářského mistrovství a malby.

**12. 1. v 18 h**

Komentovaná prohlídka výstavou s autory –  
Anna Neborová a Studio Dechem

### Výtvarné dílny pro školy

Program je určen posledním třídám mateřských  
škol a prvním třídám škol základních. Kapacita  
dílny je max. 25 dětí

### Výstava historických betlémů

Malá galerie Villa Pellé, **do 10. 1. 2016**  
Jedinečná sbírka evropských betlémů ze sou-  
kromých sbírek.

### SPLENDID ISOLATION

Smetana / Vrbický / Štourač

Galerie Villa Pellé, **5. 2.–30. 3. 2016**

Pokus o tvůrčí izolaci v galerijním prostoru před  
vnějším světem. Dovnitř pustíme jen trochu  
světla, povědomé tváře a předměty. Právě tak  
to dělají tři umělci zakotvení v kresbě – Jiří  
Štourač, Tomáš Smetana a Štěpán Vrbický.  
Dlouhodobá izolace prý ničemu neprospívá –  
kromě jejich tvorby.

## DEJVICKÉ DIVADLO

Pokladna a rezervace vstupenek: tel. 233 332 430,  
rezervace@dejvickedivadlo.cz. Pokladna ote-  
vřena denně od 16:00, o víkendech a svátcích  
dvě hodiny před začátkem představení. Začátky  
představení v 19:30, není-li uvedeno jinak.

- 9. 1.** Zimní pohádka (William Shakespeare)  
**10. 1.** Dabing Street. Ve dvou věcech jsou Češi  
skutečně dobří: v pití alkoholu a dabingu

- 13. 1.** 39 stupňů (John Buchan a Alfred Hitchcock)  
**14. 1.** Dealer's Choice (Patrick Marber)  
**15. 1.** Ucpanej systém (Irvine Welsh)  
**16. 1.** Zimní pohádka (William Shakespeare)  
**17. 1.** Racek (Anton Pavlovič Čechov)  
**18. 1.** Brian. Hra o jedné expedici  
**19. 1.** Kakadu. Hra ze života  
**20. 1.** Dealer's Choice (Patrick Marber)  
**21. 1.** Ucpanej systém (Irvine Welsh)  
**22. 1.** Kafka '24 (Karel František Tománek)  
**24. 1.** Racek (Anton Pavlovič Čechov)  
**25. 1.** Brian. Hra o jedné expedici  
**26. 1.** Muž bez minulosti. Hra o lásce (Aki Kaurismäki)  
**27. 1.** Kafka '24 (Karel František Tománek)  
**28. 1.** Zásek (David Doubt)  
**29. 1.** Spříznění volbou. První české uvedení  
nejvýznamnějšího románu německého  
klasicismu (Johann Wolfgang Goethe)  
**30. 1.** Zimní pohádka (William Shakespeare)  
**31. 1.** Dabing Street (Petr Zelenka)

## DIVADLO SPEJBLA A HURVÍKA

Dejvická 38, Praha 6 – Dejvice.  
tel. 224 316 784. www.spejbl-hurvinek.cz.

- 31. 1.** 10:30 a 14:00  
Jak s Máničkou šili všichni čerti

## KULTURNÍ CENTRUM KLUBOVNA

Generála Píky, Praha 6 – Dejvice, tel.: 777 695 380

- 6. 1.** 21:00 Filmový klub  
**8. 1.** 20:00 Band in he Washing machine,  
Ra – Koncert  
**11. 1.** 20:00 KVÍZ  
**13. 1.** 21:00 Filmový klub  
**18. 1.** 17:00 Stříhání vlasů  
**19. 1.** 20:00 Autorské čtení – Divadelní  
představení  
**20. 1.** 21:00 Filmový klub  
**23. 1.** 20:00 Quieten - Koncert  
**27. 1.** 21:00 Filmový klub  
**28. 1.** 20:00 BalCan CrossOver – Film +  
Čtení  
**29. 1.** 20:00 NANO – Koncert  
**30. 1.** 20:00 Blind Hunt – Koncert  
**1. 2.** 20:00 Biograf CSPK  
**3. 2.** 21:00 Filmový klub  
**4. 2.** 20:00 Audiomemy, The Elizabeths –  
Koncert  
**5. 2.** 20:00 Bug'n'Dub – Koncert  
**6. 2.** 20:00 DBKL – Koncert

## DLABAČOV

KINO – DIVADLO – KAVÁRNA  
Bělohorská 24, 169 01 Praha 6 – Břevnov  
POKLADNA (půl hodiny před prvním představením), tel.: 233 102 991, pokladna@dlabacov.cz, www.dlabacov.cz

- 6. 1.** 15:30 Mládí  
17:30 Most špiónů  
20:00 Most špiónů
- 9. 1.** 15:30 Hodný dinosaurus  
17:30 StarWars  
20:00 StarWars
- 10. 1.** 15:30 Botičkárna  
17:30 StarWars  
20:00 StarWars
- 11. 1.** 17:30 Velká nádhera  
20:00 Mládí
- 12. 1.** 17:30 Spectre: James Bond  
20:00 Hunger games: Síla vzdoru
- 13. 1.** 15:30 Ida  
17:30 Hunger games: Síla vzdoru  
20:00 Spectre: James Bond
- 15. 1.** 17:30 V srdci moře  
20:00 Osm hrozných
- 16. 1.** 15:30 O Maryšce  
17:30 Osm hrozných  
20:00 V srdci moře
- 17. 1.** 15:30 Čert a Káča  
17:30 V srdci moře  
20:00 Osm hrozných
- 18. 1.** 17:30 Ztraceni v Mnichově  
20:00 American Ultra
- 19. 1.** 17:30 Room  
20:00 Zbrusu nový zákon
- 20. 1.** 15:30 Domácí péče
- 21. 1.** 17:30 Samba  
20:00 Ejzenštejn v Guanajuatu
- 22. 1.** 20:00 Most špiónů
- 23. 1.** 15:30 Malý princ  
17:30 Most špiónů  
20:00 U moře
- 24. 1.** 15:30 Obušku, z pytle ven!  
17:30 U moře  
20:00 Most špiónů
- 25. 1.** 17:30 Divoké historky  
20:00 Whiplash
- 26. 1.** 17:30 Milenci těch druhých  
20:00 Sicario: nájemný vrah
- 27. 1.** 15:30 Iracionální muž  
17:30 Sicario: nájemný vrah  
20:00 Milenci těch druhých
- 28. 1.** 17:30 Malor  
20:00 Zkáza krásou
- 29. 1.** 17:30 Lída Baarová  
20:00 Reverant: Zmrtvýchvstání
- 30. 1.** 15:30 StarWars  
17:30 Reverant: Zmrtvýchvstání  
20:00 Lída Baarová
- 31. 1.** 15:30 Jak na obra  
17:30 Lída Baarová  
20:00 Reverant: Zmrtvýchvstání

## KAVÁRNA POTRVÁ

Srbská 2, Praha 6 – Dejvice. Otevírací doba  
Po-Pá: 10.00–24.00, So-Ne: 15.00–24.00.  
Rezervace@potrva.cz, nebo tel.: 222 963 707

- 3. 12.** 19:30 Ogrom Circus [de] & Metronome  
Blues [nzl/cz] alternative / blues / rock
- 6. 1.** 19:00 Open Mic #90 jubilejní 90. vydání
- 11. 1.** 19:30 Old Boy [can] Support: Unkilled Worker
- 12. 1.** 11:00 Kosmetika hrou, úvod do výroby domácí a přírodní kosmetiky
- 12. 1.** 19:00 Tais Awards / Harvest Prize Koncert
- 13. 1.** 19:00 Science Café Praha – vědecká přednáška
- 20. 1.** 11:00 Nové začátky, dopoledne osobního rozvoje pro rodiče s dětmi
- 23. 1.** 19:30 Arma Agharta [lt] & Tasos Stamou [gr/uk] koncert
- 27. 1.** 19:30 Postižená Oblast, Hynkovi zámky
- 30. 1.** 19:30 AprilTerz [at] Koncert
- 2. 2.** 19:30 Toby Driver [usa] Koncert
- 3. 2.** 19:00 Open Mic #90 Koncert

## MUSIC CLUB U HOLEČKŮ

Libocká 268/6, Praha 6. Začátky koncertů v 19 hodin. Více na www.uholecku.cz

- 12. 1.** SPH (sdružení přátel hudby)
- 14. 1.** Pepa Pilař + Clasic rock n' roll band
- 15. 1.** Josephine + H.U.G.O.
- 16. 1.** Long Silence
- 19. 1.** Joe Karafiát (UBS)
- 20. 1.** Dixieroad
- 22. 1.** The Guilty Pleasures!

## DŮM DĚTÍ A MLÁDEŽE

U Boroviček 650/5, 163 00, Praha 6. Informace najdete na www.ddmp6.cz.

- 16. 1.** 10–12 h a 12–14 h, **Keramická sobota** – pro děti i další zájemce. Cena za dvouhodinovku 50,- pro děti, 200,- pro studenty do 26 let a 250,- pro dospělé. Rodinná vstupenka (1 rodič + 1 dítě) 250,-. Přihlášky předem na tel. DDM 235 323 333 nebo klara.pliestikova@ddmp6.cz
- 16. 1.** 14–16 h, **Korálková dílna** – vlastnoručně si vyrobte krásné šperky. Vhodné pro účastníky od 9 let a dospělé. Cena 50,-dětí, 70,- dospělí včetně materiálu. Pouze přihlášky předem na gabriela.lasikova@ddmp6.cz
- 29. 1.** POLOLETNÍ PRAZDNINY 10–12 h a 12–14 h, **keramická dílna**. Namaluj si svou kachličku a dílna malování na sklo. Cena 50,- / dítě / 1 dílna. Pouze přihlášky předem na gabriela.lasikova@ddmp6.cz
- 6. 2.** 14–16:30 h, **atelier DDM. Scrabooking** – korálkové přání a 3 další. Populární technika

práce s papírem, lepidlem a razítky. Cena 80Kč, přihlášky předem do 5. 2. turkova@ddmp6.cz

**6. 2.** 10–12 h, **Zookoutek**. Hladit a krmit dovoleno! Zvířátkům v našem zookoutku můžete přinést suchý chleba, zeleninu a ovoce. Zdarma.

## KAŠTAN – scéna UNIJAZZU

Bělohorská 150, 169 00 Praha 6,  
www.kastan.cz, e-mail: kastan@kastan.cz

- 9. 1.** 19:00 KONCERT + VERNISÁŽ / Lukáš a Jakub Myslínovi. K vernisáži výstavy, poslechu a tanci zahrají Paapaa & Happy Shakers
- 11. 1.** 19:00 PŘEDNÁŠKA / Pavel Svoboda – Island
- 12. 1.** 18:30 PŘEDNÁŠKA / Ing. arch. Zdeněk Lukeš: Pražské sochy a pomníky II.
- 13. 1.** 19:00 PŘEDNÁŠKA / Josef Drlík – Cesotavelská přednáška o účasti na světovém trampském potlaču v americkém Coloradu
- 14. 1.** 20:00 KONCERT / Sasha Boole – alternativní ukrajinský písničkář
- 16. 1.** 15:00 DĚTSKÉ PŘEDSTAVENÍ / Divadlo Kapsa – O Budulínkovi
- 16. 1.** 20:00 KONCERT / Janota 1935 – pražská rocková kapela
- 18. 1.** 20:00 FILMOVÝ VEČER / Zkáza krásou: Lída Baarová (ČR, 2015, režie: Helena Třeštíková)
- 19. 1.** 20:00 KONCERT / Večery osamělých písničkářů – Martin E. Kyšperský, Nikola Muchová, Martina Trchová a Filip Pýcha
- 20. 1.** 16:00 DĚTSKÉ PŘEDSTAVENÍ / Svátovo divadlo – Kašpárek a baba Jaga
- 20. 1.** 20:00 KONCERT / Kulturní ozdravovna Jana Buriana
- 21. 1.** 20:00 KONCERT / Koncert magazínu UNI – volný vstup pro předplatitele UNI a členy Unijazzu
- 22. 1.** 20:00 KONCERT / Schodiště – Kapela
- 23. 1.** 15:00 DĚTSKÉ PŘEDSTAVENÍ / Divadlo Akorát – Princezna se zlatou hvězdou na čele
- 25. 1.** 19:00 POSLECHOVÝ VEČER / Jiří Černý: Ro(c)kování – celovečerní poslechová antidiskotéka
- 26. 1.** 20:00 KONCERT / Vítrholc – brněnská undergroundová recitační elektronická kapela
- 27. 1.** 20:00 KONCERT / Jan Kysela a hosté – křest CD
- 29. 1.** 20:00 KONCERT / Pilgrim Pimple – hudební uskupení kombinující řadu stylů i inspirací
- 30. 1.** 15:00 DĚTSKÉ PŘEDSTAVENÍ / Divadlo Schubert.

## FRESH SENIOR KLUB

Villa Pellé, Pelléova 10, Praha 6, www.villapelle.cz. Písecká Brána K Brusce 5, Praha 6, www.piseckabrana.cz. **Informace na tel.:** 224 326 180, info@porteos.cz, www.freshsenior.cz

### Bezplatné sociální poradenství:

úterý 13:00–14:00, Villa Pellé.

**Kurzy:** anglická a francouzská konverzace, výtvarné kurzy, trénování paměti, Taj-ji, kondiční a rehabilitační cvičení. Zájemci se mohou hlásit na kurz cvičení Smovey. Ještě zbývají na doplnění některá volná místa v jazykových kurzech.

**12. 1. od 16 hodin,** Písecká brána

### Novoroční koncert z cyklu Zlatá šedesátá – Karel Štědrý

Do nového roku vstoupí Fresh senior s koncertem z cyklu Zlatá šedesátá. Pozvání přijal Karel Štědrý

**19. 1. od 16 hodin,** Villa Pellé

### Beseda s režisérem Jiřím Svobodou

Diskusní klub Tomáše Piláta nejen o filmovém díle Jan Hus

**26. 1. od 16 hodin,** Villa Pellé

### Akademie Fresh senior – Anti-aging

Dr. Jitka Hořejšová nás provede cyklem Anti-aging, který se věnuje omlazování lidského organismu.

**2. 2. od 16 hodin,** Villa Pellé

### Na Hromnice o hodinu více

Aneb zábavná tvůrčí dílna s akad. mal. Miladou Gabrielovou. REZERVACE NUTNÁ

**9. 2. od 16 hodin,** Písecká brána

### Skupinové bubnování s Petrem Šušorem

Další setkání s facilitátorem a bubenickým mágem Petrem Šušorem

**16. 2. od 16 hodin,** Villa Pellé

### Divadlo Fresh senior – Čapkových čtení

Představení unikátního projektu Fresh senior divadla odhalující Čapkovu niternost, cit pro jazyk a pro mezilidské vztahy.

## KOMUNITNÍ SENIORSKÉ CENTRUM ŠLEJNICKÁ

Komunitní seniorské centrum Pečovatelská služba Prahy 6. Informace získáte na: Irena Simeonová, tel.: 736 489 330 e-mail: ksec@pecovatelskasluzbap6.com.

**Středa 6. 1.**

**9:00–10:30** Angličtina s Elizabeth Crombie

**Středa 6. 1.**

**13:00–15:30** Výtvarný ateliér s MgA. Zuzanou Valenovou

**Čtvrtek 7. 1.**

**14:30–16:00** Zveme Vás na hudební procházku v rytmu swingových melodií v podání KOTY SWING BAND PhDr. Michala Kotase a zpěvačky Jany Hruškové

**Pondělí 11. 1.**

Harmonizační cvičení s Mgr. Hanou Jelínkovou

**14:00–15:00** I. skupina

**15:00–16:00** II. skupina

**16:00–17:00** III. skupina

**Úterý 12. 1.**

Stop zapomínání

**14:30–16:00** Paměťová cvičení s Irenou Simeonovou – II. skupina

**Úterý 12. 1.**

Kurz PC se Zuzanou Smutnou

**15:30–16:15** I. skupina, začátečníci

**16:15–17:00** II. skupina, mírně pokročilí

**17:00–17:45** III. skupina, mírně pokročilí

**Středa 13. 1.**

**9:00–10:30** Angličtina s Elizabeth Crombie

**Čtvrtek 14. 1.**

**14:30–16:00** Ta naše písnička s Mílou Hartmanem. Pro nás pásmo písni připravil, na kytaru a piano hraje a zpívá Miloslav Hartman

**Pondělí 18. 1.**

Cvičení na židlích na podporu stability s Mgr. H. Jelínkovou

**14:00–15:00** I. skupina

**15:00–16:00** II. skupina

**16:00–17:00** III. skupina

**Úterý 19. 1.**

Stop zapomínání

**14:30–16:00** Paměťová cvičení s Irenou Simeonovou – I. skupina

**Úterý 19. 1.**

Kurz PC se Zuzanou Smutnou

**15:30–16:15** I. skupina, začátečníci

**16:15–17:00** II. skupina, mírně pokročilí

**17:00–17:45** III. skupina, mírně pokročilí

**Středa 20. 1.**

**9:00–10:30** Angličtina s Elizabeth Crombie

**Středa 20. 1.**

**13:00–15:30** Výtvarný ateliér s MgA. Zuzanou Valenovou

**Čtvrtek 21. 1.**

**14:30–16:00** „Mezi zemí a nebem“

V pořadu zažijete mimořádné chvíle s farářkou, modelkou, ombudsmankou Petrou Šachovou. Uslyšíte její neobvyklé životní příběhy, které dosud nikde nepublikovala. Jindřich Kraus moderuje, zpívá a baví diváky v příjemné atmosféře

**Pondělí 25. 1.**

Cvičení na židlích s theraband gumou s Mgr. H. Jelínkovou

**14:00–15:00** I. skupina

**15:00–16:00** II. skupina

**16:00–17:00** III. skupina

**Úterý 26. 1.**

Stop zapomínání

**14:30–16:00** Paměťová cvičení s Irenou Simeonovou – II. skupina

**Středa 27. 1.**

**9:00–10:30** Angličtina s Elizabeth Crombie

**Čtvrtek 28. 1.**

**14:30–16:00** „Sacro et profano“

Zpěv: Lucie Rozsnyó  
Arciloutna: Miloslav Študent  
Hudba jako most mezi duchovním a světským. Tento koncertní program provádí posluchače dvěma světy. Světem oficiální chrámové hudby, druhý naopak světem hudby světské a také podmanivých pulzujících duchovních „písniček“. Jazykem prvního je latina, zatímco pro ten druhý je typický jazyk mateřský – italská.

INZERCE

### Studio Bořislavka & Jazyková škola Vela



### JAZYKOVÉ KURZY PRO DĚTI I DOSPĚLÉ

akreditovaná evropská metodika  
Hocus&Lotus

součástí dramatická činnost, ukázková lekce zdarma

www.studioborislavka.cz  
Praha 6, Náměstí Bořislavka 7  
Tel.: 606 597 453



## KVÍZ

POZNÁTE, CO JE NA OBRÁZKU?  
Odpověď zasílejte do 30. ledna 2016 na adresu radnice a obálku označte nápisem KVÍZ. Vítěz obdrží zajímavou publikaci poštou.

Správná odpověď ke kvízu z minulého čísla zněla: KOSTEL CÍRKVE ČESKO-SLOVENSKÉ HUSITSKÉ.  
Výhercem publikace je Anna Tůmová.

## KONTAKTY NA ZASTUPITELSKÉ KLUBY

### ZASTUPITELSKÝ KLUB TOP 09:

PŘEDSEDA: **Ing. Jaromír Vaculík**, tel. 602 492 692, jvaculik@praha6.cz.

MÍSTOPŘEDSEDA: **Ing. Milena Hanušová**, tel. 737 209 713, mhanusova@praha6.cz

MÍSTOPŘEDSEDA: **Jiří Růžička**, tel. 602 176 922, jruzicka@praha6.cz.

E-mail klub: jvaculik@praha6.cz.

Schůzka se zastupiteli po dohodě.

### ZASTUPITELSKÝ KLUB STRANY ZELENÝCH:

PŘEDSEDA, RADNÍ: **MUDr. Antonín Nechvátal**, tel.: 774 077 650, anechvatal@praha6.cz.

ZÁSTUPKYNĚ

STAROSTY: **Mgr. Petra Kolínská**,

tel.: 776 552 022, pkolinska@praha6.cz.

cz. ZASTUPITELKY, ZASTUPITELÉ:

**Mgr. Pavla Ducháčková Chotková**,

tel.: 608 260 230, pduchackova@praha6.cz,

**Mgr. Karolína Brabcová**, tel.: 731 321 737,

kbrabcova@praha6.cz. **Mgr. Jan Sládek**,

tel.: 775 999 689 jsladek@praha6.cz, **Ing. Vladimír Šraier, MBA**, tel.: 602 276 999, vsraier@praha6.cz.

### ZASTUPITELSKÝ KLUB ANO PRAHA 6:

PŘEDSEDA: **Ing. Roman Mejstřík**, rmejstrik@praha6.cz, 603 418 940;

778 543 832. MÍSTOPŘEDSEDA: **Zdeněk**

**Hořánek**, zhoranek@praha6.cz, 602 336 140.

Schůzka je možná po domluvě.

### ZASTUPITELSKÝ KLUB STAN: PŘEDSEDA

KLUBU: **Ing. Mgr. Libor Bezděk**, 775 870 642,

e-mail: bezdek@ddmpraha.cz,

ZÁSTUPCI: **Mgr. Jan Lacina**, jlacina@praha6.

cz, tel. 220 189 170, **MUDr. Iveta Borská**, e-mail:

iborska@praha6.cz, **Ing. Mgr. Oldřich Kužilek**,

e-mail: kuzilek@otevrete.cz

### ZASTUPITELSKÝ KLUB ODS: PŘEDSEDA KLU-

BU: **Ing. Jiří Lála**, e-mail: jlala@praha6.cz,

MÍSTOPŘEDSEDA: **Ing. Marie Pojerová**,

mpojerova@praha6.cz

**ZASTUPITELSKÝ KLUB ČSSD:** Setkání se zastupiteli ČSSD (**Miloš Balabán, René Pekárek, Štěpán Stupčuk, Lucie Válková**) lze dohodnout na obvodním sekretariátu ČSSD v Praze 6, Bělohorské tř. č. 76; tel. čísla: 220 510 887, 602 459 163, případně e-mail: ovv.praha6@cssd.cz, nebo je kontaktovat na www.praha6.cz

**ZASTUPITELSKÝ KLUB KSČM:** Setkání občanů se zastupiteli KSČM lze dohodnout v sekretariátu OV KSČM v Zikově ulici č. 21; tel: 224 324 168 nebo 224 325 877; nebo přímo s jednotlivými zastupiteli: **PhDr. Helena Briardová** tel. 723 607 243, **Ing. Jiří Dolejš** tel. 775 733 171 (asistent), **JUDr. Ivan Hruža** tel. 296 814 111.

**ZASTUPITELÉ KDU-ČSL:** **Mgr. Jan Bartůšek**, jan-bartusek@seznam.cz, **MUDr. Marián Hošek**, marian.hosek@seznam.cz, tel.: 603 169 266

INZERCE

### Odvoz starého nábytku na skládku

Stěhování všeho druhu. Vykližení sklepů, bytů, pozůstatostí atd.

Naložíme a odvezeme cokoliv. Vše za rozumnou cenu.

**Volejte: 773 484 056**

### ANGLIČTINU DOUČÍ ABSOLVENT VŠ

Certificate of Proficiency in English – C2. Praxe s výukou dětí, dospělých i ve firmách. **Tel.: 721 668 051**



**OBVODNÍ MYSLIVECKÝ SPOLEK PRAHA 5 A 6 POŘÁDÁ V ROCE 2015–2016 kurz a zkoušky z myslivosti o první lovecký lístek.**

**Informace a přihlášky:**  
Miluše Svobodová – tajemník oms  
Sídlištní 136/24 (státní veterinární ústav – budova „c“)  
165 00 Praha 6 – Lysolaje, tel.: 602 123 510  
[www.myslivo.cz/omspraha6](http://www.myslivo.cz/omspraha6)



**Ajták na Kladenské**

**DODÁVÁME**  
výpočetní techniku  
notebooky, osobní počítače, periferie  
příslušenství, software

**OPRAVUJEME**  
notebooky, osobní počítače  
software, sítě

**DOJÍŽDÍME**  
servisní zásahy provádíme i u klientů  
výjezdy po Praze zdarma

Notebook Centrum spol. s r.o.  
Kladenská 57, Praha 6 – Vokovice  
Metro A – Bořislavka  
[www.ntk.cz](http://www.ntk.cz), E-mail: [ntk@ntk.cz](mailto:ntk@ntk.cz)  
Tel.: 603 824 677, 720 235 285

## NEDOSTALI JSTE ŠESTKU DO SCHRÁNKY? NAPIŠTE NÁM NA [SESTKA@PRAHA6.CZ](mailto:SESTKA@PRAHA6.CZ)

### Šestka – noviny Prahy 6 (periodický tisk městské části Praha 6)

01/2016, vychází dne 6. ledna 2016.

**VYDAVATEL:** Úřad městské části Praha 6, Čs. armády 23, 160 52 Praha 6, IČ: 00063703, T: 220 189 111, [www.praha6.cz](http://www.praha6.cz)

**REDAKCE:** Jiří Mareček, [tiskoveoddeleni@praha6.cz](mailto:tiskoveoddeleni@praha6.cz).

**REDAKČNÍ RADA:** Oldřich Kužilek (STAN), Vladimír Šuvarina (ODS), Vlastimil Ježek, René Pekárek (ČSSD), Helena Briardová (KSČM), Jakub Goldmann (SZ), Jaroslav Holý (ANO), Dominika Klepková (KDU–ČSL), Jaroslav Poláček (TOP 09)

**INZERCE:** Libuše Stoklásková, e-mail: [inzercesestka@praha6.cz](mailto:inzercesestka@praha6.cz)

**GRAFICKÝ NÁVRH:** Daniel Beitl, Jakub Krčmář / Báze 3 studio s. r. o., DISTRIBUCE Česká pošta, s. p.,

NÁKLAD 56 000 výtisků, VYCHÁZÍ 11x ročně

**DTP:** Oddělení komunikace a vnějších vztahů MČ P6

REGISTRAČNÍ ČÍSLO MK ČR 13180

Vydavatel neodpovídá za obsah uveřejněné inzerce. Autorem nesignovaných textů je redakce. Další autoři: K. Maršalová (KM), J. Bartoň (KrB).

Městská  
část  
Praha

6

STAROSTA MĚSTSKÉ  
ČÁSTI PRAHA 6  
ONDŘEJ KOLÁŘ  
VÁS ZVE NA

# NOVOROČNÍ KONCERT V BAZILICE SV. MARKÉTY

STŘEDA 13. LEDNA 2016  
OD 16:00 DO 17:00 HODIN

Vstup: volný

Antonio Vivaldi / Koncert pro varhany, housle a smyčce d moll RV 541

Dietrich Buxtehude / Preludium a fuga

Wolfgang Amadeus Mozart / Sonata da Chiesa in D KV 144

Joseph Seger / Pastorella e Fuga

Antonio Vivaldi / Jaro – Koncert E dur pro housle smyčce a basso continuo

Antonio Vivaldi / Léto – Koncert g moll pro housle smyčce a basso continuo

Johann Sebastian Bach / Toccata a fuga d moll BWV 565