

PAMÁTKOVÁ PÉČE V PRAZE 6 12



ROZHOVOR S JIŘÍM BALOUNEM 17



PRACOVNÍ SKUPINA K ŠOLÍNOVĚ 7



JEDNOSMĚRKY V BŘEVNOVĚ 10

Městská
část
Praha

6

MĚSTSKÁ ČÁST PRAHA 6
VÁS ZVE NA

KLUZIŠTĚ

V PRAZE 6



VSTUP ZDARMA!

MÍSTO: park u Vítězného nám. (roh ulic Technická/Šolínova,
prostor farmářských trhů)

DOBA PROVOZU DENNĚ 9:00–21:00

Půjčovna bruslí, občerstvení, pravidelný program
(tematické večery, soutěže, ...)

 facebook.com/praha6
www.praha6.cz



Milí spoluobčané, když vodím ráno dceru do školky, často se rozhlížím kolem a přemýšlím, jestli i ona nebo její mladší bratr budou mít jednou šanci si pořídit byt na šestce a vychovávat tu svoje děti. Ve čtvrti, kde vyrůstali, kterou znají, kam chodili do školy a kde to třeba budou mít blízko na návštěvu k nám, svým rodičům. Byty na šestce jsou nehorázně drahé, ale spíš ještě hůř, prostě nejsou. V Praze se jich reálně na trh ročně dostávají pouze stovky. Šestka je plná k prasknutí a na reálných portálech nenajdete takřka jedinou reálnou nabídku ke koupi. Staré vily se nahrazují novými, ale tam generace mileniálů byty nenajde. Pokud bychom chtěli, aby ceny bytů dále ne-

stoupaly, muselo by v Praze být uvedeno na trh minimálně 6000 bytů ročně. Po dlouhé době ale cítím trochu optimismu. Slogany „zastavme developery“ vidím ve veřejném i politickém prostoru čím dál méně. Zdá se mi, že slovo developer v Praze přestává být prosté a politici se znovu shodují na tom, že se nové byty v Praze stavět musí.

Cítím změnu uvažování u politiků a budu se snažit přesvědčit i obyvatele šestky, aby byli v budoucnu shovívavější k tomu, že se někde bude stavět. Například v Ruzyni, kde je ideální prostor pro novou čtvrť místo starých skladů. Rozvojových území je ale víc. My na radnici musíme dohlédnout na to, aby bylo místo i pro veřejnou vybavenost, jako jsou školy, školky, hospody nebo pekárny a ohlídat, aby developer potřeby obyvatel zakomponoval do svých plánů.

Víme, že šestka je místo, kde lidé chtějí strávit celý život. Byl bych rád, kdybychom se sem nakonec vešli všichni.

Jakub Stárek
statutární místostarosta

3. ZASEDÁNÍ ZASTUPITELSTVA MČ PRAHA 6

se uskuteční ve čtvrtek 14. února od 10 hodin v zasedacím sále ZMČ, Čs. armády 23, Praha 6, 6. patro.

Pevný bod INTERPELACE bude zařazen do programu od 15 hodin. Program zasedání bude zveřejněn na úřední desce.

SETKÁNÍ S VEŘEJNOSTÍ

místostarosta Jakub Stárek, zodpovědný za oblast územního rozvoje, zve na

➔ **společné setkání o budoucnosti Macharova náměstí 12. února v 17 hod.** v restauraci Na Ořechovce, ul. Východní 7. Přijďte si vyslechnout představy radnice a vyjádřit svůj názor na budoucí podobu tohoto unikátního prostoru.

➔ **společné setkání o budoucnosti usedlosti Šatovka 27. února v 17 hod.** v restauraci re.refresh FOODPOINT, V Šareckém údolí 764/1 (bývalý hostinec Na Břetislavce). Debatovat se bude o využití objektu, kde je plánované seniorské centrum. Areál by však měl sloužit i široké veřejnosti.

OBSAH

■ Aktuality	4
■ Z matriky	6–7
■ Strategický rozvoj	8–9
■ Doprava	10–11
■ Téma vydání PAMÁTKOVÁ PÉČE	12–15
■ Politická diskuze	16
■ Rozhovor JIRÍ BALOUN	17–19
■ Školství	20–22
■ Kultura a volný čas	23–24
■ Spolky	25
■ Z úřední desky	26–27
■ Kulturní programy	28
■ Informace	30–31

Zemřel bývalý zastupitel Ivan Mašek



Ve věku 70 let zemřel 7. ledna politik, ekonom, signatář Charty 77 a jeden ze zakladatelů Občanské demokratické aliance (ODA) Ivan Mašek. Po sametové revoluci spoluzakládal ODA a stal se poslancem České národní rady. V letech 1993 až 1998 byl členem Poslanecké sněmovny a zasedal v rozpočtovém výboru. Až do roku 1997 byl předsedou poslaneckého klubu ODA. V roce 2010 kandidoval v komunálních volbách za TOP 09 a byl zvolen do zastupitelstva Prahy 6.

Dvacet měřičů bude monitorovat kvalitu ovzduší

RADNICE PRAHY 6 POŘÍDILA DVACET MĚŘIČŮ, DÍKY NIMŽ BUDE MOCI TRVALE KONTROLOVAT KVALITU OVZDUŠÍ NA ÚZEMÍ MĚSTSKÉ ČÁSTI. DATA BUDOU PREZENTOVÁNA ON-LINE NA WEBU, A TEDY PŘÍSTUPNÁ I VŠEM OBČANŮM.

Měřiče byly vyvinuty na ČVUT a monitorují prach, hluk, emise a podávají další informace o kvalitě ovzduší. Součástí je i program na zpracování dat, systém dovoluje rozšiřovat počet čidel, která jsou do něj zapojená. „Instalace měřičů a zprovoznění proběhne letos na jaře.

Budou umístěny rovnoměrně na území celé městské části tak, aby byly pokryty provozem nejvíce zatížené lokality,“ vysvětluje starosta Ondřej Kolář (KLID/TOP 09) a dodává, že s nápadem pořídit měřiče čistoty ovzduší oslovily radnici v minulém volebním období spolky. „Osobně to považuji za první důležitý krok, který dá Praze 6 nástroj, jak začít účinně bojovat proti stále se zhoršující kvalitě vzduchu. A to navzdory hlavnímu městu, které nechce připustit jiná měření, než která v Praze provádí samo,“ dodává starosta.

„Nákup měřičů kvality ovzduší byla jedna z priorit mého působení v minulém volebním období. A to nejen s ohledem na narůstající automobilovou dopravu, ale i kvůli častým stížnostem na zápach z čistírn odpadních vod na trojském ostrově,“ dodává Roman Mejstřík (ANO). Výsledky měření budou pomáhat radnici při jednáních s dalšími institucemi, například o regulaci či změně systému dopravy. Občané



se budou moci podívat, zda by neměli kvůli špatné kvalitě vzduchu například omezit vycházky s malými dětmi.

„Měření kvality je pouze první krok. Praha 6 musí být připravena reagovat na situace, kdy měřiče ukážou překročení limitů kvality ovzduší. Možností je například vymístění tranzitní dopravy nebo tlak na zavádění nízkoemisních zón,“ dodává Pavel Weber (Zelení).

Běžkaři se sjíždějí na Vypich



Pražský pohár v běhu na lyžích

6. 2. od 17 hod. – Skipark na Vypichu Intervalový závod pro všechny věkové a výkonnostní kategorie na 1 a 5 km klasickou nebo volnou technikou. Přihlášky na www.sportt.cz do 4. 2. nebo nejpozději 60 minut před startem. Děti do 15 let startují zdarma.

PRVNÍ LYŽAŘI VYUŽILI BĚŽKAŘSKÝ OKRUH S TECHNICKÝM SNĚHEM NA VYPICHU, KTERÝ SE DÍKY PŘÍZNIVÝM PODMÍNKÁM PODAŘILO ZPROVOZNIT V POLOVINĚ LEDNA.

Malí i velcí milovníci běžek ho mohou využívat denně od 8 hodin díky umělému osvětlení až do 21 hodin zdarma, dokud potvrví příznivé klimatické podmínky. Okruh měří 250 m a pokud bude počasí přát, prodloužen bude o dalších 100 m.

K zasněžování slouží dvě sněhová děla, o údržbu se stará rolba. Na okruhu jsou upraveny dvě stopy pro klasický styl a jedna pro volnou techniku. Na místě je možné zapůjčit si běžecký komplet – lyže, boty a hole. „Chceme dát především dětem šanci poznat běžky,

neboť mnoho z nich se na ně tady v areálu dostane poprvé v životě,“ řekl Libor Bezděk, ředitel pražského DDM, který má Skipark na starost. Ve Skiparku fungují bezplatné kurzy běžeckého lyžování pro školní děti. Velký zájem umocňuje skutečnost, že se děti mohou techniku přiučit od olympijské vítězky a mistryně světa v běžeckém lyžování Kateřiny Neumannové.



Mezinárodní průzkum na šestce



Do konce února probíhá na území městské části Praha 6 mezinárodní výzkum na téma, jak lidé vnímají soudobou národní a mezinárodní situaci. Provádí ho společnost MEDIAN.

Cílem výzkumu je získat informace o představách obyvatel České republiky o domácí i mezinárodní politické situaci. Je velmi důležité, aby se výzkumu zúčastnilo co nejvíce lidí a odraz jejich názorů byl co nejpřesnější. Tazatelé z renomované společnosti MEDIAN budou během února navštěvovat vybrané domácnosti, výběr probíhá náhodně z veřejného rejstříku. Účast ve výzkumu je dobrovolná. Organizátoři však věří, že jim lidé ochotně pomohou a průzkumu se zúčastní. Všechny odpovědi budou zpracovány zcela anonymně a bude dodržována přísná důvěrnost.

Tazatelé musejí mít při sobě na viditelném místě v plastu zatavený osobní průkaz s fotografií, jméno a tazatelské číslo, dále logo společnosti MEDIAN a kontaktní údaje na společnost. V případě pochyb si každý může ověřit totožnost tazatele na telefonním čísle nebo e-mailové adrese, které jsou na průkazce uvedeny.

Pamětní deska Jakuba Čermína

JUDR. JAKUB ČERMÍN MÁ V PRAZE 6 SVOU PAMĚTNÍ DESKU. ODHALENA BYLA NA DOMĚ ČÍSLO 28 V JASELSKÉ ULICI, KDE OD ROKU 1960 DO SVÉ SMRTI V ROCE 2009 ŽIL.



Slavnosti se zúčastnila dcera Jakuba Čermína Markéta, emeritní předsedkyně Nejvyššího soudu ČR Iva Brožová, místostarosta pro kulturu Jan Lacina a členové Spolku pro zachování odkazu českého odboje. Desce požehnal Mons. Petr Pitha.

Jakub Čermín nesl v roce 1939 na rameni rakev Jana Opletala, krátce na to byl deportován spolu s dalšími studenty do koncentračního

tábora. Nevyhnul se ani komunistickému žaláři, když byl v r. 1952 po vykonstruovaném procesu odsouzen za údajnou velezradu. Rehabilitován byl v roce 1968. V roce 1946 byl vyznamenán Československým válečným křížem, v roce 1996 obdržel z rukou prezidenta Havla



Řád Tomáše Garrigua Masaryka. V letech 1991–2000 byl předsedou Českého svazu bojovníků za svobodu.

Autorem desky, která o Jakubu Čermínovi hovoří jako o muži pravdy a víry, je sochař Josef Faltus – jednoduchým písmem a textem jsem vyjádřil přesnost, neústupnost a kontinuitu jednání této osobnosti. Symbol vah umocňuje pocit vyváženosti silných vlastností.

Zemřela nejstarší občanka České republiky

V NEDĚLI 20. LEDNA ZEMŘELA KVĚTOSLAVA HRANOŠOVÁ, NEJSTARŠÍ ŽENA ČESKÉ REPUBLIKY, KTERÁ POSLEDNÍCH TŘINÁCT LET PROŽILA V BŘEVNOVĚ V DOMOVĚ ELIŠKA.

Květoslava Hranošová se narodila 26. ledna 1910, oslavila by tedy letos 109. narozeniny. Těšila se přes svůj věk dobré fyzické i psychické kondici. Později ji pohyb sice dělal velké potíže, ale se svou fyzioterapeutkou Martinou Metlicovou cvičila ráda každý týden. Pohyb jí byl vlastní, protože celý život cvičila v Sokole, později byla na Ostravsku sama cvičitelkou jógy a v době socialismu téměř 4 roky předcvičovala v televizi s profesorem Dolečkem v pořadu: Dejte léta životu. Mentálně byla přes svůj sluchový handicap velmi čilá, měla i výbornou paměť. Se svou dcerou napsala knížku „Maminčiny paměti“, kde se textem prolíná historie naší země s osobními prožitky. Do posledních chvil byla vášnivou čtenářkou knih a psala si stručné denní záznamy. Jógu cvičila od svých šedesáti let, od doby svého odchodu do penze. S Domovem Eliška brzy srostla, byla zde oblíbená. Měla v sobě humor, úsměv a uměla vždy poděkovat.



Setkání se spolky pokračují

SETKÁNÍ VEDENÍ RADNICE SE ZÁSTUPCI ŠESTKOVÝCH SPOLKŮ POKRAČUJÍ I V TOMTO VOLEBNÍM OBDOBÍ, PRVNÍ PROBĚHLO VE ČTVRTEK 17. LEDNA.

Za radnici se ho zúčastnil starosta Ondřej Kolář (KLID/TOP 09), místostarosta pro dopravu Jiří Lála (ODS) a předseda výboru pro otevřenost, média a participaci Oldřich Kužílek (STAN). První setkání bylo hlavně plánovací, řešilo se místo nebo četnost schůzek - starosta spolkům navrhl, že by se setkání se spolky mohla konat ne jednou za dva měsíce, ale nově jednou za měsíc, a to již od března. Zástupci spolků připravili memorandum o spolupráci Prahy 6 se spolky, které se skládá ze tří kapitol - spolky a samospráva, časopis Šestka a setkání se starostou - v nichž definují své priority na další čtyři roky. O memorandum se bude nadále jednat. Mezi dalšími tématy bylo obsazení a otevření komisí občanům, pracovních skupin, návrh na vznik lokálních pracovních skupin nebo lepší informovanost občanů z radnice o aktuálním dění.

Praha 6 má 94 998 obyvatel

KE KONCI ROKU 2018 MĚLO V PRAZE 6 TRVALÝ POBYT 94 998 LIDÍ.

V LOŇSKÉM ROCE PŘIVÍTALA MĚSTSKÁ ČÁST 910 NOVĚ NAROZENÝCH DĚTÍ. STOLETÝCH A STARŠÍCH MÁ 35.

V roce 2018 přibýlo v městské části 910 nově narozených dětí, z nich se 22 narodilo v domácím prostředí, tedy přímo v Praze 6. Do života a městské části byli přivítáni ve Skleněném paláci při vítání občánků. Jen pro porovnání, v předchozích letech přibýlo miminek více – v roce 2017 to bylo o 1075, o rok dříve dokonce 1082. „Jsem rád, že rodiče mají o vítání občánků zájem. Tyto okamžiky dávají smysl nám politikům v tom, abychom pro ně vytvářeli dobré a přívětivé prostředí v naší městské části,” říká radní pro oblast sociálních věcí a zdravotnictví Marián Hošek (KLID/KDU-ČSL).

476 svateb

Manželství na území Prahy 6 uzavřelo 476 párů, z nichž 316 bylo mezi občany z České republiky, u 116 svateb byl jeden ze snoubenců občanem cizího státu a u 44 párů byli snoubenci pouze cizinci. Počet svateb byl opět nižší než v minulých letech, v roce 2017 si řeklo své ano 593 snoubenců. V roce 2016 to bylo 507 a o rok dříve 483.

Slavily se však i jubilejní svatby. Celkem si přišlo do obřadní síně připomenout společná léta 15 párů, z nichž pět oslavilo 50. výročí od uzavření sňatku, 1 pár 55 společných let, sedm spolu žije dokonce 60 let a dva páry si připomněly společných 65 let. Od městské části všichni obdrželi

blahopřání, kytici, drobný dárek a byli pozváni na přípitek.

Nejstarší občance je 104 let

V městské části Praha 6 oslavilo deset seniorů 100 let a stejný počet 101. narozeniny.

Čtyři se dožili 102 a devět dokonce 103 let. Dvěma je 104 let. Ještě loni držela prvenství 107 let stará Marie Hana Fejfarová, která ovšem v lednu 2018 zemřela. Letos zemřela těsně před svými 109. narozeninami Květoslava Hranošová – nejstarší Češka. Nebyla sice občankou Prahy 6, ale bydlela v Břevnově v Domově Elišky Purkyňové.

Oslavy pro jubilanty

Praha 6 patří k městským částem s vysokým procentem seniorů, váží si jich a nezapomíná na ně při jejich výročích. Jubilanti dožívající se 75, 80 a 85 let jsou v měsíci, kdy mají narozeniny, zváni do obřadní síně ve Skleněném paláci. (V letních měsících se setkání nekonají, lidé narození v červenci nebo srpnu jsou pozváni v červnu a v září.) Při oslavě obdrží dárek s blahopřáním a kytičku, vyslechnou si hudební dárek – písničky z dob jejich mládí. Připraveno je drobné občerstvení a přípitek.

Jubilantům nad 90 let, pro něž by mohla být návštěva obřadní síně už příliš náročná, se přání doručuje poštou, u kulatého a půlkulatého výročí 90 a 95 let jim malou pozornost dovezou pracovníci matriky nebo pečovatelské služby.

Jubilanty starší 100 let a více let po domluvě s rodinou osobně navštěvuje buď starosta městské části, nebo radní pro sociální věci a oblast zdravotnictví a kromě gratulace jim předají dárkový balíček a květinu.



POČET JUBILANTŮ V ROCE 2018

75 let	1053
80 let	722
85 let	578
90 let	396
91 let	258
92 let	245
93 let	187
94 let	158
95 let	113
96 let	76
97 let	50
98 let	27
99 let	16

POČET OBČANŮ PRAHY 6 K 31. 12. 2018

Břevnov	21 923
Bubeneč	17 668
Dejvice	20 731
Hradčany	914
Liboc	4 554
Ruzyně	7 077
Sedlec	333
Střešovice	5 907
Veselavín	5 780
Vokovice	10 111
CELKEM	94 998

Do správního obvodu Prahy 6 patří také:

Suchdol	5 301
Přední Kopanina	500
Nebušice	2 173
Lysolaje	1 217
Celkem	9 191

CELKEM SPRÁVNÍ OBLAST PRAHA 6

104 189

Zdroj: Informační systém MV



Co je třeba k přihlášení trvalého pobytu?

PŘEJETE SI PARKOVÁNÍ V ZÓNÁCH PLACENÉHO STÁNÍ ZA 1200 KORUN ROČNĚ? CHCETE ZVÝŠIT ŠANCE POTOMKA, ŽE SE DOSTANE DO VYBRANÉ ŠKOLKY NEBO ŠKOLY V PRAZE 6? RÁDI BYSTE V LÉTĚ VYUŽÍVALI PLAVENTKY PRO SENIORY ZDARMA?

To je jen výčet několika výhod, které mají lidé s trvalým pobytem v Praze 6 oproti těm, kteří zde žijí, ovšem přihlášení jsou v jiném městě nebo městské části.

Pokud chcete získat trvalý pobyt v Praze 6, měli byste:

- vyplnit a podepsat přihlašovací lístek k trvalému pobytu

- prokázat totožnost občanským průkazem nebo, nemáte-li platný občanský průkaz, jiným obdobným dokladem, který je veřejnou listinou (pasem, řidičským průkazem)
- občan po ukončení pobytu v cizině předkládá cestovní pas, občan po nabytí státního občanství České republiky předkládá doklad o nabytí státního občanství
- předložit doklad opravňující užívat byt nebo dům, tedy například nájemní smlouvu, nebo pokud doklad nevlastníte úředně ověřené písemné potvrzení oprávněné osoby o souhlasu s ohlášením změny místa trvalého pobytu. Toto potvrzení není nutné, pokud oprávněná osoba, tedy například vlastník bytu, potvrdí svůj souhlas na přihlašovacím lístku přímo na úřadu městské části přímo před zaměstnancem ohlašovny.

- pokud si může pracovník ohlašovny bezplatně ověřit například v katastru nemovitostí, že jste vlastníkem nemovitosti nebo její vymezené části, nemusíte vlastnictví nijak prokazovat.

Do přihlašovacího lístku k trvalému pobytu je občan povinen uvést údaje o:

- jménu, případně jménech, příjmení a rodném čísle, předchozí a nové adrese místa trvalého pobytu občana
- vlastníku objektu, kterým se rozumí jméno, příjmení a adresa místa trvalého pobytu u fyzické osoby nebo název a sídlo u právnické osoby

Poplatky:

Za ohlášení změny místa trvalého pobytu občan České republiky zaplatí správní poplatek ve výši 50 korun, u dětí je zadarmo.

Starosta a primátor navštívili trojdomí Šolínova

TROJDOMÍ ŠOLÍNOVA, KDE BYL DO ROKU 2013 DOMOV SENIORŮ, NAVŠTÍVIL PRIMÁTOR ZDENĚK HŘIB A RADNÍ PRO SOCIÁLNÍ OBLAST A ZDRAVOTNICTVÍ MILENA JOHNOVÁ V DOPROVODU STAROSTY PRAHY 6 ONDŘEJE KOLÁŘE.

Domov Elišky Purkyňové se odtud odstěhoval do Břevnova, protože objekt potřeboval rekonstrukci, ale tu nebylo možné dělat za provozu. V domově bylo umístěno tehdy asi 180 klientů a byl tam i denní stacionář.

„Vznikne pracovní skupina, která bude úzce spolupracovat s magistrátem a společně najdou vhodný mix služeb v sociálně-zdravotní oblasti, které Šolínovu v budoucnu naplní,“ říká starosta Ondřej Kolář (KLID/TOP 09). Schůzku iniciova-



li Piráti Prahy 6. Městská část má připravenou studii, podle které by se do trojdomí měly vrátit sociální služby. Pracovní skupina bude diskutovat nad tím, jaké služby by v domově měly být, zda jen péče pro seniory, nebo vřadit i komunitní centrum apod. „Skupina by měla odborně i věcně navrhnout vhodné řešení tak, aby byly zohledněny potřeby občanů Prahy 6,“ dodává radní pro sociální věci a zdravotnictví Marián Hošek (KLID/KDU-ČSL).

„V současné době registrujeme 1100 žádostí o přijetí do Domova Elišky Purkyňové. Jsou to senioři ve věku 85 let a více. Rodiny již nemají

sílu jim poskytovat celodenní péči. Je mně moc líto, když tito lidé musí být zbytečně dlouho v LDN, nebo v Domovech pro seniory daleko od svého domova. A zde je naše bývalá budova na dobře dostupném místě a umožnila by nabídnout nejen pobytové služby, ale i denní stacionář a krátkodobé pobyty,“ konstatuje Eva Kalhousová, ředitelka Domova Elišky Purkyňové, který nyní sídlí v Břevnově.

Rekonstrukce domova se ale odhaduje na více než tři sta milionů, což je nad finanční možnosti městské části. Proto Praha 6 žádá o součinnost magistrát.





Nová Ruzyně jako plnohodnotné město

RADA MĚSTSKÉ ČÁSTI SCHVÁLILA KONCEM LEDNA PODKLADOVOU STUDII PRO ROZVOJOVÉ ÚZEMÍ NOVÁ RUZYŇ, A TO VČETNĚ ZASTAVOVACÍHO PLÁNU, KTERÝ OBSAHUJE ZÁKLADNÍ REGULÁČNÍ PRVKY, KTERÉ STANOVUJÍ STRUKTURU BLOKOVÉ ZÁSTAVBY, MAXIMÁLNÍ KAPACITY JEDNOTLIVÝCH BLOKŮ I MAXIMÁLNÍ VÝŠKU DOMŮ, KTERÁ BUDE NEJVÝŠE ŠEST PATER.

Dále studie určuje plochy pro umístění občanské vybavenosti v parteru budov nebo velikost veřejných prostranství například se stromovými alejemi a plochami zeleně, kterých je zde opravdu dost. Pro předpokládaný počet cca 8 500 obyvatel jsou v lokalitě umístěny tři základní školy a 7 mateřských škol. Jihovýchodní část, jižně od ulice U Prioru, je určena jako zvláštní území, kde lze umístit dostatek veřejné vybavenosti. Dopravně je Nová Ruzyně napojena přednostně z ulice Drnovské do ulice U Prioru a MHD navazuje na ulici Vlastinu a nově budovanou zastávku železnice Nová Ruzyně.

„Studie slouží jako podklad ke změně územního plánu a byla koncem minulého roku představena v Centru architektury a městského plánování (CAMP) i ve škole na Dědině jak veřejnosti, tak odborníkům, kde byla vyhodnocena jako velmi kvalitní, srozumitelný a podrobný podklad, který je svým pojetím i podrobností jakýmsi pilotním projektem v rámci procesu projednávání změny územního plánu, vysvětluje radní

pro strategický rozvoj Eva Smutná (KLID/TOP09) a pokračuje: „V minulých dnech byla studie předána odboru územního rozvoje hlavního města Prahy k dalšímu projednávání, kdy bude nyní následovat její posouzení ve společném jednání a veřejném projednání. Po schválení změny ZHMP navážeme na dosavadní jednání o jejím zapsání do evidence územně plánovací činnosti, aby mohla sloužit jako podklad pro rozhodování a plánování v této lokalitě.“

Nová Ruzyně jako nové město

Nová Ruzyně je jeden z největších transformačních prostorů v obvodu Prahy 6, nyní se zde nacházejí skladové areály a prodejní haly, své zařízení zde má i ministerstvo obrany, které však v území zůstává. V budoucnu by zde měla vzniknout nová plnohodnotná čtvrť pro zhruba 8 500 lidí. Nepůjde tedy jen o bytové domy, kam by lidé jezdili pouze přespávat, ale vznikne zde vlastně nové město se vším, co by mělo mít – obytné bloky s vnitřní zelení, náměstí, školy, školky, sportoviště, parky, lékařské zařízení, služby, obchody atd. „Rozhodně není pravda, že by tato čtvrť zatěžovala a parazitovala na ostatních částech Prahy 6 tím, že by noví obyvatelé jezdili jinam k lékaři, vozili děti do škol v okolí a podobně. Naopak, bude zcela soběstačná a naopak svojí pestrostí rozšíří možnosti občanské vybavenosti a služeb pro ostatní obyvatele naší městské části,“ říká Eva Smutná.

S tímto řešením souhlasí i Zelení: „Transformaci stávajícího brownfieldu v bytovou výstavbu podporujeme a jsme rádi, že zde bylo dosaženo dohody s investory ohledně nutného zajištění veřejné vybavenosti,“ těší zastupitele Petra Píšu.

Jak bude město vypadat?

Domy v nové čtvrti budou mít dle schválené studie výšku tři až šest nadzemních pater, s možností místní dominanty, vyšší budovy zde nenajdete. Blokovou výstavbou, která je zde plánovaná, by měla nová čtvrť trochu připomínat například centrální část Dejvic a Bubenče. Jihovýchodní část transformovaného území při páteřní ulici U Prioru je vyhrazena pro veřejnou i občanskou vybavenost – tedy obchody, kanceláře, služby a podobně. Zbytek území bude mít obytný charakter. V Nové Ruzyni budou stát tři samostatné základní školy a sedm mateřských škol. Školky by měly být umístěny uvnitř obytných bloků, v předpokládané celkové kapacitě asi 350 nových míst, které budou následně předané Praze 6 a zřizovatelem a provozovatelem škol tak bude městská část.

Celková kapacita základních škol je plánována v souladu s počtem budoucích obyvatel na 1100 žáků. „Nyní probíhají jednání s majiteli pozemků, zda pozemek pro školu převedou do majetku města a stavba školy bude financována například z rozpočtu hlavního města, nebo jestli vlastníci pozemků školy také sami vybudují,“ říká radní pro strategický rozvoj. Poslední vyvolané jednání s hlavním městem mělo za úkol představení studie gesčně příslušným radním a hledání zdrojů pro financování školy, která by měla zajistit vzdělávání pro děti obyvatel Nové Ruzyně. „Jednání bylo velmi konstruktivní a představitelé rady hlavního města Prahy projekt i navržené řešení podporovali,“ říká Jakub Stárek, radní pro územní rozvoj, a dodává: „Řešení předpokládá participaci jak investora, který předá příslušný pozemek do majetku města, spoluúčast hlavního města, které zafinancuje vlastní stavbu, i Prahy 6, která zajistí financování a běh školy.“

Pojedou sem tramvaje i vlak

Důraz se klade i na dopravní napojení Nové Ruzyně na své okolí. Hlavním vstupem pro auta do území bude ulice U Prioru z křižovatky s ulicí Drnovská. Ze severu bude území napojeno na zastávky budoucí tramvaje, chybět tu nebudou ani zastávky městských autobusů. Po jižní hranici tohoto území povede modernizovaná železniční trať Praha–Kladno s odbočkou na Letiště Václava Havla, která zde bude mít svou zastávku a nabídne nejrychlejší napojení nové čtvrti na metro a další spoje. Tím, že se území plánuje jako celek, lze řešit například i pěší cesty tak, aby zde vznikl systém hlavních a vedlejších chodníků a například i přímé napojení třeba právě na zastávku rychlodráhy. Dále je ve studii řešena také cyklopráva a systém stezek, včetně trasy podél železniční trati Praha–Kladno. Množství lidí a bytů bude odpovídat i počet parkovacích ploch, které budou podle studie mít domy v podzemních garážích.

Útulny před ČVUT

STUDENTI ARCHITEKTURY ČVUT PŘEDSTAVILI SVÉ ÚTULNY – TEDY PŘÍSTŘEŠKY PRO PĚT AŽ DVANÁCT OSOB, KTERÉ NABÍDNOU ÚTOČIŠTĚ TURISTŮM BĚHEM NÁHLÉ ZMĚNY POČASÍ.

Nyní jsou stavby vystaveny před budovou školy, ještě na jaře by se ale měly přestěhovat do Krkonoš. Mladí architekti je v rámci výuky nejen navrhli, ale i postavili – z materiálů zvolili převážně hliník a dřevo. Studenti tvořili útulny celý semestr, po vypracování návrhu je také sami stavěli – některé práce zvládli sami, na něco potřebovali pomoc odborníků. Ještě letos na jaře se všech šest útulen přesune do Krkonošského národního parku, každá byla navržena na konkrétní místo, některé budou sloužit i jako rozcestník nebo malá rozhledna. Krkonošský národní park také poskytl finance na jejich realizaci.



Trasa Buštěhradské dráhy se nemění

SLOVA PRIMÁTORA HLAVNÍHO MĚSTA ZDEŇKA HŘIBA, ŽE SE HLEDÁ RYCHLEJŠÍ TRASA PROPOJENÍ CENTRA MĚSTA S LETIŠTĚM VÁCLAVA HAVLA, NEJEN U OBYVATEL PRAHY 6 VYVOLALA DOMNĚNKU, ŽE SE OPĚT MĚNÍ A PROVĚŘUJE NOVÁ STOPA PRO BUŠTĚHRADSKOU DRÁHU. NENÍ TOMU TAK.

„Podle našich informací neznamenal vyjádření pana primátora nové hledání trasy rych-

lodráhy. Zrychlením dopravy v tomto případě zamýšlel, že by vlaky směřující odbočkou na Letiště Václava Havla nestavěly ve všech zastávkách jako spoje mířící do Kladna, ale pouze v těch uzlových, čímž by se dojezdový čas zkrátil,“ vysvětluje situaci radní pro strategický rozvoj Eva Smutná.

Zbytečné jsou tedy také obavy lidí z Ořechovky, kteří podepsali petici „Za návrat trasy k variantě V1 ve stopě Buštěhradské dráhy v úseku Praha–Dejvice–Veleslavín a současně proti přesunu základní varianty V3 do nové stopy, takzvané odsunutě varianty“. Podle nich prů-

zkumy a aktuální dění v lokalitě a také text na stránkách SŽDC nasvědčují tomu, že dojde k odsunutí trasy tunelu pod centrální Ořechovku, do geologicky a hydrogeologicky méně vhodných podmínek, než nabízí původní varianta V3.

Petici vzala na vědomí rada městské části Praha 6 a pověřila odpovědí radní Evu Smutnou, která v dopise konstatuje, že „vámi zmiňovaná ‚odsunutá‘ poloha nikdy nebyla a není sledovanou variantou, vznikla pouze pro potřeby modelování šíření strukturálního hluku.“ Stále platí, že trasa rychlodráhy se nemění a platná je vládou schválená varianta železničního spojení ve variantě R1spěš, tedy v dvokolejném tunelové variantě v trase V3.

Úpravy jednosměrek v Břevnově

NA ZAČÁTKU PROSINCE LOŇSKÉHO ROKU DOŠLO V BŘEVNOVĚ, V LOKALITĚ OHRANIČENÉ ULICEMI BĚLOHORSKÁ, TOMANOVA A LIBOROVA, K VÝRAZNÝM ÚPRAVÁM DOPRAVNÍHO ZNAČENÍ. ZMĚNY PŘIPRAVENÉ JEŠTĚ MINULOU KOALICÍ ZAHRNÚJÍ ZÓNU PLACENÉHO STÁNÍ V CELÉ LOKALITĚ, SOUČASNĚ ZDE VZNIKLA „ZÓNA 30“, NESMĚJÍ SEM VJÍŽDĚT NÁKLADNÍ AUTOMOBILY A DOŠLO I K ZAVEDENÍ JEDNOSMĚREK V NĚKTERÝCH ULICÍCH.

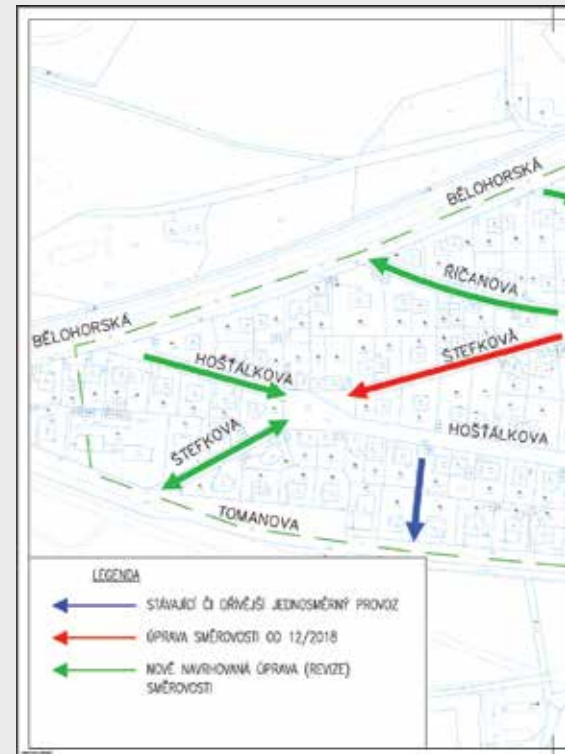
„Důvodem pro zjednosměrnování komunikací bylo hlavně zvýšení počtu odstavných stání a zvýšení bezpečnosti provozu,“ vysvětluje místostarosta zodpovědný za oblast dopravy Jiří Lála (ODS). Úpravu si vyžádalo rozšíření zón placeného stání do této oblasti. Někteří lidé s touto regulací nesouhlasí, jiní neměli s hledáním parkovacího místa v oblasti doposud žádný problém. Analýza dopravy v klidu a dřívější zavedení zón placeného stání v okolí však prokázaly, že důvody k zavedení zóny zde existují. „Pokud bychom zónu rozšířili pouze o pár ulic nad původní rozsah, přesunul by se nám pro-

blém s parkováním zcela nepochybně do dalších ulic směrem k Ladronce,“ doplňuje Vladimír Šuvarina (ODS), předseda komise dopravní.

Občané mohou rozhodnutí připomínkovat

Podle Vladimíra Šuvariny se veřejnost může povolování o umístování dopravního značení účastnit, ale zpravidla to dělají jen ti, kteří mají čas pravidelně sledovat úřední desku, a takových lidí moc není. Radnice chce do budoucna změnu. „Místní úprava provozu na pozemních komunikacích se stanovuje opatřeními obecné povahy. To znamená, že je nejdříve zveřejněn na úřední desce návrh opatření a každý se této části přípravy může aktivně účastnit a vyslovovat své námítky či připomínky. Ale uznáváme, že v tomto případě bude třeba posbírat a zohlednit podněty z lokality ještě před zveřejněním návrhu,“ podotýká předseda dopravní komise.

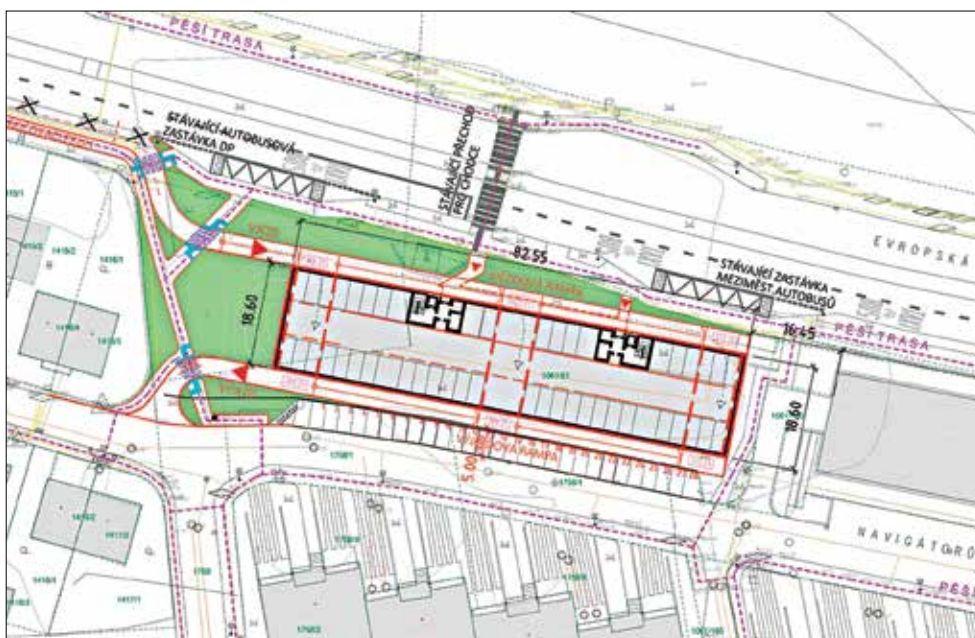
S tím souhlasí i opoziční Piráti: „Opatření mají za cíl ztížit průjezd oblastí pro tranzit. Bohužel často komplikují život i rezidentům. Rozhodnutí, co je lepší, se nedá učinit od stolu. Podobným úpravám by měla předcházet debata, do které budou zapojeni nejen politici a odborníci, ale také místní obyvatelé,“ navrhuje jejich zastupitel Viktor Mahrik.



Jednosměrek ubude

Radnice se všemi vznesenými připomínkami zabývala, a tak vznikl nový návrh na úpravy jednosměrnosti a obousměrnosti v některých komunikacích, který by měl zvýšit množství obousměrných příjezdových cest k nemovitostem.

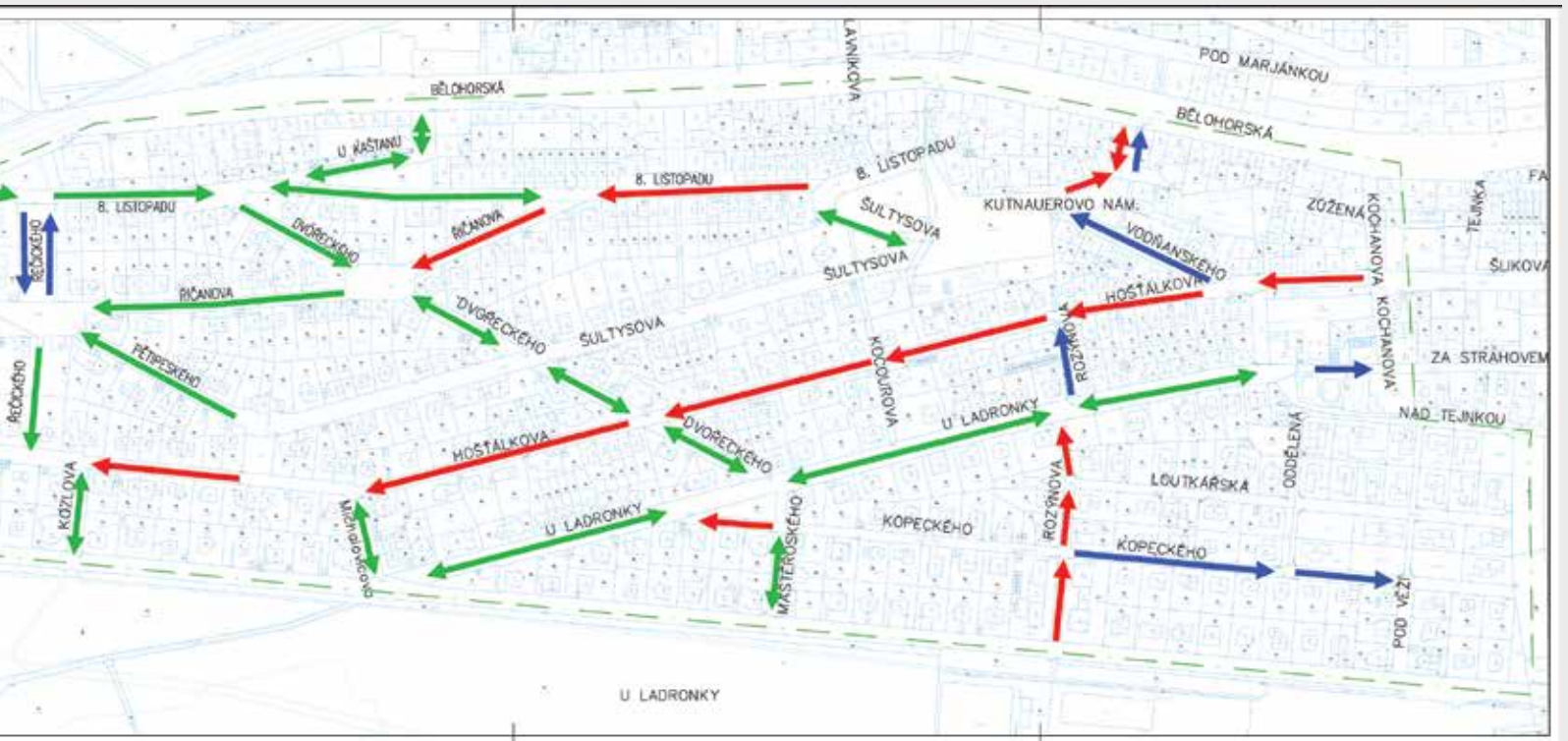
Stavba P+R garáží v ulici Navigátorů



V LIBOCI MEZI EVROPSKOU TRÍDOU A ULICÍ NAVIGÁTORŮ MÁ VZNIKOUT P+R PARKOVIŠTĚ PRO ASI STO PADESÁT VOZŮ.

Velikost objektu by měla odpovídat sousedním parkovacím domům, příjezd do garáží je projektován z ulice Evropské, výjezd pak do ulice Navigátorů v prostoru křižovatky Navigátorů x Letecká x Radistů. Parkovací dům bude stavět soukromý investor, nikoli hlavní město či Praha 6. Městská část se stavbou přesto zabývala na dopravní komisi. „Po diskuzi se spolky v lokalitě, dotčenými občany a zástupcem investora jsme záměr podpořili, ovšem s podmínkou, že budeme v dalších jednáních vyžadovat zřízení signalizovaného přechodu pro chodce na příjezdové komunikaci s možností dálkového ovládnutí speciálním zařízením pro nevidomé a slabozraké.

Další podmínkou je zvýšení křižovatky Navigátorů x Letecká x Radistů, kde bude výjezd z garáží, a také rekonstrukce povrchu vozovky v ulici Navigátorů minimálně v úseku Radistů x Rublí-



tem rezidentů. „Bohužel radnice uvedená opatření s rezidenty nekonzultovala a nezohlednila případné argumenty a připomínky místních. Zajistě se tak proto v budoucnu dočkáme opět změn nyní zavedeného značení, kterým se dalo předejít,“ komentuje situaci Roman Mejstřík

(ANO). Podle radnice v takto rozsáhlém území bohužel nelze nalézt úplnou shodu, vyhovět všem připomínkám i občanům. „Je však pravda, že předchází vedení radnice, které změnu připravovalo, příliš připomínky místních nezohlednilo. Jsme však toho názoru, že nové při-

pravená úprava zlepšit situaci většině rezidentů. Abychom do procesu přípravy opatření zapojili co nejvíce Břevnovanů, je možno v termínu do 15. února zaslat k danému návrhu konkrétní připomínky, a to na adresu jednosmery.brevnov@praha6.cz,“ doplňuje místostarosta Lála.

čova, vyjmenovává předseda komise Vladimír Šuvarina (ODS).

„Podle nás jsou parkovací místa na Dědině rozhodně třeba, bohužel parkoviště v ulici Navigátorů se setkává s kritikou občanů žijících na Dědině. Rád bych věřil, že většinu jejich připomínek se podaří vypořádat. Na druhou stranu problém, že auta budou vyjíždět do obytné oblasti, pravděpodobně zůstane,“ komentuje situaci Viktor Mahrik (Piráti).

Komise se naopak nezabývala ekonomikou projektu, je toho názoru, že jí taková diskuse ani nepřísluší. O záměru budou nadále jednat ostatní dotčené orgány samosprávy a státní správy. „Že se díky spolupráci dopravní komise s místním spolkem Liboc.info mohou k celé věci vyjadřovat místní občané, je správné. Zpětnou vazbu od občanů je třeba získávat v průběhu rozhodování, nikoli až na celém konci procesu,“ říká k tomu Pavel Weber (Strana zelených).

„Každé auto, které nedojede na Kulaťák, je malým vítězstvím pro Prahu 6 a její občany,“ uzavírá předseda Šuvarina.

Zkušební jednosměrka Na Krutci končí

V ULICI NA KRUTCI NE-DÁVNO PROBĚHL TŘÍ-MĚSÍČNÍ ZKUŠEBNÍ JEDNOSMĚRNÝ PROVOZ, KTERÝ ZDE BYL STANOVEN V DOBĚ OD 10 DO 7 HODIN, V DOPOLEDNÍ DOPRAVNÍ ŠPIČCE SE ZDE PROJÍZĎĚLO OBOUSMĚRNĚ.

Zvolené řešení vycházelo z diskuse komise dopravní s aktivními občany z lokality a bylo v Praze unikátní. Nyní probíhá vyhodnocení dopravní úpravy, stejně jako podnětů a připomínek od občanů. Už nyní je však jasné, že nezávisle na těchto analýzách dojde k úpravě a rozšíření chodníku okolo domů číslo 15 a 17 v ulici Na Krutci. Tato úprava je nyní v projektové fázi. „Odbor dopravy a životního prostředí také prověřuje možnost zřízení parkovacích stání před zmíněnými



domy, čímž by došlo k dalšímu oddálení projíždějících aut od domu, a tudíž i ke snížení hlukosti, která obyvatele těchto domů trápí nejvíce,“ říká místostarosta zodpovědný za oblast dopravy Jiří Lála (ODS). Radnice také dostala dopis od Technické správy komunikací, že pokračují projektové práce na rozšíření ulice Horoměřické na tři pruhy ve směru na Bořislavku, přičemž nový pruh bude vyhrazen pro MHD a složky IZS. Stejně tak probíhá širší prověřování alternativních možností vedení dopravy z oblasti

Jenerálky na Evropskou.

„To, že komise dopravní nemá v nejbližší době ulici Na Krutci na svém programu, neznamená, že se problematice intenzivně nevěnujeme a že snad na občany Vokovic zapomínáme. Jenom máme na zřeteli všechny, nejenom ty hlasité aktivní,“ dodává Vladimír Šuvarina, předseda komise dopravní.

PAMÁTKOVÁ PÉČE V PRAZE 6



BOURÁNÍ NEBO RADIKÁLNÍ PŘESTAVBA STARÝCH VIL ČI JINAK ZAJÍMAVÝCH BUDOV SKORO VŽDY ZAHÁJÍ VEŘEJNOU DISKUZÍ, ZDA MĚSTSKÁ ČÁST DOBŘE A SPRÁVNĚ CHRÁNÍ SVÉ ARCHITEKTONICKÉ DĚDICTVÍ. ZPRAVIDLA NÁSLEDUJÍ OTÁZKY: KDO TOHLE POVOLIL? PROČ PRAHA 6 DALA SOUHLAS S DEMOLICÍ? OVŠEM KOMPETENCE MĚSTSKÉ ČÁSTI JSOU V TOMTO OMEZENÉ. PŘESTO SE SNAŽÍ DĚLAT PRO ZÁCHRANU SVÝCH PAMÁTEK MAXIMUM.

O demolici či kompletní rekonstrukci nemovitostí nemůže rozhodovat samospráva Prahy 6, k tomu nemá kompetence, rozhodují dotčené orgány státní správy – odbor památkové péče magistrátu ve spolupráci s památkovým ústavem a odborem územního rozhodování magistrátu. A také stavební úřad Prahy 6, který při svém rozhodování vychází ze všech platných ochrany. Pro lepší orientaci má městská část soupis všech druhů památkové ochrany vyznačený v jedné mapě památkové ochrany. „To, že jsou kompetence ohledně památkové péče soustředěny na hlavní město a stát, v některých případech není dobře, městská část tak bezmocně přihlíží ke ztrátě genia loci mnoha významných míst, či necitlivé přestavbě objektů, které jsou pro jeho zachování významné,“ říká radní pro památkovou péči Eva Smutná (KLID/TOP 09). A dodává,

že naštěstí má Praha 6 i mnoho majitelů vil, kteří věnují svému majetku velkou pozornost.

MAPA PAMÁTKOVÉ OCHRANY

Na webu radnice pod záložkou památková péče jsou vytvořeny dvě mapy – první s platnou souhrnnou památkovou ochranou na území Prahy 6, a druhá s návrhem na její další možné rozšíření. Obě vyznačují území či stavby, které jsou pro Prahu 6 významné, přičemž radnice opět přivítá i podněty obyvatel, které další významné vily či soubory staveb, ale také významné stromy či plochy zeleně by měly být do map zařazeny a získat případnou památkovou ochranu.

Ačkoli jsou kompetence městské části omezené, přesto památkovou péči nepodceňuje. Zaměřuje se na tyto tři oblasti:

- Péči o vlastní památky – známým příkladem z poslední doby je oprava barokní Poutní cesty do Hájků, stejně tak městská část opravuje zvoničky, historické opěrné zdi a terasy, sochy, pomníky, pamětní desky a řadu dalších objektů.

- Financování oprav – městská část každý rok vypisuje dotace na rekonstrukce památkově hodnotných soukromých objektů, a to ve výši 900 000 korun. Zároveň byl v roce 2018 založen donátorský systém na údržbu kaplí Poutní cesty do Hájků, kdy bylo ke konci loňského roku na konto novodobými dárči doručeno skoro 200 000 korun.

- Vzdělávání – ačkoli to veřejnost tak někdy nevnímá, právě vzdělávání a osvětě Praha 6 věnuje velkou pozornost. Propaguje svá významná místa, objekty včetně jejich historie a významu. Snaží se vzbudit zájem o prostředí, a posílit pouto k místu i dílu předchozích generací. Pořádá výstavy o historii a rozvoji území, vydává knihy a průvodce o své čtvrti a podporuje přednáškovou činnost.

Samotná památková péče je však mnohem širší, zahrnuje například ochranu urbanistických děl a regulačních plánů čtvrtí, přes plochy významné zeleně a pamětných stromů až po kapličky



NÁRODNÍ KULTURNÍ PAMÁTKY NA ÚZEMÍ PRAHY 6

Břevnovský benediktinský klášter – založený v roce 993, je nejstarším mužským klášterem v Čechách. Je to jednolitý barokní stavební celek, vybudovaný na místě původního kláštera. Konventní budova s prelaturou, představuje dílo vrcholného baroka, z interiéru vyniká Tereziánský sál s pozoruhodnou barokní nástropní freskou. Za klášterem je rozlehlá barokní zahrada s letohrádkem Vojtěška. Koncem šedesátých let byla objevena předrománská krypta, která patří k nejstarším památkám u nás.

Čistírna odpadních vod v Bubenci – památkově chráněna od roku 1991. První významná čistírenská stavba v Čechách a zároveň z jedné mála dochovaných starých čistíren na světě vůbec. Dochováno je rovněž ojedinělé technologické vybavení. Historickou součástí technologického vybavení je též most bývalé polní dráhy pro odvážení kalů. Stavba byla postavena dle projektu Ing. Williama Heerleina Lindleye a do provozu spuštěna v roce 1901. V běžném provozu zůstala čistírna až do roku 1967.

a sochy. V Praze 6 je takto pečováno o regulační plán nových Dejvic profesora Antonína Engla z dvacátých let dvacátého století, vesnickou památkovou rezervaci Stará Ruzyně, modernistické areály, jako Osada Baba 1932, Müllerovu, Linhartovu vilu či vilu Lídy Baarové, Skleněný palác od R. F. Podzemného nebo jen o sochu sv. Jana Nepomuckého ve zdi bývalých Libockých statků či bývalý vojenský hřbitov dělostřelecké hradičanské posádky.

V katastru Prahy 6 se nachází i řada archeologických lokalit, část Pražské památkové rezervace a vesnické rezervace Praha Ruzyně, několik památkových zón – mezi nimi i část té největší – Dejvice – Bubeneč – Horní Holešovice a historických jader obcí, chráněných areálů a ochranných pásem, zhruba dvě stě objektů zapsaných v operativním seznamu nemovitých kulturních památek Prahy a přes 170 soch, pomníků a pamětních desek.

SÍDLIŠTĚ PETŘINY

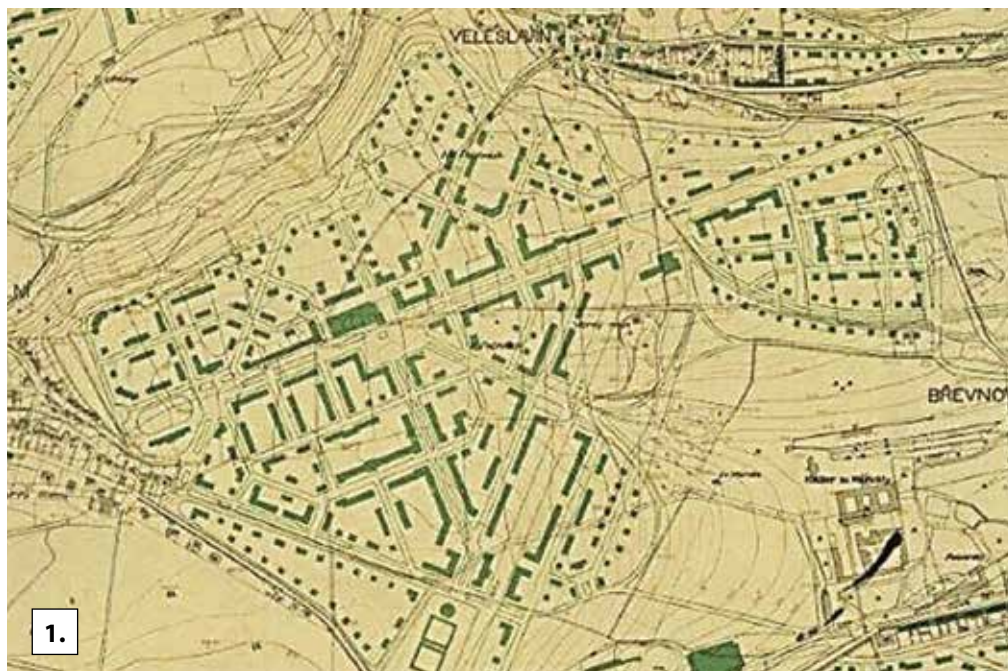
Obytný prostor Petřiny patří k prvním souborům hromadné bytové výstavby, které byly realizovány v Praze po 2. světové válce formou montovaných – panelových typových bytových domů dle podrobného územního plánu z roku 1959. Ten respektoval většinu dříve platných urbanistických zásad, které obsahovaly plány státní regulační komise vypracované v letech 1922 – 1939. Dnes se jedná o urbanisticky ucelený obytný soubor, který využívá výhodné polohy, výborného dopravního propojení s centrem i s ostatními částmi města, zejména pak svého jedinečného okolí a nabízí tak vysoce kvalitní obytné prostředí.

Urbanistických hodnot sídliště Petřiny si byla Praha 6 vědoma již z kraje svého působení a z této skutečnosti pramenila i většina rozhodnutí a požadavků. Po urbanistických průzkumech zaměřených na prověření možnosti dostavby a nástavby v území, zpracovávaných renomovanými architektonickými ateliéry byla zadána analytická studie obytného souboru Petřiny zpracovaná v dubnu 2018 architektem J. Mužíkem.

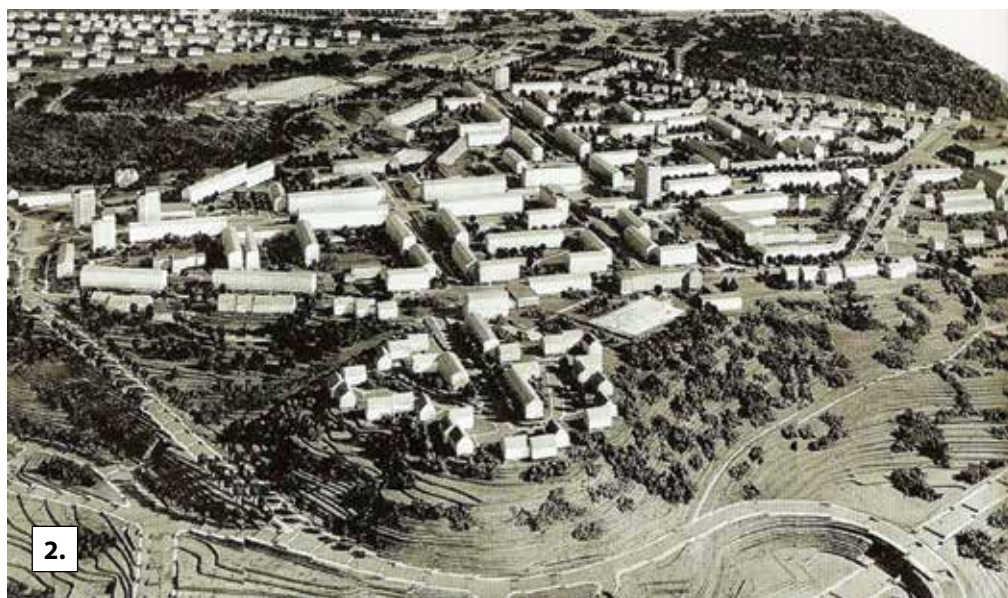
Müllerova vila od Adolfa Loose – cenná budova s málo okny a mnoha terasami skrývá zvláštní prostorové uspořádání s proměnlivou výškou pater a stropů – takzvaný Raumplan.

Hradiště Šárka – doloženo je osídlení z mladší doby kamenné, zvláštní význam měla lokalita v období počátků slovanského osídlení kdy zde vzniklo jedno z nejrozsáhlejších hradišť.

Letohrádek Hvězda s oborou – je centrální renesanční stavba na půdorysu pěticípé hvězdy. Vynikající štukovou výzdobu provedli italská škola. Obora založená roku 1530 je oválného půdorysu, protkána sítí cest.



1.



2.

Dlouhodobý konzistentní názor na formu zástavby lze dokumentovat na těchto dvou regulačních plánech:

Foto č. 1: „Zelená regulace“ plánu Státní regulační komise 1922 – 1924

Foto č. 2: model návrhu sídliště 1959 (Slavné stavby Prahy 6, Foibos/ Urlich a col.)

Dnes je obytný soubor Petřiny součástí vnitřního města. Vyznačuje se dobře vyřešenými pohledovými i provozními vazbami na okolní obytné soubory, na zařízení občanské vybavenosti, rekreačními plochami i pestrou nabídkou pracovních příležitostí. Hodnoty jeho vnitřního uspořádání posiluje dobré dopravní spojení s centrem města i jeho jednotlivými částmi, zejména po prodloužení linky metra A. Analýza vymezila také zásadní problémy sídliště, to je zejména nestabilizované prostory a problémové lokality, kterým by Praha 6 měla v nejbližší době věnovat velkou pozornost. Vždyť skutečnost, že sídliště do dnešního dne nemá své centrální náměstí, že nebylo dokončeno náměstí Heyrovského,

že jsou nevhodnými nástavbami a přístavbami atakovány téměř všechny nízkopodlažní objekty občanské vybavenosti, nejsou řešeny problémy dopravy v klidu, a co víc – nové vestavby v území mohou i přes svůj nesporný přínos působit v území z prostorového hlediska minimálně rozporně, například nový objekt stanice metra při Obchodním domě Petřiny, který určité snahy vytvořit náměstí nepodpořil, naopak vytvořil s obchodním domem nepřitažlivé a nedůstojné prostředí. Jedním z úkolů památkové péče Prahy 6 je i analyzovat všechny dostupné podklady a vytvořit relevantní podklady pro stanoviska Prahy 6 jako účastníka v územním řízení jednotlivých projednávaných projektů.

HISTORICKÉ FOTOGRAFIE PETSCHKOVY VILY



tovky, postavil místo něj své letní sídlo, což byla první občanská vila v Bubenči. Na konci 19. století vlastnil vilu významný bankéř Karl von Zdekauer, pro jeho syna pak navrhl v roce 1926 architekt Max Spielmann nové sídlo – reprezentační vilu s parterem určeným pro společenský účel, ke stavbě přes vydané povolení však nedošlo.

V roce 1928 požádala dcera Julia a Bertý Petschkových Marianna Gellertová o možnost použít

povolení pro svůj záměr, který ve spolupráci s architektem dopracovávala do podoby velkolepého novobarokního sídla. Ani tento projekt se nerealizoval a další úpravy prováděl zatím neidentifikovatelný architekt. Vstup z osově severní strany byl přenesen na západní stranu, dispozičně byl objekt přepracován. Autor však již nebyl na tak vysoké úrovni jako autor původního návrhu.

Rodina stejně jako většina Petschků před válkou opustila Československo. Za války vilu využívala Sicherheitsdienst des RFSS, Zentrale Prag. V roce 1945 byl objekt majitelce oficiálně zabaven a do roku 1948 zde sídlilo botanické oddělení Národního muzea. V roce 1958 se adaptoval pro potřeby Velvyslanectví Čínské lidové republiky. Přistaven byl přednáškový sál dle návrhu architekta Zdeňka Vávry, postupně se změnil všechny interiéry, přístavbami se porušilo východní průčelí. Velvyslanectví objekt uvolnilo pro potřeby nového vlastníka – Památníku národního písemnictví – až v roce 2007. Nová rekonstrukce vily 2016–2020 přinese po odstranění balastních příček a vestaveb, zároveň i dopracování původního interiéru, který nebyl na konci 20. let minulého století stavebně dokončen – například točité schodiště (z knihy nakladatelství Foibos – Slavné vily Prahy 6 – Bubenec, vydané v roce 2017).

Fotografie jsou nejlepší výpovědí o době vzniku vily i úrovni stavitelství té doby, díky Ině Sádlové je nyní máme možnost zveřejnit na stránkách Šestky. Současně vyzýváme čtenáře, budou-li mít doma nějaké historické fotografie dokumentující vznik jednotlivých staveb na Praze 6, budeme rádi, když nám je poskytnete, určitě nezůstanou ležet v archívech. Pište prosím a pošlete foto na adresy bberanek@praha6.cz; vvalouch@praha6.cz nebo volejte sekretariát odboru územního rozvoje paní Romanu Kovarovičovou na telefon 220 189 910.



LEDNOVÁ ŠESTKA SE VĚNOVALA REKONSTRUKCI BÝVALÉ PETSCHKOVY VILY, KTEROU PRO SVÉ POTŘEBY AKTUÁLNĚ UPRAVUJE PAMÁTNÍK NÁRODNÍHO PÍSEMNICTVÍ, SOUČASNÝ VLASTNÍK. ČLÁNEK SE STAL IMPULSEM PRO DR. INU SÁDLOVOU, KTERÁ NA ÚŘAD MĚSTSKÉ ČÁSTI PŘINESLA AUTENTICKÉ FOTOGRAFIE Z DOBY VÝSTAVBY A UPOZORNILA NA BOHATOU HISTORII VILY, NA JEJÍZ STAVBĚ SE PODÍLEL JEJÍ STRÝC.

Když v roce 1804 získal majitel blízké cihelny Josef Zobel malý domek pana Martina Laš-

PAMÁTKOVÉ DOTACE PRO ROK 2019

CÍLEM PAMÁTKOVÉ DOTACE MĚSTSKÉ ČÁSTI PRAHA 6 JE MOTIVOVAT VLASTNÍKY PAMÁTKOVĚ VÝZNAMNÝCH OBJEKTŮ (NEMOVITÉ KULTURNÍ PAMÁTKY, OBJEKTU V PRAŽSKÉ PAMÁTKOVÉ REZERVACI NEBO V PAMÁTKOVÝCH ZÓNÁCH) K JEJICH ÚČINNĚJŠÍ OCHRANĚ, A TÍM PŘÍSPĚT K UDRŽENÍ HISTORICKÉ HODNOTY ČTVRTI.

Dotace schválená podle těchto zásad je považována za příspěvek, nejedná se však o jediné financování prací. Žadatelé o památkovou dotaci se zavazují realizovat práce na obnově objektu vlastními finančními prostředky, a to bez ohledu na výši přidělené dotace. Přidělená dotace je pak bonusem, který vlastník objektu obdrží po realizaci obnovy. Dotace od městské části lze poskytnout maximálně do výše 65 % z celkových uznatelných nákladů obnovy objektu.

Tento příspěvek je městskou částí Praha 6 poskytován již od roku 2008. S jeho pomocí byla od roku 2008 provedena obnova Jurkovičovy vily, Suchardovy vily, Gočárové vily, obnova usedlosti v památkové zóně Tejnka, postupná obnova venkovské usedlosti na Starém náměstí ve vesnické památkové rezervaci Ruzyně a Kaple Nejsvětější Trojice na Hadovce či oprava oplocení Hübschmanovy vily a další.

O památkovou dotaci na rok 2019 lze žádat od 15. ledna do 28. února 2019. Ve schváleném rozpočtu je na tento rok přidělena částka ve výši 900 000 Kč. Více informací a potřebné dokumenty ke stažení na www.praha6.cz/granty.



Vila Jana Náhlovského
v Bubenči.

PRAŽSKÁ PAMÁTKOVÁ REZERVACE NA ÚZEMÍ PRAHY 6

Centrální historická část Prahy byla v roce 1971 vládním nařízením vyhlášena Pražskou památkovou rezervací, v listopadu 1992 se stala světovou památkou UNESCO. Svým severozápadním okrajem zasahuje i na území městské části Praha 6. Toto území je ohraničeno Dlábačovem, ulicí Myslbekova, Patočkova, Milady Horákové, Na Valech, Badeního a částí hranice mezi Prahou 6 a Prahou 7.

Pražská památková rezervace má v Praze 6 deset objektů či areálů, které jsou prohlášeny nemovitou kulturní památkou.

FRAGMENTY DOMU TYCHO DE BRAHE – Parlérova 2 – objekt stál až do druhé poloviny 17. století, kdy byl pobořen při stavbě městského opevnění. Od roku 1599 zde žil Tycho Brahe a tady také 24. 10. 1906 zemřel.

BÝVALÝ VOJENSKÝ HŘBITOV – na sever od Nového světa pod barokními šancemi se nachází zbytky vojenského hřbitova, založeného roku 1786 a zrušeného roku 1906. Dnes jej připomíná několik náhrobků z počátku 19. století.

SIROTČINEC – Milady Horákové 139 – budova bývalého sirotčince byla postavena podle projektu Josefa Rosipala v roce 1931. Přes některé historizující prvky předznamenává Rosipalova koncepce objektu budoucí vývoj moderní architektury.

RODINNÉ VILY Tychonova 6 a Tychonova 4 – vily byly navrženy roku 1912 architektem Josefem Gočárem a postavené stavitelem Janem Paclm pro J. Stacha. První z nich tvoří ucelenou kompozici dvojvily, pouze u té druhé je řešení hlavního vstupu v detailech jednodušší, ochuzené o kubizující prvky.

BÝVALÁ MÝTNICE – U Písecké brány 3 – původně zahradní domek pocházející z roku 1809, obnovovaný roku 1876. Kolem roku 1890 sloužil k výběru potravní daně, tzv. akcízu. Roku 1933 byla zbourána samostatná část objektu.

PÍSECKÁ BRÁNA – též Bruská či Karlova – tvořila součást souboru barokního opevnění historického jádra Prahy. Brána byla vybudována za Karla VI. Giovannim Batistou Alliprandim, podle návrhu Františka Vogeta r. 1721. Je zdobena vojenskými emblémy od J. O. Mayera. Pojmenování Písecká pochází podle osady Písku, která ležela v místech dnešního Klárova, název Bruska je podle nedalekého potoka Brusnice.

BÝVALÁ KAPLE, dnes dům – U písecké brány 1 – původní kaple byla patrně postavená v první polovině 19. století, jejíž sakrální charakter byl zastřen přestavbou na obytný domek. Stojí na místě malé kapličky postavené v letech 1757 – 1761 Ignácem Palliardim, která byla zbořena v roce 1792.

VILA Mickiewiczova 3 – původně obytný dům byl postaven podle návrhu sochaře Františka Bílka roku 1911. Jednopatrový dům s mansardovým zastřešením má v pravé části mírně předstupující rizalit nesený dvěma krakorci s reliéfy. V hale jdoucí přes dvě podlaží jsou koncertní varhany, schodiště je zdobené pískovcovými reliéfy Fr. Bílka. Objekt je dnes využíván z části pro bydlení a z části jako kanceláře ředitelství Galerie hlavního města Prahy.

BÍLKOVÁ VILA Mickiewiczova 1 – původně rodinná vila se sochařským atelierem je secesní cihlová stavba z roku 1912 postavená dle vlastního návrhu sochaře Františka Bílka. Dnes je zde sídlo Galerie hl.m. Prahy s rozsáhlou expozicí Bílkových plastik. Součástí je rovněž zahrada s plánovitě vysázenou vzrostlou zelení a kamenné sousoší Fr. Bílka KOMENSKÝ SE LOUČÍ S VLASTÍ (1926).

BAROKNÍ OPEVNĚNÍ HRADČAN – středověké hradby z doby Karlovy nedokázaly, jak se ukázalo za třicetileté války, zabezpečit ochranu pražských měst, proto po skončení války nařídil císař vypracovat nový systém obrany. Pás nových hradeb byl představen před staré gotické opevnění, byl zesílen čtyřiceti novými pětibokými bastiony a do Prahy se vstupovalo jedenácti branami. Barokní hradby obklopy město jako jeden celek podle plánu vojenského inženýra Giovanni B. Pieroniho za spolupráce hraběte de Conti. Výstavba začala po roce 1654 a zúčastnil se jí i hradní stavitel Santino Bossi.



Chrání dobře Praha 6 své architektonicky cenné památky a lokality?

**EVA SMUTNÁ / KLID**

Velmi ráda bych řekla, že ano, a skutečně jsem za svého působení na radnici dala památkové péči v rámci samosprávy širší a hlavně informativní rozměr. Na webu radnice jsou

vytvořeny dvě mapy, první s platnou souhrnnou památkovou ochranou na území Prahy 6, kterou nelze porušit, a druhá s návrhem na její další rozšíření. Obě mapy deklarují celistvá území, jednotlivé stavby, plochy zeleně i jednotlivé stromy, které jsou pro Prahu 6 v rámci vyjadřování se k záměrům závazné či významné. Je nutno si však uvědomit, že samospráva radnice je v rámci projednávání stavebních záležitostí pouze v postavení účastníka územního řízení. Veškerá závazná stanoviska z hlediska památkové péče, bourání objektů i jejich výstavby přísluší pouze odborům státní správy. Více informací se dozvíte v rámci hlavního tématu tohoto čísla Šestky.

**MARTIN POLÁCH / ANO**

V případě ochrany památek má bohužel samospráva městské části omezené možnosti. Pokud si vlastník památkově chráněné nemovitosti zajistí souhlasné stanovisko památkářů, tak

stavební úřad jakožto vykonavatel státní správy nemá důvod k nepovolení odstranění stavby nebo její úpravy. Praha 6 je pouze účastníkem územních řízení, u stavebních povolení nebo demolic ani to ne. Hospodářské budovy usedlosti Pernikářka byly zbourány zcela bez vědomí Prahy 6 a na základě rozhodnutí Ministerstva kultury o snížení památkové ochrany pouze na hlavní budovu. Myslím, že prozatím nedokážeme účinně chránit naše památky, respektive domy a lokality, které by si ochranu zasloužily. Přesto se městská část Praha 6 snaží pomáhat tam, kde je to možné, například tzv. památkovým grantem, kdy finančně pomáháme vlastníkům památkově chráněných objektů při nákladnějších rekonstrukcích. Praha 6 také sama iniciuje památkovou ochranu tam, kde je to potřebné. Vymahatelná ochrana to ale není.

**ONDŘEJ CHRÁST / PIRÁTI**

Všichni jsme si všimli hojně diskutovaných případů z poslední doby z našeho sousedství, kdy krásné vily jsou nenávratně bourány, necitlivě přestavovány či doslova lehly popelem. Dal-

ší domy neodvratně chátrají a ke zmizení mají velmi blízko. Za všechny vzpomeňme např. vily v dezolátním stavu na Špejcharu. Tedy odpovědí na otázku je, že situace není dobrá. Objektivně však nutno říci, že městská část má jen velmi omezenou zákonnou působnost v rámci památkové péče, zásadní rozhodnutí v této oblasti padají na „vyšších místech“. Přesto však MČ může významně spolupůsobit na majitele objektů, aby se o svůj majetek dostatečně starali, tím spíše, pokud se jedná o památku. To se bohužel příliš neděje, zmiňované vily na Špejcharu jsou toho jasným důkazem, ty se staly pro své okolí už i nebezpečnými. S mizejícími výjimečnými stavbami se ztrácí i kousek našich životů a pořádný kus naší historie, společným úsilím bychom to proto neměli dopouštět a dělat vše pro jejich záchranu.

**JAN LACINA / STAN**

Městská část má významně omezené možnosti v ochraně památek i budov v památkové zóně, které patří soukromým majitelům. Nástrojů, jak je přinutit nenechat památky chátrat, nám

dává zákon minimum. Nicméně jsme deklarovali, že už jsou dávno pryč doby, kdy developer nechal budovy v památkové zóně záměrně zničit, aby na jejich místě postavil kancelářské budovy nebo obchodní centrum dramaticky převyšující výškovou regulaci. Typickým příkladem je postoj radnice k projektu Lordship na Špejchaře, kde dlouhodobě nesouhlasíme s výstavbou plánované osmipatrové budovy. Příkladem, jak Praha 6 aktivně podporuje památkovou péči, je projekt obnovy kapliček Poutní cesta do Hájků, kam se podařilo kolegyni Smutné přitáhnout k pravidelnému příspěvku radnice i soukromé donátory. Dotační titul na drobné opravy památek ve výši 900 tisíc korun, který je každoročně v rozpočtu Prahy 6, podle mne skutečný význam nemá.

**PAVEL WEBER / ZELENÍ**

Architektonické kouzlo Prahy 6 nespočívá tolik v jednotlivých stavbách, ale v cenných urbanistických komplexech, jako jsou osada Baba, Ořechovka nebo třeba dejvické vnitrobloky. Právě

na tom se ukazuje, že český památkový zákon má své limity. Přiznává totiž možná až puntičkářskou ochranu stavbám, kterým byl památkový status přiznán, na druhou stranu téměř nechrání zbylé stavby, i když přispívají do celkového koloritu čtvrti. O památkové ochraně budov se přitom nemá začít mluvit až v okamžiku, kdy jsou ohroženy demolicí nebo necitlivou rekonstrukcí. Je proto zcela nezbytné provést revizi cenných budov na území Prahy 6 a iniciovat jejich navržení na památkovou ochranu – už jen proto, aby majitelé mohli čerpat památkové dotace na jejich údržbu. Městská část musí především jít sama příkladem. Není možné, aby aktivně blokovala zařazení své nemovitosti na seznam památkově chráněných objektů, jako bohužel sledujeme u budovy břevnovské polikliniky.

**JAKUB STÁREK / ODS**

Památková péče není jen o ochraně významných objektů a areálů. Stejně tak je o soustavné a systematické práci na historických podkladech a údržbě drobných památek, které podobně

jako ty velké utvářejí bohatou historii šestky. Je o vzdělávání a zvyšování identity našich obyvatel s místem, kde žijí a kde se historie utvářela. V těchto dnech se například vrací na dům v Litovické ulici pamětní deska jednoho ze Tří králů Josefa Mašína. Jsou na ní opravena data, která tam autor v roce 1946 chybně uvedl. Na dům v ulici Jugoslávských partyzánů 40 se bude se souhlasem majitelů domu vracet ztracená poválečná pamětní deska Arnošta Antoše, který padl v době Pražského povstání. Desku po letech našla policie a nyní ji umístíme zpět na fasádu. Z mého pohledu nejen pamětní vily, ale i drobné artefakty jako pamětní desky, historické stromy, nebo třeba pouliční vodní pumpy jsou součástí historie, kterou chceme chránit. A jsem přesvědčen, že veřejnost tuhle práci časem určitě docení.



Jiří Baloun

KRÁTKÝ VOJENSKÝ
VÝCVIK BY MLADÉMU
ČLOVĚKU NEUŠKODIL

VOJÁKEM SE ROZHODL BÝT V SEDMI LETECH, AČKOLI SE TOMUTO POVOLÁNÍ V RODINĚ NIKDO NEVĚNOVAL. „ŘÍKÁ SE, ŽE OSUD NĚKDY URČUJÍ OKAMŽIKY. JEDEN TAKOVÝ ROZHODL, ŽE BUDU VOJÁKEM,“ ŘÍKÁ JIŘÍ BALOUN, OD LETOŠNÍHO LEDNA GENERÁLPORUČÍK V ZÁLOZE.

Oslovují vás lidé stále pane generále?

Ano, většina lidí mě tak stále oslovuje. Ale už jsem slyšel třeba i pane inženýre, pane řediteli –

i když jím nejsem –, a tak si na ta různá oslovení zvykám.

Co se změnilo ve vašem životě od ledna 2019, kdy se z dlouholetého vojáka stal civilní zaměstnanec?

Na jednu stranu se toho změnilo hodně. Už se neoblékám do uniformy, ale do civilního oblečení, neúčastním se každodenního života v armádě a shonu, který je s tím spojen, nemusím tak často kontrolovat telefon, zda se něco neděje, soboty a neděle mám volnější. Na druhou stranu i nadále každé ráno vstávám a chodím do práce, protože působím na ministerstvu obrany, vidím občas své bývalé kolegy a zabý-

vám se některými rezortními záležitostmi, takže ta změna není tak dramatická.

Nestýská se vám po uniformě po tolika letech a máte doma alespoň jednu schovanou?

To víte, že stýská, prožívám zvláštní období. Uniformy mám stále, a ne jednu. Budu je oblékat, jak mi dovoluje zákon, tedy například při slavnostních příležitostech. Měl jsem ji na sobě v lednu na novoročním koncertu.

Někteří vysocí armádní představitelé po odchodu z té české zamířili do NATO, mezinárodních organizací a podobně. Vy jste o tom neuvažoval? Anebo zamíříte raději do soukromého sektoru?

V Bruselu jsem v NATO sloužil na nejvyšší národní vojenské pozici. O tom, že bych tam působil na nějaké civilní funkci, jsem zatím nepřemýšlel. Nyní pracuji na úkolech v rámci rezortu obrany, a co bude dál, se uvidí.

Proč jste armádu opustil?

Jako vojáci máme podepsaný závazek, dokdy sloužíme. Já jsem měl podepsaný z roku 2017 do konce roku 2018. Nepožádal jsem o jeho prodloužení, a tak klasicky uplynul. Ve funkci zástupce náčelníka Generálního štábu Armády České republiky, nejdříve pro operace a poté jako statutární zástupce, jsem byl čtyři roky a půl roku. Sloužil jsem třicet devět let jako voják z povolání, a když k tomu připočtu vojenské gymnázium, strávil jsem v uniformě téměř čtyřicet čtyři roků. Myslím, že nastala doba vyzkoušet něco jiného, otevřít se novým příležitostem a výzvám. Nastal čas jít dál, rovně a se vztyčenou hlavou.

Za tu dobu jste mohl sledovat a porovnávat, jak se změnila reputace armády – stala se z ní respektovaná instituce. Pomohla k tomu její profesionalizace?

Armáda si za posledních sto let prožila špatná i dobrá období, tak jako celá společnost. A stejně jako u jiných povolání ten, kdo dělal svou profesi dobře kdysi, dělá ji dobře i dnes, tak kdo byl dobrý voják v minulosti, je jím i dnes. A armáda byla plná vynikajících mužů a žen. Vlivem změny společensko-politické situace a nezměrným úsilím těch skvělých lidí v armádě se z ní stala respektovaná instituce, respektovaný nástroj politiky, nikoli však zpolitizovaný. Vojáci postupně zvyšují své znalosti a dovednosti, jsou z nich dnes skuteční profesionálové. Pomohlo i začlenění do mezinárodních struktur, především NATO a Evropské unie, po roce devadesát.

Armáda byla už před tím členem Varšavské smlouvy, to byla přece také mezinárodní organizace...

Ano, ovšem nyní je způsob našeho členství úpl-

ně jiný než v minulosti. V organizacích, jako je NATO, má Armáda České republiky významný hlas, je rovnoprávnou součástí celku, ale zároveň musí být aktivním přispěvatelem, přednášet návrhy, mít a plnit odpovídající závazky, nést jasně danou odpovědnost. A to je velká změna oproti minulosti. S tím se armáda, její velení i vojáci, podle mého názoru vyrovnala v průběhu uplynulých třiceti let velice dobře. A domnívám se, že tak trochu předběhla společnost.

Pomohla naší armádě k respektu její profesionalizace?

Profesionalizace určitě k lepšímu jménu armády přispěla, ale má i své nevýhody.

Jaké?

Mladí lidé se učili organizování, plánování i pořádku, učili se zodpovědnosti, a to nejen za sebe, ale i za ostatní. Měli pak v životě nastavená jistá pravidla. Nezanedbatelná byla i výchova k určitému respektu k autoritám, který minulé generace získávaly při povinné vojenské službě. Dnes slouží v armádě dobře připravení lidé, ale zároveň se snižuje rozsah populace, z níž se dají vojáci rekrutovat. Je to dáno také tím, že se obecně snižuje fyzická kondice i úroveň zdravotního stavu populace a je třeba přicházet se stále novými věcmi, aby se armáda udržela nadále na vysoké rovní. Zatím se to daří.

Takže byste nebyl proti obnově povinné vojenské služby?

V současné době k tomu podmínky nejsou, ale můj názor je, že krátký výcvik mladého člověka v trvání tří až šesti měsíců by nebyl na škodu a společnosti by se určitě v dlouhodobějším horizontu vyplatil.

Kdy jste se rozhodl, že budete vojákem?

Je to trochu s podivem, ale bylo mi asi sedm let. Zranil jsem se a místo sanitky, ta tehdy nebyla k dispozici tak rychle jako dnes, mě večer do nemocnice vezl voják z jednotky, která byla u nás na vesnici na bramborové brigádě, Tatrou 111. Seděl jsem vedle něj na sedačce. Byl to vojín, s cigaretou v puse, řídil veliké řvoucí auto a v mých dětských očích byl jako hrdina. Tehdy jsem si řekl, že chci být také takový. Jak se říká, že osud někdy určují okamžiky, tak právě ten okamžik rozhodl o tom, že budu vojákem. A také jsem se jím později stal.

Nešlo tedy o rodinnou tradici...

To úplně ne. Můj pradědeček narukoval do první světové války a bohužel, také v ní daleko od domova zahynul. Ale rodinnou vojenskou tradici jsme neměli.

Prošel jste si tedy základní vojenskou službu se vším, co k tomu tehdy patřilo?

Absolvoval jsem vojenské gymnázium, kde

Genpor. Baloun se zástupci 15. ženijního pluku při prohlídce ubytovacího zázemí cvičících jednotek.



Jiří Baloun

- generálporučík v záloze (do hodnosti jmenován 28.10. 2015)
- vystudoval vojenské gymnázium Jana Žižky v Opavě, Vysokou vojenskou technickou školu v Liptovském Mikuláši, postgraduální a externí doktorandské studium na Vojenské akademii v Brně
- v letech 2007–8 absolvoval program Národní bezpečnostní strategie v National War College ve Washingtonu, D.C.
- působil jako vojenský představitel České republiky při NATO a EU
- v letech 2014–2018 byl zástupcem náčelníka Generálního štábu

probíhal svým způsobem také vojenský výcvik. A nejen to. Ani se mě nemusíte ptát na to, kolik jsem vyčistil podlah, umýváren a toaletních mís, protože jich byly tisíce za ty roky. Pak přišla vysoká škola, kde jsem si odsloužil prvních pět měsíců náhradní služby jako vojín, než jsem se stal vojákem z povolání.

Váží si lidí svých vojáků, nebo je semkne pouze neštěstí a jsou na ně hrdí, když se něco stane, například zahynou v Afghánistánu...

Pohlédnout na to můžeme z několika úhlů. Pokud se srovnáme se světem, tak tradice a úcta nejsou u nás tak velké jako třeba ve Spojených státech nebo v Polsku. Když se ale budeme porovnávat s jinými evropskými státy, tak si myslím, že my vojáci můžeme být relativně spokojeni. Protože veřejnost – a hovořím o tom i průzkumy – vyjadřuje armádě poměrně vysokou důvěru a i úcta je relativně velká. Ta však doprovází spíš krizové situace. V mírové

době jsou to především povodně nebo havárie většího charakteru, při nichž zasahujeme a pomáháme. A pak když se stane něco vážného v našich misích a operacích v zahraničí, veřejnost si plně uvědomí, že zde armádu má a že slouží pro obranu státu a jeho obyvatel. Takže se domnívám, že armáda má dobré postavení ve společnosti, ale neznamená to, že usneme na vavřínech a nebudeme hledat další možnosti, jak ho zlepšit. Procenta navíc v průzkumech důvěry jsou vždy potěšující, vždy však musíme mít na zřeteli skutečnou kvalitu armády, to, jak přispívá k obranyschopnosti, jakého má ducha.

Jaké možnosti máte?

Zde musíme rozlišovat armádu jako celek a vojáky jako jednotlivce. Voják by měl být charakterním člověkem, který drží své slovo, plní své povinnosti, které má v rámci armády. A stejným příkladem by pokud možno měl být i v občanském životě. Armáda jako instituce pak musí naplňovat znění zákona a být spolehlivým a důvěryhodným nástrojem státní politiky. Je to hodně o výchově, úctě k předchůdcům, tradicím, o respektu jeden k druhému, k hodnotám, ale i o tom, nebát se tyto principy a základy obhajovat a na nich stavět a zavádět nové věci.

Bavili jsme se o padlých vojácích. Proč stále nemají novodobí veteráni v Praze svůj památník nebo pomník?

Tento dotaz už padl několikrát, zabývali jsme se jím a znova se zabývat budeme. Velké památníky či pomníky se budují zpravidla ve chvíli,

kdy se uzavře nějaká zásadní dějinná kapitola související se zahraniční operací, misí, válkou. V tuto chvíli je to spíše o diskusi, zda je již čas některou z těchto novodobých kapitol uzavřít. Nezanedbatelným faktem ale také je, že dnes se vojáci při slavnostních příležitostech, jakou jsou oslavy výročí či nástupy při návratu ze zahraniční operace, schází v Národním památníku na Vítkově, který v sobě nese připomínku hrdinství legionářů, veteránů obou válek i novodobých misí. A je místem velmi důstojným.

Pomáhá armáda veteránům při odchodu do zálohy?

Je to živé téma. Snažíme se, aby nejen veteráni, ale i ostatní vojáci měli při odchodu do zálohy veškerou pomoc. Profil vojáka, a zvláště válečného veterána, je dosti specifický, a není jednoduché najít pro něj odpovídající uplatnění. Na druhou stranu, vojáci mají většinou dobré organizační schopnosti, jsou ukázněni, dokáží se pružně přizpůsobit situaci. Pracujeme v mnoha oblastech, od sociální, přes zdravotní až po mediální, na tom, abychom vytvořili pro tyto vojáky a vojákyně dobré podmínky pro jejich pokud možno bezproblémový přechod do civilního života. Je to jeden z nejdůležitějších úkolů tohoto období a čeká nás hodně práce.

„VOJÁK BY MĚL BÝT
CHARAKTERNÍM ČLOVĚKEM,
KTERÝ DRŽÍ SVÉ SLOVO, PLNÍ
SVÉ POVINNOSTI, KTERÉ MÁ
V RÁMCI ARMÁDY.“

Měl jste to štěstí, že na závěr vašeho působení v armádě připadlo 100 let od založení Československa a s ním spojená vojenská přehlídka. Kdy a kde jste se dozvěděl, že tento vrchol oslav máte na starosti právě vy?

Byla to pro mne výzva, když jsem dostal přehlídku na starost. Dozvěděl jsem se to začátkem léta 2016, kdy jsem byl pověřen, že mám naplánovat celou přípravu. Hned v srpnu toho roku jsem svolal první setkání velitelů, náčelníků a vedoucích integrovaného záchranného systému a dalších organizací. Bylo to pro mě velice přínosné období, byť dlouhé a složité. Jsem velice rád, že mne to potkalo.

Řekněte, co bylo na těch přípravách nejtěžší a nejsložitější?

Nejsložitější bylo promyslet, co všechno budeme muset řešit, kdo a jakým způsobem se bude podílet na přípravě přehlídky a kdo a jakým způsobem se bude podílet na jejím provedení. Tedy nejsložitější je vždy ten začátek – když

ho dobře promyslíte a naplánujete, pak je vysoce pravděpodobné, že to další bude fungovat. První rok se víceméně pracovalo od stolu, vznikaly komise a i zahájení jejich práce, ten rozjezd, byl složitý. Komise potom definovaly, co konkrétně se musí v jednotlivých oblastech udělat. Postupně vznikaly detailní plány a nařízení a postupovalo jejich plnění. Se samotným provedením se začínalo v roce 2018, nejprve v menších celcích. Kompletní celek začal cvičit v září, tedy několik týdnů před vlastní přehlídkou. Ale bez dlouhých příprav před tím a bez nadšení lidí, odpovědných za jednotlivé oblasti, by to nešlo.

Byla to největší přehlídka v našich dějinách?

Určitě byla největší po roce osmdesát devět. Přehlídka se konala i v roce 2008, z té jsme si vzali příklad a přidali jsme další prvky, které připomínaly sté výročí založení republiky. Například akce na Letné, kde se průřezově představila technika a výzbroj armády a jednotlivých bezpečnostních sborů a další prvky záchranného systému za posledních sto let.

Byla tedy i příprava mnohem náročnější?

Když obě přehlídky porovnám, tak za tu dobu se změnila předpisy a zákony, museli jsme žádat o další povolení. Změnila se třeba infrastruktura na Evropské i Letné, byl vybudován tunel Blanka a také podzemní garáže, bylo tady rekonstruované metro a vrstvy nad ním, čímž se změnila podmínky. Museli se tedy dělat nové zátěžové testy, získat potvrzení certifikované firmy, že na tato místa můžeme s vojenskou technikou.

Také se jí tentokrát zúčastnili hosté ze zahraničí...

Ano, měli jsme tady pochodující jednotky Francie, Spojených států, Velké Británie a Itálie, tedy států, které se v roce osmnáct podílely jako první na vyslovení souhlasu s naší samostatností, a byla zde samozřejmě slovenská jednotka včetně letectva. Nechyběly historické prapory jednotek a prapory organizací, jejichž jsme členem, a států, které jsou dnes našimi spojenci.

Podle čeho jste vybírali, kdo půjde jako první, kdo druhý a kdo poslední?

Protože to byla přehlídka ke stému výročí, čelo patřilo historii. Následovala připomínka mezinárodního zakotvení, tedy NATO a Evropské unie, dále naši přátelé, kteří nás podpořili při vzniku republiky, a slovenská část. Za nimi se řadila česká armáda v čele s pozemním vojskem, které tvoří její bojové jádro, následovalo letectvo, jednotky podpory, školy, aktivní zálohy a poté další složky. Rozhodně řazení neznamenalo, že ti první byli nejdůležitější a ti vzadu naopak.

Jak hodnotíte přehlídku? Lidí přišlo tolik, že se kolem Evropské nevešli, a někteří ji sledovali až z Bořislavky. A ptali se, proč vojáci nepochodovali delší úsek.

Evropská nejsou Champs-Élysées, myslím, že jsme zvolili odpovídající rozsah i délku pochodových proudů – nebyl ani krátký, ani příliš dlouhý. Bylo to také dané technickými možnostmi, pochodovalo se asi dvanáct set metrů, ale samotný proud vojáků měl zhruba jeden kilometr a techniky byly dokonce více než čtyři kilometry. Tedy celková délka činila téměř šest kilometrů a byla tedy skoro na celou Evropskou.

Zájem vás tedy potěšil...

Potěšilo mne, že přišlo tolik lidí, desítky tisíc, i přes nepřízeň počasí. Lidé prokázali, že mají o přehlídku opravdu zájem. Navíc během tří dnů si přišlo na Letnou prohlédnout techniku dalších sedmdesát až osmdesát tisíc lidí. Přijít někam za hezkého počasí není překvapení, ale když je nevlídné, jde o něco jiného. Ale náš pan kaplan mi říkal: „Pane generále, celé léto bylo sucho a modlili jsme se k Bohu, aby přšelo. On nás vyslyšel a přšelo, právě na státní svátek. Co víc si můžeme přát?“ Souhlasím s tím, je dobré to vidět pozitivně.

Jak probíhala spolupráce s Prahou 6?

Praha 6 zastoupená panem místostarostou Lacinou a panem Hruběšem z odboru kultury byla do plánování zapojena od začátku – byla jedna z prvních, s kým jsme vedli rozhovory ještě před samotným začátkem příprav. Evropská jako místo konání byla jednou z variant a tím, že radnice akci podpořila, konala se přehlídka právě tady. I přístup Prahy 6 významně přispěl k celkovému provedení přehlídky, ale nejen jí.

Přehlídka omezila život zdejších obyvatel na několik dnů – měli pro to pochopení a porozumění?

Samozřejmě přehlídka přinesla, i přes snahu minimalizovat negativní dopady, některá narušení obvyklého stavu věcí Prahy 6, ale myslím, že obyvatelé i návštěvníci to brali sportovně. Ke mně osobně se nedostala žádná stížnost ani od lidí, ani od institucí, že bychom jim nějak komplikovali život.

Jaký máte k Praze 6 vztah?

Služebně jsem v Praze 6 strávil více než deset let, bydlel jsem tady také nějaký čas na ubytovně a večer chodíval do místních restaurací na jídlo. Velice rád vzpomínám na to, že jsem byl Prahou 6 pozván třeba do divadla Semafor na pořad „Dejvícká Live“, kde jsem byl hostem spolu s Ivanem Trojanem, což byl pro mě velice příjemný večer. A zůstávám tady zatím i nadále, budova ministerstva obrany, kde pracuji, se nachází na území městské části Praha 6.



Porada ředitelů ZŠ

ŘEDITELÉ VŠECH PATNÁCTI ZÁKLADNÍCH ŠKOL SE SEŠLI NA SPOLEČNÉ PORADĚ SE STAROSTOU ONDŘEJEM KOLÁŘEM, RADNÍ PRO ŠKOLSTVÍ MARIÍ KUBÍKOVOU A PŘEDSEDOU VÝBORU PRO VÝCHOVU A VZDĚLÁVÁNÍ JIŘÍM RŮŽIČKOU.

Mimo jiné se dozvěděli, že Praha 6 pro své školy objednala anonymní dotazníkové šetření Mapa školy, jehož prostřednictvím zjistí zpětnou vazbu od žáků, učitelů, rodičů, vedení školy a provozních zaměstnanců. Šetření se dotazuje na cíle škol, spokojenost s výukou, kvalitu materiálního zázemí, ale i pocit bezpečí, vzájemné vztahy a spokojenost se školami. Školy dostaly také nabídku zapojit se do participačních projektů. Školáci by si mohli připravit vlastní návrhy, co ve školách vylepšit, a projekty si pak obhájit.

Dny otevřených dveří v MŠ

mateřská škola	datum	časové rozmezí
Fakultní MŠ se speciální péčí	1. duben	9–11
MŠ Antonína Čermáka (ZŠ A. Čermáka)	10. duben	9.30–11.30 a 15–17
MŠ Bělohorská (ZŠ T. G. Masaryka)	18. březen	15–17
MŠ Bílá, (ZŠ Bílá)	28. únor a 4. duben	10–11 a 15–17
MŠ Bubeníčkova	13. březen	14–17
MŠ Červený vrch (ZŠ Červený vrch)	5. březen	15–16.30
MŠ Čínská	14. březen	15–17
MŠ Čtyřlístek (ZŠ Na Dlouhém lánu)	7. březen	8–12
MŠ Emy Destinnové (ZŠ E. Destinnové)	14. březen	10–12
MŠ Charlese de Gaulla	17. duben	17–18
MŠ Janáková (ZŠ A. Čermáka)	20. březen	9.30–11.45
MŠ Jílkova	6. duben	9–12
MŠ Juárezova	15. únor	9.15–11.45
MŠ Kohoutek (ZŠ Hanspaulka)	4. duben	15–17
MŠ Libocká	27. únor a 3. duben	9–12 a 13–16
MŠ Meziškolská	19. březen	9–12
MŠ Mládeže (ZŠ J. A. Komenského)	17. duben	15–17
MŠ Motýlek	24. duben	10–11.30
MŠ Na Dlouhém lánu	26. březen	9–12 a 14–16
MŠ Na Okraji	8. duben	15–17
MŠ Parlérova	7. březen a 28. březen	14–17
MŠ Pod Novým lesem (ZŠ Červený vrch)	6. březen	15–16.30
MŠ Sbíhavá	15. duben	15–17
MŠ Stochovská, (ZŠ T.G. Masaryka)	20. březen	15–17
MŠ Šmolíkova	21. březen	13.30–16.30
MŠ Terronská	20. březen	9–11
MŠ Tychonova, (ZŠ nám. Svobody 2)	25. duben	9–10.30 a 15–16.30
MŠ Velvarská	10. duben	9–11.30
MŠ Věry Čáslavské (ZŠ V. Čáslavské)	14. březen	8–17
MŠ Vokovická	26. březen	14.30–17
MŠ Volavkova	24. duben	15–17
MŠ Za Oborou (ZŠ T. G. Masaryka)	5. březen a 28. březen	16–18
Waldorfská MŠ	19. březen	15–17

Matematické soutěže

ZŠ a MŠ Červený vrch připravila na jaro letošního roku několik soutěží pro děti, které mají rády matematiku.

- Ve čtvrtek 14. března od 14.15 do 15.15 hodin je připraven pro žáky 8. a 9. ročníků a odpovídajících víceletých gymnázií 14. ročník soutěže English Maths Competition (matematická soutěž v angličtině). Hlásit se lze nejpozději do 6. března.

- Ve středu 27. března se koná od 14.30 hodin Šikula – matematická soutěž pro žáky 5. tříd.

Hlásit se mohou všechny děti, které mají zájem o matematiku, o řešení netradičních a zábavných matematických úloh. Jména soutěžících je třeba nahlásit do středy 20. března.

- Pro žáky 4. ročníků je určená matematická soutěž Šikulka – proběhne 24. dubna od 14.30 do 15.15 hodin. Přihlášky posílejte do 18. dubna.

Zájemci se mohou hlásit mailem na adrese jelinkova@zscervenyrch.cz nebo cibulkova@zscervenyrch, případně telefonicky na čísle 235 007 513. Soutěže proběhnou v budově školy na adrese Alžbírská 26/680, Praha 6.

Slavnostní vyhlášení vítězů se bude konat ve čtvrtek 9. května ve školní knihovně.

Místní akční plán vzdělávání pokračuje



EVROPSKÁ UNIE
Evropské strukturální a investiční fondy
Operační program Výzkum, vývoj a vzdělávání

CELKEM 65 MATEŘSKÝCH A ZÁKLADNÍCH ŠKOL, ZUŠ, STÁTNÍCH I SOUKROMÝCH ZAŘÍZENÍ Z PRAHY 6 SE ZAPOJÍ DO MÍSTNÍHO AKČNÍHO PLÁNU II. MÁ TRVAT TŘI ROKY A BUDE OPĚT PODPOŘEN PENĚŽI Z FONDŮ EVROPSKÉ UNIE.

Školy v Praze 6 se do tohoto projektu zapojily už v minulých dvou letech – Místní akční plán rozvoje vzdělávání realizovaný v rámci operačního programu MŠMT Výzkum, vývoj, vzdělání byl ukončen v srpnu 2018. Podařilo se při něm nastavit spolupráci a komunikaci mezi jednotlivými mateřskými a základními školami celého správního obvodu Prahy 6 bez rozdílu zřizovatele. Protože se osvědčil a byl pro zdejší školy přínosný, zapojí se Praha 6 do MAP II. Školství je v Praze 6 tradičně věnována velká pozornost, proto si také drží svou vysokou úroveň. To ale znamená, že musí reagovat na vývoj technologií, rozvoj společnosti a proměňující se trh. Jednou z cest, která k tomu vede, je vzájemné sdílení zkušeností a spolupráce pedagogů. I k tomu pomáhá Místní akční plán rozvoje vzdělávání v Praze 6, který je finančně podporován Evropskou unií.

Čtenářská a matematická gramotnost

Hlavním cílem projektu bude prohloubení spolupráce mezi školami a dalšími účastníky vzdělávání, realizace smysluplných aktivit, které přispějí k trvalému rozvoji každé školy, k profesnímu růstu pedagogů. Ve školách by měly být nastavené takové podmínky, aby každý žák mohl dosáhnout svého maxima a byl úspěšný. „Chceme pokračovat v aktivitách zaměřených na vzdělávání vedení škol a pedagogů podle jejich skutečných potřeb, na sdílení zkušeností a příkladů dobré praxe, na aktivity vedoucí k většímu zapojení a informovanosti rodičů, chceme dále rozvíjet aktivitu zaměřenou na žákovské parlamenty, na kariérové poradenství a volný čas dětí a žáků,“ vyjmenovává další priority programu radní pro školství Marie Kubíková a pokračuje: „Pracovní skupiny se budou zabývat čtenářskou a matematickou gramotností, rovnými příležitostmi a financováním.“

Pokračovat bude spolupráce s Divadlem Spejbla a Hurvínka, která se začala rozvíjet už v uplynulém období, dojde k aktualizaci takzvaného Strategického rámce, v němž školy pojmenovávají svá přání a potřeby, aby byly připravené reagovat, pokud se například objeví možnost finanční pomoci na budování nových kapacit škol nebo jejich rozvoje.

Bezplatné kurzy pro seniory

Kulturně komunitní centrum Senior-fitness připravilo řadu bezplatných kurzů a aktivit pro seniory. Konají se v sídle centra na adrese Uralská 6, Praha 6.

Senioři mají na výběr tyto kurzy: němčina, francouzština, řečtina, práce s PC, tabletem a chytrým telefonem a práce se sociálními sítěmi. Dále fotokroužek, sebeobrana, zpěv, společenské hry a trénink paměti, relaxační jóga a řecké tance. Volná místa jsou ještě i v aktivitách mimo centrum: nordic walking, fotbal v chůzi, bowling, unicurling a volejbal bez výskoku.

Ještě se lze hlásit na zdravotní cvičení s prvky jógy, které se koná v TJ Sokol Liboc, Ruzyňská 156/55. a to každý čtvrtek od 10 do 11 hodin, vstupné činí 60 korun a hlásit se lze u P. Holubové na tel. 608 022 474 nebo e-mailu holubca@gmail.cz.

Další cvičení probíhá v Gymnáziu Jana Keplera, Parléřova 2. Ve středu od 16.30 do 17.30 ho vede Dana Linkeová. Vstupné činí 50 korun a hlásit se lze na telefon 605 254 977 nebo e-mailem na info@falinke.cz.



Babičky čtou dětem

UŽ ŠEST LET DOCHÁZEJÍ JEDNOU MĚSÍČNĚ

SENIORKY Z PETŘIŇSKÉ ORGANIZACE DO MŠ VĚRY ČASLAVSKÉ ČÍST DĚTEM POHÁDKY. PŘÍBĚHY VYBÍRAJÍ PANÍ UČITELKY A DĚTI PAK POHÁDKU ZA POMOCI BABIČEK NAKRESLÍ NEBO TŘEBA NALEPÍ Z PAPIRU. SPOLEČNÝ PROGRAM DĚTÍ A SENIOREK TRVÁ KOLEM HODINY.

Spolupráce mezi školkou a seniory začala, když babičky přišly požádat, zda by jim děti nezapívaly na výroční schůzi. Školka to udělala ráda a na oplátku nabídla, zda by nechtěly seniorky spolupráci rozšířit a chodit dětem číst pohádky. Babičky přicházejí do školky jednou za měsíc. „Děti se sice vrtí, ale poslouchají, což je velice příjemné,“ říká předsedkyně základní organizace Senioři ČR z Prahy 6 – Petřin Růžena Homulková a pokračuje: „Děti nás poznávají a zdraví



na ulici, hlásí se k nám a říkají, že jsme jejich babičky. Maminky se někdy diví.“

Spolupráci si pochvaluje i školka. „V tomto věku mají děti babičky ještě v produktivním věku, málokdo má čas si s nimi hrát, řídit a číst jim pohádky. Někdy to nestíhají ani rodiče,“ konstatuje Květa Malá, vedoucí učitelka MŠ Věry Čáslavské.

Interval jednou za měsíc považuje za dostačující. „Nejenže máme spoustu jiných aktivit a bohatý program, ale takto se na sebe babičky i děti těší, myslí na sebe,“ dodává paní učitelka.

Děti na oplátku seniorům chodí zpívat na jejich setkání a základní škola jim půjčuje na tyto akce zdarma školní jídelnu.

Montessori Institut je otevřený nejen maminkám

STÁLE VÍCE RODIČŮ PŘEMÝSLÍ O TOM, KDE A JAK VYCHOVÁVAJÍ SVÉ DĚTI. NEJEN V PRAZE 6 MAJÍ ŠIROKOU NABÍDKU DĚTSKÝCH I MATEŘSKÝCH CENTER. PATŘÍ MEZI NĚ MONTESSORI INSTITUT PRAHA – NEJENŽE SE ZDE PRACUJE DLE PRINCIPŮ METODY ITALSKÉ PSYCHOLOŽKY MARIE MONTESSORI, ALE TAKÉ SEM MAMINKY MOHOU UŽ TŘEBA S TŘÍMĚSÍČNÍMI MIMINKY. V BUDOUCNU BY ZDE MOHLI DOSTAT PROSTOR I SENIOŘI.

Montessori Institut Praha pracuje pod záštitou mezinárodní asociace Association Montessori Internationale (AMI), sídlí ve vile v ulici Na Sekyrci a je otevřen rodičům, kteří chtějí pro své děti přirozený rozvoj odvíjející se od jejich potřeb. „Čím dál tím více narůstá počet rodičů, kteří přemýšlí, jakým způsobem vychovávají své děti, a snaží se dozvědět více informací z různých oborů, čemuž my říkáme „vědomé rodičovství“. Tyto rodiče chceme naší nabídkou aktivit a kurzů podpořit,“ říká Miroslava Vlčková, zakladatelka Montessori Institutu Praha (MIP).

Pracovnice pro nejmenší

Novou a už velmi oblíbenou formou podpory rodičů nejmenších dětí jsou takzvané pracovnice, které maminkám s miminko od narození nabízí pravidelná týdenní setkávání v prostředí, které je připravené tak, aby podpořilo rozvoj dětí právě tohoto věku. Po dobu tří měsíců, během celkem deseti setkání se můžete těšit na pomůcky montessori, dvě zkušené lektorky s mezinárodním certifikátem pro práci s dětmi do tří let a čas na všechna témata, která doprovází toto důležité období rodičovství.



Pracovnice pro nejmenší děti od narození do 12 měsíců.



Institut organizuje hromadné přednášky i poskytuje individuální konzultace

V případě potřeby je možné se domluvit i na individuálních konzultacích, kdy se lektorka věnuje dotazům jen jedné maminky. Probírají se jakákoliv témata spojená s podporující, respektující výchovou.

Besedy Hostíme inspirace

Montessori Institut Praha chce inspirovat rodiče dětí všech věkových skupin, a to nejen prostřednictvím vlastních lektorů. „Inspirace je všude kolem nás, proto do besed s rodiči Hostíme inspirace zpravidla jednou měsíčně zveme různé odborníky a lektory, nebo také lidi z praxe, kteří mají zkušenosti a mohou je předat zajímavou formou dál,“ vysvětluje Miroslava Vlčková a dodává: „Hostili jsme například známou psychologku Ilonu Špaňhelovou, která se zaměřila na téma Jak přežít pubertu.“

V následujícím období Montessori Institute Praha chystá besedu na téma, jak pohyb souvisí s rozvojem mozku, s Petrou Polákovou a Kateřinou Halászovou. Lektorky mimo jiné vysvětlí, jak správná stimulace v průběhu nejranějšího vývoje může ovlivnit i schopnost učení v pozdějším věku.

Online kurzy

Pro všechny zájemce, kteří se chtějí dozvědět mnohé z kurzů nebo setkání, ale nemohou se zúčastnit osobně, je možné zakoupit online kurz na stránce zjememontessori.cz. „Jde o v současnosti jediný montessori online kurz pro rodiče v České republice. Do online kurzu jsme daly to nejdůležitější z montessori pro nejmenší. Je to něco, co jsme my jako mámy kdysi potřebovaly, ale musely jsme si tím samy projít,“ vysvětluje lektorka Michaela Willheimová. Na tomto webu

Prostory Montessori Institutu Praha vznikly primárně jako školicí centrum pro konání mezinárodních kurzů pro učitele. Přední odborníci z celého světa se zde potkávají s učiteli ze všech kontinentů a provází je poznáváním pedagogické metody montessori, která funguje více než 100 let a je ověřena jak v domácím, tak i ve školním prostředí.

je k dispozici i řada webinářů na nejrůznější témata pro rodiče zdarma.

Montessori pro seniory

Pražský institut plánuje rozšíření svých aktivit, například také pro seniory. Zkušenosti ze světa ukazují, že metoda Marie Montessori se uplatňuje nejen pro podporu přirozeného rozvoje dovedností dětí, ale pomáhá také seniorům. „Metoda montessori podporuje mentální schopnosti lidí v pozdějším věku. Nastavením vhodného prostředí je tak možné oddálit nebo zmírnit nástup potíží, jako je stařecká demence nebo Alzheimerova choroba,“ vysvětluje své plány Miroslava Vlčková.



Palachovo výročí Praha 6 připomíná výstavou

Fotograf Jiří Chocholáč.



SMUTNÉ VÝROČÍ 50 LET OD ÚMRTÍ JANA PALACHA SI PRAHA 6 PŘIPOMÍNÁ VÝSTAVOU FOTOGRAFIÍ ZE SOUKROMÉHO ARCHIVU FOTOGRAFA JIŘÍHO CHOCHOLÁČE.

V Galerii Skleňák městská část připravila pro veřejnost expozici 30 panelů s fotografiemi, které zachycují smuteční průvod v den Palachova pohřbu 25. ledna 1969.

Fotograf Jiří Chocholáč (1942) tehdy pracoval jako reportér magazínu Zapisník, pohřbu se však účastnil jako soukromá osoba podobně jako další tisíce lidí. „Z lidí byl cítit smutek, který převládá nad potřebou protestovat proti normalizaci. Letargie byla silnější,“ vzpomíná na své dojmy, které srovnává s pocity, se kterými fotografoval Prahu v srpnu '68. Jiří Chocholáč se několikrát zúčastnil i výstav World

Press Photo, na které v roce 1969 získal čestné uznání. Fotografie z Palachova pohřbu jsou vystavovány na veřejnosti podruhé, poprvé před pěti lety. Slavnostní vernisáž zahájila radní Eva Smutná, která má na starosti výstavnictví v Praze 6. „Každý člověk, který v životě dokáže cokoli udělat pro druhé, jeho čin zůstává mezi námi. To, co člověk v životě udělá pro sebe, si odnáší do hrobu. Proto jsme za Palachovo sebeobětování velmi vděční a proto jsme se tu dnes sešli,“ uvedla. Jan Palach velmi intenzivně

prožíval rok 1968 a nemohl se smířit s okupací Československa vojsky Varšavské smlouvy. Tichý a skromný mladý muž ve věku pouhých 21 let sebral veškerou osobní odvalu a sílu, aby obětoval to nejcennější, neboť se nemohl smířit s osudem, který na náš národ příjezdem „spřátelených armád na věčné časy“ pod komunistickou diktaturou čekal.

Výstava za výlohami obřadní síně Skleněného paláce na nám. Svobody je přístupná 24 hodin denně od 17. ledna do 17. února.



Muzeum MHD
Přijďte se podívat, jak se cestovalo v Praze od 19. století!

Novinka pro sezónu 2019 – otevíráme v zimě!
Od 5. ledna do 31. března 2019 bude otevřeno každou **sobotu a neděli od 9 do 17 hodin**

Patočkova 4, Praha 6 – Střešovice
www.dpp.cz/muzeum

MS ve florbalu na ZŠ Bílá

V závěru loňského roku se konalo v Praze mistrovství světa ve florbalu a výjimečné zážitky přineslo i žákům ZŠ Bílá.

Protože florbal je v této škole mezi žáky velmi oblíbený, zprostředkoval Michal Pitín – bývalý zdejší učitel angličtiny, který nyní pracuje na fin-



ské ambasádě – setkání žáků s několika hráči finského týmu mistrů světa a Švédů – vicemistrů světa, a to přímo ve škole. Spontánní setkání se konalo v obou tělocvičnách školy a účastnil se ho i hlavní kouč švédského národního družstva Mikael Hill, zástupci ambasád i radnice Prahy 6. Po přivítání a předání dárek následovaly tréninky profesionálních hráčů s žáky, krátké utkání 6 x 4, podpisová akce a společné focení.

Čas pro zdraví

PRVNÍ SPOLEČNÁ KONFERENCE PRO LAICKOU I ODBORNOU VEŘEJNOST ČAS PRO ZDRAVÍ 2019 PROBĚHLA 12. LEDNA V PROSTORÁCH PRAŽSKÉHO HOTELU VIENNA HOUSE DIPLOMAT.



Hlavním cílem konference bylo seznámit se s postupy redukce hmotnosti a předpisy k pohybové aktivitě u různých skupin osob. Setkání se zúčastnili jak odborníci z řad instruktorů fitness, trenérů, nutričních terapeutů, výživových poradců či fyzioterapeutů, tak zástupci laické veřejnosti. Konference byla rozdělena na přednášky a workshopy, během kterých se mohli účastníci seznámit s praktickými postupy při preskripci pohybové aktivity nebo redukční dietě. Součástí



bylo také představení portálu www.casprozdravi.cz, který lze využít pro sledování různých parametrů s možností vedení klientů. V průběhu akce bylo navíc možné absolvovat různá odborná měření související s tématem, například měření skladby těla či krevního tlaku, klidové tepové frekvence a míry saturace kyslíkem.



Antifetfest podvacaté

V letošním roce se koná již dvanáctý ročník amatérské filmové soutěže Antifetfest aneb Jde to i jinak. Soutěž probíhá ve třech kolech.

V prvním obvodním kole se přihlašují žáci základních škol, školských zařízení a klienti nízkoprahových klubů pro mládež z Prahy 6. Do krajského kola postupují nejlepší filmaři z městské části a do celonárodního kola postupují nejlepší filmaři z kraje.

Přihlásit lze obrazový snímek s námětem rizikového chování – například drogová závislost, kriminalita, šikana, rasismus, záškoláctví, gambling, domácí násilí a podobně o celkové délce maximálně deset minut.

Soutěž má dvě věkové kategorie

Soutěž má dvě kategorie – do první se řadí žáci II. stupně základních škol a studenti odpovídajících ročníků víceletých gymnázií. Druhá je určena pro studenty středních škol a odborných učilišť. Školy, školská zařízení nebo nízkoprahové kluby mohou do soutěže přihlásit jednotlivce nebo skupiny maximálně pěti tvůrců v uvedených dvou kategoriích. Soutěžní snímky budou spolu s přihláškou přijímány do 29. března 2019 na úřadě městské části a budou adresovány protidrogovému koordinátorovi.

Přihlášku, pravidla, podmínky účasti a další informace naleznete na internetové stránce www.antifetfest.cz. Kontaktní osobou je Tereza Nikodymová, protidrogový koordinátor. Kontaktovat ji můžete na e-mailu tnikodymova@praha6.cz nebo na telefonech 770 183 119 a 220 189 544.



Zažij Nový Zéland

Celodenní festival Zažij Nový Zéland je kulturní událost pro širokou veřejnost zaměřená na poznání krás země Pána prstenů, Nového Zélandu. Těšit se můžete na přednášky věnující se zajímavým tématům nejen z oblasti cestování, ale také maorské kultury a dalších specifík této nádherné země. První přednáška bude navíc zaměřena na detailní informace o programu Working Holiday, který umožňuje pobyt a práci v zemi na celý rok lidem do 35 let. Odpolední blok pak nabídne propagační filmy a soutěž cestovatelských snímků, kdy o výherci rozhodnou sami účastníci festivalu. Večer vše uzavře celovečerní film novozélandské produkce.

Více informací na www.zazijnovyzeland.cz

Stránka spolků a občanských iniciativ Prahy 6

Tato stránka publikuje soukromé názory zástupců spolků činných v Praze 6. Příspěvky zasílejte na spolky-redakce@praha6.org. Archiv a plné verze článků na praha6.org. **Texty nevyjadřují postoje MČ, odpovídají za ně podepsané spolky a iniciativy.**

Křižovatka Veleslavín

Veleslavín je vstupní branou Prahy. Oblast kolem dopravního uzlu Nádraží Veleslavín patří k nejdynamičtěji se rozvíjejícím místům Prahy. Při horečnatém stavebním ruchu, který zde panuje, by ale mělo platit, že celá oblast má být důstojným vstupem do města, lokálním centrem, nikoliv přebujelou dopravní stavbou omezující život dvou čtvrtí po jejích stranách – Veleslavína a Vokovic. Místní obyvatelé se už v rámci připomínkování metropolitního plánu vyjádřili pro úpravu stávajícího řešení lokality. Chtějí nápravu současného stavu, který jednoznačně preferuje motorovou dopravu před pěšími, a požadují celkovou revitalizaci prostoru křižovatky a blízkého okolí, vytvoření bezpečného a kultivovaného městského prostoru, v němž je měřítkem člověk – chodec nebo cyklista, a to na prvním místě.

Doposud nebylo dění kolem uzlového bodu občanům jasně představeno. Spolku Veleslavín-Vokovice k životu se podařilo po ročním vyjednávání získat zadání územní studie širšího okolí Nádraží Veleslavín z prosince 2017. Předseda spolku J. John k získanému zadání uvádí: „Do-

mníváme se, že dopady záměrů v zadání územní studie by byly pro okolí velmi negativní, např. vybudování velmi nákladného, a přesto dočasného parkoviště na místě dnešního autobusového nádraží, které má být za pár let, po zprovoznění P+R na Dlouhé Míli, pro město zbytečné. Tento záměr vzbuzuje pochybnosti o účelném užití městského rozpočtu. Navíc bude znamenat přivedení stovek aut denně do oblasti, která je již tak dopravou přetížená. Rozpracování studie prý bylo dočasně pozastaveno – čeká se na výsledek architektonické soutěže na podobu železniční stanice Veleslavín.“ P. Charvát ze Společně pro 6 komentuje: „Územní studie je základním dokumentem, od něhož by se měla odvíjet veškerá stavební činnost v oblasti. Měla by být zpracována co nejdříve a pak podrobena veřejné diskuzi. Argument, že je třeba počkat na výsledky architektonické studie a teprve poté územní studii dopracovat, se nezdá logický. Studie by měla být dříve než její dílčí části. Na vymezeném území běží intenzivní výstavba jiných projektů a s postupujícím časem se snižuje šance na smysluplné řešení a územní studie ztrácí smysl. Stejně nevhodné je nejdříve udělat z Veleslavína dopravní uzel celoměstského významu a po přesunu autobusového terminálu a P+R na Dlouhou Míli jej přebudovat na dopravní uzel lokální.“ Jiří John k tomu dodává: „P+R na Dlouhé Míli mělo být zbudováno spolu s otevřením stanice metra Veleslavín. Z důvodu vylepšení životního prostředí byla na stavbu metra poskytnuta dotace. Podmínky jejího poskytnutí však dodnes nebyly splněny.“

J. John, Veleslavín-Vokovice k životu, P. Charvát, Společně pro 6, L. Štůlová Vobřílová, Hradní potok

provedeny bez znalosti místních poměrů tzv. od stolu. Dostat se např. na Bělohorskou je nyní z některých ulic komplikované, auta naježdí více kilometrů, a navíc se musí pohybovat často po komunikacích, které by si zasloužily okamžitou rekonstrukci. Přestože jde pouze o zkušební provoz, značky jsou již umístěny napevno. Jsme přesvědčeni, že bude potřeba přistoupit minimálně k dílčím změnám nového dopravního režimu. Proto jsme napsali na radnici žádost, aby se neutěšená situace řešila na veřejném setkání s občany. Tato forma dává dle našich předchozích zkušeností největší smysl. Doufáme, že radnice situaci vyhodnotí stejně.

M. Volf, Pro Břevnov

Letem světem

Veleslavínský zámek je už potřetí k máni ani ne za polovicku prvně vyhlášené ceny – jen za 368 tisíc/měsíc. ■ Dlouhodobou vizi zámku Veleslavín bude řešit pracovní skupina magistrátu a MČP6. Prospělo by i zastoupení veřejnosti? ■ NTK žaluje developera Sekyra Group kvůli tvarovkám padajícím z fasády, pád 35kilových desek našťěstí nikoho nezranil. Zatím. ■ Skončil jednosměrný provoz Na Krutci. ■ Na Dědině, mezi Evropskou a Navigátorů má vzniknout soukromé P+R pro 150 aut. ■ Tvůrci brání novou podobu Kulatáku. Naučí se řidiči používat tříproudovou turbo-okružní křižovatku? ■ Zastupitelé Prahy 6 J. Laciha a J. Růžička požadují po prezidentovi zrušení bezpečnostních kontrol při vstupu na Hrad. ■ OC Šestka projde rekonstrukcí za 100 mil. Kč. ■ Spolky Tilia Thákurova a OS Bubeneč pomohly zachránit 2 největší lípy na Bachmačském nám. před kácením. ODŽP akceptoval jimi předložený znalecký posudek dendrologa. ■ Z radnice se v tichosti vytratila ombudsmanka M. Jourová. Tato role nově vznikne na magistrátu - má ji zastávat zastupitel P6 O. Kužílek.

J. Koňářiková, J. Škvor, V. Zapletalová
 Tipy pište na spolky-redakce@praha6.org

Setkání se starostou

První setkání starosty a vedení radnice se zástupci spolků se uskutečnilo 17. 1. 2019 ve znamení opatrně optimistických vyhlídek do budoucna. Starosta O. Kolář a předseda výboru pro otevřenost, média a participaci O. Kužílek slíbili, že výbor projedná návrh memoranda spolupráce mezi MČP6 a spolky. Výbor se také bude zabývat zavedením systémové participace tak, aby rozhodování ve veřejných věcech co nejlépe odpovídalo potřebám občanů. Dalším důležitým bodem bude otázka otevřenosti komisí rady MČ veřejnosti. Spolky znovu zvedly návrh vytvořit lokální pracovní skupiny, v jejichž rámci by zástupci spolků a radnice jednali o záležitostech týkajících se jednotlivých částí Prahy 6. Věříme, že tento slibný začátek bude mít pokračování v přínosné spolupráci radnice a spolků a že každý občan, který se zajímá o své okolí, bude mít možnost ovlivnit jeho současnou a budoucí podobu.

za Společně pro Šestku I. Vočková, L. Špičáková, M. Chylík, V. Hodek



KAUZA: Jednosměrky v Břevnově

Během prosince 2018 došlo jižně od Bělohorské k rozšíření modrých zón, k zavedení jednosměrného provozu ve vybraných ulicích a k plošnému zavedení rychlosti 30 km/h. Tato opatření vzbudila u místních vlnu kritických reakcí, ty vyústily v sepsání petice. Náš spolek není jejím autorem, ale z velké části se s kritikou nového režimu ztotožňujeme. Především nepovažujeme za správné, že věc nebyla předem veřejně projednaná, a připadá nám, že úpravy dopravního režimu na některých místech byly



Z úřední desky

UMÍSTĚNÍ VELKOOBJEMOVÝCH KONTEJNERŮ V ROCE 2019

Odbor ochrany prostředí hl. m. Prahy v roce 2019 zorganizoval opět projekt sběru objemného odpadu z domácností pomocí velkoobjemových kontejnerů. Kontakt na pracovníka je Ing. Janda, tel. 236 004 263.

VOK bude přistaven v určeném termínu pouze na max. 4 hodiny.

Po celou dobu odborná obsluha bude monitorovat jeho naplňování odpadem, evidovat počty návozu a zodpovídat za čistotu vysbíraného odpadu.

4. 2. 2019 od 16.00 do 20.00 hod.
1. V Šáreckém údolí před č. 84/1444
2. V Šáreckém údolí – Žežulka
5. 2. 2019 od 16.00 do 20.00 hod.
1. Horoměřická x KVršíčku
2. V Šáreckém údolí x V Podbabě
6. 2. 2019 od 16.00 do 20.00 hod.
1. V Sedlci proti č. 9/23
7. 2. 2019 od 16.00 do 20.00 hod.
1. Kladenská x Nám. Bořislavka
2. U Dejvického rybníčku x Na Rozdílú
11. 2. 2019 od 16.00 do 20.00 hod.
1. Dělostřelecká x Slunná
2. Dělostřelecká x Spojená

VOK je určen pouze pro občany hl. m. Prahy. Akci zajišťuje a hradí odbor ochrany prostředí MHMP z rozpočtu hl. m. Prahy (z paragrafu prevence vzniku odpadů), kontakt na jeho pracovníka je Ing. Janda, tel. 236 004 263.

DO KONTEJNERU LZE ODKLÁDAT:

Starý nábytek, koberce a linolea, zrcadla, umyvadla, vany a WC mísy, staré sportovní náčiní, autosklo a kovové předměty.

12. 2. 2019 od 16.00 do 20.00 hod.
1. Cukrovarnická x U Laboratoře
2. Macharovo náměstí
13. 2. 2019 od 16.00 do 20.00 hod.
1. Sibeliova x Na Hubálce (před zeď č.23)
2. Pod Novým lesem x Nový lesík
14. 2. 2019 od 16.00 do 20.00 hod.
1. U Vojenské nemocnice x U III.baterie
2. Na Baterích u. č.27
18. 2. 2019 od 16.00 do 20.00 hod.
1. Střední x Pod Petřinami
2. nám. Před Bateriemi x U V. baterie
19. 2. 2019 od 16.00 do 20.00 hod.
1. Na Okraji x Krásného
2. Ve Střešovičkách x Pod Andělkou
20. 2. 2019 od 16.00 do 20.00 hod.
1. Radimova u nákupního střediska
2. Na Petynce (proti bývalému autobazaru)

DO KONTEJNERU NELZE ODKLÁDAT:

Do kontejneru je zakázáno odkládat živnostenský odpad, nebezpečný odpad (např. autobaterie, zářivky, barvy, rozpouštědla, motorové oleje a obaly od nich), bioodpad (tzn. veškerý rostlinný odpad), stavební odpad, dále pak pneumatiky, elektrospotřebiče, televizory a PC monitory, počítače, lednice, mrazáky a sporáky.

Další informace získáte na telefonním čísle 220 189 402 (Jana Drechselová-ÚMČ Praha 6), tel. 236 004 263 (Ing. Janda MHMP).

21. 2. 2019 od 16.00 do 20.00 hod.
1. Pod Dvorem – u železniční tratě
2. Stamicova x Brixiho
25. 2. 2019 od 16.00 do 20.00 hod.
1. Heyrovského náměstí (u obchodu)
2. Nad Alejí x Šantrochova
26. 2. 2019 od 16.00 do 20.00 hod.
1. Brunclíkova x Nad Alejí
2. Na Větrníku x Dusíkova
27. 2. 2019 od 16.00 do 20.00 hod.
1. Zeyerova Alej x Nad Alejí
2. Na Okraji x Na Větrníku
28. 2. 2019 od 16.00 do 20.00 hod.
1. Sestupná x V Domcích
2. Na Petřinách x Křenova

PROVOZ MOBILNÍCH SBĚRNÝCH DVORŮ

MOBILNÍ SBĚRNÝ DVŮR DRNOVSKÁ

Po, Út, Čt, Pá, So 6:00 – 14:00
St 6:00 – 17:00

Mobilní sběrný dvůr Drnovská mohou využívat pouze občané s trvalým pobytem na Praze 6. Bude vyžadováno jméno, adresa a případně SPZ vozidla.

MOBILNÍ SBĚRNÝ DVŮR ARITMA (na parkovišti u koupaliště Džbán)

MOBILNÍ SBĚRNÝ DVŮR RADIMOVA (vedle čp. 447)

ZLIČÍNSKÁ (na točně MHD BUS BÍLÁ HORA)

Pravidelně každý týden od pátku do neděle od 8. 2. do 22. 12. 2019. Velkoobjemové kontejnery nebudou osazeny v jediném termínu, a to ve dnech 19. 4. – 21. 4. 2019.

Na stanoviště budou kontejnery zavezeny vždy v pátek nejpozději do 12 hod., odvoz v neděli do 22 hod. Po celou dobu bude zajištěna jejich průběžná výměna.

Prosíme občany, aby u všech mobilních sběrných dvorů dodržovali třídění odpadu dle označení kontejnerů.

UPOZORNĚNÍ: U všech mobilních sběrných dvorů platí, že do kontejnerů je zakázáno odkládat živnostenský odpad, nebezpečný odpad (např.

autobaterie, zářivky, barvy, rozpouštědla, motorové oleje a obaly od nich), stavební odpad, dále pak pneumatiky, elektrospotřebiče, televizory a PC monitory, počítače, lednice, mrazáky a sporáky. Veškerý tento odpad přijímá sběrný dvůr hl. m. Prahy Proboštská, Proboštská 1, Praha 6.

INZERCE

SPECIÁLKA NA KOŘENÍ

BYLINKOVÉ KÚRY A ČAJE

Rooseveltova 790, Praha 6 (První odbočka z ulice

Jugoslávských partyzánů od kulaťáku)

Otevřeno: PO-ČT 12 -19 hodin, PÁ: 9-15 hodin

Tel.: 607 635 565

www.kopra.cz

Poptávkové řízení občerstvení Petyňka



na pronájem části sportovně rekreačního areálu Petyňka – Gastro zařízení.

Předmětem poptávkového řízení je výběr provozovatele gastro zařízení pro sezóny 2019 a 2020.

Informace naleznete na www.sneo.cz,
nebo na www.koupalistedpetyňka.cz.

Uzávěrka pro podání nabídek je nejpozději do 22. 2. 2019, včetně.

Domov sv. Karla Boromejského v Praze-Řepích hledá:

- ▶ zdravotní sestru
- ▶ ošetrovatelku/ošetrovatele
- ▶ sanitářku/sanitáře (s minimálně sanitářským kurzem)

Nabízí: pro ženy možnost pěkného a levného ubytování, finanční ohodnocení srovnatelné s tarify ve státním sektoru. Navíc ale budete pracovat v pěkném prostředí, přátelském a dobrém kolektivu se spokojenými pacienty. Jde o klidnější způsob práce než v nemocnicích, neboť je zde k dispozici více pomocných sil.

Více informací na www.domovrepy.cz, možná je i osobní návštěva.
Životopisy zasílejte na adresu konsolata@domovrepy.cz

Dotiční program na podporu ekologických aktivit pro rok 2019

1. Ekologická výchova, veřejná zeleň, ochrana přírody. Komplexní vzdělávací projekty zaměřené na prioritní témata - ekologicky výchovné a vzdělávací programy v souladu s koncepcí Ekologické výchovy, vzdělávání a osvěty (školní zahrady a zelené učebny, budování a péče o naučné stezky a tabule).
2. Příspěvek na vylepšení a úpravy veřejných prostranství, veřejně přístupné zeleně, příspěvek na úklid, údržbu a drobný mobiliář žadatelům, kteří prokazatelně pečují vlastními silami o výše uvedená místa.
3. Přírodovědný průzkum složek flóry a fauny a managementových opatření, zejména ve zvláště chráněných územích vedoucí k podpoře zvláště chráněných rostlin a živočichů (pro získání grantu je nezbytné doložit systematickou činnost v této oblasti).
4. Volné téma (např. přírodovědné procházky, zapojení veřejnosti do ochrany životního prostředí, podpora užití hospodářských zvířat a blanokřídlých opylovačů k údržbě luk, rekonstrukce a výsadba sadů a stromořadí).

O dotace se mohou ucházet jak subjekty, které působí v oblasti ekologických aktivit na území městské části Praha 6, včetně fyzických osob, tak i nestátní neziskové právnické osoby. Dále subjekty řešící problémy vznikající a vztahující se k Praze 6. Maximální výše dotace na jeden projekt bude 150 tisíc korun.

Žádosti a projekty se předkládají od 27. 2. 2019 do 26. 3. 2019 pouze formou on-line služby – <http://www.praha6.cz/granty/>, kde naleznete kompletní znění pravidel.

Kontaktní osoba: Blanka Bačová, odbor dopravy a životního prostředí, Úřad městské části Praha 6, tel.: 220 189 530, e-mail: bbacova@praha6.cz

INZERCE

ÚČETNICTVÍ A DANĚ
Komplexní služby pro malé a střední podniky s individuálním přístupem
KONSYS, s.r.o., Tel.: 731 477 061
E-mail: info@konsys.cz
www.konsys.cz

INZERCE

AT Advisory, s.r.o.
DANĚ ♦ ÚČETNICTVÍ ♦ MZDY
ODKLAD DAŇOVÉHO PŘÍZNÁNÍ
www.atadvisory.cz, tel. 739 275 956
e-mail: info@atadvisory.cz

**REKONSTRUKCE KOUPELEN
A KOMPLETNÍ PŘESTAVBY BYTŮ.
KVALITNĚ A ZA ROZUMNÉ CENY.**
Osobní cenová kalkulace
a konzultace zdarma.
Tel. 777 317 278

MALÍŘ-LAKÝRNÍK
VYMALUJEME • LAKUJEME • PO SOBĚ VĚDY UVELIKUJEME
Štěpán Mollay
Novodvorská 1090/110, 142 00 Praha 4
Lakýrnické práce lze provést i v dílně.
www.malirlakyrnik-praha.cz
Tel.: 777 291 927, 603 485 331

KPK Podlahy Zděnek Veselý
kladení podlah, PVC, plovoucí podlahy,
parkety, dřevěné podlahy
Kociánova 1586, Praha 13 Tel.: 602 340 495
www.kpkpodlahy.cz

SKVĚLÁ DOVOLENÁ ZA SUPER CENY! Skvěle vybavená rekreační střediska na jižní Moravě v hlubokém kaňonu řeky Jihlavy u obce Mohelno.

**Týdenní pobyt pro 1 dospělou osobu včetně všech služeb!!!
od 2.599 Kč**

Z nabídky služeb v ceně vybíráme:

- ubytování • plná penze •
- bazén • tenisový kurt • horolezecká stěna s instruktorem •
- trampolína • minigolf • skákací hrad • aerobic s profesionální cvičitelkou •
- nafukovací fotbalové hřiště • stolní tenis •
- půjčovna sportovních potřeb • hřiště na nohejbal, volejbal, košíkovou •

Všechny služby v ceně pobytu!!!

Podrobné informace najdete na:
www.happydovoleny.cz, tel.: 603 513 723
Do objednávky napište prosím tento kód: **PH006**

DIVADLO SEMAFOR

Dejvická 27, Praha 6, www.semafor.cz,
tel. 233 901 384, e-mail, vstupenky@semafor.cz
Začátky představení v 19 hod.

1. 2. Kdyby tisíc klarinetů
3. 2. Můžem i s mužem
6. 2. Čochtanův divotvorný hrnc
7. 2. Kytice
8. 2. Možná že jistě ale určitě snad
9. 2. Návštěvní den u Miloslava Šimka
10. 2. Jana Rychterová – koncert a křest CD
11. 2. Šest žen
12. 2. Začalo to Vestpocketkou
13. 2. Kytice
14. 2. MeToo
15. 2. Koncert o čtyřech kapitolách
20. 2. Domáci@štěstí.hned
21. 2. Čochtanův divotvorný hrnc
22. 2. Kdyby tisíc klarinetů
23. 2. Kytice
24. 2. Všechny báječné věci
25. 2. Všechnopárty
26. 2. Všechnopárty
27. 2. Kytice
28. 2. MeToo

DEJVICKÉ DIVADLO

Pokladna a rezervace vstupenek: tel. 233 332 430,
rezervace@dejvickedivadlo.cz. Pokladna otevřena
od 16:00, o víkendech a svátcích dvě hodiny před
začátkem představení. Začátky představení v 19:30,
není-li uvedeno jinak.

1. 2. Honey
2. 2. Honey
3. 2. Honey (hraje se v divadle Jatka78)
3. 2. Vražda krále Gonzaga
4. 2. Honey (hraje se v divadle Jatka78)
4. 2. Laboratoř Simony Babčákové. Improvizací večer,
tentokrát s Jaroslavem Duškem.
5. 2. Kafka '24 (s anglickými titulky)
6. 2. Absolutno
8. 2. Spříznění volbou
9. 2. Elegance molekuly
10. 2. Zimní pohádka
11. 2. Simona Babčáková a NO A! Představení zkou-
mající možnosti jevištní improvizace.
12. 2. Vzkříšení (hraje se v divadle Jatka78)
13. 2. Vzkříšení (hraje se v divadle Jatka78)
14. 2. Učpanej systém (hraje se v divadle Jatka78)
15. 2. Elegance molekuly (hraje se v divadle Jatka78)
16. 2. Elegance molekuly (hraje se v divadle Jatka78)
19. 2. Dealer's Choice
20. 2. Racek
21. 2. Kakadu
22. 2. Absolutno
26. 2. Brian
28. 2. Interview

ANTI.KVARIÁT DD

6. 2. ve 20 hod. / Co.media. Intermediální integrál
Martina Myšičky.
10. 2. v 16 hod. / Bojím se v lese. Pro děti od 3 let, hraje
divadlo Loutky bez hranic.
21. 2. ve 20 hod. / Krvavý román. Představení divadla
LokVar.
28. 2. ve 20 hod. / Večer jedna báseň. Netradiční talk
show Lukáše Pavláška.

DIVADLO SPEJBLA A HURVÍNKA

Dejvická 38, Praha 6–Dejvice.
tel. 224 316 784, www.spejbl-hurvinek.cz.

2. 2. 14,00 a 16,30 Jak s Máničkou šli všichni čerti
3. 2. 10,30 a 14,00 Jak s Máničkou šli všichni čerti
5. 2. 10,00 Jak s Máničkou šli všichni čerti
6. 2. 19,00 S+H „Ve dvou se to lépe...“
7. 2. 10,00 Pohádky pro Hurvínka
9. 2. 14,00 a 16,30 Pohádky pro Hurvínka
10. 2. 10,30 a 14,00 Pohádky pro Hurvínka
12. 2. 10,00 Pohádky pro Hurvínka
14. 2. 10,00 Pohádky pro Hurvínka
16. 2. 14,00 a 16,30 Hurvínkův popletený víkend
17. 2. 10,30 Hurvínkův popletený víkend
19. 2. 10,00 Hurvínkův popletený víkend
21. 2. 10,00 Hurvínkův popletený víkend
23. 2. 14,00 a 16,30 Hurvínková Nebesíčka
24. 2. 10,30 a 14,00 Hurvínková Nebesíčka
26. 2. 10,00 a 14,30 Hurvínková Nebesíčka
27. 2. 10,00 Hurvínková Nebesíčka
27. 2. 19,00 Dějiny kontra Spejbl
28. 2. 10,00 Hurvínková Nebesíčka

KAŠTAN–scéna UNIJAZZU

Bělohorská 150, 169 00 Praha 6, www.kastan.cz,
e-mail: kastan@kastan.cz

1. 2. 20:00 KONCERT / Česká disharmonie, Hovado
Boys
2. 2. 15:00 DĚTSKÉ PŘEDSTAVENÍ / Divadlo Krabice
Teplice: Václavka a slimák
2. 2. 20:00 KONCERT / I am Pentagon, Děti deště
4. 2. 18:00 VERNISÁŽ VÝSTAVY / vstup volný
Radomil Uhlíř: Kolik má asi v kohoutku?
4. 2. 20:00 KONCERT / Jiří Dědeček, Michal Bystrov, Jiří
Konvrzek
Další z večerů Osamělých písničkářů.
5. 2. 18:30 PŘEDNÁŠKA / Zdeněk Lukeš: Lodi na pevní-
ně aneb František Sander
Autor vodních staveb na Labi a Vltavě ve stylu
pohádkové secese. Přednáška z cyklu: Podivní české
architektury.
6. 2. 20:00 POSLECHOVÝ VEČER / Turek & Turek uvádí...
Hudba v souvislostech, rarity i známé písně v novém
světle.
7. 2. 20:00 KONCERT / The Sonic Dawn (DK), Saigon
Scum. Dánská psychedelická kapela poprvé v České
republice.
8. 2. 20:00 KONCERT / Black Holes, Collectors
9. 2. 15:00 DĚTSKÉ PŘEDSTAVENÍ / Loutky v nemocnici:
Malý princ
9. 2. sobota 20:00 DIVADLO / Desperate Women
Cabaret vol. XI
12. 2. 20:00 KONCERT / Andrei Senkevich (BY),
Emozpěv
14. 2. 20:00 KONCERT / Thalia Zedek Band (USA)
15. 2. 20:00 KONCERT / Jump! a host
16. 2. 15:00 DĚTSKÉ PŘEDSTAVENÍ / Divadlo Matky
Vackové: Šípková Růženka
16. 2. 20:00 KONCERT / Jiří Schmitzer
18. 2. 19:00 PŘEDNÁŠKA / Pavel Svoboda: Kyrgyzstán
a Tádžikistán
19. 2. 20:00 KONCERT / Vesla, Barbora Sára
20. 2. 16:00 DĚTSKÉ PŘEDSTAVENÍ / Světovo divadlo:
Červená Karkulka
20. 2. 20:00 KONCERT / Kontroll, Or
21. 2. 20:00 KONCERT / Nonsen, Výplach

22. 2. 20:00 KONCERT / Venika, Jinotaj
23. 2. 15:00 DĚTSKÉ PŘEDSTAVENÍ / Divadlo Krtek:
Cirkus plný pohádek
23. 2. 20:00 KONCERT / The Bladderstones
25. 2. 19:00 POSLECHOVÝ VEČER / Jiří Černý:
Ro(c)kování
26. 2. 20:00 KONCERT / Jan Burian
27. 2. 20:00 KONCERT / The Denver Broncos U. K. (USA)
28. 2. 20:00 KONCERT / Přetlak věku, Janota 1935

VÝSTAVA

1. 2. – 28. 2. 2019 Radomil Uhlíř: Kolik má asi v kohoutku?

GALERIE VILLA PELLÉ

Praha 6, Pelléova 10, tel. 224 326 180, e-mail: info@villapelle.cz,
www.villapelle.cz
Otevřeno: út–ne 13–18 hod.

Komentované prohlídky pro ZŠ – prohlídka výsta-
vy, možno v dopoledních hodinách. Více informací:
dilny@villapelle.cz / www.villapelle.cz

1. 2. – 5. 4.

PATRIK HÁBL - RE/KONSTRUKCE

Z důvodu re/konstrukce otevřeno! Kompletní
a náročná obnova prostor, absolutní využití plochy
s jemným citem, který povyšuje pozadí na hlavní mo-
tiv, hra s okolním prostorem, kde půjde o tvorbu in
situ a kdy se výstavní sály promění v jeden obrazový
celek.

Doprovodný program

13. 2. v 18 hod. Komentovaná prohlídka
3. 3. v 16 hod. Tvůrčí dílna s Patrikem Háblem

DLABAČOV

KINO-DIVADLO-KAVÁRNA. Bělohorská 24, Praha 6.
POKLADNA (půl hodiny před prvním představe-
ním), tel.: 233 102 991, pokladna@dlabacov.cz,
www.dlabacov.cz. **Kino senior 60 Kč, Baby kino
80 Kč.**

1. 2. 16:00 Vdovy (kino senior)
18:30 Ticho před bouří
21:00 Favoritka
2. 2. 14:00 Ledová sezóna: Medvědi jsou zpět
16:00 Spider-Man: Paralelní světy
18:00 Ženy v běhu
3. 2. 14:00 Doktor ZOO / divadlo pro děti
16:00 Spider-Man: Paralelní světy
18:30 Bohemian Rhapsody
21:00 The Doors Live At The Bowl '68 / záznam
koncertu
4. 2. 16:00 Hovory s TGM (kino senior)
18:30 Nejtemnější hodina
21:00 The Wave / Vlna / Bølgen - anglické a české
titulky
5. 2. 18:30 Favoritka
21:00 Bohemian Rhapsody
6. 2. 16:00 Zlatý podraz (kino senior)
18:30 Bohemian Rhapsody
7. 2. 18:30 Favoritka
21:00 Metallica: Live from Nimes / záznam
koncertu
8. 2. 16:00 Vdovy (kino senior)
18:30 Na střeše
21:00 Marie, královna skotská
9. 2. 14:00 Lego® příběh 2
16:00 Spider-Man: Paralelní světy
18:30 Marie, královna skotská
21:00 Na střeše
10. 2. 14:00 Vodnická pohádka / divadlo pro děti

- 16:00 Lego*příběh 2
19:30 Vražda Ing. Čerta (1970). Nový cyklus kina Dlačačov ve spolupráci s NFA.
11. 2. 16:00 Bohemian Rhapsody (kino senior)
18:30 Noční život / Nočno življenje
21:00 Shoplifters / Zloději / Manbiki kazoku - anglické a české titulky
12. 2. 18:30 Favoritka
21:00 Na střeše
13. 2. 16:00 Hovory s TGM (kino senior)
18:30 Na střeše
21:00 Tina a Vore
14. 2. 19:00 Příbuzné si nevybíráme / divadlo
15. 2. 16:00 Muž, který zabil Donna Quijota (kino senior)
18:30 Léto s gentlemanem
21:00 Alita: Bojový Anděl
16. 2. 10:00–22:00 FESTIVAL
Zažij Nový Zéland – přednášky, filmy, doprovodný program
17. 2. 14:00 Pohádky z kouzelného kabátu / divadlo pro děti
16:00 Lego*příběh 2
18:30 Alita: Bojový Anděl
18. 2. 16:00 Bohemian Rhapsody (kino senior)
18:30 Matka!
21:00 Sunset / Soumrak / Napszállta - anglické a české titulky
19. 2. 19:00 Chlieb s maslom / slovenská divadelní komedie
20. 2. 16:00 Zlatý podraz (kino senior)
18:30 Léto s gentlemanem
20:30 Máme na víc + Dobrý život Sokola Bendy - české dokumentární novinky

21. 2. 21:00 Alita: Bojový Anděl
22. 2. 16:00 Svědkové Putinovi - dokumentární film (kino senior)
18:30 Všichni to vědí
21:00 Úhoři mají nabito
23. 2. 14:00 Jak vycvičit draka 3
16:00 Čertí brko
18:30 Úhoři mají nabito
21:00 Všichni to vědí
24. 2. 14:00 Velká cirkusová pohádka (Kejklíř Vojta Vrtek)
25. 2. 16:00 Bohemian Rhapsody (kino senior)
18:30 Navždy / Za vedno
21:00 3 Days in Quiberon / 3 dny v Quiberonu / 3 Tage in Quiberon - anglické a české titulky
26. 2. 18:30 Úhoři mají nabito
21:00 Mrazivá pomsta
27. 2. 18:00 Radim Uzel: Ekonomie sexu / přednáška
20:30 Zkáza Dejvického divadla / premiéra nového seriálu ČT (4 hodiny)
28. 2. 19:00 Ivo Toman: Jak se prosadit / přednáška
21:30 Colette: Příběh vášně. Polib tetičku – bláznivá komedie s Janem Čenským, Miroslavou Pleštilovou a Pavlem Novým

NESEDÍM SOUSEDÍM

Roh Anastázovy a Sartoriovy ulice, Praha 6 – Břevnov

5. 2. 16.00 Sousedská bojovka.
9. 2. 10.30–13.30 Sousedská snídaně
11. 2. 17.30–18.30 Pohádka z promítačky s výtvarnou dílnou
26. 2. Komentovaná prohlídka Rothmayerovy vily.

Pouze pro seniory. 10.00 – 11.00 a 11.30 – 12.30.
Pište na nesedimsousedim@gmail.com nebo volejte na 702 816 476.
Sousedíme! (otevřená sousedská setkání) 18.00–21.00
6. 2. Promítání dokumentu Projekt babička, začátek v 19.00
13. 12. Sousedská večere s cizincem
20. 2. Shiatsu (japonská tlaková masáž) s Michalem
27. 2. Přeshivárna
Tvořivé pátky pro malé i velké (2–4 roky) 9.30–12.30
1. 2. Výroba svíčky hromničky
8. 2. Výroba hračky sněhuláka
15. 2. Výroba vozemouchu a dětských masopustních bříňkátek
22. 2. Výroba dětských bříňkátek a masopustní písně.
Informace na tel: 723 978 375 nebo kaer6@seznam.cz

DLOUHOMLADÍ

Počítače pro začátečníky i pokročilejší / Stanice techniků, Praha 6, úterý a středa dopoledne (únor – květen).
Pěvecký sbor / Stanice techniků, Praha 6, pondělí 17 h (leden – červen).
Sebeobrana pro seniory / Stanice techniků, duben 2019; každé úterý 10 h.
Německý jazyk (konverzace a začátečníci) / Stanice techniků, konverzace čtvrtek 10:30h, začátečníci čtvrtek 13 h (březen – červen).
Dílňa u zeleného jelena / Stanice techniků, www.dlouhomladi.cz (1x měsíčně, středa 10 h)
VÝLETNÍK – pravidelné výlety, úterý a středa, sraz povětšinou v 9 h na Hradčanské, www.dlouhomladi.cz. Rezervace a dotazy: K. Braunová – braunova@ddm-praha.cz tel. 604 185 262, K. Špronglová – spronglova@ddm-praha.cz tel. 604 600 498

Spolek břevnovských živnostníků vás zve na

25. BŘEVNOVSKÝ

Masopustní maškarní průvod 5. 3. 2019 od 16 hodin.

POZOR! POZOR! Sraz na rohu ulic Bělohorská a Pod Královkou u obchodu Moje Kredenc!
Na místě ukončení průvodu bude připraveno **OBČERSTVENÍ A ZABIJAČKA!**

Maškarní bál 9. 3. 2019 od 19 hodin v Kongresovém sále hotelu Pyramida.
Masky budou letos na téma „REKLAMA A MÉDIA“! Součástí bálu bude bohatá **TOMBOLA!**
K tanci i poslechu hraje skupina „VITAMÍN“.

Prodej vstupenek: Krejčovství Ála, Bělohorská 90 a na www.spolekbrevnovskychzivnostniku.cz
Cena vstupenky: 290,- Kč, více informací na www.spolekbrevnovskychzivnostniku.cz



Břevnovský masopust se koná pod záštitou starosty Městské části Praha 6 pana Ondřeje Koláře.
Akce se realizuje za finanční podpory Městské části Praha 6.

MASOPUST

FRESH SENIOR KLUB

Villa Pellé, Pelléova 10, Praha 6, www.villapelle.cz.
Písecká Brána K Brusce 5, Praha 6, www.piseckabrana.cz. **Informace na tel.:** 224 326 180,
info@porteos.cz, www.freshsenior.cz

Nová nabídka kurzů Fresh senior v roce 2019

Výtvarný kurz / úterý 10:00 – 12:00 a 12:00 – 14:00
Kondiční a rehabilitační cvičení / středa 10:00 – 11:00

Jóga / středa 11:05 – 12:05

Anglická konverzace / středa 10:00 – 11:00, 11:05 – 12:05 a 12:10 – 13:10

Francouzská konverzace / čtvrtek 9:30 – 11:00 a 11:05 – 12:35

Taj-či / čtvrtek 10:00 – 11:00

Pevný střed těla – čtvrtek 11:05 – 12:05

5. 2. 16.00 Villa Pellé

Kvalita života aneb jak se dožít sta let
Přednáška MUDr. Heleny Máslové.

12. 2. 16.00 Písecká brána

Setkání s Václavem Vydrou. Beseda s divadelním i filmovým hercem.

19. 2. 16.00 Villa Pellé

Z Patagonie do Ohňové země a na konec světa
Beseda s hudebníkem a oceňovaným českým fotografem Romkem Hanzlíkem.

26. 2. 16.00 Villa Pellé

Tvůrčí dílna – Pastelová mozaika, rezervace místa nutná

KOMUNITNÍ SENIORSKÉ CENTRUM ŠLEJNICKÁ

Komunitní seniorské centrum Pečovatelská služba Prahy 6. Informace získáte na: Irena Simeonová, tel.: 736 489 330
e-mail: ksec@pecovatelskasluzbap6.com.

Pondělí 4. 2. Cvičení na židlích pro zdravá záda

14,00 – 15,00 I. skupina

14,00 – 16,00 II. skupina

16,00 – 17,00 III. skupina

Úterý 5. 2. Výtvarný ateliér

13,00 – 15,30 „Zdobení toaletní taštičky“

Úterý 5. 2. Stop zapomínání – II. skupina

14,00 – 15,30 Paměťová cvičení

Středa 6. 2.

9,00 – 10,30 Angličtina

Čtvrtek 7. 2. „Já s písničkou jdu jak ten ptáček“

14,30 – 16,00 Vladimír Pecháček zazpívá písně staropražské, lidové a hity Karla Hašlera.

Pondělí 11. 2. Harmonizační cvičení

14,00 – 15,00 I. skupina

15,00 – 16,00 II. skupina

16,00 – 17,00 III. skupina

Úterý 12. 2. Stop zapomínání – I. skupina

14,00 – 15,30 Paměťová cvičení

Úterý 12. 2. Kurz PC

15,30 – 16,15 I. skupina – začátečníci

16,15 – 17,00 II. skupina – mírně pokročilí

17,00 – 17,45 III. skupina – pokročilí

Středa 13. 2.

9,00 – 10,30 Angličtina

Čtvrtek 14. 2. „Tajemné sovy“

14,30 – 16,00 Přednáška o záchranné stanici pro volně žijící živočichy.

Pondělí 18. 2. Cvičení na židlích na podporu stability

14,00 – 15,00 I. skupina

15,00 – 16,00 II. skupina

16,00 – 17,00 III. skupina

Úterý 19. 2. Stop zapomínání – II. skupina

14,00 – 15,30 Paměťová cvičení

Úterý 19. 2. Výtvarný ateliér

13,00 – 15,30 „Zdobení toaletní taštičky“

Středa 20. 2.

9,00 – 10,30 Angličtina

Středa 20. 2. Toulky Prahou: „Staroměstská radnice“. Sráž: 14,15 hod. před orlojem. Vstup: 20 Kč.

Pondělí 25. 2. Cvičení s theraband gumou

14,00 – 15,00 I. skupina

15,00 – 16,00 II. skupina

16,00 – 17,00 III. skupina

Úterý 26. 2. Stop zapomínání – I. skupina

14,00 – 15,30 Paměťová cvičení

Úterý 26. 2. Kurz PC

15,30 – 16,15 I. skupina – začátečníci

16,15 – 17,00 II. skupina – mírně pokročilí

17,00 – 17,45 III. skupina – pokročilí

Středa 27. 2.

9,00 – 10,30 Angličtina

Čtvrtek 28. 2. Baletní hudba a originální taneční čísla a kostýmy Biancy Andrey

14,30 – 16,00 Dobrodinské.



KVÍZ

Kde v Praze 6 najdete tuto starou trafiku?

Odpověď zasílejte do 20. února 2019 na adresu radnice a obálku označte nápisem KVÍZ. Vítěz obdrží zajímavou publikaci poštou.

Správná odpověď ke kvízu z minulého čísla zněla:

Richard Ferdinand Podzemný.

Výhercem publikace je Petr Stuchlík.

INZERCE

Podaná ruka – pomoc seniorům. Pomoc v domácnosti, doprovod, nákup a další služby, www.peceoseniora.cz. Informace: Anna Slobodová tel: 728 783 896

PRONAJÍMEJTE BEZ RIZIKA! Pro manažery firem s rodinami hledáme pěkné byty v Praze. Garantujeme bezproblémový průběh nájmu. BEZ PROVIZE! T: 605 993 268.

INZERCE

Bezpečnostní informační služba

HLEDÁ DO PRACOVNÍHO POMĚRU PRACOVNÍKY ÚKLIDU, MALÍŘE A ELEKTRIKÁŘE

NABÍZÍME: 25 dnů dovolené, 4 dny zdravotního volna, příspěvek na stravování, stabilní pracovní dobu, možnost ubytování, příspěvek na rekreaci

POŽADUJEME: státní občanství ČR, trestní bezúhonnost

MÍSTO PRACOVNÍSTĚ: Praha

Kontakt: personal@bis.cz, 224 235 496

Přijmeme vrátného – strážného na noční směny pro logistický areál na Praze 6, U Prioru na 100 hodinový úvazek

Nabízíme:

- 12 hodinové směny
- Zálohy na mzdu
- Náborový příspěvek
- Hodinová mzda od 85 Kč čistého

Vhodné pouze pro částečně nebo plně invalidního důchodce

Pro více informací volejte na: **777 003 523**

Čištění kobereců a čalounění, mytí oken

BURIAN

773 540 170

CISTENIBURIAN.cz

BURIAN David

Strojové čištění kobereců

Mytí oken

- moderní technologie
- individuální přístup

ÚKLID Tel.: 773 540 170

info@dbuklid.cz, www.dbuklid.cz

REKONSTRUKCE domů · bytů · chalup

cenová nabídka

777 283 737

SERVIS OKEN

SERVIS ŽALUZII

firma DAKASERVIS

- seřízení oken
- výměna těsnění

TEL: 732 961 398

www.dakaservis.cz

KONTAKTY NA ZASTUPITELSKÉ KLUBY

ZASTUPITELSKÝ KLUB TOP 09, KDU-ČSL

Předseda: Mgr. O. Dušek

místopředsedové: MUDr. Marián Hošek, marian.hosek@seznam.cz, tel.: 603 169 266, Mgr. M. Baxa, mbaxa@praha6.cz; **členové:** Mgr. Jiří Růžička, 602 176 922, jruzicka@praha6.cz, Mgr. O. Kolář, Ing. arch. Eva Smutná, Ing. J. Vaculík, tel. 602 492 692, jvaculik@praha6.cz, Mgr. J. Bartůšek, Mgr. M. Kaňáková, Mgr. D. Klepková

ZASTUPITELSKÝ KLUB ODS

Předsedkyně: Mgr. Kateřina Bartošová,

kbartosova@email.cz; **místopředsedové:** Mgr. P. Cívínová, J. Dočekal; **členové:** Mgr. J. Stárek, jstarek@praha6.cz, Ing. Marie Kubíková, tel.: 724 174 006, e-mail: marie_kubikova@seznam, Ing. Jiří Lála, jlala@

praha6.cz, Ing. Z. Hlinský, JUDr. Mgr. M. Petrásek, Ing. Bc. Simona Nesvadbová, Ph.D., V. Šuvarina,

ZASTUPITELSKÝ KLUB PIRÁTI PRAHA 6

Předseda: Mgr. O. Chrást

členové: V. Mahrik, J. Kabelová, Ing. M. Vlach, B. Hřezová, Ing. E. Tichá, Ing. V. Šraier, Tomáš Šídlo, tsidlo@praha6.cz a Jiří Hoskovec.

ZASTUPITELSKÝ KLUB STAROSTOVÉ A NEZÁVISLÍ (STAN)

Předseda: MgA. Petr Prokop tel.: 608 920 937,

petar@vosto5.cz

členové: Mgr. Jan Lacina, jlacina@praha6.cz, tel.: 220 189 170, Ing. Mgr. Oldřich Kužílek, e-mail: kuzilek@otevrete.cz, Ing. Mgr. Libor Bezděk,

tel.: 775 870 642, bezdek@ddmpraaha.cz, Mgr. P. Karvák, MUDr. Iveta Borská, iborska@praha6, Zdeněk Hořánek, zhoranek@praha6.cz, tel.: 602 336 140

ZASTUPITELSKÝ KLUB ANO PRAHA 6

Předseda: Ing. Roman Mejstřík,

tel.: 603 418 940; tel.: 778 543 832; **členové:** JUDr. P. Pražáková, Ing. Arch. M. Polách, Ing. J. Holý, Ing. P. Macháček, Bc. T. Klíčová

NEZAŘAZENÍ ZASTUPITELÉ

Mgr. P. Piša, Ph.D., tel: 603 114 577,

e-mail: pisap@seznam.cz

Ing. P. Weber, weber.pavel@seznam.cz

MUDr. Antonín Nechvátal, tel.: 774 077 650,

e-mail: anechvatal@email.cz

INZERCE

ANTIK BAZAR APOLLON
Bělohorská 8, Praha 6, stanice tram. Malovanka /
otevřeno po-pá 10-13 14-16 h

 **VÝKUP KAŽDÝ DEN** 
www.antiqua-apollo.cz,
www.antikpraha.cz/antiqua-apollo

Vykoupíme různé PAMÁTKY NA STARÉ ČASY i poškozené. Zejména máme zájem o dečky, přehozy, hračky-vlčky, panenky, auta, modely autíček, parní stroj, reklamní cedule. Sklo hutní-těžké, broušené, skleněné objekty-sochy, barevné-vázy, mísy, popelníky, Vzduchovky, zbraně, gramofony, telefony. Porcelán-sošky. Kovové mísy, košíky, tácy. Mlýnky, fotoaparáty, globusy. Obrazy, grafiku-moře, krajiny, děti, válka, města, folklor, abstrakce, romantická malba, hospodský námět. Hodiny-pendlovky, podlahové, rocky-pod skleněným poklopem, aj. Sochy-kov, dřevo. Šperky-české granáty, zlaté, stříbrné, bižuterii-korále-brože. Vánoční ozdoby, Betlémy-papír, dřevo. Nábytek z chromových trubek-stojany, věšáky, lampy, lustry. Zavolejte, rádi přijedeme i pro málo věcí. Zavolejte, rádi přijedeme i pro málo věcí. Kontakty: tel. 777 100 898, e-mail: sahula.martin@post.cz

FITNESS - POQBABA

POSILOVNA, SAUNA, SOLARIUM, AEROBIC, PILATES, YOGA, ZUMBA CARDIO, FUNKČNÍ, KRUHOVÝ TR.

PŘIJĎTE PO VÁNOCÍCH K NÁM VÝHODNÉ PERMANENTKY

KOULOVA 15, PRAHA – 6, DEJVICE
V ZAHRADĚ HOTELU INTERNATIONAL

TEL: 296 537 838

WWW: FITNESS-POQBABA.CZ

ZDARMA 1. VSTUP PŘI KOUPI PERMANENTKY S TÍMTO KUPÓNEM

Ajták na Kladenské

DODÁVÁME
výpočetní techniku
notebooky, osobní počítače, periferie
příslušenství, software

OPRAVUJEME
notebooky, osobní počítače
software, síť

DOJÍŽDÍME
servisní zásahy provádíme i u klientů
výjezdy po Praze a okolí zdarma

Notebook Centrum spol. s r.o.
Kladenská 276/57, Praha 6
Metro A – Bořislavka
www.ntk.cz, email: ntk@ntk.cz
Tel.: 603 824 677, 720 235 285




Koupím byt v Praze 6, přímo od majitele.
Tel.: 604 617 788

!! Odvoz starého nábytku na skládku. Stěhování všeho druhu. Vyklizení sklepů, bytů, pozůstalostí atd. Naložíme a odvezeme cokoliv. Vše za rozumnou cenu. Volejte: 773 484 056

Hledám menší byt do 15 tisíc nebo větší do 20 tisíc jen pro 2 osoby – pár. Ideálně na 2 roky a více, lodžie výhodou, ale nemusí být, centrum do 30 minut. Zařízení na dohodě. RK nevolat. Děkuji. 603 789 381

Stomatologie Kupetzová ráda uvítá nové pacienty na adrese Vítězné nám. 10, 3. patro. Tel.: 77 5 523 377 Termín dostanete nejpozději druhý den.

Malování, lakování, zednické práce, štukování, stěrky a sádkokarton, sezonní sleva 10%. Volejte 603 432 476

NEDOSTALI JSTE ŠESTKU DO SCHRÁNKY? NAPIŠTE NÁM NA SESTKA@PRAHA6.CZ

Šestka–noviny Prahy 6 (periodický tisk městské části Praha 6)

02/2019, vychází dne 31. ledna 2019. Uzávěrka příštího čísla dne 11. února.

VYDAVATEL: Úřad městské části Praha 6, Čs. armády 23, 160 52 Praha 6, IČ: 00063703, T: 220 189 111, www.praha6.cz

REDAKCE: Magdaléna Krajmerová, sestka@praha6.cz

INZERCE: 220 189 154, e-mail: inzercesestka@praha6.cz

DISTRIBUCE: Česká distribuční, a. s.

NÁKLAD 56 000 výtisků, VYCHÁZÍ 11x ročně

DTP: Lucie Simmerová

REGISTRAČNÍ ČÍSLO MK ČR 13180

Vydavatel neodpovídá za obsah uveřejněné inzerce. Autorem nesignovaných textů je redakce. Další autoři: K. Maršálová (KM)



NOVÝ SUPERMARKET DELMART

STANICE METRA HRADČANSKÁ

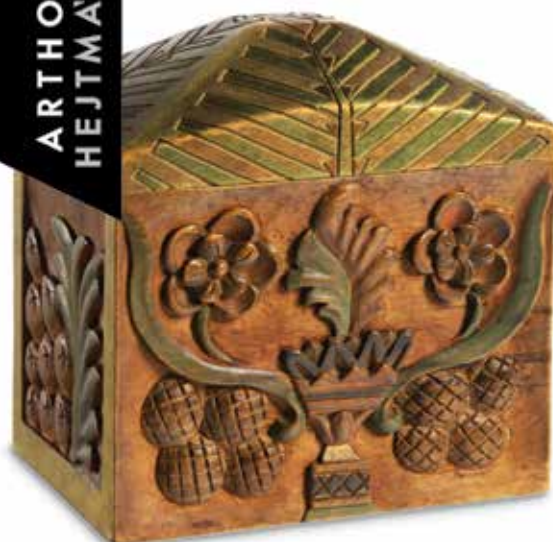
Milady Horákové 116/109, Praha 6

DELMART

f @ WWW.DELMART.CZ

ARTHOUSE
HEJTMANEK

KRABÍČKA TALAŠKINO,
Vývolávací cena: 30 000 Kč
Dosažená cena: 400 000 Kč



**PŘIJÍMÁME UMĚLECKÁ DÍLA
A STAROŽITNOSTI DO NAŠICH AUKCÍ**

Tel.: +420 734 311 861 E-mail: info@arthousehejtmanek.cz

WWW.ARTHOUSEHEJTMANEK.CZ

GOETHEHO 2, 160 00 PRAHA 6 – BUBENEČ

GALERIE
AUKČNÍ DŮM



TREND
technologie

☎ 271 777 010

trend@trend-technologie.cz

Koněvova 1107/54
130 00, Praha 3

POSTAVÍME VÁM PLYNOVOU KOTELNU

- Zdarma vypracujeme studii ekonomické návratnosti plynové kotelny
- Vytvoříme projektovou dokumentaci, včetně vyřízení stavebního povolení
- Postavíme Vám vlastní plynovou kotelnu na klíč
- Zajistíme provozování kotelny, včetně pravidelných servisů a revizí



Základem našeho úspěchu je Vaše spokojenost

www.trend-technologie.cz