

ZÁPISY DO 1. TŘÍD

10



ROZHOVOR O DUKLE PRAHA

17



PATRIK HÁBL V PELLÉOVCE

25



KALENDÁŘ AKCÍ PRO ROK 2019

22

Z HVĚZDIČEK ROSTOU HVĚZDY

7. ročník cyklů koncertů Z hvězdiček rostou hvězdy se koná pod záštitou Václava Hudečka s laskavou podporou městské části Praha 6 a Národní technické knihovny. Vstup na všechny koncerty je vždy zdarma.

Sobota 19. 1. 2019, 18:00, v Galerii NTK
Radim Línhart & Rostislav Tvrdek

Sobota 16. 3. 2019, 18:00, v Hale služeb NTK
Koncert studentů flétnového oddělení HAMU prof. Mario Mesany

Sobota 11. 5. 2019, 18:00, v Galerii NTK
Koncert studentů akordeonového a kytarového odd. Pražské konzervatoře profesorů Ladislava Horáka a Václava Káčery

Sobota 21. 9. 2019, 18:00, v Hale služeb ZNP
Koncert studentů pěveckého oddělení Pražské konzervatoře prof. Monika Brychtová

Sobota 9. 11. 2019, 18:00, v Hale služeb ZNP
Koncert studentů klavírního oddělení Pražské konzervatoře (vedoucí prof. Milan Langer)

Sobota 16. 2. 2019, 18:00, v Hale služeb ZNP
Klavírní recitál studentů Pražské konzervatoře Veronika Janková - prof. Milan Langer Jan Čmejla - prof. Eva Boguniová

Sobota 13. 4. 2019, 18:00, v Hale služeb ZNP
Koncert studentů Mezinárodní konzervatoře Praha

Sobota 15. 6. 2019, 18:00, v Galerii NTK
Koncertní provedení operety Čardášová princezna studenty Pražské konzervatoře pod vedením profesora Zbyňka Brabce

Sobota 19. 10. 2019, 18:00, v Hale služeb ZNP
Koncert studentů konzervatoře Jana Deyla

Sobota 7. 12. 2019, 18:00, v Galerii NTK
Koncert studentů Mezinárodní konzervatoře



NTK
Národní technická knihovna
National Technical Library of Technology

IAE
www.musicagency.cz



Národní technická knihovna, Technická 2750/6, 160 80 Praha 6

vstup zdarma

4. KONCERTNÍ SEZONA 2018|19

26 | 3 | 20
19

úterý | 19.00 hod.

Břevnovský klášter | Tereziánský sál
Markétská 28/1 | Praha 6 - Břevnov

BŘEVNOVSKÁ
HUDEBNÍ
SETKANÍ



Shakespeare Sonety v tónech

Lucie Silkenová SOPRÁN
Markéta Foukalová JAZZOVÝ ZPĚV
Duo Teres (Lucia Fulka Kopsová HOUSLE,
Tomáš Honěk KYTARA)
prof. MARTIN HILSKÝ PRŮVODNÍ SLOVO

Přidržte si v informačním veselejší
Praha 6, Břevnovská ul. 166,
a se spolek Břevnovského kláštera
(zaše před koncertem)

Patřičně: Aurore, s.r.l.
informace na tel. 602 104 100
e-mail: aurore@protonmail.cz
www.aurore.cz

Cyklus je podpořen MC Praha 6
a hlavním městem Prahou



FARMÁŘSKÉ TRŽHY NA KULATÁKU

Zahájení 10. sezóny
V sobotu **2. března**
od 8 do 14 hodin

www.praha6.cz

www.farmarske-trhy.cz

www.facebook.com/farmarske-trhy



Milí sousedé,

tento měsíc začíná astronomické jaro. Zdá se, že se počasí rozhodlo – trochu předčasně – oblažovat nás vskutku jarními teplotami. Přitom ještě před nedávnem jsme byli všichni zasypáni sněhovými závějemi, které zavalily celou republiku a nejednomu člověku zkomplikovaly život. Osobně se přiznám, že je mi milejší se v zimě potýkat s haldami sněhu, než v létě řešit, kam se schovat před čtyřiceti stupňovými vedry a kde hledat vodu, které je čím dál tím méně.

Praha 6 se rozhodla zapojit do programu hlavního města, který hledá způsoby „boje“ s klimatickou změnou. Cílem tohoto programu je nacházet a v praxi zavádět taková opatření, která ve městě zmírní dopady veder, kterých jsme čím dál tím více (a nejen v letních měsících) svědky. I na tato opatření pamatuje programové prohlášení rady městské části Praha 6, kterému je věnována velká část tohoto čísla. Co to vlastně je takové programové prohlášení? Z politické diskuse v tomto čísle se dočtete, že jde o zmeř slibů, které není možné dát za čtyři roky dohromady. Zjednodušeně řečeno, jde opravdu o přehled priorit a cílů, které si současná politická reprezentace Prahy 6 vytyčila do příštích čtyř let, ovšem s vědomím, že některé jsou realizovatelné v mnohem delším časovém horizontu. Jen je třeba najít odvahu a začít na nich pracovat už teď. Nepříliš čtivý materiál psaný klasickým úředním ptydepe tak v sobě ukrývá například další rozvoj tramvajových tratí a návrhy, jak řešit dopravu ve městě, a to nejen dopravu hromadnou, ale i tu individuální. Jistě sami uznáte, že v této zemi a v tomto městě není živé (vpravdě ani nadpozemské) síly, která by dokázala cokoliv složitějšího postavit za tak krátkou dobu, jako jsou čtyři roky. A jak jsem již napsal, někde se začít musí a neustálé odsouvání všech projektů pro jejich složitost je smrtící. Programové prohlášení slibuje více vodních prvků v parcích a ulicích a příjemnější veřejný prostor. Slibuje sledování stavu životního prostředí a lepší nakládání s odpady. Slibuje podporu lokálních center a důkladný a důsledný přístup radnice ke všem developerským záměrům. Slibuje navyšování počtu míst ve školách i školách a zjednodušení zápisů do školek. Slibuje co nejširší spektrum služeb v sociální a zdravotní oblasti a rozšiřování počtu zařízení, které tyto služby poskytují. Slibuje férovou a vysokou podporu kulturním, sportovním a volnočasovým aktivitám a organizacím, které je poskytují. Slibuje odpovědné nakládání jak s obecními penězi, tak s obecním majetkem. A další a další a další. Celé programové prohlášení je k dispozici na webu radnice na adrese <https://www.praha6.cz/aktuality/programove-prohlaseeni-rady-mestske-casti-praha-6-pro-roky-2018-2022-2019-02-12>.

Přeji vám všem příjemné jaro!

Ondřej Kolář, starosta

Setkání se spolky

Pravidelné setkání zástupců radnice se spolky působícími v Praze 6 se bude konat ve čtvrtek 14. března od 18 hodin v zastupitelském sále na úřadu městské části.

OMEZENÉ PARKOVÁNÍ V ULICI PARLÉŘOVA

Do 21. března bude omezeno parkování v ulici Parléřova v úseku Myslbekova–Keplerova, a to kvůli výměně vodovodního řádu a následné obnově povrchu komunikace. Provoz je v místě regulován dočasným dopravním značením.

PRAŽSKÝ OKRUH JEDINĚ V JIŽNÍ TRASE

Pracovní skupina k Pražskému okruhu v posledním únorovém týdnu potvrdila, že jedinou prosazovanou variantou severozápadní části okruhu bude jižní trasa. Jiná alternativa neexistuje. Jižní trasa je jediná přípustná také podle radní pro strategický rozvoj Evy Smutné (KLID/TOP 09): "Poslala jsem na 50 dopisů starostkám a starostům obcí od Tuchoměřic, přes Únětice, Líbeznice až po Sibiřinu. Všechny 35 odpovědí jednoznačně odmítá severní zmiňovanou trasu okruhu, která je veřejně diskutována, ačkoli nemá žádné opodstatnění v platných dokumentech."

OBSAH

| | |
|----------------------------|-------|
| ■ Ze zastupitelstva | 4–5 |
| ■ Územní rozvoj | 6–7 |
| ■ Doprava | 8 |
| ■ Životní prostředí | 9 |
| ■ Školství | 10 |
| ■ Téma vydání | 11–13 |
| PROGRAMOVÉ PROHLÁŠENÍ RADY | |
| ■ Politická diskuze | 14–15 |
| ■ Genius loci Prahy 6 | 16 |
| ■ Rozhovor | 17–19 |
| PETR A BOHUMIL PAUKNEROVI | |
| ■ Aktuality | 20 |
| ■ Kultura a volný čas | 21–24 |
| ■ Spolky | 25 |
| ■ Z úřední desky | 26–27 |
| ■ Kulturní programy | 28 |
| ■ Informace | 30–31 |

POZVÁNKA

Ing. arch. Eva Smutná zve jménem starosty MČ Praha 6 Ondřeje Koláře na veřejné představení a besedu nad dokumentem pro územní řízení „Modernizace tratí Praha – Kladno s odbočkou na letiště Václava Havla“.

Setkání se zúčastní zástupci SŽDC Ing. Mojmír Nejezchleb (náměstek generálního ředitele pro modernizaci dráhy), Ing. Petr Hofmanz (ředitel Stavební správy západ), Ing. Pavel Páidar (náměstek ředitele OJ, Stavební správa západ) a hl. m. Prahy Ing. Adam Scheinherr, MSc., Ph.D

20. března 2019 v 18 hodin

Hotel DAP, Vítězné nám. 684/4, Praha 6



Podpora od městské části pro sportovní a volnočasové aktivity

ZASTUPITELÉ NA POSLEDNÍM JEDNÁNÍ PODPOŘILI DOTACEMI MNOHO SPORTOVNÍCH A VOLNOČASOVÝCH AKTIVIT.

- Finanční prostředky schválili na program Aktivní Šestka, který podporuje sportovní a volnočasové organizace pracující s dětmi a mládeží do 26 let, a nabízejí jim širokou

možnost aktivit. Každý žadatel, pokud splňuje dané podmínky, obdrží dotaci 10 000 korun a další finanční částku podle počtu členů do 26 let a hodin činnosti.

- Souhlas dali i s přidělením finančních prostředků v rámci dotačního programu Sport a volný čas na Šestce I. – podpora jednorázových sportovních a volnočasových aktivit. Celkový finanční příspěvek ve výši

1 492 400 korun si rozdělí 52 spolků a organizací. Radnice finančně podpoří například 4. ročník Běžím pro Paměť národa, Rodinný běh s Čtyřlístkem, Dejvickou slowpitchovou ligu, Běh pro kuře, Cross Campus 2019 v Kampusu Dejvice, 15. ročník Pražské streetballové ligy a mnoho dalších. Celkem se na radnici sešlo 69 žádostí a dohromady požadovaly podporu 4 519 935 korun.

- Nadpoloviční většina zastupitelů hlasovala i pro přidělení finančních prostředků v rámci dotačního programu Kultura I. – 2019 – Jednoleté dotace v oblasti kultury pro období leden – srpen 2019 a Víceleté dotace v oblasti kultury do konce roku 2022. V rozpočtu je na ně vyčleněna částka dva miliony korun a výše dotace na jednu akci nebo jednoho žadatele nesmí překročit půl milionu na jeden projekt nebo v součtu projektů na jednoho žadatele. U víceletých projektů je maximální přidělená částka půl milionu korun na rok. Kulturní komise ze 43 žádostí navrhla podpořit 23, z toho čtyři jako dotace čtyřleté a jednu jako dotaci tříletou. Mezi jednoletými je například scéna Unijazzu v Kaštanu, projekt Z hvězdiček rostou hvězdy, ATELIÉR PELLÉ, pololetní program galerie ENTRANCE 2019 a podobně. Víceletou podporu získaly Kampus Dejvice žije, Koncerty na kopci, folklorní soubor Rosénka, Festival Open House Praha a Výstavní plán Galerie VILLA PELLÉ.
- Finanční podporu získal i projekt Zdravá Šestka 2019. Na radnici se sešlo 45 žádostí, z nichž byla dotace přidělena 43 a celková suma činí 269 900 korun. Dvě, které ji nezískaly, nesplnily podmínky dotačního řízení nebo obsah neodpovídal vyhlášeným tématům dotačního řízení.



Poliklinika má nové výtahy

STAROSTA ONDŘEJ KOLÁŘ INFORMOVAL ZASTUPITELE O SITUACI V POLIKLINICE POD MARJÁNKOU.

Radnice má nyní k dispozici tři posudky o jejím stavu, které potvrzují, že objekt je v horším stavu, než se předpokládalo. Skutečný stav budovy si vyžádá větší rozsah oprav, které bude těžké dělat za plného provozu. Renovace objektu však pokračuje, poliklinika má nové výtahy.

Zároveň radnice jedná s ministerstvem kultury a usiluje o to, aby byla z břevnovské polikliniky sejmuta památková ochrana, která by plánovanou rekonstrukci prodražila o mnoho desítek milionů korun. Během března by se

také měla sejít pracovní skupina k poliklinice, v níž mají své zástupce všechny strany zvolené do zastupitelstva.



Lidí na pohotovosti ÚVN stále přibývá

FINANČNÍ PODPORU ZASTUPITELÉ SCHVÁLILI I PRO ZDRAVOTNÍ A SOCIÁLNÍ PROJEKTY.

- Městská část Praha 6 má uzavřené memorandum s ÚVN Vojenskou fakultní nemocnicí Praha na poskytování lékařské pohotovostní služby pro své občany. Na základě memoranda ÚVN také finančně podporuje. Na posledním jednání zastupitelé schválili pro nemocnici milion korun. Počet lidí navštěvujících pohotovost neustále roste. V roce 2018 přišlo do ÚVN 7566 lidí, z toho občanů Prahy 6 bylo 3688, tedy 49%. O rok dříve činil podíl „šestkových“ pacientů 47 procent, bylo jich 3130, a v roce 2016 tvořilo 3047 občanů Prahy 6 46% uživatelů pohotovosti ÚVN.
- Individuální dotaci 184 000 korun získal spolek PORTE na podporu celoročního projektu pro seniory – Fresh senior, který působí už osmým rokem a pravidelně nabízí nejružnější kulturní a společenské programy a aktivizační programy pro seniory.
- Podporu ve výši 250 800 korun dostane i spolek NADĚJE, který na území Prahy 6 zajišťuje terénní sociální služby pomocí upraveného dodávkového automobilu pro osoby bez přístřeší, které se zde zdržují. Sociální služby poskytuje dvakrát týdně, v pracovní úterý od 9.30 do 11.30 hodin na parkovišti u křižovatky ulic Podbabská – Pod Paťankou a ve stejnou dobu ve čtvrtek na parkovišti u spojení ulic Zvoníčkova – U Vojtěšky.
- Celkem půl milionu korun dostanou spolky NADĚJE a K srdci klíč pro své klienty, kteří provádějí úklid veřejných prostranství v Praze 6. Z této částky budou hrazeny nejen odměny pro tyto lidi, ale také nákup pracovních a ochranných pomůcek, mycích, čisticích a dezinfekčních prostředků, pořízení pracovního nářadí a podobně.

Ze zasedání zastupitelstva

■ Zastupitelé na svém třetím jednání v tomto volebním období, které se konalo 14. února, zvolili předsedící Obvodního soudu pro Prahu 6 na čtyři roky Pavlu Pečeníkovou, která už funkci vykonávala.

■ Na jednání se opět vrátilo téma areálu Dračky a restituční nároky, které se zde během uzavření smlouvy objevily. Mohla za to chyba, kterou před lety udělal pozemkový úřad, když zanesl do katastru nemovitostí nesprávné označení pozemků bývalého pozemkového katastru. Kvůli vyplacení restitučních nároků poklesla cena projektu o 34 milionů korun, i tak za něj Praha 6 získala přes 400 milionů. Podle opozice se na chybu přišlo pozdě, vyjednávání o této slevě nebylo transparentní a částak dostatečně odůvodněná. Na zastupitelstvu situaci vysvětlovali a dotazy zodpovídali Dagmar Halenka, nová předsedkyně představenstva společnosti SNEO, a také místopředseda společnosti Lukáš Fiedler. Toto téma se objevilo už na posledním jednání zastupitelstva v loňském roce a více o něm informovala lednová Šestka.

■ Radní pro strategický rozvoj Eva Smutná byla pověřena zastupováním Prahy 6 ve sdružení Prague Airport Region. Zástupci městských částí a obcí, které jsou členy sdružení, diskutují s vedením letiště například o omezení hluku. V současnosti jde zejména o noční lety v hlavní sezoně, které probíhají zcela mimo letový plán.

■ Jak byli zastupitelé informováni, v březnu by měla dle všech předpokladů začít rekonstrukce domu Dejvická 4. Samotnému zahájení stavby předchází přípravné práce a jednání, například uzavření smlouvy s TSK o výpůjčce

komunikací, projednání přepravní trasy na staveništi. Dále je třeba například koordinovat postup stavby s probíhající akcí Pražské plynárenské v Bubenečské a Dejvické ulici v bezprostřední blízkosti objektu. Stavbu bude provádět společnost KONSIT s nabídkovou cenou 92 milionů korun bez DPH a dobou realizace zakázky 364 dní.

■ O záměrech městské části Praha 6 v lokalitě Dlouhá Míle probíhá nyní diskuze na magistrátu a Institutu plánování a rozvoje Praha. Informovala o tom radní pro strategický rozvoj Eva Smutná. Současné období, kdy SŽDC chystá dokumentaci pro modernizaci železnice na Kladno s odbočkou na letiště, je ideální pro koncepční řešení území Dlouhé Míle jako celku.



Zastupitelé podpořili novou školku v Bubenci

ZASTUPITELÉ NA SVÉM POSLEDNÍM JEDNÁNÍ SOUHLASILI S TÍM, ABY PRAHA 6 POŽÁDALA HLAVNÍ MĚSTO O SVĚŘENÍ POZEMKU, JEHOŽ SOUČÁSTÍ JE I STAVBA V BUBENČI V ULICI POD KAŠTANY ČÍSLO 82.

Budova i velká okolní zahrada by byly vhodné pro zřízení mateřské školy. Na pozemku o velikosti 2778 metrů čtverečních, což je dostatečná plocha pro zřízení zahrady školky, se nacházejí dvě budovy. Hlavní s číslem popisným nabízí svou velikostí a uspořádáním dobrý základ pro vybudování školky. Vedlejší budova vytváří potřebné zázemí.

Pro převod hlasovalo celkem 42 zastupitelů MČ Prahy 6. Zřízení školky podporuje i to, že v této lokalitě se žádná nenachází a o dvě nejbližší, což je mateřská škola A. Čermáka a mateřská škola Charlese de Gaulla, je obrovský zájem. K zápisu chodí šest- až osmkrát více dětí, než je kapacita tříd.

Macharovo náměstí si zachová svou původní podobu

PŘESTAVBA MACHAROVA NÁMĚSTÍ NA OŘECHOVCE PODLE VÍTĚZNÉHO NÁVRHU ARCHITEKTONICKÉ SOUŤEŽE SE NEUSKUTEČNÍ. SOUČASNÉ VEDENÍ RADNICE SE ZTOTOŽNILA S NÁZOREM MÍSTNÍCH OBYVATEL, KTERÝ S REVITALIZACÍ V TĚTO PODOBĚ NESOUHLASÍ A PROTI NÁVRHU SEPSALI V MINULOSTI PETICI.

Revitalizovat náměstí plánuje radnice konzervativní cestou, aby se nenarušila jeho stávající podoba. „V architektonické soutěži pokračovat nebudeme. Místo ambiciózních zásahů do území chceme vytvářet něco, co přirozeně do této oblasti zahradního města a Ořechovky patří více,“ řekl místostarosta Jakub Stárek (ODS) na únorovém setkání s místními obyvateli, kterých do restaurace Na Ořechovce přišlo téměř sto a přístup radnice většina z nich ocenila. Demolice tak podle Jakuba Stárka čeká jen starou dřevostavbu, která byla v minulosti využívána jako ubytovna. Na jejím místě vyroste skromné zázemí pro tenisové kurty, které navíc radnice zrevitalizuje.

Původní návrh počítal s moderním řešením prostoru. To by ale zásadně změnilo vzhled náměstí a způsob jeho užívání – měl přitáhnout lidi a více náměstí otevřít nejrůznějším volnočasovým aktivitám. „Chápu nedůvěru místních obyvatel a jsem rád, že jsou nyní spokojeni. Nicméně potenciál náměstí zůstane nevyužitý. Nový koncept mohl sloužit celé lokalitě jako místo setkávání a kultury, jako komunitní prostor, který tam chybí. Jsem zvědavý, jakou



cestou radnice získá výsledný návrh,“ říká Martin Polách (ANO), který v minulém volebním období architektonickou soutěž inicioval. „Architektonická soutěž na podobu Macharova náměstí, která proběhla na přelomu let 2017 a 2018, měla jednu zásadní chybu – nedostatečně zohledňovala připomínky a představy místních obyvatel, které přitom byly sesbírány v rámci předchozího dotazování,“ dodává Pavel Weber, zastupitel za Stranu zelených. „Podob-

ná nesystémovost může do budoucna ohrožovat i další projekty,“ varuje Veronika Štěpková (Piráti). Podle prezidenta TJ Tatran Střešovice Martina Vaculíka nyní jednota předá objekt ubytovny Praze 6, aby ho mohla zbourat. „Budova je v havarijním stavu, dobývají se nám tam bezdomovci, takže je potřeba to urychleně řešit,“ uvedl na setkání s tím, že novou budovu stejně jako kurty je Tatran Střešovice připravovaný i nadále spravovat.

Praha 6 chce na Bělohorské zachovat parkovací místa

INSTITUT PLÁNOVÁNÍ A ROZVOJE PŘIPRAVUJE REVITALIZACI BĚLOHORSKÉ TRÍDY V ÚSEKU OD DLAČAČOVA PO KŘÍŽENÍ S PATOČKOVOU. PRAŽŠTÍ RADNÍ VYBRALI PROJEKTANTA, SPOLEČNOST PUDIS, KTERÁ BUDE VE SPOLUPRÁCI S METROPROJEKTEM PRACOVAT NA PROJEKTOVÉ DOKUMENTACI.

Rekonstrukce má začít v roce 2021. Během veřejné konzultace návrhu bylo uplatněno 282 připomínek a podnětů. Na velkou část z nich ale IPR nechal zřetel. Praha 6 proto bude jednat přímo s projektanty, aby při-

pomínky byly zapracovány. Podle plánů má například zmizet z Bělohorské 40 parkovacích míst, které se IPR „přesouvá“ do spodní části Bělohorské k hotelu Pyramida. To může ohrozit místní živnostníky, kterým by se zkomlikovalo zásobování obchodů. Podle svých zkušeností vědí, že pokud zákazníci nebudou mít kde zaparkovat, začnou preferovat nákupy ve velkých centrech. Jejich připomínky si vyslechli na společném setkání zástupci radnice. „Bělohorská si zaslouží rekonstrukci, která tuto významnou městskou třídu pozvedne a zkvalitní, ne rekonstrukci, která místním život spíše zhorší. Živnostníky, kteří na Bělohorské sídlí, považují za takový hnací motor této ulice,“ uvedl starosta Ondřej Kolář. „Takřka

za pět minut dvanáct vstupujeme znovu do celého procesu. Budeme proto požadovat zachování parkovacích míst a nesouhlasíme ani s tím, aby se ulice zužovala ve prospěch cyklopruhů. Okolní ulice nabízejí řadu variant, jak oblast projet bezpečně na kole,“ doplnil ho místostarosta pro územní rozvoj Jakub Stárek s tím, že udělá vše pro to, aby se připomínky do projektu zapracovaly. Radníci se také nelíbí, že se současný projekt zaměřuje pouze na Bělohorskou, ale nerespektuje vztahy s okolními ulicemi. „Například v ulici 8. listopadu by zahloubením do terénu mohl vzniknout parkovací dům, což by situaci výrazně zlepšilo,“ uvedl také místostarosta pro dopravu Jiří Lála.

Ve Veleslavínském zámku si radnice přeje ZUŠ J. Hanuše

RADNICE PRAHY 6 PŘEDSTAVILA SVŮJ NÁVRH NA VYUŽITÍ VELES-LAVÍNSKÉHO ZÁMKU. RÁDA BY SEM PŘESTĚHOVALA ZÁKLADNÍ UMĚLECKOU ŠKOLU J. HANUŠE A PŘÍPADNĚ ZDE VE SPOLUPRÁCI S HLAVNÍM MĚSTEM VYTVOŘILA DALŠÍ ZAŘÍZENÍ S KOMUNITNÍM ČI KULTURNÍM ÚČELEM.

„První vítězství, tedy zrušení netransparentní dražby, se Praze 6 ve Veleslavíně povedlo vybojovat. Teď společně s kolegy vymýšlíme, pro co všechno by se areál Veleslavínského zámku dal využít,“ říká starosta Ondřeje Kolář (TOP 09) a pokračuje: „Paní kolegyně Kubíková, radní pro školství, přišla se skvělou myšlenkou umístit do jedné z budov základní uměleckou školu. To výborně koresponduje s námi tolikrát opakovanou tezí, že areál by měl zůstat otevřený a maximálně přístupný veřejnosti, která si tam, na široké škále možností, najde spoustu způsobů využití.“ Tuto představu podporují i Zelení: „Areál má podle nás nabídnout mix školského, zdravotně-sociálního i kulturního využití. Jsme rádi, že představy radnice Prahy 6 jdou rovněž tímto směrem,“ říká jejich zastupitel Petr Píša. Základní umělecká škola zatím sídlí v budově základní školy J. A. Komenského, které ovšem přibývají žáci. „Za předpokladu, že budeme přijímat pouze děti ze spádového obvodu, dojde například v obvodu základní školy J. A. Komenského během několika let ke zdvojnásobení počtu žáků. Potřebujeme proto uvolnit prostory, které má dnes v nájmu Základní umělecká

škola Jana Hanuše, která by se mohla přesunout právě do Veleslavínského zámku, nechceme totiž přijít ani o ni,“ říká radní pro oblast školství Prahy 6 Marie Kubíková (ODS).

Pokud by se ZUŠ přesunula do Veleslavína, mohly by tam vzniknout ateliéry a taneční, hudební a divadelní sál. O dalším osudu zámku a přilehlého areálu radnice intenzivně jedná s pražským magistrátem a s ministerstvem kultury.

„Využití areálu pro potřeby Prahy 6 vítáme, umělecká škola je jistě chválný záměr, proti kterému se nedá nic říct, kromě toho je však potřeba hledat i další náplň rozsáhlého areálu a zejména zajistit dlouhodobé financování aktivit v rozsáhlém a na provoz náročném areálu,“ říká Ondřej Chrást (Piráti) a ještě dovádá, že je nutné zachovat současný genius loci zámku obklopeného zelení.



Slavnostní otevření MŠ Mezi domy

V PONDĚLÍ 4. BŘEZNA SE KONÁ OD 14.30 HODIN SLAVNOSTNÍ OTEVŘENÍ MATEŘSKÉ ŠKOLY VOKOVICKÁ MEZI DOMY.



Program zahájí děti svým vystoupením, poté slavnostně přestřihnou pásku zástupci Prahy 6 a pozvou veřejnost k prohlídce budovy školky. Vítaní jsou nejen rodiče, ale hlavně děti, pro něž jsou zde připravené výtvarná dílna, překážková dráha, malování na obličej a v nových prostorech si mohou samozřejmě i pohrát.




Výkopové práce na Bořislavce končí

Realizace projektu Bořislavka ukončuje úvodní fázi stavby, tedy zajištění stavební jámy a výkopových prací a také pilotové založení objektu.

To s sebou přináší jednu změnu – na stavbu se bude vjíždět a vyjíždět pouze z Kladenské ulice. Podle investora se nyní realizují železobetonové nosné konstrukce objektu, přičemž neustále probíhá pravidelné on-line monitorování zajištění stavební jámy a přilehlých tubusů metra. Ty zůstávají stabilní. Od března funguje rada monitoringu metra, která stavbu hlídá. A to nejen kvůli havárii, kdy vrtací souprava loni projela do tubusu metra a bylo nutné dokonce na dvě hodiny zastavit provoz podzemní dráhy.

Dopravní omezení v ulici Na Pískách



-  **obnova vodovodního řadu, jednosměrný provoz**
-  **objížděná trasa pro individuální dopravu**
-  **objížděná trasa pro MHD a dopravní obsluhu**

OBNOVA VODOVODNÍHO ŘADU NA HANSPAULCE SI VYŽÁDÁ ZJEDNOSMĚRNĚNÍ ULICE NA PÍSKÁCH, A TO V ÚSEKU EVROPSKÁ–SUŠICKÁ. ZAHÁJENÍ STAVBY SE PŘEDPOKLÁDÁ V DUBNU LETOŠNÍHO ROKU, TRVAT BY MĚLA ZHRUBA DESET TÝDNŮ.

V této době bude ulice Na Pískách průjezdná pouze z Evropské směrem na Hanspaulku. V opačném směru bude vyznačena objíždka jak pro automobilovou dopravu, tak pro MHD. Aby byl provoz autobusových linek 131, 216 a nočních linek co nejplynulejší, otočí se dočasně jednosměrnost v ulici Vlímovská, projíždět se bude ve směru od ulice Na Pískách k Evropské.

Průjezd ulicí Vlímovská se otevře pouze MHD a dopravní obsluze. Pro individuální dopravu povede objíždka ulicemi Na Pískách – Sušická – U Hadovky – Evropská.

Provoz na Horoměřické zkomplikuje oprava mostů

DVĚ OPRAVY MOSTŮ, KTERÉ SE DOTKNOU PROVOZU NA HOROMĚŘICKÉ ULICI, PLÁNUJE TECHNICKÁ SPRÁVA KOMUNIKACÍ NA LETOŠNÍ ROK. PŮJDE O MOST S OZNAČENÍM S071, TEN VEDE PŘES NEBUŠICKÝ POTOK, A O MOST X010 PŘES ŠÁRECKÝ POTOK.

Kvůli prvnímu mostu přes Nebušický potok bude ulice Horoměřická zcela uzavřená a provoz veden objíždnou trasou. Ta se teprve bude upřesňovat, k opravě nedojde dříve než v květnu. Nyní má TSK požádáno o stavební povolení a brzy začne vybírat zhotovitele. Ten-

to most bude celý zbourán a místo něj postaven nový. „V rámci schvalování objížděné trasy dohlédneme na to, aby dopad na občany Prahy 6 byl co nejmenší,“ říká Vladimír Šuvarina (ODS), předseda komise dopravní.

I most přes Šárecký potok čeká rekonstrukce – dojde při ní k opravě a sanaci nosné konstrukce a položení nového povrchu pod mostem. Pro tyto práce je již vybrán zhotovitel, opravy pravděpodobně začnou během jara. Horoměřická se při tom zavírat nebude, pouze v nutných případech dojde k částečnému omezení dopravy. Oprava by měla trvat maximálně 120 dní od zahájení stavby. Opravy a omezení v této ulici budou probíhat i v příštím roce, kdy Technická správa komunikací plánuje opravu

mostu S016 a také opravu samotné komunikace v úseku Nebušická – V Šáreckém údolí.



Požádejte si o dotace na ekologické aktivity

DO ÚTERÝ 26. BŘEZNA MOHOU SPOLKY, ORGANIZACE, FYZICKÉ OSOBY, NESTÁTNÍ NEZISKOVÉ PRÁVNICKÉ OSOBY A JINÉ SUBJEKTY Z PRAHY 6 ŽÁDAT O FINANČNÍ PODPORU SVÝCH EKOLOGICKÝCH AKTIVIT.

V návrhu rozpočtu na letošní rok je vyhrazeno na podporu ekologických aktivit celkem 1,5 milionu korun. Maximální výše podpory pro jeden subjekt činí 150 tisíc korun.

Dotace lze použít na:

1. Ekologickou výchovu, veřejnou zeleň nebo ochranu přírody, konkrétně na ekologicky výchovné a vzdělávací programy v souladu s koncepcí ekologické výchovy, vzdělávání a osvěty, tedy například na školní zahrady a zelené učebny, budování a péči o naučné stezky a tabule.
2. Žádat lze také o příspěvky na vylepšení a úpravy veřejných prostranství, veřejně přístupné zeleně nebo na úklid, údržbu



a drobný mobiliář žadatelům, kteří doloží, že o taková místa prokazatelně pečují vlastními silami.

3. Dotace mohou podpořit i přírodovědný průzkum složek flóry a fauny a managementových opatření, zejména ve zvláště chráněných územích vedoucí k podpoře zvláště chráněných rostlin a živočichů. Zde je potřeba pro získání grantu doložit systematickou činnost v této oblasti.
4. Finanční podporu mohou žadatelé získat i na cokoli dalšího. Mezi takzvaná volná témata se řadí například přírodovědné procházky, zapojení veřejnosti do ochrany životního prostředí, podpora užití hospodářských zvířat a blanokřídlých opylovačů k údržbě luk, rekonstrukce a výsadba sadů a stromořadí a podobně.

Žadosti můžete podávat prostřednictvím stránky www.praha6.cz/granty/, kde naleznete kompletní znění pravidel. Informace lze získat i na odboru životního prostředí u Blanky Bačové, tel. 220 189 530 e-mail: bbacova@praha6.cz.

Jarní úklid komunikací

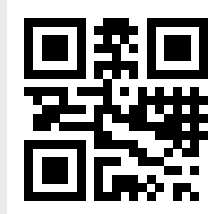
JARNÍ ÚKLID KOMUNIKACÍ, KTERÝ PROVÁDÍ TECHNICKÁ SPRÁVA KOMUNIKACÍ HLAVNÍHO MĚSTA PRAHY, BUDE LETOS PROBÍHAT OD 3. DUBNA DO 7. ČERVNA. NA ÚKLID V DANÉ LOKALITĚ, A TEDY I NUTNOST PŘEPARKOVAT VOZIDLO NEJEN Z VOZOVKY, ALE I Z CHODNÍKU, UPOZORNÍ VŽDY DOPRAVNÍ ZNAČENÍ.



Doba čištění je od 8 do 15 hodin. Kdy se bude uklízet ve vaší ulici, zjistíte z dočasného dopravního značení umístěného v ulicích. Jde o přenosné značky zákaz zastavení, kde je uvedeno datum a čas. Řidiči je budou potkávat vždy sedm dní před zahájením blokového čištění v konkrétní ulici. Na vytipovaných blocích bude použito přenosné dopravní značení IP25a Zóna s dopravním omezením a IP25b Konec zóny s dopravním omezením,

které by mělo v některých místech nahradit velkou řadu přenosných dopravních značek zákaz zastavení s dodatkovou tabulkou. S ohledem na probíhající výkopové práce je možná i případná změna harmonogramu čištění.

Přesný den, kdy se bude uklízet vaše ulice, najdete také na stránkách www.tsk-praha.cz.



SEJDEME SE S CIBULKOU



21.3. HOSTÉ:
TEREZA KOSTKOVÁ
EVA PILAROVÁ
19:00 hod.

SPOLEČENSKÝ SÁL
NA MARJÁNCE
PRAHA 6 - BŘEVNOV

Zápisy do 1. tříd se konají ve dnech 2. a 3. dubna

K ZÁPISŮM DO PRVNÍCH TŘÍD, KTERÉ SE LETOS KONAJÍ V ÚTERÝ 2. A VE STŘEDU 3. DUBNA, SE MUSÍ DOSTAVIT DĚTI, KTERÉ DOSÁHLY NEBO DOSÁHNOU V OBDOBÍ OD 1. ZÁŘÍ 2018 DO 31. SRPNA 2019 ŠESTI LET.

Opětovně musí přijít i děti s odkladem z předchozího roku, místo ve škole nemají z loňska automaticky rezervované. Rodiče se mohou dostavit s dětmi k zápisu do takzvané spádové základní školy podle místa trvalého pobytu nebo do jakékoli jiné školy dle vlastního výběru.

K zápisu musejí přijít i děti, pro něž rodiče žádají odklad povinné školní docházky. O něj žádá zákonný zástupce právě během zápisu. K žádosti musí přiložit doporučení školského poradenského zařízení zapsaného v rejstříku škol a školských zařízení, a dále pak odborného lékaře či případně klinického psychologa.

Školské obvody jsou stanoveny obecně závaznou vyhláškou hlavního města Prahy. Spádové oblasti Prahy 6 najdete na adrese http://www.praha6.cz/spadove_oblasti. V takzvané spádové škole mají žáci právo přednostního přijetí, ale místo jim tam není automaticky rezervováno. Jestliže tedy rodiče pro svého potomka preferují některou z nespádových škol, měli by přijít k zápisu i do své spádové školy. Ředitelka a ředitelé škol jsou povinni postupovat podle správního řádu a zveřejněných kritérií a do předem stanoveného počtu přijímaných musí přijmout všechny zájemce, kteří se k zápisu dostavili.

Pravidla pro přijetí

Základní kritéria pro přijetí či nepřijetí dětí do prvního ročníku vycházejí ze školského zá-

K ZÁPISU DO 1. TŘÍDY JE TŘEBA S SEBOU PŘINĚST:

- rodný list dítěte
- občanský průkaz otce či matky (kvůli doložení trvalého bydliště)
- v případě cizinců cestovní pas a povolení k pobytu
- vyplněnou žádost o přijetí
- vyplněný dotazník
- případně i odborná či lékařská doporučení

kona, a pokynů správního odvolacího orgánu, tedy Magistrátu hl. města Prahy a doporučení ombudsmana.

Kritéria jsou stanovena takto:

1. Přednost dostávají děti s trvalým pobytem ve školském obvodu stanoveném obecně závaznou vyhláškou hl. m. Prahy.
1. Následují děti s trvalým pobytem na území městské části Praha 6.
3. Třetí v pořadí jsou děti s trvalým pobytem v hlavním městě Praze.
4. Ostatní zájemci.
5. Některé školy do kritérií zahrnují i přednostní přijetí dětí, jejichž starší sourozenec je již žákem téže školy.

V případě rozhodnutí o přijetí či nepřijetí dítěte z většího počtu uchazečů, kteří splňují stejná kritéria, se doporučuje losovat – nejčastěji za účasti zástupců školské rady a případně i rodičů.

Seznam přijatých žáků vyvěsí škola pod registračním označením (registrační označe-

ní rodič obdrží při zápisu v dané škole) na veřejně přístupném místě a na školním webu, rozhodnutí o nepřijetí jsou zasílána poštou. Proti rozhodnutí se lze do 15 dnů od jeho obdržení odvolat, a to prostřednictvím té základní školy, která rozhodnutí vydala. Řádně podaná odvolání pak přezkoumává krajský úřad, tedy Magistrát hl. m. Prahy.

KDE HLEDAT DALŠÍ INFORMACE?

- na webech jednotlivých základních škol
- na stránkách městské části Praha 6 www.praha6.cz/skolstvi.html
- na portálu Jak do školy www.jakdoskoly.cz
- odpovědi na případné dotazy lze získat i od pracovníků Odboru školství Úřadu MČ Prahy 6, tel 220 189 456).

Odečtete si školkové z daní

Při podávání daňového přiznání za rok 2018 může jeden z rodičů uplatnit takzvané školkové v maximální částce 12 200 korun na každé dítě, což je o 1200 korun víc než loni. Pro uplatnění školkového je nutné k daňovému přiznání přiložit příslušné potvrzení od školy. Školkové snižuje přímo vypočtenou daň z příjmu, vždy však jen do nuly.

Zlatý Ámos v ZŠ Norbertov

KDYBY SE MEZI LIDMI POŘÁDAL PRŮZKUM NA TÉMA, KDO JE VE ŠKOLE NEJVÍCE OVLIVNIL, URČITĚ BY SE MEZI NEJČASTĚJŠÍMI ODPOVĚĐMI OBJEVILO JMÉNO PEDAGOGA, KTERÝ JE PŘIVÍTAL V PRVNÍ TŘÍDĚ A UČIL JE ČÍST, PSÁT A POČÍTAT. NA ZÁKLADNÍ ŠKOLE ZŠ NORBERTOV TATO TEORIE PLATÍ ZCELA JISTĚ.

Žáci 5. A, kteří už potkali nemálo pedagogů, s největší láskou stále vzpomínají právě na svou první paní učitelku Zuzanu Schäfferovou. A to

tak moc, že ji nominovali do letošního 26. ročníku ankety o nejoblíbenějšího učitele Zlatý Ámos.

Anketu vyhláší a organizuje nevládní a nezávislé občanské sdružení Klub Domino, Dětská tisková agentura. Jejím posláním je především popularizace pedagogů.

Pražské regionální kolo, v němž je úkolem dětí před desetičlennou porotou představit nominovanou paní učitelku nebo učitele, se konalo 24. ledna. Žáci 5.A Jáchym Kachlík, Apolena Šlemrová a Amálie Gombířová do té doby museli posbírat minimálně sto podpisů podporujících nominaci paní učitelky Schäfferové a napsat a nacvičit originální a vtipnou scénku, která

musela porotu zaujmout, ale hlavně přesvědčit, že paní učitelka je skutečně ta nejoblíbenější. Do krajského kola sice nepostoupili, konkurence byla veliká, ale přesto jim všem patří velká gratulace.



PROGRAMOVÉ PROHLÁŠENÍ KOALIČNÍCH STRAN

ŠESTNÁCT KAPITOL OBSAHUJE PROGRAMOVÉ PROHLÁŠENÍ KOALIČNÍCH STRAN KLID (TOP 09 A KDU-ČSL), ODS A STAN. NA 36 STRANÁCH JSOU POPSANÉ VIZE A ZMĚNY, KTERÝMI BY MĚSTSKÁ ČÁST MĚLA PROJÍT V NÁSLEDUJÍCÍCH ČTYŘECH LETECH.

„Programové prohlášení je dosti ambiciózní. Všichni, co v radě sedíme, moc dobře víme, že ne vše, co je v programovém prohlášení napsáno, se beze zbytku za čtyři roky povede, ale všichni také moc dobře víme, že je třeba někde začít a i projekty, které sice vypadají kontroverzně nebo složitě, se musí rozvíjet a není možné je donekonečna odsouvat a halasně se vymlouvat právě na jejich složitost. Jak se říká, odvážnému štěstí přeje, a já si troufám tvrdit, že současná rada je odvážná, a navíc má chuť tvořit,“ říká k prohlášení starosta Ondřej Kolář (KLID/TOP 09) a dodává: „Opravdu se těším, že za čtyři roky budeme mít hotovou celou řadu skvělých věcí a další řadu skvělých věcí připravenou a rozpracovanou.“

STRATEGICKÝ ROZVOJ

V budoucích čtyřech letech chce radnice zpracovat strategický plán městské části Praha 6, vycházet bude ze současné situace a stanoví širší priority pro rozvoj městské části v oblasti bytové výstavby, řešení dopravy, školství, sociální politiky, ochrany životního prostředí a dalších oblastí. V důležitém konceptu by měly být stanoveny například tyto cíle:

- Vytvořit koncepci velkých rozvojových území Nová Ruzyně, Nový Veleslavín, Dejvice – kasárna generála Píky a provést transformaci koridoru Buštěhradské dráhy po jejím zatunelování.
- Vytvořit koncepce strategicky významných dopravních staveb, například usilovat o kvalifikované posouzení prodloužení trasy metra A za stanici Nemocnice Motol, optimálně až na Letiště Václava Havla se zastávkami na Bílé Hoře, Dědině, Dlouhé Míli. Podporovat urychlené dokončení silničního okruhu kolem Prahy a prosazovat co nejrychlejší zahájení výstavby chybějící část okruhu Ruzyně–Suchdol–Březiněves, neboť zprovoznění této stavby sníží dopravní zatížení v Praze 6. Stejně tak koalice podporuje přípravy výstavby Břevnovské radiály.
- Intenzivně prosazovat zahájení modernizace tratě Praha–Kladno s odbočkou na Letiště

Václava Havla, výhradně ve schválené tunelové variantě V3 v úseku mezi zastávkami Dejvice a Veleslavín, v této souvislosti trvat na souběžné realizaci výstavby terminálu Dlouhá Míle.

- Plnou podporu má i rozvoj tramvajových tratí – přes sídliště Na Dědině do oblasti Terminálu JIH, z Podbaby do oblasti Suchdola a nadále bude sledována možnost větvení tramvajů směrem k ZOO a Bohnicím.

ŽIVOTNÍ PROSTŘEDÍ

Praha 6 bývá často zmiňována jako nejčistší a nejzelenější část hlavního města. I přes opakované snižování rozpočtu této kapitoly v minulých letech se daří udržovat vysoké standardy a kvalitu úklidu a údržby veřejných prostranství, městského mobiliáře, ale i například květinové výzdoby. Tuto kvalitu si chce udržet. Rada Prahy 6 se rozhodla nechat si zpracovat plán adaptace na klimatickou změnu, jehož cílem je najít vhodné projekty, které sníží dopady letních veder v ulicích, a zlepšit monitorování čistoty ovzduší a zadržování dešťové vody.

K dalším prioritám v této kapitole patří: zajistit větší rozsah výsadby stromů a keřů tak, aby Praha 6 zůstala nejzelenější částí hlavního města, při rekonstrukcích ulic prosazovat takové stavební opatření, aby tam bylo možné sázet stromy, prosadit doplnění zeleně do tramvajových pásů a ve spolupráci s dopravním podnikem se pokusit o výměnu stávajících zelených tramvajových pásů za zeleň vhodnou do tohoto prostředí a klimatu, nadále se snažit o spolupráci na květinové výzdobě s velvyslanectvími na území Prahy 6 formou charitativního projektu. Samostatná kapitola je věnovaná hřištím

a sportovištím, a to jak pro děti, tak seniory a ostatní občany, ovzduší, nakládání s odpady a čistotě a pořádku.

ÚZEMNÍ ROZVOJ

Mezi cíle a priority územního rozvoje například patří:

- Prosazovat potřeby a záměry Prahy 6 do stávajícího plánu formou změn i připomínkami k dopracování.
- Provádět supervizi a koordinace rozvoje transformačních rozvojových území včetně odpovídající veřejné vybavenosti, občanské vybavenosti a infrastruktury (Podbaba–Papírenská, Strahov, Hradčanská–Prašný most, Nový Sedlec, Drnovská a další).
- Podporovat přeměny a modernizace Dejvického kampusu ve spolupráci s ČVUT a VŠCHT. V případě dostavby Vítězného náměstí zachovat volný prostor v ose Dejvická–Technická.
- Spolupracovat s hlavním městem na nové podobě Vítězného náměstí s podmínkou realizace výstupu z metra do ulice Dejvická.
- Připravit revitalizaci ulice Dejvická coby páteře Dejvic a Bubence, včetně přímého pěšího napojení metra. Prostor Hradčanská nad Dejvickým nádražím připravit ve spolupráci s hlavním městem jakožto čtvrť 21. století, tedy s využitím nejpokrokovější dostupné technologie (projekt Dejvice 21 – čtvrť budoucnosti).
- Spolupracovat s hlavním městem na revitalizaci Bělohorské ulice dle potřeb obyvatel Břevnova (www.belohorska.cz)

VEŘEJNÝ PROSTOR

Mezi cíle této kapitoly patří návrat vodních prvků do města, obnova historických vodních pump, instalace pitek, fontán, vodních ploch, mlhovišť a také návrat vysoké zeleně, zejména stromových alejí. Rada chce pokračovat v doplňování prvků drobné architektury a uměleckých



děl, doplňování městského interiéru o kvalitní městský mobiliář a další parterové prvky. Cílem je dořešit informační a navigační systém naší čtvrti – orientační směrovky, dodatkové cedule pod názvy ulic, mapy, informační panely.

ŠKOLSTVÍ

Oblast vzdělávání a výchovy je v Praze 6 na velmi vysoké úrovni, současné vedení radnice ji chce udržet a ještě vylepšit. Strategii rozvoje škol a školek proto bude vytvářet s ohledem na nové trendy ve vzdělávání, předpokládaný demografický vývoj Prahy 6 a požadavky jejích obyvatel tak, aby si rodiče mohli zvolit pro své děti v blízkosti jejich bydliště vhodné vzdělávací zařízení. Městská část plánuje:

- Navýšit kapacity míst v mateřských a základních školách rozšiřováním současných objektů i výstavbou nových.
- Aktualizovat dlouhodobý plán rekonstrukcí, oprav a modernizací školských budov a zařízení a v jednotlivých letech ho realizovat.
- Zajistit transparentnost přijímacího řízení do mateřských škol a zjednodušit jeho průběh s ohledem na platnou legislativu s využitím elektronické komunikace, systematicky podporovat a rozvíjet kvalitní jazykové vzdělávání na všech stupních škol.
- Podporovat nadále co nejširší spektrum mimoškolních aktivit pro děti a mládež s důrazem na pohybové aktivity a zdravý životní styl, včetně využívání školních sportovišť veřejností.
- Posílit spolupráci škol se sportovními kluby a oddíly.

Rada ve svém prohlášení také říká, že bude vyhodnocovat naplněnost mateřských škol, realizovat opravy a rekonstrukce stávajících budov a výstavbu nových objektů mateřských škol, navýší jejich kapacitu tak, aby bylo přijato každé tříleté dítě s trvalým bydlištěm na území městské části.

SOCIÁLNÍ POLITIKA

Praha 6 patří mezi městské části s největším podílem seniorů. Proto je cílem radnice maximální dostupnost a kvalita poskytovaných sociálních služeb, a to ve spolupráci se státními i neziskovými organizacemi. Dále se bude snažit:

- zajistit poskytování pečovatelských a ošetrovatelských služeb v domácnostech seniorů, zdravotně postižených občanů a v domech s pečovatelskou službou,
- podpořit služby denních stacionářů,
- podílet se na zajištění sociálně ošetrovatelských lůžek pro seniory a zdravotně postižené občany, abychom umožnili pečujícím rodinám nezbytný odpočinek,
- formou dotací podporovat neziskové organizace poskytující vhodné sociální a navazující služby,



- přispívat na obědy občanům starším 65 let ve vybraných školních jídelnách při splnění podmínky výše příjmu,
 - spolupracovat s organizacemi, které se věnují práci s handicapovanými občany a podporovat je formou dotací.
- Programové prohlášení se zabývá i volnočasovými aktivitami seniorů a zdravotně postižených lidí a sociální pomocí ohroženým skupinám.

Sociálně bytová politika

Rada plánuje podpořit dostupnost bydlení pro občany, kterým sociální situace nebo zdravotní stav neumožňují získat bydlení na volném trhu. Při absenci zákona o sociálním bydlení bude dbát na individuální přístup k občanům, kteří si jsou vědomi osobní odpovědnosti a kteří spolupracují se sociálním odborem při posuzování a pomoci řešení jejich sociálně bytové situace, a to po dobu nezbytně nutnou k tomu, aby si zajistili bydlení vlastními silami.

Zdravotnictví

Kompetence městské části jsou v oblasti zdravotnictví pouze omezené, přesto chce Praha 6 přispívat k tomu, aby byla našim občanům poskytována zdravotní péče v potřebném rozsahu, kvalitě a dostupnosti. Mezi prioritami proto nechybí rekonstrukce Polikliniky Pod Marjánkou v návaznosti na výsledky vypracované analýzy a vyřešení památkové ochrany.

Prevence rizikového chování

Oblast prevence rizikového chování u dětí a mládeže je v městské části Praha 6 realizována především v rámci programu Zdravá Šestka, který zahrnuje prevenci v oblasti užívání návykových látek, kriminalita a vandalismus, násilí a šikana (včetně kyberšikany), rasismus, xenofobie, extremismus nebo nelátkové závislosti či patologické hráčství.

BEZPEČNOST

Praha 6 je jednou z nejbezpečnějších částí Prahy. V posledních letech klesají počty majetkových deliktů, objasněnost trestných činů se zvyšuje. Přesto i tato kapitola má své důležité cíle a priority. Patří mezi ně projekt nazvaný Bezpečná cesta do školy zahrnující zvyšování bezpečnosti chodců na přechodech pro chodce, zejména zapojením rodičů či prarodičů při dohledu nad přechody u základních škol. Dále městská část materiálně podporuje užívání reflexních prvků. Druhým důležitým bodem jsou rizikové objekty, i nadále se bude provádět jejich pravidelná kontrola a opatření na minimalizaci bezpečnostních rizik.

KULTURA

Rada plánuje hned v prvním roce svého působení připravit sociologickou studii skutečných kulturních potřeb obyvatel Prahy 6. Mezi její priority v této oblasti patří:

- Zachovat jednoleté a víceleté dotační programy i malé rychlé provozní příspěvky jednorázovým kulturním a společenským událostem a na jejich financování využít rozpočet městské části a obdržené prostředky z výherních automatů.
- Zachovat velké, stěžejní, kulturně-společenské akce Prahy 6 financované přímo z rozpočtu pro daný rok: Velikonoce, Festival ambasad, Hudební festival ve Hvězdě, Opera v Šárce, Den Prahy 6 včetně udílení čestných občanství, Vánoce.
- Pro rok 2019 připravit jako hlavní kulturně společenskou akci roku oslavy trojnásobného výročí: 15 let od vstupu do EU, 20 let od vstupu do NATO, 30 let od listopadových událostí roku 1989.
- Rekonstrukci bitvy na Bílé hoře v roce 400. výročí 2020 podpořit v provedení odpovídajících

cím významu tohoto historického data v návaznosti na rekonstrukci bělohorské mohyly.

- Soustavně podporovat komunitní život a přirozená komunikační centra jednotlivých čtvrtí Prahy 6 (Kino Dlabačov a KC Kaštan v Břevnově, pobočka Městské knihovny na Petřínách, amfiteátr a sokolovna na Hanspaulce, budoucí areál v komplexu Papírenská a bývalé nádražní budovy v Bubenči, nově vzniklé kulturní centrum v zámečku Veleslavin, případně další).

- Realizovat rekonstrukci a přístavbu historického, památkově chráněného objektu Kaštan v Břevnově s cílem rozšířit a zkvalitnit místní kulturní nabídku.

PAMÁTKOVÁ PÉČE

Vzhledem k tomu, že městská část nemá žádné pravomoci v oblasti památkové péče, bude soustřeďovat svoji činnost na správu soch, pomníků a pamětních desek a péči o drobnou architekturu – zvoničky, kapličky, hřbitovy, poutní cesty a další, historické artefakty. Dále chce podporovat vzdělávání, publikační činnost, zadávání studentských projektů k nedořešeným lokalitám a podporovat zachovávání historického odkazu předků.

SPORT A VOLNÝ ČAS

Městská část bude pomáhat sportovním subjektům formou stávajících dotačních programů a podporou tradičních soutěží pro různé věkové kategorie, především s důrazem na aktivity dětí a mládeže. Pro naplnění volného času a sportovního využití má Praha 6 výjimečně dobré podmínky. K dispozici je množství sportovišť, ať už v areálech škol a sportovních klubů, nebo v tělovýchovných a sokolských jednotách. Nadále by se mělo objevovat kluziště na Vítězném náměstí, podporu má i běžecká dráha na Vypichu, což je projekt hlavního města, rozvoj čeká areál volného času Ladronka podle dříve participovaného Plánu pro Ladronku.

DOPRAVNÍ POLITIKA A INFRASTRUKTURA

V současné době je doprava nezřídka vnímána jako obtěžující, zejména v segmentu automobilové dopravy. I když všechny negativní vlivy nelze jednoduše odstranit, smysluplnou a koncepční dopravní politikou je lze alespoň zmírnit. Rada MČ Praha 6 bude podporovat další přípravu a rozvoj strategicky významných dopravních staveb, jako jsou: Silniční okruh kolem Prahy, další prodloužení trasy metra A, rozvoj tramvajových tratí, rozvoj železnice modernizací trati Praha–Kladno (s odbočkou na letiště), Komunikace Evropská–Svatovítská a její pokračování do Podbabu a podobně.

Ve spolupráci s hlavním městem se koalice pokusí o zavedení elektrobusů, příp. i zavedení jiných, životnímu prostředí příznivějších typů dopravních prostředků.

- Rada bude prosazovat obnovení prací na přípravě výstavby Břevnovské radiály, v tunelové variantě v úseku mezi křižovatkou Malovanka a Vypichem až k Pražskému okruhu.

- Ještě v tomto volebním období by měla začít výstavbu odlehčovací komunikace Evropská–Svatovítská, v redukované variantě. Součástí stavby je rovněž rekonstrukce Gymnasijní ulice a výstavba světelně řízené křižovatky Svatovítská x KES.

- Rada se chce zasadit o zpracování studie proveditelnosti propojení KES s Podbabou a také o kvalitativně lepší propojení Evropské třídy a Petřín rozšířením Veleslavinské ulice a kompletní rekonstrukcí sousedících ulic.

Programové prohlášení také slibuje rozšiřování cyklostezek a cyklotras, které budou vycházet z reálného počtu jejich potenciálních uživatelů. V návaznosti na celoměstský systém bude Praha 6 požadovat realizaci cyklistických komunikací v rámci připravovaných staveb na svém území.

Koalice trvá na tom, že by zóny placeného stání měly být rozšířené na celé území městské části.

SMART CITY – CHYTRÉ MĚSTO

Při realizaci konceptu chytrého města – Smart city bude vždy dána přednost funkčním řešením před prostým využíváním technologií. Smart city bude úzce provázáno s efektivním sběrem, zpracováním a sdílením dat, při důkladné ochraně soukromí. Na základě sběru těchto dat budou přijímána chytrá rozhodnutí.

OTEVŘENÁ RADNICE

V rámci otevřené radnice chce rada pokračovat, rozšiřovat, zkvalitňovat a zpřehledňovat zveřejňování všech smluv, veřejných zakázek včetně záměrů, faktur, platových poměrů, majetku i docházky členů komisí a výborů.

V oblasti vyřizování požadavků občanů zavést elektronickou rezervaci termínů, průběžné vyhledávání a uzpůsobovat vhodné agendy tak, aby si je občané mohli zařídit z domova přes internet a maximum agendy vést v elektronické formě. Dále slibuje zavést mapový informační systém (GIS) jako klíčový komunikační nástroj radničního webu, včetně záměrů v území, zejména samosprávy.

Koalice plánuje pokračovat v participačním rozpočtování. Nápad pro Šestku a ověřit možnosti využití participačního rozpočtování i v jiných oblastech než investice, například na elektronické či webové aplikace a třeba i kultivace zanedbaných prostor či volnočasové aktivity.

Nadále bude pokračovat stránka spolků v Šest-

ce a dojde k modernizaci webových stránek Prahy 6.

ROZPOČET, FINANČNÍ PLÁNY A EKONOMIKA

Vedení radnice bude prosazovat odpovědné a efektivní hospodaření s veřejnými finančními prostředky, bez zadlužení. Jedním z pilířů bude vyrovnaný rozpočet mezi příjmy a běžnými výdaji. Financování městské části by se mělo řídit principem tří E – hospodárnosti (economy), efektivnosti (effectiveness) a účelnosti (efficiency). Investice by neměly vést k zadlužení. Radnice chce občanům městské části předkládat srozumitelné a aktuální přehledy o nakládání s financemi městské části, vytvořit dlouhodobý investiční plán, který bude navazovat na střednědobý rozpočtový výhled. Prioritou bude výstavba školských a sociálních zařízení. Z mimorozpočtových zdrojů mají být financovány pouze kapitálové výdaje, tedy investice.

HOSPODAŘENÍ S MAJETKEM

Koalice plánuje dokončit reorganizaci společnosti SNEO, a.s. důraz bude kladen na posílení její komunální divize a zůstane jediným správcem nemovitostí. V souvislosti s reorganizací společnosti SNEO by měl na radnici vzniknout nový útvar, který bude mít na starosti veškeré investiční akce hrazené z kapitálových výdajů Prahy 6 a naváže tak na tradici investičního odboru, jenž na úřadě existoval do roku 2011.

Dále chce rada provést revizi výše nájemného stanoveného v souladu se znaleckými posudky u nájemních vztahů a zpracovat aktualizaci a doplnění zásad a podmínek pro nakládání s byty nebo zpracovat pravidla pro pronájem profesních bytů. Nově by měla být sestavena strategie pronájmu nebytových prostor v návaznosti na jejich umístění v městské části a veřejnou vybavenost s důrazem na dostupnost služeb občanům v daném místě.

MEZINÁRODNÍ VZTAHY

Na území Prahy 6 sídlí převážná část zahraničních a diplomatických misí v České republice a roste počet cizinců, kteří zde mají trvalý pobyt. V minulosti se rovněž osvědčilo aktivní zapojování jednotlivých zastupitelských úřadů do života Prahy 6, ať už jejich podílem na květinové výzdobě veřejných prostranství Prahy 6, či účastí na Festivalu ambasád. Praha 6 má uzavřeno celkem deset partnerských smluv s municipalitami v Německu, Chorvatsku, Itálii, Francii, Turecku, Gruzii, Rakousku, Rusku a Francii. Partnerství s těmito městy probíhá především na výměně zkušeností v mnoha oblastech, kulturní spolupráci a vzdělávání.

Jak hodnotíte programové prohlášení koalice?



JAN LACINA / STAN

Pro STAN je klíčové zastavení výprodeje obecního majetku. Ať už jde o byty, nebytovky pro veřejnou vybavenost či strategické pozemky. Výprodej totiž dospěl na svou kritickou mez, za níž městská část podle nás jít nesmí. Vý-

jimku představují pouze pozemky pod bytovými domy a přilehlé, funkčně související plochy, jejichž prodej majitelům domů bychom naopak rádi dotáhli do cíle. Další prioritou STAN jsou principy otevřenosti a transparentnosti, které by se měly systematicky odrážet ve všech významných krocích radnice. Jejich garantem byl

zvolen předseda Výboru pro otevřenost, média a participaci Oldřich Kužílek. Důležitá, dosud obtížně dohledatelná data umístíme do map, které zveřejníme na webu (jde o tzv. mapový informační systém). Akciová společnost SNEO zřízená ke správě majetku, péči o úklid a zeleň či realizaci obecních investic musí předvést koncentrovanější výkon, ale hlavně těsnou a soustavnou komunikaci s vedením radnice tak, aby se zájmy Prahy 6 a SNEO nemíjely, ale překrývaly. Na radnici se chystáme obnovit investiční sekci v gesci radního Zdeňka Hořánka, která bude na všechny investice důsledně dohlížet. Chystáme se totiž vydatně opravovat i stavět. Začínáme rekonstrukcí budovy na nároží ulic Dejvická a Bubenečská (kdysi tam bylo sklenářství) proti výstupu ze stanice metra Hradčan-

ská. Na její opravu jsme čekali skutečně dlouho. Mohu slíbit, že vypukne v řádu týdnů. A za rok by mělo být hotovo. V kultuře ještě letos zajistíme studii skutečných potřeb obyvatel Prahy 6 a podle ní upravíme kulturní politiku městské části. V oblasti sportu chceme přesvědčit hlavní město o potřebě dvou sportovních hal na našem území. V případě úspěchu jsme připraveni přidat peníze na jejich výstavbu. O budoucí podobě plaveckého areálu na Petynce rozhodneme, až se vyřeší odvolání developerské společnosti Geosan do záměru vystavět krytý bazén se zázemím. A také až se vyjasní skutečná cena, za kterou jsme jej na Petynce skutečně schopni postavit. Shodu máme na záměru vyjmout Petyнку z majetkové struktury SNEO a zřídit jí samostatnou právní subjektivitu.



ONDŘEJ DUŠEK/ KLID /TOP 09

Rada pod vedením starosty Ondřeje Koláře (KLID, TOP 09) zastupitelům a občanům Prahy 6 představila programové prohlášení, ve kterém definuje své cíle a priority. Vypracovat tento důležitý

dokument naši radní stihli poměrně rychle; o to příjemnějším překvapením pro mne byla jeho kvalita, propracovanost a všeobecně vysoká míra erudice. Programové prohlášení poměrně přesně reflektuje skutečné potřeby Prahy 6 a jejích obyvatel a je z něho patrná snaha vyvarovat se plytkých politických proklamací

a nalézat fungující řešení konkrétních problémů tam, kde je to třeba, a naopak zachovat status quo v oblastech, které nedostatky bezprostředně netrápí. Je symbolické, že již v úvodu rada vyjádřila vůli ke zpracování strategického plánu – dokumentu, který městské části dlouhodobě chybí a jenž by napomohl jejímu koncepčnímu rozvoji v oblasti bytové výstavby, dopravy či školství. Obyvatelé tranzitní dopravou sužovaných Dejvic a Břevnova pak jistě ocení i výslovnou a nepodmíněnou podporu urychleného dokončení silničního okruhu kolem Prahy v úseku Ruzyně–Suchdol–Březiněves. Odpovědný přístup ke správě Prahy 6 je zřetelný i v kapitole Životní prostředí, ve které se rada vedle udržení vysokého standardu péče o veřejná prostranství zavázala před-

cházet negativním dopadům letních veder na Prahu 6 a její obyvatele. Bude jistě zajímavé sledovat, zdali se radním podaří najít recept na vzrůstající teploty, a zajistit tak, že i v letních měsících bude Praha 6 „nejzelenější“ městskou částí. Napomoci by tomu mohlo např. zakládání květinových luk, výsadba stromových alejí nebo instalace fontán a jiných vodních prvků. Za zmínku stojí i záměr rozšířit zveřejňování všech smluv včetně faktur hrazených městskou částí, což dle mého soudu může přispět k naplnění závazku odpovědného a transparentního nakládání s prostředky městské části. Kolem a kolem, programové prohlášení současné koalice dává tušit, že se občané Prahy 6 mají v nadcházejícím volebním období na co těšit. Pevně věřím, že nebudou zklamáni.



PETR PÍŠA / ZELENÍ

Programové prohlášení městské části klade mimo jiné důraz na transparentní a otevřenou radnici, na zapojování veřejnosti do některých typů rozhodování anebo na péči o životní prostředí coby nejdůležitější způsob, jak

připravovat městskou část na důsledky globálního oteplování. To všechno jsou rovněž pilíře zelené politiky a Strana zelených bude z opozičních lavic ráda pomáhat k jejich naplňování. Stejně tak jsme více než rádi, že byla konečně

zohledněna dlouholetá kritika Zelených vůči způsobu, jak funguje městská firma SNEO, která v minulém volebním období namísto servisní organizace připomínala neprůhledný stát ve státi a opakovaně porušovala informační zákony. V programovém prohlášení pro současné volební období najdeme záměr reorganizace společnosti a znovuvytvoření investičního odboru, který na radnici citelně chybí.

Je třeba jen doufat, že (nejen) v oblasti transparentnosti, otevřenosti, participace a komunikace s veřejností nezůstane jen u líbivých slov. Některé z prvních kroků radnice totiž jistě pochybnosti vzbuzují. Staronový starosta se tak například začal distancovat od projektu kultivace Bělohorské

ulice, který připravil během minulého volebního období městský Institut plánování a rozvoje za spolupráce městské části a který se opíral o dvoukolovou participaci s širokou veřejností. Na základě uzavřené schůzky s jednou skupinou uživatelů veřejného prostoru, spolkem živnostníků, nyní šestková radnice požaduje zásadní revizi dávno již hotového projektu, nesouhlasí totiž s tím, že v důsledku kultivace ubude celkem 7 parkovacích míst. Obdobnou situací může být nová podoba Vítězného náměstí. Po několikeré participaci s veřejností a dvoukolové architektonické soutěži přichází nyní (staro)nová politická reprezentace s požadavky, které jsou s výsledky soutěže v rozporu.



JIŘÍ LÁLA / ODS

Programové prohlášení je v podstatě plán činnosti koalice na následující čtyři roky. Mimo standardních úkolů, jako je kvalitní údržba a úklid veřejného prostoru, revitalizace parků, zvyšování bezpečnosti na komu-

unikacích, nebo pokračování v chodníkovém programu, které považujeme za samozřejmost, jsou tu i dlouhodobější cíle. Náš předvolební program se podařilo přetavit do programového prohlášení, když jsme o těchto prioritách přesvědčili i koaliční partnery. V oblasti územního rozvoje jde zejména o revitalizaci Dejvic,

kde usilujeme o přímé napojení na metro a zachování volné osy do Dejvického kampusu. Součástí by samozřejmě bylo i řešení parkování a obnova zeleně. Zásadním úkolem je dohlédnout společně s hlavním městem na projekty, které budou vznikat na rozvojových územích v Ruzyni nebo u Hradčanské. Aby se nestavěly jen byty, ale také školy, zdravotnická a kulturní zařízení nebo parky. Nové čtvrtě je třeba budovat s využitím nejpokrokovějších technologií a prvků chytrého města, a to včetně řešení, která pomohou v boji s klimatickou změnou. Zaměříme se na projekty, které zlepšší pěší průchodnost územím Prahy 6. V případě cyklotras ale budeme vycházet z reálného počtu potenciálních uživatelů. Bedlivě sledujeme demografický vývoj Prahy 6, abychom zajistili do-

statečnou kapacitu v mateřských a základních školách. Mimo zjednodušení přijímacího řízení do školek s použitím elektronické komunikace, se budeme zabývat zpřístupněním školních hřišť veřejnosti. Pokračovat budeme v podpoře kvalitního jazykového vzdělávání na všech stupních škol. V souvislosti s asi nejpálčivějším problémem městské části, kterým je dlouhodobě doprava, budeme podporovat dobudování Pražského okruhu ve schválené variantě, rozvoj tramvajových tratí i modernizaci trati Praha-Kladno s odbočkou na letiště. Co se týká parkování, budeme usilovat o rozšíření zón na celé území městské části, a současně o zavedení celopražské parkovací karty. Z výnosu parkovacích zón požadujeme realizaci parkovacích domů typu P+R na okraji Prahy.



MARTIN POLÁCH / ANO

Programové prohlášení působí dobře, jen trochu nevyváženě a leckdy neúplně až opatrně. Jako největší slabinu vnímáme absenci kapitoly Investice – radní s touto nově vzniklou gescí zřejmě neví, co bude v příštích

čtyřech letech dělat. Například by tam mohlo být, že postavíme krytý bazén Petynka. V minulém prohlášení tento jasný bod byl a díky tomu má aktuálně Praha 6 zažádáno o územní rozhodnutí, ale vypadá to, že stavět se nejspíš nebude. Podpora Břevnovské radiály z Prahy 6 je i z na-

šeho pohledu správná věc, jen je v rozporu se záměry aktuální koalice na hlavním městě – jak to tedy vnímá Top09 a STAN? Rozpočet kapitoly životní prostředí se neustále snižuje, ale v prohlášení je slíbeno všeho více a lépe, takže určité bude potřeba navýšení finančních prostředků. Výsadby nových stromů a keřů jsou fajn, jen chybí vhodné plochy. Praha 6 opravdu nepotřebuje předražené vertikální zelené stěny do ulic! V územním rozvoji se například zcela zapomeno na rekonstrukci sídliště Červený vrch. V oblasti prevence rizikového chování (Zdravá šestka) se prohlášení soustřeďuje jen na děti a mládež. Vzhledem k demografickým údajům a faktu, že v Praze 6 je největší podíl seniorů, chybí programy prevence rizik právě pro tuto skupinu. Kapi-

tola o bezpečnosti postrádá jakoukoliv investici či využití nových technologií a prvků smart cities. V dopravě chybí jasná podpora prodloužení tramvaje do Suchdola a na Prahu 8. MČ Praha 6 chce trochu nestandardně prosazovat trolejbusy. I proto bychom čekali větší podporu elektromobility. Chválíme ale snahu o propojení KESu do Podbabské, což je jediná možnost, jak ulevit Vítěznému náměstí od dopravy. A konečně otevřenost, na které si aktuální koalice hodně zakládá. Setkávání starosty se spolky, na které starosta moc nechodil, je určitě dobrá tradice. A zpřesnit jednací řady výborů a komisí pro větší transparentnost jednání a efektivitu bude snad konečně znamenat jejich otevření veřejnosti o což se dlouhodobě snažíme.



ONDŘEJ CHRÁST / PIRÁTI

Od podpisu koaliční smlouvy uplynuly bezmála čtyři měsíce a koalice konečně představila své programové prohlášení (PP). Je s podivem, že tuto čtyřměsíční a – dle vlastních slov – usilovnou

práci neměla potřebu představit osobně a s rozpravou na zastupitelstvu, ale předložila ji den předem pouze jako informativní bod. Nakonec diskuse na zastupitelstvu 14. 2. přeci jen proběhla, avšak především díky tlaku a hlasům Pirátů, s pomocí hlasů další opozice a nemnoha koaličních zastupitelů. Snaha koalice nediskutovat

o vlastním programovém prohlášení je kuriózní. Piráti budou nadále prosazovat demokratickou diskusi a kontinuální debatu nad problémy městské části. Princip „byli jsme zvoleni na čtyři roky, tak nám do toho čtyři roky nemluvte“ je nám cizí: politiku vnímáme jako permanentní dialog. Programové prohlášení je ambiciózní, má snahu „se líbit“; není ale příliš reálné, že by se všechno dalo stihnout. Jako opoziční strana budeme po celé čtyři roky důsledně komentovat a sledovat naplňování jednak tohoto PP a jednak toho, co měly strany ve volebním programu: např. významnou restrukturalizaci SNEO, resp. zřízení investičního odboru místo netransparentních investic a nejasných procesů u (ne)veřejných zakázek dceřiné společnosti. Budeme podporovat co nejrychlejší a předchází volební období zanedbané rozhod-

nutí, jak opravit Polikliniku Pod Marjánkou či trojdomí v Šolínově ulici, nebo otázku vybudování nové LDN. Naopak v oblasti dopravy máme pochybnosti o smysluplnosti a výhodnosti pro obyvatele – např. u KES či prodloužení metra na letiště, když tzv. Buštěhradská dráha je již v pokročilém stadiu realizace a nákladné prodloužení metra tak zcela pozbývá smysl. Proto vítáme příslib práce na strategickém plánu obce, který naší MČ skutečně dlouhodobě chybí. Každopádně jsou Piráti Prahy 6 připraveni podpořit velkou část návrhů programového prohlášení, protože jsou to návrhy rozumné a ve prospěch obyvatel Prahy 6... Tedy pokud prohlášení nenaplňuje tradiční české přísloví „papír snese vše“ a neobsahuje jen prázdné fráze. Doufáme, že to tak není.

Z bývalého Libockého hřbitova zbyla kaple

NA TĚMĚŘ NENÁPADNÉM MÍSTĚ MEZI ULICÍ LIBOCKÁ A OBOROU HVĚZDA SE NACHÁZEL LIBOCKÝ HŘBITOV, KTERÝ BYL ZRUŠENÝ V ROCE 1902.



Jdete-li Libockou ulicí z Petřín směrem ke kostelu sv. Fabiána a Šebestiána, možná si úzké dlážděné uličky ani nevšimnete. Vede ke hřbitovu, který byl založen v roce 1842 jako náhrada zrušeného malého hřbitůvku při kostele sv. Fabiána a Šebestiána. Libocký hřbitov sloužil obyvatelům Liboce, Ruzyně, Vokovic, Veleslavína, Petřín a Ladronky šedesát let. Když se naplnil, byl místo něj vystavěn dnešní Vokovický hřbitov, nacházející se mezi obcemi Liboc, Vokovice a Veleslavín. Sem také byly přestěhovány hroby a náhrobky z Liboce, kde zůstala jen márnice, část náhrobků – pravděpodobně patřily místním libockým rodákům, torzo kamenného kříže a starý kovový kříž, postupně zarůstající do jednoho ze stromů.

Kaple chátrala do roku 2016

Objekt bývalé márnice postupně chátral. První dochovaná fotografie z roku 1943 se nachází v archivu hlavního města Prahy a je na ní patrná dominantní valbová střecha s již značným narušením střešní krytiny, které pravděpodobně bylo hlavní příčinou vnikání vlhkosti do obvodového zdiva ze surové opuky a následné postupné destrukce zdiva. Poslední oprava objektu márnice proběhla dle získaných historických podkladů v roce 1969, kdy byla provedena na podlaze betonová mazanina a nové vnitřní i vnější omítky. Během této rekonstrukce došlo také k zásadní změně celého architektonického vzhledu – valbová střecha byla nahrazena – pravděpodobně jako dočasné a provizorní řešení – betonovou skořepinou o dvanácticentimetrové tloušťce s přetažením nad stávající římsu. Takto kaple vypadala až do roku 2016. Postupem času, zejména během několika po-

sledních let, se její stav zhoršoval do havarijního a musela být dočasně staticky zabezpečena.

Vrátila se valbová střecha

Historická stavba márnice i vlastní hřbitov tvoří osobitý typ drobné funerální architektury a jsou součástí historie dříve samostatných obcí Liboce a Ruzyně i dokladem urbanistického vývoje této mimořádné lokality. Proto byly kaple i hřbitov v roce 2012 prohlášeny za nemovitou kulturní památku. Hřbitov byl původně ve vlastnictví hlavního města, což nedovolovalo Praze 6 provádět jakékoli záchranné práce. „Městská část tedy požádala o svěření celého pozemku včetně stavby márnice a ostatní drobné architektury do své správy. Poté byla v roce 2016 zahájena oprava objektu,“ říká radní Eva Smutná, která má památkovou péči v gesci. Stavebním a restaurátorským pracem předcházelo zpracování restaurátorského průzkumu a záměru a konzultace s Národním památkovým ústavem. Na jejich základě došlo k důležitému rozhodnutí – do kaple se vrátí původní valbová střecha s pálenou krytinou z tašek bobrovek, dále byly zrekonstruovány vnitřní a vnější omítky, podlahy a vyměněna okna i dveře. Používaly se tradiční i moderní materiály, aby se navrátila objektu původní podoba, jak byla dochována ve fotodokumentaci z roku 1943. Současně se zmladila a prořezala zeleň v prostoru hřbitova. V současné době městská část Praha 6 připravuje poslední etapu obnovy, a to restaurování torza kamenného kříže.

Budoucí využití

Snahou Prahy 6 je památky nejen opravovat, ale rovněž je i oživit a znovuzáclenit do života



čtvrti. Jak se to podařilo například u kaple sv. Michala na Pernikářce či u Zvoničky ve Starých Střešovicích, kde místní sdružení pořádají různé drobné i významnější akce. U bývalého Libockého hřbitova je tomu – zdá se – právě naopak. V době před rekonstrukcí, kdy byl jeho stav havarijní, se zde pořádaly drobné kulturní akce. Výtvarník Jakub Myslín tady například pravidelně pořádal výstavu moderního umění pod širým nebem, spolek Zveleba libocká zde v květnu 2015 uskutečnil setkání sousedské komunity, které pak v květnu 2016 navázalo akci Společné fotografování Libočanů – šlo o obnovení tradice hromadného fotografování z počátku 20. století za použití dobové technologie. Akce se zúčastnilo více než 130 návštěvníků a společná fotografie, video z průběhu fotografování a text popisující původní motivaci byly vystaveny v galerii AMU.

V současné době však hřbitov i opravená kaplička stále čekají na své další využití.

Máte námět či nápad na oživení tohoto zajímavého místa, které čeká na své další využití? Nenechávejte si ho pro sebe a kontaktujte odbor územního rozvoje, Martinu Čechlovou na telefonu 220 189 975 nebo e-mailem mcecilova@praha6.cz





PETR A BOHUMIL PAUKNEROVI

FANOUŠCI DUKLU STÁLE PODPORUJÍ

PODNIKATEL PETR PAUKNER OD MLÁDÍ FANDIL DUKLE PRAHA. KDYŽ MĚL TU MOŽNOST, FOTBALOVÝ KLUB KOUPIIL. „BYLA TO ODE MĚ VELKÁ NAIVITA,“ ŘÍKÁ NYNÍ. SVĚMU BRATROVI – BOHUMILOVI – SVĚŘIL VEDENÍ KLUBU AŽ PO DVOU LETECH. DUKLA LETOS BOJUJE O ZÁCHRANU V PRVNÍ LIZE. TO, ŽE SE NEDAŘÍ, PRŮY NEOVLIVŇUJE JEJICH VZTAHY.

Jak dopadne Dukla Praha na konci sezony?

BP: Myslím, že se zachráníme. Pevně v to věřím. PP: Nevyjadřuji se.

Pomůže vám nový herní systém a skupina o záchranu?

BP: Může nám pomoci, protože budeme mít delší možnost bojovat o setrvání v první lize.

Navíc s mužstvy z konce tabulky, s nimiž můžeme spíše měřit své síly než se Spartou, Plzní a Slávií.

Využijete toho?

BP: Jsem pevně přesvědčen, že ano.

Co vás vůbec vedlo k tomu koupit Duklu?

PP: Naivita. A samozřejmě i to, že jsem jí od mládky fandil. Ale to bylo naivní, protože jsem o fotbalovém prostředí a samotném fungování tohoto sportu nic nevěděl. Moje představy vycházely pouze z informací, které jsem měl z tisku a podobně.

Je fotbal a sport celkově ještě o lidských výkonech, rychlosti, brankách, nebo o penězích? Tím myslím nákup nejlepších hráčů, pořízení nejlepšího vybavení...

PP: Je to také o člověku, co dokáže. A hodně o finančních prostředcích. Podívejte se na Slavii, ještě před pár lety se zachraňovala a dneska

hraje na špici. Protože tam přišly ohromné finanční prostředky. Samozřejmě to záleží i na tom, jaké máte v klubu lidi, kteří ho vedou. A jak dokážou zajistit, aby ty prostředky byly využívány racionálně a úspěšně.

Proto jste dosadil do vedení Dukly svého bratra?

PP: Bratra jsem dosadil na místo proto, že jsem tam chtěl mít člověka, který je racionální, spolehlivý. A o němž vím, že to bude dělat s entuziazmem. Jinak jsem v Dukle provedl minimálně změn. Nevím, jestli to byla správná cesta. Když jsem přebíral obchodní firmy, lidi jsem v nich ponechával a dával jim šanci, aby se osvědčili, nebo ne. Jedinou změnou, kterou jsem v Dukle udělal, byl nástup mého bratra.

BP: Ovšem ne hned. Nastoupil jsem až o dva a čtvrt roku později.

Nebyla chyba, že tam nenastoupil hned?

PP: Ano, určitě to byla chyba. Ale jak říkal Sokrates – vím, že nic nevím. Čím více se s nějakým oborem seznamujete, tím více věcí vás překva-

puje. Většinou jsou to ty negativní. A přemýšlíte, jaké máte udělat rozhodnutí.

Tedy až příště koupíte další sportovní klub, už víte, co máte dělat jinak...

PP: V žádném případě už něco takového neudělám. Protože každý člověk může udělat chybu. Ale když udělá stejnou chybu vícekrát, tak už je za hlupáka. Já se za hlupáka nepovažuji.

Když se Dukle nedaří, ovlivňuje práce vaše osobní vztahy?

BP: Neovlivňuje, i když samozřejmě na řadu věcí máme rozdílné názory.

Na co máte jiný názor jako předseda představenstva než váš bratr?

BP: Respektuji, že když někdo do klubu dává prostředky, jaké do něj dává, tak by měl o něm rozhodovat. A to bez ohledu na to, zda jde o rozhodnutí správná, nebo ne. Já jsem do Dukly dal jen symbolickou částku, abych tak řekl, to nejde vůbec srovnávat s prostředky, které šly do Dukly z firmy mého bratra. Ale třeba bych měl úplně jiný názor na personální politiku. Nedával bych tak dlouho lidem šanci změnit svůj přístup, své počínání. Byl bych v tomto více netrpělivý.

Čekali jste od hráčů, že to budou třeba větší srdcaři?

PP: To jsem samozřejmě očekával. A opět je to ta má naivita.

Bavíme se zde především o A týmu. Ale Duklu navštěvuje mnoho dětí a dorostenců...

PP: To je jediná radost, kterou mi Dukla za těch šest let činí. Určitě to není A tým. Dětičky ano, dokonce i moje malá vnučka na Duklu chodí a má z toho radost. A lidé, kteří se jim věnují, to dělají s entuziazmem a láskou. Těší mě to i proto, že v Praze 6 se jiná prvoligová soutěž nabízející dětem vzory a tradici nehraje.

Stále platí, že je Dukla na prodej...

PP: Upřesnil bych to. Dukla je na prodej slušnému člověku, který má zájem pokračovat ve filozofii, kterou jsme nastavili. To znamená, že se bude snažit klub podporovat tak, aby tam vše fungovalo. Jasně jsem se vymezil – buď hledám kupce, nebo hledám spolujitele, s kterým bychom mohli tuto filozofii naplňovat a realizovat.

Kdo nyní může udělat více pro to, aby se Dukla v první lize zachránila – majitel, nebo předseda představenstva?

PP: Jedině hráči. Rozpočet Dukly je obrovský a rozhodně není v souladu s výsledky A družstva. Udělal jsem, co jsem mohl, tedy dopumpoval jsem peníze do rozpočtu, aby nový trenér, kterého považuji za velice ambiciózního a schopného mladého člověka, tak abych mu



K 70. výročí založení Dukla Praha udělovala pamětní plakety. Mimo jiné Petru Pauknerovi, který před lety zabránil bankrotu klubu a také vykoupil z Příbrami zpět historické trofeje Dukly.

nečinil překážky při plnění cíle, což je zachránit ligu.

BP: V Dukle je nyní absolutní nepoměr mezi rozpočtem a výkony mužstva. Zatímco rozpočet strmě stoupá, tak výkonnost klesá. Návštěvy na Julisce nejsou tak vysoké jako na Spartě, Slavii a dokonce ani na Bohemce. Když hledáme finanční zdroje, musíme spoléhat na to, že vychováme kvalitní hráče a některé z nich budeme muset bohužel prodat.

A máte hráče na prodej?

PP: Nemáme a ani jsem tuto možnost moc neměli. Nechal jsme si udělat čísla za posledních několik let a za tu dobu prošlo klubem nějakých šedesát hráčů. Z toho se pozitivně prodali dva. A za poslední dvě sezony, do kterých počítám i tuto, se neprodal ani jeden. Pokud tým hraje na posledním místě a o záchranu, nikdo nemá o takové hráče zájem.

Nemůže to být tím, že máte stadion s nejkrásnějším výhledem v republice? Možná se hráči při zápase příliš kochají svým okolím.

PP: Hráči jdou na zápas proto, že vědí, že dostanou zapláceno. Mají pravidelné příjmy oproti některým klubům, kde se čeká i několik měsíců na výplatu. Nechci se dostat do takového balastu, kdy si nebudu plnit závazky. Bohužel ve fotbale jsem zatím potkal nejvíce lidí, kteří si své závazky neplní. Něco řeknou, něco slíbí, a pak to nesplní. Podle mě je jejich ego daleko větší, než aby si dokázali jako já přiznat, že dělají něco špatně. To je věc, která mě naprosto odrazuje od dalšího fungování ve fotbale.

Co pro vás nyní mohou udělat fanoušci a čtenáři Šestky?

BP: Chodit na fotbal bez ohledu na to, jak se

Petr Paukner

- vystudoval zahraniční obchod na Vysoké škole ekonomické v Praze
- působil jako generální ředitel a předseda představenstva obchodní společnosti Metalimex nebo ředitel společnosti Coal Energy.
- v roce 1998 založil společnost Carbounion Bohemia, která obchoduje s uhlím a energiemi
- v roce 2013 se stal většinovým majitelem fotbalového klubu FK Dukla Praha

Bohumil Paukner

- vystudoval zahraniční obchod na Vysoké škole ekonomické v Praze
- řadu let působil v nadnárodních společnostech a v bankovním sektoru, a to i v zahraničí
- od roku 2013 působí v představenstvu FK Dukla Praha, a.s.
- od léta 2015 je předsedou představenstva tohoto klubu

zrovna daří nebo nedaří. Teď jsme odehráli dva výborné zápasy proti Spartě a Ostravě, i když jsme z nich získali jen jeden bod. Na druhé straně jsme odehráli velmi slabý zápas proti Liberci. Moc si vážím toho, že nás naši fanoušci podporují, i když se nedaří. Dokonce i když je zápas ztracený a třeba já jako fanoušek bych mlčel a byl zdcen, oni nás stále podporují. To je nejpozitivnější jev posledních let. A také to, že jsou naši fanoušci slušní. Kéž by jich bylo mnohem víc. Tedy co pro nás mohou udělat? Chodit na fotbal, vodit tam svoje děti a být vytrvalí. A věřit nám. My už jsme byli jednou skoro mrtví jako fotbalová Dukla a stále hrajeme.

Jaká je průměrná návštěvnost na zápasech?

BP: Dva a půl tisíce lidí, víc to není.

PP: Většina lidí má ráda úspěch, pokud bychom hráli v první polovině tabulky nebo na špici, určitě by jich přišlo víc.

„MOC SI VÁŽÍM TOHO, ŽE NÁS
NAŠI FANOUŠCI PODPORUJÍ,
I KDYŽ SE NEDAŘÍ.“

Jak vám pomáhá město nebo městská část Praha 6?

PP: Neznám rozpočet magistrátu ani Prahy 6. Víím, že dlouhou dobu byly příspěvky Prahy 6 marginální, pak proběhla řada jednání a nyní – po komunálních volbách – jsou přísliby, že podpora ze strany městské části bude, a to formou, která jí bude vyhovovat. To oceňuji. Budu rád, když nás bude Praha 6 podporovat. Protože jsme opravdu jediný prvoligový klub v této městské části. Byl bych rád, kdyby si toho vážili. Pevně věřím, že se to zlepší. Vidím světýlko v tunelu a čekám, jestli se zlepší.

BP: Řekl jsem to i panu starostovi – v době, kdy mu končil první mandát, že za jeho předchůdkyně byla pomoc symbolická, a pak žádána. Byl jsem ujištěn, že se nám pokusí výrazněji a významněji pomoci. Proběhlo jednání s ním a s panem radním pro sport, kde jsem byl ujištěn, že se nám pomoci dostane, dal jsem jim přehled, kde bychom to potřebovali a ocenili.

Zde bych chtěl zdůraznit, že jde o pomoc jen a pouze pro děti a mládež. Nechceme po Praze 6 peníze na placení fotbalových hvězd.

Máte přece krásný stadion, nešlo by ho lépe využívat?

PP: Stadion patří armádě a je v katastrofickém stavu. Naším partnerem pro jednání je Agentura pro hospodaření s nemovitým majetkem, s níž máme uzavřenou smlouvu na čtyři roky. Ta nyní končí a jednáme o jejím prodloužení. Za dobu, co jsme na Julisce, jsme do stadionu investovali čtyřicet jedna a půl milionu korun. Řekli nám například, když potřebujete vyhřívaný trávník, zaplaťte si ho sami. Z investic sice část pokryly dotace, ale i u nich se vždy musíte podílet určitou částkou z vlastního. Já jako soukromá osoba jsem zvelebil téměř devíti miliony majetek státu.

BP: O stadion se navíc dělíme s Armádním sportovním centrem – atlety, šermíři, moderními pětibojaři... Stadion vybudovaný v roce 1960 prioritně pro fotbal neslouží prioritně fotbalu. Musím ale dodat, že pan ředitel Armádního sportovního centra je vůči nám velmi vstřícný, a kde mohl, tam nám vyhověl. I když pro něj logicky zůstává na prvním místě armádní sport, za nějž je odpovědný.

Říkal jste, že vstup do Dukly byla vaše naivita. Podobný názor jste měl na koupi bývalé Jakešovy vily v Praze 6, kterou vlastníte.

PP: Ano a budu ji teď rekonstruovat. Ovšem nikoli jako někteří lidé v okolí, kteří takovou vilu zbourají, na jejím místě

postaví něco, co vypadá jako moderní panelák, a všichni tomu tleskají, jak je to pěkné. Také jsem dostal spoustu nabídek, abych neobnovoval staré vily, zboural je a místo nich vybudoval ty velké čtyřpatrové viladomy a vydělal na tom spoustu peněz. Působím tady od roku devadesát šest, a i když jsem tehdy koupil ruinu, nedovolil jsem si ji zbourat. Někteří si mysleli, že něco podobného udělám i s Jakešovou vilou, ale neudělám. Nejprve jsem ji chtěl prodat, teď jsem se rozhodl ji zrenovovat.

Naše jste v ní něco neobvyklého nebo cenného?

PP: Ano, klid.

Vy máte nemovitostí v Praze 6 více...

PP: Je to určitá diverzifikace kapitálu. I když zažil jsem tady mnoho pokut například za to, že můj venkovní bazén byl o padesát centimetrů vyšší, než bylo přípustné, nebo že jsem jedno okno zadržel. Jednou se také nelíbila barva mé vily a musel jsem nechat udělat její rozbor. Když pak vidím, co se děje kolem dokola, tak jen kroučím hlavou, že jsme si všichni rovni, jen někteří z nás jsou si rovnější... Je to pro mě naprosto nepochopitelné. Myslím si, že Prahu ovládají lobbistické skupiny, a to za mohutné podpory magistrátu. Dokonce u těch nových domů vidím posudky architektů, kteří říkají, jak je to výborná věc, když se v chráněné oblasti vybuduje nový takzvaný viladům a začne tam jezdit osmnáct až dvacet aut místo dvou.

Musím říct, že je šílenství, když vidím, jak si ničíme jednotlivé čtvrti. Možná proto, že mi je tolik let, kolik mi je, si moc dobře pamatuji, jak jsme v roce devadesát říkali, že komunisté zničili Hanspaulku. Tím, že tady nechali postavit třípatrové domy a baráky v zahradách těch krásných prvorepublikových vil. A dneska architekti vyprávějí, jak je to krásné oživení ulice, když tam vznikají tyto moderní domy. To opravdu nechápu.

Nenapadlo vás někdy věnovat se realitám či developmentu a tomuto zabránit?

PP: Nenapadlo. Zatím mám plnou hlavu toho, co dělám. Když jsem dobýval Prahu, museli jsme se asi dvanáctkrát stěhovat. Pohyboval jsem se v oblastech a čtvrtích, které odpovídaly mému platu a mým možnostem. Na to, abych si mohl koupit vilu v Praze 6, jsem musel být úspěšný. A vůbec nebylo jisté, zda budu úspěšný. Tedy nemohu akceptovat vox populi, že my chceme bydlet na Praze 6, tak nám to umožňte masivní výstavbou. Když chce někdo v této čtvrti bydlet, ať si tady také koupí vilu. Jinak si zničíme to pěkné, co tady máme.

Máte nějaké oblíbené místo v Praze 6?

PP: Mně se líbí Hanspaulka.



Děti zpracovaly příběhy sousedů



JIŽ PO ŠESTÉ SE ZÚČASTNILY ŠESTKOVÉ ZÁKLADNÍ ŠKOLY PROJEKTU PŘÍBĚHY NAŠICH SOUSEDŮ, POŘÁDANÉHO ORGANIZACÍ POST BELLUM.

Celkem 14 škol poslalo do soutěže pětičlenné týmy, které se setkaly s pamětníky a ti jim vyprávěli své životní příběhy. Žáci je zpracovali a výsledky představi na závěrečné prezentaci ve středu 13. března od 15 hodin v kině Dlabáčov. Vítězné týmy pojedou do Berlína na dvoudenní zájezd, díky podpoře městské části Prahy 6.



Mladí dokumentaristé

Během závěrečné prezentace se dozvíte, proč se Františku Stárkovi říká Čuňas, proč si Patrik Benda nemohl na návštěvu do vězení za otcem Václavem Bendou vzít tričko s Mickey Mousem a také v jakém vykonstruovaném procesu byl odsouzen otec Jany Fajkošové – Oldřich Čermák. Týmy byly sestaveny ze žáků sedmých až devátých tříd a v rámci projektu se učí základům dokumentaristické práce a týmové spolupráci. Zlepšují si svůj vztah k nejstarší generaci, naváží bližší vztah s pedagogem a získají jiný přístup k výuce dějepisu mimo školní lavice.

Setkání s pamětníky všechny týmy hodnotily velmi pozitivně, poté si připravily scénář a natočily reportáž v Českém rozhlasu, kde je čekala i exkurze po studiích a zákulisí rozhlasových pořadů. Dva týmy nahrávaly pamětníka na kameru, takže pro ně byl připraven workshop s Matějem Pospíšilem z Post Bellum, který jim pomáhal se zpracováním videa. Týmy zpracovaly příběhy pamětníků také do fotoknih, knih, videí, komiksů. Mnozí žáci nakreslili portrét a uspořádali besedu s pamětníkem ve škole nebo připravili projektový den pro spolužáky.

Volby do Evropského parlamentu

VOLBY DO EVROPSKÉHO PARLAMENTU SE BUDOU NA ÚZEMÍ REPUBLIKY KONAT V PÁTEK 24. KVĚTNA OD 14 DO 22 HODIN A V SOBOTU 25. KVĚTNA OD 8 DO 14 HODIN.

Pokud víte, že v té době nebudete ve svém volebním okrsku v Praze 6, už nyní můžete žádat o voličské průkazy. S voličským průkazem můžete hlasovat kdekoli na území České republiky. Hlasovací lístky jsou tentokrát pro celou Českou republiku shodné, vybírat tedy bude ze stejných kandidátů.

Voliči mohou o průkaz žádat od vyhlášení voleb, což se stalo už 17. ledna, dvěma způsoby: buď osobně na úřadu městské části, a to do 22. května 16 hodin, nebo písemně tak, aby

žádost byla doručena na radnici nejpozději 17. května v 16 hodin. Písemná žádost musí být opatřena úředně ověřeným podpisem voliče nebo zaslána v elektronické podobě prostřednictvím datové schránky, nestačí tedy poslat obyčejný e-mail. I když si požádáte o voličský průkaz už nyní, úřad vám ho smí vydat až po 9. květnu. Vyzvednout si ho pak můžete na radnici opět osobně, převzít ho může i jiná osoba, která se ale musí prokázat plnou mocí s ověřeným podpisem voliče žádajícího o vydání voličského průkazu. Voličský průkaz vám lze také zaslat poštou. Další informace najdete na webových stránkách Prahy 6 v rubrice Volby do EP 2019.



Chcete pracovat ve volební komisi?

Úřad městské části Praha 6 hledá zájemce o práci v okrskových volebních komisích. Ti musejí splňovat tyto podmínky:

- nesmí být kandidátem pro volby do EP
- musí alespoň v den složení slibu dosáhnout věku 18 let
- nesmí být u něho dána překážka výkonu volebního práva (zákonem stanovené omezení osobní svobody z důvodu ochrany zdraví lidu nebo omezení svéprávnosti k výkonu volebního práva).

Zájemci se mohou hlásit osobně na radnici ve 4. patře v kanceláři číslo 402, telefonicky na čísle 220 189 146 nebo 220 189 190 nebo e-mailem, který pošlete na jednu z adres mdragounova@praha6.cz, mklofacova@praha6.cz a idufkova@praha6.cz.

Poškození dřevin může být vážným přestupkem



V PRAZE 6 SE V POSLEDNÍCH LETECH MŮŽEME SETKÁVAT S POMĚRNĚ KURIÓZNÍM POŠKOZOVÁNÍM STROMŮ. LIDÉ JE NIČÍ SVĚVOLNÝM ZKRACOVÁNÍM A RISKUJÍ VELKÉ POKUTY.

Na úplném počátku možná stálo vysazení malého stromku příliš blízko budovy. Při volbě místa pro výsadbu ale lidé neodhadli, že strom za desítky let vyrostl do výšky patnácti metrů, jeho větve budou zabírat v průměru čtyři metry a budova či plot mu neuhnou. Dů-

vodem pro uřezávání stromů bývá nejčastěji stínění. „Obavu z narušení základů domu nebo strach z pádu stromu si pak lidé berou jen jako pomyslnou berličku, o kterou se při úvahách, jak se nepohodlné dřeviny zbavit, opírají. Setkali jsme se s kuriózními zdůvodněními likvidace nebo poškození dřevin, mezi něž patřilo padání listů či jehličí na zem, nebo přesvědčení, že strom je přerostlý,“ podotýká starosta Ondřej Kolář, který má v gesci problematiku životního prostředí.

Jehličnaté stromy mají kuželovitou korunu, jejíž větve, odstupují od kmene po celé jeho délce.

Odborníci se shodují, že většina druhů jehličnanů řez nepotřebuje. Výjimku tvoří prakticky jen záměrně pěstované živé ploty. Jehličnaté stromy na řez nereagují vytvářením nových větví z pahýlů jako stromy listnaté, a protože ani rozsáhlé poškození nemusí u jehličnanů způsobit úhyn, setkáváme se s ohavným vyholením spodních větví za účelem vytvoření prostoru, s odstraněním špičky, či dokonce s uříznutím stromu v polovině výšky. V lepším případě se pak vrcholek po odříznutí rozdvojí a strom přežívá v bizarní podobě.

Poškození se nevyhnou ani listnáče, a to hlavně ve starší uliční zástavbě, kde postupné zastiňování oken nesou někteří obyvatelé neliště. Řez, který si pak objednájí nebo svépomocí provedou, obvykle neodpovídá žádné zásadě, podle níž by měly být dřeviny ošetřovány.

Způsoby řezů závisejí na druhu a stáří dřeviny a také na jejím zdravotním stavu. Podle § 2 vyhlášky č. 189/2013 Sb., o ochraně dřevin a povolování jejich kácení, jsou nedovolenými zásahy do dřevin takové zásahy, které dřevinu poškodí do míry, jež způsobí podstatné nebo trvalé snížení ekologických nebo společenských funkcí nebo bezprostředně či následně způsobí jejich odumření. Takovými zásahy bývají nejčastěji neodborné a špatně provedené ořezy.

Pokuty za poškození nebo kácení bez povolení se podle zákona pohybují od desítek tisícových částek po milion korun. Povolení je potřeba ke kácení dřevin od obvodu kmene 80 cm a výšky přesahující 130 cm nad zemí. Odbor dopravy a životního prostředí Úřadu městské části Praha 6 musí v řízení o povolení kácení zvažovat funkční a estetický význam dřevin a závažnost důvodů kácení. Poškozovat dřeviny je však kategoricky zakázáno, a to bez výjimky. To se vztahuje i na tzv. podměrečné dřeviny, k jejichž kácení není třeba povolení podle zákona. Stínění nebo padání listů rozhodně není samo o sobě dostatečným důvodem ani k vydání povolení ke kácení, ani ke svévolným poškozujícím zásahům.



Výstavu ex libris, drobných grafik, které označují vlastníka knihy, si mohou zájemci prohlédnout v Galerii Skleňák do 10. března. Expozici připravila Praha 6 společně se Spolkem Přátel ex libris, který je nejstarším spolkem v Čechách a v loňském roce stejně jako republika oslavil 100 let trvání. Ve Skleňáku jsou vystavena díla od roku 1945 po 1990 a nechybí mezi nimi řada významných jmen. Výstavu zahájil radní pro kulturu Jan Lacina spolu s předsedou spolku Felixem Černochem. Ten připomenul, že tvorbou exlibristických označení se zabývali i ti nejlepší umělci, a vyslovil názor, že s rozvojem různých grafických možností prostřednictvím počítačů očekává návrat fenoménu ex libris, byť v jiné podobě.

Den otevřených dveří U Boroviček

Základní škola pro žáky se specifickými poruchami U Boroviček 1, Praha 6 vás zve na dny otevřených dveří 29. března a 30. května. Základní informace o škole získáte od 8.40 do 9.15 hodin a nahlédnout do výuky můžete od 9.15 do 10 hodin. Škola je vhodná pro děti s diagnostikovanou dyslexií, dysgrafií, dysortografií, ADHD a podobně. Ve třídě je pouze 14 žáků, což dovoluje zvolit individuální přístup k nim, výuka začíná v 8.30 hodin a vyučovací hodina zde trvá 40 minut. Více informací hledejte na www.borovicky.cz.

Přehled tradičních kulturních akcí organizovaných v roce 2019 městskou částí Praha 6

DUBEN

7. AŽ 22. DUBNA

VELIKONOCE V PÍSECKÉ BRÁNĚ

Tradiční akce nabídne vystoupení dětských i profesionálních souborů, koncerty, pohádky, rukodělné a výtvarné dílny s odbornými lektory a další program.

18. DUBNA

VELIKONOČNÍ KONCERT

Koncert začíná ve 20 hodin v kostele Církve československé husitské.



20. DUBNA

VELIKONOČNÍ ZAJDA

Velikonoční odpoledne pro děti nabídne na Šestáku divadélko, workshopy, hry, koledování, ukázkou tradic včetně plečení pomlázek.



30. DUBNA

ČARODĚJNICE

Čarodějnice na Ladronce patří mezi tradiční a hojně navštěvované akce, nabízí bohatý doprovodný program.



KVĚTEN

SPORTUJEME V KAŽDÉM VĚKU II

Po loňském úspěchu a díky velkému zájmu seniorů se letos uskuteční akce Sportujeme v každém věku také na jaře. Opět bude probíhat v areálu FTVS.



25. A 26. KVĚTNA

HUDEBNÍ FESTIVAL VE HVĚZDĚ / FESTIVAL K 15. VYROČÍ VSTUPU ČR DO EU

Tradiční hudební festival plný zvучných jmen proběhne opět v oboře Hvězda.



ČERVEN

2. ČERVNA

DĚTSKÝ DEN VE HVĚZDĚ PRAHY 6

Oslavu Mezinárodního dne dětí, která se koná letos na Vypichu v předpolí Hvězdy si loni nenechalo ujít deset tisíc návštěvníků. Bohatý program nabídne i letos.

8. ČERVNA

FESTIVAL AMBASÁD

Ochutnat jídla z celého světa, která prezentují ambasády sídlící v Praze 6, budete moci na farmářských trzích na Kulaťáku.



16. ČERVNA

DEJVICKÉ HUDEBNÍ LÉTO

Dobročinný koncert se skvělou hudbou a dlouhou tradicí – letos se koná už 24. ročník – podpoří dětský stacionáře DAR ve Vokovicích.



23. ČERVNA

HANSPAULSKÝ FESTIVAL

Na festivalu hanspaulských kapel opět nebudou chybět zvучná jména jako Ivan Hlas, Bluesberry, Jan Kalousek a podobně.

ZÁŘÍ

SPORTUJEME V KAŽDÉM VĚKU

Tradiční a velmi oblíbená akce pro seniory, která nabídne mnoho sportovních aktivit a bohatý kulturní program.

1. ZÁŘÍ OPERA V ŠÁRCE

V přírodním divadle Šárka se opět odehraje operní představení s letitou tradicí, které svou návštěvností a významností přesahuje hranice Prahy 6.



14. ZÁŘÍ LADRONKA FEST

Festival volnočasových aktivit, kde se prezentují spolky či sportovní organizace, se koná v parku Ladronka.



21. ZÁŘÍ PRAŽSKÁ PADESÁTKA

Sportovní cyklistická akce pro jednotlivce i týmy.

21. A 22. ZÁŘÍ BITVA NA BÍLÉ HOŘE

Rekonstrukce jedné z největších bitev naší historie. Návštěvníkům přiblíží věrný obraz, jak vše v roce 1620 probíhalo.



14. ZÁŘÍ AŽ 14. ŘÍJNA MĚSÍC ZDRAVÉ ŠESTKY

Měsíc, kdy si obyvatelé Prahy 6 mohou vyzkoušet sporty a aktivity v organizacích na území městské části, a to zcela zdarma.

ŘÍJEN

28. ŘÍJNA VÝROČÍ VZNIKU ČESKOSLOVENSKA

Tradiční ceremoniál ke vzniku Československa se bude konat v Písecké bráně.



LISTOPAD

2. LISTOPADU REQUIEM W. A. MOZART

Dušíčkový koncert se koná v kostele Církve československé husitské.

2. LISTOPADU DUŠE A DUŠIČKY

Velmi navštěvovaná akce i letos nabídne bohatý program, workshopy a chybět nebude ani strašidelná stezka.



PROSINEC

1. PROSINCE ROZSVĚCOVÁNÍ VÁNOČNÍCH STROMKŮ

Tradiční rozsvěcování vánočních stromečků se opět bude konat v pěti lokalitách - Břevnov, Malý Břevnov, Vokovice, Písecká brána a Vítězné náměstí.

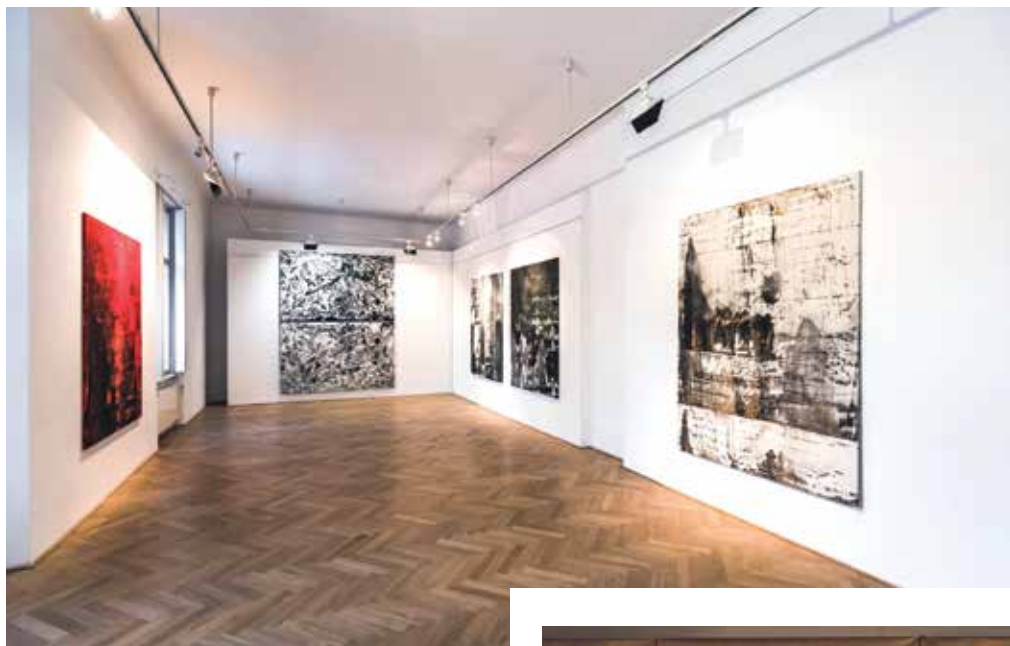


12. AŽ 25. PROSINCE VÁNOCE V PRAZE 6

Velmi bohatý kulturní program plný zvuků jmen a vystoupení doplní stánkový prodej s občerstvením nebo dětské dílničky. Konat se opět bude v parku Petra Šabacha a v kostele Církve československé husitské.



Z důvodu RE:KONSTRUKCE otevřeno!



PATRIK HÁBL JE ZNÁM TÍM, ŽE SVÝM UMĚNÍM ČASTO ORIGINALNĚ INTERVENUJE DO REÁLNÉHO PROSTŘEDÍ. JEHO NEJNOVĚJŠÍ UMĚLECKÝ POČIN, KTERÝ NAZVAL RE:KONSTRUKCE, MŮŽEME SPATŘIT VE VILLE PELLÉ.

Hábl využívá plochu s jemným citem, povyšuje pozadí na hlavní motiv a výstavní sály proměňuje v jeden obrazový celek. Návštěvník se ocitne v prostoru, kde obrazy vytvářejí přímo samotné galerijní místnosti a stěny. Autor experimentuje s malířskými technikami i měřítkem a pracuje s nezvyklými formáty, které velice pracným způsobem plní svými téměř japonskými motivy.

Expozice tak láká na hru s prostorem, zlatý sál, malbu na podlaze, videoinstalace či výtvar-



Foto: Eva Malušová

ná díla vytvořená přímo pro exteriér galerie. Úvodní část expozice zachovává tradiční galerijní podobu. V další části výstava postupuje od de:konstrukce obrazu k jeho re:konstrukci a ke slovu se dostává rozdílný způsob interakce s divákem, například prostřednictvím obrazu namalovaného na podlahu. Poslední část expozice reflektuje autorovy zásahy malbou do prostředí – od chrámového interiéru po rušnou magistrálu, tedy výběr autorových projektů vzniklých vždy pro dané místo.

Tvorba Patrika Hábla byla oceněna Waldesovou cenou a cenou Europol, byl nominován v Top 10 na Osobnost roku za nejvýznamnější umělecký počín roku 2013. Výstavu v galerii Villa Pellé je možné navštívit do 5. dubna, komentovaná prohlídka za účasti autora se uskuteční 13. března od 18 hod.

Přednášky zajímavých osobností

ČESKÁ KŘESŤANSKÁ AKADEMIE, POBOČKA PRO PRAHU 6, POŘÁDÁ JIŽ ŘADU LET PŘEDNÁŠKY ZAJÍMAVÝCH OSOBNOSTÍ NA RŮZNÁ TÉMATA.

V úterý 26. března ve 20 hodin bude hovořit Tomáš Petráček na téma Západ a jeho víra – dopady Lutherovy reformace, a to v kostele sv. Vojtěcha v Thákurově ulici. O týden později, v úterý 2. dubna od 19.30 hodin, se koná ve farní místnosti při kostele P. Marie Vítězné na Bílé

Hoře (konečná tramvaj 22 a 25) přednáška Milana Vyhnánka nazvaná Včelaři a včelaření. Na přibližně hodinové přednášky navazuje diskuse. Vstupné je dobrovolné.

Do práce na kole

Od 1. března se lze registrovat na 9. ročník oblíbené akce Do práce (a do školy) na kole. Právě na začátku jsou podmínky registrace nejvýhodnější. O oblíbenosti akce svědčí to, že v loňském roce se jí v Praze zúčastnilo 5243 účastníků, celkově pak 16 300. Letos by měla být tato čísla podle organizátorů ještě vyšší.

Umístovací výstava koček



V sobotu 23. března se koná v Kulturním centru Průhon (Socháňova 1220/27, Praha 6) od 10 do 17 hodin 5. jarní umístovací výstava koček.

Nový domov zde bude hledat zhruba 60 koček, kocourů a koťat v péči spolků z celé republiky. Návštěvníci si budou moci nakoupit v charitativních obchůdkách, připraveny jsou i výtvarné dílny pro děti.

Stránka spolků a občanských iniciativ Prahy 6

Tato stránka publikuje soukromé názory zástupců spolků činných v Praze 6. Příspěvky zasílejte na spolky-redakce@praha6.org. Archiv a plné verze článků na praha6.org. **Texty nevyjadřují postoje MČ, odpovídají za ně podepsané spolky a iniciativy.**

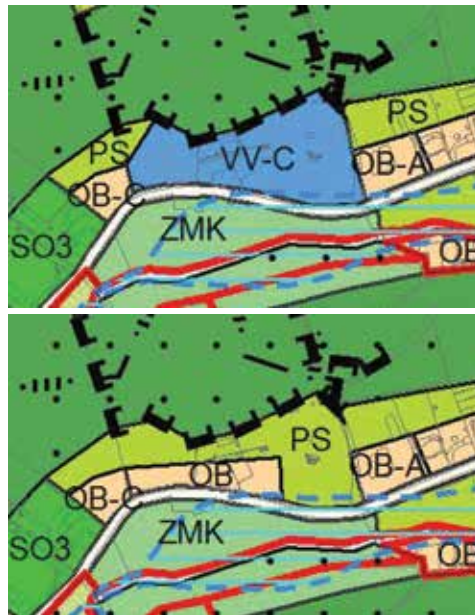
Bezprecedentní zásah do přírodního parku Šárka

Změna územního plánu pobouřila spolky i občany, podávají žalobu. V důsledku změny územního plánu (ÚP), ke které došlo po letitých průtazích vloni na podzim, hrozí přírodnímu parku Šárka enormní zásah. Přes 6300 m² pozemků v okolí usedlosti Šatovka nacházející se v ochranném pásmu přírodní památky Dolní Šárka vedené jako sady, zahrady a vinice (PS) bylo změněno na veřejné vybavení (VV) s koeficientem zastavění C. Změnu ÚP iniciovala v roce 2011 radnice Prahy 6, která je vlastníkem pozemku. Od počátku procesu podávaly spolky proti změně námítky, neboť považují veřejný zájem na ochraně přírody za nadřazený požadavkům místní samosprávy. Radnice připravuje projekt na výstavbu hned šesti dvou- a třípatrových domů na místě hektarové zahrady přiléhající k bývalé viniční usedlosti. Celé okolí přírodní památky Dolní Šárka je již od roku 1982 nezastavitelným územím. Od roku 1990 se ochrana ještě zpřísnila vyhlášením přírodního parku Šárka-Lysolaje.

Spolek Šárecké údolí podává proti změně správní žalobu. Podle něj je změna v rozporu s obecnými zásadami ochrany přírody a magistrát se řádně nevypořádal s námítkami, které spolek podával už v roce 2012. Záměr zastavět zeleň v přírodním parku se nelíbí ani sousedům, kteří se obávají nadměrné zátěže, dalšího navyšování počtu automobilů v údolí, které již dnes v ranní špičce blokuje výjezd do Dejvic a dochází ke zpoždění školního autobusu. Místní buňka Českého svazu ochránců přírody konzultuje záměr radnice s Agenturou pro ochranu přírody a krajiny, která má péči o přírodní parky ve své gesci. Karel Čapek ze Společnosti Šáreckého údolí se domnívá, že při změně ÚP musel pochybit příslušný orgán státní správy, neboť ochranné pásmo je ze zákona nezastavitelné. K žalobě se připojuje i spolek Pro Hanspaulku, který své námítky podával i vloni při závěreč-

ném schvalování změny na magistrátu. Usedlost Šatovka až do nedávna sloužila jako bytový dům, ale po vystěhování nájemníků chátrá a dvakrát ji obsadili squatteři. Radní místním občanům v minulosti představili hned několik projektů na její využití – LDN, dům pro seniory, Alzheimerovo centrum. Vloni v létě vyhlásila kancelář architekta MČ architektonickou soutěž na Seniorské centrum, jejíž výsledky radní představili veřejnosti na konci února (po uzávěře tohoto čísla) v restauraci Břetislavka. Místní spolky i občané přivítají rekonstrukci Šatovky, ale v rozsahu úměrném území a při respektování ochranného pásma přírodní památky. Samospráva musí být při plánování svých projektů příkladem pro ostatní.

David Ptáček, spolek Šárecké údolí



Územní plán – Šatovka dříve zastavitelné území o ploše 2266 m², nyní 8603 m².

Zchátralé vily na Špejcharu

Je titulke článku v lednové „Vaše 6“. V něm vedoucí Odboru výstavby MČ P6 Ing. Malotín sděluje, že nelze dlouhodobě nařizovat jejich opravy. Po vlastníkoví „nelze vymáhat obnovu vil vyklizených ještě v době přípravy výstavby tunelu Blanka. Navíc když má vlastník záměr je zbourat, hned jak mu to bude povoleno.“ Úřad vyzýval vily „zabezpečovat proti vniknutí“. Což „majitel plní, tedy není důvod ho ani sankcionovat“. Stavební úřad tak zcela rezignuje na existenci

památkové zóny, na existenci ochranného pásma Pražské památkové rezervace. Nečetl mezinárodní Úmluvu o ochraně architektonického dědictví Evropy (2000). Nečetl stanovisko Odboru památkové péče MHMP k výstavbě Blanky (2000), kde vyjádřil nepřipustnost demolice vil, nerespektuje Urbanistickou studii Hradčanská – Špejchar (2006), nevadí mu, že s demolicí vil vyjádřil nesouhlas Útvar rozvoje HMP (2011) a že demolici nepřipustili pražští památkáři ani později (2015), že negativně se vyjádřil i Národní památkový ústav (2016).

E. Dobiášová, P. Lustigová, Občanské sdružení Bubeneč, z.s.

Letem světem

V březnu začíná už 10. ročník oblíbených Farmářských trhů na Kulaťáku. ■ Břevnovským živnostníkům se nezamlouvá rekonstrukce Bělohorské – chtějí parkování, nechtějí cyklisty. ■ S domem v Dejvické 4 se už hodně dlouho nic neděje. Letos tam má radnice investovat 43 mil. Kč. ■ Ani třetí kolo nenašlo nájemce areálu Veleslavinského zámečku. Zakotví tam nakonec břevnovská ZUŠ? ■ Kontroverzní, nepříliš vzhledný – to je stánek s občerstvením u metra ve Veleslavíně. Údajně povolený, a tedy legální. ■ Mezinárodní architektonická soutěž navrhne podobu nového terminálu na Veleslavíně. ■ Místo Ledního medvěda „Klec na medvěda“ – bytový dům na Vítězném náměstí má nepravomocné územní rozhodnutí. ■ Atypický dům z válců T. Okamury hned vedle památkové zóny Tejnka už roste.

J. Koňářiková, J. Škvor, Společně pro 6
[Tipy pište na spolky-redakce@praha6.org](mailto:spolky-redakce@praha6.org)

Nový stavební zákon

Chystá se nový stavební zákon. Ten stávající je prý příčinou neúměrně dlouhého povolovacího řízení. Více než nový zákon spíše potřebujeme změnu kultury jednání. V Praze se Magistrát hl. m. Prahy snaží řešit místní detaily, místo aby přenechal rozhodování o detailech jednotlivým městským částem. Ty znají místní problematiku lépe. MHMP má plnit jen koordinační roli a sjednocovat pravidla. Je třeba důsledně uplatnit princip, že věci se mají rozhodovat vždy na té nejnižší možné úrovni. Aby MČ mohla zastupovat své občany, musí znát a prosazovat veřejný zájem – shodu mezi potřebami občanů a města. Musí nastavit priority a prosadit si pravomoc pro důležitá místa na podkladě územního plánu zpracovat regulační plány. Pokud sama MČ nebude aktivní, může přijít o schopnost ovlivňovat svůj rozvoj.

Návrh zákona vytváří jednotný stavební úřad, aby vyloučil systémovou podjatost a tedy i korupční prostředí. Každá koncentrace moci ale zvyšuje riziko korupce. Nejlepším protikorupčním opatřením je transparentnost. Tu může MČ P6 řešit sama již teď – co začít tím, že otevře komise veřejnosti a dohodne se stavebním úřadem způsob zveřejňování stavebních záměrů?

Vladan Hodek, spolek Šárecké údolí

Usedlosti Šatovka a parku Šárka se bude Šestka věnovat v dubnu. V době tisku tohoto čísla se konalo setkání vedení radnice s občany, jehož tématem bylo právě budoucí využití usedlosti a dostavba seniorského bydlení.



Z úřední desky

UMÍSTĚNÍ VELKOOBJEMOVÝCH KONTEJNERŮ V ROCE 2019

Odbor ochrany prostředí hl. m. Prahy v roce 2019 zorganizoval opět projekt sběru objemného odpadu z domácností pomocí velkoobjemových kontejnerů. Kontakt na pracovníka je Ing. Janda, tel. 236 004 263.

VOK bude přistaven v určeném termínu pouze na max. 4 hodiny.

Po celou dobu odborná obsluha bude monitorovat jeho naplňování odpadem, evidovat počty návozu a zodpovídat za čistotu vysbíraného odpadu.

| |
|-------------------------------------------------|
| 4. 3. 2019 od 16.00 do 20.00 hod. |
| 1. Nad Hradním potokem x Potoční |
| 2. Parlérova x Myslbejkova |
| 5. 3. 2019 od 16.00 do 20.00 hod. |
| 1. Libocká-na chodníku u zast. MHD směr Petřiny |
| 2. Pod Drinopolem x Mládeže |
| 6. 3. 2019 od 16.00 do 20.00 hod. |
| 1. Liborova x Šlíkova |
| 2. Anastázova – parkoviště u Patočkovy ul. |
| 7. 3. 2019 od 16.00 do 20.00 hod. |
| 1. Kopecského x Pod Věží-vozov. před 5/2309 |
| 2. Bělohorská x Kochanova |
| 11. 3. 2019 od 16.00 do 20.00 hod. |
| 1. Kutnauerovo nám. |
| 2. Břevnovská – vedle kina |

VOK je určen pouze pro občany hl. m. Prahy. Akci zajišťuje a hradí odbor ochrany prostředí MHMP z rozpočtu hl. m. Prahy (z paragrafu prevence vzniku odpadů), kontakt na jeho pracovníka je Ing. Janda, tel. 236 004 263.

DO KONTEJNERU LZE ODKLÁDAT:

Starý nábytek, koberce a linolea, zrcadla, umyvadla, vany a WC mísy, staré sportovní náčiní, autosklo a kovové předměty.

| |
|-------------------------------------------|
| 12. 3. 2019 od 16.00 do 20.00 hod. |
| 1. Hošťálkova x Štefkova |
| 2. 8. listopadu x U Kaštanu |
| 13. 3. 2019 od 16.00 do 20.00 hod. |
| 1. U Ladronky x Dvořeckého (parčík) |
| 2. U Ladronky x Oddělená |
| 14. 3. 2019 od 16.00 do 20.00 hod. |
| 1. Šultysova x Pětipeského |
| 2. Sibeliova x Farní |
| 18. 3. 2019 od 16.00 do 20.00 hod. |
| 1. Za Oborou x Pozdeňská |
| 2. Moravanů x Libovická |
| 3. Zličinská x U Světličky |
| 19. 3. 2019 od 16.00 do 20.00 hod. |
| 1. Malobřevnovská x Falcká |
| 2. Chýňská x Zličinská |
| 20. 3. 2019 od 16.00 do 20.00 hod. |
| 1. Kralupská x Dobrovízká |
| 2. náměstí Čs. povstání |
| 3. Ve Višňovce x K Mohyle |

DO KONTEJNERU NELZE ODKLÁDAT:

Do kontejneru je zakázáno odkládat živnostenský odpad, nebezpečný odpad (např. autobaterie, zářivky, barvy, rozpouštědla, motorové oleje a obaly od nich), bioodpad (tzn. veškerý rostlinný odpad), stavební odpad, dále pak pneumatiky, elektrospotřebiče, televizory a PC monitory, počítače, lednice, mrazáky a sporáky.

Další informace získáte na telefonním čísle 220 189 402 (Jana Drechselová-ÚMČ Praha 6), tel. 236 004 263 (Ing. Janda MHMP).

| |
|--------------------------------------------|
| 21. 3. 2019 od 16.00 do 20.00 hod. |
| 1. Pod Mohylou x Chrástanská |
| 2. Na Jivínách x Netřebská |
| 25. 3. 2019 od 16.00 do 20.00 hod. |
| 1. Ružýňská x Ledecká |
| 2. Brodecká x Únětická |
| 3. Ciolkovského x U Valu |
| 26. 3. 2019 od 16.00 do 20.00 hod. |
| 1. Pelikánova u potoka za domem č.115/4 |
| 2. Radistů x Navigátorů |
| 3. Šmolíkova – slepé rameno |
| 27. 3. 2019 od 16.00 do 20.00 hod. |
| 1. U Silnice x Ke Džbánů |
| 2. U Silnice x U Kolejí |
| 3. Na Padesátníku I. x Na Padesátníku III. |
| 28. 3. 2019 od 16.00 do 20.00 hod. |
| 1. Vlastina x U Silnice |
| 2. Za Vokovickou vozovnou x U Kolejí |
| 3. U Silnice x Nová Šárka – pod separací |

INZERCE

PRONAJÍMEJTE BEZ RIZIKA! Pro manažery firem s rodinami hledáme pěkné byty v Praze. Garantujeme bezproblémový průběh nájmu. BEZ PROVIZE! T: 605 993 268.

Koupím byty pro své děti. Přímý zájemce. RK nevolat. Tel.: 702 815 516

Hledáme byt k dlouhodobému pronájmu v Praze 6.
Spolehlivý nájemce a 100% platební morálka.
Kontaktujte nás 608 875 378

MALÍŘ·LAKÝRNÍK
VYMALUJEME · LAKUJEME · PO DOBÉ VÝBY VĚLKOJEMÍ
Štěpán Mollay
Novodvorská 1090/110, 142 00 Praha 4
Lakýrnické práce lze provést i v dílně.
www.malirlakyrnik-praha.cz
Tel.: 777 291 927, 603 485 331

SLEVA PRAHA 6 - 15%
ŽALUZIE
SÍŤ PROTI HMYZU
LÁTKOVÉ ROLETY
liborchrast@volny.cz
tel. 602 332 815
Gensovská 6 Praha 6
www.okna-praha6.cz

Bezpečnostní informační služba
HLEDÁ DO PRACOVNÍHO POMĚRU PRACOVNÍKY ÚKLIDU, MALÍŘE A ELEKTRIKÁŘE
NABÍZÍME: 25 dnů dovolené, 4 dny zdravotního volna, příspěvek na stravování, stabilní pracovní dobu, možnost ubytování, příspěvek na rekreaci
POŽADUJEME: státní občanství ČR, trestní bezúhonnost
MÍSTO PRACOVNÍSTĚ: Praha
Kontakt: personal@bis.cz, 224 235 496

REKONSTRUKCE KOUPELEN A KOMPLETNÍ PŘESTAVBY BYTŮ. KVALITNĚ A ZA ROZUMNÉ CENY.
Osobní cenová kalkulace a konzultace zdarma.
Tel. 777 317 278

KPK Podlahy Zdeněk Veselý
kladení podlah, PVC, plovoucí podlahy, parkety, dřevěné podlahy
Kociánova 1586, Praha 13 Tel.: 602 340 495
www.kpkpodlahy.cz

Spolek břevnovských živnostníků vás zve na
25. BŘEVNOVSKÝ
 Masopustní maškarní průvod **5. 3. 2019** od 16 hodin.

POZOR! POZOR! Sraz na rohu ulic Bělohorská a Pod Královkou u obchodu Moje Kredenci
 Na místě ukončení průvodu bude připraveno **OBČERSTVENÍ A ZABÍJAČKA!**

Maškarní bál 9. 3. 2019 od 19 hodin v Kongresovém sále hotelu Pyramida.
 Masky budou letos na téma „REKLAMA A MÉDIA“! Součástí bálu bude bohatá **TOMBOLA!**
 K tanci i poslechu hraje skupina „VITAMÍN“.

Prodej vstupenek: Krejčovství Ála, Bělohorská 90 a na www.spolekbrevnovskychzivnostniku.cz
 Cena vstupenky: 290,- Kč, více informací na www.spolekbrevnovskychzivnostniku.cz

Břevnovský masopust se koná pod záštitou starosty Městské části Praha 6 pana Ondřeje Koláře.
 Akce se realizuje za finanční podpory Městské části Praha 6.

MASOPUST

INZERCE

Screeningové centrum pro diagnostiku a léčbu zhoubných i nezhojných nemocí prsu



Nebojte se rakoviny prsu!

Objednejte se na preventivní vyšetření ještě dnes, při včasné diagnóze je šance na úplné uzdravení téměř jistá.

- +** Objednací termíny dle Vašich potřeb
- +** Nejmodernější diagnostické vybavení
- +** Předání nálezu ihned po vyšetření

Mamma centrum Hradčanská
 Bubenečská 284/12, Praha 6

+420 775 13 11 11
mamacentrum@buprague.cz
www.buprague.cz

MUDr. Miroslava Skovajsová, Ph. D.



INZERCE

Nové kontakty na pečovatelskou službu

Pečovatelská služba Prahy 6 mění své kontaktní e-maily i adresu webových stránek. Původní kontakty a web budou i nadále fungovat, ovšem jen po omezenou dobu. Nová adresa internetových stránek je www.psp6.cz.

Pracovníky pečovatelské služby můžete kontaktovat na těchto e-mailech a telefonech:

- Ředitelka – Lucie Trnková**
 tel.: 220 513 535, e-mail: trnkova@psp6.cz
- Ekonomka/účetní – Linda Nosková**
 Tel.: 220 516 874, e-mail: ekonom@psp6.cz
- Referentka majetkové správy – Lenka Ilyková**
 Tel.: 220 513 363, e-mail: administrativa@psp6.cz
- Komunitní seniorské centrum Šlejnická – Irena Simeonova**
 Tel.: 220 199 610, 736 489 330, e-mail: ksec@psp6.cz
- Koordinátorka provozu PS, vedoucí DPS Šlejnická – Marcela Průchová**
 Tel.: 220 513 521, 220 513 315, e-mail: pruchova@psp6.cz
- Koordinátorka provozu PS, vedoucí DPS Liboc – Miroslava Kalhotková**
 Tel.: 220 513 521, 220 513 315, e-mail: kalhotkova@psp6.cz
- Sociální pracovnice, koordinátorka PS – Petra Frantlová**
 Tel.: 220 513 521, 220 513 315, e-mail: frantlova@psp6.cz
- Koordinátorka provozu PS – Iveta Moravcová**
 Tel.: 220 513 521, 220 513 315, e-mail: moravcova@psp6.cz



TENIS – NÁBOR
SK ARITMA PRAHA
 Schůzka s rodiči dětí 4 – 7 let se uskuteční 2. 4. v 18:00 na kurtech ve Vokovicích



ÚČETNICTVÍ A DANĚ
 Komplexní služby pro malé a střední podniky s individuálním přístupem
 KONSYS, s.r.o., Tel.: 731 477 061
 E-mail: info@konsys.cz
www.konsys.cz

Urologická Ambulance - Poliklinika Pod Marjánkou
MUDr. Lukáš Wagenknecht
 s návazností na klinické pracoviště
 tel.: 728 836 699
 bez objednání – každý čtvrtek od 7:30 – 9 hod.

DIVADLO SEMAFOR

Dejvická 27, Praha 6, www.semafor.cz,
tel. 233 901 384, e-mail, vstupenky@semafor.cz
Začátky představení v 19 hod.

1. 3. Šest žen
2. 3. Prsten pana Nibelunga
3. 3. Můžem i s mužem
5. 3. Návštěvní den u Miloslava Šimka
6. 3. Čochtanův divotvorný hrnec
7. 3. MeToo
11. 3. Všechnopárty
12. 3. Všechnopárty
13. 3. Kdyby tisíc klarinetů
14. 3. Začalo to Vestpocketkou
15. 3. MeToo
18. 3. Osvobozené divadlo Semafor
20. 3. Kytice
21. 3. Možná že jistě ale určitě snad
22. 3. Co na světě mám rád
25. 3. Všechnopárty
26. 3. Všechnopárty
28. 3. Kytice
29. 3. Zajíc v pytli
30. 3. Kytice

DIVADLO SPEJBLA A HURVÍNKY

Dejvická 38, Praha 6–Dejvice. tel. 224 316 784,
www.spejbl-hurvinek.cz.

2. 3. 14,00 a 16,30 Hurvínkova nebesička
3. 3. 10,30 a 14,00 Hurvínkova nebesička
5. a 6. 3. 10,00 Hurvínkova nebesička
6. 3. 19,00 S+H „Ve dvou se to lépe...“
9. 3. 14,00 a 16,30 Hurvínek v Hajanech
12. a 13. 3. 10,00 Hurvínek v Hajanech
14. 3. 10,00 a 14,30 Hurvínek v Hajanech
15. 3. 19,00 Spejbl a město hříchu
16. 3. 14,00 a 16,30 Hurvínek v Hajanech
17. 3. 10,30 a 14,00 Hurvínek v Hajanech
19. – 21. 3. 10,00 Hurvínek v Hajanech
22. 3. 19,00 Spejbl versus Drákula
23. 3. 14,00 a 16,30 Hurvínek mezi osly
24. 3. 10,30 a 14,00 Hurvínek mezi osly
26. 3. 10,00 a 14,30 Hurvínek mezi osly
30. 3. 14,00 a 16,30 Hurvínek mezi osly
31. 2. 10,30 a 14,00 Hurvínek mezi osly

DEJVICKÉ DIVADLO

Zelená 15a, Praha 6. Pokladna a rezervace vstupenek: tel. 233 332 430, rezervace@dejvickedivadlo.cz. Pokladna otevřena od 16:00. Začátky představení v 19:30, není-li uvedeno jinak.

3. 3. Učpanej systém
5. 3. Zásek
6. 3. Zimní pohádka
8. 3. Vražda krále Gonzaga
9. 3. Absolutno
10. 3. Kafka '24

11. 3. Kafka '24 (derniéra)
12. 3. Být nebo nebýt
Večer s profesorem M. Hilským. Přednášku uvádí DD ve spolupráci s British Council.
15. 3. Absolutno
16. 3. Kakadu
17. 3. Dabing Street
19. 3. Racek
20. 3. Vzkříšení
22. 3. Elegance molekuly (s anglickými titulky)
27. 3. Elegance molekuly
28. 3. Dabing Street
29. 3. Dealer's Choice

ANTI.KVARIÁT DD

10. 3. v 16 hod. Pohádky na přání
Vypráví Justin Svoboda.
21. 3. ve 20 hod. Co.media
Intermediální integrál Martina Myšičky.
25. 3. ve 20 hod. Večer jedna báseň
Netradiční talk show Lukáše Pavláška.
26. 3. ve 20 hod. Vyprávění na přání
Vypráví Justin Svoboda.
27. 3. ve 20 hod. Ada Bílková – recitál

KAŠTAN–scéna UNIJAZZU

Bělohorská 150, 169 00 Praha 6, www.kastan.cz,
e-mail: kastan@kastan.cz

1. 3. 19:00 VERNISÁŽ / Petr Soudek: Cesty končiny. Vstup volný
1. 3. 20:00 KONCERT / Končinna, Katka Šarkozi
2. 3. 15:00 Nezávislé divadlo: Doktorská pohádka
5. 3. 18:30 Zdeněk Lukeš: Nejen Petschkovy rezidence aneb Max Spielmann. Přednáška.
5. 3. 19:00 POSLECHOVÝ VEČER / 210. JAZZMÁNIE – Aktuality a souvislosti. Vstup volný
6. 3. 20:00 KONCERT / Jan Jeřábek, Inženýr Vladimír, Jana Kozubková. Večer Osamělých písničkářů.
7. 3. 20:00 KONCERT / Bolehlav, Lionel Dixit, Inau
8. 3. 20:00 KONCERT / Papsrsky inženýra Garina, The Shifty Gifts
9. 3. 15:00 Divadlo Kubko: Zvířátka a loupežníci
9. 3. 20:00 KONCERT / Housky, Zpěváčci Sokolov
12. 3. 19:00 PŘEDNÁŠKA V ÚNIKU / Peru a Bolívie. Vstup volný
13. 3. 18:30 VERNISÁŽ V POPMUSEU / Zabal tu hudbu! Vstup zdarma
13. 3. 20:00 POSLECHOVÝ VEČER / Turek & Turek uvádí: Zabal tu hudbu!
O proměnách grafické úpravy vydávaných nahrávek. Host: výtvarník Lukáš Franz. Vstupné dobrovolné.
14. 3. 20:00 KONCERT / Yeahrs (D), Sergeant Jammer
15. 3. 20:00 DIVADLO & KONCERT / Paul Ludwig Landsberg: Zkušenost smrti. Hrají studenti Katedry alternativního a loutkového divadla DAMU, koncert skupina Představy postavy.
16. 3. 15:00 Divadlo Neklid: Jen počkej, ha, ha, ha
16. 3. 20:00 KONCERT / Velo, Povodí Ohře

18. 3. 19:00 Divadelní spolek „Ještě ne!": Škola základ života
19. 3. 19:00 PŘEDNÁŠKA / David Hainall: Barma – usměvavá, tajemná a zlatá
20. 3. 16:00 Svátovo divadlo: Tři prasátka
20. 3. 20:00 KONCERT / Jan Burian
21. 3. 20:00 KONCERT / Špuntkvaně, Iritující pýchora
22. 3. 20:00 KONCERT / Karol Komenda Group, Crispy Cheeks
23. 3. 15:00 Divadlo Krasohled: Tři přání
23. 3. 20:00 KONCERT / Filip Zangi & Purpur, Lady Praga
25. 3. 19:00 POSLECHOVÝ VEČER / Jiří Černý: Ro(c)kování
26. 3. 19:00 FILMOVÁ PROJEKCE / Mečiar. Vstupné dobrovolné
27. 3. 20:00 KONCERT / Zuby nehty
28. 3. 20:00 KONCERT / Red Torch
29. 3. 20:00 KONCERT / Sdružení rodičů a přátel RoPy, Kolo kolo mlýnský
30. 3. 15:00 Divadlo Kasperle: O holčičce, která zlobila
30. 3. 20:00 KONCERT / Helemese

VÝSTAVA

1. 3. – 31. 3. Petr „Komár“ Soudek: Cesty končiny
Dřevořezby, dřevěné plastiky, reliéfní obrazy a abstraktní designové sošky.

GALERIE VILLA PELLÉ

Praha 6, Pelléova 10, tel. 224 326 180, e-mail:
info@villapelle.cz, www.villapelle.cz
Otevřeno: út–ne 13–18 hod.

Komentované prohlídky pro ZŠ – prohlídka výstavy, možno v dopoledních hodinách. Více informací: diliny@villapelle.cz / www.villapelle.cz

1. 2. – 5. 4.
PATRIK HÁBL - RE/KONSTRUKCE
Z důvodu re/konstrukce otevřeno! Kompletní a náročná obnova prostor, absolutní využití plochy s jemným citem, který povyšuje pozadí na hlavní motiv, hra s okolním prostorem, kde půjde o tvorbu in situ a kdy se výstavní sály promění v jeden obrazový celek.
Doprovodný program
13. 2. v 18 hod. Komentovaná prohlídka
3. 3. v 16 hod. Tvůrčí dílna s Patrikem Háblem

PÍSECKÁ BRÁNA

K Brusce 208/5, 160 00 Praha 6–Hradčany,
tel.: 233 321 313, www.piseckabrana.cz,
otevřeno út–ne 11 až 19 hod.

5. 3. v 16 hod. Láska k české hudbě / Koncert nejkrásnějších českých melodií sopranistky Ady Bílkové a Lucie Laubové v unikátním projektu Bohémas. Zazní Moravská lidová poesie Leoše Janáčka, Moravské dvojzpěvy Antonína Dvořáka a známé české árie za doprovodu klavíristy Roberta Koubka. Vstup volný
14. 3. v 19 hod. Cirkus Ponorka / Zpěvák, skla-

datel a kytarista Jan Ponocný úspěšně skládá hudbu nejen k filmovým i televizním soundtrackům. Projekt Jazz Gate.

28. 3. v 19 hod. The Plastic People of The Universe. Legendární kapela s dlouhou i pohnutou historií, jedna z neoriginálnějších sestav na české rockové scéně. Vratislav Brabenec (saxofon, klarinet, zpěv), Josef Janíček (klávesy, zpěv), Jaroslav Kvasnička (bicí), Johnny Judl (baskytara, zpěv), David Babka (kytara). Projekt Jazz Gate.

VÝSTAVA GARIK60

Fotografie Garika Avanesiana z cest po Asii.

DLABAČOV

KINO-DIVADLO-KAVÁRNA. Bělohorská 24, Praha 6. POKLADNA (půl hodiny před prvním představením), tel.: 233 102 991, pokladna@dlabacov.cz, www.dlabacov.cz. **Kino senior 60 Kč, Baby kino 80 Kč.**

1. 3. 16:00 Kursk / kino senior
18:30 Ženy v běhu
21:00 Všichni to vědí
2. 3. 14:00 Jak vycvičit draka 3
16:00 Lego® příběh 2
18:30 Colette: Příběh vášně
21:00 Ženy v běhu
3. 3. 10:00 Štítisko a Poupenka / koncert pro děti
14:00 Spider-Man: Paralelní světy
16:00 Jak vycvičit draka 3
18:30 Ženy v běhu
4. 3. 16:00 Bohemian Rhapsody/ kino senior
18:30 Kolo zářků
21:00 Glory / Slava / English friendly
5. 3. 18:30 Favoritka
21:00 Mrazivá pomsta
7. 3. 18:30 Všichni to vědí
21:00 Zelená kniha
8. 3. 16:00 Cesta vede do Tibetu – unikátní dokument z roku 1954/ kino senior
18:30 Zelená kniha
21:00 Captain Marvel
9. 3. 14:00 Psí veličenstvo
16:00 Jak vycvičit draka 3
18:30 Captain Marvel
21:00 Zelená kniha
10. 3. 14:00 Na kouzelném paloučku / divadlo pro děti
16:00 Psí veličenstvo
19:30 Kdo chce zabít Jessii
11. 3. 16:00 Bohemian Rhapsody / kino senior
18:30 Jižní vítr / Južni vetar
21:00 Sami Blood / Samá krev /English friendly
12. 3. 18:30 Všichni to vědí
21:00 Zelená kniha
13. 3. 19:00 Favoritka
21:00 Je mi jedno, že se zapíšeme do dějin jako barbaři / klub
14. 3. 18:30 Šťastný Lazzaro

- 21:00 Skleněný pokoj
15. 3. 16:00 Kursk / kino senior
18:30 Skleněný pokoj
21:00 Šťastný Lazzaro
16. 3. 13:00 Kouzelný park
17. 3. 14:00 O malém rytíři Juráškoví / divadlo pro děti
19:00 Bosé nohy v parku / divadlo
18. 3. 16:00 Bohemian Rhapsody / kino senior
18:30 Moonlight
21:00 The Distinguished Citizen / Vážený občan / El ciudadano ilustre / English friendly
19. 3. 18:00 Ladislav Špaček: Etiketa ve zkratce / přednáška
21:00 Šťastný Lazzaro
20. 3. 16:00 Marie, královna skotská / kino senior
19:00 Král Lear / záznam divadelního představení
21. 3. 18:30 Manželské etudy: Nová generace
21:00 Pašerák
22. 3. 16:00 Muž, který zabil Donna Quijota
18:30 LOVENí
21:00 Manželské etudy: Nová generace
23. 3. 14:30 Gordon a Paddy
16:00 Kouzelný park
18:30 Manželské etudy: Nová generace
21:00 Pašerák
24. 3. 14:00 Kde přespávají pohádky / divadlo pro děti
16:00 Psí veličenstvo
19:30 Spalovač mrtvol + dokument Paralelní portrét
25. 3. 19:00 Meno / divadlo
26. 3. 16:00 Marie, královna skotská / kino senior
18:30 LOVENí
21:00 Pašerák
28. 3. 18:30 Zraněná srdce
21:00 Arctic: Ledové peklo
29. 3. 16:00 Kursk / kino senior
18:30 Arctic: Ledové peklo
21:00 My
30. 3. 14:00 Dumbo
16:15 Dumbo
18:30 Dumbo (titulky)
21:00 Arctic: Ledové peklo
31. 3. 14:00 Zapomenutá pohádka / divadlo pro děti

DŮM DĚTÍ A MLÁDEŽE

U Boroviček 650/5, 163 00, Praha 6. Informace najdete na www.ddmp6.cz.

Sobota 2. 3. od 9,30 do 12 h.
Hladit a krmit dovoleno! Zvířátkům můžete přinést, suchý chleba nebo zeleninu a ovoce.
Zdarma

Pátek 8. 3. od 15 do 17 h. Dům u Černé matky Boží. Vycházka Český Kubismus – komentovaná prohlídka expozice. Přihlášky na klara.pliestikova@ddmp6.cz

Pátek 8. 3. od 17,30 do 21,00 h. Stromovka Bolovka – pro rodinný tým nebo partu přátel (2–5 osob). S sebou baterky, do týmu alespoň jeden hrneček a startovné padesát korun za tým. Více informací na www.ddmp6.cz

Sobota 9. 3. od 10 do 12 h a od 12 do 14 h. Keramická sobota – pro děti i další zájemce, kteří nemají čas na pravidelné kroužky. Přihlášky předem na tel. DDM 235 323 333 nebo klara.pliestikova@ddmp6.cz

Sobota 6. 4. od 9,30 do 12 h.
Hladit a krmit dovoleno! Zvířátkům v našem zookoutku můžete přinést, suchý chleba nebo zeleninu a ovoce.

Sobota 6. 4. od 10 do 12 h a od 12 do 14 h. Keramická sobota – pro děti i další zájemce, kteří nemají čas na pravidelné kroužky. Přihlášky předem na tel. DDM 235 323 333 nebo klara.pliestikova@ddmp6.cz

MUZEUM HL. M. PRAHY

www.muzeumprahy.cz

Müllerova vila / Nad Hradním vodojemem 14, Praha 6

Rothmayerova vila / U Páté baterie 896, Praha 6. Otevřeno: út, čt, so, ne 10–17 hod. Návštěvy je možné po předchozí rezervaci. Tel.: 224 312 012, www.muzeumprahy.cz

Studijní a dokumentační centrum Norbertov / Nad Hradním vodojemem 13, Praha 6, tel.: 233 323 997, www.muzeumprahy.cz, otevřeno: út, čt, so, ne 10–18 h.

VÝSTAVA

do 29. 9.
Božena Rothmayerová Horneková a Alice Masaryková. Svěrenkyně a mentor (1926–1939)
Výstava prezentuje vzájemné vztahy mezi dvěma osobnostmi ženské kultury 20. a 30. let 20. století, za nezávadnější etapu této spolupráce lze považovat vznik stylu tzv. Civilizované ženy.

PŘEDNÁŠKY

13. 3. 17 hod. Slovenské kroje a lidové výšivky
Slovenský lidový oděv jako zásadní projev lidské kultury, jehož podoba byla určována způsobem života i estetickým cítěním. Zvláštní pozornost věnována výtvarné stránce krojů.
Rezervace míst na www.muzeumprahy.cz

KOMENTOVANÉ VYCHÁZKA

17. 3. 14 hod. Od Müllerovy vily k vojenskému hřbitovu
Vycházka kolem zástavby dvojdomků v ulici Nad Hradním vodojemem a prvorepublikovou družstevní zástavbou Vratislava Lhoty v Sibeliově ulici přes Hládkov až k bývalému vojenskému hřbitovu a zbytkům barokního opevnění.
Vycházka je zahájena ve Studijním centru Norbertov. Průvodkyně: Hedvika Čenková.

FRESH SENIOR KLUB

Villa Pellé, Pelléova 10, Praha 6, www.villapelle.cz.
Písecká Brána K Brusce 5, Praha 6, www.piseckabrana.cz. **Informace na tel.:** 224 326 180,
info@porteos.cz, www.freshsenior.cz

Nová nabídka kurzů Fresh senior v roce 2019

Výtvarný kurz / úterý 10:00 – 12:00 a 12:00 – 14:00
Kondiční a rehabilitační cvičení / středa 10:00 – 11:00

Jóga / středa 11:05 – 12:05

Anglická konverzace / středa 10:00 – 11:00, 11:05 – 12:05 a 12:10 – 13:10

Francouzská konverzace / čtvrtek 9:30 – 11:00 a 11:05 – 12:35

Taj-či / čtvrtek 10:00 – 11:00

Pevný střed těla – čtvrtek 11:05 – 12:05

5. 3. 16.00 Písecká brána

Láska k české hudbě

Sopranistky Ada Bílková a Lucie Laubová představí nejkrásnější české melodie.

12. 3. 16.00 Villa Pellé

Přednáška s odborníky o rozdílech závislostí, co člověka k závislosti vede a ovlivňuje a jak se závislosti zbavit.

19. 3. 16.00 Villa Pellé

Vítězné náměstí pohledem architekta P. Kučery.

26. 3. sraz 15:50 Chotkovy sady u tram. zast. Chotkovy a Letenské sady. Vycházka, rezervace nutná.

2. 4. 16.00 Villa Pellé

Přednáška jak předcházet psychosomatickým problémům.

KOMUNITNÍ SENIORSKÉ CENTRUM ŠLEJNICKÁ

Komunitní seniorské centrum Pečovatelská služba Praha 6. Informace získáte na: Irena Simeonová, tel.: 736 489 330,
e-mail: ksec@pecovatelskasluzbap6.com.



KVÍZ

Poznáte co je na obrázku?

Odpověď zasílejte do 20. března 2019 na adresu radnice a obálku označte nápisem KVÍZ. Vítěz obdrží zajímavou publikaci poštou.

Správná odpověď ke kvízu z minulého čísla zněla: **Na Norbetově**.
Výhercem publikace je Mirko Endršt

Pondělí 4. 3. Cvičení na židlích pro zdravá záda

14,00–15,00 I. skupina

15,00–16,00 II. skupina

16,00–17,00 III. skupina

Úterý 5. 3. Výtvarný ateliér

13,00–15,30 „Ornamenty z tvrdého papíru, zdobení“

Úterý 5. 3. Stop zapomínání–II. skupina

14,00–15,30 Paměťová cvičení

Středa 6. 3.

9,00–10,30 Angličtina

Čtvrtek 7. 3. „Cévní choroby u seniorů“

14,30–16,00 přednáška

Pondělí 11. 3. Harmonizační cvičení

14,00–15,00 I. skupina

15,00–16,00 II. skupina

16,00–17,00 III. skupina

Úterý 12. 3. Národní týden trénování paměti

14,00–15,30 I. a II. skupina

Úterý 12. 3. Kurz PC

15,30–16,15 I. skupina–začátečníci

16,15–17,00 II. skupina–mírně pokročilí

17,00–17,45 III. skupina–pokročilí

Středa 13. 3.

9,00–10,30 Angličtina

Čtvrtek 14. 3. „S košíkem písní půjdeme k vám“

14,30–16,00 Zpívání s Janem Víznerem a Helenou Krupovou.

Pondělí 18. 3. Cvičení na židlích na podporu stability

14,00–15,00 I. skupina

15,00–16,00 II. skupina

16,00–17,00 III. skupina

Úterý 19. 3. Výtvarný ateliér

13,00–15,30 „Ornamenty z tvrdého papíru, zdobení“

Úterý 19. 3. Stop zapomínání–II. skupina

14,00–15,30 Paměťová cvičení

Středa 20. 3.

9,00–10,30 Angličtina

Čtvrtek 21. 3. „Dekameron“

14,30–16,00 Milostné listy portugalské jeptišky Marianny a středověká a renesanční poezie.

Pondělí 25. 3. Cvičení s theraband gumou

14,00–15,00 I. skupina

15,00–16,00 II. skupina

16,00–17,00 III. skupina

Úterý 26. 3. Stop zapomínání–I. skupina

14,00–15,30 Paměťová cvičení

Úterý 26. 3. Kurz PC

15,30–16,15 I. skupina–začátečníci

16,15–17,00 II. skupina–mírně pokročilí

17,00–17,45 III. skupina–pokročilí

Středa 27. 3.

9,00–10,30 Angličtina

Středa 27. 3. Toulky Prahou s Olgou Tichou
Prohlídka Emauz. Sraz 13.45 na st. tramvaje Moráň směr Albertov (tram č. 18). Vstup 40 Kč.

VÝLETNÍK PRO SENIORY

Program Dlouhomladí při DDM hlavního města Prahy připravil tyto výlety:

- **12. března** – trasa Bubovice – Karlštejn, délka 10 km, sraz účastníků v 9 hodin u pokladen na vlakovém nádraží Praha-Dejvice.

- **19. března** – trasa Hradec – Stožec – Dobříš, délka 11 km, sraz účastníků je 8,20 hodin na Hradčanské u závozy nebo 8,45 hodin na autobusovém nádraží Na Knížecí.

- **26. března** – trasa Mořinka – Černošice, délka 8 km, sraz účastníků je v 7,50 hodin na Hradčanské u závozy nebo 8.15 hodin na vlakovém nádraží Praha-Smíchov u pokladen.

Další informace získáte a přihlásit se můžete u Markéty Kučerové na tel. 737 670 026 nebo e-mailem na dlouhomladi@ddmpraha.cz.

CVIČENÍ SE SENIORFITNES

Pondělí 11.30–12.30 Cvičení v bazénu

Strahov, Vaníčková 6.

Úterý 11.45–12.45 Zdravotní cvičení a SM systém
Sauna Hadovka, Evropská 169/35

Čtvrtek 14.30–15.30 hod. Cvičení na židlích v KKC
Uralská 6, Praha 6.

Čtvrtek 10.00–11.00 Zdravotní cvičení s prvky jógy
TJ Sokol Liboc, Ruzyňská 156/55

Více na www.seniorfitness.cz

INZERCE

**Dne 27. března oslaví
90. narozeniny
paní Pavla Vlášková.**

Mamince a babičce přeje vše nejlepší, hodně zdraví, spokojenosti a vitality do dalších let celá rodina.



773 540 170

CISTENIBURIAN.cz

MALOVÁNÍ, LAKOVÁNÍ

VČETNĚ ÚKLIDU

lakýrnické práce lze provést i v dílně

241 493 633, 222 941 998
603 501 166

www.siml.cz



**ZEDNICKÉ
OBKLADAČSKÉ
PRÁCE**

**REKONSTRUKCE
domů · bytů · chalup**

cenová nabídka

777 283 737

**SERVIS OKEN
SERVIS ŽALUZII**

firma DAKASERVIS

– seřízení oken

– výměna těsnění

TEL: 732 961 398

www.dakaservis.cz

KONTAKTY NA NA ZASTUPITELE

ZASTUPITELSKÝ KLUB TOP 09, KDU-ČSL

Předseda: Mgr. O. Dušek

místopředsedové: MUDr. Marián Hošek, marian.

hosek@seznam.cz, tel.: 603 169 266, Mgr. M. Baxa,

mbaxa@praha6.cz; **členové:** Mgr. Jiří Růžička,

602 176 922, jruzicka@praha6.cz, Mgr. O. Kolář,

Ing. arch. Eva Smutná, Ing. J. Vaculík, tel. 602 492 692,

jvaculik@praha6.cz, Mgr. J. Bartůšek, Mgr. M. Kaňáková,

Mgr. D. Klepková

ZASTUPITELSKÝ KLUB ODS

Předsedkyně: Mgr. Kateřina Bartošová,

kbartosova@email.cz; **místopředsedové:** Mgr. P. Ci-

vínová, J. Dočekal; **členové:** Mgr. J. Stárek, jstarek@

praha6.cz, Ing. Marie Kubíková, tel.: 724 174 006,

e-mail: marie_kubikova@seznam, Ing. Jiří Lála, jlala@

praha6.cz, Ing. Z. Hlinský, JUDr. Mgr. M. Petrásek,

Ing. Bc. Simona Nesvadbová, Ph.D., V. Šuvarina,

ZASTUPITELSKÝ KLUB PIRÁTI PRAHA 6

Předseda: Mgr. O. Chrást, ondrej.chrast@gmail.com

členové: V. Mahrik, J. Kabelová, jana.kabelova@pira-

ti.cz, Ing. M. Vlach, milos@easy.cz, B. Hružová, Ing. E.

Tichá, Ing. V. Šraier, Mgr. Tomáš Šídlo, Jiří Hoskovec.

ZASTUPITELSKÝ KLUB STAROSTOVÉ

A NEZÁVISLÍ (STAN)

Předseda: MgA. Petr Prokop tel.: 608 920 937,

petar@vosto5.cz

členové: Mgr. Jan Lacina, jlacina@praha6.cz,

tel.: 220 189 170, Ing. Mgr. Oldřich Kužílek,

e-mail: kuzilek@otevrete.cz, Ing. Mgr. Libor Bezděk,

tel.: 775 870 642, bezdek@ddmpraaha.cz, Mgr. P. Kar-

vánek, MUDr. Iveta Borská, iborska@praha6, Zdeněk

Hořánek, zhoranek@praha6.cz, tel.: 602 336 140

ZASTUPITELSKÝ KLUB ANO PRAHA 6

Předseda: Ing. Arch. M. Polách,

tel.: 603 418 940; tel.: 778 543 832; **členové:**

JUDr. P. Pražáková, Ing. J. Holý, Ing. P. Macháček, Bc. T.

Klíčová, Ing. Roman Mejstřík

NEZAŘAZENÍ ZASTUPITELÉ

Mgr. P. Piša (Zelení), Ph.D., tel: 603 114 577,

e-mail: ppiša@praha6.cz

Ing. P. Weber (Zelení), weber.pavel@seznam.cz

MUDr. Antonín Nechvátal (Zelení), tel.: 774 077 650,

e-mail: anechvatal@email.cz

INZERCE

ANTIK BAZAR APOLLON
Bělohorská 8, Praha 6, stanice tram. Malovanka /
otevřeno po-pá 10-13 14-16 h

 **VÝKUP KAŽDÝ DEN** 
www.antiqua-apollo.cz,
www.antikpraha.cz/antiqua-apollo

Vykoupíme různé PAMÁTKY NA STARÉ ČASY
i poškozené. Zejména máme zájem o dečky, přehozy,
hračky-vlčky, panenky, auta, modely autíček, parní stroj,
reklamní cedule. Sklo hutní-těžké, broušené, skleněné
objekty-sochy, barevné-vázy, mísy, popelníky, Vzduchovky,
zbraně, gramofony, telefony. Porcelán-sošky. Kovové
mísy, košíky, tácy. Mlýnky, fotoaparáty, globusy. Obrazy,
grafiku-moře, krajiny, děti, válka, města, folklor, abstrakce,
romantická malba, hospodský námět. Hodiny-pendlovky,
podlahové, rocky-pod skleněným poklopem, aj. Sochy-kov,
dřevo. Šperky-české granáty, zlaté, stříbrné, bižuterii-korále-
brože. Vánoční ozdoby, Betlémy-papír, dřevo. Nábytek
z chromových trubek-stojany, věšáky. Lampy, lustry.
Zavolejte, rádi přijedeme i pro málo věcí.
Zavolejte, rádi přijedeme i pro málo věcí.
Kontakty: tel. 777 100 898, e-mail: sahula.martin@post.cz

FITNESS - POQBABA

**POSILOVNA, SAUNA, SOLARIUM,
AEROBIC, PILATES, YOGA, ZUMBA
CARDIO, FUNKČNÍ, KRUHOVÝ TR.**

**PŘIJĎTE K NÁM – LÉTO SE BLÍŽÍ
DO KONDICE S NAŠIMI**

VÝHODNÝMI PERMANENTKAMI

**KOULOVA 15, PRAHA – 6, DEJVICE
V ZAHRADĚ HOTELU INTERNATIONAL**

TEL: 296 537 838

WWW: FITNESS-POQBABA.CZ

APPY HOURS, PO – PÁ, 12 – 14 HOD.

Ajták na Kladenské

DODÁVÁME
výpočetní techniku
notebooky, osobní počítače, periferie
příslušenství, software

OPRAVUJEME
notebooky, osobní počítače
software, síť

DOJÍŽDÍME
servisní zásahy provádíme i u klientů
výjezdy po Praze a okolí zdarma

Notebook Centrum spol. s r.o.
Kladenská 276/57, Praha 6
Metro A – Bořislavka
www.ntk.cz, email: ntk@ntk.cz
Tel.: 603 824 677, 720 235 285




Koupím byt v Praze 6, přímo od majitele.
Tel.: 604 617 788

!! Odvoz starého nábytku na skládku. Stěhování všeho druhu.
Vyklizení sklepů, bytů, pozůstalostí atd. Naložíme a odvezeme
cokoliv. Vše za rozumnou cenu. Volejte: 773 484 056

Hledám menší byt do 15 tisíc nebo
větší do 20 tisíc jen pro 2 osoby –
pár. Ideálně na 2 roky a více, lodžie
výhodou, ale nemusí být, centrum
do 30 minut. Zařízení na dohodě. RK
nevolat. Děkuji. 603 789 381

Malování, lakování, zednické práce, štuková-
ní, stěrky a sádkokarton, sezonní sleva 10%.
Volejte 603 432 476

Stomatologie Kupetzová ráda uvítá nové pacienty na adrese
Vítězné nám. 10, 3. patro. Tel.: 77 5 523 377 Termín dostanete
nejpozději druhý den.

NEDOSTALI JSTE ŠESTKU DO SCHRÁNKY? NAPIŠTE NÁM NA SESTKA@PRAHA6.CZ

Šestka–noviny Prahy 6 (periodický tisk městské části Praha 6)

03/2019, vychází dne 4. března 2019. Uzávěrka příštího čísla dne 15. března.

VYDAVATEL: Úřad městské části Praha 6, Čs. armády 23, 160 52 Praha 6, IČ: 00063703, T: 220 189 111, www.praha6.cz

REDAKCE: Magdaléna Krajmerová, sestka@praha6.cz

INZERCE: 220 189 154, e-mail: inzercesestka@praha6.cz

DISTRIBUCE: Česká distribuční, a. s.

NÁKLAD 56 000 výtisků, VYCHÁZÍ 11x ročně

DTP: Lucie Simmerová

REGISTRAČNÍ ČÍSLO MK ČR 13180

Vydavatel neodpovídá za obsah uveřejněné inzerce. Autorem nesignovaných textů je redakce. Další autoři: K. Maršálová



NOVÝ SUPERMARKET DELMART

STANICE METRA HRADČANSKÁ

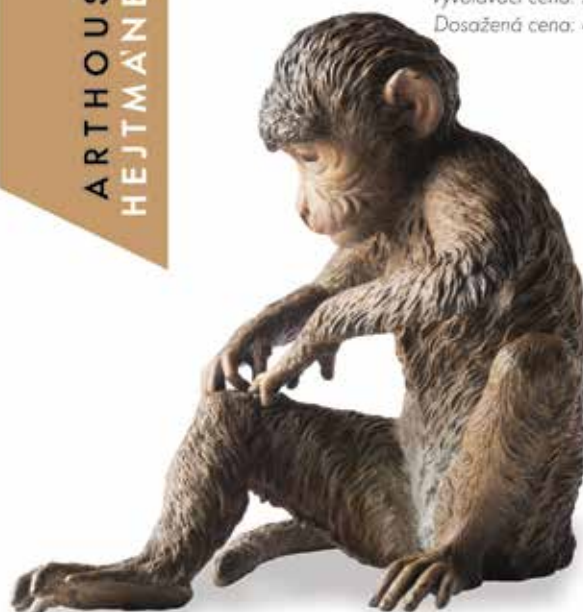
Milady Horákové 116/109, Praha 6

DELMART

f @ WWW.DELMART.CZ

ARTHOUSE
HEJTMÁNEK

FRANZ XAVER BERGMANN,
OPICE, BRONZ
Vývolávací cena: 25000 Kč
Dosažená cena: 48000 Kč



**PŘIJÍMÁME UMĚLECKÁ DÍLA
A STAROŽITNOSTI DO NAŠICH AUKCÍ**

Tel.: +420 734 311 861 E-mail: info@arthousehejtmanek.cz

WWW.ARTHOUSEHEJTMANEK.CZ

GOETHEHO 2, 160 00 PRAHA 6 – BUBENEČ

GALERIE
AUKČNÍ DŮM



TREND
technologie

☎ 271 777 010

trend@trend-technologie.cz

Koněvova 1107/54
130 00, Praha 3

POSTAVÍME VÁM PLYNOVOU KOTELNU

- Zdarma vypracujeme studii ekonomické návratnosti plynové kotelny
- Vytvoříme projektovou dokumentaci, včetně vyřízení stavebního povolení
- Postavíme Vám vlastní plynovou kotelnu na klíč
- Zajistíme provozování kotelny, včetně pravidelných servisů a revizí



Základem našeho úspěchu je Vaše spokojenost

www.trend-technologie.cz