

KVĚTEN 2020

www.praha6.cz

NOVINY MĚSTSKÉ ČÁSTI PRAHA 6

ROZHOVOR S ÚSPĚŠNOU VĚDKYŇÍ 17



STROMY POD KONTROLOU 8



OSADA BABA 20



TRHY OPĚT ZAČÍNÁJÍ 5

Distribuční místa radničního zpravodaje Šestka *

Střešovice

Řeznictví Hudera a syn
TJ Tatran Střešovice
Lékárna ÚVN, ÚVN vestibul nemocnice
Billa Radimova
Zahradnické centrum Chládek

Ořechovka

Pekařství Pivák
Žabka
Zubní centrum Ořechovka

Břevnov

Městská knihovna Bělohorská
Řeznictví Havelka Bělohorská
Vinotéka z Radosti
Beachklub Strahov
KC Kaštan
Kino Dlabačov
Informační kancelář Bělohorská
Billa 8. listopadu
Břevnovská lékárna
Lékárna U Kaštanu
Restaurace Ladronka
Poliklinika Pod Marjánkou

Červený vrch, Bořislavka

BENU lékárna Cordeus
Pekařství Ječmínek metro Bořislavka
HC Hvězda
Café Jirásek
Svět školáka
Billa OC Šárka
Lékárna Evropská
Lékárna K Lánu
Terešovské uzeleniny

Veslavín, Vokovice

Potravin V Nových Vokovicích
BENU lékárna v AFI Vokovice

Sportcentrum Evropská
TJ Sokol Liboc

Dejvice

Jídelna M & D
Café Záhorský
Café Perfect Day
Café prostoru v NTK
Cukrárna u Borůvky
Dejvická lékárna
Lékárna Pod sv. Matějem
Divadlo Semafor
DDM stanice Techniků
Úřad práce ČR
Městská knihovna v NTK
DPS Šlejnická
Lékárna Bruska

Bubeneč

Villa Pellé
Antonínovo pekařství
Meatpoint řeznictví
Fitness Podbaba
Kaufland Podbaba
Café Továrna – Stará čistírna
Restaurace Na Slamníku
Žabka ul. CH. de Gaulla
Kidtown
Informační kancelář Uralská
Ovocná cukrárna Terronská
Pekařství u Hrabánek
Galerie Skleňák
Lichtenbergovo pekařství
BENU lékárna, Vítězné nám.
Úřad MČ Praha 6
Albert Čs. armády
Restaurace U Veverky
Restaurace U Topolů
Řeznictví U Klinerů

Petřiny

Restaurace U Holeček
Pekařství a cukrárna Na Okraji
Řeznictví u Rudolfa
Lékárna Hvězda
Le fakap café & bar – kolej Hvězda
Informační kancelář Petřiny, SNEO
Městská knihovna Petřiny
NORMA

Hanspaulka

Sladký život – cukrárna
Kavárna u Matěje
Vinárna Galvin
Lékárna Hanspaulka
Tesco expres
Albert prodejna
Farnost u sv. Matěje
Pizzeria Siesta

Ruzyně, Liboc, Dědina

Potravin Šperl, Braškovská ul. a Lékárna na Dědině
Billa Dědina
OC Šestka
Informační kancelář Dědina
Centrum krásy a zdraví
Ruzynská lékárna Alfa

Bílá Hora (Malý Břevnov)

DDM u Boroviček
Kaufland Vypich
TJ Sokol Bílá hora

Hradčany

Písecká brána
Pekařství Ječmínek metro Hradčanská

Sedlec

Kavárna U Tří bratří
Informační kancelář Sedlec

* Distribuční místa se budou zásobovat postupně podle jejich otevření, jak je dovolí rozvolňovací opatření vlády.

Trhy Na Kulaťáku znovu otevřeny od **2. května 2020**
sobota od 8 do 14 hodin

FARMÁŘSKÉ TRHY NA KULAŤÁKU

TRHY NA KULAŤÁKU

www.farmarske-trhy.cz
f farmarsketrhy i

6



Milí sousedé,
máme za sebou osm týdnů s koronavirem. Osm týdnů doporučení, nařízení, zákazů a omezení. Ale také osm týdnů solidarity, pomoci a snahy. A víry, že to jednou zase skončí. Kdy, to ale neumí zatím říct nikdo. Epidemiologové upozorňují na možné druhé vlny, radí chránit se rouškami i nadále, i poté, co se striktní vládní opatření začínají pomalu uvolňovat. I po skončení nouzového stavu, který bude v České republice platit do 17. května. Pro nás nemusí být toto datum až tak důležité. Nouzový stav slouží především vládě k naplnění potřeb a realizaci kroků podle krizového zákona.

Většinou z nás netrpělivě očekávané datum je, hádám, 25. květen, kdy se opět otevřou školky a školy. Věřím, že se na mě nebudete zlobit, když na tomto místě poděkuji všem ředitelkám a ředitelům a učitelkám a učitelům za to, jak skvěle od samého začátku celou krizovou situaci zvládají. My rodiče tak alespoň vidíme, za co všechno můžeme učitelkám a učitelům děkovat, konečně vidíme, co všechno jim naše ratolesti páchají za starosti i radosti. Poděkování ale patří i dětem a rodičům. Těm prvním za to, že všechno zvládly, a těm druhým za trpělivost. Upřímně musím napsat, že jít do školy v květnu po dvou měsících doma by se mi vůbec nechtělo.

To druhé datum není pravda tak zásadní, protože se týká mnohem přízemnější věci, ale mnoho z nás jej také netrpělivě vyhlíží – 11. května začnou opět platit parkovací zóny.

Co bude dál a jak to bude dál, v tuto chvíli neumí říct asi nikdo. Je možné, že se změní některé naše návyky. Je možné, že z roušek se stane běžný doplněk, běžná pomůcka a součást našich životů, jako je tomu v mnoha asijských zemích, kdoví.

Radnice teď pracuje na systému podpory živnostníků a obyvatel Prahy 6 po odeznění opatření. Ten by se měl projednávat 14. května na jednání zastupitelstva.

Přeji vám všem hodně zdraví a čistou mysl. Nenechte se koronavirem připravit o rozum.

Ondřej Kolář, starosta

OBSAH

■ Aktuality	4–7
■ Téma vydání STROMY POD KONTROLOU	8–10
■ Politická diskuze	11
■ Územní rozvoj	12–13
■ Lepší 6	14
■ Školství	15
■ Sociální projekty	16
■ Rozhovor ROBERTA BIMBOVÁ	17–19
■ Genius loci	20–21
■ Akce K	22
■ Kultura a volný čas	23
■ Konec 2. sv. války	24–27
■ Spolky	28
■ Z úřední desky	29
■ Aktuality	30
■ Informace	31

Šestka se probouzí z karantény...





Socha Koněva je už v depozitáři

NA ZAČÁTKU DUBNA NECHALA MĚSTSKÁ ČÁST DEMONTOVAT BRONZOVOU SOCHU MARŠÁLA KONĚVA, A TO VČETNĚ DOPROVODNÝCH BRONZOVÝCH DESEK.

Radnice tím naplnila usnesení zastupitelstva ze září loňského roku, které radu pověřilo nalezením důstojného uplatnění sochy maršála I. S. Koněva, nejlépe v některé z pamětových institucí, a zajištěním nezbytných kroků k přemístění uměleckého díla. „Dovolím si drobnou parafrázi. Koněv je dole, ať stojí Koněv! Ale v muzeu,“ říká starosta Ondřej Kolář (TOP 09) a pokračuje: „Sejmutí bronzové sochy z pedestalu na náměstí Interbrigády je pomyslným posledním tónem v etudě, která se v Bubenči rozehrála v roce 1980. Její echo bude nadále rezonovat v muzeu věnovanému dějinám dvacátého století v Československu a přispěje tak k objektivnímu výkladu naší nedávné historie.“ „Považoval bych tímhle – aspoň u nás v Bubenči – jistou kapitolu historie za uzavřenou. Je čas se bavit o budoucnosti, řešíme jen každodenní potřeby i problémy občanů šestky, o které se musí radnice starat přednostně,“ dodává statutární místostarosta Jakub Stárek /ODS/.

Do muzea, nebo do Ruska?

Socha oceněná znalkyní na třináct milionů korun byla zatím přesunuta do prostor společnosti

specializované na ukládání uměleckých předmětů. Dále zůstává v majetku městské části.

„Poslední půlrok jsem věnoval intenzivní komunikaci s mnoha institucemi a hledal nejvhodnější řešení úkolu, který nám v září loňského roku uložilo zastupitelstvo Prahy 6. Nakonec jsme se vzájemně shodli, že Muzeum paměti 20. století je tou nejvhodnější pamětovou institucí a ideálním adresátem. Bronzový maršál Koněv včetně slavných dodatkových desek bude jeho vůbec prvním exponátem. Zdá se mi to symbolické,“ vysvětluje místostarosta pro kulturu Jan Lacina (STAN). V médiích se však v posledních dubnových dnech objevila informace ministra zahraničí Tomáše Petříčka, že je Česká republika připravená jednat o přesunu sochy maršála Koněva do Ruska. To o ni projevilo zájem až nyní, ačkoli návrh, aby se přestěhovala například na ruskou ambasádu, několikrát padl už v loňském roce během diskuzí o budoucnosti tohoto památníku. S tím by souhlasil třeba i klub Pirátů, kteří chtějí na květnovém jednání zastupitelstva navrhnout usnesení, aby ministerstvo zahraničních věcí vyjednálo s Ruskem prodej pomníku a získané peníze by se pak darovaly obětem komunismu.

Odstranění ano, jen v jiný čas

„O odstranění sochy Koněva rozhodlo zastupitelstvo a je tedy logické, že rada tuto vůli dotáhla. Přesto si ale myslím, že se tak nemělo dít během nouzového stavu, kdy jsou zakázána

jakákoli shromáždění občanů, a tedy i projevy občanské nespokojenosti formou demonstrací,“ říká zastupitel za Zelené Petr Píša a dodává, že se měly umožnit v mezích zákona protesty těch, kteří s rozhodnutím nesouhlasí – je to jedno ze základních parametrů demokratické společnosti. Podobný názor má i zastupitel za Piráty Ondřej Chrást: „Většina klubu Pirátů byla v září pro odstranění sochy, protože starosta Kolář celou kauzu šíleně zpolitizoval a vyhrotil. V tu dobu, kdy nás ruský ministr začal urážet do fašistů, jsem cítil povinnost se za starostu postavit, ač jsem veřejně velmi kritizoval způsoby, které diplomatickým neumětelstvím předváděl, jako třeba tehdejší návrhy na odvezení sochy do sběru. Odstranění v nouzovém stavu, u toho také zsměšňování a urážení všech kolem, považuji za velmi nedůstojné.“



POZOR ZMĚNA!

10. ZASEDÁNÍ ZASTUPITELSTVA

ve čtvrtek 14. května od 10 hodin v ZŠ Bílá (Bílá 1784/1). Bod **INTERPELACE** bude časově omezen. Podrobnosti, stejně jako program zasedání bude zveřejněn na úřední desce. On-line přenos na www.praha6.cz a fb Prahy 6

Objednejte si mobilní mlžítka zdarma

Na Ladronce, u kulturního centra Kaštan nebo u dejvických kaváren. Na těchto místech si lidé loni v parném létě užívali ochlazení díky mobilním mlžítkům. I letos je podnikům radnice nabízí zdarma k zapůjčení. Za tuto bezplatnou službu bude provozovatel zavázán v určené denní době v letní sezóně a dle aktuálního počasí mlžítka instalovat ve veřejném prostoru a připojit ho na vlastní zdroj vody. Zařízení není náročné na spotřebu a vytváří jemnou vodní mlhu, která poskytuje příjemné osvěžení. Pokud máte zájem pomoci vylepšit letní klima na šestce a zatraktivnit tímto způsobem svoji provozovnu, kontaktujte asistentku místostarosty Adélu Martincovou, tel. 220 189 141, amartincova@praha6.cz



Také letos si mohou podnikatelé zapůjčit od radnice mlžítka.

Na Kulaťáku poroste chmel

OJEDINĚLÝ PROJEKT VYTVOŘILA PRAHA 6 VE SPOLUPRÁCI S ČESKOU ZEMĚDĚLSKOU UNIVERZITOU V PRAZE JAKO JEDNO Z OPATŘENÍ PRO ZLEPŠENÍ KLIMATICKÝCH PODMÍNEK VE MĚSTĚ.

Zelená chmelová stěna přispěje ke snížení prašnosti. „Výhodou chmele je, že velmi rychle roste a vytvoří velký objem zelené hmoty, která od sebe dobře odcloní oba prostory. Umístěním zelené stěny právě do prostoru

Farmářské trhy podle vládních doporučení

FARMÁŘSKÉ TRHY NA KULAŤÁKU MUSELY KVŮLI NOUZOVÉMU STAVU SPOJENÉMU S PANDEMIÍ KORONAVIRU POSUNOUT ZAHÁJENÍ SEZÓNY. RESTART DEJVICKÝCH TRHŮ ZAČNE 2. KVĚTNA V 8 HODIN, POTÉ SE BUDOU VRACET KAŽDOU SOBOTU OD 8 DO 14 HODIN.

Dle nařízení vlády bude režim trhu upraven tak, aby organizátoři i prodejci vyšli vstříc požadovaným pravidlům. Trhy jsou povolené pouze v omezeném rozsahu a za dodržení přísných hygienických podmínek.

„Termín zahájení až v květnu jsme vybrali záměrně proto, že doufáme, že již nebude platit nouzový stav,“ informovala v dubnu za organizátory Andrea Vodňanská. „Trhy protáhneme až do Technické ulice, aby se při požadovaném rozestupu dalo postavit alespoň osmdesát stánků místo obvyklé stovky,“ konstatuje místostarosta Jan Lacina (STAN) a pokračuje: „Také se budeme muset obejít beze všeho, co se konzumuje na místě. Od kávy, piva a vína, přes veškerý street food, na každém stánku bude k dispozici dezinfekce.“ Velmi prosíme všechny návštěvní-

ky, aby bez výhrad dodržovali všechny hygienické podmínky, jako je nošení roušek, a také aby nám pomohli s dodržováním předepsaných pravidel, žádají organizátoři trhů veřejnost. Ta se bude muset obejít také bez oblíbeného doprovodného programu, hudebního doprovodu nebo koutku s programem pro děti. „Děkujeme všem za pochopení a doufáme, že se trhy brzy vrátí do své původní podoby,“ uvedla Andrea Vodňanská.

Návrat mořských plodů

Přes zimu připravený a 31. března uzavřený dodatek ke smlouvě vyřešil prodej mořských ryb a plodů a dalších výpěstků a produktů ze zahraničí, který je nově zanesen v pražském tržním řádu, aby trhy nemusely měnit svou podobu, kterou si veřejnost oblíbila. Doplněn byl také požadavek městské části o omezení jednorázových plastů včetně příslušné evropské směrnice, která vejde v účinnost k 1. červenci 2021. „Rada městské části zároveň schválila můj návrh na prodloužení smlouvy s organizátory trhů – zapsaným spolkem Farmářské trhy – o čtyři roky do konce roku 2025,“ sdělil na úvod 11. sezóny farmářských trhů místostarosta Jan Lacina.

Uzavírky silnic

- Do 31. května je třeba počítat s pokračující uzavírkou Junácké ulice v úseku Pod Drinopolem – Pod Marjánkou. Vyměňuje se zde vodovodní a kanalizační řad.
- Ulice Pod Novým lesem je od křižovatky Na Hradním vodovodu směrem k ulici Na Petřínách uzavřená v délce asi 150 metrů. Neprojedete tudy do 20. května kvůli výměně vodovodního a kanalizačního řadu.
- Stavební práce na vodovodu a kanalizaci uzavřely do 17. května také severní rameno Kladenské ulice v úseku Liberijská – K Lánu.
- Do 31. května trvá uzavírka východního jízdního pruhu komunikace Na Pískách v úseku Na Kuthence – Hermelínská. Navíc u křižovatky ulic Kulhánkova x Na Pískách brzdí dopravu staveniště.

Šesták na Vítězném náměstí docílíme toho, že chmel bude jakýmsi ochranným štítem před křižovatkou plnou jezdících aut,“ říká předsedkyně Komise pro životní prostředí Martina Kaňáková (TOP 09), která stála u vzniku prvních adaptačních opatření ke snížení stavu klimatické nouze. Chmel nejenže zajistí stín, ale jeho hrubé listy velmi efektivně zachytí spousty prachu a odpařenou vodou ochladí prostor. Mezi další přednosti této rostliny patří to, že je levná, odolná a nenáročná na údržbu.



Praha 6 pomáhá podnikatelům

RADNICE PRAHY 6 JE PŘIPRAVENA POMOCI MÍSTNÍM LIDEM I PODNIKATELŮM, KTERÝM NEPŘÍZNIVĚ OVLIVNILA ŽIVOT PANDEMIE KORONAVIRU A OMEZENÍ, KTERÁ S NÍ SOUVISELA.

„Praha 6 si může díky odpovědné finanční politice v předchozích letech dovolit být v podpoře skupin zasažených koronakrizí relativně štedrá,“ říká starosta Ondřej Kolář (TOP 09). Pomoc radnice rozdělila do dvou etap – první Záchraný balíček 1 je určen k okamžité sanaci škod u těch skupin, na které Praha 6 může okamžitě dosáhnout. Typicky tak jde například o odpuštění či odložení plateb nájemného v obecních bytech a nebytových prostorách. Na to radnice vyčlenila až 50 milionů korun. Záchraný balíček 2 slouží k dlouhodobější podpoře a jakémusi opětovnému nastartování ekonomiky, až bude situace opět v normálu. Radnice na tuto podporu vyčlenila 60 milionů korun. Cílem je podle starosty vytvořit komplexní vějíř opatření tak, aby nikdo z poškozených nezůstal opomenutý.

„Přijde mi logické, že odpustíme nájemné v těch nebytových prostorách Prahy 6, které vláda svým rozhodnutím zavřela nebo významně omezila. Nejspíš na dva měsíce. Předpokládám, že navrhu radě, abychom pak ještě umožnili odklad zhruba dalších tří nájmů, než se život

vrátí do normálu a ekonomika zase rozběhne,“ říká místostarosta Jan Lacina (STAN).

„Odklady nájmů podnikatelům v městských prostorách jsou naprosto v pořádku, jejich odpuštění ovšem pouze dále zvýhodňuje tu část podnikatelů, která již určité výhody má, a rozšiřuje tak nůžky mezi těmi, kteří štěstí mají, a těmi, kteří ne. Piráti Prahy 6 podporují zejména ta opatření, která budou férová a podpoří co nejvíce postižených,“ doplňuje zastupitel za Piráty Miloš Vlach a přidává poznámku, že relativní dostatek prostředků má Praha 6 zejména díky kritizovaným prodejům majetku, nikoli odpovědné finanční politice.

Darovací účet

Městská část je rovněž připravena odměnit i pedagogy působící na základních školách zřizovaných Prahou 6 a složky integrovaného záchranného systému a sociálně-zdravotní pracovníky podílející se na překonání krize přímo v terénu. Použít k tomu chce jak vlastní peníze, tak dotace hlavního města a prostředky, které získá z darů. Proto rada zřizuje darovací účet a vyzývá všechny, kteří mohou, aby na plánované aktivity přispěli. Bude se tedy jednat o vícezdrojové financování. „Jsem rád, že v této době budou na rozpracování opatření městské části spolupracovat strany napříč politickým spektrem,“ uzavírá zastupitel za Zelené Petr Píša.

Od 11. května opět platí zóny

PROVOZ ZÓN PLACENÉHO STÁNÍ ZAČNE OPĚT PLATIT 11. KVĚTNA V 8 HODIN.

Všem držitelům parkovacích oprávnění bude automaticky prodloužena jeho platnost o počet dnů, kdy nebylo možné zóny užívat

běžným způsobem. Týká se to držitelů parkovacích oprávnění platných minimálně od 16. března. Detašované pracoviště v ul. Dr. Z. Winttra/Uralská, kde se parkovací oprávnění vyřizují a prodlužují, je otevřeno vždy v pondělí a ve středu od 8 do 12 a od 13 do 17 hodin. Podrobnosti najdete na www.parkujvklidu.cz.

Ohořelé sklady z Veleslavína zmizely

PO OPAKOVANÝCH JEDNÁNÍCH S PRAHOU 6 SE V DUBNU SŽDC PODAŘILO ODSTRANIT I ZBÝVAJÍCÍ ČÁSTI BUDOV VČETNĚ PODSKLEPENÍ.

Zdlouhavý proces likvidace budov komplikovaly složité vlastnické vztahy. Objekty mezitím intenzivně vytěžovaly městskou policii, která na místo dojížděla kvůli přebývajícím bezdomovcům i několikrát týdně, v místě zasahovali

několikrát hasiči. Objektem, který představoval bezpečnostní riziko, se opakovaně zabývala i bezpečnostní komise Prahy 6. V současné době je plocha po budovách zasypana štěrkem. Místostarosta pro veřejný prostor Jakub Stárek (ODS) nyní vede jednání se SŽDC, že by v místě mohla vzniknout malá provizorní odstavná plocha pro auta. A to do doby, než bude zahájena plánovaná výstavba terminálu pro modernizovanou železnici na Kladno a letiště.

Zásobování rouškami pokračuje



PRAHA 6 NAKOUPILA DALŠÍCH VÍCE NEŽ ŠEST TISÍC RESPIRÁTORŮ A PŘES 200 TISÍC KUSŮ JEDNORÁZOVÝCH ROUŠEK.

„Na jednání krizového štábu jsme vyhodnotili, že je třeba se předzásobit. Ochranné pomůcky, které jsme dodali do domovů seniorů a LDN, budou za chvíli docházet a nákup je zajistí na dalších 50 dnů,“ uvedl starosta Ondřej Kolář (TOP 09). Rezerva je podle něj nutná zejména s ohledem na nepředvídatelnost a nepravidelnost dalších možných dodávek.

Rada rozhodla o nákupu 6 200 kusů respirátorů splňujících standardy dle norem N95 a FFP2 a 205 000 kusů jednorázových obličejových roušek. Cena nákupu nepřesáhne 3,8 milionu korun. Radnice současně připravuje nákup bezdotykových teploměrů pro mateřské a základní školy.

Praha 6 také do zdravotnických zařízení rozváží ochranné štíty nakoupené od společnosti 3D tiskem proti COVID-19. Prvních 50 štítů, které městská část dostala darem, zamířilo do Domova sv. K. Boromejského v Řepích, kde si je převzala asistentka vrchní sestry domova, zastupitelka Taťána Klíčová.



Ohořelé ruiny z nádraží Veleslavín jsou konečně zlikvidovány.

Testování na COVID-19 na Kulaťáku

POVINNĚ NAŘÍZENOU KARANTÉNU MOHOU UKONČIT PRAKTIČTÍ LÉKAŘI POUZE TESTEM NA PROTI-LÁTKY NA COVID-19. TEN SI MŮŽETE NECHAT UDĚLAT NA VÍTĚZNÉM NÁMĚSTÍ.

Kontejner, kde se rychlotesty provádějí, je v provozu v pondělí, středu a v pátek od 8 do 12 hodin. Testování se provádí na doporučení registrujícího praktického lékaře z ordinací v Praze 6, a to objednávkou e-mailem rapidtestypraha6@gmail.com. „Cílem je koncentrovat testování na jedno místo a ulevit tak všem lékařským ordinacím na území Prahy 6, které často nemají pro testování vhodné prostory,“ říká radní Marián Hošek (KDU-ČSL). Výsledek testů je znám do patnácti minut, praktický lékař dostane informaci mailem, a pokud je negativní, ukončí karanténu. Při pozitivitě naopak pacient dostane žádanku na test na přítomnost viru z výtěru z krku (PCR). Provoz odběrového místa byl schválen Hygienickou stanicí hlavního města Prahy, o víkend



zůstává uzavřen, a tak umožňuje bezrizikové konání farmářských trhů. Městská část zajistila kontejner včetně napojení na vodu a elektřinu, ochranné hygienické pomůcky, nezbytnou výpočetní techniku a toalety.

POZOR! 1. a 8. května, tedy v dny státních svátků, se testování neprovádí.

Oprava Evropské skoro u konce



OPRAVA POVRCHU EVROPSKÉ ULICE VSTUPUJE DO ZÁVĚREČNÉ FÁZE V ÚSEKU HOROMĚŘICKÁ – U HADOVKY.

Kvůli zachování průjezdnosti byla oprava Evropské ulice rozdělena na více částí. Dokončen je již úsek U Hadovky – Šarecká ve směru do centra, na který nově přibýly cyklopruhy. O jejich zřízení rozhodlo hlavní město Praha, které je vlastníkem vozovky. Praha 6 k diskusi o tom, zda vyhrazený pruh pro

cyklisty na Evropské třídě má, nebo nemá být, přizvána nebyla. „Povedlo se nám však prosadit, že v místech, která jsou v blízkosti domů, je položen tichý asfalt, což snižuje hluk projíždějících aut,“ uvedl místostarosta pro dopravu Jiří Lála (ODS). Vozovka se opravuje dle diagnostiky, tedy dochází k odstranění asfaltových vrstev a pokládce nových v celkové tloušťce 50 až 150 milimetrů. Během stavby se odstraňují měřicí body a otvory po sanačních vrtech z doby ražby metra.

Nové kontejnery na Babě

OD KVĚTNA BUDOU ZPROVOZNNĚNY PODZEMNÍ KONTEJNERY NA KŘIŽOVATCE ULIC NA OSTROHU A PRŮHLEDOVÁ.

Stanoviště nahradilo původní nadzemní kontejnery, na které byly časté stížnosti, protože svou kapacitou nestačily potřebám lidí z okolí, a tak kolem nich zůstával nepořádek. Nové podzemní kontejnery mají kapacitu pět kubíků a je to poprvé, kdy jsou v Praze 6, respektive celé Praze takto velké nádoby osazeny. Doposud byly největší nádoby čtyřkubíkové, ale na mnoha místech už jejich kapacita nestačí ani při vyvážení několikrát týdně. Odkládat do nich můžete papír, plasty, sklo, nápojové kartony a kovové obaly. Nové kontejnery taktéž nahradí minulý rok zrušené stanoviště v ulici Jarní, na jehož místě byla zřízena autobusová zastávka. Vybudování a pořízení kontejnerů přišlo na 1,5 milionu korun.



Od května se opět otevírají knihovny

Městská knihovna v Praze začne od pondělí 4. května opět otevírat své pobočky.

Knihovny budou mít zatím upravenou provozní dobu a významně se omezí možnost pobytu uvnitř poboček. Rozsah služeb a otevírací hodiny se budou obnovovat postupně, na stejné úrovni jako před začátkem pandemie by měly být zhruba po měsíci v pondělí 8. června. Aktuální informace na webových stránkách knihovny www.mlp.cz.

ZMĚNA ÚŘEDNÍCH HODIN NA RADNICI

Od pondělí 20. dubna se rozšiřují úřední hodiny na úřadu městské části. Veřejnost sem může chodit vyřizovat vše potřebné v pondělí a ve středu od 8 do 12 a od 13 do 17 hodin. Ostatní dny, tedy v úterý, ve čtvrtek a v pátek, jsou otevřené od 8 do 12 hodin pouze podatelna, pokladna, CzechPoint + ověřování, agenda evidence obyvatel, cestovních a osobních dokladů.

STROMY POD KONTROLOU

POKUD SE NĚKDE OBJEVÍ POKÁČENÝ STROM, SNAD KAŽDÉHO NĚKADNE: PROČ SE MUSEL PORAZIT? KDO O TOM ROZHODL? POROSTE MÍSTO NĚJ NOVÝ? A JAKÝ? NA ÚVOD JE TŘEBA ZDŮRAZNIT, ŽE ŽÁDNÝ STROM SE NEKÁČÍ BEZ DŮVODU.

Porazit strom nelze jen tak, tuto možnost nemá ani radnice. „Žádost o kácení se vyhodnocuje ve správním řízení, během kterého je úřad povinen zjistit stav dřeviny a vyhodnotit důvody pro kácení, které musejí být závažné. Poměruje se při tom třeba estetický význam a užitečnost zeleně oproti jinému veřejnému zájmu, který může být ekonomický nebo sociální,“ vysvětluje starosta Ondřej Kolář (TOP 09). Všechny dřeviny jsou chráněny zákonem (114/1992 Sb.) před poškozováním a ničením, a péče o ně je tak veřejným zájmem.

INFORMACE O KAŽDÉM STROMU

Praha 6 má informace o každém stromu na pozemcích spravovaných odborem dopravy a životního prostředí úřadu městské části. V roce 2014 začal vznikat inventarizační program Stromy pod kontrolou, jehož cílem je provést soupis všech dřevin. Vzniká po etapách. V průběhu let 2014 až 2019 byly zpracovány informace o zhruba 15 260 stromech a 400 stromových skupinách, to pokrývá asi tři čtvrtiny území městské části. Letos a v příštím roce probíhají další dvě etapy, při nichž se mapuje zbývající jedna

čtvrtina. Během inventarizace pracovníci odboru životního prostředí získají a zpracují jednotlivá data ke každému stromu. Měří u něj všechny parametry, hodnotí bezpečnost, vitalitu a také perspektivu dřeviny na jejím místě do budoucna, přidávají návrh péstebních opatření. Veškerá data k jednotlivým stromům jsou jednak dodána radnici v papírové formě, především se ale ukládají na veřejně přístupný internetový portál www.stromypodkontrolou.cz. Tady najdete mapy s vyznačením jednotlivých stromů v péči Prahy 6 (dřeviny jiných vlastníků zde nejsou). Každý z nich má svou vlastní kartu, na níž jsou uvedené veškeré informace, včetně fotografií. Tento portál velmi usnadňuje, a především zpřehledňuje péči o stromy. Pomáhá s vedením databáze stromů problematických, či nebezpečných. Správce pozemku si zde vede dokumentaci o jednotlivých ošetřeních a také si tady může zadat například datum další nezbytné kontroly dřeviny – po uplynutí doby ho stránka sama upozorní, že je čas na další kontrolu.

Na portálu jsou stromy dle legendy značeny různými barvami podle toho, jaká je perspektiva a vhodnost dřeviny na daném místě, jaké ošetření potřebuje nebo podle stability. Portál je pro správce pozemků velmi užitečný především z hlediska zajištění bezpečnosti. Veřejnost zde sice nemůže zadávat data k jednotlivým dřevinám, ale najde tady informace o stromech ve svém okolí, jejich ošetření a budoucnosti.

Ne všechny stromy na území Prahy 6 jsou totiž ve vlastnictví městské části, a tím v péči oddělení péče o zeleň odboru dopravy a životního prostředí. Celou řadu z nich, zejména stromořadí a aleje v ulicích, vlastní hlavní město, Technic-



ká správa komunikací, Lesy hlavního města, dopravní podnik. O tyto stromy pak pečují právě tito vlastníci, nikoli radnice. A třeba informace o jejich kácení by tak měl zveřejňovat magistrát. Praze 6 patří hlavně sídlištní zeleň a parky – jde o vzrostlou zeleň, která již byla z většiny založena před lety a nyní se pouze udržuje a doplňuje. „Praha 6 se o ‚své‘ stromy snaží starat co nejlépe. Problematický ale bývá přístup hlavního města, které spravuje tak významné lokality jako obora Hvězda, nebo Divoká Šárka. Tam někdy převažuje poněkud hospodářský přístup – tedy kácení starých, ale stále vitálních stromů proto, aby uvolnily místo třeba přírodnému náletu. Jestli něco dnes v přírodě chybí, jsou to právě staré mohutné, a někdy i částečně odumírající stromy, které mají mnohem větší cenu než mladý porost. Proto apelují, nechme naše stromy na šestce pořádně zestárnout,“ říká vědec a bývalý předseda komise životního prostředí Jakub Hruška.

PÉČE MÁ SVŮJ ŘÁD

Stav stromů ve vlastnictví městské části se pravidelně kontroluje a péče o dřeviny má svůj řád a koncepci. Nepřetržitě probíhají kontroly veřejné zeleně, provádí je specialista





na dendrologii Jitka Rousová, která na svých pochůzkách zaznamenává změny zdravotního stavu stromů, uschlé větve, uschlé stromy, posuzuje havarijní stavy, a to i za pomoci zadání odborných posudků nebo tahových zkoušek. Podle toho pak zadává jednotlivé práce – průklesty, zdravotní a výchovné řezy a podobně. Vyřizuje rovněž potřebná povolení ke kácení stromů.

STARÉ NAHRAZUJÍ NOVÉ

Důvodem ke kácení je zpravidla špatný zdravotní nebo havarijní stav stromů. Pokud k porážení musí dojít a úřad k tomu vydá povolení, zároveň zpravidla nařídí náhradní výsadbu. Při tom se často respektuje původní druh, který na místě roste. Pokud to není možné, volí se dřevina, která je pro danou lokalitu vhodnější, například je více odolná vůči posypovým solím, suchu, má menší vzrůst a podobně. Stromy se však nesázejí jen jako náhrada, ale i zcela nové ve vytipovaných lokalitách. Zpravidla výsadba probíhá na hodně místech, ale vždy jde o jednu dvě dřeviny nebo malou skupinu. Velkou volnou plochu, kde by šlo založit sad či park, Praha 6 nemá. Objednávka nových dřevin se dělá vždy v předjaří, letos se zatím požádalo o 57 stromů.

KÁCÍ SE POUZE VE VÝJIMEČNÝCH PŘÍPÁDECH

Povolení městské části potřebují ke kácení všichni vlastníci, tedy občané, organizace i samotná městská část. Kácet stromy by se mělo jen výjimečně a v případech, kdy nad veřejným zájmem převažuje například ochrana zdraví a majetku, tedy hrozí-li pád stromu, nebo třeba kvůli stavbě či údržbě komunikací či inženýrských sítí. Dalším důvodem je špatný stav stromu, jeho napadení chorobami či škůdci – tedy pokud je nelze účinně odstranit přiměřenými a obvykle dostupnými prostředky, tedy třeba postřik či bezpečnostní řez. Opět se důkladně zvažuje působení na životní prostředí a postupuje tak, aby došlo k co nejmenším škodám, obtížím a omezením.

Rezidenti Prahy 6 se nejčastěji v zimním období obrazejí na městskou část s dotazy, proč nejsou aktivně zveřejňovány informace o veškerém kácení dřevin, k nimž v rámci období vegetačního klidu dochází. Radnice to dělá pouze u stromů, které jsou v její péči. „V případech, kdy je žadatelem o kácení naše městská část, snažíme se veřejnost informovat v předstihu o termínech kácení, činíme tak zpravidla na internetových stránkách Prahy 6 a facebooku. Informovat o připravovaném kácení jiných vlastníků je však významně obtížnější, neboť patřičnou informaci zpravidla nedisponujeme,“ vysvětluje starosta Kolář.

Při povolení se vždy zvažuje funkční a estetický význam stromu na straně jedné a závažnost důvodů pro její pokácení na straně druhé. A kácení

KÁCET LZE CELÝ ROK

Mnoho lidí je přesvědčeno, že stromy lze kácet pouze v období vegetačního klidu. Vyhláška č. 189/2013 Sb., o ochraně dřevin a povolování jejich kácení, však v ustanovení paragrafu 5 výslovně uvádí, že „kácení dřevin se provádí zpravidla v období jejich vegetačního klidu“. Výjimky jsou tedy dovolené a dřeviny je možné kácet kdykoli. Pokud je to jenom trochu možné, mělo by probíhat v období přirozeného útlumu dřevin, tedy třeba u listnáčů v době, kdy ztrácejí nebo nemají listy, což je zhruba od začátku listopadu do konce března.

Důvodem onoho „zpravidla“ není ochrana stromů a keřů, jak se stále mnoho lidí domnívá, ale ochrana ptactva, které na stromech ve vegetační sezóně hnízdí a sbírá potravu. Stromy samotné jsou stejně citlivé či necitlivé jak v létě, tak v zimě, s listy i bez nich. Nemají totiž nervový systém, bolest necítí a jejich reakce na zásahy se odehrávají toliko na bázi fyzikálně-chemických a biochemických procesů.



je povoleno pouze tehdy, když druhý je silnější. Přičemž do první skupiny patří zdravotně-hygienická funkce v urbanizovaném prostoru obce – pod toto složité označení se řadí schopnost stromu vyrábět kyslík, pohlcovat škodlivé částice a plyny, vytvářet stín, zvlhčovat ovzduší a podobně. Dále se například zvažuje, zda je dřevina domovem pro další organismy, její vzhled a podobně. Samozřejmě se bere ohled na zdravotní stav stromu, jeho vitalitu, budoucnost i na místo, kde roste. A dalším bodem, který se při rozhodování o povolení zohledňuje to, jaké újma a škoda pokácením stromu vzniknou. A zda ji lze nahradit novou výsadbou.

Až po vyhodnocení těchto údajů úřad kácení buď povolí – v plném rozsahu nebo s omezením –, nebo nepovolí. Pokud povolí a vznikne tím takzvaná ekologická újma, zároveň hned uloží náhradní výsadbu.

KDYŽ CHCETE POKÁCET STROM

Pokud chce vlastník – tedy nejen občan, ale i jakákoli firma, instituce, hlavní město či městská část – kácet strom, musí podat žádost s nezbytnými údaji, aby bylo možné je nezaměnitelně identifikovat. Mezi ně se řadí označení katastrálního území a parcely a popis dřevin – počet,

druhy, umístění, rozměr... A také musí žadatel doložit vlastnické právo k předmětným pozemkům. Pokud o kácení žádá uživatel, tedy třeba nájemce, je nutné navíc doložit souhlas majitele. Důležitou náležitostí žádosti je také zdůvodnění. Správní řízení o žádosti k pokácení je tak velmi složitým procesem trvajícím několik týdnů. Veřejný zájem v těchto neveřejných správních řízeních zpravidla hájí spolky orientované na ochranu přírody a krajiny.

V povolení se většinou uvádí i termín kácení, a to v období období vegetačního klidu. To však není nutné dodržovat a kácet se dá i později, než úřad povolení vydal. Využívá se to nejen tehdy, když se stromy odstraňují třeba kvůli stavbě, kterou povoluje stavební úřad a harmonogram prací zde není jistý. Především

to ale platí pro složitější investiční akce, které vyžadují třeba i politickou dohodu, kam se řadí stavby silnic, obchvatů a podobně. U nich nejde kácení odhadnout ani s přesností na měsíce, natož pak na týdny nebo dny. Povolení se v takových případech vydává s tím, že dřeviny lze likvidovat v období dvou i více let. A ani to nestačí, a tak se u některých projektů termíny mnohokrát upravují a mění. Pak dochází ke kácení prakticky kdykoli a není v silách úřadu městské části o něm informovat. Rozhodně to však neznamená, že by k likvidaci dřevin došlo načerno. Obdobně tak nemůže radnice informovat ani o kácení dřevin na lesních pozemcích či na pozemcích a objektech důležitých pro obranu státu, kde nevykonává přenesenou působnost.

PROČ UŽ SE SEČE TRÁVA?

Zimní období je pro každou travnatou plochu zátěží, na povrchu jsou holá místa, zbytky odumřelých či zahnívajících trav a listů, mnohde se objevuje i plíseň. Proto je třeba na jaře provést takové zásahy, aby se trávníky rychle vzpamatovaly a dostaly do kondice. Doma plochu projedete vertikátorem, pohnojíte a zalijete. U velkých městských trávníků to však úplně nejde, zde se jako účinná první

pomoc provádí včasné sečení, díky ní porost zhoustne a trsy se rozrostou. Trávy se rozmnožují jak generativně, tedy samovýsevem, tak vegetativně prostřednictvím odnoží. A právě intenzita odnožování rozhoduje o hustotě porostu. K silnému rozrůstání dochází hlavně na jaře, a pak na přelomu léta a podzimu. A odnožování podporuje právě kosení. Provedením včasné první seče trávy po zimě se tak podpoří zahušťování trávníku.



Zeleň v Praze 6



VLADIMÍR ŠUVARINA/ODS

„Je jaro. Všechno pučí a nalévá se. Jenom mně nikdo nepučí ani nenaleje!“ říká letitý vtíp, který by úplně klidně mohla vyprávět sama městská část. Necháme-li stranou a koňovi rozpočto-

vou část pointy, je tu ještě ta nalévací část. Nelžeme si do kapsy: je v podstatě nepodstatné, vysadí-li PRimátor milion či dva bambiliony stromů – pokud je nemáme čím zalít, je to práce zbytočná. Dokonce i líté internetové boje o výši a frekvenci seče jsou bez vody dost plané. Jak z toho ven? Jednoduché řešení, jak už tomu v komplikovaných systémech bývá, neexistuje. Reálné řešení tak obsahuje zadržování vody v městské krajině, ať už formou podzemních bazénů na dešťovou vodu nebo obnovování rybníků, obnovu kanalizovaných vodotečí a návrat lokálních zdrojů vody například formou pítek nebo obnovou pump. Je to běh na dlouhou a nákladnou trať, ale nesmíme v něm polevit. Minimálně pokud ještě někdy chceme ve městě vidět včele, motýle a vrabce.



EVA TICHÁ/PIRÁTI

Stromy významně zlepšují a ozdravují život ve městě. Přitom samy trpí exhalacemi a poškozováním při výstavbě a rekonstrukci budov a komunikací. Městské stromy oslabuje a ničí znečiště-

ní ovzduší, půda chudá na živiny a sucho. Ale často chřadnou i pod tíhou nedostatečné péče a ochrany proti poškození, například loni u MŠ „Mezi domy“. Stavební projekty s vidinou zisku nezřídka počítají dokonce i s kácením naprosto zdravých stromů. Pokácet strom, pokud pádem či zlomením ohrožuje bezpečnost lidí, nebo strom rostoucí v ochranném pásmu inženýrské sítě, která se rekonstruuje, je pochopitelné. Je třeba ale také vysázet tolik nových stromů, aby se věku třiceti let dožil alespoň stejný počet, jako těch pokácených.

Stejně s rozmyslem bychom se také měli věnovat i sekání trávy na všech městských zelených plochách. Místo nesmyslného sekání sotva vzrostlého a zasychajícího trávníku by bylo mnohdy lepší postarat se o jeho závlivku.

Lidé si po staletí vážili stromů a přírody, bez jejichž existence bychom ani dnes nepřežili. Chceme přece, aby i generace po nás tu mohly zdravě žít!



**MARTINA KAŇÁKOVÁ/
TOP 09**

Změna klimatu a s ní související nepříjemné vlny veder ukázaly, jak velký význam má uliční zeleň. Sázet stromy, kdekoliv to jen půjde, je krásný počín, ale mnohokrát

naráží na jisté bariéry, které prostředí města skýtá. Právě inženýrské sítě pod povrchem komunikací jsou těmi bariérami, které nedovolují navýšit počet stromů v ulicích. Samozřejmě všude lze nalézt řešení – třeba přeskládat technické sítě, to je ale finančně nákladné. Přeci jen hospodařit s veřejnými prostředky musíme odpovědně, proto v krátkém časovém horizontu je nemožné zvolit tuto cestu řešení. Dle mého názoru je proto daleko přínosnější snažit se o záchranu starých stromů, které mají z ekologického hlediska nenahraditelnou hodnotu. V rámci své působnosti v Komisi životního prostředí se mi podařilo prosadit dotace pro občany, kteří mají na svém pozemku staré stromy, ale už nedisponují financemi na jejich údržbu. Díky tomu zachráníme mnoho takových stromů. To je myslím hezký počín. Zároveň se snažíme nalézt další řešení, jak dostat více zeleně do ulic. Řešením jsou například „parklety“, instalace zelených stěn – například stěny z chmele na Vítězném náměstí.



**PATRICIE PRAŽÁKOVÁ/
ANO**

MČ Praha 6 spravuje cca 215 ha veřejné zeleně. Veřejná zeleň je tvořena zejména parky a sídlištní zelení. Nejvýznamnější součástí veřejné zeleně jsou – pro svoje vysoké pozitivní vlivy na ovzduší – stromy. Velmi důležitá je jejich kondice, proto je nezbytné věnovat velkou péči péči péstebními opatřeními. Základním předpokladem pro dobrou péči jsou podrobné informace o každém stromu (druh stromu, stáří, poloha, zdravotní stav). Od těchto informací lze potom odvodit potřebná péstební opatření tak, aby byla maximálně podpořena vitalita stromu. MČ Praha 6 přistoupila před několika lety k vytvoření databáze stromů na území MČ Praha 6 – projekt Stromy pod kontrolou. Je zmapováno více jak 2/3 stromů na území MČ Praha 6 (cca 15 000 ks). I přesto, že MČ Praha 6 má již málo volných ploch pro výsadby zcela nové, měly by se hledat další možnosti, jak výsadby stromů navýšit.



PETR KARVÁNEK/STAN

Své žáky učím, že nejdůležitějším procesem na Zemi je fotosyntéza – zdroj kyslíku. Praha 6 je v rámci „velké“ Prahy místem, které se může pyšnit svou skladbou zeleně, ale i péčí o ni. Je obcí,

kteřá se snaží stromy chránit, ale to neznamená, že se stromy nekácí. Tak jako lidé i stromy mají své nemoci a délku života. Je důležité vést veřejnou debatu o pokácení každého stromu. Ale rozpočet na péči o zeleň nejen v Praze 6 je značně podhodnocený, neboť této péči ani dnes nejsme schopni dát ekonomickou, ale pouze verbální prioritu. Přitom stromy nezapustitelně ovlivňují ovzduší, které ve městech dýcháme – zachycují značné množství škodlivých látek, odpařují velké množství vody, která významně zvlhčuje vzduch a současně ochlazuje své okolí. Za základní školy Prahy 6 myslím mohu oznámit, že v zelených učebnách, které řada základních škol na Praze 6 má, vysazujeme stromy a keře, vedeme výuku a osvětu tak, aby naše děti jednou chránili „své“ stromy více nežli „svá“ místa k parkování automobilů.



**BARBORA TRUKSOVÁ/
ZELENÍ**

Praha 6 je nejzelenější částí Prahy a otázka péče o zeleň je proto občany vnímaná zvláště citlivě. Ale nejen to. Přibližně čtyřsetmilionová smlouva na údržbu veřejné zeleně a úklidové práce představuje vůbec největší zakázku radničního rozpočtu. Právě v těchto měsících bude městská část hledat způsob, jakým zajistit údržbu zeleně na další období. Stanovisko Zelených je v tomto jasné. Už zadání soutěže musí respektovat nepříjemný fakt, že se Praha stále více otepluje. Jednoduše budeme muset méně sekat na anglický trávník a naopak být připraveni sázet suchomilné rostliny a lépe hospodařit s vodou. Zároveň je nezbytné předejít tomu, aby se o tak velkou zakázku přihlásil jediný uchazeč, jako tomu bylo před čtyřmi lety. Řešením je pro účely péče o zeleň rozdělit Prahu 6 na více oblastí, jako to učinili například v Praze 12. Konečně musí být zpřehledněna a zefektivněna kontrola ze strany radnice a systém přebírání podnětů a stížností od občanů. Péče o zeleň zkrátka musí být efektivní, udržitelná a chytrá.

Co doplní tenisové kurty na Macharově náměstí?

ŽE JE TŘEBA ZRUŠIT A ODSTRANIT NEVZHLEDNÉ UNIMOBUNĚKY NA MACHAROVĚ NÁMĚSTÍ, KTERÉ SLOUŽÍ JAKO ZÁZEMÍ PRO TENISOVÉ KURTY, NA TOM SE SHODNOU MÍSTNÍ OBYVATELÉ I RADNICE. NYNÍ ŘEŠÍ, CO MÍSTO NICH.

S variantou, jak proměnit Macharovo náměstí, přišla Praha 6 už v minulém volebním období. Zázemí sportoviště bylo posunuto a ukryto ve svahu, změnilo se i umístění kurtů. Lidé však toto řešení nepřijali a sepisovali proti němu petice. Také proto, že rozšiřovalo sportovní plochu na úkor zeleně. Současná koalice tento projekt ukončila a nechala zpracovat dva nové návrhy, které více zohledňují připomínky lidí z okolí.

Do zeleně se nezasahuje

„Nejprve bych vám chtěl oznámit, že byla zrušena žádost o změnu územního plánu, aby bylo možné rozšířit sportovní plochu na úkor zeleně,“ oznámil na úvod setkání s občany v restauraci Ořechovka statutární místostarosta Jakub Stárek (ODS), který má v gesci územní rozvoj. Své návrhy zde následně představili dva architekti – Jan Trávníček, který vyhrál původní a později zrušenou soutěž na novou podobu náměstí, a Pavel Hnilička, jenž v této lokalitě bydlí a novou diskuzi inicioval. Oba přišli s nízkou budovou a splnili podmínku, že do objektu musí být zakomponována stávající trafostanice. Lidé, kteří téměř zaplnili restauraci Ořechovka, byli velmi rádi, že nové dva návrhy řeší pouze stavbu místo unimobuněk a sportoviště i zeleň ponechávají tak, jak jsou. Zde je lepší návrh první nebo druhý se neshodli, různé skupiny



▲ Dřevostavba, s níž přišel Jan Trávníček, se snaží dostat duchu dvacátých let minulého století, kdy Ořechovka vznikala, a to použitím fasádních materiálů. Zelené dřevěné prvky, bílé palubky a režné zdivo jsou doplněny o prosklené plochy dělené úzkým rastrem oken, aby nepůsobily minimalisticky. Stavba má střechu osázenou nenáročnými rostlinami a osově zachovává průchod navazující na Starou Ořechovku. Při pohledu od ní je vpravo umístění zázemí pro tenisové kurty, vlevo vzniká kavárna či malé občerstvení zhruba pro dvacet lidí.

vyjadřovaly svá pro a proti. Dokonce se objevil i návrh, proč zde nepostavit původní repliku Dryákovy klubovny.

Proč další hospoda?

„Upřímně řečeno, mě se líbí oba předložené návrhy, a dokonce mi nevadí ani kavárna či občerstvení. Jsem ráda, že se oproti minule změnilo zadání. Je dobře, že se změny nedotknou kurtů, a hlavně přilehlého parčíku,“ říká jedna z účast-

nic Magda Šebestová, která bydlí kousek od náměstí. Proto ji trochu mrzí, že se projekt nijak nezabývá parkováním v okolí. S tím, že jí nevadí občerstvení, ale patřila k menšině. Co některým lidem na obou návrzích vadilo nejvíce, byla plánovaná kavárna, bufet či občerstvení. Argumentovali, že už nyní jsou na Ořechovce tři restaurační zařízení, která bývají většinou nevytížená, tak proč stavět další? Martin Vaculík, předseda Tatraru Střešovice, který má kurty



◀ Pro dřevostavbu se rozhodl i Pavel Hnilička, jen zvolil pavilonový styl, typický pro kolonády. Prostor mezi svislými dřevěnými sloupy v části, kde budou šatny a zázemí pro sportovce, vyplňují plné zdi, v místě, kde je plánované občerstvení, sklo. Stejně jako v prvním případě je zastavěná plocha poměrně malá a zodpovídá té, kterou zabírají současné buňky. A mohla by být i menší, protože Pavel Hnilička přinesl fotografie ze vnitřku trafostanice, které ukazují, že samotné zařízení je velké jen asi jako stůl a stavba kolem něj zbytečně velká. Místostarosta Jakub Stárek proto slíbil, že radnice začne jednat s PRE o zmenšení nebo přesunutí trafostanice. Technicky by to neměl být problém, vše záleží na ceně.

ve správě, na to reagoval, že jde o ekonomický důvod. Kurty potřebují obsluhu a správce, a ten by si měl na sebe alespoň částečně vydělat. K tomu je prodej občerstvení ideální. A dodal, že stále má toto sportoviště sloužit hlavně místním, nabídnout zábavu a sportovní vyžití zdejšími dětem a určitě nechce do lokality přitahovat lidi z jiných částí Prahy.

„Příběh přípravy rekonstrukce Macharova náměstí jasně ukázal, že politici nemohou přehlížet názory místních na podobu veřejných prostranství. Znalost lokality a jejich problémů je největší v sousedské komunitě,“ říká zastupitelka Jana Kabelová (Piráti), podle níž to musejí vzít v potaz i ty strany, které na občanskou spolupráci v takové intenzitě nebyly zvyklé.



Současný stav.

Nové centrum na Petřinách

PETŘINÁM, LOKALITĚ S PATNÁCTI TISÍCI OBYVATELI, CHYBÍ CENTRÁLNÍ NÁMĚSTÍ S OBCHODY, KAVÁRNOU, RESTAURACÍ A MÍSTEM PRO POŘÁDÁNÍ NAPŘÍKLAD VÁNOČNÍCH TRHŮ. TO VŠE MŮŽE PŘINĚST PLÁNOVANÁ VÝSTAVBA POLYFUNKČNÍ BUDOVY.

Že je třeba na Petřinách vytvořit centrální veřejný prostor, si uvědomuje i radnice, která si už v dubnu roku 2018 nechala zpracovat studii této lokality. „V ní se uvádí, že jediné místo, které se pro tento záměr nabízí, je právě okolí stávající prodejny Billa,“ přibližuje její obsah statutární místostarosta Jakub Stárek (ODS), v jehož kompetenci je územní rozvoj.

Centrum sídliště Petřiny nebylo nikdy vybudované, ačkoli v původních záměrech se s ním počítalo. Při postupné dostavbě se však upřednostňovala architektura jednotlivých budov a na celek se tak trochu zapomnělo. Proto místo náměstí stojí v dnešní době už nevyhovující a nevzhledné obchodní centrum, které je spojeno s neutěšeným zásobovacím dvorem, nehezkou uličkou vedle metra. Kromě toho tady chybí parkovací místa.

Pro nákupy i odpočinek

Polyfunkční budova, která by mohla nahradit nevzhledný a dosluhující obchodní dům v místě křižení ulic Brunclíkova, Křenova a Na Petřinách, přinese této lokalitě a asi patnácti tisícům obyvatel to, co si zaslouží – centrální náměstí s obchody. Stavba bude probíhat v souladu s plány městské části. „Pro Petřiny jsou charakteristické výškové dominanty – ať už jsou to tři dvanáctipatrové věžáky na hlavních osách

nebo čtrnáctipatrový dům služeb, který stojí přes ulici naproti zamýšlenému projektu. Ten tak se svými deseti, respektive dvanácti patry do této lokality zapadne a současně zajistí ekonomickou proveditelnost takto komplexní revitalizace a vzniku veřejného náměstí, to vše s kapacitním počtem parkovacích míst,“ popisuje místostarosta Stárek. „Přestavbu obchodního domu na Petřinách budeme pečlivě hlídat. Je důležité, aby opravdu došlo k vytvoření kvalitního veřejného prostoru a místního centra služeb, nikoli aby se plány na vytvoření centrálního náměstí staly jen zástěrkou pro další zahušťování zástavby,“ předem upozorňuje zastupitel za Zelené Pavel Weber.

Podoba domu se stále hledá

Přízemí nové budovy bude vyhrazeno komerčním účelům, počítá se zde s velkým veřejným prostorem v těsné blízkosti vstupu do metra, ale také s novou prodejnou Billa, kavárnou, restaurací, trafikou nebo třeba drogérií. Celá budova je navíc zamýšlena tak, jak navrhuje územní studie – do tvaru písmene L, což dává nejlepší možnou příležitost k výstavbě a kultivaci náměstí o ploše bezmála 1800 metrů čtverečních.

„Spekulace o přesné podobě bytového domu jsou zatím opravdu předčasné, neboť se projekt zatím nachází ve fázi ověřování a hledání finální podoby,“ dodává místostarosta s tím, že pro lepší představu obyvatel budou včas k dispozici reálné vizualizace, které mohou posloužit pro další diskuzi a komentáře ze strany všech zainteresovaných skupin.



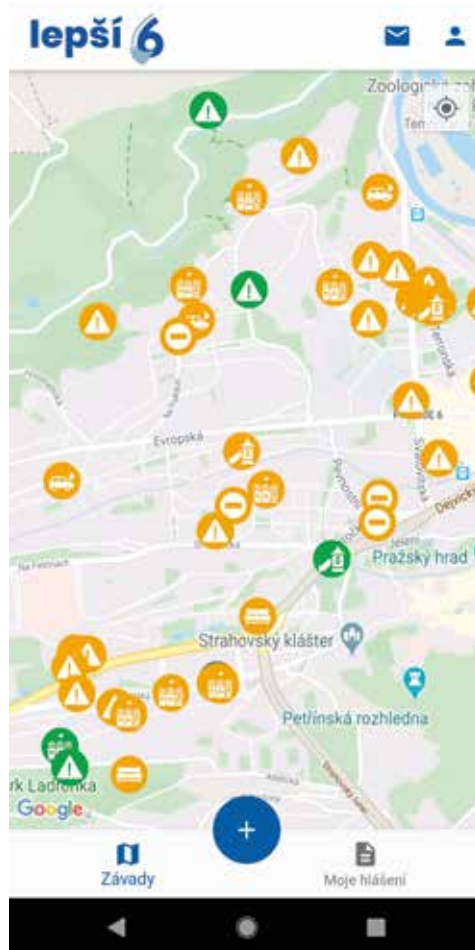
Aplikace Lepší 6

DÁVAT PODNĚTY, HLÁSIT PROBLÉMY NEBO UPOZORŇOVAT NA ZÁVADY NYNÍ MŮŽETE PROSTŘEDNICTVÍM APLIKACE LEPŠÍ 6. TA POSTUPNĚ NAHRAZUJE OBLÍBĚNOU SLUŽBU MMS@PRAHA6.CZ, JE OVŠEM JEDNODUŠŠÍ NA OVLÁDÁNÍ.

„Oproti MMS službě dovoluje nová aplikace posílat zprávy a hlášení přímo z telefonu. Také dává radnici příležitost komunikovat přímo s občany, pomocí takzvaných push notifikací,“ vysvětluje zastupitel a spoluautor aplikace Vladimír Šuvarina (ODS). U podaného oznámení se tedy objeví odpověď z radnice, jak a zda se problém řeší. Na rozdíl od MMS služby vidí v aplikaci zadaná oznámení všichni, kdo si ji stáhnou. Jde-li tedy člověk kolem přeplněných kontejnerů nebo rozbité lavičky, může si v telefonu ověřit, zda už někdo problém řeší, nebo jestli je první a má dát radnici zprávu. Užitečná může být i pro ty, kdo nemají chuť hlásit závady, ale chtějí vědět, pokud se v jejich okolí děje něco zásadního.

Funguje i bez přihlášení

Aplikace nevyžaduje žádné přihlášení a nezadáte do ní osobní údaje, vše je anonymní. V budoucnu bude spuštěná varianta i pro ty,



kdo se chtějí přihlásit, třeba i proto, aby získávali informace týkající se dění v místě svého bydliště.

Právě možnost cílit informace a zprávy na úzkou skupinu lidí (ta s tím musí samozřejmě předem souhlasit), například v určité lokalitě, by mělo být dalším krokem v rozvoji aplikace. Radnice počítá s tím, že bude zhruba tři- až čtyřikrát za rok Lepší 6 zdokonalovat. Třeba nabídne možnost zadávat také hlasové zprávy.

„Aplikace Lepší 6 je sice stále na svém začátku, má ještě před sebou dlouhý vývoj, a dokonce lze na ní najít nějaké ty chyby, ale jde o nástroj, který přibližuje veřejnost radnici a radnici umožní řešit to, co občany v jejich okolí trápí. Chtěl bych proto poděkovat všem, kdo se na ní podíleli,“ konstatuje Miloš Vlach (Piráti), zastupitel a předseda komise pro elektronizaci a digitalizaci.

Aplikaci si lze stáhnout na stránkách lepsio6.cz, a to jak pro majitele iPhoneů, tak pro telefony s operačním systémem Android. „Aplikace nově přechází z prvotního testování do ostrého provozu. Jsem mile překvapený, že si v jejím testovacím provozu stáhlo více než pět stovek lidí, kteří do poloviny dubna uplatnili sto podnětů ke zlepšení městské části,“ dodává Jakub Stárek (ODS), statutární místostarosta. Pokud máte nějaké dotazy, připomínky nebo náměty, můžete je zadávat nejen přes aplikaci, ale také posílat e-mailem na adresu lepsio6@praha6.cz.

Street art ve Veleslavíně

ZEĎ CHRÁNÍCI OBÝTNÉ DOMY NA VEESLAVÍNĚ PROTI HLUKU PROŠLA DÍKY NÁPADU PRO ŠESTKU ESTETICKOU PROMĚNOU.

Stěnu nyní zdobí umělecké dílo od Michala Škapy, jednoho z nejvýraznějších writerů české graffiti scény. Revitalizaci zdi si lidé odhlasovali v projektu participativního rozpočtování.

Nápad přemalovat protihlukovou zeď profesionálním graffiti byl jedním z vítězných projektů, realizace ale nebyla snadná. „Zeď není v majetku městské části a ve správě ji má TSK, takže jsme zařídili výpůjčku. Technická správa komunikací plánuje v období tří až pěti let její kompletní rekonstrukci. Do té doby ji má Praha 6 vypůjčenou,“ uvedl Jiří Lála (ODS), místostarosta pro dopravu, podle něhož má do té doby vydržet i umělecký nátěr. Praha 6 zároveň musela získat souhlas architektů, kteří mají ke zdi autorská práva.

Následně se hlasovalo o jednom z návrhů čtyř umělců, kteří se zaměřují na street art. „V komisi, kde byli zástupci Prahy 6, lidé z IPR, včetně

architektů, kteří tu zeď a areál, co je za ní, projektovali, vyhrál návrh Michala Škapy,“ popsal výběr díla předseda kulturní komise Petr Prokop (STAN).

„Jde o takový výřez z mého díla. Na celé té zdi je text, který je tam určitým způsobem zašifrovaný. Ten text je vlastně o lítání, o cestování, pro-

tože tohle je ta brána z Prahy a do Prahy. Cesta na letiště,“ vysvětlil Michal Škapa, v uměleckém světě také znám pod přezdívkou Tron. Text ze zvětšených písmen je doplněn drobnokresbou, takže by zeď měla jinak působit na ty, kteří projíždějí kolem, a jinak si ji užijí ti, co ji vidí z blízka a mohou zkoumat každý detail.



Zápisy do škol proběhly bezpečně



V KVĚTNU SE DO ŠKOL VRÁTÍ ŽÁCI 1. STUPNĚ. VE SHODNÉM TERMÍNU PRAHA 6 OTEVŘE I ŠKOLKY. O KONKRÉTNÍM TERMÍNU ROZHODNE VLÁDA A MINISTERSTVO ŠKOLSTVÍ S OHLEDEM NA VÝVOJ PANDEMIE.

„My jsme na tato rozhodnutí schopni bezprostředně reagovat. Školy i školky jsme vybavili stojany s dezinfekcí, o konkrétních hygienických opatřeních, jako je nošení roušek ve společných prostorách a podobně, budou rozhodovat jednotliví ředitelé škol v souvislosti s možnostmi budov,“ uvádí radní pro školství Marie Kubíková (ODS). Na začátku května by mohla být dětem zpřístupněna některá školní hřiště. „O režimu provozu nyní s řediteli jednáme,“ dodává radní.

Zápisy do školek

V dubnu se za přísných hygienických podmínek uskutečnily zápisy do prvních tříd, kterých se bohužel nemohly účastnit děti. Rodiče nově využívali elektronický systém a mohli si rezervovat čas návštěvy. Zápisy do školek proběhnou 15. května. Již nyní mohou rodiče registrovat své děti

v rezervačním systému, který naleznou na www.jakdoskolky.cz, na stejném místě mohou vyplnit a vytisknout přihlášku a též si zarezervovat čas návštěvy školky. „Pro lepší orientaci v zápisech je možné prostudovat příručku, kterou naleznou na stejném webu, určitě se vyplatí prostudovat i weby školek, kde je možné zjistit další podrobnosti,“ vysvětluje Marie Kubíková. Podat přihlášku lze opět i osobní datovou schránkou, e-mailem se zaručeným elektronickým podpisem a mimořádně i doporučeným dopisem. Dotazy k zápisu rády zodpoví ředitelky, které spolu se svými pedagogy rozhodně nezahálí.

Letní provoz

Školky současně oslovují rodiče s nabídkou rozšíření provozu v prvních čtrnácti dnech července. Pokud bude zájem, dojde k prodloužení běžného provozu a školky nabídnou i další termíny v průběhu léta. Nabídka městských táborů a letních školíček zůstává zachována v plném rozsahu, umožní tak rodičům umístit do školky i staršího sourozence, který již nastoupil do školy. I v době uzavření školek probíhá příprava předškoláků na školní docházku, děti plní zadané

úkoly a těší se na návrat do své školky, některé školky dokonce zkoušejí komunikovat pomocí videokonferencí. Zároveň se školky snaží využít čas jejich uzavření k údržbě budov i zahrad a mnoho roušek získala Praha 6 pro své občany právě díky šikovným rukám svých učitelek.

Navyšování kapacit škol a školek

Statistika ze zápisu do prvních tříd základních škol Prahy 6 v době uzávěrky nebyla k dispozici, tradičně však platí, že o školství na šestce je velký zájem.

V několika školách ředitelé předpokládají, že dojde i k losování. „Stále proto klademe velký důraz na navyšování kapacit. U základních škol dlouhodobě chystáme stavbu nového objektu v ulici Na Kocínce, který bude součástí základní školy Bílá, zde probíhá intenzivní příprava projektu společně se sousedy,“ uvedla radní pro školství Marie Kubíková. Nově je zařazeno do rozpočtu Prahy 6 i navýšení kapacity základní školy T. G. Masaryka, dvě prvostupňové třídy vzniknou v protější vilce, která je v majetku Prahy 6 a k dispozici bude i služební byt pro tolik potřebné mladé učitele. Počítá se s navýšením kapacity ZŠ Dědina, a to vybudováním tříd v objektu školy. Významný posun nastává v projektové přípravě velkých půdních vestaveb v ZŠ Emy Destinnové, v ZŠ nám. Svobody a v ZŠ J. A. Komenského. Kromě toho se chystá již letos kompletní rekonstrukce hřiště u ZŠ Bílá, v následujícím roce dojde k vybudování nových hřišť pro školu Norbertov.

U mateřských škol se počítá s výstavbou nové budovy školky Vokovická, s rekonstrukcí a přístavbou MŠ Libocká, s rekonstrukcí a přístavbou MŠ Janákova, rekonstrukcí MŠ Tychonova, nového hřiště pro školku Českomalínská a novostavbou školky v areálu ZŠ Červený vrch – výsledky architektonické soutěže si můžete prohlédnout za výlohami Galerie Skleňák do 10. května.

Rozhodují činy. Kaufland

Váš bezpečný nákup je naše první volba

U nás jste v bezpečí. Jasný vzhled dává svým zákazníkům obchodní řetězec Kaufland. Protože prodejny zůstávají otevřené i v době nouzového stavu, zavedl Kaufland v rekordním čase nadstandardní hygienická opatření proti šíření koronaviru. Bezpečnost zaměstnanců a zákazníků je prioritou. Základními pravidly jsou OHLEDUPLNOST, TOLERANCE a samozřejmě DODRŽOVÁNÍ HYGIENICKÝCH OPATŘENÍ.

VOZÍKY A KOŠÍKY
OŠETŘUJEME SPECIÁLNÍ TECHNOLOGIÍ

PEČIVO
OD REGIONÁLNÍCH DODAVATELŮ PRODUKUJEME BALENĚ

PLEXISKLO
PRO BEZPEČNÝ NÁKUP NA POKLADNÁCH

OCHRANA OBLIČJE
VSTUPUJTE POUZE S OCHRANOU PŘES ÚSTA A NOS (ROUŠKA, RESPIRÁTOR, SÁTEK, ŠÁLA, ATD.)

65+
TOLERANCE
OD 8:00 DO 10:00 HOD. JE NAŠE PRODEJNA YHRÁZENA PRO NÁKUPY ZÁKAZNÍKŮ 65+ A JEJICH DOPROVOD.

2 m
BEZPEČNÝ ODSTUP
ZACHOVÁVEJTE MINIMÁLNÍ ODSTUP 2 METRY OD OSTATNÍCH NAKUPUJÍCÍCH.

OHLEDUPLNOST
DĚKUJEME ZA DŮSLEDNÉ RESPEKTOVÁNÍ AKTUÁLNÍCH OPATŘENÍ.

HYGIENA
PŘI VÝBERU PEČIVA POUŽÍVEJTE JEDNORÁZOVÉ RUKAVICE A KLEŠTĚ.

BEZKONTAKTNÍ PLATBA
PREFERUJTE BEZHOTOVOSTNÍ PLATBU KARTOU.

*platí i pro držitele průkazů ZTP/P 50+ a jejich doprovod, zaměstnance pečovatelských služeb a naše zaměstnance.

Seniorská obálka

PRAHA 6 SE ZAPOJILA DO PROJEKTU MINISTERSTVA PRÁCE A SOCIÁLNÍCH VĚCÍ SENIORSKÁ OBÁLKA, KTERÝ SLOUŽÍ K PREVENCI PŘI MIMOŘÁDNÝCH UDÁLOSTECH.

Jde o tiskopis určený lidem staršího věku a osobám zdravotně postiženým, především pak těm, kteří žijí osamocně. Obálka je označena mezinárodní zkratkou I. C. E., z anglického In Case of Emergency, což znamená použít v případě nouze.

Jak obálka funguje?

Do tiskopisu si senioři vepíší údaje o svém zdravotním stavu. Při vyplňování se postupuje podle principu semaforu, to znamená, že nejdůležitější informace jsou uvedeny červeně, doporučené údaje žlutě a méně závazná data zeleně. Záleží na každém seniorovi, co chce uvést, ale čím víc informací například o chronických onemocněních, lécích, hospitalizaci nebo alergiích bude vyplněno, tím lépe obálka poslouží. Do formuláře lze uvést také kontakty na blízké osoby, nebo další informace, které chce senior v případě ohrožení života sdělit. „Tato data poslouží v případech, kdy senior potřebuje rychlou pomoc zdravotníků, policistů nebo hasičů. Ti se po příchodu do bytu okamžitě podívají na dvě viditelná místa v bytě, kam se doporučuje seni-

V PŘÍPADĚ NALÉHAVÉ POMOCI

I.C.E. KARTA



Údaje slouží k informaci v situaci tísně a ohrožení zdraví nebo života.

V PŘÍPADĚ NALÉHAVÉ POMOCI

I.C.E. KARTA

**Odbor sociálních věcí
oddělení sociální péče
a prevence**

- Poskytuje základní a odborné poradenství
- Řeší nepříznivé sociální situace klientů
- Provádí depistáže a sociální práci v terénu

Telefon: 220 189 615
220 189 617
220 189 601

Seniorweb
www.praha6.cz/Senior6

informace nejen pro seniory z MČ Praha 6
(nabídky aktivit, obědy pro seniory, důležité kontakty a odkazy atd.)

www.praha6.cz/media

**Pečovatelská služba
Praha 6**

Poskytuje terénní pečovatelské služby v domácnostech seniorů, kteří mají sníženou soběstačnost z důvodu věku, chronického onemocnění nebo zdravotního postižení.

Telefon: 220 513 315
220 513 521

Úřad MČ Praha 6 • Čs. armády 23/601 • 160 52 Praha 6

orskou obálku umístit – na ledničku nebo vnitřní stranu vchodových dveří. Proto doporučuji dát obálku právě sem,“ říká radní pro sociální oblast Marián Hošek (KDU-ČSL). Seniorskou obálku si můžete vyzvednout v pondě-

lí a ve středu od 8 do 12 a od 13 do 17 hodin na radnici na odboru sociálních věcí. Pokud máte tu možnost, bezpečně – aniž byste museli vyjít z domu – se dá stáhnout i na webových stránkách senior6.cz.

Foto: Foto FB Puf Creatif

Hrajeme do oken

PRVNÍ Z KONCERTŮ INICIATIVY HRAJEME DO OKEN SE USKUTEČNIL V PRAZE 6 PRO KLIENTY DOMU S PEČOVATELSKOU SLUŽBOU ŠLEJNICKÁ.

Izolované seniory hudebníci Ada Bílková a Ahmad Hedar v bezpečné vzdálenosti potěšili českými a moravskými lidovkami nebo tvorbou Antonína Dvořáka. Koncert si mohli klienti vychutnat v areálu bud' na dvoře, nebo ze svých balkónů.

Iniciativu vyvinuli sami umělci, kteří se už klientům domu představili dříve v rámci vánočního koncertu. „Senioři nemohou mít návštěvy, míváme pravidelný kulturní program a teď tedy nemají nic, takže jsem za to opravdu moc ráda,“ říká Luci Trnková, ředitelka Pečovatelské služby v Praze 6. „Neznamená to ale, že by se měla uvolnit opatření. Je to spíše ujištění, že jsme tady, že na ně myslíme a také že ve druhé etapě, která nás čeká, že umíme vydržet a umíme si vzájemně pomáhat,“ dodal radní pro sociální oblast Marián Hošek (KDU-ČSL).



Roberta Bimbová

MÁM RÁDA, KDYŽ MOHU NĚCO DĚLAT RUKAMA



VE ŠKOLE MILOVALA MATEMATIKU, NA VŠECHNY VYSOKÉ ŠKOLY, KAM SI PODALA PŘIHLÁŠKU, JI PŘIJALI. VYBRALA SI ČVUT, KDE SE PODÍLÍ NA VÝVOJI UNIKÁTNÍHO DETEKTORU, KTERÝ JE SCHOPNÝ VYHLEDAT KOSMICKÉ SMETÍ. LETOS ROBERTU BIMBOVOU ZAŘADIL MAGAZÍN FORBES DO SVÉHO PRESTIŽNÍHO VÝBĚRU MLADÝCH OSOBNOSTÍ 30 POD 30.

Jak jste trávila poslední měsíc, věnovala jste se svému projektu, nebo jste se také zapojila do některé z mnoha koronaakcí na ČVUT?

Nejsem v tom oddělení, kde se vyrábějí dezinfekce a montují štíty, takže jsem se věnovala hlavně sepsání práce o svém detektoru na identifikaci kosmického smetí. Snažila jsem se zapo-

jit do dobrovolnických programů, nabízela jsem doučování a nákupy starším lidem. Ale nikdo ode mě zatím pomoc nechtěl, tak pomáhám alespoň v rodině.

Jak jste současnou situaci zvládala, komplikovala vám práci?

To ano. Zkomplikovala moji závěrečnou práci, protože detektor se nachází v Německu a kvůli koronaviru nemůže překročit hranice. Nemohu s ním tedy pracovat, dělat experimenty. V této fázi, kdy už je opravdu funkční, bych ho potřebovala mít k ruce. Měli jsme totiž v plánu trochu přepracovat zdroj k detektoru, právě s detekčním čipem, který je založený na polovodičové In-GaAs struktuře. Když teď nemohu s detektorem měřit, alespoň sepisuji teoretickou část a zpraco-

vávám data, která už mám. Doufám tedy, že když se situace uvolňuje, tak to do léta zvládneme.

Myslela jsem, že detektor děláte na ČVUT?

To ano, ale v Německu kousek za hranicemi se nachází zařízení, kde provádíme testování časové stability. To by se nám v Praze nepovedlo, protože v naší laboratoři nemáme laser s dostatečně krátkými pulsy na příslušné vlnové délce. Proto testujeme v Německu, kde teď zařízení zůstalo, i s kolegou. Tomu to ale nevnadí, on tam má i rodinu.

Jaký býval váš nejoblíbenější předmět ve škole?

Myslím, že to byla matematika. Já ale měla vždycky dobré učitele a za všechno může uči-

tel. Maturovala jsem z předmětů matika, fyzika a chemie, takže jsem se při výběru vysoké školy rozhodovala mezi těmito třemi obory.

Proč nakonec vyhrála Fakulta jaderná a fyzikálně inženýrská ČVUT?

Na jaderce bylo super, že si v prvních dvou letech mohl člověk změnit obor a že se tady dala dělat jak matika, tak fyzika, tak i chemie. To také rozhodlo, protože jsem věděla, že když mě jeden obor nebude bavit, tak se přeorientuju na jiný. Také se to stalo, protože jsem původně nastoupila na obor experimentální jaderná a částicová fyzika, a pak přestoupila na obor fyzikální elektronika. Na něm mě zaujalo, že se tady pracuje s detektory. Dál jsem se tedy věnovala laserům a podobným technologiím. A detektorům samozřejmě, protože ty patřily pod ten stejný obor, stejné pracoviště.

Mám pocit, že to je čistě mužský obor. Kolik je vás v kruhu žen?

Pamatuji si, že na začátku nás bylo docela dost holek. Z kruhu, který má třicet lidí, jich bylo klidně deset. Momentálně na naší katedře u nás v ročníku jsme tři holky a deset kluků. Poměrově to skoro zůstalo stejné, jen se tenčí počty. A na oboru v ročníku je nás ještě míň.

Čím vás okouzli laser?

Obdivuji, že někdo takovou technologii vůbec vymyslel. Mě fascinuje, když někdo něco vymyslí a vyvine, a pak se zjišťuje, k čemu se to dá používat. S laserem, když je dost výkonný, se dá řezat dřevo a zároveň jeho paprsek dosáhne až

„MĚ FASCINUJE, KDYŽ NĚKDO NĚCO VYMYSLÍ A VYVINE, A PAK SE ZJIŠTUJE, K ČEMU SE TO DÁ POUŽÍVAT.“

na Měsíc a zase se vrátí zpátky. Díky tomu třeba víme, jak daleko je Měsíc. Fascinuje mě tato variabilita, je na něm asi nejhezčí.

Vy laser používáte – a zaujala jste tím i ve světě – k identifikaci kosmického smetí. Kde jste na ten nápad přišla? Ležela jste venku, koukala na oblohu a přemýšlela, co všechno tam lítá?

Na začátku jsem o kosmickém smetí moc nevěděla, ale vesmír mě vždycky fascinoval. Když jsem hledala téma závěrečné práce na oboru s lasery, všechny zněly tak nějak podobně, například zkoumejte laser, sestavte a popište laser... Hledala jsem ale něco zajímavějšího a objevila téma Úprava řídicího obvodu pro detektor. Při bližším zkoumání z toho vyplynulo, že je to prá-



„NA ZAČÁTKU JSEM O KOSMICKÉM SMETÍ MOC NEVĚDĚLA, ALE VESMÍR MĚ VŽDYCKY FASCINOVAL.“

vě detektor pro hledání kosmického smetí. Byla jsem úplně unešená, když jsem se šla podívat do té laborky a říkala, že se do toho ráda pustím. Tu práci jsem si zapsala a od té doby se se mnou takto táhne.

Takže o kosmickém smetí jste do té doby toho moc nevěděla?

Ne. Já jsem hlavně nechtěla práci, kde bych musela dělat velkou rešerši. Mám ráda, když mohu dělat něco rukama, a tady nám hned na první konzultaci slíbili, že budeme dělat s obvody, že si na ně sáhneme a budeme je vytvářet. Něco takového jsem si přála. Chtěla jsem něco vytvářet.

Uměla byste laikovi popsat, jak váš laser funguje?

Mohu se o to pokusit. Je to vlastně krabička, která má v sobě detekční čip, a ten zajišťuje to,

že vidí světlo. Ovšem na rozdíl od jiných zařízení on vidí jakékoli minimální světlo. Takže i v úplné tmě rozpozná jednotlivá kvanta elektromagnetické energie, tedy fotony. To je to klíčové.

A jak s tím souvisí sledování kosmického smetí?

To funguje tak, že ze Země vyšleme paprsek, on se na Měsíci odrazí a světlo putuje zpátky. Při tom se ale velká část světla ztratí. Výhodou našeho detektoru je, že on vidí i ty jednotlivé fotony, proto když se vrátí zpět z vesmíru jen málo světla, on ho stejně zaznamená. Tedy my na něco zamíříme, světlo se od objektu odrazí a jednotlivé fotony detekuje.

Čím se liší váš přístroj od těch, co už ke sledování kosmického smetí existují?

Ten můj funguje na optickém principu, protože ty existující jsou klasické radary, vyšlou signál a ten se vrátí zpátky, ale je tam omezení vlnové délky, a proto nejsou schopné detekovat menší kousky než třeba decimetry.

K čemu nám to bude, že víme, kolik je ve vesmíru smetí?

Myslím, že ani tak nepotřebujeme vědět, kolik ho je, jako kde je a jakou má oběžnou dráhu. Díky tomu můžeme ochránit i posádky vesmírných stanic. Protože když bychom o něm nevěděli, tak klidně může narazit do nějaké kosmické lodi nebo do vesmírné stanice ISS a poškodit je. Protože detektor je schopný zachytit i jednotlivé fotony, měl by také zjistit, kde je kosmické smetí, o němž často lidé ani nevědí, že existuje, a nemáme o něm žádné informace. Protože většinou se sledují vysloužilá družice, ale o nich a jejich vesmírné dráze má svět přehled.

Jak velký je takový detektor?

Krabička, která má asi deset centimetrů na délku.

A tušíte, kolik stálo jeho pořízení?

Netuším. Víím ale, že jsou hrozně drahé čipy, které mají schopnost detekovat i jednotlivé fotony, mohou stát i pár tisíc euro. Další elektronika moc drahá není, stojí pár korun. Protože tím, že zařízení pracuje tady na Zemi a nemusí do vesmíru, tak ty součástky nemusejí být speciálně vyrobené, aby přežily v kosmu.

Když jste svůj detektor dokončila, neřekla jste si, jak to, že na to nepřišel už někdo přede mnou?

To jsem si nikdy neřekla, protože pan profesor Procházka, pod kterým pracuju, je ohromně chytrý člověk. A na prvním detektoru, z něhož jsem já vycházela, si musel dát hodně práce. Jsou za tím léta praxe, ke kterým mám velký obdiv a respekt. Navíc ono se to jen jako jednoduché jeví, vůbec to není jednoduché. I když některé principy těch obvodů, jak jsem si

zjišťovala, už jsou popsány a pocházejí ze sedesátých let.

Teď budeme díky vašemu vynálezu vědět o tom, kde a jaké smetí v kosmu máme. Neplánujete, protože máte před sebou ještě celou dlouhou kariéru, se třeba zabývat tím, jak ho z kosmu dostat pryč?

To by bylo super, kdyby se nám to povedlo. To by byl asi můj sen. Myslím, že už nějaké pokusy sebrat to smetí byly a vyvíjejí se pro to různé přístroje, ale zatím si lidé myslí, že je tam nekonečně mnoho prostoru na nekonečně mnoho smetí. Ale kolem Země už to neplatí, tam asi budeme muset v horizontu pár let či desetiletí tento problém řešit.

Takže chcete zůstat v oboru, a i nadále se věnovat kosmickému smetí?

Ano, až teď udělám státnice, tedy jestli je udělám, tak bych chtěla zůstat pod stejným panem profesorem a pokračovat v dizertační práci. A pokud bych na škole mohla zůstat i poté a pokračovat ve výzkumu, bylo by to super.

Sbírat zkušenosti do zahraničí se nechystáte? Třeba v Kanadě, kde – jak píšete – máte svou náhradní rodinu. Jak člověk vlastně získá takovou náhradní rodinu?

Na střední škole jsem odjela jeden rok studovat do Kanady a moc netušila, co mě čeká. Jen že budu ubytována v soukromí u nějaké paní, která se jmenuje Diana. A byla moc fajn. Vtipné bylo, že ta škola, kterou jsem tam studovala, byla katolická. To jsem na začátku vůbec netušila. Každé ráno začínalo vyučování modlením, ale šlo mi o to naučit se anglicky, tak to bylo jedno. Rozhodně šlo o zajímavou zkušenost.

„NA STŘEDNÍ ŠKOLE JSEM ODJELA JEDEN ROK STUDOVAT DO KANADY A MOC NETUŠILA, CO MĚ ČEKÁ.“

Neláká vás tedy vrátit se dělat výzkum do Kanady?

Koukala už jsem tam na pracovní pozice, ale nemyslím si, že tam dělají to, co my tady na ČVUT. Takže bych raději zůstala ještě tady, a pak se tam jela jen podívat. Navíc univerzita nejbližší mé rodině byla umělecky zaměřená.

Uměním se nezabýváte? Jak vlastně trávíte volný čas?

Jezdím dvakrát týdně, tedy když to není kvůli koronaviru zakázané, hrát fotbal na Strahov.

Jak jste se dostala k fotbalu, to také není zrovna dívčí sport?

Za to může jaderka, protože jaderka je prostě neuvěřitelná! Nabízí veškeré vyžití, a když jsem zjistila, že má vlastní fotbalový holčičí tým, byla jsem nadšená. Hned v prvéku při zápisu jsem si říkala, že i kdybych náhodou nedostudovala, tak budu aspoň chodit hrát fotbal. U nás žádná z holek nechtěla fotbal hrát, tak jsem musela chodit s klukama.

Opravdu nenajdu ve vašem životě nějaký dívčí koníček? Vyšíváte? Malujete?

Třeba se snažím hrát na kytaru a také hodně čtu, jezdím na kole, chodím na lezeckou stěnu, cvičím jógu, tancuju, poslouchám hudbu, miluju seriály, ráda se starám o kytky, o svého psa, strašně ráda pečuju. A také mě baví cizí jazyky.

Kolika se domluvíte?

Zatím nic moc. Zatím se domluvíím česky, anglicky a francouzsky. Ale koupila jsem si učebnice maďarštiny, takže doufám, že se naučím maďarsky.

Proč právě tento jazyk?

Protože můj táta mluví maďarsky, tak jsem si říkala, že ho překvapím. On mě to nikdy nenaučil a nikdy se se mnou nechtěl tímto jazykem bavit,

„ZATÍM SE DOMLUVÍM ČESKY, ANGLICKY A FRANCOUZSKY.“

přítom je jeho mateřský. Ale od osmnácti let žije v České republice.

Když už o něm mluvíte, nemohu se nezeptat. Váš pan otec se jmenuje Bimbo? A přál si mít syna Roberta, že vám vybral takové jméno?

Nikoli, otec se jmenuje György Bimba. A jméno mi vybrala maminka, která měla knihu neobvyklých jmen, kde psali, že lze jméno Robert použít i v holčičí variantě. A je pravda, že je neobvyklé, protože žádnou další Robertu neznám, natož Bimbovou.

Roberta Bimbová (24 let)

- studentka Fakulty jaderného a fyzikálního inženýrství ČVUT
- svět zaujala tématem své diplomové práce, kdy vyvíjí laser rozpoznávající kosmické smetí
- za dívčí klub fakulty hraje fotbal
- rok studovala v Kanadě, domluví se anglicky, francouzsky a učí se maďarsky
- ve svém volnu ráda cvičí jógu, čte, tancuje, poslouchá hudbu, jezdí na kole

Osada Baba



OSADA BABA 1932 BYLA LETOS NA JAŘE ZAŘAZENA MEZI OBJEKTY EVROPSKÉHO KULTURNÍHO DĚDICTVÍ. STALO SE TAK SPOLU S DALŠÍMI MĚSTY A STÁTY V RÁMCI PROJEKTU EXPERIMENTÁLNÍ SÍDLIŠTĚ V EVROPĚ 1927–1932.

Ve dvacátých letech minulého století vzniká výtvarné hnutí, kdy se pokroková společnost snaží podporovat novou kvalitu bydlení, propaguje jeho vyšší standardy, používání nových materiálů a postupů. Společným znakem všech objektů byl určitý minimalismus a funkcionalismus. Tato vzorová sídliště Werkbundu se nacházejí v Německu, Rakousku, Švýcarsku a dvě také v České republice – Nový dům v Brně a Osada Baba v Praze 6. „V roce 2017 Praha 6, prostřednictvím hlavního města Prahy, přihlásila Osadu Baba 1932 k účasti na mezinárodním projektu "Experimentální sídliště v Evropě 1927–1932", s cílem získat ocenění Evropské dědictví. Vytvořila s ostatními městy sdružení, jehož cílem je vyměňovat si informace a zkušenosti v oblasti ochrany, propagace, a především trvalého užívání těchto unikátních lokalit," vysvětluje radní Eva Smutná (TOP 09), která má v gesci památkovou péči. Země Evropské unie (tedy s výjimkou Švýcarska, které není členem) poté požádaly EU o zařazení těchto unikátních osad mezi Evropské kulturní dědictví. To se stalo na jaře letošního roku. „Nejenže tak dojde k zaplnění mezer v povědomí občanů o této unikátní architektuře, především si však slibujeme její větší ochranu

a uchování i pro další generace," popisuje radní a dodává, že namísto je větší péče o celou lokalitu ze strany obce. V současné době již hlavní město schválilo zpracování studie, na jejímž základě se například konečně obnoví nejen místní chodníky a silnice.

Sídliště Werkbund v Evropě

Jako první vzniklo sídliště Werkbunde Weissenhof ve Stuttgartu, a to v roce 1927. Zahrnovalo 21 domů s celkem šedesáti byty. Projekt zajišťoval, dozoroval a architektky vybíral Ludwig Mies van der Rohe (autor brněnské vily Tugendhat). Následoval projekt Nový dům v Brně. Vzniklo zde 16 rodinných a řadových domů, které postavili vlastním nákladem iniciátoři tohoto vzorového sídliště. Doufali, že je dobře prodají či prona-

jmou. Místo se sice nacházelo blízko výstaviště, ovšem na stinném místě pod svahem. Zájem o domy tak byl minimální. Polská Wroclav se do projektu funkcionalistických výstav zapojila v roce 1929. S dvouletým odstupem od poslední výstavy, tedy roku 1931, otevřela brány výstavní kolonie švýcarského Werkbundu v Zürichu, čtvrti Neubühl. I švýcarská výstava má svá specifika, především jde o největší ze sídlišť s největším počtem domů. Pro realizaci architekti založili stavební družstvo, které kolonii vlastní dodnes. Výstavní kolonie Lainz na okraji Vídně se lidem zpřístupnila v roce 1932. Jejím cílem bylo představit co nejširší množství typů jednorodinných domů – ať už samostatně stojících, dvoj- či trojdomů nebo domků řadových. Všechny sedmdesát objektů sjednocují například ploché střechy. Mezi tato sídliště patří i Baba. Ale v jednom se liší – investory domů byli od samého začátku sami majitelé, kteří také rozhodovali o volbě architektů.

První plány z roku 1924

Počáteční úvahy o vzniku osady Baba spadají do roku 1924, kdy Svaz československého díla začíná pracovat na získání pozemků. Hospodářský nezdar brněnské osady ovlivnil stavbu Baby a vedl k větší opatrnosti. Jen díky vlivu předsedy svazu architekta Pavla Janáka se podařilo získat pro experimentální sídliště příhodné pozemky nedaleko romantické ruiny z padesátých let devatenáctého století. Ta také dala jméno celé osadě. Jižním svahem byla parcela podobná podmínkám ve Stuttgartu a sám Pavel Janák navrhl



DŮM ING. FRANTIŠKA MUNKY A NADI MUNKOVÉ ▶

Dům architektů Josefa Fuchse a Otokara Fischela má zajímavou dispozici. Obytné prostory jsou umístěny v prvním patře, ačkoli v katalogu je napsáno, že v přízemí. Patro, které je přístupné schodištěm uvnitř i zvenku, nabízí tři obytné místnosti na jih, v přízemí je malý byt s jedním pokojem.

Po vnitřním schodišti lze vystoupit na střešní terasu.



◀ DŮM DR. VÁCLAVA MAULEHO A JARMILY MAULEOVÉ

Jde o jeden ze čtyř domů, které pro Babu navrhl Josef Gočár. Jeho domy patřily k těm komfortnějším. Ložnice jsou umístěné do zvýšeného přízemí, nad nimi je velký obývací pokoj s krásným výhledem do vltavského údolí.

šachovnicový systém zastavění tak, aby si domy navzájem nestínily a nekryly výhled.

Ovšem zpočátku vypadala Baba v plánech jinak. V letech 1928 až 29 zkoušel Pavel Janák s ideálními minimálními domky, které vypracovali jeho žáci na Uměleckoprůmyslové škole, umístit do nejnižší řady dva objekty a na západ pak situoval řadové domy. Snažil se vytvářet skupiny domů, které by navrhoval vždy jeden architekt. Ovšem to se stavebníkům a budoucím majitelům nelíbilo, a tak se záměr postupně měnil, jako jedny z prvních zmizely řadové domy. Stejně tak

zůstal bez odezvy například penzion podle návrhu Bohuslava Fuchse, pavilon pro sportovce nebo pavilon s kavárnou, o nichž se také uvažovalo. Plány a podoba experimentálního sídliště se několikrát měnily, třeba i kvůli hospodářské krizi. Nakonec v roce 1931 byly schváleny projekty patnácti domků a v srpnu toho roku stavebníci zahájili odkopové práce.

Stavět se začalo po pěti letech

Samotná stavba první etapy začala v březnu roku 1932 – tedy po skoro pěti letech od začát-

ku příprav. Ještě před tím však byl tehdejšími přímátorem Karlem Baxou ustanoven výstavní výbor, jehož úkolem bylo celou akci organizovat. Celkem se v roce 1932 povedlo postavit dvacet domů. Oproti původním plánům šlo výhradně o samostatně stojící objekty maximálně se dvěma byty nebo bytem a ateliérem. I stavba Baby byla pojatá jako výstava, chodili se sem koukat i návštěvníci. Dokonce října roku 1932 jich přišlo zhruba dvanáct tisíc. A reakce byly různé. Vzbudila zájem představitelů mladé střední generace – představitelů české inteligence a podnikatelů – o tento moderní způsob bydlení. Konzervativní kruhy ji naopak kritizovaly. A také někteří architekti. Protože je stavěli jednotliví investoři, nepovedlo se zrealizovat některé projekty, které měly být společně pro všechny majitele – například jednotné topení, určitou vybavenost i to, že se na stavbě bude podílet jen několik málo firem. Naopak se ale všichni shodli na jednotných plotech a chodíčkách. Nebo třeba vstupních dveřích. Okna se už ale lišila, stejně jako zvolené stavební konstrukce. Ne všechny jsou skeletové, někteří zůstali u tradičních cihlových zděných domů. Součástí osady jsou i dva domky ze dřeva podle projektu Františka Kavalíra jako provizorium na volném prostranství zeleného pásu v blízkosti prvního domu Františka Munka od Josefa Fuchse.

V letech 1933 až 1934 měla proběhnout druhá etapa, během které se plánovalo postavit čtyři skupiny řadových domů podle projektu Františka Kerharta v Matějské ulici. Ovšem stavebníci o ně neměli zájem. Místo nich zde od roku 1935 přibýlo několik dalších rodinných domů, už mimo výstavu. Osada Baba tak čítá celkem 33 domů od architektů tří generací. Například František Kavalír zemřel dva dny po zahájení výstavby 8. září 1932. Mezi nejznámější pak patří Josef Gočár a Pavel Janák. Nebo Ladislav Žák, naopak jeden z nejmladších autorů zdejších vil. Nejvíce domů bylo postaveno podle Františka Kerharta, a to rovnou pět. A třeba manželé Paličkoví si svou vilu nechali postavit od Marta Stama – jediného cizince mezi architekty, který se podílel na stavbě sídliště Werkbundu ve Stuttgartu.



◀ DŮM PAVLA JANÁKA

Svůj dům má na Babě i architekt Pavel Janák, který celý projekt zaštiťoval. Navrhl si ho samozřejmě sám. Původně uvažoval o dvojdomě, záměr nakonec opustil a postavil soliterně terasovitě odstupňovaný objekt ve svahu. Jeho prostředkem vede schodiště, v přízemí se nachází vstupní hala, pokoj pro hosta, garáž a na severní straně technické zázemí. O patro výš kuchyň a otevřený prostor a odtud se dostanete do ložnicového poschodí, kde jsou dvě ložnice, koupelna, šatna a terasa s krásným výhledem.

Akce K v Břevnovském klášteře

SEDMDESÁT LET UPLYNULO OD TAKZVANÉ AKCE K, PŘI NÍŽ V NOCI ZE 13. NA 14. DUBNA 1950 OBKLÍČILI PŘÍSLUŠNÍCI SNB, STB A LIDOVÝCH MILICÍ KLÁŠTERY SEDMI NEJPOČETNĚJŠÍCH MUŽSKÝCH ŘEHOLÍ. NEJSTARŠÍ MUŽSKÝ KLÁŠTER V BŘEVNOVĚ BYL JEDNÍM Z NICH.

Komunisté vnímali od samého začátku řeholníky jako hrozbu. Po převzetí moci v roce 1948 popisovali veřejnosti kláštery jako místa hříchu a zahálky, kde se skladuje nakradené bohatství i zbraně a ukrývají se protistátní živly. Do některých klášterů dokonce zbraně nastrčili, aby je potom mohli sami objevit. Od ledna roku 1950 připravovalo předsednictvo ÚV KSČ pod osobním dohledem generálního tajemníka Rudolfa Slánského tajný plán K, při němž měly být vyklizeny řeholní domy a jejich obyvatelé izolováni od společnosti. Došlo k tomu v noci ze 13. na 14. dubna. Po příchodu do kláštera policie uzavřela vchody, nedovolila řeholníkům opouštět objekt, a naopak nikdo nesměl ani dovnitř. Vypnuté byly telefony, a dokonce zřizenci hlídali také zvony, aby někoho nenapadlo zvonit o pomoc. Všichni mniši museli nasednout do přistavených autobusů, které je bez jakéhokoli vysvětlení odvezly do internačních táborů zřízených Státní bezpečností ve vybraných kláštřech, například v Broumově, Králíkách, Oseku u Duchcova, Želivi či v Hejnicích. V rámci plánu K bylo obsazeno 244 mužských řeholních domů a internováno celkem 2 376 řeholníků.

Zatýkalo se dříve

Akce K byla vyvrcholením represe proti mužským klášterům. Chod toho břevnovského byl narušen už o několik měsíců dříve. „Ještě 19. září 1949 oddával převor Jana Anastáz Opasek jeden pár na Bílé hoře. Když se vrátil, přišli na vrátnici dva muži, že by s ním chtěli mluvit, že jsou z magistrátu. Jakmile jim vrátný otevřel, vhrnulo se dovnitř dalších dvanáct estébáků. Čili čtrnáct lidí přišlo zatýkat jednoho člověka,“ popsal situaci pro Paměť národa benediktin Jan Josef Kohl, který do břevnovského kláštera přišel v roce 1949, tehdy mu bylo jen 21 let, a stal se jedním ze svědků opatova zatčení.

Jan Josef Kohl byl během akce K internován do Hejnic, tam později s ostatními zadržovanými řeholníky – s ozbrojeným doprovodem – docházel na stavby a do továren v okolí. V padesátých letech absolvoval vojenskou službu u Pomocných technických praporů. Do kláštera se vrátil až v roce 1990.

Jan Anastáz Opasek byl v prosinci 1950 spolu s dalšími církevními hodnostáři ve vykonstruovaném procesu odsouzen k doživotnímu věze-

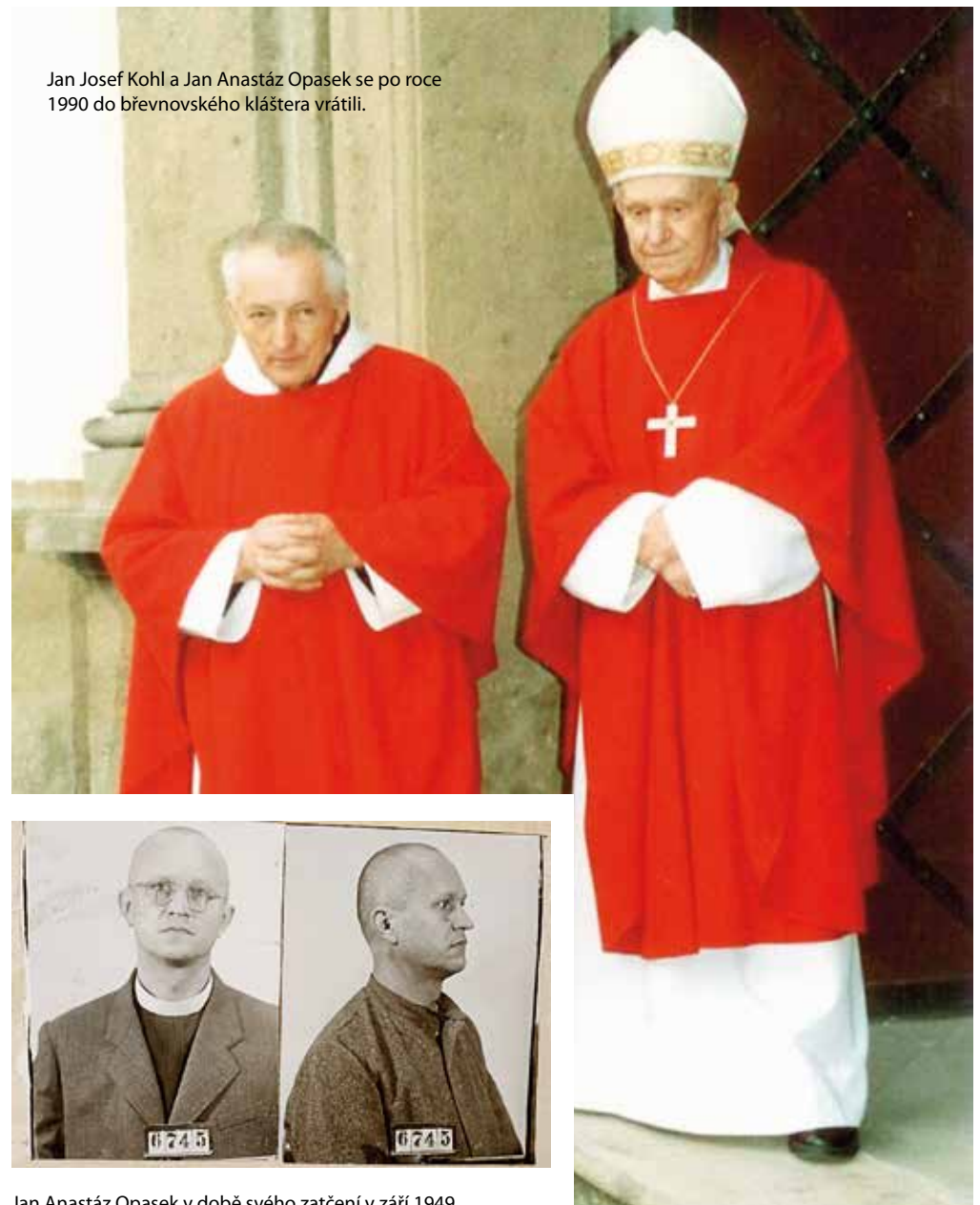
ní. V roce 1960 přišlo podmíněčné propuštění, ovšem byl mu odebrán takzvaný státní souhlas, proto nemohl vykonávat své kněžské poslání. Pracoval jako dělník na stavbách a poté jako skladník v Národní galerii v Praze. V prosinci 1968 odjel přes Rakousko do benediktinského kláštera v bavorském Rohru, kde v mnišském životě pokračovala komunita mnichů z Broumova. Do Břevnova se vrátil nejprve dočasně v květnu, definitivně pak 11. října 1990. V Břevnově se tehdy soustřeďovali čeští benediktini, aby obnovili mnišský život.

Montážní ústav pro StB

Zabrané klášterní budovy stát mnohdy nechal cíleně chátrat nebo do jejich prostor odsunul skupiny obyvatel, které neměly být veřejnosti příliš na očích – třeba tělesně a mentálně

handicapované. Zmizely také cenné památky z klášterních knihoven. Jak vzpomínali někteří pamětníci, byly odvezeny na nákladních autech a vysokoškoláci je třídili na svazky, které se daly prodat za marky nebo za dolary v cizině. Ty ostatní byly nenávratně zničeny.

Likvidace klášterů znamenala i devastaci historických budov a památek, které stát zabavil. V břevnovském klášteře sídlil v době komunismu Státní ústřední archiv spadající pod tehdejší ministerstvo vnitra. V hospodářském dvoře se usadila StB pod krycím názvem Montážní ústav, jak pojmenovala odbor na sledování cizinců. Do sýpky se nastěhoval další státní podnik – Zemědělský nákup a zásobování. Zahradní pavilon Vojtěška, historické místo založení kláštera, kde se nachází pramen Brusnice, skončil v ruinách, stejně jako zahrada, kterou nikdo neudržoval. Podobný osud postihl i ženské kláštery a řeholní řády, akce Ř proběhla v létě roku 1950.



Jan Josef Kohl a Jan Anastáz Opasek se po roce 1990 do břevnovského kláštera vrátili.

Jan Anastáz Opasek v době svého zatčení v září 1949.

Franta a Böhm jako Vykladači světa



GALERIE VILLA PELLÉ SE PO PAUZE VYNUCENÉ NAŘÍZENÍMI VLÁDY OPĚT OTEVÍRÁ NÁVŠTĚVNÍKŮM 25. KVĚTNA, A TO S VÝSTAVOU VYKLADAČI SVĚTA, KTERÁ SE KRÁTCE PO VERNISÁŽI UKRYLA ZA ZAVŘENÉ DVEŘE.

Výstava Jiřího Franty a Davida Böhma je prodloužena do 28. června a nabízí neotřelou tekutě proměnlivou instalaci děl dvou mimořádných

tvůrců střední generace. Než budou moci lidé vidět výstavu na vlastní oči, lze ji navštívit díky on-line přenosům z výstavy na webových stránkách a facebooku galerie.

Autoři do expozice přizvali dalších 18 výrazných tváří umělecké scény, jejichž díla doplňují expozici, kterou tak divák prakticky nikdy neuvidí ve stejném stavu. Výstava nabízí znepokojivý až sarkastický pohled na současnou dobu, pro niž je charakteristická, vedle relativizace hodnot, také roztěkanost a nesoustředěnost či zahlcení silnými, leč krátkodobými emocemi.

Jiří Franta a David Böhm úzce spolupracují od roku 2006. Pracují s časoběrným principem, prolínáním médií, experimentováním, dodržováním a překračováním pravidel. V jejich pracích nechybí dialog, ironie, vážnost, hravost i věčná nedokončenost. Třikrát byli nominováni na Cenu Jindřicha Chalupického.

Doprovodný program k výstavě:

26. 5. v 18:00 komentovaná prohlídka

31. 5. a 7. 6. v 15:00 Tvůrčí dílna

Běžte pro Paměť národa. Zatím každý sám

BĚH PRO PAMĚŤ NÁRODA 2020 SE SICE PŘESUNUL NA ZÁŘÍ, TO ALE NEZNAMENÁ, ŽE BYSTE MĚLI V SOBOTU 23. KVĚTNA SEDĚT DOMA. KAŽDÝ SÁM A PŘITOM SPOLU – TAK ZNÍ HESLO JARNÍHO BĚHU.

Na květnový běh sice není žádná oficiální registrace, neplatí se startovné, ale pokud budete chtít, můžete podpořit Centrum pomoci Paměti národa, podrobnosti najdete na strán-

kách pomoc.pametnaroda.cz. Sami si určíte čas a trasu, kam poběžíte, zda to bude kilometr, pět nebo deset. Tradičně svůj běh můžete někomu věnovat, nejlépe hrdinům doby minulé i současné. Například zdravotníkům, sestřičkám, záchranářům, všem, co šíjí roušky. Anebo těm, kteří se statečně chovali v minulosti – letcům RAF, odbojářům, pětépákům, politickým vězňům.

Podrobnosti najdete na stránkách www.behpropametnaroda.cz.



Přihlaste se a zažijte město jinak

DO 20. KVĚTNA JE NUTNÉ SE ZAREGISTROVAT NA CELOREPUBLIKOVÉ SLAVNOSTI SOUSEDŮ ZAŽÍT MĚSTO JINAK, KTERÉ SE USKUTEČNÍ TŘETÍ ZÁŘIJOVOU SOBOTU.

Tento projekt se snaží zlepšovat sousedské vztahy a upozornit na hodnotu sdíleného veřejného prostoru. Přihlásit se můžete na zazitmestojinak.cz/registrace. V sobotu 19. září se tak uskuteční už patnáctý ročník slavnosti. Každá lokalita má své místní organizátory – nejčastěji jde o skupinu přátel, spolky nebo provozovatele místních podniků. Organizátoři připravují vlastní program, zapojují další sousedy a subjekty. Podmínkou je pouze soulad s hodnotami Zažít město jinak, tedy důraz na lokálnost, dobrovolnost a otevřenost. AutoMat zdarma pomůže s vyřízením různých povolení, záborů, záští, propagační a know-how včetně manuálu. Všechny informace jsou na stránkách zazitmestojinak.cz



Písecká brána

Ke znovuotevření Písecké brány dojde 28. 5. První výstavou, na kterou se mohou návštěvníci těšit, budou fotografie Jaroslava Gutha, obyvatele Prahy 6. Výstava fotografií z posledních let nazvaná „Vejděte těsnou bránou“ je mimo jiné připomínkou jeho nedávných 80. narozenin.

V červnu pak bude program Písecké brány pokračovat jarními neuskutečnými koncerty festivalu Jazz Gate a znovu se rozjedou programy Fresh senior. Pro bližší informace sledujte weby a facebookové stránky.

VÝROČÍ KONCE 2. SVĚTOVÉ VÁLKY

OD KONCE DRUHÉ SVĚTOVÉ VÁLKY UPLYNE V TĚCHTO DNECH 75 LET. ZA NORMÁLNÍ SITUACE BY SE KONALY VELKÉ OSLAVY A VZPOMÍNKY. LETOS 8. KVĚTNA PROBĚHNE TRADIČNĚ KLADENÍ VĚNCŮ NA VÍTĚZNÉM NÁMĚSTÍ, V TECHNICKÉ ULICI, NÁM. SVOBODY A U PAMÁTNÍKU RUDÉ ARMÁDY U EVROPSKÉ.

Konat se nebude ani výstava Druhá světová válka v ulicích Prahy 6, kterou připravovala radnice ve spolupráci s Vojenským historickým ústavem. Přesto o ni zcela nepřijdete – na výzvu, zda lidé nenajdou doma fotografie, dopisy či jiné upomínky a předměty dokumentující konec války v Praze 6, se ozvali Jan Kupka, který sepsal své vzpomínky na toto období za pomoci deníku svého otce. Na poslední dny války vzpomíná i Zdeněk Souček z Hanspaulky, který ve dvanácti letech rozvážel střelivo a jídlo bojovníkům na barikádách dalším hlídkám v oblasti Hanspaulky. Jde o příspěvky pamětníků, jak jim zůstaly zapsané v myslí či deníku, se všemi nepřesnostmi a osobním vzhledem. Redakce je přináší v tomto znění, aby zachovala maximální autenticitu. Na stránkách www.praha6.cz bude k dispozici také výstava, kterou připravila Armáda ČR.

Konec 2. světové války v Dejvicích



DĚJVIČÁCI BYLI HRDINOVÉ! TO ŘÍKÁ JAN KUPKA, KTERÝ V TĚTO ČTVRTI PROŽIL VĚTŠINU ZE SVÝCH 83 LET. JAKO DŮKAZ PŘINÁŠÍ SVÉ VZPOMÍNKY NA KONEC 2. SVĚTOVÉ VÁLKY V TĚTO MĚSTSKÉ ČÁSTI. JAKO ZDROJ MU POSLOUŽILA NEJEN PAMĚŤ, ALE I DENÍK OTCE, PŘÍMÉHO ÚČASTNÍKA KVĚTNOVÝCH UDÁLOSTÍ. JAN KUPKA BĚHEM KVĚTNOVÝCH UDÁLOSTÍ SLAVIL OSMÉ NAROZENINY.

REVOLUCE 1945 VE STARÝCH DEJVICÍCH

V archivech ministerstva národní obrany i Československého svazu protifašistických bojov-

níků je dostatečně dokumentována činnost dejvické partyzánské skupiny Hnutí za svobodu – dr. Dokoupil. V této skupině pracovali jako spoluzakladatelé Antonín Franěk a Jan Kupka, můj otec. Hnutí za svobodu vzniklo už 21. března 1939 rozhodnutím dejvických občanů postavit se na odpor proti německé okupaci. Během své existence toto ilegální hnutí vykonalo množství záslužné práce, ale také mnoho jeho členů za tuto činnost zaplatilo životem.

Začátek revoluce v Praze nebyl pro odbojové pracovníky žádným překvapením. Celou dobu okupace vlastně s revolucí počítali. Měli své informace, a tak již 10. dubna 1945 ustavili ze svých členů Revoluční národní výbor – odbočka Staré Dejvice se sídlem v kanceláři stavitele Nebeského v ulici Velvarská 85. Zápisy z jednání nebyly pořizovány, nebo se nedochovaly. Faktem je, že 4. května večer uspořádal tento výbor veřejné shromáždění občanů Dejvic a okolí v tehdy Obecním dvoře v Proboštské ulici č. 1, kde vystoupil dr. Dokoupil s připraveným prohlášením k občanům, nabádal k ostražitosti, ke klidu, aby se nedali od Němců vyprovokovat a tím nedávali zbytečně důvod k represím, které bylo nutno očekávat.

5. květen

V sobotu v poledne volal rozhlas o pomoc. V tu dobu již jezdily tramvaje z centra města do Dejvic a na Bořislavku přeplněné Němci s objemnými zavazadly a batohy na zádech. Chtěli utéci z Prahy. Našli se odvážlivci, kteří Němce z tramvají vytahovali a eskortovali je jako zajatce do blízké hospody Na Sekyrci. V ulicích se shromažďovali lidé, někteří ozbrojeni loveckými puškami. Členové výboru se ozbrojili zbraněmi, které výbor již 2. května převzal

od členů své odbojové organizace. Objevila se i lovecká kulovnice. Aktivně se během revoluce lidé z výboru přidali k bojovníkům z ulice. Otec se chodil domů jen najíst a trochu vyspat, jinak ozbrojen svým revolverem 7,65 byl stále venku. Mě a matku držel zkrátka – zakázal nám chodit ven.

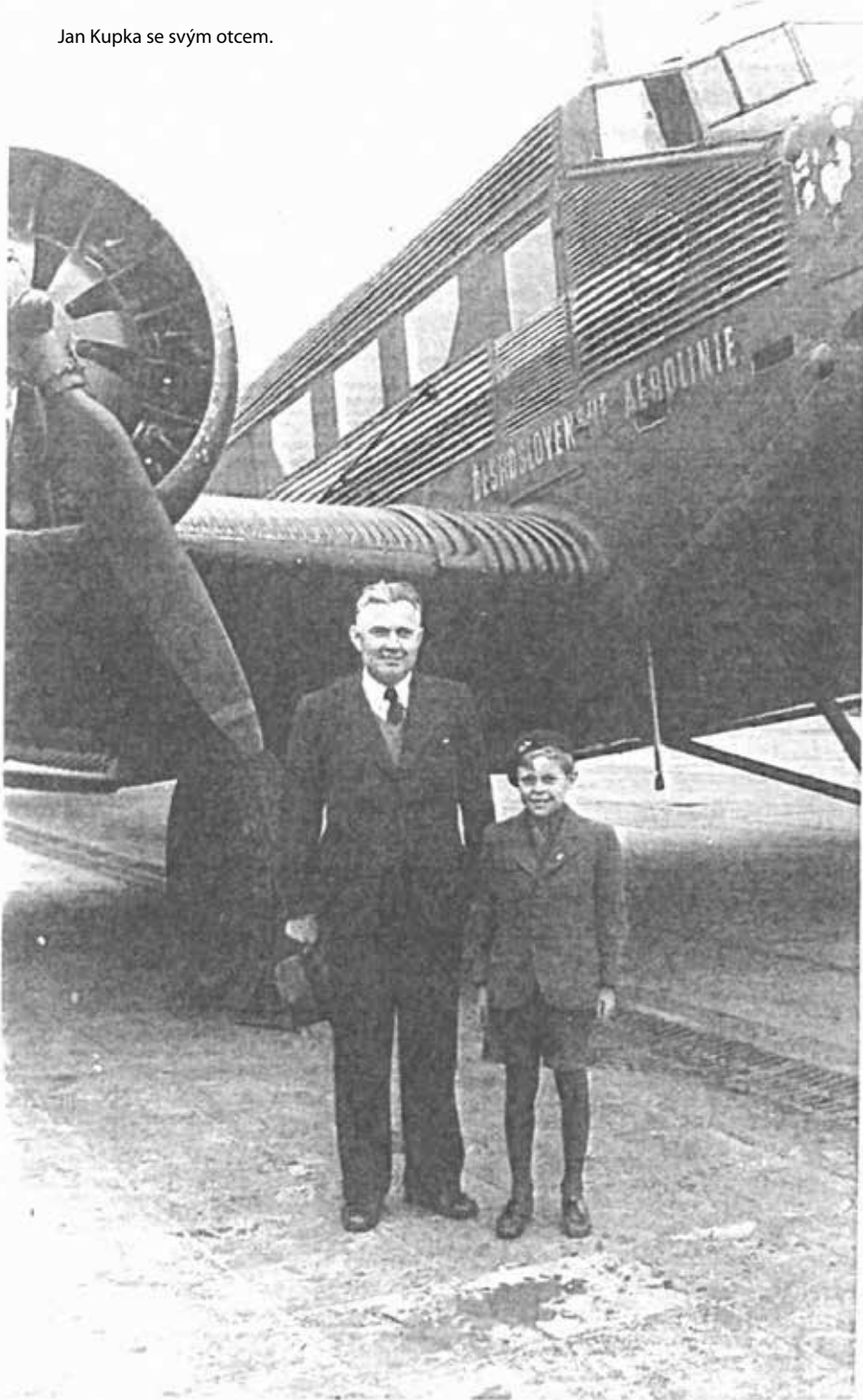
6. květen

Od 6. května se bojovalo v ulicích mezi Hanspaulkou a Ořechovkou i podél železniční trati Dejvice – Kladno. Na všech těchto místech měli Němci své posádky. Když dostal výbor hlášení, že Němci mají českého rukojmího, projevil se člen výboru Lébl jako zručný diplomat. Telefonicky vyjednal s německým velením výměnu našeho občana za zajatého německého důstojníka. Čechovi tak bezpochyby zachránil život. Výbor uvažoval i o tom, že svými silami obsadí letiště v Ruzyni. K tomu nedošlo, protože letiště obsadili vlasovci. Jak pomohli vlasovci Praze v bojích s Němci, jsme tehdy nevěděli. Boje byly místy úspěšné, a tak byli němečtí zajatci odváděni do prostor kina Bořislavka, zraněné bojovníky ošetřovali v hospodě U Špačků na Hadovce a v klášteře kostela sv. Václava v Proboštské ulici. Občané stavěli barikády z dlažebních kostek, místně důležité byly Na Sekyrci, Na Hadovce a pod viaduktem železnice. Kde se nedostávalo kostek, vypomáhali si obránci všelijak, i s rozebranými dřevěnými vozy místního povozníka Diviše. Na barikádě v ulici Kladenská padl strážník pan Tříška.

Narozeniny

6. května jsem měl 8. narozeniny. Ten den byl prvním v mém životě bez náležitých oslav a obvyklého dortu, ale zato se v našem domě šily spojenecké vlajky. Jaké by to bylo uvítání vítězů, o nichž nikdo nepochyboval, když by nebyl dům ozdoben patřičnými vlajkami? Když se zjistilo, že vlajky vlastně nikdo z obyvatelů domu nemá, tak je naše mámy prostě ušily. Vzory se našly a stříhy byly rozkresleny podle zeměpisného atlasu. Nejkomplikovanější byla vlajka americká se svými desítkami bílých hvězd v modrém poli a červenými a bílými pruhy. Pracná byla i anglická se svými šikmými pruhy. Šilo se z toho, co která domácnost měla, nebo i z toho, co měl kdo ještě včera na sobě. Padly na to trenýrky, zástěry, košile i ubrusy. Snadná byla vlajka ruská. Odpáral se z nacistické hákový kříž v bílém kruhu a přišla se žlutá hvězda, srp a kladivo. Z tajných úkrytů byly vytaženy vlajky československé. Vlajky jsme mohli vyvěsit až 9. května, protože vyvěsit je dříve bylo velmi nebezpečné. Na Ořechovce němečtí vojáci během revoluce přepadli a vypálili dům jenom proto, že měl vyvěšenou československou vlajku. Obyvatele domu postříleli.

Jan Kupka se svým otcem.



Během revoluce se k otci někde na barikádách přidal pes, foxteriér. Byl to asi Němec, ztratil kdesi svého pána, a tak si vyhlédl mého otce. Na ulici se od něj nehnul na krok, ale když s ním přišel otec domů (vždycky jsem si přál mít psa), pes se ihned přeorientoval na mou matku a zase se nehnul od ní. Poslouchal jen na matčiny německé povely. Potíž byla v tom, že pes obsadil otcovo místo v ložnici rodičů a kromě matky nikoho do ložnice nepustil. Matku bránil

tak vehementně, až jsme se báli, že nás pokouše. Až pozdě v noci na 9. května odešel s otcem do ulic a v rachotu tanků a lidmi přeplněné ulice se od otce oddělil a ztratil se.

8. a 9. květen

8. května Česká národní rada vyjednala kapitulaci německých vojsk v Praze a po uzavřeném příměří téhož dne byly již barikády zbytečné, a tak je jejich obránci již od třetí hodiny ranní

dne 9. května začali rozebírat. Tím chtěli usnadnit cestu avizovaným ruským tankům do Prahy. Ráno v půl šesté 9. května byly již ruské tanky na Hadovce. Dva zůstaly v bojovém postavení a za nimi před hospodou U Špačků stál tank velitelský. Poznal se podle toho, že na jeho věži u vztyčeného praporu s obrazem Lenina stála čestná stráž tankistů-samopalníků. Otec mě vzal konečně ven a zavedl rovnou k tanku před hospodou. Vysadil mě na korbu tanku a já se vyšplhal až nahoru ke vztyčenému praporu. Ocitl jsem se tváří v tvář na praporu vyšitému Leninovi. Bylo to moje první setkání s velikanem.

Lidé nosili vojákům na uvítanou alkoholické nápoje. Tankisté byli ale obezřetní a říkali: napřed se napij ty a pak z téže sklenky já. Další ruské tanky pokračovaly dále směrem na Klárov a do centra Prahy. Cestu jim ukazoval v tanku s nimi jedoucí ochotný místní dejvický občan. Do klášterní ošetrovny přinesli prvního raněného rudoarmějce-tankistu, střelce Filipova.

V tu dobu se ještě místy ozývala střelba nepoučitelných německých střelců do ruských vojáků i českých barikádníků ve směru od Hanspauky. Ruské tanky rozhodnou střelbou zjednaly brzo pořádek.

Výbor ihned začal komunikovat s ruským velením v zámečku Hadovka. „Ruštináře“ Dokoupila a Kupku i celý výbor uznalo velení Rudé armády v Dejvicích jako právoplatné zástupce obyvatelstva. Bylo nutno řešit problémy občanů vzniklé po válce, s odchodem Němců, jejich majetkem a jejich byty. Jedním z úkolů výboru bylo, urychleně ubytovat asi 50 ruských vyšších i nižších důstojníků. Občané si je rozebrali a ubytovali je ve svých domovech. I u nás v bytě jsme měli ruskou vojačku.

Do Obecního dvora vodili Rusové stovky zajatých Němců. Ruské velení pověřilo mého otce být velitelem toho zajateckého tábora. Nebyla to snadná pozice, ve dvoře bylo asi 2000 zajatců, vojáků i civilů. Dokonce tam došlo ke vzpouře, asi 20 esesmanů povalilo ruského vojáka a sebralo mu zbraň. Přítomní ruští vojáci neváhali a vzbouřence postříleli.

Pro kluky mého věku nastaly zlaté časy života nebezpečných her s nevybuchlou municí, střelným prachem, palnými zbraněmi a nejrůznějším vojenským materiálem. Vojáci to dětem přímo nedávali, ale děti si dovedly poradit. Zápalky, střelný prach, munice – okolo kostelíčka sv. Václava a podél železniční trati se ještě řadu měsíců ozývaly výstřely, slabší i silnější detonace způsobené podnikavými kluky. Zbraně byly dětem odebrány, ale plné kapsy všeho možného zůstaly. Dospělí dětem nadávali, svým i cizím, ale děti měly radost ze způsobeného rámusu. Jak nebezpečné hry to byly, se ukázalo, když můj spolužák Helásek z Hanspauky



při hře s municí přišel o život. Na pohřeb mu šla celá naše třída.

KONEC VÁLKY

Dejvice osvobodila Rudá armáda. Nic to nemění na tom, že už 7. května tři hodiny po půlnoci podepsali v Remeši Němci kapitulaci do rukou Američanů. Bez vědomí Stalina to za Rusy podepsal generál Susloparov. Telefonoval to Stali-

novi, ale Stalin se naprdl a nařídil, že kapitulace bude do rukou Rusů. V noci, v prvních hodinách dne 9. května 1945, podepsali Němci v Berlíně kapitulaci do rukou Rusů – generálu Žukovovi. Tak válka s Německem skončila vlastně nadvakrát. Velitel ruských vojsk generál Žukov potom podle Stalinova rozkazu hnal generála Rybalkova a jeho tanky od Berlína přes Drážďany na Prahu. V půl šesté ráno 9. května už stály ruské tanky v Dejvicích před hospodou U Špačků.

Z. Souček: Nedovedu pochopit, že mě rodiče pustili



V ROCE 1945 MU BYLO DVANÁCT LET. OD 5. DO 20. KVĚTNA SLOUŽIL JAKO SPOJKA U VELITELSTVÍ NÁHRADNÍHO PRAPORU REVOLUČNÍCH GARD HANSPAULKA, MĚLO SÍDLO V TEHDEJŠÍ RESTAURACI U TYŠERŮ. ROZVÁŽEL NA KOLE STŘELIVO A JÍDLA. KOLEM NĚJ LÉTALY KULKY, UMÍRALI LIDÉ. DODNES ZDENĚK SOUČEK NECHÁPE, ŽE HO RODIČE PUSTILI.

Jak se stane dvanáctiletý kluk roznašečem střeliva a potravin mezi barikádami?

V domě, kde jsem bydlel a bydlím dodnes, bydlel pan Květoslav Vrána, štábní kapitán v záloze. Za první války byl v legiích a celou dobu měl uschovanou svou uniformu. Když se stal

Poznámka na závěr

V našem domě bydlel univerzitní profesor doktor Bulíř, v době revoluce mu bylo asi sedmdesát. Když viděl obyvatele našeho domu na zahradě tančit kolem stožáru s československou vlajkou a radovat se z přítomnosti ruských vojsk, řekl – a toho jsem byl přímým svědkem –, že není dobré, když kůň ruského kozáka pije vodu z Vltavy. My jsme Západ, ale oni z nás udělají Východ. Německá okupace byla zlá, ale nic dobrého nás nečeká. To říkal pan profesor a v tu chvíli se na něj sousedé z domu moc zlobili a někteří prudasové by mu nejrady dali přes hubu.

Tak to je něco málo z toho, co bylo a čeho jsem byl jako osmiletý kluk očitým svědkem.



velitelem záložního praporu, který sídlil, jak je dneska Tesco a lékárna, potřeboval spojku. Protože mně bylo dvanáct let a měl jsem kolo, ještě tehdy tříčtvrteční, tak mě zmobilizoval. Dal mi pásku revoluční garda a já u něj od rána do večera sloužil.

Co všechno jste dělal?

Když potřeboval, aby se dovezlo někam střelivo nebo jídlo, dostal jsem tašku na řídítka a jel. K barikádníkům nebo do vil, které kdysi patřily Židům, za války je obsadili Němci, a když odtud utekli, zůstaly prázdné. Aby je lidi nerozkradli, poslali sem hlídky revoluční gardy. Museli dostávat ke zbraním puškové náboje a potraviny, aby něco jedli. U nás před domem se vždy objevilo malé nákladní auto, naložené chleby a štanglemi salámu. Za odměnu jsem dostal také kousek salámu. Pamatuji si, že gardy byly oblečené do uniforem, které nosila německá armáda v Africe. Protože když se odtamtud stahovala, musela vzít vše s sebou, a tak se oblečení ocitlo a v Praze, kde se ho na konci války zmocnili revoluční gardisté. Mně ale byla uniforma velká, tak jsem měl jenom pásku.



Zdeněk Souček na konci války.

Ale kolegové mě do ní zkusili navléknout, to ano.

To vás rodiče nechali jen tak jezdit na konci války po Hanspaulce?

Víte, tohle dneska nedovedu pochopit, když vidím, jak babičky a dědečkové vodí děti do školy, i když je to jen pár kroků. Tenkrát byla jiná doba, rodiče mě nechali.

Uvědomoval jste si, do čeho se pouštíte?

Bylo to dobrodružství, jsem i dneska hrdý na to, že jsem kapitán v záloze. Maminčin bratr byl důstojníkem z povolání, za první války italský legionář. Moc se mi líbilo, že jsem byl také voják.

Dostal jste se do nějaké opravdu nebezpečné situace?

Dole v budovách, kde je dneska ČVUT a VŠCHT, byla v té době kasárna SS, což byli tvrdí nacisté, kteří dokonce neuznali ani kapitulaci a v době revoluce občas z těch oken stříleli. Když dneska jdete takzvanou třešňovou, uvidíte tam pomníček pana Kapalína, kterého tam Němci zabili, stejně tak v Šárecké ulici pod hanspaulským zámečkem máte ceduli, že tam byli zastřeleni nějací Češi. Ti vojáci, když viděli někoho, že se pohybuje po ulici, tak ho klidně zastřelili. Když jsem tam rozvážel střílivo a salámy, také mi občas létaly kulky kolem hlavy. Tehdy byla jiná doba, rodiče neřekli ne. Němce jsme nenáviděli a oni byli rádi, že jsem mohl dělat nějakou užitečnou a smyslupnou službu.

Do kdy ty boje probíhaly?

Říká se, že sovětská armáda přijela do Prahy, která byla osvobozená. Co já jsem viděl, tak

když tato armáda přijela do Dejvic, příslušníci SS se stále ještě nevzdali a bojovali až do poslední chvíle. Když půjdete Technickou ulicí od Semináře na Vítězné náměstí, stále uvidíte na jedné z těch rohových budov stopy po kulcích z tankistických kulometů, jak je museli Sověti dobývat. Náš známý, jmenoval se pan Cudlín, z radosti vylezl na sovětský tank a jel s vojáky po Dejvicích. Když ale dojeli k těmto budovám, a vojáci SS na ně začali střílet, milí tankisté zalezli do svých strojů a pan Cudlín dostal kulku do nohy. Němci zde byli zarputilí.

Vy jste ale pomáhal národní gardě ještě po válce...

Ano, zůstala tady řada opuštěných vil, původně židovských, které za války obsadili Němci. Když je opustili, tak se hlídal a zajišťoval majetek, aby se nerozkradl. Tu strážní službu drželi naši revoluční gardisté. A měli ještě jeden úkol – zatímco přivandrovali Němci utekli brzo a sami, stále tady žilo hodně pražských Němců, kteří ve městě bydleli celý život a mysleli si, že tu zůstanou i nadále. Rozhodnutí ale bylo jiné a byli odsunuti, revoluční gardisté je zavřeli do protileteckého krytu – byl v místech, jak je dneska Tesco Na Pískách – a hlídali je. Potom přišla sovětská armáda, odvedli je, a když se na to díváme s odstupem, dopadlo to

velmi tristně. Po dnešní Evropské ulici se táhly ohromné proudy německých zajatců, které vedli sovětské vojáci a naši revoluční gardisté do Ruzyně, kde se tehdy nacházelo velké shromaždiště zajatců. Vedli i hanspaulské Němce, a když došli na Bořislavku – ale tento příběh znám jen z vyprávění, říkal mi ho můj sedmnáctiletý kamarád – prý je zařadili do proudu zajatců, a pak tam došlo ke smutné události. Od Ruzyně proti nim měli přijíždět další vojenské tanky a jak zde panovala protiněmecká nálada, tak kluci gardisté, co je hlídali, zakřičeli, ať se otočí čelem k náspu a nedívají se na naše osvoboditele. Mezi těmi Němci byl i náš soused z ulice pan Mareš, kterému ruplo v hlavě a začal utíkat pryč. Kluci – gardisté, kterým bylo nějakých šestnáct sedmnáct let, se prý báli, že se jim všichni rozutečou, a některé z nich postříleli. Ale mohlo to být i jinak. Jsou to tak dva tři roky, kdy v televizi uváděli, že člověk z domu, kde je dnes kino Bořislavka, si celou situaci natáčel na kameru. Záznam uchoval, a teprve když zemřel, našli film spolu se závětí. A podle toho záznamu to vypadalo, že Němce nepostříleli naši, ale spíš to byli ti sovětské vojáci. Jak ta událost proběhla opravdu, nevím. Ale ta těla jsem tam viděl odpoledne ležet. Byla to nejhorší doba mého života. Nejhorší doba českého národa pak byla heydrichiáda.



Stránka spolků a občanských iniciativ Prahy 6

publikuje názory jejich členů činných v Praze 6. Příspěvky zasílejte na spolky-redakce@praha6.org. Archiv a plné verze článků na praha6.org. **Texty nevyjadřují postoje MČ, odpovídají za ně podepsané spolky a iniciativy.**

Komunitu koronavirus neoslabil

Opuštěná kvetoucí zahrádka a tichý domek. Tak momentálně vypadá komunitní centrum Neseším, souseším. Tam, kde by teď ve slunečných dnech každé dopoledne zpívaly maminky dětem na dvorku, zatímco by se děti zaujatě vrtaly v pískovišti, je klid. Chybí i starší děti, které se do centra vždy přiznou jako vichřice na své kroužky. Usnul večerní program pro dospělé, ale především bylo potřeba přerušit všechny kurzy a cvičení pro seniory, aby se nevystavovali nebezpečí nákazy.

Na první dobrou by se zdálo, že koronavirus komunitní život uspal či přímo zahubil. Zdání klame. Část programu běží i nadále online, ale mnohem důležitější je, že pod hladinou zdánlivé nečinnosti komunita ukazuje svoji sílu, solidaritu a ochotu pomáhat. Dokonce ještě

před vyhlášením celostátní karantény se hlásili první dobrovolníci s nabídkou pomoci. Nabízelí hlídání dětí, doučování, pomoc s nákupem či venčením pejsků. První dny karantény pak byly ve znamení obvolávání našich návštěvníků z řad seniorů, jak se cítí a zda nepotřebují s něčím pomoci. Další nabídka pomoci byla směřována organizacím, které pracují s lidmi bez domova – pro ty jsme začali hned od prvního dne, kdy byla vyhlášena povinnost nosit roušky, šít a shromažďovat ústenky. Předali jsme už více než 500 kusů, spolu s dezinfekcí, rukavicemi a jinými pomůckami, a pomáháme i nadále.

Neomezujeme se jen na seniory, kteří nás běžně navštěvují, pomocí plakátů a letáčků oslovujeme všechny seniory z Břevnova, Střešovic a Petřin. Plakátky přinesly silnou odezvu

a velké množství telefonátů – z řad seniorů, ale i z řad lidí, kteří se chtěli zapojit s pomocí. Díky nim jsme byli schopni vždy maximálně v řádu několika hodin donést roušky, vyřídit nákup, návštěvu lékárny, pošty, vyzvednutí receptu, uvaření jídla a další. Reakce byly vždy stejné – vděk a zároveň pocit povzbuzení na obou stranách. Senioři ale nejsou jen pasivními příjemci pomoci – nabízí terapii na dálku, posílají látku na roušky, dostali jsme šicí stroj a spoustu čokolády pro naše dobrovolníky. Za tři týdny jsme pomohli čtyřem desítkám seniorů, mnohým opakovaně. Dobrovolníků máme ještě o něco víc. Možná to nejsou na první pohled ohromující čísla, ale nám to dává velkou důvěru, že naše práce má význam. A moc se těšíme, až se všichni zase osobně potkáme a uvidíme i svoje úsměvy.

Kristýna Ciprová, Neseším, souseším z.s.

Hodnota zeleně ve městě



Pokácený topol bílý, Baďeniho, 2018.

V městském prostředí je zeleně jedním ze zásadních ukazatelů kvality životního prostředí. Koronavirová krize nám mimo jiné ukázala, jak je každý kousek přírody ve městě důležitý. Že procházka v parku se stane jednou z mála příležitostí, jak uniknout z omezených prostor našich domácností. Vnímáme, jak je pobyt venku přínosný pro naše zdraví a tak jsou v současné době zelená místa v Praze 6 hojně využívána všemi generacemi – i když v rouškách a s předešnými odstupy.

O to větší pozornost bychom měli věnovat zeleni, kterou v Praze 6 máme. Kromě toho, že stromy a zelené plochy mají velký význam pro rekreaci, sport a kontakt člověka s přírodou, dokážou navíc alespoň částečně kompenzovat míru znečištění ovzduší a snižovat lokální teplotu. Přesto je každoročně vzrostlá zeleň kácena

kvůli výstavbě, bezpečnosti nebo z pěstebních důvodů. Úřad MČ by měl spolu s povolením ke kácení uložit dostatečnou náhradní výsadbu ke kompenzaci ekologické újmy. Ekologická funkce mladého stromu je pochopitelně nesrovnatelně nižší, než stromu vzrostlého, tudíž náhrada nemá být kus za kus, ale daleko vyšší. V Praze 6 vidíme problematičnost náhradních výsadeb – často jsou umístovány v jiné lokalitě. Neposkytují stín, potřebují nutně zalévání, protože snáze usychají a svou ekologickou funkci tedy neplní. Jako příklady uvedme platany v aleji osobností ve středovém pásu na Evropské nebo výsadbu v Jug. partyzánů.

Za současných klimatických podmínek má vzrostlý strom s vyvinutým kořenovým systémem daleko větší šanci na přežití než čerstvě vysazený. Po pokácení stromě zůstává otevřená plocha bez stínu, která zvyšuje výpar vody a zhoršuje stav okolí. Každého vzrostlého stromu je škoda, a pokud je pokácen zdravý strom, je škoda nevratná. V minulosti vzbudilo nevoli veřejnosti kácení lip v Zavadilově nebo Thákurově. Aktuálně se má kosit topol bílý poblíž Písecké brány, přitom podobný šel z důvodu údajné hniloby k zemi před 2 roky, načež se ukázalo, že byl zdravý (viz foto). Kácení probíhá v souvislosti s velkými dopravními stavbami (tunel Blanka, tramvaj na Dědinu). Často se kácí i bez povolení (Lordship na M. Horákové, GP26 u Telehouse).

Stav a vývoj zeleně v Praze 6 by měl být v popředí zájmu úřadů i politiků. Maximální péče

o stávající zeleň, zdrženlivost v udělování povolení ke kácení a povinnost stanovovat náhradní výsadby výlučně na pozemky žadatelů o kácení jsou nanejvýš žádoucí. Stejně tak zveřejňování statistik kácených stromů, nově vysazovaných stromů a náhradních výsadeb. S nadějí očekáváme další kroky MČ P6, která v loňském roce vyhlásila stav klimatické nouze.

J. Koňářková, J. Škvor, P. Charvát, I. Vočková, Společně pro 6

Letem světem

Spolky sledují přípravu nového stavebního zákona – kriticky se k MMR vyjádřil i ombudsman. ■ Satelitní snímky ukazují v době omezení lepší stav ovzduší. ■ V ptačích budkách instalovaných s podporou spolku Via Praha 6 už hnízdí sýkorky, jejich pozorování zlepšuje náladu! ■ Stromy v obrtruhlicích na Šestáku zmizely, nové trámy čekají zřejmě na popínavky. ■ Lávky spojující budovy VŠCHT jsou těsně před dokončením. ■ Na opravené Evropské dolů od Hadovky přibyl cyklopruh – sice nesmyslně, ale podle normy. ■ Revitalize Plivátka z Nápadu pro Šestku je těsně před dokončením, už nyní vzbuzuje zájem obyvatel. ■ V parku Královka přibude na dětském hřišti „smart“ toaleta. **J. Škvor, J. Koňářková, I. Vočková, Společně pro 6**



Z úřední desky

UMÍSTĚNÍ VELKOOBJEMOVÝCH KONTEJNERŮ V ROCE 2020

VOK bude přistaven v určeném termínu pouze na max. 4 hodiny je určen pouze pro občany hl. m. Prahy.

4. 5. 2020 od 16.00 do 20.00 hod.
1. Dělostřelecká x Slunná
2. Dělostřelecká x Spojená
3. U Dejvického rybníčku x Na Rozdílú
5. 5. 2020 od 16.00 do 20.00 hod.
1. Cukrovarnická x U Laboratoře
2. Macharovo nám.
6. 5. 2020 od 16.00 do 20.00 hod.
1. Sibeliova x Na Hubálce (před zeď č. 23)
2. Pod Novým lesem x Nový lesík
3. Cukrovarnická x V Průhledu
7. 5. 2020 od 16.00 do 20.00 hod.
1. U Vojenské nemocnice x U III. baterie
2. Na Bateriích u č. 27
3. Ve Střešovičkách x Pod Andělkou
11. 5. 2020 od 16.00 do 20.00 hod.
1. Radimova u nákupního střediska
2. nám. Před Bateriemi x U V. baterie
3. Na Petřinách x Křenova

12. 5. 2020 od 16.00 do 20.00 hod.
1. Na Petynce (proti bývalému autobazaru)
2. Střední x Pod Petřinami
13. 5. 2020 od 16.00 do 20.00 hod.
1. Na Okraji x Krásného
2. Stamicova x Brixiho
3. Na Okraji x Na Větrníku
14. 5. 2020 od 16.00 do 20.00 hod.
1. Na Větrníku x Dusíkova
2. Nad Alejí x Šantrochova
3. Brunclíkova x Nad Alejí
18. 5. 2020 od 16.00 do 20.00 hod.
1. Sestupná x V Domcích
2. Zeyerova alej x Nad Alejí
3. Heyrovského náměstí (u obchodu)
19. 5. 2020 od 16.00 do 20.00 hod.
1. Nad Hradním potokem x Potoční
2. Parlérova x Myslbekova
3. Libocká u č. 39
20. 5. 2020 od 16.00 do 20.00 hod.
1. Pod Královkou x Nad Kajetánkou
2. Liborova x Šlikova

21. 5. 2020 od 16.00 do 20.00 hod.
1. Patočkova x Junácká – chodník
2. Kopeckého x Pod Věží - vozov. před 5/2309
25. 5. 2020 od 16.00 do 20.00 hod.
1. Kutnauerovo nám.
2. Hošťálkova x Štefkova
3. 8. listopadu x U Kaštanu
26. 5. 2020 od 16.00 do 20.00 hod.
1. U Ladronky x Dvořeckého (parčík)
2. U Ladronky x Oddělená
27. 5. 2020 od 16.00 do 20.00 hod.
1. Za Oborou x Pozdeňská
2. Břevnovská – vedle bývalého kina
28. 5. 2020 od 16.00 do 20.00 hod.
1. Haberfeldova x Anhaltova
2. Moravanů x Libovická
1. 6. 2020 od 16.00 do 20.00 hod.
1. Ve Višňovce x K Mohyle
2. Ruzyňská x Ledecká
3. nám. Čs. povstání

Informace získáte na tel.: 220 189 402 (Jana Drechselová-ÚMČ Praha 6), tel. 236 004 263 (Ing. Janda MHMP).

JARNÍ ÚKLID II. ČÁST

V rámci jarního úklidu budou občanům k dispozici velkoobjemové kontejnery na likvidaci zejména rostlinného odpadu ze zahrádek i na likvidaci objemného odpadu z domácností ve vlastnictví fyzických osob.

Na jednotlivá stanoviště budou kontejnery přistaveny ve dvou variantách. Od pátku do soboty, budou přistaveny vždy v pátek nejpozději do 12 hod., odvoz bude proveden v sobotu ve 22 hod. Od neděle do pondělí, budou přistaveny vždy v neděli nejpozději do 12 hod., odvoz bude proveden v pondělí ve 22 hod. V případě naplnění bude zajištěna pravidelná výměna.

DO KONTEJNERU JE ZAKÁZÁNO ODKLÁDAT: živnostenský odpad, nebezpečný odpad (např. autobaterie, zářivky, barvy, rozpouštědla, motorové oleje a obaly od nich), stavební odpad, dále pak pneumatiky, elektrospotřebiče, televize a PC monitory, počítače, lednice, mrazáky a sporáky.

Prosíme občany, aby u všech kontejnerů dodržovali třídění odpadu dle označení kontejnerů. Případné dotazy zodpoví pracovníci oddělení inspekce, odboru dopravy a životního prostředí na tel. číslo 220 189 379, 220 189 905,

220 189 909. Na naplněný kontejner lze upozornit a požádat o výměnu také na tel. číslo 774 466 960.

Pá-So 15. 5.–16. 5.

Haberfeldova x Anhaltova
U Sílnice x Ke Džbánu
Rakovnická x Ledecká
Kutnauerovo náměstí (ul. Vodňanského)
Nad Šárkou x Na Beránce

Ne-Po 17. 5.–18. 5.

Krohova (u objektu č. p. 2190)
Osamocená
Pod Mohylou x Chrástánská
Říčanova x Řečického
Roztocká proti Riverside School

Pá-So 22. 5.–23. 5.

Moravanů x Rozdělovská
Slunná x U Laboratoře
Na Pískách x Sušická
Terronská x Nám. Interbrigád
Radistů x Navigátorů

Ne-Po 24. 5.–25. 5.

Matějská x Průhledová
Evropská x Přední

Pod Ořechovkou x Klidná
Glinkova x Kanadská
Šultysova x Pětipeského

Pá-So 29. 5.–30. 5.

Na Vlčovce x Mydlářka
Na Kuthence x Na Čihadle
Šárecká x Na Pískách
U Kolej x U Stanice
Bolívarova před č. 25

Ne-Po 31. 5.–1. 6.

Ruzyňská x Ůnětická
José Martího u lávky k zahrádkám
Vostrovská x Na Pernikářce
Na Fišerce x Na Špitálce
Cukrovarnická před č.o. 77/896

Pá-So 5. 6.–6. 6.

Padesátník
Pod Drinopolem x Mládeže
V Sedlci proti č. p. 9/23
Cukrovarnická x Pod Vyhliškou
Sestupná x Sbíhavá II

Kompletní přehled na
www.praha6.cz/kontejnery_umc

JAK SI DOMA VYROBIT DEZINFEKCI

MGR. EVŽEN BOUŘA, PHD. Z ÚSTAVU ORGANICKÉ CHEMIE A BIOCHEMIE AV ČR RADÍ, JAK SI SAMI MŮŽETE PODOMÁCKU VYROBIT DEZINFEKCI.

DEZINFEKCE NA RUCI

Základem je čtyřicetiprocentní (40%) alkohol, jako je např. vodka nebo trochu naředěná francovka alpa, protože se jedná o obalený virus a ten obal je z lipidů (tuků) je důležité přidat trochu mýdla nebo jaru (správné množství je tak, aby to pěnilo). Můžeme přidat i trochu peroxidu (0,1%), pak naše dezinfekce bude účinná i na odolné bakterie a kvasin-



ky. A pokud přidáme malé množství glycerolu (0,05–0,1%, 5–10 ml do litru, dostupné v lékárnách a některých drogeriích), pomůže, aby nám dezinfekce nevysušovala pokožku.

MYTÍ POVRCHŮ

SARS-CoV-2 je obalený virus a tento obal je tvořen lipidy, což jsou vlastně tuky. Můžeme ho zničit vším, co lipidovou dvouvrstvu narušuje (pozor, to není univerzální dezinfekce, například některé bakterie a kvasinky to v klidu přežijí, ale ne COVID 19). Doporučujeme mýt povrchy mýdlovou nebo jarovou vodou. Mýdla nebo jaru musí být dostatek (aby voda bohatě pěnila).



Zacvičte si online

Zapsaný spolek Senior fitness i nadále připravuje pro své klienty online kurzy a nově přidává i videa s návody, jak si zacvičit z domova. Na stránkách www.seniorfitness.cz nyní najdete záložku CVIČÍME ONLINE, která vám přináší několik videí, která mohou inspirovat při individuálních aktivitách a stejně tak i na stránce www.fitseniors.eu. Nadále pokračuje i studium formou online kurzů, volná místa jsou v těchto předmětech:

- Angličtina – lektorka Galyna Baziv (baziv@seznam.cz)
- Angličtina – lektorka Jitka Hlaváčková (hlavackova.home@seznam.cz)
- Psychologické poradenství – Milena Lančová (lamil@tiscali.cz)
- PC/tel./internetové poradenství – Tomáš Hubálek (info@moudrasovicka.cz)
- Fotografický kroužek – Petr Šeda
- Nordic walking – Jan Šiml

Bližší informace na www.seniorfitness.cz.

Fotografie i architektura ve Skleňáku

Galerie Skleňák vystavuje své exponáty za výlohami Skleněného paláce na nám. Svobody, díky tomu může pokračovat v činnosti i v době, kdy jsou jiné galerie zavřené. V květnu nabízí hned dvě výstavy.

Aktuálně si za výlohami můžete prohlédnout výsledky architektonické soutěže na podobu a řešení novostavby čtyřtřídní mateřské školy v areálu školy na Červeném vrchu. Soutěž na podobu školky vypsala městská část s účelem navyšovat počty míst. Porota vyhodnotila návrhy a určila a ocenila první tři místa a rozhodla o jedné odměně. Výsledky soutěže můžete vidět do 10. května.

Od 11. května se v galerii představí s fotografiemi a mozaikami otec a syn Minářovi. Výstavu doplní i křesť knihy posmrtně vydaných pamětí jejich strýce Františka Bauera. Rodina Minářova žije v Dejvicích na Praze 6 již čtvrtou generaci. Ivan Minář starší pracoval jako filmový a reklamní fotograf s celoživotním zájmem o historii, což se projevuje i na specificky starobylé estetice jeho fotografií.



Vystavovaná díla představují především aranžovaná zátiší a krajiny. Ivan Minář mladší je historik umění a výtvarník, který se tvorbě mozaik věnuje již pětadvacet let. Jeho vášní je recyklace zbytných materiálů, které díky technice mozaiky dostávají zcela nový smysl. Ve Skleňáku se představí s dekorativní a volnou tvorbou a mozaikovými portréty. Doc. dr. František Bauer (1897–1967) byl novinář, spisovatel, his-

torik a politik, který většinu svého života prožil v Dejvicích, kde je také pohřben. Díky své spolupráci s prezidentem Benešem, Miladou Horákovou a dalšími se po komunistickém převratu stal režimu nepohodlným a jeho osoba i dílo byly cíleně vymazány z historie. Publikace vydávaná letos Národním archivem bude prezentována na oficiálním uvedení celé výstavy ve čtvrtek 28. 5. od 17 hodin.

OSZNÁMENÍ



Pan MVDr. Bohumil Štolc,

Praha 6, narozen 30. 4. 1920.

Sto let není málo, prožít je snad za to stálo. Jsí nejbohatší člověk mezi námi, ne penězi, ale vzpomínkami. Hodně štěstí, taky zdraví, lásku, radost, přátele, přejeme vše, co Tě baví, ať je Ti na světě stále vesele. Krásné narozeniny přeje celá Tvoje rodina Štolcova.

INZERCE

Potřebujete vyklidit a nevíte jak na to? Vyklízíme a odvážíme z těchto míst: půdy, byty, sklepy, dvorky, zahrádky, ATD. Levně. INFORMACE NA TEL.: 702 410 965. Sedm dní v týdnu.

Hledám menší byt do 15 tisíc nebo větší do 20 tisíc jen pro 2 osoby - pár. Ideálně na 2 roky a více, lodžie výhodou, ale nemusí být, centrum do 30 minut. Zařízení na dohodě. RK nevolat. Děkuji. 605 845 088

HODINOVÁ VNUČKA je služba, která nabízí seniorům pomoc s úklidem, doprovod k lékaři, naučení ovládnání PC, mobilu, společné procházky, předčítání, záznam paměti, návštěva kulturních akcí. T: 606 740 390, www.hodinovavnucka.cz

OPRAVA ŽALUZÍÍ - VÝMĚNA VODÍČÍCH LANEK - NOVÉ ŽALUZIE - SEŘÍZENÍ PLASTOVÝCH OKEN A BAL. DVEŘÍ. ANTISMOGOVÉ SÍTĚ-SÍTĚ PROTI HMYZU Tel:733720950 zdenek.janci@email.cz

VyklízímeNemovitosti.cz - RYCHLE, LEVNĚ, tel: 732 459 179

Sběratel zakoupí stará čísla časopisů Čtyřlístek od roku 1969 do 1979. Přijedu a platba ihned v hotovosti. Tel. 732 248 449.

Malování, lakování, zednické práce, štukování, stěrky a sádrokarton, sezonní sleva 10%. Volejte 603 432 476.

Koupím byt v Praze 6, přímo od majitele. Tel.: 604 617 788

KONTAKTY NA NA ZASTUPITELE

ZASTUPITELSKÝ KLUB TOP 09, KDU-ČSL

Předseda: Mgr. O. Dušek

místopředsedové: MUDr. Marián Hošek,

marian.hosek@seznam.cz, tel.: 603 169 266, Mgr.

M. Baxa, mbaxa@praha6.cz; **členové:** Mgr. Jiří Růžič-

ka, 602 176 922, jruzicka@praha6.cz; Mgr. O. Kolář;

Ing. arch. Eva Smutná, tel.: 778 543 831;

Ing. J. Vaculík, tel. 602 492 692, jvaculik@praha6.cz;

Mgr. J. Bartůšek; Mgr. M. Kaňáková; Mgr. D. Klepková

ZASTUPITELSKÝ KLUB ODS

Předsedkyně: Mgr. Kateřina Bartošová,

kbartosova@email.cz; **místopředsedové:** Mgr. P. Ci-

vínová, J. Dočekal; **členové:** Mgr. J. Stárek, jstarek@

praha6.cz, Ing. Marie Kubíková, tel.: 724 174 006,

e-mail: marie_kubikova@seznam, Ing. Jiří Lála, jlala@

praha6. cz, Ing. Z. Hlinský, JUDr. Mgr. M. Petrásek,
Ing. Bc. Simona Nesvadbová, Ph.D., V. Šuvarina,

ZASTUPITELSKÝ KLUB PIRÁTI PRAHA 6

Předseda: Mgr. O. Chrást, ondrej.chrast@gmail.com

členové: V. Mahrik, J. Kabelová, jana.kabelova@

pirati.cz, Ing. M. Vlach, milos@easy.cz, B. Hružová, Ing.

E. Tichá, Ing. V. Šraier, Mgr. Tomáš Šídlo, Jiří Hoskovec.

ZASTUPITELSKÝ KLUB STAROSTOVÉ A NEZÁVISLÍ (STAN)

Předseda: Mgr. Petr Karvánek, petr.karvanek@

zscermaka.cz, **místopředsedové:** Mgr. Jan Lacina,

jlacina@praha6.cz, tel.: 220 189 170, MgA. Petr

Prokop, tel.: 608 920 937, petar@vosto5.cz, **čle-**

nové: Ing. Mgr. Oldřich Kužilek, e-mail: okuzilek@

praha6.cz Ing. Mgr. Libor Bezděk, tel.: 775 870 642,
bezdek@ddmp Praha 6, MUDr. Iveta Borská, iborska@
praha6, Zdeněk Hořánek, zhoranek@praha6.cz, tel.:
602 336 140

ZASTUPITELSKÝ KLUB ANO PRAHA 6

Předseda: Ing. Arch. M. Polách,

tel.: 603 418 940; tel.: 778 543 832; **členové:**

JUDr. P. Pražáková, Ing. J. Holý, Ing. P. Macháček,

Bc. T. Klíčová, Ing. Roman Mejstřík

NEZAŘAZENÍ ZASTUPITELÉ

Mgr. P. Piša Ph.D. (Zelení), tel: 603 114 577,

e-mail: ppisa@praha6.cz

Ing. P. Weber (Zelení), weber.pavel@seznam.cz

MUDr. Antonín Nechvátal (bez PP), tel.: 774 077 650,

e-mail: anechvatal@email.cz

INZERCE

Zubní ordinace
MILIDENT
na adrese Bechyňova 3
(2. patro, dveře 455)
přijímá nové pacienty.
Pro objednání prosím
volejte **233 321 554**.
Máme smluvní vztahy
s pojišťovnami.

ANTIK BAZAR APOLLON
Bělohorská 8, Praha 6, stanice tram.
Malovanka/otevřeno po-pá 10-13 14-16 h
VÝKUP KAŽDÝ DEN
www.antiqua-apollo.cz,
www.antikpraha.cz/antiqua-apollo
Vykoupíme různé PAMÁTKY NA STARÉ ČASY
i poškozené do r.1970. Máme zájem o dečky, přehozy.
Veškeré hračky, pohlednice. Předměty ze skla.
Vzduchovky, šavle, zbraně, významnání. Gramofony,
telefony, psací stroje. Porcelán-sošky, hrnky, kořenky.
Alpaka-mísy, košíky, tácy. Mlýnky, fotoaparáty,
globusy. Obrázky, grafiku-i poškozené. Hodiny, budíky,
Primky-aj, barometry. Sochy-lidé, zvířata, Madona.
Šperky-české granáty, zlaté, stříbrné, bižuterii.
Vánoční ozdoby, Betlémy. Psací stůl
s roletou, komoda, servírovací stůlky, stojany, věšáky.
Lampy, lustry. Předměty z Číny, Orientu.
Zavolejte, rádi přijedeme i pro málo věcí, i když
nic nekoupíme-NIC NEPLATÍTE.
Kontakty: tel. 777 100 898,
e-mail: sahula.martin@post.cz

Ajták na Kladenské

DODÁVÁME
výpočetní techniku
notebooky, osobní počítače, periferie
příslušenství, software

OPRAVUJEME
notebooky, osobní počítače
software, sítě

DOJÍŽDÍME
servisní zásahy provádíme i u klientů
výjezdy po Praze a okolí zdarma

Notebook Centrum spol. s r.o.
Kladenská 276/57, Praha 6
Metro A – Bořislavka
www.ntk.cz, email: ntk@ntk.cz
Tel.: 603 824 677, 720 235 285

**REKONSTRUKCE KOUPELEN
A KOMPLETNÍ PŘESTAVBY BYTŮ.
KVALITNĚ A ZA ROZUMNÉ CENY.**
Osobní cenová kalkulace
a konzultace zdarma.
Tel. 777 317 278

**ŠPALETOVÁ
A KASTLOVÁ OKNA**
VČETNĚ DOKUMENTACE A VYŘÍZENÍ ZÁVAZNEHO
STANOVISKA OD PAMÁTKÁŘŮ.
Vzorková prodejna Roháčova 11, Praha 3
www.oknacreative.cz
+420 777 874 899 | info@oknacreative.cz

**Čištění
BURIAN**
a čalounění,
mytí oken

773 540 170
CISTENIBURIAN.cz

Hledáte služby hodinového manžela? Vyučeny
elektrikář zapojí, nainstaluje, opraví, vyvrtá,
smontuje, přepraví. Volejte 774426635

!! Odvoz starého nábytku na skládku. Vykližení
sklepů, bytů, pozůstatostí atd. Naložíme
a odvezeme cokoliv. Vše za rozumnou cenu.
Stěhování všeho druhu. Volejte: 773 484 056

MÁTE NÁMĚT NEBO TIP NA ČLÁNEK? CHYBÍ VÁM NĚJAKÁ TÉMATA V ŠESTCE? NAPIŠTE NÁM NA SESTKA@PRAHA6.CZ

Šestka–noviny Prahy 6 (periodický tisk městské části Praha 6)

05/2020, vychází dne 30. dubna 2020. Uzávěrka příštího čísla dne 13. května.

VYDAVATEL: Úřad městské části Praha 6, Čs. armády 23, 160 52 Praha 6,

IČ: 00063703, T: 220 189 111, www.praha6.cz

REDAKCE: Magdaléna Krajmerová, sestka@praha6.cz

INZERCE: 220 189 154, e-mail: inzercesestka@praha6.cz

NÁKLAD 56 000 výtisků, VYCHÁZÍ 11x ročně

DTP: Lucie Čapková

REGISTRAČNÍ ČÍSLO MK ČR 13180

Vydavatel neodpovídá za obsah uveřejněné inzerce.

Autorem nesignovaných textů je redakce.

Redakční radu tvoří Výbor pro otevřenost, média
a participaci a Redakční skupina. Vydávání se
řídí Pravidly schválenými
zastupitelstvem.

Podrobnosti na [https://](https://www.praha6.cz/komise_seznam?ID=251&vo=1822)

[www.praha6.cz/komise_](https://www.praha6.cz/komise_seznam?ID=251&vo=1822)
[seznam?ID=251&vo=1822](https://www.praha6.cz/komise_seznam?ID=251&vo=1822)



AZ EKOTHERM

22 let na trhu

**ŠPALETOVÁ OKNA
A EUROOKNA****zaměření – výroba – montáž – zednické
zapravení – doplňky**

e-mail:paha@azeko.cz

www.azeko.cz

Jednání na úřadech památkové péče vyřídíme za Vás!**SLEVA PRAHA 6 -15%****ŽALUZIE
SÍTĚ PROTI HMYZU
LÁTKOVÉ ROLETY**

liborchrast@volny.cz

tel.: 602 332 815

Gensovská 6, Praha 6

www.okna-praha6.cz

Příprava**na Cermat
přijímačky**tištěné materiály
malé skupinky
zkušené lektori
zkoušky nanečistoučebny na ZŠ Na Dlouhém
lánu, Praha 6

více info na

www.zkouskyvklidu.czinfo@zkouskyvklidu.cz**NOVĚ i v SOBOTU**

CHEBSKÝ KABINET / AUKCE 2020 / Vytvářací cena: 220 000 Kč

**PŘIJÍMÁME UMĚLECKÁ DÍLA
A STAROŽITNOSTI DO NAŠICH AUKCÍ**

Tel.: +420 734 311 861 E-mail: info@arthousehejtmanek.cz

WWW.ARTHOUSEHEJTMANEK.CZ

GOETHEHO 2, 160 00 PRAHA 6 - BUBENEČ



Pronájem nebytových prostor v nově rekonstruovaném Komerčním centru, které se nachází 100m od stanice metra Petřiny v ulici Na Petřinách 310/82, Praha 6. V nabídce na pronájem jsou obchody, kancelářské prostory s balkonem a nebytový prostor pro kavárnu s možností předzahrádky. Termín dokončení 11/2020.
www.petriny82.cz

