

Městská
část
Praha

6

Šestka



zdarma

listopad 2021

www.praha6.cz

noviny městské části Praha 6



Nová knihovna na Petřinách

15



Diplomatka, která evakuovala Kábul

17



Radek Pilař ve Ville Pellé

16

Městská
část
Praha

6

ROZSVÍCENÍ VÁNOČNÍCH STROMŮ

26. 11. V 17 HOD.
MALÝ BŘEVNOV
PŘED MŠ ZA OBOROU

27. 11. V 17 HOD.
BŘEVNOV, ZA KC KAŠTAN

27. 11. V 18 HOD.
VOKOVICE, NÁM. V STŘEDU

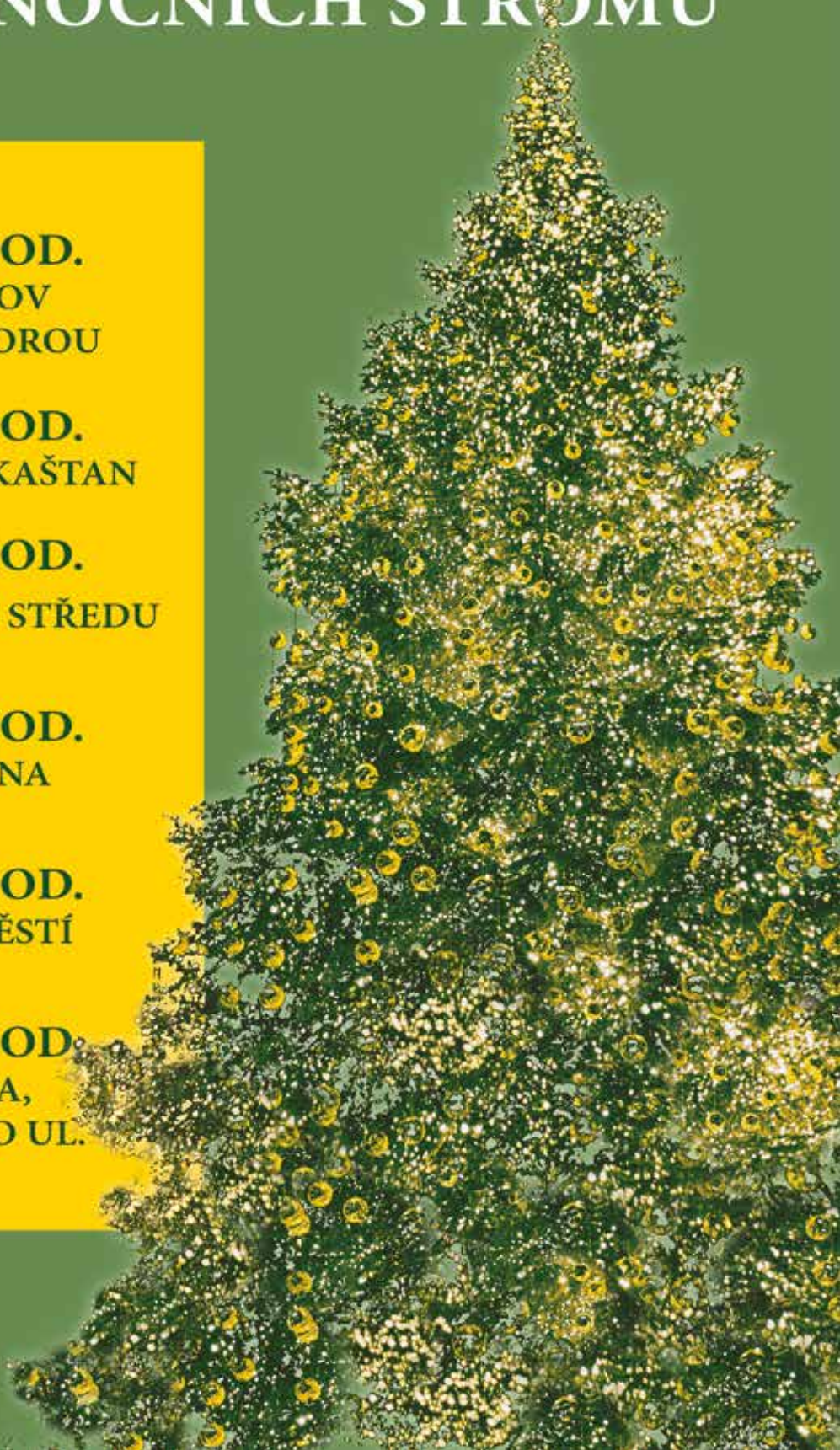
28. 11. V 17 HOD.
PÍSECKÁ BRÁNA

28. 11. V 18 HOD.
VÍTĚZNÉ NÁMĚSTÍ

28. 11. V 18 HOD.
SÍDL. DĚDINA,
CIOLKOVSKÉHO UL.



www.praha6.cz





Milí sousedé,

mám vám vyřídit, že Praha 6 je bezva. Jak jinak si totiž vysvětlit větu „Mr. Mayor, please tell everyone that Prague 6 is so wonderful and such a great place to live!“? Volně přeloženo – pane starosto, řekněte všem, že Praha 6 je úžasná a skvěle se tu žije.

Nedávno se mi dostalo cti dělat průvodce dvěma skupinám velvyslankyň a velvyslanců, kteří mají své rezidence nebo úřady u nás, na šestce. O jedné sobotě a neděli se sešli diplomaté vskutku ze všech krajů světa. Neměli jsme tolik času, abychom si prošli všechna zákoutí, ale bylo ho dost na to, abychom stihli čtyři „perly“ a cestou mezi nimi potkali několik dalších. Účastníci zájezdu se v oba dva dny sešli ve staré čistírně v Bubenči. Kolem Internacionálu Praha jsme se potom vydali na Babu. Když jsme míjeli stadion Dukly Praha řekl jsem jim, že zanedlouho pochopí, proč je těžké se na Julisce soustředit na fotbal. Výhled na město od zříceniny je doslova uchvátí. Stejně tak Müllerova vila. Zejména pro jednu z velvyslankyň, která je architektka, byla tahle funkcionalistická perla Adolfa Loose doslova bomba. Na závěr jsem si nechal nejstarší mužský klášter na území Českých zemí, benediktinské arcipátrství svaté Markéty v Břevnově. Líbil se i těm, kteří říkají svým bohům jinak, než se říká u nás tomu našemu. A břevnovské pivo chválili všichni, kdo ho ochutnali.

A jak jsem psal na začátku, říkali, že to je u nás bezva a ať to všem říkám. Tak vám to tedy takhle tady píšu. A moc vám děkuju za to, že nám s tím, aby šestka byla bezva, pomáháte.

Ondřej Kolář, starosta

Obsah

▣ Aktuality	4–5
▣ Téma vydání	6–8
Územní rozvoj	
▣ Politická diskuze	9
▣ Školství	10
▣ Sociální projekty	11–13
▣ Doprava	14
▣ Veřejný prostor	15
▣ Kultura, sport a volný čas	16
▣ Rozhovor	17–19
Veronika Kuchyňová Šmigolová	
▣ Genius loci	20–21
▣ Kultura a volný čas	22–23
▣ Spolky	24
▣ Kulturní programy	25–26
▣ Z úřední desky	27
▣ Inzerce	28–30
▣ Informace	31

Oslavy 103. výročí vzniku Československa



Výročí vzniku Československé republiky si zástupci radnice připomněli 28. října u sochy Tomáše Garrigua Masaryka na Bachmačském náměstí. Odpoledne se konala vernisáž výstavy (Po)zapomenutí legionáři, kterou připravila městská část společně s Vojenským historickým ústavem. V Písecké bráně si ji můžete prohlédnout až do 22. listopadu.

Zastupitelstvo mimořádně v pondělí

21. zasedání zastupitelstva proběhne v pondělí 15. listopadu od 10 hodin v kongresovém sálu OREA Hotelu Pyramida, Bělohorská 24. Podrobnosti budou zveřejněny na úřední desce. Od 15 hodin – pevný bod interpelace. Online přenos sledujte na www.praha6.cz a facebooku.

Málo známé vily Ořechovky

Další z komentovaných vycházek se koná v pátek 20. listopadu od 14 hodin. Zaveďte vás ke Střešovickému hřbitovu. Od zastávky tramvaje Ořechovka se vydáte málo navštěvovaným západním směrem okolo vily Václava Špály. Prohlédnete si zajímavé vily v této části Ořechovky a trochu víc se dozvíte o některých osobnostech, které odpočívají na Střešovickém hřbitově, například je zde pochován bratr prezidenta Edvarda Beneše Vojta Beneš, Emil Filla nebo i Milan Chladil a Jiřina Švorcová.

Krátce z radnice

- V pondělí 1. listopadu od 8 hodin se můžete přihlásit jako dobrovolník na zimní úklid chodníků v oblasti Hanspaulky, Baby, Sedlce, Šáreckého údolí a části Ořechovky. Podrobnosti najdete na <https://www.praha6.cz/snehova-pohotovost>.
- Svátek zesnulých si můžete připomenout 2. 11. tradičním dušičkovým koncertem. Requiem W. A. Mozarta v kostele Církve československé husitské zazní ve 20 hodin.
- Praha 6 začala s mimořádným čištěním chodníků, rabátek kolem stromů a sběrem psích exkrementů.
- Kulturní komise na svém vůbec prvním otevřeném jednání s kulturní veřejností ve Ville Pellé představila rozpočet pro oblast kultury na rok 2022 a také inovovaný dotační program Šestka kulturní.
- Výbor pro otevřenost požádal, aby se na připravovaném novém webu radnice pozvánky a programy jednání výborů a komisí zadávaly přímo v administraci webu, což by například umožnilo občanům lépe sledovat avíza a vyhledávat, co je zajímavé.
- Hlavním bodem finančního výboru bylo nulté čtení návrhu rozpočtu na příští rok. Na rok 2022 městská část plánuje příjmy i výdaje ve výši zhruba 780 milionů korun, k tomu jsou navrženy kapitálové investiční výdaje ve výši 530 milionů korun.

Testování žáků na covid-19



Základní školy v Praze 6 ve spolupráci s městskou částí plánují, že 1. listopadu znovu otestují své žáky na covid-19.

Ve čtrnácti školách by se žáci měli testovat prostřednictvím PCR testů metodou takzvaného poolování, jedna škola využije antigenní testy.

„Přicházíme s vlastní iniciativou, pomocí testování chceme zajistit, aby se nákaza na školách dále nešířila. Děti se budou testovat 1. listopadu, kdy se vrátí z podzimních prázdnin,“ říká radní pro školství Marie Kubíková s tím, že si

nedovede představit, že by stát školy opět uzavřel. Na testování se domluvila radnice s řediteli základních škol, bude dobrovolné, tedy výhradně na základě souhlasu rodičů.

„Považuji ale za důležité, neprovádět testování pouze jednorázové a pokračovat v něm i průběžně. Přeci jen přichází zima. Navíc pomocí takzvaného poolování můžeme provádět statisíce PCR testů denně a srazit cenu jednoho na desetikorunu. Jsem proto rád, že jsme se touto cestou vydali,“ doplňuje zastupitel Miloš Vlach (Piráti). Školy by za testy měly utratit asi 1,5 milionu korun, z rozpočtové rezervy jim je uhradí městská část.

Sportujete na šestce? Zapojte se do ankety

Využíváte nejrůznější sportovní zařízení? Pomozte radnici zmapovat možnosti sportování na území šesté městské části.

Podobně jako se již stalo v oblasti kultury, tak i v oblasti sportu připravuje městská část Konceptci rozvoje sportu a volného času. Ta by měla zmapovat aktuální podmínky sportování a připravit plán, jak by se měly vyvíjet v budoucnu. „Do přípravy koncepce bychom rádi zapojili i naše obyvatele. Budeme rádi, když se s námi formou jednoduché ankety podělí o své zvyklosti, o to, kde sportují, jak



často a jakým aktivitám se věnují nejčastěji,“ říká Jan Lacina (STAN), místostarosta pro oblast kultury, sportu a volného času. Anketní výsledky pak budou jedním z podkladů pro další směřování veřejné podpory sportu, rozvoj sportovní a volnočasové infrastruktury či realizaci programů a akcí pro veřejnost.

Anketa je určená pro respondenty starší 15 let a najdete ji v odkazu lokalsport.cz/praha6. Dotazník je možné vyplnit od 1. do 20. listopadu.



Výsledky voleb do Poslanecké sněmovny

Voleb do Poslanecké sněmovny Parlamentu ČR se v Praze 6 zúčastnilo 74,15 procenta voličů. Bylo to více než v hlavním městě celkově, kde se účast dostala na 70,15 %. Celorepubliková účast byla 65,43 %.

V Praze 6 z vítězila koalice SPOLU (tvoří ji strany ODS, KDU-ČSL, TOP 09) s 22 694 hlasy, což představovalo 41,73 % platných odevzdaných hlasů. Je to jenom o něco málo víc než 40,02 %, které získala v Praze celkově. Tato koalice vyhrála i celorepublikově se ziskem 27,79 %.

Druhá v pořadí skončila v Praze 6 koalice Piráti a Starostové, jež obdržela 14 463, tedy 26,59 % platných hlasů. Druhé místo a 22,64 % hlasů získala i v celé Praze, na celorepublikové úrovni byla třetí, volilo ji 15,32 % lidí.

Třetí místo obsadilo v Praze 6 hnutí ANO 2011, které od voličů získalo 7769 a 14,28 % platných hlasů, v celé Praze to bylo 17,46 %. Ještě lépe skončilo v celé republice, kde obdrželo 27,12 % hlasů a skončilo druhé. S velkým odstupem za vítěznou trojicí skončily v Praze 6

Svoboda a př. demokracie SPD (2006 hlasů, 3,68 %), ČSSD (1977 hlasů a 3,63 %) a šestá byla Přísaha (1475 hlasů, 2,71 %).

Poslanecký mandát v těchto volbách získali starosta Ondřej Kolář (SPOLU) a místostarosta Jan Lacina (Piráti a Starostové).

Jak chcete skloubit práci na radnici Prahy 6 a v parlamentu?



Ondřej Kolář, starosta Prahy 6 a poslanec:

Když má člověk kvalitní tým a zástupce, na kterého se může nejen spolehnout, ale o kterého se může i opřít, má vyhráno a nemusí mít obavy, že nebude zvládat další práci, která mu přibyla. Na naší radnici pracují velmi zkušení úředníci a rada městské části funguje velmi dobře. Nemám obavy, že

se mi nepodaří jeden rok na radnici skloubit se službou v Poslanecké sněmovně, jen bude potřeba upravit některé už zaběhnuté zvyky - například rada městské části bude nově namísto v úterý jednat v pondělí.



Jan Lacina, místostarosta Prahy 6 a poslanec:

Už na zájímavém zastupitelstvu jsem se stal neuvolněným místostarostou. Tím jsem s předstihem naplnil závazek z koaliční smlouvy mezi Piráty a Starosty,

svůj mandát ve vedení městské části se jako neuvolněný místostarosta chystám dokončit, myslím, že je to tak správně. Oba „mé“ odbory, tedy odbor správy majetku i odbor kultury, sportu a volného času, pracují jako dobře promazaný stroj a náš sekretariát rovněž tak, takže nemám obavy, že bychom to společně nezvládli ke všeobecné spokojenosti. Zkušenost z komunální politiky mimochodem považují pro poslance za nenahraditelnou, což ostatně letos dali voliči uchazečům o poslanecký mandát velmi důrazně najevo.

I vy se můžete zapojit do komunitního kompostování

Praha 6 ve spolupráci se společensky prospěšným podnikem Kokoza zahájila pilotní projekt komunitního kompostování. Zatím budou kompostéry umístěny na třech místech.

Jeden kompostér na bioodpad může sloužit až padesáti rodinám. Mají tři komory, uzamykatelný zámek na kód a jsou vyrobeny z modřínového dřeva v integrační dílně Kokozy, která zaměstnává osoby s duševním onemocněním.

Kompostéry se plánují zde:

- roh ulic Africká a Kamerunská na Červeném vrchu
- vnitroblok Velflíkovy v Dejvicích
- roh ulic Na Okraji a Krásného na sídlišti Petřiny

Pokud bydlíte v blízkosti těchto míst, chcete sem odevzdávat bioodpad zdarma a stát se součástí komunity, která bude mít ke kompostérům přístup, vyplňte do konce listopadu přihlašovací formulář na <https://1url.cz/rk4d1>. Anebo můžete volat na číslo 724 994 464 nebo

na se hlásit prostřednictvím e-mailu info@kokoza.cz.

Ve formuláři nezapomeňte zmínit, zda byste měli také zájem stát se správcem kompostéru.



Foto: Kokoza, Teru Menclová

Správci jsou dva pro každou lokalitu a Kokoza je jim vždy oporou. Úkolem této respektované funkce je dohlédnout na hladký průběh kompostování.

Dopravní uzávírky

- Ještě do konce listopadu zůstává uzavřený jízdní pruh Horoměřické ve směru z centra v úseku Nebušická – Na Krutci. Rekonstruuje se tady komunikace a staví kruhový objezd.
- Do 28. listopadu se auta nedostanou do ulice Pod Novým lesem, a to v úseku od ulice Na Hradním vodovodu ve směru do centra. Důvodem je obnova povrchu komunikace.
- Do 19. listopadu trvá částečná uzavírka komunikace Pod Petřinami z důvodu přeložky vodovodního řadu.
- Do 22. prosince se bude po úsecích postupně uzavírat komunikace Ve Struhách. Obnovuje se tady vodovodní řad a rekonstruuje kanalizace.

Územní rozvoj: jak se plánuje budoucnost městské části?

Každé město či městská část by se měly budovat a rozvíjet podle plánu a s určitou vizí do budoucna. O to, jak bude vypadat, se stará územní rozvoj.

Územní rozvoj je disciplína, která dává řád městům i městským částem a definuje prostor pro jejich další rozvoj. Díky ní je město stavěno tak, aby dávalo smysl. „Samozřejmě se může stát, že se investoři tento plán snaží obejít. Na šestce je takových případů málo, a také díky tomu je považována za jednu z nejlepších čtvrtí k žití,“ konstatuje místostarosta pro územní rozvoj Jakub Stárek (ODS).

Podle územního plánu

Základní dokument, podle něhož se město staví a rozvíjí, je Územní plán hlavního města Prahy. Má svou textovou a výkresovou část, první popisuje principy rozvoje města, například že se nemají zastavovat plochy určené pro zeleň,

že má být u bydlení dostatek ploch vhodných pro občanskou vybavenost, a podrobněji se věnuje klíčovým stavbám, jako jsou například silniční okruhy. Výkresů jsou desítky, mezi důležitými najdete dopravní, vodohospodářský, energetický atd. Asi nejvýznamnější výkresová část řeší možnost využití jednotlivých ploch. Vše je zobrazeno barevně – oranžově, okrově a červeně bydlení, sport žlutě, modrou barvu má veřejná vybavenost nebo školy. Zároveň ve výkresové části naleznete i takzvaný kód míry využití plochy, který se označuje písmeny od A pro rodinné domy po K, což mohou být i mrakodrapy (více na straně 8).

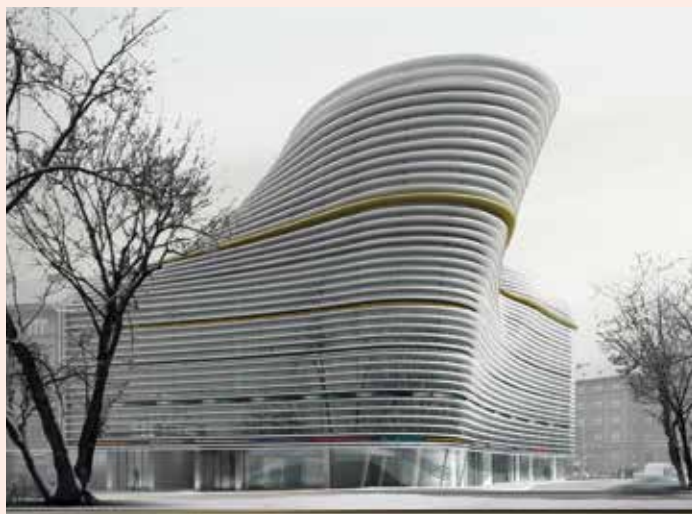
Jak se v čase město mění, přizpůsobuje se mu i územní plán. O změnu může požádat vlastník, či jím pověřená osoba nebo obec či městská část, ale dosáhnout jí není ani rychlé, ani jednoduché. V průměru to trvá několik let. Zpravidla déle, než je jedno volební období vedení hlavního města i městské části. Zatímco jinde jsou průtahy na obtíž, zde mají svůj smysl – pokud by se představitelé města či městské části

rozhodli pro nesmyslné změny, ti další mají čas jejich zásah korigovat.

Změna územního plánu

Změnu územního plánu pořizuje hlavní město a schvaluje zastupitelstvo hlavního města. Dále se ke změně vyjadřují i dotčené orgány jako Institut plánování a rozvoje (IPR) Praha, památkáři a podobně. Například v Praze 6 se taková změna územního plánu projednává nejprve v komisi územního rozvoje, následně o ní rozhoduje rada, teprve pak vznikne vyjádření vůči pořizovateli, tedy hlavnímu městu. „Ke změnám přistupujeme velmi opatrně, více jich doporučujeme neschválit než schválit. Většina z těch, které projdou procesem, jsou nekonfliktní a nevyvolávají pozornost,“ dodává Jakub Stárek. Jde třeba o nápravu takových věcí, kdy v ulici s bytovými domy zůstává pozemek s koeficientem zastavěnosti A, na němž jde vybudovat jen minimalistický rodinný dům. Ten by mezi vícepatrovými stavbami vypadal nepatřičně, a tak městská část souhlasí s tím,

Lední medvěd



Stávající územní plán původně rozlišoval buď změny, nebo úpravy. U míry využití území stačilo požádat o úpravu, která se prováděla na základě souhlasu města jako pořizovatele a příslušné městské části. V okamžiku, kdy tuto instituci soud zrušil a veškeré úpravy přešly do kategorie změn, byla i možnost zrušit vydané úpravy tři roky zpátky. Na území Prahy 6 na toto doplatily projekty Ledního medvěda a zástavba na konci Evropské ulice. Záměry musely podstoupit změnu územního plánu, shodou okolností oba investoři od nich ustoupili. Na místě Ledního medvěda však vznikl nový projekt, který lépe odpovídá původním regulacím náměstí podle prof. Engela. Projekt na konci Evropské investor neobhájil kvůli předimenzovanosti.

Vizualizace Nová Ruzyně



V roce 2010 městská část vypsala velkou urbanistickou soutěž na transformaci území skladových areálů v Ruzyni na obytnou čtvrť Nová Ruzyně. Z plochy označované jako VN a VS – nerušící výroby a služby je nyní plocha OV s kódem G a VV jako veřejná vybavenost, školy a školky. Zároveň pořídila městská část komplexní studii, která řešila nejen strukturu obytné zástavby, ale i veřejné vybavenosti a veškeré dopravní a technické infrastruktury. Na jejím základě je nyní pořizována změna územního plánu. Ve výsledku by v Ruzyni měla vzniknout nová čtvrť, kromě bytových domů zde budou také tři základní školy, sedm školek, obchody a služby nebo centrální náměstí s městskou třídou lemovanou alejí směřující k nové železniční zastávce Nová Liboc.

aby i zde mohla vyrůst stavba odpovídající těm okolním. Naopak skoro žádnou šanci nemívá změna ze zeleně na zastavitelnou plochu, pokud opět nejde o nesmyslnou situaci, kde je v řadě stavebních pozemků jeden o ploše pár metrů čtverečních určených pro zeleň a nenavazuje na něj žádný park ani veřejná zeleň. Zůstala by tady prázdná parcela a ulice vypadala nedokončená. Výjimečně lze také zeleň změnit na plochu určenou pro veřejnou vybavenost, což je příklad Šatovky, kde Praha 6 plánuje vznik seniorského bydlení. Ovšem neuspěli byste – byť to vypadá jako bohubilý záměr – ani při opačném návrhu, tedy změnit plochu určenou k zastavění na zeleň, tedy v případě, že nejde o váš pozemek. Důvodem je, že nelze bez dalšího snížit hodnotu cizího pozemku – jinou cenu má stavební parcela, a mnohem nižší louka. S tím by žádný majitel nesouhlasil, včetně městské části, která musí přistupovat i k nakládání s pozemky s péčí řádného hospodáře.

Územní plán řeší i takzvaná velká rozvojová území, v Praze 6 jsou to například sklady Ruzyně, Strahov, část Podbaby. Zde se nyní prakticky nesmí stavět, protože je třeba lokalitu vyřešit komplexně, tedy nejen tu postavit domy a vybudovat školky, ale také sem přivést městskou hromadnou dopravu, vyře-

šit napojení silnic na stávající komunikace a podobně.

Když nesouhlasíte...

Zjistili jste, že se ve vašem sousedství má změnit koeficient využitelnosti plochy z A, které dovoluje stavět jen rodinné domy, na G a hrozí vám za plotem pětipatrová bytovka? Samozřejmě proti tomu můžete podat námitku. Jedním z kroků schvalování je i otevřené

projednávání změny územního plánu, do kterého se mohou přihlásit nejen městské části a veřejné instituce, ale i vlastníci, kterých se změna plánu týká, a také zástupci veřejnosti, například spolky.

Pokud přesto neuspějete a změna je schválena, lze proti ní podat žalobu. Pokud bude výsledkem zkoumání závěr, že město nepostupovalo správně či překročilo své pravomoci, může být změna zrušena.

Územní, nebo metropolitní plán

Na území hlavního města Prahy nyní platí územní plán účinný od 1. ledna 2000, který sice podrobně řeší, co se kde smí stavět nebo dělat, ale vůbec se nezabývá výškou budov, kudy má vést hranice mezi domy a veřejným prostranstvím a podobně. Navíc mezi roky 2000 a 2012 bylo projednáváno 2060 jeho změn. Každá stojí čas i peníze a plánování stavby se prodlužuje o několik let. Navíc byl stávající územní plán připravovaný na deset let s určitým výhledem do budoucna, nyní je jeho platnost prodloužena do roku 2022.

V roce 2012 začal vznikat nový Metropolitní plán, o šest let později byl hotový a poslaný městským částem, lidem i institucím k připomínkování. Jejich výhrady se nyní zapracovávají a konečná verze by měla být veřejnosti představena v první polovině roku 2022. Nový Metropolitní plán má ambici nastavit maximální povolenou výšku staveb, strukturu zástavby i procentuální podíl skladby jednotlivých funkcí.

Rád by také zabránil prorůstání Prahy do okolí, jasně vymezil veřejná prostranství a charakter pražských lokalit. Soustředí se na recyklaci starých průmyslových areálů v nové městské čtvrti a umožňuje vznik desítek nových parků.

Šatovka



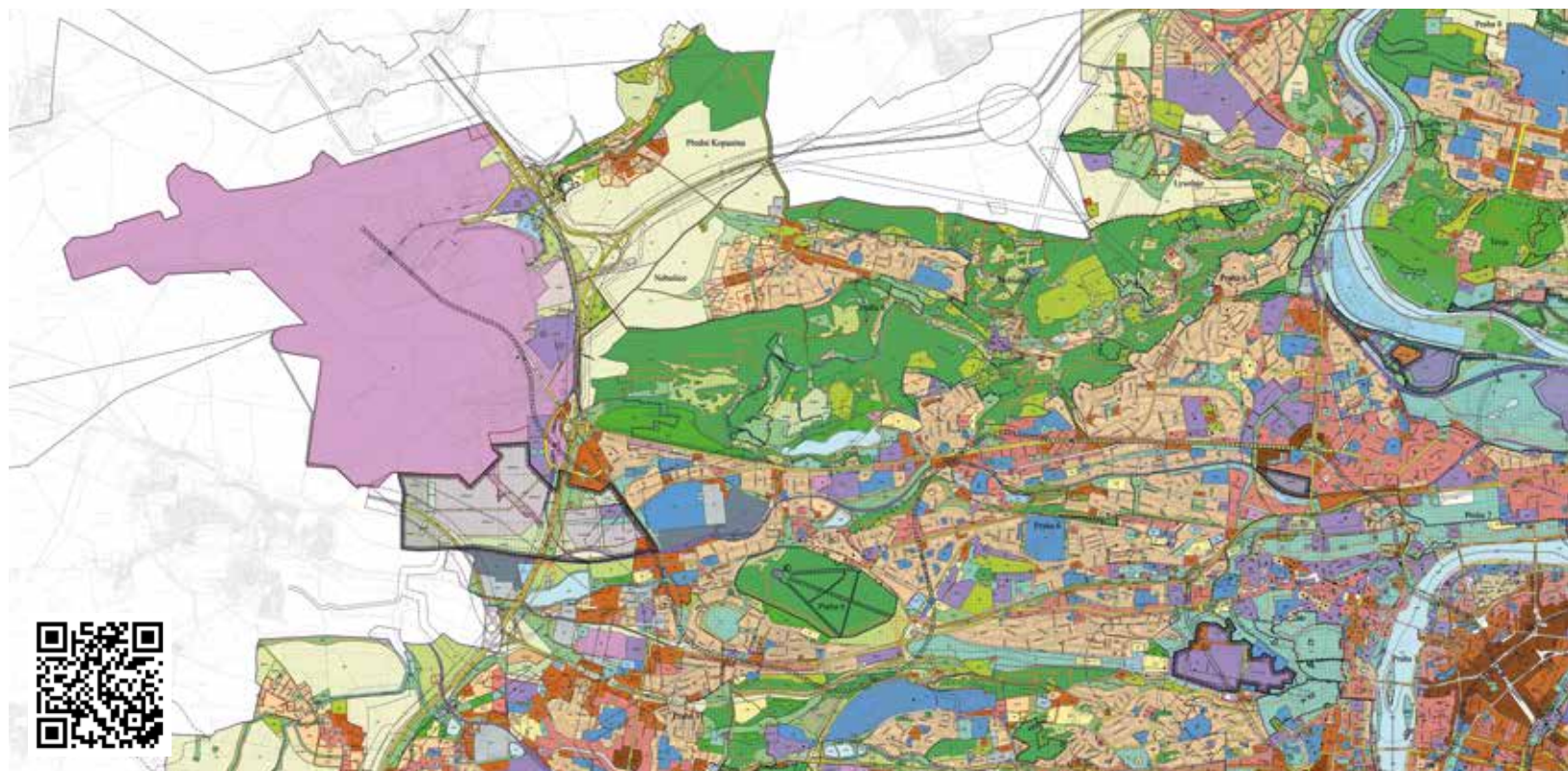
V Šáreckém údolí vlastní městská část usedlosti Šatovka a Kalinův mlýn. Pro oba areály připravila koncepci možného využití jako areálu pro seniorské bydlení, případně malometrážní byty pro matky s dětmi. V rámci architektonické soutěže získal areál Šatovky novou podobu, kromě původních usedlostí tady mělo vzniknout několik nových bytových domů. K jejich stavbě byla nutná změna územního plánu. O tu městská část zažádala, zastupitelstvo hlavního města ji schválilo, ale rozhodnutí následně soudně napadl spolek Šárecké údolí. Soud jim vyhověl a změnu zrušil. Proto došlo k dílčímu přepracování projektu a městská část Praha 6 podala novou žádost o změnu územního plánu.

Před dejvickým nádražím



Velmi očekávaný a ambiciózní je projekt zástavby v místě před dnešním Dejvickým nádražím. Po modernizaci železnice, která by se měla přestěhovat do tunelu, zde vznikne podél ulice Milady Horákové volný prostor od Prašného mostu až ke Špejcharu. V tuto chvíli je požádáno o změnu koeficientu míry využití území. Ze současného H, které připouští uzavřené bloky a souvislou uliční frontu do maximální výšky pět pater nebo rozvolněnou osmipatrovou zástavbu, by se měl změnit na mimořádný koeficient S. Studie připravuje hlavní město a výjimečný koeficient je zvolen zejména z důvodu, že je nutné vybudovat rozsáhlá parkoviště pod povrchem. Zástavba zde bude muset navíc respektovat omezení vyplývající z plánovaného zahlobení dráhy, existujícího tunelu Blanka a metra v podzemí.

Jak rozumět územnímu plánu



Pokud si stáhnete a zvětšíte mapu územního plánu v aplikaci IPR Praha, u jednotlivých ploch najdete zkratky pro jejich možné využití a také kódy určující charakter a velikosti případné zástavby.

Plochy s rozdílným způsobem využití

obytné:

OB – čistě obytné

OV – všeobecně obytné smíšené

smíšené:

SV – všeobecně smíšené

SMJ – smíšené městského jádra

výroby a služeb:

VN – nerušící výroby a služeb

VS – výroby, skladování a distribuce

sportu a rekreace:

SP – sportu

SO – oddechu

zvláštních komplexů občanského vybavení:

ZOB – obchodní

ZVS – vysokoškolské

ZKC – kultury a církve

ZVO – ostatní

veřejného vybavení:

VV – veřejné vybavení

VVA – armáda a bezpečnost

dopravní infrastruktury:

SD, S1, S2, S4 – vybraná komunikační síť

DZ – tratě a zařízení železniční dopravy, vlečky a nákladní terminály

DL – dopravní, vojenská a sportovní letiště

DGP – garáže a parkoviště

DH – plochy a zařízení hromadné dopravy osob, parkoviště P + R

DP – přístavy a přístaviště, plavební komory

DU – urbanisticky významné plochy a dopravní spojení, veřejná prostranství

technické infrastruktury:

TVV – vodní hospodářství

TVE – energetika

TI – zařízení pro přenos informací

TVO – odpadové hospodářství

těžby surovin:

TEP – těžba surovin

vodních ploch a suchých nádrží (poldrů):

VOP – vodní toky a plochy, plavební kanály

SUP – suché nádrže (poldry)

krajinné a městské zeleně:

LR – lesní porosty

ZP – parky, historické zahrady, hřbitovy

ZMK – zeleň městská a krajinná

IZ – izolační zeleň

NL – louky a pastviny pěstební

PS – sady, zahrady a vinice

PZA – zahradnictví PZO – zahrádky a zahrádkové osady

OP – orná půda, plochy pro pěstování zeleniny

Kód míry využití plochy

A izolovaná rodinná zástavba - 1 patro, nebo rodinné domy s nadstandardními parcelami 2 a více pater

B přízemní rozvolněná zástavba nebo rozvolněná zástavba 3 patra a více, např. izolované domy a dvojdomy, které obvykle netvoří souvislou uliční frontu.

C přízemní zástavba, nízkopodlažní zástavba a více převážně nízkopodlažní zástavba 3 patra a více, halové stavby

D nízkopodlažní zástavba 3 patra, rozvolněná nízkopodlažní zástavba městského typu a rozvolněná zástavba městského typu - 5 pater a více, tedy stavby, skupiny staveb, nebo stavby v otevřených blocích

E rozvolněná nízkopodlažní zástavba městského typu, rozvolněná zástavba městského typu a více, rozvolněná zástavba městského typu 5 pater a více

F zástavba městského typu, rozvolněná zástavba městského typu 6 pater a více

G kompaktní zástavba městského typu, tedy uzavřené bloky a souvislá uliční fronta - do 4 pater, zástavba městského typu 6 pater, rozvolněná zástavba městského typu 8 pater a více

H kompaktní zástavba městského typu, tedy uzavřené bloky a souvislá uliční fronta - do 5 pater, zástavba městského typu 7 pater, rozvolněná zástavba městského typu 8 pater a více

I velmi kompaktní zástavba městského typu, tedy uzavřené bloky tvořící souvislou uliční frontu s vysokou mírou využití území - do 4 pater, kompaktní zástavba městského typu do 6 pater, zástavba městského typu 8 a více pater

J solitéry, výškové domy s 13 a více patry

K velmi kompaktní zástavba městského typu do 5 pater, kompaktní zástavba městského typu 6 pater, zástavba městského typu a výškové domy 10 a více pater

S koeficienty jsou stanoveny individuálně změnou územního plánu.

Kde vidíte prostor pro další rozvoj Prahy 6?



Eva Smutná/TOP 09

Prostor pro další rozvoj Prahy 6 vidím pouze tam, kde bude zajištěn hodnotný urbanismus. Ten by měl spolu se strategickým rozvojem patřit mezi základní

cíle obce. Kvalita urbanismu spojená s novou výstavbou je téměř vždy ovlivněna dopravou, především realizací celoměstských dopravních systémů, bez nichž nelze uspokojit jak potřeby obyvatel, tak rozvoj funkčních složek a vrstev obce, včetně regenerace veřejného prostoru. Proto jsou i v Praze 6 všechna významná rozvojová území koordinována s novými dopravními stavbami a významnými dopravními uzly. Probíhající urbanizace se dotýká několika velkých transformačních území, která umožňují vznik nových čtvrtí jako je Nová Ruzyně a Sedlec. Věřím, že kvalitní urbanizace čeká i území Hradčanské či Veleslavína. Svůj význam v životě Prahy 6 bude mít i přeměna Vítězného náměstí včetně plánované výstavby, nebo nová podoba zahradnictví Pod Novým lesem navazující na architekturu Starých Dejvic, či plánovaná transformace brownfieldů ve Vokovicích nebo Jivínách. V úrovni strategických rozvah je například celé území Strahova. Za kvalitní urbanizaci považuji i Zelenou radiálu, která vznikne v části Bušethradské dráhy.



Martin Polách/ANO

Nejdůležitější je samozřejmě rozvoj území, což je kromě nové zástavby také zlepšování kvality té stávající. Praha 6 není nafukovací, a proto je potřeba novou

zástavbu citlivě plánovat a regulovat (Nová Ruzyně, Sedlec, Papírenská). Velké rezervy jsou ve stavu našich veřejných ploch. První vlašťovkou by snad mohla být nastartovaná rekonstrukce Vítězného náměstí, ale následovat by měla i další prostranství (Hradčanská, náměstí Družby, Dejvická, Bělohorská atd.) a parky (Lazaro Cardenase, Ladronka). Dále samozřejmě doprava: zvyšování kvality, komfortu a dostupnosti MHD (spojení na letiště a do Kladna, tramvaj na Suchdol, Strahov, Dědinu či na Prahu 8) i rozumná podpora cyklo dopravy. Důležité je řešení automobilové dopravy včetně městského parkování a výstavby P+R. Praha 6 by se dále měla zlepšit v nabídce různorodé péče o seniory (nová LDN, Šatovka) a zdravotnické péče obecně (rekonstrukce polikliniky Pod Marjánkou). Rozvíjet by se měla lokální kulturní a komunitní centra (Kaštan, Bubenečské nádraží, Dědina, Sedlec) a podporovat místní akce pro naše obyvatele na úkor velkých eventů. Ke zlepšení je toho opravdu ještě hodně...



Petr Palacký/Strana zelených

Zelení dlouhodobě usilují, aby nová obytná výstavba splňovala několik základních parametrů. Nesmí být pouhou noclehárnou, ale

musí ve spolupráci s radnicí zajišťovat nezbytnou občanskou vybavenost – v první řadě školy a školky, ale třeba i lékařské ordinace. Musí být řízena transparentními pravidly a včas a v dostatečné míře projednána s veřejností. Musí organicky zapadat do města a ne se z něj naopak vyčleňovat pomocí vysokých plotů s kamerami. Musí být přínosem nejen pro investora, ale i pro občany v jejím okolí. Nicméně „rozvoj Prahy 6“ se netýká jenom nové výstavby, velká část naší městské části je totiž v zásadě urbanisticky dotvořena. Nicméně i tam je značné pole pro rozvoj. Potřebujeme totiž město, kde je bezpečné se pohybovat, a to i pro naše děti nebo pro ty méně mobilní z nás. Kde si můžete většinu denních záležitostí vyřídit na základě pěších pochůzek, takže nepotřebujete nikam jezdit autem. Kde je veřejný prostor našim společným obyvákem. Zkrátka město, kde se dá příjemně žít.



Jakub Stárek/ODS

Zákon přírody říká, že co se nerozvíjí, umírá. To platí i pro město. Šestka za celou délku své existence udávala trend rozvoje v Praze. Právě proto se z naší stotisícové

čtvrti stalo vyhledávané místo k žití a jednoduše ta nejlepší městská část. Asi nejcitlivější oblast rozvoje je nová výstavba. Šestka má nepopíratelnou výhodu v tom, že koncepty zástavby jsou definovány velmi pevně. Máme své nádherné vilové čtvrti i atraktivní území s hustší zástavbou. Dejvice a Bubeneč mají svůj koncept nakreslený už od architekta Engela. Klíčové je rozvíjet dále město a současně tyto základní urbanistické koncepty neporušit. V rozvoji výstavby panuje na radnici jednotná a velmi silně vymáháme pravidla. Kdykoliv to investor přežene, rada se odvolá. Investoři chtějí stavět zejména byty a kanceláře. Městská část proto musí dohlížet na to, že bude dostatek míst ve školách a školkách, dostatek ordinací, kultury a míst, kde si nakoupíte. Za toto volební období získala právě na tyto projekty Šestka závazky investorů ve výši stovek milionů korun.



Jana Kabelová/Piráti

Otázka, kde vidíte prostor pro další rozvoj Prahy 6 je trochu návodná, svádí k přemýšlení pouze nad zastavitelnými lokalitami. Ve městě je nesporně

vzácný každý metr čtvereční. A to nejen pro výstavbu, neméně cenné je i území bez zástavby. Ať už slouží přírodě, sportu, dětskému hřišti, zahrádkářské osadě atd. Z ploch pro zástavbu se rovněž sluší nechat rezervy budoucím obyvatelům, nejsme poslední generace v Praze. Přemýšlení nad dalším rozvojem obce je komplexní disciplína mnoha oborů, rozvoj musí mít na paměti vytváření podmínek pro zdravý život lidí. Dejvice se budovaly promyšleně s obytnými domy, úřady, školami, sportovními zařízeními, ordinacemi, poštou, městskými třídami i ulicemi ve vilových čtvrtích. Stejně tak nově zastavěná území nebo i jen dostavby mají přinášet jeho obyvatelům plnohodnotné možnosti pro život ve své čtvrti. O takovou kvalitu bydlení, tzv. město krátkých vzdáleností, v Praze 6 usilujeme. Samospráva, developéři, spolky a občané mají tvář města tvořit zodpovědně a spolu.



Ondřej Kamenický/STAN

Musí se město vůbec rozrůstat do šíře? Ukusuje si tak z konečného krajice krajiny další sousta a konzumuje hospodářskou i re-

kreační zeleň. Navíc vzniká-li takto bydlení, dostává se často do konfliktu s infrastrukturou stavěnou na menší město. Nová výstavba za Drnovskou je toho příkladem – hluk a výhled na pražský dálniční okruh. Praze dle mého názoru tedy nezbyvá než růst dovnitř a snažit se naplňovat urbanistickou koncepci města krátkých vzdáleností. Jako starousedlík sice teskním nad mizením poetických vnitřních periferií, ale z celkového pohledu je to možnost jak růst, ale neprodlužovat všechny sítě, na kterých závisí naše fungování dál a dál. Z tohoto pohledu dává smysl například zástavba teplárny Veleslavín nebo Kamýcká. Takovéto zahušťování hmoty města se ale neobejde bez systematictějšího plánování, než je jen územní rozhodování jednotlivostí, které se často děje. Takové plánování začíná územními studii. Kéž je Praha 6 sama iniciuje a není jen o krok za developery.

Šestka zná své vynikající učitele

Praha 6 zná své nejlepší pedagogy. Ocenila je nejen za to, jak se v loňském roce vypořádali s náročnou distanční výukou.

„Ocenění je signálem pro naše učitele, že si jejich poslání nesmírně vážíme, a zároveň chceme motivovat i ty ostatní,“ řekla při slavnostním ceremoniálu radní pro školství Marie Kubíková (ODS). Připomněla také, že řada učitelů musela během pandemie přehodnotit své postupy, prolomit bariéru techniky, která byla leckdy přítěží, a stejně těžké bylo motivovat žáky, aby měli chuť se učit na dálku.

Laureáti ocenění Vynikající učitel 2021

Ocenění za zvlášť vynikající výsledky vzdělávací a výchovné činnosti v každodenní pedagogické praxi

- Andrea Havlíková, ZŠ a MŠ nám. Svobody 2
- Šárka Rokosová, ZŠ Norbertov
- Karolína Valerová, ZŠ J. A. Komenského
- Jana Machová, ZŠ Na Dlouhém lánu
- Jitka Tesařová, ZŠ Červený vrch

Ocenění za ojediněle výjimečné výkony nad rámec běžných činností

- Nikola Pospíšilová, MŠ Sbíhavá
- Dana Gazdová, ZŠ Bílá
- Michal Burian, ZŠ Dědina

Ocenění za dlouhodobé zásluhy o vzdělávání

- Libuše Neumannová, ZŠ V. Čáslavské – ve školství působí 55 let, a to převážně jako vyučující přírodopisu, tělesné výchovy a německého jazyka, nyní působí na pozici asistent pedagoga. Po celou dobu distanční výuky se věnovala domácímu vzdělávání svěžené žákyně, po dobu měsíční zdravotní indispozice třídní učitelky zajišťovala distanční výuku všech žáků 2. ročníku.

Zvláštní cena

- V letošním roce byla udělena zvláštní cena radní pro školství, kterou převzal kolektiv MŠ Libocká za mimořádný přínos v oblasti stravování. Kuchařky v této školce společně s jejím vedením dlouhodobě zařazují do jídelníčku zdravé potraviny, vaří z primárních surovin, spolupracují s nutriční terapeutkou a jsou inspirací pro další kuchařky v šestkových školkách, pro které připravily vlastní recepty.



Vyhlašování nejlepších učitelů se konalo v 10. patře budovy Českého institutu informatiky, robotiky a kybernetiky.

Děti mají nové hřiště

Městská část 4. listopadu slavnostně otevře nové dětské hřiště mezi ulicemi Chittussiho a Rooseveltova. Hřiště bude primárně sloužit dětem ze ZŠ E. Destinové a ZŠ náměstí Svobody.

„Ani jedna z těchto škol hřiště nemá a jeho zbudování bylo dokonce podmínkou kolaudace jedné z nich. Obě ho potřebují, protože v nich probíhá rekonstrukce a dvůr mezi budovami slouží jako staveniště,“ popisuje radní pro školství Marie Kubíková.

Dopoledne bude hřiště včetně travnaté plochy na míčové hry využito pro výuku tělocviku, odpoledne pro družinu a nedalekou školku. Obě školy se budou střídat podle předem daného rozvrhu.

Po předchozí domluvě a za mírný poplatek budou moci hřiště využívat rodiny s dětmi, a to například na dětské oslavy, lze tady organizovat i divadelní představení.

Zdi, které byly dříve posprejované, brzy ozdobí svými kresbami děti spolu s výtvarnicemi.





Vánoční Bazáár i letos opět pomáhá

Pomozte dobré věci a přijďte darovat něco, co už nepotřebujete, koupit si něco, co potřebujete, a ještě se pobavit na Vánoční Bazáár 10. a 11. prosince.

Předvánoční předcovidovou tradicí se pro lidi na šestce stal Vánoční Bazáár. Po loňské pauze je tady zpět, všichni jste zváni 10. a 11. prosince do Kina Dlačov (Bělohorská 24, hotel Pyramida).

Vánoční Bazáár už osmým rokem pořádá Nadační fond Šestý smysl ve spolupráci s městskou částí. Jde o charitativně-kulturní akci, na které se prodávají předměty z dobročinné sbírky, přičemž výtěžek je určen na zakoupení vánočních dárků pro vybrané rodiny z Prahy 6 nacházející se v nelehkých životních situacích. Součástí bazáárku je i kulturní program, na nějž mají návštěvníci vstup zdarma či za dobrovolné vstupné.

Dříve než v Kině Dlačov odstartuje kulturní program spojený s prodejem, můžete se zapojit do dobročinné sbírky předmětů, která je tradiční součástí této akce a jejíž výtěžek je určen na pomoc rodinám vybraným s pomocí sociálního odboru MČ Praha 6. Pěkné a nepoškozené věci, které již vy nebo vaše děti nepotřebujete, ale které mohou někomu udělat radost, přineste v sobotu a v neděli 4. a 5. prosince vždy od 10 do 14 hodin do TJ Sokol Dejvice, vstup Bubenečská 4. Využijte předvánoční úklid a pošlete dál hračky, knihy, sportovní vybavení, keramiku, bižuterii, potřeby do domácnosti atd., prostě vše, co je funkční, ale doma vám již zbytečně zabírá místo a někomu jinému stále může udělat radost.

Předměty z dobročinné sbírky budou nabízeny v rámci Vánočního Bazááru s kulturním

programem pro celé rodiny. V tomto předvánočním čase bude v Kině Dlačov připraveno promítání a hudební produkce pro děti i dospělé, dětský koutek, kouzelník, fotokoutek a podobně. Podrobný kulturní program akce a příběhy rodin, kterým budou z letošního bazááru splněna jejich přání, budou zveřejněny v průběhu měsíce listopadu na www.nfsestysmysl.cz nebo FB Nadační fond Šestý smysl.

Zapište si do diáře:

Dobročinná sbírka předmětů – TJ Sokol Dejvice, Bubenečská 4,

víkend **4. a 5. prosince od 10 do 14 hodin**

Vánoční Bazáár – Kino Dlačov

pátek 10. 12. od 15 do 22 hodin

sobota 11. 12. od 11 do 22 hodin

Dárcovská DMS Nadačnímu fondu Šestý smysl – na tel. číslo 87 777

ve tvaru DMS SESTYSMYSL 30, DMS SESTYSMYSL 60 nebo DMS SESTYSMYSL 90

Nechte se naočkovat doma

Hlavní město Praha realizuje projekt Očkování doma, a to 5. a 12. listopadu.

Služba očkování v domácím prostředí je určena pro imobilní pacienty, popřípadě jejich rodinné příslušníky. Návštěva praktického lékaře by měla trvat zhruba 45 minut a je zadarmo. Objednat se můžete na telefonu 800 160 166 nebo prostřednictvím formuláře na stránkách ockovani.praha.eu.

Vánoční výlety do Německa

Odbor sociálních věcí zve seniory na předvánoční výlety do německých měst. V rámci každého zájezdu je připravena i komentovaná procházka historickou částí města s průvodcem nebo návštěvy adventních trhů.

Senioři s trvalým pobytem v Praze 6 se mohou hlásit na tyto výlety:

- Drážďany – úterý 7. prosince, odjezd v 8 hodin
- Weiden – čtvrtek 9. prosince, odjezd v 8 hodin
- Regensburg – úterý 14. prosince, odjezd v 7 hodin
- Weiden – čtvrtek 16. prosince, odjezd v 8 hodin

Na všechny zájezdy se odjíždí od hotelu Diplommat, autobus bude přistavený vždy půl hodiny před odjezdem, předpokládaný návrat je mezi 20. a 21. hodinou. Zájemci uhradí před odjezdem poplatek 200 korun. Cestovní pojištění do zahraničí není v ceně.

Na zájezdy se lze hlásit na odboru sociálních věcí, tel. 220 189 613 nebo 220 189 622. Závazné přihlášky budou přijímány do obsazení kapacity autobusu.

S sebou na zájezd je nutný občanský průkaz, respirátor a platné potvrzení o PCR nebo antigenním testu, očkování nebo prodělaném onemocnění covid-19. Jinak nebude účast na výletu umožněna.

V případě mimořádné situace mohou být výlety zrušeny nebo změněny, může dojít i k navýšení účastnického poplatku.

Pomáhejte, kam oko nedohlédne!

Dobrovolnické centrum Okamžik hledá další dobrovolníky, kteří by chtěli a mohli doprovázet nevidomé lidi k lékaři, na úřady či na nákupy nebo jim dlouhodobě poskytovat vizuální pomoc doma, při sportu, kulturních aktivitách, předčítání a podobně.

Hlásit se může každý, komu už bylo 18 let a může nevidomým věnovat čas jednou až třikrát týdně. Nejbližší cyklus školení dobrovolníků se koná 2., 9. a 16. listopadu, vždy mezi 17. a 20. hodinou.

Pokud máte zájem pomáhat, přihlaste se na e-mailu dc@okamzik.cz nebo telefonicky na číslech 233 379 196, 775 209 055 a 604 841 926. Další informace najdete na stránkách www.okamzik.cz.

Lékař Roš: Člověk by měl umět odpočívat



Mám nějakou „depku“ – určitě už jste to někomu řekli nebo od někoho slyšeli. Většinou šlo jen o špatnou náladu. „Jako depresi označujeme setrvalý emoční stav, který trvá dva týdny, měsíc i déle. Někdy je natolik závažný, že člověk není schopný vstát z postele, najíst se, dává si za vinu, že za všechno může, a mívá sebevražedné sklony. Pak jde o vážnou nemoc a je potřeba vyhledat odbornou pomoc,“ popisuje psychiatr Miroslav Roš z Centra duševního zdraví Fokus Praha pro Prahu 6.

Máte v současné nelehké době více pacientů než třeba před dvěma lety?

Nemyslím si, že by se počet v čase nějak výrazně změnil. Ale stále nám přibývá několik nových klientů měsíčně.

S čím se na vás lidé obracejí nejčastěji?

Pomáháme jim zorientovat se v jejich životní situaci, zejména v období po hospitalizaci. Radíme s diagnostikou a nastavením léčby, s udržením duševního a tělesného zdraví. Podporujeme klienty v nalezení a udržení zaměstnání nebo jiné činnosti, řešíme finanční otázky i obyčejné životní potřeby. Chodíme s klienty nakupovat nebo trénujeme uklízení domácnosti, podporujeme klienty při zařazení domácnosti, vyřízení záležitostí na úřadech nebo cestování po městě. Spolupracujeme s klienty na řešení jejich bytové situace, aby měli možnost čerpat příspěvek na bydlení, pokud jim příjmy nestačí na pokrytí nájmu. Usilujeme o to, aby se cítili doma bezpečně, protože je to důležitý prvek při zotavení z duševní nemoci.

Jak poznám, že bych měla pomoc centra vyhledat?

Na počátku začíná duševní choroba nespécificky, lidé mají problémy se spánkem, kolísá chuť k jídlu, objevují se úzkosti, nadměrné obavy, sociální izolace, zvláštní nápady, trpí silnými výčitkami a vtíravými myšlenkami, nutkavými

chováním, různými typy závislostí, depresivní náladou, ve vážnějších případech i silnou úzkostí, slyšením hlasů nebo poruchami myšlení. Někdy se vážná duševní nemoc rozvíjí nenápadně a postupně v průběhu let. Proto je dobré nečekat, zda se věci samovolně dají do pořádku, ale obrátit se na obvodního lékaře nebo přímo odborníka na duševní zdraví, tedy psychiatra, psychologa či psychoterapeuta. Někdy si zvláštního chování, zvýšeného napětí či postupného opouštění zájmů, práce nebo přátel u svého blízkého všimne rodina. Pak je dobré poradit se s odborníkem a o svých obavách v rodině mluvit.

Mám pocit, že některou z těchto obtíží ale trpí každý z nás...

Proto je velmi náročné popsat, jak se projevuje duševní nemoc. Je důležité, aby si rodina a známí všimli, že se s člověkem něco děje, že mění své zájmy, straní se jich, uzavírá se do sebe.

Když bude někomu v mém okolí špatně, zřejmě se ho budu snažit přemluvit, ať jde k lékaři preventivně, aby se vyloučilo závažné onemocnění. Vyhledávají lidé i vaši pomoc jako prevenci?

Mám pocit, že nevyhledávají. Právě proto, že se profilujeme na lidi se závažným duševním onemocněním, specificky tato populace pomoc nevyhledává, protože oni přece nejsou blázní. Takto nemocní lidé se odlišují od ostatních, že si často nepřipustí, že se s nimi něco děje.

Roli tady tedy hraje rodina, ale co když ji někdo nemá?

Stává se nám, že volají i pracovníci z azylových domů nebo sociální pracovnice z úřadu městské části, zda k nám mohou poslat své klienty, protože si s životními problémy nevědí rady, a tedy i aspiranti na naši pomoc.

Jak probíhá vaše pomoc? Mnozí z nich sem nebudou chtít s obavou, „abyste je nezavřeli do blázince“.

Pracovníci se s klienty setkávají podle toho, jak klient potřebuje, a to buď u něj doma, v našem centru, anebo třeba na úřadě. Obvyklé je hodinové setkání jednou až dvakrát týdně, záleží na tom, co je obsahem spolupráce. Klient se ve službě setkává s psychiatrickou sestrou, sociálním pracovníkem, případně psychoterapeutem, pracovním konzultantem a peer pracovníkem, tedy člověkem, který má sám zkušenost s duševním onemocněním. Při zahájení a ukončení služby je klient v kontaktu s psychiatrem, při zhoršení stavu vyjíždí psychiatr za klientem domů.

Fyzickým nemocem mohu předcházet třeba cvičením, máte také návod, jak se udržet v dobré duševní kondici?

Jsou věci, které člověk pro sebe může dělat, aby si udržel dobrou duševní kondici. Velmi důležitý je pravidelný a dostatečný spánek sedm až osm hodin každou noc. Dále se ví, že dvacet až třicet minut středně náročné až náročné fyzické aktivity každý den pomáhá mozku, aby fungoval lépe. A také bohatá a pestrá racionální strava. Také by měl mít člověk zvládnutý stres management, je pravděpodobné, pokud budete dlouhodobě ve stresu, že se u vás dříve nebo později objeví deprese. Proto by lidé měli umět odpočívat, a je jedno, zda aktivně nebo pasivně.



Tým Centra duševního zdraví tvoří nejen lékaři, ale i sociální pracovníci, kteří pomáhají zvládnout klientům problémy všedního života.

Kde hledat pomoc při duševních onemocněních

Náhlá změna nálad, apatie, únava, sebevražedné myšlenky... Podzimní a zimní čas takové duševní obtíže posiluje. Pokud se do takové situace dostanete vy nebo kdokoli ve vašem okolí, víte, kde hledat odbornou pomoc?

V případě akutního ohrožení života je neobrátit zbytečně se na urgentní příjem nemocnice, respektive zavolat rychlou záchrannou službu. Obrátit se také můžete při zhoršení duševního onemocnění na Centrum krizové intervence při Psychiatrické nemocnici Bohnice (telefon 284 016 666). Nemáte-li odvahu zavolat do psychiatrické ambulance a objednat se na určitý den a čas, využijte třeba služeb Centra duševního zdraví, které působí v Praze 6. Po dohodě vás jeho odborníci navštíví i doma.

Doporučení lékaře nepotřebujete

Centrum duševního zdraví pro Prahu 6 působí od května 2019 díky evropskému projektu – Programu Podpory Center duševního zdraví v rámci reformy psychiatrické péče. Tehdy došlo ke spojení zdravotnického týmu Ústřední vojenské nemocnice se sociálním týmem Fokusu Praha. Centrum duševního zdraví na jejich dlouholeté působení navazuje.

„Pracujeme s lidmi se závažným duševním onemocněním nebo s lidmi ohroženými rozvojem nemoci. Jde například o schizofrenii, bipolární afektivní poruchu, ale i další onemocnění. Vždy mapujeme situaci každého klienta individuálně, zaměřujeme se i na potřeby zájemce o službu. Spolupracujeme s rodinou a okolím klienta, opatrovníky, zaměstnavateli a podobně,“ vysvětluje Andrea Preclíková, vedoucí týmu sociálních pracovníků.

Veškeré psychiatrické služby je možné čerpat bez doporučení praktického nebo jiného lékaře. Pokud se chcete poradit s ohledem na duševní zdraví nebo konzultovat situaci v rodině, je možné využít poradenství – některé dotazy je možné zodpovědět telefonicky nebo e-mailem, pokud to situace vyžaduje, dohodne se osobní setkání. V určitých situacích stačí několik setkání k vhodnému nasměrování.

Důležitá prevence

Při centru působí i Klub Fíkus, jehož náplní jsou procházky, návštěvy kulturních zařízení, exkurze, výlety, přednášky, sezónní tvoření. Pro udržení duševního zdraví všichni nezbytně potřebujeme nové podněty, režim nebo chcete-li denní rytmus a podporu lidí kolem. Důležité je nezůstávat na svá trápení sami a také naděje,



Psychoterapeuti si s lidmi povídají buď v příjemném prostředí centra, nebo u klientů doma.

že se z duševní nemoci dá zotavit. Klub Fíkus vedený naší peer pracovníci je příležitostí k objevování nových míst a aktivit a k setkávání lidí s různorodými životními příběhy. V klubu je možné potkat nové přátele a inspirovat se, jak smysluplně trávit čas.

Prověřené webové stránky

www.opatruj.se
nevypustdusi.cz
psychoportal.cz

Linka první psychické pomoci

Linka bezpečí

Tel.: 116 111, zdarma, nonstop.
 Celostátní linka pro děti a mládež v krizových životních situacích, volání je zdarma, pomoc@linkabezpeci.cz, linkabezpeci.cz

Linka důvěry CKI Bohnice

Tel.: 284 016 666, nonstop, e určena pro dospělé.

Pražská linka důvěry

Tel.: 222 580 697, nonstop. Linka Centra sociálních služeb Praha je určena pro celou populaci, inka.duvery@csspraha.cz, csspraha.cz

Linka seniorů – Elpida

Tel.: 800 200 007, zdarma. Pro seniory,

osoby o seniory pečující a osoby v krizi, elpida.cz

Linka důvěry Dětského krizového centra

Tel.: 241 484 149, nonstop. Pro všechny, kteří se dostali do kontaktu se syndromem CAN – syndrom týraného, zneužívaného a zanedbávaného dítěte, dkc.cz

Krizová linka Anabell

Tel.: 848 200 210
 zdarma, všední dny od 8 do 16 h. Nabízí podporu a kontakty na odborníky (psychology, psychiatry), anabell.cz

Linka první psychické pomoci

Tel.: 116 123
 Linka organizace Cesta z krize je dostupná kdykoli a zdarma z celé ČR
 Chatové poradenství denně 12 – 17
linkapsychickepomoci.cz

Za špatně zaparkovanou koloběžku zaplatíte

Dobrý sluha, zlý soused – tak by se dalo modifikovat staré přísloví na zapůjčená kola a koloběžky. Lidem, kteří je používají, výborně slouží. Ostatním pak zneprjemňují život špatně zaparkované dopravní prostředky na chodnicích nebo přechodech.

„V Praze 3 mají tak hustou síť stojanů a míst pro parkování kol a koloběžek, že všichni provozovatelé přistoupili na zákaz parkování mimo tato vyhrazená místa. Končí tak povalování hlavně koloběžek po chodnicích, a přitom městská část nevede válku s jejich provozovateli,“ nabízí pozitivní příklad zastupitel Pavel Weber (Zelení) a dodává, že stejně by měla postupovat i radnice na šestce, kde je ale zatím kvůli nedostatku stojanů často velký problém legálně zaparkovat i vlastní kolo.

Podle místostarosty pro dopravu Jiřího Lály (ODS) také Praha 6 vyžaduje, aby kola a koloběžky byly parkovány tak, aby nevytvářely překážku chodcům, tedy na k tomu vyhrazených místech vybavených stojany. „Počet těchto míst radnice průběžně rozšiřuje a jejich seznam předává Technické správě komunikací, která je tímto pověřena hlavním městem, k realizaci. To vzhledem k rozloze naší městské části asi není jednoduchý úkol,“ podotýká Jiří Lála.

Miloš Vlacha (Piráti) doporučuje, aby městská část převzala iniciativu: „Pro důstojné parkování není hned nutné stavět síť vertikálních stojanů, základem je formou vodorovného značení určit, tedy namalovat místa pro parkování a naprostá většina uživatelů a provozovatelů sdílených služeb se jim přizpůsobí,“ říká zastupitel a doplňuje, že služby mikromobility jsou trend, který nezmizí, a který navíc osobní dopravu přetížená metropole potřebuje. Město tak musí hledat s provozovateli synergii.

Kolo můžete zaparkovat kdekoliv

Pro parkování půjčovaných dopravních prostředků neexistují jednotná pravidla, každý z provozovatelů má vlastní. Zatímco například růžová Rekola smíte odstavit v provozovatelem vyhrazené takzvané růžové zóně, na šestce je to prakticky kdekoliv mezi Juliskou, ulicemi Kolejní, Mariánskými hradbami a Goetheho, provozovatel koloběžek Bolt má na území městské části po dohodě s radnicí 38 parkovacích míst, Nextbike několik desítek. (Redakce oslovila i provozovatele koloběžek Li.me, ale ten nereagoval ani po několika urgencích.) Parkovacích míst, minimálně pro koloběžky, by



Předseda dopravní komise V. Šuvarina považuje možnost jet na půjčeném kole v rámci Lítačky za velký přínos.

mělo přibývat. „Vzhledem ke vzrůstající oblibě využívání koloběžek a elektrokol u obyvatel Prahy předpokládáme i nárůst počtu parkovacích míst. Sbíráme podněty uživatelů, kteří nás oslovují s žádostí o přidání parkovacích míst. Po odlohušení vedením městské části následně parkovací místa postupně do aplikace přidáváme,“ konstatuje Martin Zajíc, manažer pro elektrokola a koloběžky Bolt.

Za nedodržení pravidel platíte

Provozovatelé kol a koloběžek vědí, že špatné parkování lidem ve městě vadí, proto se ho snaží řešit, a to dvěma způsoby – zaměstnávají lidi, takzvané „uličníky“, kteří kontrolují, zda kola a koloběžky správně parkují, případně je přeparkovávají, a také finančně postihují uživatele, kteří to nedělají. Každý totiž musí po skončení jízdy fotografií nahranou do aplikace zdokumentovat, že kolo nebo koloběžku zaparkoval na vyznačené parkovací místo. Některé firmy to osobně kontrolují, jiné spoléhají na to, že jim prohřešek nahlásí kolemjdoucí e-mailem nebo aplikací. V případě problému je uživatel buď upozorněn a pokutu dostane až při opakovaném porušení dohody, ale například u koloběžek Bolt pokud stroj nezaparkujete na vyhrazené místo a nezdokumentujete to fotografií, není možné jízdu ukončit a stále se klientovi odečítají peníze, jako by jezdil. Pokud by uživatele nepoučilo ani to, je mu zablokován přístup do aplikace a nemůže ji používat. Nextbike si pak může účtovat poplatek až 500 korun v případě, že půjčené kolo nevrátíte na oficiální parkovací místo. Pokud ho necháte více než tři kilometry od stanice, pokuta činí až 1000 korun.

Půjčte si kolo nebo koloběžku zdarma

Víte, že od října si můžete čtyřikrát denně na 15 minut půjčit koloběžku nebo kolo zdarma? „Iniciativu magistrátu vítám. Sdílené kolo je optimální last mile dopravní prostředek, obzvláště když to má člověk skoro kilometr na nejbližší metro, jako já,“ konstatuje předseda komise dopravní Vladimír Šuvarina (ODS).

Půjčování kol a koloběžek je určené pro majitele platné elektronické předplatní jízdenky Pražské integrované dopravy nahrané na kartě Lítačka, v mobilní aplikaci PID Lítačka nebo na platební kartě či In Kartě Českých drah. Svůj aktivní účet v Lítačce je třeba propojit s aplikacemi provozovatelů kol Rekola nebo Nextbike. Pro vypůjčení kola musíte mít také staženou mobilní aplikaci poskytovatele služby, ve které je pro první vypůjčení nutné propojit účet v rámci bikesharingu s účtem uživatele v systému PID Lítačka.

Podrobnosti o využívání této služby včetně detailního návodu pro přihlášení a propojení účtů Lítačky s účtem jednotlivých poskytovatelů bikesharingu najdete na webové stránce www.pid.cz/sdilenakola.

Nové chodníky Na Hutích ještě letos

Ulice Na Hutích čeká na svou opravu už delší dobu. Loni sice skončily práce na inženýrských sítích, k plánované kompletní opravě ovšem letos nedošlo.

„Práce zkomplikovala časově náročná diagnostika stavu podloží vozovky a nesplnění požadované koordinace ze strany provozovatelů optických kabelů, kteří stavební práce při pokládce kabelů oproti příslibům nezahájili včas,“ říká radní pro dopravu Jiří Lála (ODS).

Nyní je jisté, že se ještě do konce roku začne pokládat mozaiková dlažba na obou chodnicích a místech určených pro parkování. Rekonstrukce vozovky proběhne pravděpodobně na jaře 2022, pokud to počasí dovolí, tak možná ještě do konce tohoto roku. V centrální části Dejvic prochází dlouho očekávanou proměnou také ulice Jaselská, jejíž realizaci odkládala potřebná koordinace s rekonstrukcí vodovodu a kanalizace. Poměrně dlouho se řešil optimální způsob parkování, nakonec byl jako vhodný zvolen způsob podélného stání.

Petřiny dostanou novou knihovnu

Vizualizace: Ateliér monom architekti



Překvapila vás zavřená městská knihovna na Petřinách? Romány a detektivky si zde nevypůjčíte zhruba další dva roky. Poté ale budete moci navštívit úplně novou a moderní knihovnu, příprava na její stavbu právě začíná.

Nová knihovna tvaru krychle s nosnou konstrukcí ze železobetonu bude mít půdorys 21x21 metrů, svým tvarem ani velikostí tedy nebude rušit okolní zástavbu. Vstupními dveřmi se dostanete do volného atria, kde budou návštěvníkům k dispozici nejen stolky a židle, ale i křesla a gauče – stane se tak jakýmsi obývákem města. Do dvou pater by se mělo vejít zhruba devět tisíc svazků, do třetího poschodí architekti studia monom navrhli tři učebny, každou pro 4 až 12 lidí. V oddělené sekci jsou dále kanceláře knihovního fondu a ve čtvrtém po-

schodí se bude nacházet třídíčka knih a dílny, kde se budou opravovat knihy pro celou městskou knihovnu. Suterén skrývá multifunkční sál

pro pořádání kulturních a vzdělávacích aktivit, jeho kapacita by měla být buď šedesát míst k sezení nebo devadesát ke stání. Přízemí bude otevřené po veřejnost, je zde umístěn dětský koutek i malá kavárna, prostory knihovny se zahradou propojuje terasa. Umístění budovy na parcele umožňuje v maximální možné míře využít původní zahradu jako přirozenou součást služeb knihovny. Dalším alternativním prostorem by se měla stát pobytová terasa na střeše knihovny.

Knihy si sem budete moci dojít půjčit nebo vrátit klidně i v noci nebo o svátcích, a to prostřednictvím samoobslužných regálů dostupných přímo z ulice.

Proč nová knihovna?

Pobočka městské knihovny na Petřinách byla otevřena v první polovině šedesátých let minulého století spolu se vznikem nového sídliště Petřiny v Mahulenině ulici. Tam sídlí dodnes. Šlo o typizovanou stavbu, které vznikla jako dočasný objekt občanské vybavenosti. Přesto-



že na začátku 90. let prošla generální rekonstrukcí, začal být technický stav objektu dlouhodobě neudržitelný. Navíc už neodpovídala současným požadavkům jak svou kapacitou, tak technickým vybavením.

Proto byla na konci října pobočka na Petřinách uzavřena, nyní probíhá její vyklízení, a následně dojde k demolici stávajícího objektu. Čtenáři a čtenářky mohou místo uzavřené pobočky Petřiny využívat kteroukoliv jinou pobočku, na šestce mají k dispozici knihovnu v Dejvicích v budově Národní technické knihovny nebo na Břevnově v ulici Bělohorská a také v objektu Delta.

Nyní je na projekt knihovny Petřiny vydáno stavební povolení, a právě probíhá výběrové řízení na dodavatele stavby. Celkové náklady se odhadují zhruba na 160 milionů korun.



Za Rumcajsem do Pelléovky

Ikonická postava Večernička nebo známá loupežnická rodinka z lesa Řáholce patří k nejznámějším a generacemi oblíbeným dílům výtvarníka a ilustrátora Radka Pilaře. Galerie Villa Pellé nyní představuje také další, dosud neznámá díla.

U příležitosti nedožitých devadesátin výtvarníka, ilustrátora a průkopníka multimediální tvorby připravila galerie velkou retrospektivní výstavu s názvem Radek Pilař 90, určenou malým i velkým návštěvníkům. Vedle známých postaviček Večernička, Rumcajse, Manky a Cipíška, provázejících dětství několika generací, expozice nabízí i veřejnosti dosud utajená díla z autorovy volné tvorby. Přestože je Radek Pilař (1931–1993) známý především jako ilustrátor dětských knížek a výtvarník animo-

vaných seriálů, celoživotně se věnoval také volné tvorbě – malbě, fotoasamblážím, grafice a pohyblivému obrazu. Návštěvníci se seznámí s ilustracemi, malbou a videoartem, který hrál v Pilařově tvorbě významnou roli; autor totiž jako jeden z prvních umělců v Československu začal pracovat s elektronickým obrazem už na začátku osmdesátých let. Radek Pilař měl bohužel velmi málo času, aby mohl tuto část své práce divákům představit; teprve výstavy, uspořádané po umělcově smrti, začaly odkrývat vrstevnatou poetiku rozsáhlého díla. Na přípravě výstavy se významnou měrou podílela rodina Radka Pilaře, která umožnila týmu vedenému kurátorem Pavlem Ryškou hloubkovou sondu do dosud neprobádaných částí rozsáhlého depozitu. Výstava je otevřena do 20. února 2022 a nabízí i atraktivní doprovodný program a tvůrčí dílny pro děti nebo komentované prohlídky. Více na <https://villapelle.cz/>.

Zpěv a harfa zazní ve Střešovicích

Už dvacátým rokem se letos koná festival Tóny nad městy, jehož závěrečný koncert se uskuteční v úterý 16. listopadu od 19 hodin v Evangelickém kostele ve Střešovicích.

Na koncertě vystoupí duo složené z mezzosopranistky Edity Randové a harfenistky Stanii Ramešové. Koncert bude velmi originální,

neboť zazní skladby světových autorů jako Smetanova Vltava, Dvořákovo Largo ze symfonie Nového světa nebo dílo Pachelbela a Händela. Mezzosopranistku a propagátorku Dvořákovy díla v zahraničí Editu Randovou uslyšíte v nejznámějších písňových cyklech A. Dvořáka Cigánské melodie a V národním tónu. Závěr večera bude patřit dílu Panis Angelicus C. Francka. Vstupné na koncert, jehož výtěžek bude použit pro Diakonii ČCE, je dobrovolné.



Filmová filharmonie v NTK

Národní technická knihovna zve na další z řady tradičních vánočních koncertů, které pořádá ve spolupráci s ÚMČ Praha 6, jehož letošní náplní budou filmové melodie v podání Filmové filharmonie.

Koncert se uskuteční ve středu 1. prosince 2021 v 17:00 v Hale služeb. Vstup volný.

Cesta za duhou ve výlohách

Výlohy Galerie Skleňák se v listopadu stanou zázemím pro 19. ročník výstavy autorů s roztroušenou sklerózou.

Výstava Cesta za duhou má téměř dvacetiletou tradici. Umožňuje autorům s roztroušenou sklerózou tvořit, setkávat se, možná se i pochlubit, zkrátka nebýt na nemoc sami. Jde o umění, ale zároveň nenásilnou osvětu a vzdělávání. „Téma ‚Co mě baví‘ zahrnuje pestrou kompozici, každý z umělců si našel formu tvorby, ve které nejlépe vyjadřuje svoje pocity i umělecké vlohy,“ zve na výstavu radní Eva Smutná (TOP 09). „Nepříjemnou zkušenost s nemocí lze přijmout. Nebojovat s ní, ale přetavit ji do něčeho pozitivního, do umění, které nějak oslovuje i ty, kteří nevědí, jak se k diagnóze postavit. Je to takový univerzální jazyk, kterému všichni rozumějí,“ dodává profesorka Eva Kubala Havrdová, místopředsedkyně neuroimunologické sekce neurologické společnosti ČLS JEP. Výstavu si můžete prohlédnout od 2. do 29. listopadu.



Připravila: Magdalena Krajmerová
foto: archiv V. Kuchyňové Šmigolové



Veronika Kuchyňová Šmigolová (*1964)

- vystudovala Přírodovědeckou fakultu UK
- absolvovala vědeckou stáž na Cornell University v USA
- od roku 1995 působí na ministerstvu zahraničí
- byla zástupkyní velvyslance a Chargé d'affaires ve Varšavě
- politická poradkyně Stálé delegace ČR při NATO
- předsedkyně Komise pro narkotické drogy OSN
- čtyři roky působila jako velvyslankyně a vedoucí Stálé mise ČR ve Vídni
- v letech 2013–15 byla velvyslankyní v Egyptě
- od roku 2018 je ředitelkou Odboru amerických států a zástupkyně náměstkyně sekce mimoevropských zemí, ekonomické a rozvojové spolupráce

ale bylo všechno možné. Změny zásadního profesního zařazení nebyly žádný problém.

Diplomatkou jste skoro třicet let. Nezalitovala jste někdy toho, že jste nezůstala u přírody a chemie?

Ani ne. Je to velmi zajímavá práce. Ale také jsem nikdy nezalitovala studia přírodních věd, protože myšlení, které je vlastní exaktním oborům více než humanitním, se mi v diplomacii často hodilo.

Nezalitovala jste toho ani letos, kdy jste měla za úkol tak těžkou operaci jako připravit a zařídit seznam evakuovaných lidí z Afghánistánu?

Byly to chvíle hodně těžké, byly to chvíle hektické, člověk v diplomacii zažívá různé typy náročných chvílí, ale tohle bylo velmi intenzivní. Musela se spousta věcí vyřešit ve velmi krátkém čase. Člověk vnímal, že na něm ta tíha leží, na druhou stranu to nebylo jen na mně, v krizovém štábu nás bylo více.

Můžete s časovým odstupem vysvětlit nám laikům, co může být v době evidencí, internetu a mobilních telefonů tak těžké na evakuaci spolupracovníků? Mám představu, že ministerstvo má k dispozici seznam lidí, zavolá jim, ať jsou zabalení a připraveni poblíž letiště, protože v následujících dnech pro ně bude vypraven záchranný let...

Takto by to fungovalo, pokud bychom lidi evakovali z Německa nebo Holandska. Mimořádně vámi popsán postup byl také důvodem, proč některá letadla cizích zemí startovala z Kábulu prázdná, zatímco ta naše byla plná. Sice žijeme v moderním věku, ale Tálibán představuje středověk. Jeho lidé obsadili vstupy a okolí letiště a nikoho tam nepustili. Spolupracovníci, kteří měli být evakuováni, se proto nedostali ani k budově letiště, protože tam bylo několik check pointů a Tálibán přes ně pouštěl pouze ty, které chtěl. Navíc ne se všemi spolu-

Veronika Kuchyňová Šmigolová

Diplomatka, která evakovala Kábul

Svou politickou kariéru začínala v zastupitelstvu Prahy 6. V posledních měsících se její jméno objevovalo v reportážích o záchraně českých spolupracovníků v Afghánistánu. „Byly to chvíle hodně těžké, byly to chvíle hektické,“ vzpomíná Veronika Kuchyňová Šmigolová na tyto dny.

Jak se dostane člověk, který vystudoval přírodovědeckou fakultu, do diplomacie?

V zásadě to bylo v důsledku revoluce v roce 1989. Vystudovala jsem přírodovědeckou

fakultu, pak nastoupila na aspiranturu, což je dnešní doktorandské studium, do Ústavu makromolekulární chemie v Praze 6 a v roce 1991 odjela na stáž do Spojených států. Když jsem se vrátila, věda se nacházela ve složité situaci. Hodně lidí odcházelo do soukromých firem nebo právě do zahraničí, tak jsem si řekla, že se porozhlédnu po něčem jiném. Viděla jsem nabídku, že ministerstvo zahraničí hledá mladé diplomaty, přihlásila jsem se a od té doby jsem tady.

Opravdu tehdy stačilo říct „přála bych si být diplomatkou“ a byla jste přijata?

Ano, stačilo to. Pak byl samozřejmě konkurz o několika kolech, kterým jsem prošla. Tehdy



pracovníky z minulosti jsme udržovali spojení a měli na ně aktuální kontakt. Na druhou stranu někteří z nich se sami ozývali a my museli ověřit, zda jsou to opravdu oni.

Už jsou všichni, koho chtěla Česká republika zachránit, zachránění? V médiích se objevovaly zprávy o lidech s českým pasem, kteří v Kábulu zůstali.

Podařilo se zachránit všechny, které jsme chtěli zachránit my. Situace tam byla, a ještě je složitá. Někteří lidé chtěli za každou cenu z Afghánistánu odejít, ale ne vždycky říkali pravdu nám, ne vždycky říkali pravdu do médií. Byla tam určitá část lidí, kteří neprošli našim bezpečnostním screeningem. Kdysi sice pracovali pro českou armádu, nebo republiku obecně, ale my je evakuovat nechtěli.

A co ti lidé s českým pasem?

Osobám s českým pasem nebo trvalým pobytom jsme poskytovali asistenci a evakovali jich velkou většinu. Je pravda, že tam asi dva mladíci zůstali, ačkoli jsme je domů dopravit chtěli a měli je na evakuačních seznamech. Snažili jsme se je zařadit do různých spojeneckých letů a z nějakých ne úplně jasných důvodů do nich nenastoupili. Buď nebyli na místě, kde měli být, anebo i když byli na letišti, nepodařilo se je kontaktovat. Situace nebyla zcela jasná. Na druhou stranu lidé s českým pasem či platným vízem nejsou v přímém ohrožení života a mají šanci si koupit letenku a do České re-

publiky se dostat i nyní, protože už začaly fungovat civilní lety.

Jaký je osud evakuovaných lidí? Zůstanou tady a najdou uplatnění?

Větší část jich tady zůstat chce. Nejprve byli v karanténě v zařízení ministerstva obrany, poté byli převezeni do standardních azylových zařízení, kde čekají na zpracování všech dokumentů a udělení azylu. Podle mých informací se jim tady zatím líbí, jsou vděční, že mohli v té těžké situaci odejít, byť tam museli nechat všechno. Často sebrali jen nejbližší rodinu a odletěli. U nás začínají od nuly. Nenacházejí se tedy v jednoduché situaci. Někteří mají příbuzné v zahraničí, třeba v Německu nebo Kanadě, a vážně přemýšlejí, že by odešli za nimi. Jiní tady mají dobré kontakty a známé, kteří jsou připraveni je zaměstnat tady. Netroufám si odhadnout procento, kdo tu zůstane a kdo ne, důležité je, že jsou v bezpečí.

Co je náplní velvyslance v Egyptě, kam jezdí hodně turistů, kteří ztrácejí doklady a topí se, si asi dovedeme představit. Co ale dělá celé dny v Súdánu?

Byla jsem velvyslankyní v Egyptě s přiakreditací v Súdánu, trvale jsem tam tedy nežila. Hlavní věc, kterou jsem se během svého velvyslancování zabývala, bylo propuštění našeho křesťanského novináře Petra Jaška z tamního vězení. Přicestoval do Súdánu na turistické vízum, nedělal tam nic, co by bylo zakázané, ovšem při

odjezdu ho zatklí a odsoudili na dvacet čtyři let vězení.

Co jste pro něj mohli udělat vy?

Na naší ambasádě bylo zařídit jeho propuštění, směli jsme ho navštěvovat jednou za měsíc ve vězení, pomáhat mu, protože soudánské vězení je velmi špatné. Zároveň jsme v Súdánu měli honorárního konzula – to je člověk, který je z té země a má v náplni práce pomáhat České republice – a s ním jsme byli domluveni, že mimo návštěv ambasády nosil panu Jaškovi peníze, byly to nevelké obnosy, aby si mohl koupit jídlo nebo od někoho půjčit telefon.

Povedlo se ho zachránit?

Povedlo. Asi po dvou letech se mohl vrátit do České republiky.

Mise v Egyptě – předpokládám – byla klidnější.

Co jsem v této zemi považovala za velmi naplňující, kromě politické práce, byla pomoc matkám malých dětí. Podobné případy se dějí relativně často. Žena se zamiluje do mladého Egyptana, vezmou se, mají děti a po kratší nebo delší době zjistí, že kulturní rozdíly mezi nimi jsou obrovské. Pak se stane – a je jedno, zda žijí v Čechách nebo v Egyptě – že se otec rozhodne vychovat potomka v místním prostředí podle tamních zásad. Odeveze ho, s matkou vůbec nekomunikuje. V několika případech, ať už po dobrém nebo s pomocí soudů, se nám

podářilo vrátit děti z prostředí tamních slumů k nám domů. Také díky egyptskému zákonu, podle něhož mají děti do dvanácti let vyrůstat s matkou.

Byla jste si nyní na Egypt zavzpomínat na výstavě Sluneční králové?

Výstavu jsem viděla, moc se mi líbila, ale musím podotknout, že když ty artefakty vidí člověk v reálu, je to mnohem působivější. Velkou výhodou mé egyptské mise bylo, že člověk navštívil všechna naleziště a vykopávky, kde působí naši archeologové, a to i s odborným výkladem. Abúsír, odkud Sluneční králové pocházeli, je od ambasády půl hodiny jízdy autem, když to jede, nebo také čtyři hodiny, když to nejede. S archeology jsme úzce spolupracovali, měli u nás na ambasádě víkendovou základnu, kam v pátek a v sobotu, když je v Egyptě volno, přijížděli. Mohli se tam napít piva, trochu si odpočinout, zároveň jsme vedli zajímavé debaty.

Podílela jste se na přípravě jako velvyslankyně?

Výstava se začala připravovat dokonce už za mého předchůdce a vždy do toho přišlo něco, co ji zbrzdilo nebo oddálilo. Až už to bylo takzvané Arabské jaro, pak kontrarevoluce nebo nyní covid-19. Ale ta výstava byla více než úspěchem naší diplomacie, úspěchem našich egyptologů. Ti, protože jsou v té zemi velmi respektováni, s tamní vládou a jejími partnery domluvili zapůjčení exponátů. Některé vycestovaly ze země vůbec poprvé, Egyptané neradi dávají do zahraničí takto významné nálezy, bojí se, že by se jim mohlo něco stát.

Vy jste si Egypt pro svou misi vybrala sama?

Když bylo jasné, že bych měla odjet do za-

hraničí, příliš možností jsem na výběr neměla. Egypt se mi z nich zdál nejlepší.

Co vám pobyt v Africe dal?

Trochu to změnilo člověku perspektivu. Na jednu stranu vnímám mnohem lépe výhody privilegovaného života, který v Evropě máme, na druhé to umožní člověku uvědomit si, že i z našeho pohledu s úplným málem a v absolutní chudobě lze žít šťastný život. Ať už je to Egypt nebo Súdán, lidé tam nemají skoro nic, přesto jsou většinou usměvaví, šťastní, na nic si nestěžují.

Když jste se vracela ze svých velvyslaneckých misí, na co jste se nejvíc těšila v Praze 6?

Třeba při návratu z Egypta jsem se těšila na zeleň, zimu a déšť. To tam nikde nemají. Anebo jak se projdu po Dejvické, i když už to není ten nákupní bulvár, jako když jsem byla malá. A také do Stromovky.

Zahraniční politika a Praha 6 jsou spolu hodně provázané, třeba díky množství ambasád. Vzhledem k tomu, že tady máme i tu ruskou, co si myslíte o počtu ruských diplomatů, kteří zde působí? Je jejich počet nyní odpovídající, nebo by jich mělo být více?

Vysoký počet diplomatů na ruské ambasádě vycházel z minulosti. Ale myslím si, že to číslo je po třiceti letech konečně normální vzhledem k tomu, jaké máme my zájmy v Rusku a Rusko u nás. Současné paritní počty jsou standardní stav a měly by tak zůstat.

A socha maršála Koněva také měla zůstat, nebo je dobře, že zmizela?

Z mého osobního pohledu proti odstranění vůbec nic nemám, z pohledu diplomatky to mohlo být uděláno citlivěji. Ale věcně se proti němu

nedá nic namítat. Koněv je úplně normální socha. Neumím si představit jakoukoli jinou zemi, která by se zajímala tímto způsobem o sochu nějakého svého generála. Třeba že by Spojené státy protestovaly, kdyby jim někde v zahraničí sundali sochu nějakého Američana? Koněv byl jen ukázkou nenormálnosti toho vztahu.

Praha 6 je považována za diplomatickou čtvrť. Jak se zde bydlí diplomatům?

Myslím, že velmi dobře. Určitě využívají všechny výhody městské čisti včetně toho, že je zde hodně zeleně, parky na procházení, zároveň je to blízko na nákupy do centra a nacházejí se zde pěkné domy a vily, kde mohou sídlit ambasády. Myslím si, že Praha 6 je právem nejvyhledávanější čtvrtí pro diplomatické bydlení a služby.

Co naopak Praze 6 podle vás škodí?

Množství aut, které po ní jezdí. Zasloužila by si dostavbu okruhu, lepší spojení na letiště – podle mě by bylo ideální metro, které bylo jednu dobu plánováno – ale i železniční spojení, pokud se podaří, bude dobré. A jak je tunel Blanka úplně super řešením pro celou Prahu, tak tím, že nejsou vyřešené návažné silnice a dostavba okruhu, je šestka jedinou čtvrtí, které uškodil.

Jak se tady bydlí vám?

V Praze 6 jsem od narození, rodiče stále bydlí na rohu Jugoslávských partyzánů a Rooseveltovy. Dlouho jsem bydlela na Petřínách, kde mám stále trvalé bydliště. Po roce 1989 jsem byla členkou prvního kooptovaného zastupitelstva, stejně jako toho dalšího, řádně zvoleného za Občanské fórum. Krátkou dobu jsem byla i v radě městské části.

Jak vzpomínáte na první polistopadová zastupitelstva, prý měla neopakovatelnou atmosféru?

Bylo tehdy mnoho věcí, které bylo třeba zmínit a udělat, proto ta zastupitelstva byla trochu bojovná. Všichni jsme to s Prahou 6 mysleli dobře, ovšem každý jiným způsobem. Ani v rámci většiny, kterou mělo Občanské fórum, nebylo někdy zcela jednoduché se dohodnout. Dokonce můj nejstarší syn prožil první měsíce svého života na jednáních rady a zastupitelstva. Narodil se v dubnu a na podzim byly volby, nosila jsem ho s sebou v nosítku a všechna jednání prospal.

Proč už jste více nekandidovala?

Když jsem v roce 1991 odjížděla na stáž do Ameriky, rezignovala jsem.

A po návratu jste neuvažovala, že byste se opět stala zastupitelkou?

Nastoupila jsem na ministerstvo a zabíralo mi to hodně času, na komunální práci by mi ho zbylo jen málo.



Kostel svatého Norberta ve Střešovicích



Až do druhé poloviny devatenáctého století byla centrem duchovního života ve Střešovicích farní kaple, zřízená v prvním poschodí hospodářské budovy strahovské správy, což je nyní šší budova Tatranu Střešovice. Stavbu kostela inicioval opat strahovského premonstrátského kláštera a první mši zde odsloužili před 130 lety.

Práce na novém kostele ve Střešovicích, který spravuje Řád premonstrátských řeholních kanovníků, se několik let odkládaly. Mimo jiné proto, že farníci odmítli pro svou chudobu na stavbu přispívat. Dříve než kostel se začala budovat fara – výkopy základů proběhly v září 1889 a vysvěcena byla 6. října 1890.

Obklopen poli a vinicemi

Základní kámen kostela byl položen 7. května 1890 a opat do něj vložil křížek, katalog členů strahovské kanonie a krátký nástin historie farnosti od Norberta Horáčka. Kámen je umístěn ve zdi uvnitř kostela pod bývalou kazatelnu, dnes pod sochou svatého Norberta. O čtrnáct měsíců později, přesně 12. července 1891,

opat Zikmund už osobně celebroid první mši v novém kostele. Ten se tyčil nad Střešovicemi a pro obyvatele byl naprosto nepřehlédnutelný. Spolu s farní budovou a domkem pro kostelníka šlo o jediné budovy na tomto kopci, obklopeném jen poli a vinicemi.

Ve tvaru kříže

Jednolodní kostel svatého Norberta se zvýšeným presbytářem – kněžištěm má půdorys ve tvaru kříže s dvěma postranními kaplemi, délku 44, šířku 13 a výšku 15 metrů. V průčelí stojí vysoká čtyřhranná věž se vstupem. Plány kostela vyprojektoval pražský stavitel Jaroslav Kuchta, vlastník statku Kotlářka a cihelny v Dejvicích. Od roku 1884 měl stavitelskou koncesi a již dříve se premonstrátům osvědčil při stavbě kostela v Nebušicích. Na výstavbě kostela se podílel také architekt František Rožánek, mimo jiné stavitel neogotického domu v úžlabí Jeleního příkopu v Chotkových sadech, který však zbořili po 2. světové válce. Na jednání komise při započítí stavby kostela v září 1889 bylo povoleno uděleno až poté, když „zástupcové zdejší obce Střešovic jediné pod tou podmínkou povolení ku stavbě povolili, jestliže nebudou muset na stavební výlohy ničím přispívat.“ Veškeré vnitřní vybavení kostela – hlavní oltář s velkým obrazem sv. Norberta i dva boční, kazatelnu, zpovědnici, křtitelnice a lavice – vyrobil

truhlář a sochař Josef Krejčík. Až v březnu 1951, kdy komunisté začali řízeně likvidovat Strahovský klášter, přestěhovali z něj do Střešovic oltář z Kapitulní síně a kazatelnu. Z původního zařízení tady zůstaly pouze lavice a křtitelnice. Při generální opravě této památky v roce 1978 došlo k novému uspořádání liturgického prostoru v duchu obnovy druhého vatikánského koncilu: kromě položení nové pískovcové dlažby, byl vybudován nový obětní stůl podle návrhu architekta Aleše Bořkovce.

Poslední oprava kostela zvenku proběhla v roce 2002, kdy se obnovoval exteriér a městská část tady instalovala venkovní osvětlení. Na změny interiéru došlo o rok později. Strahovský klášter ve svých prostorech obnovil kapitulní síň a přestěhoval své zařízení z Norbertova na původní místo. Nový svatostánek a sedadla pro kněze a příslušující navrhl a vyrobil kameník a sochař Petr Váňa. V presbytáři na místě bývalého hlavního oltáře se nyní tyčí dominantní kříž. Z bílého stropu vyčnívá erb řádu premonstrátů. Na místě bývalé kazatelny stojí pískovcová socha svatého Norberta, která původně zdobila průčelí budovy Norbertina naproti kostelu.

V kostele se nacházejí dvě postranní kaple, levá je zasvěcena Panně Marii Sněžné. Obraz Panny Marie od neznámého autora je jediná památka z bývalé farní kaple hospodářského dvora. Na protější zdi se nachází obraz dvou významných osobností z dějin Strahovského kláštera, biskupa olomouckého Jindřicha Zdíka, který se sám stal premonstrátem a se svým



bratrance a českým králem Vladislavem II. založil roku 1140 klášter Strahov, a strahovského opata a pražského arcibiskupa Jana Lohelia (1586–1612), jenž bývá nazýván druhým zakladatelem Strahova.

Pravá kaple chrámu nese název sv. apoštola Filipa, podle oltáře s obrazem tohoto světce. Andělé s chleby a rybami připomínají Ježíšův zázrak z Janova evangelia o nasycení velkého množství lidí z pěti ječných chlebů a dvou ryb. Symbolicky význam ukládá strahovským provizorům povinnost starat se o pokrm pro řádové bratry. Křížovou cestu namaloval Otakar Voráček a kostelu ji roku 1898 darovala majitelka Petynky, paní Karolína Kabrnová. Varhany na kůru zhotovené Fr. Schiffnerem pocházejí z doby dokončení výstavby kostela v roce 1891.



Socha Panny Marie s Ježíškem stála původně na cestě u Hubálky, v dnešní Sibeliově ulici.



Naproti kostelu stojí budova takzvaného Norbertina.

Ze tří zvonů zbyl jeden

V roce 1891 dostal chrám tři zvony: dva – větší Zikmund vážil 275 kilogramů a Josef – byly rekvírovány za 1. světové války, kdy je rozbili na několik kusů a odvezli. V roce 1923 začala sbírka na pořízení nových zvonů, které ale potkal stejný osud za 2. světové války. Po válce se je farnost pokoušela získat z Hamburku zpět, ovšem neúspěšně. Pouze třetí, nejmenší sanktusový, se dochoval dodnes. Teprve v roce 2002 přibyl do věže další zvon, který byl odlitý už v roce 1617 a nacházel se v osamělém kostele v Aldašíně u Kostelce nad Černými lesy, kde mu hrozilo poškození. Tři zvony má kostel

opět od roku 2006, kdy díky finančnímu daru jedné ze střešovických farnic mohli v Pasově odlít pro svatého Norberta nový zvon Felix, který váží 474 kilogramů. V roce 2013 při generální opravě střechy byla zpevněna i sanktusová věžička a nejmenší z trojice zvonů se opět rozezněl. Tento jako jediný je poháněn elektricky, na zbývající dva se zvoní jen a pouze ručně. Kostel svatého Norberta byl vyhlášen kulturní památkou v roce 2003, fara už v roce 1995. Kostel svatého Norberta patří strahovským premonstrátům, kteří si letos připomínají 900. výročí založení svého řádu svatým Norbertem z Xanten.

Kaple Dlabačov je opravená díky donátorům

Díky donátorským penězům byla letos v létě dokončena oprava výklenkové Kaple Dlabačov – jedné ze šesti, které se na území městské části 6 nacházejí.

V roce 2018 byla zveřejněna výzva Šest kaplí Poutní cesty do Hájků hledá své donátory. Lidé ji vyslyšeli a poslali na opravu 228 300 korun, proto mohla začít první část opravy, odborný restaurátor Daniel Talavera zrestauroval kamenné prvky ve spodní části kaple, zejména velmi poškozené patky pilastrů. Na konci roku přispěli donátoři další stotisícovou částkou, aby restaurování pokračovalo. Ovšem kvůli koronavirovým opatřením se práce odsunuly až na letošní léto, kdy došlo k revizi všech kamenných prvků v horní části kaple, jejich vyčištění, odborné opravě a závěrečné hydrofobizaci. Právě tyto

kamenné prvky, které tvoří takzvanou střechu více než šestimetrové stavby, jsou extrémně namáhány povětrnostními vlivy, škodí jim déšť i doprava na frekventované Bělohorské ulici. Zároveň také proběhla oprava omítek, vyčištění všech ostatních kamenných prvků včetně dvou patníků před kaplí. Na závěr dostala kaple náter v původní barevnosti. Restaurátorské práce prováděl Pavel Kytka se svým týmem.

Na území naší městské části Praha 6 se nachází šest zachovaných výklenkových kaplí Poutní cesty do Hájků, které dohromady tvoří jednu z významných nemovitých památek. „Radnice s jejich opravou a záchranou začala v roce 1998. V příštím roce plánuje provádět nejen pravidelnou údržbu ostatních výklenkových kaplí na území Prahy 6, ale i opravu kamenných prvků a omítek kaple číslo 4 – Ladronka,“ doplňuje radní Eva Smutná (TOP 09), která má památkovou péči v gesci.



Projděte se Prahou 6 a pomozte dobré věci

Spolek Prázdné domy pořádá v listopadu několik benefičních procházek Prahou 6, při nichž se dozvíte zajímavosti o architektuře, umění, výjimečných lokalitách šestky a také o osudech lidí, kteří zde žili.

6. listopadu: Ořechovka – domov malířů, architektů a prezidentů

13. listopadu: Baba aneb funkcionalismus v kostce

14. listopadu: Bubeneč I – čtvrť umělců

16. listopadu: Hanspaulka – čtvrť, kam se stěhují nejbohatší

27. listopadu: Bubeneč II – temná minulost této čtvrti.

Výtěžek bude věnován na opravu památek, které má spolek ve své zprávě. Podrobnosti najdete na www.prazdnedomy.cz v sekci vycházky. Vstupné je 150Kč, děti do 15 let vstup zdarma.

Ilustrátor mayovek má pamětní desku

Ilustrace malíře Gustava Kruma ozdobily stovky knih. Významného ilustrátora připomíná v Rychtářské ulici č. 4 pamětní deska s jeho autopořetrem.

Kresby Gustava Kruma znají nejen milovníci románů Karla Maye, ale také čtenáři komiksů nebo knih Jaroslava Foglara, Waltera Scotta či Jacka Londona. Autorův syn Petr Krum během odhalení pamětní desky připomněl tatínkův pohnutý životní příběh, který si nezádal s obsahem románů a komiksů. Jako jihlavský Němec byl za druhé světové války odveden do Wehrmachtu a bojoval na východní frontě, kde přeběhl a vstoupil do československé jednotky Rudé armády. Bojoval tak i na Dukle a před návratem domů skončil na dva roky v zajateckém táboře. Ve vile v Praze 6, kde žil a tvořil, je nyní umístěna i malá výstava autorových reprodukcí. Dům je aktuálně sídlem oční kliniky.



(Po)zapomenutí legionáři v Písecké bráně

Nová výstava v Písecké bráně, jejíž slavnostní otevření proběhlo 28. října jako připomínka vzniku samostatné Československé republiky, vám představí nejen dávno zapomenuté názvy řady ulic, ale především osudy vojáků, které se pod nimi skrývaly. Výstava potrvá do 22. listopadu.

Novodobá historie Prahy 6 je neodmyslitelně spojena s armádou. Sídlí zde významné instituce, ulice nesly a nesou názvy míst a osobností spojených s činností československých legií v letech první světové války. V letech 1925–1947 získalo celkem 38 ulic a náměstí v Bubenci a Dejvicích názvy odkazující k československým legiím, bojům první světové války a ke vzniku Československé republiky. Z původních 38 názvů se dnes používá pouze jedenáct. Pět stále od první poloviny 20. století, šesti byla jména vrácena po roce 1989.

Za okupace si své názvy udržely pouze 2 ulice – Ardenská, dnes Albánská, a Grazianioho, dnes Zelená.

Po 2. světové válce se vrátily ke svým původním názvům, ale před sedmdesáti lety, tedy v roce 1951 a především 1952 došlo opět k hromadnému přejmenování. Tehdy si uchovalo své původní názvy pouze pět ulic a náměstí – Národní obrany, Březovského, Kyjevská, Uralská a Sibiřské náměstí.

Velký návrat k původním jménům se nekonal ani po roce 1989, stalo se to pouze v šesti případech, na mapu se vrátily Vítězné náměstí, Wucherlova, České družiny, Verdunská, Teronská a Pelléova.

Je otázkou, zda mezi „legionářské“ názvy počítat i Fochovu, dnes Svatovítskou ulici, která svůj název dostala jen na pár let v roce 1946, kdy se původní Fochova přejmenovala na Stalinovu a k původnímu jménu se nevrátila, dnes je to Vinohradská.

Výstavu v Písecké bráně připravila Praha 6 společně s Vojenským historickým ústavem.

Výstava Jiřího Načeradského v OC Šestka

Foto: www.ogv.cz/naceradsky_vystava



zapůjčených ze soukromých sbírek se řadí mezi takzvané geometrickými obrazy, kterými se autor prezentoval na prvních výstavách po desetiletém zákazu, který dostal v době normalizace. Další z vystavených děl pak autor představil na důležitých výstavách v Čechách i v zahraničí, dvě geometrická plátna pak i na své retrospektivní výstavě v pražském Mánesu v roce 2004. „Jiří Načeradský si nepotrpěl na oficiální uznání. Jediným kritériem kvality,

které uznával, bylo, zda obraz obstojí vedle děl Mistrů. Proto ani skutečnosti, že v roce 1979 vybrala nákupní komise pařížského Centre Georges Pompidou sedm jeho děl do svých sbírek, autor nepřikládal velký význam,“ říká o autorovi kurátor výstavy Petr Mach.

Jiří Načeradský vystudoval Akademii výtvarných umění v Praze, v letech 1968 a 1969 pobýval na stipendiích v Paříži. V letech 1969–1989 byl jako umělec bojkotován komunistickým režimem, živil se restaurováním fasád historických budov.

Po roce 1989 působil jako vedoucí Ateliéru figurální a monumentální malby na AVU a také v Brně, v roce 1991 byl jmenován profesorem. Zemřel v dubnu 2014, bylo mu 75 let.

Nemusíte platit vstupné do Národní galerie nebo dokonce jezdit do Centre Georges Pompidou v Paříži, abyste si prohlédli obrazy profesora Jiřího Načeradského.

Zcela zdarma jsou nyní k vidění ve Sky galerii v Obchodním centru Šestka. Výstava Jiří Načeradský – Osmdesátá léta nabídne reprezentativní výběr z autorovy malířské tvorby právě z osmdesátých let minulého století. Šest děl

Benefiční koncert pro NADAČNÍ FOND UMĚNÍ DOPROVÁZET

VYSTOUPÍ:
Jaroslav Svěcený
HOUSLE
Lucie Tóth
KLAVÍR

Pondělí 29. listopadu 2021 od 19.00 hodin
v Tereziánském sále Břevnovského kláštera

umění doprovázet

Měsíční čas Praha 6

Projekt finančně podpořila MČ Praha 6.

www.umenidoprovazet.cz

inzerce



FASHION CHARITY SHOP SVOLÁVÁ VŠECHNY ŽENY!

TŘÍDÍTE ŠATNÍK, ABYSTE DALY VĚCEM NOVÝ SMYSL?
CHCETE NAKUPOVAT OBLEČENÍ CHYTŘE A VÝHODNĚ?

DEJTE VĚCEM NOVÝ SMYSL

OBLEČENÍ ZA SUPER CENY,
HEZKÉ PROSTORY A FAJN TÝM LIDÍ.



**NAJDETE NÁS V HOLEŠOVICÍCH
DUKELSKÝCH HRDINŮ 654/34, PRAHA 7
PROTI NÁRODNÍ GALERII**



FASHION.CHARITYSHOP

Stránka spolků a občanských iniciativ Prahy 6

publikuje názory jejich členů činných v Praze 6. Příspěvky zasílejte na spolky-redakce@praha6.org. Archiv a plné verze článků na praha6.org. **Texty nevyjadřují postoje MČ, odpovídají za ně podepsané spolky a iniciativy.**

Zažít město jinak 2021

Sousedské slavnosti Zažít město jinak přivedly lidi do ulic na 163 místech po celé republice a v Praze 6 se uskutečnily v 10 lokalitách. Co vede organizátory k tomu, že se ve svém volném čase a bez nároku na odměnu věnují pořádání sousedských slavností? Společným cílem všech je sblížit lidi z místní komunity a aspoň na jeden den v roce využít veřejný prostor tak, aby se v něm všichni cítili dobře.

Již podeváté se konala Zažít Břevnov jinak, letos s mottem „Cesty ke Stadionu Strahov“. „Divadelní průvod a sousedská slavnost připomínaly pohnutou historii dnes opuštěné a chátrající břevnovské lokality. Smyslem nebylo oživit masovost a ideologii spartakiád a všesokolských sletů, ale využít jejich potenciál – příležitost k setkání a mezigenerační dialog – k zamýšlení se nad místem, ve kterém žijeme,“ říká organizátor břevnovských slavností Matouš Knapp.

Zažít Voko jinak na náměstíčku V Středu se letos uskutečnila potřetí. „Snažíme se o to, aby se tato zářijová streetparty stala pravidelným každoročním setkáním na našem náměstíčku, na které se všichni vokovičtí budeme těšit. Dalším cílem je, aby program lákal a pobavil všechny generace,“ uvádí Silvie Neumannová za organizátory Vokovické akce.

Na Petřínách byly zaregistrovány hned tři lokality nezávisle na sobě. V průběhu se iniciativy spojily a vznikla báječná sousedská spolu-

práce, jejímž cílem bylo oživit Petřiny, upozornit na problematiska místa a jejich potenciál. Stanoviště ALEJ se prezentovalo jako bleší trh pod korunami stromů, KONEČNÁ reflektovala význam místa Heyrovského náměstí, které je pouze točnou tramvají s dominantou kontejnerů na tříděný odpad a našeho nobelistu ničím nepřipomíná. A na NÁMĚSTÍ, tedy privátním parkovišti naproti nové stanici metra, se rozpoutala diskuse nad alternativními návrhy studentů UMPRUM k výstavbě Centra Petřiny plánované bez architektonické soutěže. „Kromě iniciativy sousedů zapojit ostatní do diskuse o smyslu veřejného prostoru a názorné ukázky jeho fungování to bylo krásné setkání naplněné živou hudbou, divadlem, trhy, ochutnávkami, výtvarnými dílnami a dalšími aktivitami,“ uvádí za organizátory akcí Jiří Hušek ze spolku Spolu na Petřínách.

Ve vnitrobloku Velflíkova se uskutečnila Zažít Vnitroblok 608 jinak. Monika Narovcová ze spolku Vnitroblok Dejvice 608 komentuje smysl akce: „Šlo nám o to, přivést do našeho vnitrobloku místní obyvatele napříč generacemi a umožnit jim poznat své sousedy. Chtěli jsme ukázat, že prožít příjemné a zajímavé odpoledne je možné i „na plácku“ za domem. Věříme, že přátelská sousedská komunita dělá náš každodenní život lepším v mnoha ohledech, a chceme ji dále rozvíjet.“ Na Dědině se sousedské setkání uskutečnilo již potřetí. Katka

Giedraitis ze Spolku pro Divokou Šárku odhaduje účast na 600–700 lidí. Letos zde bylo možné ochutnat českou, indonéskou, francouzskou a korejskou kuchyni, prodávat či nakupovat na sousedském jarmarku a v „dětské tržnici“. Zhlédnout ukázky sportů a bojových umění, výstavy místních malířů, dobročinný knižní bazar, divadlo pro děti a koncert pro všechny. Nevidomí z místního rekvalifikačního centra zde prodávali výrobky ze své chráněné dílny. „Na Dědině chybí prostor pro komunitní setkávání, tak si jednou za rok tento prostor vytváříme v samotném srdci sídliště na tzv. alejce. Je to vlastně takový festival dobrého jídla, pití a zábavné odpoledne pro celé rodiny a všechny věkové kategorie,“ dodává Katka Giedraitis.

Jarka Koňářková, Společně pro 6



Na zahradě MŠ Vokovická čekalo na děti překvapení. Pořízení kajuty pro malé námořníky se podařilo s pomocí spolku Vokovínek, z.s., rodičů a sponzorů.

Brány zámku Veleslavín se opět otevírají

Na Den architektury 2.10. proběhly již třetím rokem komentované prohlídky zámku Veleslavín a zámeckého parku, které organizoval spolek Hradní potok ve spolupráci s ÚZSVM a s vydatnou podporou zástupců dalších spolků. Součástí otevření byla i rozsáhlá jednodenní výstava obsahující historické fotografie krajiny, umělce, osobnosti, data k parku a letos i práce studentů osmi ateliérů ČVUT a ČZU, kteří na vyzvu spolku oblast zpracovávali a konzultovali. Současně probíhal i závěr Festivalu m3 / Terapie města. Dlouhodobým cílem Hradního potoka a dalších spolků jsou obnova a zpřístupnění zámeckého parku veřejnosti a takové využití zámku, které bude přínosem pro lokalitu Ve-

leslavín a okolí. V areálu by proto měla být zastoupena např. i kultura. Na prohlídku přišlo 401 návštěvníků. Z jejich reakcí, z více než 100 vyplněných dotazníků (s loňskými jich je již 600) i z poznámek na improvizované nástěnce je zřejmá jednoznačná podpora veřejnosti tomuto záměru. Akci navštívilo také několik politiků a zastupitelů – starosta Kolář, senátor Růžička, Tomáš Šídlo, Jiří Hoskovec, Petra Kolínská, kteří také vyjádřili záměr podporu. Moc děkujeme všem, kteří s akcí a výstavou pomáhali, a i těm, co přišli.

Veronika Zapletalová, spolek Hradní potok, fb Zachraňme Zámek Veleslavín, www.zamekveleslavin.cz,

Letem světem

Územní rozhodnutí na tramvaj na Dědinu doznalo změny – mj. bude na základě oponentního znaleckého posudku kolem tratě více vysazované zeleně. Zásahu na vylepšení má spolek Tilia Thákurova. ■ V Kafkárně v Buštěhradské ulici byl zahájen cyklus čtvrtěčních komunitních večerí s přednáškami. Do 16.12. Vstup volný. Více na www.hostina.eu.

J. Škvor, J. Koňářková, Společně pro 6

Divadlo Semafor

Dejvická 688, P 6, pokladna tel.: 233 901 384,
vstupenky@semafor.cz, www.semafor.cz

1. 11. Všechnopárty
2. 11. Všechnopárty
3. 11. Černá kočka - Bílý pes
4. 11. Znáám ještě starší lidi
5. 11. Konečně!!!
7. 11. Jazzový štrůdl Evy Emingerové
8. 11. Domáci@šťestí.hned
9. 11. Kytice
10. 11. Co na světě mám rád
11. 11. Kdyby tisíc klarinetů
12. 11. Olina Patková - koncert
13. 11. Konečně!!!
14. 11. Facenet – Divadlo Comica Economica + koncert
15. 11. Všechnopárty
16. 11. Všechnopárty
17. 11. Černá kočka - Bílý pes
18. 11. Návštěvní den u Miloslava Šimka
19. 11. Bára Kodetová & Pavel Šporcl poprvé v Semaforu
20. 11. Možná že jistě ale určitě snad
21. 11. Můžem i s mužem
23. 11. Čochtanův divotvorný hrnc
27. 11. Recitál PS – A dnes hrajeme jazz
28. 11. Dveře dokořán pro Žalmana
29. 11. Všechnopárt
30. 11. Všechnopárty

Dejvické divadlo

Zelená 15a, Praha 6. Pokladna a rezervace
vstupenek: tel. 233 332 430, rezervace@
dejvicedivadlo.cz, https://www.dejvicedi-
vadlo.cz/#1

1. 11. Vzkříšení
2. 11. Vína?
3. 11. Vína?
8. 11. Dealer's Choice
9. 11. Dealer's Choice derniéra
11. 11. Komplic
12. 11. Interview
14. 11. Terapie
15. 11. Terapie
17. 11. Vražda krále Gonzaga
19. 11. Ucpanej systém
27. 11. Každý má svou pravdu předpremiéra
28. 11. Každý má svou pravdu I. premiéra
29. 11. Každý má svou pravdu II. premiéra

ANTI.KVARIÁT DD

10. 11. ve 20 hod. Játra
11. 11. ve 20 hod. Co.media
15. 11. ve 20 hod. Krvavý román
24. 11. ve 20 hod. Swing Cabinet
26. 11. ve 20 hod. Lenka Nová: Dopisy
30. 11. ve 20 hod. Večer jedna báseň

Kaštan – scéna Unijazzu

Bělohorská 150, Praha 6, www.kastan.cz,
e-mail: kastan@kastan.cz

1. 11. 19:00 MULTIMEDIÁLNÍ VEČER / Hra na Krbíky. Vstupné dobrovolné
2. 11. 18:30 PŘEDNÁŠKA / Zdeněk Lukeš: Newyorské mrakodrapy II. (1945 – současnost) aneb od Dvojčat až ke Ground Zero.
3. 11. 19:00 POSLECHOVÝ VEČER / Jazzmanie Vladimíra Kouřila. Vstupné dobrovolné.
4. 11. 18:00 VERNISÁŽ VÝSTAVY / Marascaud: N-oční linka Vstupné volné.
4. 11. 20:00 MULTIMEDIÁLNÍ VEČER / Hra na Krbíky. Vstupné dobrovolné
5. 11. 20:00 KONCERT / Šoulet, Ponk
6. 11. 15:00 Divadlo V batohu: Vodnická pohádka
6. 11. 20:00 KONCERT / Černý čaj, CI3
8. 11. 20:00 KONCERT / Tomáš Suchý
9. 11. 20:00 KONCERT / Honza Jícha s kapelou
10. 11. 20:00 KONCERT / Jan Burian
11. 11. 20:00 KONCERT / Oswald Schneider, OTK
13. 11. 15:00 Divadlo Bořivoj: O Červené Karkulce
13. 11. 20:00 DIVADLO / Terakokotova armáda: Pan Flaška
15. 11. 19:00 Divadlo Čučka: Sametové nutrie
15. 11. 20:30 LITERÁRNÍ VEČER / Psychedelie Komédie. Vstupné dobrovolné
16. 11. 20:00 KONCERT / Garyho hausbót
17. 11. 14:30 FESTIVAL / Hluk a ticho. Netradiční multižánrové setkávání hluku a ticha.
18. 11. 20:00 KONCERT / HUSO!, 12:piet
19. 11. 20:00 KONCERT / Skrytý půvab byrokracie, I Love 69 Popgejů
20. 11. 15:00 Divadlo KK: Duhová pohádka
20. 11. 20:00 KONCERT / Petr Linhart & Josef Štěpánek
22. 11. 20:00 KONCERT / Pankrot, Rudovous
24. 11. 16:00 Svátovo divadlo: Sněhurka a sedm trpaslíků
24. 11. 20:00 KONCERT / Jiří Konvrzek, Inženýr Vladimír, Marka Míková
25. 11. 20:00 KONCERT / Volný trh plný mrch – Řepka zpívá Brassense
26. 11. 20:00 KONCERT / CrossOver Quartet & Olicia (D/CZ)
27. 11. 15:00 Divadlo Ančí a Fančí: Pohádka pohádková
27. 11. 20:00 KONCERT / The Chairmen
29. 11. 19:00 POSLECHOVÝ VEČER / Jiří Černý: Ro(c)kování
30. 11. 19:30 Břevnovský divadelní spolek: Pavouci ve službách Sherlocka Holmese

Výstava

1. 11. – 30. 11. Marascaud: N-oční linka Autorka se ve svých dílech zaměřuje hlavně na zkoumání muže a ženy.

Villa Pellé

Pelléova 91/10, Praha 6
telefon: +420 224 326 180, info@villapelle.cz
https://villapelle.cz

do 20. 2. 2022 / RADEK PILAŘ 90
Tvůrčí dílny k výstavě
(vhodné pro děti od 6 do 12 let)

14. a 28. 11. 15:00–16:30 / Tajemné skříňky.
Prostorové malby nebo-li assembláže.

12. 12. 2021 a 23. 1. 2022, 15:00–16:30 /
Hýbej se! Odpoledne plné kouzel s barevnými
světly, tvary a strukturami.

9. 1. a 13. 2. 2022, 15:00–16:30 / (S)nové by-
tosti. Experiment s technikami malby a koláže.

Doprovodný program: 3. 11. v 18 h
Rybky ptáčky proměňáčky – křest publikace

10. 11. a 8. 12. v 18 h / Komentovaná prohlíd-
ka výstavy s kurátorem

Ateliér Pellé

Nedělní škola umění hrou

7. a 21. 11., 5. a 9. 12.

Dílna je vhodná pro děti od 6 do 12 let.

Písecká brána

K Brusce 5/208, Praha 6,
telefon: +420 233 321 313, +420 724 737 352,
e-mail: info@piseckabrana.cz,
web: www.piseckabrana.cz

2. 11. od 16 hod. / Fresh senior: Literární klub
s Josefem Formánkem. Beseda se spisovate-
lem a cestovatelem. Vstup volný

4. 11. od 19 hod. / Jazz Gate: Jablkoň
Koncert

18. 11. od 19 hod. / Jazz Gate: Peter Lipa
Koncert

26. 11. od 17 hod. / Dobroslav Halata: Obrazy
Vernisáž

Kulturní centrum Klubovna

Generála Píky, Praha 6, tel.: 739 834 056,
rezervace, koncerty, akce: klubovna@pova-
lec.cz, www.klubovna.povalec.cz

3. 11. 20:00 PROMÍTÁNÍ: Filmový klub – téma
měsíce: „Fantastické příběhy“

4. 11. 19:30 KONCERT: Cílená nejistota

5. 11. 19:30 KONCERT: DBKL x MNDT

6. 11. 19:30 KONCERT: WxP

7. 11. 19:00 KONCERT: Dvouhlavej kluk,
Alžběta Dudová

9. 11. 19:00 PŘEDNÁŠKA: Zkušenosti (archi-
tektura)

10. 11. 20:00 PROMÍTÁNÍ: Filmový klub –
téma „Fantastické příběhy“

11. 11. 19:00 KONCERT: Přetlak věku,
Sundrinker

12. 11. 19:30 KONCERT: The Train Robbers,
Původní Bureš

13. 11. 19:30 KONCERT a DJ's: 20. narozeni-
ny Klubovny

14. 11. 19:00 KONCERT: Symposion Gymna-
zia Jana Keplera – afterparty

16. 11. 19:00 DIVADLO: Nepřijatelní – Dealeři

17. 11. 20:30 PROMÍTÁNÍ: Filmový klub –
téma „Fantastické příběhy“

18. 11. 19:30 KONCERT: One Step Heavier

Kulturní programy

- 19. 11.** 19:30 KONCERT: VT Marvin, Iritující pýchora
24. 11. 20:00 PROMÍTÁNÍ: Filmový klub – téma „Fantastické příběhy“
26. 11. 19:30 KONCERT: Reverb Machine, Kapitáni průmyslu
27. 11. 19:30 KONCERT: Market, Haru

Fresh Senior klub

Villa Pellé, Pelléova 10, Praha 6, www.villapelle.cz. Písecká Brána K Brusce 5, Praha 6, www.piseckabrana.cz, telefon: 224 326 180, e-mail: info@porteos.cz, www.freshsenior.cz

2. 11. v 16 hod. Písecká brána LITERÁRNÍ KLUB s Josefem Formánkem S úspěšným spisovatelem o pití i nepití, okamžiku rozhodnutí, cestách okolo světa i vlastní duše, o pokoře a laskavosti jako pokojné cestě životem. Nutná rezervace na karolina@freshsenior.cz

9. 11. v 16 hod. Villa Pellé RADEK PILAŘ 90 Komentovaná prohlídka výstavy. Nutná rezervace na karolina@freshsenior.cz

16. 11. v 16 hod. Villa Pellé Houbařské desatero, II. část – dřevokazné houby. Přednáška Rezervace na karolina@freshsenior.cz

23. 11. v 16 hod. Villa Pellé Přednáška a beseda s Policií ČR

30. 11. v 16 hod. Villa Pellé TVŮRČÍ DÍLNA – Adventní dekorace Nutná rezervace na karolina@freshsenior.cz

DDM Praha 6

Adresa: U Boroviček 650, 163 00 Praha 17, Telefon: 235 323 333, <https://www.ddmp6.cz/>

6. 11. od 10 do 12 h a od 12 do 14 h Keramická sobota. Přihlášky předem na tel. DDM 235 323 333 nebo klara.pliestikova@ddmp6.cz

- 6. 11.** od 9 do 16 h Rozsvícená sobota. Otevřený den v DDM, zookoutek, herna pro nejmenší, tvořivé dílny.
6. 11. od 9 do 12 h Výtvarný workshop – AKVAREL. Pro děti cca od 10 let, mládež i dospělí. Přihlášky nutné gabriela.lasikova@ddmp6.cz
12. 11. od 17:30 do 20:30 h, Vítkov BO!OVKA – Na pomoc Gondoru: týmová večerní stezka odvahy s plněním úkolů. Více na www.ddmpraha.cz

Senior fitness

Zdravotní cvičení vhodné pro všechny Na Kotlářce 1, pondělí 10.00–11.00 hod., kontakt: 604 230 882.
DDM U Boroviček, pondělí 10.00– 11.00 hod., kontakt: 603 552 571.
Bazén Strahov – cvičení ve vodě, pondělí 11.30–12.30 hod., kontakt: 603 195 004.
Sokol Liboc, středa 10.00– 11.00 hod., kontakt: 603 473 330.
Pro zájemce o jiné volnočasové aktivity je tu Kulturně komunitní centrum v Uralské 6, které nabízí řadu vzdělávacích a kulturních programů. Další informace na www.seniorfitness.cz.

Nesedím, sousedím

Anastázova 169 00, Praha 6, telefon: 702 816 476, <https://nesedimsousedim.cz>

- 1. a 8. 11.** 18.40–19.40, Martinské zpívání
3. 11. 17.30–19. Děti online. Beseda o digitálních vlívech
5. 11. 9.30–11.30. Playgroup/ Anglická herna
6. 11. 9.30–12.30. Rukodílna: lampion a meč
9. 11. 16.30–17.30. Trénování paměti
10. 11. 17–19. Svatomartinský průvod
11. 11. 17.30–19.15. Domácnost bez chemie – dá se uklidit netoxicky? Workshop

11. 11. 19.30–21 a 28. 11. 18–19.30. Taneční večer pro netanečnický

12. 11. 10–14. Vycházka (nejen) pro seniory: Zelenou Prahou (Dáblický háj – Kobylisy – Prosecké skály). Sraz v 10.00 na konečné tramvaje č. 17 (Vozovna Kobylisy). Rezervace na kristyna@nesedimsousedim.cz.

12. 11. 15.30–17 a 20. 11. 10–11.30. Tvořivé aktivity pro děti

13. 11. 11–14 / zdarma. Sousedská snídaneň + sousedský speed dating + představení komunitní knihovny

15. 11. 18.40–19.40. Sousedské souznění. Zpívání s Ladou Leníčkovou. Rezervace: lalaladalen@gmail.com.

17. 11. 18–20.30. Kurz tvůrčího psaní

18. 11. 11–13. Staří mistři II. Komentovaná prohlídka. Sraz v 11.00 před pokladnou Šternberského paláce.

19. 11. 15–17. Tvůj komiks. Workshop pro děti, rezervace: gabrobur@seznam.cz.

21. 11. 17.30–19. Ekospojka

24. 11. 18–21. Kurz šití pro začátečníky

25. 11. 17.30–19.30. Květinová výzdoba z lokálních zdrojů. Workshop.

Autokino Strahov

Parking stadionu Strahov, Zátoupkova ulice, Praha 6. Na Strahově se filmy promítají každý den. Program promítání vždy na jednotlivý týden najdete na webu autokinostrahov.cz. Vstupenky pořídíte před goot.net.

Kino Dlabáčov

Bělohorská 24, Praha 6
Kino promítá každý den. Program www.dlabacov.cz a na facebooku dlabacov.cz. Pokladna otevřena 30 min. před začátkem představení. KINO SENIOR za zvýhodněné vstupné 70 Kč. Provoz probíhá při dodržování nařízení Ministerstva zdravotnictví ČR o pořádání kulturních akcí.



SAUNY ADVENTYN

Otevírací doba:
PO-NE
12:00-22:00
Tel: 725 600 852
sauuny@adventyn.cz

Nově otevřeno

Připravili jsme pro Vás :
velkou finskou saunu 90-100 C
malou finskou saunu 80-90 C
privátní saunu s vířivkou
útulnou odpočívárnu a bar

Bachmačské nám. 8
Praha 6- Dejvice
www.adventyn.cz



Nemocnice Roztoky u Prahy hledá zdravotní sestru u lůžka.

 **Náborový příspěvek 150.000 Kč.**

- Plný i zkrácený úvazek či DPP.
- Možnost ubytování.
- Zaměstnanecké benefity.
- Možnost převzetí závazků z kvalifikačních dohod.
- Požadujeme odbornou způsobilost dle z. č. 96/2004 Sb.

KONTAKT: Mgr. Monika Plášilová, hlavní sestra, tel.: 723 594 550



inzerce

Umístění velkoobjemových kontejnerů

Odbor ochrany prostředí Magistrátu hl. m. Prahy v roce 2021 zorganizoval opět projekt sběru objemného odpadu z domácností pomocí velkoobjemových kontejnerů (dále jen VOK), jejich přesné umístění najdete také v Geoportálu Prahy 6). Akci zajišťuje a hradí odbor ochrany prostředí MHMP z rozpočtu hl. m. Prahy (z paragrafu prevence vzniku odpadů), kon-

takt na jeho pracovníka je Ing. Petr Blažek, tel. 236 004 263.

VOK bude přistaven v určeném termínu pouze na 4 hodiny v čase 16:00 – 20:00 hod.

VOK je určen pouze pro občany hl. m. Prahy.

Do kontejneru lze odkládat:

Nábytek, koberce a linolea, zrcadla, umyvadla,

vany a WC mísy, staré sportovní náčiní, auto-sklo a kovové předměty.

Do kontejneru nelze odkládat:

Do kontejneru je zakázáno odkládat živnostenský odpad, nebezpečný odpad, bioodpad, stavební odpad, pneumatiky, elektrospotřebiče, televizory a PC monitory, počítače, lednice, mrazáky a sporáky.

Informace získáte na tel.: 220 189 402

(Monika Hetešová – ÚMČ Praha 6),

tel.: 236 004 263 (Ing. Petr Blažek – MHMP).

pondělí 1. 11.
Břevnovská
Nad Šárkou x Na Kuthence
úterý 2. 11.
Dělostřelecká x Spojená
Sibeliova x Na Hubálce
středa 3. 11.
Cukrovarnická x V Průhledu
U Vojenské nemocnice x U Třetí baterie
čtvrtek 4. 11.
Ve Střešovičkách x Pod Andělkou
Na Petynce
pondělí 8. 11.
Na Větrníku x Dusíkova
Nad Alejí x Šantrochova

úterý 9. 11.
Zeyerova Alej x Nad Alejí
Nad Hradním potokem x Potoční
středa 10. 11.
Libocká
Pod Královkou x Nad Kajetánkou
čtvrtek 11. 11.
8. listopadu x U Kaštanu
U Ladronky x Oddělená
pondělí 15. 11.
Moravanů x Libovická
Rooseveltova x Národní Obrany
úterý 16. 11.
Ruzyňská x Ledecká
Sestupná x Sbíhavá II

čtvrtek 18. 11.
U Silnice x Ke Džbánu
Za Vokovickou vozovnou x U Kolejí
pondělí 22. 11.
V Nových Vokovicích x U Vokovické školy
Manská Zahrada
úterý 23. 11.
Pod Mohylou x Chrástanská
Bolívarova
středa 24. 11.
Řičanova x Řečického
Anastázova

Podzimní úklid II. část

Velkoobjemové kontejnery MČ jsou přistaveny pouze na 1 den, nejpozději do 10 hodin. V případě naplnění je zajištěna pravidelná výměna.

Sobota 6. 11.

Řičanova x Řečického
Slunná x U Laboratoře
Na Pískách x Sušická
Mačarská x Charlese de Gaulla
U Letiště

Neděle 7. 11.

Matějská x Průhledová
Evropská x Přední
Pod Ořechkou x Klidná
Glinkova x Kanadská
Šultysova x Pětipeského

Sobota 13. 11.

Na Vičovce x Mydlářka
Na Kuthence x Na Čihadle
Pod Petřinami x Střední
U Kolejí x U Stanice

Radistů x Navigátorů

Neděle 14. 11.

Macharovo náměstí (ul. Západní)
Krohova (u objektu č. p. 2190)
Vostrovská x Na Pernikářce
Na Fišerce x Na Špitálce
Arabská u bývalých stavebnin

Sobota 20. 11.

Padesátník
Na Viničních horách x Na Karlovce
V Sedlci proti č. p. 9/23
Zličinská - točna BUS
Africká x Alžírská

Neděle 21. 11.

Na Míčance x Na Klimentce
Nad Šárkou x Krocínovská
Na Bateriích u č. 27
Pod Novým lesem x Nový Lesík
Šárecká x Na Pískách

Sobota 27. 11.

Ovocná u č. p. 454

Stochovská x Sobínská
V Podbabě proti č. 28
Fragnerova x Na Ostrohu
Kralupská x Dobrovízská

Neděle 28. 11.

Pod Drinpolem x Mládeže
Horoměřická proti nemovitosti čp. 2334
Malobřevnovská x Falcká
Sibeliova x Na Hubálce
Na Okraji x Polní

Sobota 4. 12.

Vlastina x Častavina
V Nových Vokovicích x U Vokovické školy
Dělostřelecká x Spojená
Soborská x Nad Šárkou
Nad Motolskou nemocnicí x Kukulova

Biokontejnery

Sobota 6. 11.

Bolívarova 9–12 hod.
Ve Višňovce x K Mohyle 13–16 hod.

Sobota 13. 11.

Ruzyňská x Ledecká 9–12 hod.
U Silnice x Ke Džbánu 13–16 hod.

Sobota 23. 10.

Sibeliova x Farní 13–16 hod.

Sobota 20. 11

Cukrovarnická x Pod Vyhliškou 9–12 hod.
Dělostřelecká x Slunná 13–16 hod.

Studio 49 - kadeřnictví. Hledáme kolegyni - kolegu na živnostenský list. Do samotné místnosti na provoz čehokoli, např. pedikúra, masáže, atd. Tel. 732 603 625, Teronská 49, Bubeneč.

!! Odvoz starého nábytku na skládku. Vyklízení sklepů, bytů, pozůstalostí atd. Naložíme a odvezeme cokoliv. Vše za rozumnou cenu. Sťahování všeho druhu. Volejte: 773 484 056

OPRAVA ŽALUZIÍ-VÝMĚNA VODÍCÍCH LANEK - NOVÉ ŽALUZIE-SEŘÍZENÍ PLASTOVÝCH OKEN-VERTIKÁLNÍ ŽALUZIE NA LODŽIE-SÍTĚ PROTI HMYZU Tel:733720950 pavel.janci@email.cz

PŘIJMU FYZICKY ZDATNÉ DŮCHODCE NA OSTRAHU PARKOVIŠTĚ V PRAZE 6 (DEJVICE). TEL: 602 294 327

**KOUPÍM
PŮDNÍ PROSTOR
V BYTOVÉM DOMĚ
NEBO VILE**

na PRAZE 6
k vybudování půdního
bytu, pro vlastní bydlení.
V případě nabídky
volejte paní Heralovou,
tel.: 777 138 640

ZKOUSKY V KLIDU
**PŘÍPRAVA NA PŘIJÍMACÍ
ZKOUŠKY**

v učebnách v Praze 6 i online
kompletní průvodce
tištěné materiály
testy nanečisto

více info na
www.zkouskyvklidu.cz

**AUTOBAZAR
MOTOL**

⇒ ÚVĚKUP ZA HOTOVÉ
⇒ KOMISNÍ PRODEJ
⇒ LEVNÁ A DOSTUPNÁ AVTA
⇒ SPLÁTKY, POJIŠTĚNÍ NA POČKÁNÍ

ul. Za Opravnou, Praha 5 - Motol

*** 739 821 271 ***
www.autobazarmotol.cz

**Chata / Pozemek
poptávka**

koupím chatu / chalupu
nebo stavební pozemek
ve středních Čechách,
nebo v blízkosti Českých
hor. Na stavu nezáleží,
spíše na místě. Předem
děkuji za nabídku.
Tel: 773 117 381

TELEVIZNÍ DOTACE

- Novasport 3,4 a Eurosporty do Vaší televize
- Montáž nového satelitu u Vás zdarma
- Nemůžete mít satelit? Zprovozníme televizi přes internet s 50% slevou

TEL.: 778 880 006

BAGOSPORT
PROTRENINK WWW.BAGOSPORT.CZ

**OUTLETOVÁ PRODEJNA A E-SHOP
SPORTOVNÍHO A OUTDOOROVÉHO
OBLEČENÍ, OBUVI A DOPLŇKŮ**

- SLEVA 10% i na zlevněné produkty při uplatnění kódu: **PRAHA611** na e-shopu či na prodejně

Drnovská 36, Praha 6, 161 00 tel.: 725 424 107



**PRODÁVÁTE?
KUPUJETE?
PRONAJÍMÁTE?**

**Nabízíme Vám realitní služby
plus něco navíc !**

**Kancelář na Praze 6 - Bílá Hora
plus@re-max.cz**

RE/MAX
Plus

Realitní služby,
jaké si přejete



www.vseprochovkrepelkyjaponske.cz
Klece pro chov křepelek. Doprava po celé ČR

Koupím chatu nebo domek do 70km od Prahy. Platím hotově. Tel. 720 031 400

**ČISTÍRNA S ROZVOZEM,
PRO PRAHU 6 A OKOLÍ**

SLEVA 20%

**+
ROZVOZ ZDARMA**

- ČISTÍME ZIMNÍ BUNDY I KOBERCE
- PRO PRÁDLO JEZDÍME ZA VÁMI
- VŠE VYŘÍDÍME DO 24 HODIN

www.vyzehlime24.cz



+ 420 777 603 218



pradelna@vyzehlime24.cz



www.vyzehlime24.cz

elobe | NONTOXIC
YOU

**Biobutik s prémiovou
přírodní kosmetikou na Hradčanské**

Stavte se u nás pro pečlivě vybranou pečující i dekorativní kosmetiku a vůně skvělých značek (Po-Pá 10:00-18:00)

INLIGHT | ZUII ORGANIC | HYNT | INIKA ORGANIC
ANTIPODES | YAGE | MUKTI ORGANICS | CANNOR
OMORFIA | ALKEMILLA | HERZLACK | HEMPTOUCH
a další...

K Brusce 281/9 | 777 026 602 | elobe.cz

Hledám menší byt do 14 tisíc nebo větší do 19 tisíc jen pro 2 osoby - pár. Ideálně na 3 roky a více, lodžie výhodou, ale nemusí být, centrum do 30 minut. Zařízení na dohodě. RK nevolat. Děkuji. 605 845 088

NABÍZÍM CVIČENÍ A AKTIVIZACI PRO SENIORY U VÁS DOMA. (Např. nácvik chůze, posilování svalstva, motivace pro chuť do života). Zn. HODNOTA A DŮSTOJNOST ČLOVĚKA
Tel. 724 301 622

Potřebujete vyklidit a nevíte jak na to? Vyklízíme a odvážíme z těchto míst: půdy, byty, sklepy, dvorky, zahrádky, ATD. Levně. INFORMACE NA TEL.: 702 410 965. Sedm dní v týdnu.

Přijmeme ZÁMEČNÍKA (nebo podobné zaměření). Práce v areálu FN Motol. Volejte 602 654 313, 602 871 315.

KUP BRÝLE VYHRAJ AUTO!

Vánoční soutěž
o 4x Renault Clio



doctor**o**ptic®

Žukovského 887/4, Praha 6-Ruzyně
+420 731 413 360

Akce platí od 1. 10. do 31. 12. 2021
Podmínky soutěže na webových stránkách

www.doctoroptic.cz

Jedná se o zdravotnický prostředek.

Vánoční
akce

ARTHOUSE HEJTMANEK



EMPIROVÉ HODINY / AUKCE 2021 / Vyvolávací cena 70 000 / Dosažená cena 200 000 Kč

**PŘIJÍMÁME UMĚLECKÁ DÍLA
A STAROŽITNOSTI DO NAŠICH AUKCÍ**

Tel.: +420 734 311 861 E-mail: info@arthousehejtmanek.cz

WWW.ARTHOUSEHEJTMANEK.CZ

GOETHEHO 2, 160 00 PRAHA 6 - BUBENEČ



šestka
obchodní centrum

4 dny slev

11.—14. 11. 2021

Nenechte si
ujít dny plné
báječných slev,
které najdete
jen u nás.

www.oc-sestka.cz

SPORTISIMO

NKD
Životní Ustředí
Žijte krásně!

ckay
NÁBYTEK

sinsay

KNIHY DOBROVSKÝ

DERMACOL
PRAGUE

PROFIMED®

Cibien's
CORNER
GAME WORLD
MUZEUM HER

-20%

-50%

-10%

Potřebujete uskladnit přebytečný nábytek,
vybavení, náradí, dokumenty ?



Nabízíme krátkodobý i dlouhodobý
pronájem skladových kójí od 3 do 50m²
Adresa: Kladenská 531-534, Praha 6
Blízko stanice metra B Veleslavín
Kontakt: ruzicka.sbs@email.cz
605 272 356
<https://skladypraha6.cz>

HousePro.cz

NOVINKA
až 14 let
záruka

Mytí a Natěry fasád
Čištění a Natěry střech

Sleva
5%
při zadání kódu
S2021

Bez lešení !!!

Volejte Zdarma!:

800 888 802



12 letá záruka výrobce proti novotvorbě řas a plísní
při natěru fasády systémovým řešením Caparol +2 roky dodá firma HousePro



NOVÁ ORTOPEDICKÁ AMBULANCE

ve Vaší blízkosti v Dejvicích:

Vítězné náměstí 817/9; 5. patro

dospělí/děti - bolest/úrazy - kosti/klouby/záda

sonografie dětských kyčlí a kloubů dospělých

Objednání na telefonu: 603 284 757

Řešíme
ihned



777 038 001
www.gato.cz

ŽALUZIE
ROLETY
SÍTĚ PROTI HMYZU

ÚDRŽBA ZELENĚ

KOMPLETNÍ PÉČE O VAŠI
ZAHRADU

tel.: 774 666 634

www.ZelenBezStarosti.cz

**MALÍŘI POKOJŮ,
LAKOVÁNÍ RADIÁTORŮ**
tel.: 775 423 227



KOMPLETNÍ MALÍŘSKÝ SERVIS,
DŮRAZ NA KVALITU A ČISTOTU.

PO NAŠÍ PRÁCI NENÍ TŘEBA
UKLÍZET.

www.malirvpraze.cz

Údržba zeleně

Řežeme živé ploty

Čistíme pozemky

Sekáme trávu

Revitalizace zeleně
u bytových domů

www.pvj-group.cz

info@pvj-group.cz

Tel.: 724 006 275

**KOUPÍM
STARŠÍ RODINNÝ
DŮM PŘED
REKONSTRUKCÍ**

na PRAZE 6 pro vlastní rodinu.
Lze dohodnout i doživotní
bydlení prodávajícímu zdarma.
V případě nabídky
volejte paní Heralovou,

tel.: 777 138 640

**ŠPALETOVÁ
A KASTLOVÁ OKNA**

VČETNÉ DOKUMENTACE A VYŘÍZENÍ ZÁVAZNÉHO
STANOVISKA OD PAMÁTKÁŘŮ.

Vzorková prodejna Roháčova 11, Praha 3

www.oknacreative.cz

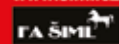
☎ +420 777 874 899 ✉ info@oknacreative.cz

**MALOVÁNÍ, LAKOVÁNÍ
VČETNÉ ÚKLIDU**

lakýrnické práce lze provést i v dílně

241 493 633, 222 941 998
603 501 166

www.slml.cz



ZEDNICKÉ
OBKLADAČSKÉ
PRÁCE



Moje první volba

VŽDY
čerstvé

**Milujete
čerstvost?**

PŘIJĎTE K NÁM.

Kaufland Praha Vypich (Bělohorská 2428/205)
Kaufland Praha Podbaba (Pod Paťankou 2743/1b)

www.kaufland.cz



Kontakty na zastupitele

Zastupitelský klub TOP 09, KDU-ČSL

Předseda: Mgr. O. Dušek, tel.: 775 663 342, odusek@praha6.cz
 místopředsedové:
 MUDr. Marián Hošek, marian.hosek@seznam.cz, tel.: 603 169 266, Mgr. M. Baxa, mba-xa@praha6.cz; členové: Mgr. Jiří Růžička, 602 176 922, jruzicka@praha6.cz; Mgr. O. Kolář; Ing. arch. Eva Smutná, tel.: 778 543 831; Ing. J. Vaculík, tel. 602 492 692, jvaculik@praha6.cz; Mgr. J. Bartůšek; Mgr. M. Kaňáková; Mgr. D. Klepková

Zastupitelský klub ODS

Předsedkyně: Mgr. Kateřina Bartošová, kbartosova@email.cz; místopředsedové:
 Mgr. P. Cívínová, J. Dočekal; členové:
 Mgr. J. Stárek, jstarek@praha6.cz, Ing. Marie Kubíková, tel.: 724 174 006, e-mail: mkubi-

kova@praha6.cz, Ing. Jiří Lála, jlala@praha6.cz, Ing. Z. Hlinský, JUDr. Mgr. M. Petrásek, Ing. Bc. Simona Nesvadbová, Ph.D., V. Šuvarina

Zastupitelský klub Piráti Praha 6

Předseda: Mgr. O. Chrást, ondrej.chrast@gmail.com; členové: J. Kabelová, jana.kabelova@pirati.cz, Ing. M. Vlach, milos@easy.cz, B. Hružová, Ing. E. Tichá, Ing. V. Šraier, Mgr. Tomáš Šídlo, tsidlo@praha6.cz, Jiří Hoskovec.

Zastupitelský klub Starostové a nezávislí (STAN)

Předseda: Zdeněk Hořánek, zhoranek@praha6.cz, tel.: 602 336 140, místopředsedové: Mgr. Jan Lacina, jlacina@praha6.cz, tel.: 220 189 170, MgA. Petr Prokop, tel.: 608 920 937, petar@vosto5.cz; členo-

vé: Ing. Mgr. Oldřich Kužílek, e-mail: okuzilek@praha6.cz Ing. Mgr. Libor Bezděk, tel.: 775 870 642, bezdek@ddmpraaha.cz, MUDr. Iveta Borská, iborska@praha6.cz, Mgr. Petr Karvánek, petr.karvanek@zscermaka.cz

Zastupitelský klub ANO Praha 6

Předseda: Ing. Arch. M. Polách, tel.: 603 418 940; tel.: 778 543 832; členové: JUDr. P. Pražáková, Ing. J. Holý, Ing. P. Macháček, Bc. T. Klíčová, Ing. Roman Mejstřík

Nezařazení zastupitelé

Mgr. P. Palacký Ph.D. (Zelení), tel: 603 114 577, e-mail: ppalacky@praha6.cz, Ing. P. Weber (Zelení), weber.pavel@seznam.cz, MUDr. Antonín Nechvátal (bez PP), tel.: 774 077 650, e-mail: anechvatal@email.cz

inzerce

SLEVA PRAHA 6 -15%

**ŽALUZIE
SÍŤ PROTI HMYZU
LÁTKOVÉ ROLETY**

liborchrast@volny.cz
tel.: 602 332 815
Gensovská 6, Praha 6
www.okna-praha6.cz

ANTIK BAZAR APOLLON
 Bělohorská 8, Praha 6, stanice tram. Malovanka/
 otevřeno po-pá 10-13 14-16 h

VÝKUP KAŽDÝ DEN
 www.antiqua-apollon.cz,
 www.antikpraha.cz/antiqua-apollon

Vykoupíme různé PAMÁTKY NA STARÉ ČASY i poškozené, do r.1970. Máme zájem o dečky, přehozy. Veškeré hračky, pohlednice. Předměty ze skla. Vzduchovky, šavle, zbraně, vyznamenání. Gramofony, telefony, psací stroje. Porcelán-sošky, hrnky, kořenky. Alpaka-mísy, košíky, tácy. Mlýnky, fotoaparáty, globusy. Obrazy, grafiku-i poškozené. Hodiny, budíky, Primky-aj, barometry. Sochy-lidé, zvířata, Madona. Šperky-české granáty, zlaté, stříbrné, bižuterii. Vánoční ozdoby, Betlémy. Psací stůl s roletou, komoda, servírovací stůlky, stojany, věšáky. Lampy, lustry. Předměty z Číny, Orientu.

Zavolejte, rádi přijedeme i pro málo věcí, i když nic nekoupíme-NIC NEPLATÍTE.
 Kontakty: tel. 777 100 898,
 e-mail: sahula.martin@post.cz

Ajták na Kladenské

DODÁVÁME
 výpočetní techniku
 notebooky, osobní počítače, periferie
 příslušenství, software

OPRAVUJEME
 notebooky, osobní počítače
 software, sítě

DOJÍŽDÍME
 servisní zásahy provádíme i u klientů
 výjezdy po Praze a okolí zdarma

Notebook Centrum spol. s r.o.
 Kladenská 276/57, Praha 6
 Metro A – Bořislavka
 www.ntk.cz, email: ntk@ntk.cz
 Tel.: 603 824 677, 720 235 285

Malování, lakování, zednické práce, štukování, stěrky a sádkarton. Sezonní sleva 10 %. Volejte 603 432 476.

Vykupujeme knihy. Morgan Books. Verdunská 23. 776 062 847

Hledáme kolegy, pro montáže žaluzií, rolet, sítí proti hmyzu. Volná pracovní doba, odměna dle počtu zakázek, rozsah práce rozhodou. Vhodné i jako přivýdělek. Jednoduché montáže, zapracujeme. Kontakt písemně na gato@gato.cz, tel. 777 038 000

KREJČOVSKÉ PRÁCE zakázky a opravy volejte: 603 877 067 e-mail:zdenkakohoutová@seznam.cz

Koupím byt v Praze 6, přímo od majitele. Tel.: 604 617 788

Aktuální číslo Šestky najdete na stránkách <http://www.sestka.cz>

Šestka-noviny Prahy 6 (periodický tisk městské části Praha 6)

11/2021, vychází dne 4. listopadu 2021. uzávěrka příštího čísla dne 15. listopadu.

Vydavatel: Úřad městské části Praha 6, Čs. armády 23, 160 52 praha 6,

IČ: 00063703, tel.: 220 189 111, www.praha6.cz

Redakce: Magdaléna Krajmerová, sestka@praha6.cz

Inzerce: 220 189 154, e-mail: inzercesestka@praha6.cz

Náklad: 35 000 výtisků, vychází 11x ročně

DTP: Lucie Čapková

Registrační číslo MK ČR 13180

Vydavatel neodpovídá za obsah uveřejněné inzerce.

Autorem nesignovaných textů je redakce.

Redakční radu tvoří Výbor pro otevřenost, média a participaci a Redakční skupina. Vydávání se řídí Pravidly schválenými zastupitelstvem. Podrobnosti na <https://1url.cz/yKwxF>



WOODCOTE

Voda - Topení - Plyn

inzerce

WOODCOTE
Stavebniny

**SÍLA
SPOJENÍ**

WOODCOTE
Voda - Topení - Plyn

DVEŘE
PODLAHY
KOUPELNY
WOODCOTE

OHŘÍVAČE VODY

⇒ DRAŽICE



724 978 029 | ruzyne@woodcote.cz
Vlastina 889/23, Praha 6 - Ruzyně

vtp.woodcote.cz

 **TREND**
technologie

☎ 271 777 010
trend@trend-technologie.cz

Koněvova 1107/54
130 00, Praha 3

POSTAVÍME VÁM PLYNOVOU KOTELNU

- *Zdarma vypracujeme studii ekonomické návratnosti plynové kotelny*
- *Vytvoříme projektovou dokumentaci, včetně vyřízení stavebního povolení*
- *Postavíme Vám vlastní plynovou kotelnu na klíč*
- *Zajistíme provozování kotelny, včetně pravidelných servisů a revizí*



Základem našeho úspěchu je Vaše spokojenost

www.trend-technologie.cz