

Městská
část
Praha

6

Šestka



zdarma

březen 2022

www.praha6.cz

noviny městské části Praha 6



Obnova a výsadba nových stromořadí

6



Rozhovor s Milanem Podobským

17



Na znamení solidarity s Ukrajinou vyvěsila městská část Praha 6 ukrajinskou vlajku. Stalo se tak v reakci na eskalaci rusko-ukrajinského konfliktu a napadení ukrajinského území Ruskou federací.

Městská část Praha 6 nabízí k prodeji a pronájmu tyto nemovitosti



Pronájem lékárny o velikosti 104,48 m², 1. nadzemní podlaží, Stochovská 530/43 – NP č. 530/302.

Prostor se nachází v přízemí lékařského střediska v ulici Stochovská. Nájemní smlouva bude uzavřena na dobu určitou 5 let, rozhodující je nabízená výše nájemného a předpokládaná činnost.

Nabídky lze podávat do odvolání.



Prodej krytu, č. 1654/399, Bělohorská 1654/399, min. cena 1 060 700 Kč

Nebytový prostor sloužící jako kryt civilní obrany se nachází v 2. podzemním podlaží a má velikost 123,4 m².

VS 1051654399, **nabídky lze podávat do 21. března.**



Prodej krytu, č. 1652/302, Bělohorská 1652, min. cena 1 448 400 Kč.

Nebytová jednotka – kryt civilní ochrany – se nachází v 2. podzemním podlaží. Má velikost 161,4 m².

VS 1051652302, **nabídky lze podávat do 21. března.**



Prodej garáže, Bělohorská č. 1421/301, min. cena 606 600 Kč

Nebytový prostor – garáž s vlastním vjezdem se nachází v 2. podzemním podlaží. Má velikost 17 m².

VS 1051421301, **nabídky lze podávat do 21. března.**



Prodej skladu, č. 1655/318, Bělohorská 1655, min. cena 1 206 500 Kč.

Nebytový prostor – sklad – je umístěn v 2. podzemním podlaží a má velikost 44,7 m².

VS 1051655318, **nabídky lze podávat do 21. března.**



Prodej garáže, Bělohorská č. 1667/316, min. cena 1 251 900 Kč

Nebytový prostor – dvougaráž s vlastním vjezdem je umístěna ve 2. podzemním podlaží. Má velikost 47,6 m².

VS 1051667316, **nabídky lze podávat do 21. března.**

Praha 6 dále nabízí k prodeji jednotky v domě Šlikova 1179, č. 1179/301 - ateliér a č. 1179/302 – dílna, které jsou obsazené nájemníkem. Jednotky určené k prodeji budou převedeny do vlastnictví včetně příslušných podílů na společných částech budovy a spoluvlastnických práv k pozemkům.
TERMÍNY PROHLÍDEK (nemovitostí na prodej): pátek 4. března od 14 do 16 h., úterý 8. března od 14 do 16 h., čtvrtek 10. března od 9 do 11 h. Jednotky budou v den prohlídek zpřístupněny z ulice Pod Marjánkou. Do výběrového řízení se můžete hlásit vyplněním přihlášky a jejím odevzdáním v požadovaném termínu, podrobnosti najdete na úřední desce na webu www.praha6.cz a www.sneo.cz.
Bližší informace lze získat na e-mailu díalova@praha6.cz (pronájem) a zvosikova@praha6.cz (prodej).



Milí sousedé,

nepřehlédnutelným tématem, které v posledních týdnech zahýbalo Prahou 6, je bez sebemenších pochyb Džbán. Soukromý vlastník pozemků v blízkosti vodní nádrže, včetně koupaliště, oznámil, že koupaliště neotevře kvůli jeho dezolátnímu stavu, že chce, aby mu město vyhovělo se změnou územního plánu, aby mohl v blízkosti Džbánu stavět, a obvinil Prahu 6 a město z toho, že s ním nejednají, respektive nejednají zřejmě podle jeho představ.

Reakce byla očekávatelná a na všech úrovních samosprávy odmítává.

Reakce veřejnosti byla mocná – přes jedenáct tisíc lidí podepsalo petici, která požadavky soukromého vlastníka odmítá.

Nechci dělat emotivní prohlášení ani hledat a trestat viníky. Nemyslím si, že je to to hlavní, co je potřeba udělat a co nastalé situaci pomůže. Ostatně k nalézání viny a stanovení trestu jsou v této zemi úplně jiné instituce než politici a politické strany. Velkohubá prohlášení se hodí do volební kampaně, ne do jednání, které má vyřešit nějaký problém.

Ať to bude znít jakkoliv nepopulárně, úkolem samosprávy, a to jak Prahy 6, tak hlavního města, je najít řešení, které bude schůdné pro všechny. Řešení, které ochrání cenný kus přírody, Pražanům zajistí přístup na funkční koupaliště a vlastníka pozemků nepřivede na buben. Praha 6 v minulosti například navrhovala, aby město Džbán vyměnilo za jiné pozemky. Možností je ale celá řada.

Praha 6 a Praha mají díky oněm výše zmíněným jedenácti tisícům podpisů velmi silnou vyjednávací pozici. Za tuto oporu vám všem a organizátorům petice upřímně děkuji!

Hezký březen!

Ondřej Kolář, starosta

Obsah

| | |
|-------------------------------------|-------|
| ▣ Aktuality | 4–5 |
| ▣ Téma vydání | 6–8 |
| Obnova a výsadba stromořadí | |
| ▣ Politická diskuze | 9 |
| ▣ Území rozvoj | 10–11 |
| ▣ Doprava | 12 |
| ▣ Sociální projekty | 13 |
| ▣ Školství | 14–15 |
| ▣ Územní rozvoj | 16 |
| ▣ Rozhovor | 17–19 |
| Milan Podobský | |
| ▣ Genius loci | 20–21 |
| ▣ Kultura, sport a volný čas | 22–23 |
| ▣ Spolky | 24 |
| ▣ Kulturní programy | 25–26 |
| ▣ Z úřední desky | 27 |
| ▣ Inzerce | 28–30 |
| ▣ Informace | 31 |

Ocelový běžec na Ladronce



Volnočasový areál na Ladronce má novou dominantu a orientační bod. Unikátní socha Ocelový běžec se tyčí v parku poblíž Vypichu. Jejím autorem je sochař Michal Gabriel. Čtyřmetrovou plastiku má Praha 6 bezplatně zapůjčenou na rok a půl. O nápadu umístit do areálu hodnotné výtvarné dílo, které by se mohlo stát jeho symbolem, uvažovala Praha 6 již delší dobu. Díky zapůjčení sochy si má nyní možnost tento nápad ověřit.

Krátce z radnice

- Kontrolní výbor projednal reakci radnice na kontrolu dodržování smluv o údržbě zeleně. Ocenil, že se lépe prověřuje duplicita při údržbě pozemků. Přesto nadále trvá na svých doporučeních týkajících se zlepšení kontroly nevykázaných, ovšem vyfakturovaných prací.
- Finanční výbor řešil klesající výnosy z dlouhodobých dluhopisů a správy aktiv v souvislosti se zvyšováním základní úrokové sazby ČNB. Proto Praha 6 zvažuje, že přesune část volných finančních prostředků z běžných účtů a ze správy aktiv na termínované vklady. Oslovila banky, ať jí pošlou své nabídky.
- Ptají se vás sousedé a známí, kde si mohou vyzvednout Šestku? Ukažte jim tuto mapu: <https://gis.praha6.cz/sestka/>



Setkání k Rakovnické



Zaujal vás projekt bytových domů a mateřské školy v Rakovnické ulici v Ruzyni? Bydlíte poblíž a chcete vědět, co vás při stavbě čeká? Přijďte se zeptat a informovat. Ve čtvrtek 10. března od 17 hodin proběhne v místní Základní škole T. G. Masaryka setkání s místostarostou pro územní rozvoj Jakubem Stárkem (ODS), který zde projekt podrobně představí a zodpoví vaše otázky.

Vycházka ke zmizelé návsi

Od Vojenské nemocnice k zmizelé břevnovské návsi vás zavede další šestková vycházka, která se koná 20. března. Sraz je ve 14 hodin na tramvajové zastávce Vojenská nemocnice.

Putování tentokrát začne historií výstavby vojenské nemocnice a podél jejího areálu se vydáte do Tallichovy ulice.

Terasové domy, vystavěné v sedmdesátých letech 20. století podle návrhu architekta Vlastimila Mulače, byly ve své době obývány většinou prominentními osobami minulého režimu. Bohužel zástavba v těchto místech, především takzvané sídliště Na obušku, naprosto zničila původní osídlení a návsi, kterou si tak můžete připomenout jen na fotografiích. Přesto má okolí stále co nabídnout – ať už to jsou bývalé zahradnické domky, zahradu břevnovského kláštera a také jediný dům, který přežil zbourání původního Břevnova a který prý sloužil jako potravinový akciz.

Nestíháte tuto vycházku anebo byste si některá místa v Praze 6 prošli rádi ještě jednou, sami a pomalu? Můžete, a to klidně doma a v teple. Vídea z procházek a tipy na pozoruhodná místa na šestce nyní najdete na geoportálu v městské části gis.praha6.cz/prochazky.

Letištní dráha mimo provoz

Od 28. března do 1. července 2022 Letiště Praha uzavře hlavní vzletovou a přistávací dráhu 06/24, veškerý letecký provoz bude probíhat na vedlejší dráze 12/30 v obou směrech, a to včetně nočních letů. Směr provozu

bude závislý na aktuálních meteorologických podmínkách, především větru. Preferovaný směr je přistání od Prahy a vzlet na Kladno. Hlavní dráha projde nezbytnými úpravami a údržbou.

Nová sezóna od března 2022

každou sobotu od 8 do 14 hod.

TRHY NA KULAČÁKU

FARMÁŘSKÉ TRŽI NA KULAČÁKU

www.praha6.cz www.farmarske-trhy.cz www.facebook.com/farmarsketrhy

EVROPSKÁ VÍTĚZNÉ NÁMĚSTÍ

Radnice nesouhlasí s uzavřením Džbánu



Koupaliště Džbán se letos neotevře. Oznámil to počátkem ledna majitel tohoto oblíbeného areálu na svých stránkách. Zdůvodňuje to havarijním stavem areálu.

Vlastník koupaliště, společnost Molepo, prý nemá na rekonstrukci chátrajícího areálu peníze. Firma je chtěla získat výstavbou a prodejem bytů při Evropské. Tyto pozemky jsou však vedené jako zelené plochy a vlastníkům se nepodařilo prosadit změnu územního plánu. „S nesmyslnými podmínkami nesouhlasíme a nebudeme se jim podvolovat. Za ohlášené uzavření koupaliště je výhradně zodpovědný jeho provozovatel, nikoliv městská část. Je vysoce nekorektní, že Molepo tuto odpovědnost přenáší na Prahu 6,“ komentuje rozhodnutí starosta Ondřej Kolář (TOP 09). S postupem firmy nesouhlasí ani další strany zastoupené na radnici Prahy 6. „Pokud je pro Molepo provozování koupaliště nevýnosné, ať prodá pozemky hlavnímu městu, které má o ně zájem. Ale bez podmínek masivní zástavby okolí, masivní výstavba na úkor stávajících zelených ploch zde nemá co dělat,“ říkají Zelení, jejichž zástupci byli iniciátoři petice, kterou během několika dnů podepsalo přes jedenáct tisíc lidí.

Historie problému

Když se státní podnik Pražská kanalizace a vodní toky v roce 1998 nacházel v likvidaci, měl ve svém majetku pozemky, včetně těch v okolí Džbánu. Likvidátor se je rozhodl vydražit. Vyvolávací cena byla stanovena znaleckým posudkem, který nemovitosti ocenil dohromady

na 73,9 milionu korun, přičemž zhruba 53 milionů připadalo na Džbán. Znalec vycházel z toho, že jde o nezastavitelné pozemky, vedené v územním plánu jako plochy zeleně anebo sportoviště, navíc budovy byly v havarijním stavu, určené k demolicí. Proto u většiny z nich stanovil nízkou vyvolávací cenu – 150 korun za metr čtvereční. Dražba byla ohlášená 6. listopadu a konala se pět dnů před Vánocemi, 19. prosince 2012. Zúčastnil se jí jediný zájemce, společnost Molepo, která nemovitosti získala za vyvolávací cenu.

„Říkám už delší dobu, že různé zůstatkové státní podniky, ale i Úřad státu pro zastupování ve věcech majetkových by měly ze zákona nabízet svůj majetek přednostně obcím a krajům, a to za odhadní cenu a ještě předtím, než je pustí do veřejné dražby. Kdyby tomu tak bylo, nemuseli bychom dnes čelit této bizarní partii,“ konstatuje Jan Lacina (STAN), místostarosta Prahy 6 pro správu majetku a pro kulturu, sport a volný čas.

Změna územního plánu neprošla

Ačkoli Molepo vědělo, že kupuje sportoviště a plochy zeleně, přišlo s vizí areálu, v níž se objevila nová bytová výstavba. A to hned na dvou místech: mezi kolonií Osamocenou a objektem Cube a také na pozemku za Cubem. K tomu ovšem firma potřebovala změnu územního plánu, tu může provést zastupitelstvo hlavního města Prahy, které se ptá na názor městské části. V roce 2021 Molepo neuspělo s první z nich, druhá se projednávala do současnosti. Zastupitelstvo hlavního města na svém jednání 24. února padesáti hlasy zamítlo i druhou žádost na změnu územního plánu v oblasti

mezi Osamocenou a Cubem. „Celý podivný příběh Džbánu krásně ukazuje to, proti čemu dlouhodobě bojujeme. Tedy proti skryté privatizaci veřejného majetku do rukou místních politiků, proti prosazování zájmů soukromé společnosti na vytvoření zisku za cenu bezohledného postupu vůči zájmu veřejnosti. Pro nás se jedná o zcela nepřijatelné věci a odmítáme Molepem požadované změny územního plánu,“ říká k tomu Ondřej Vykoukal (Piráti). „Vyjednávání se spekulanty, kteří vydírají město ve jménu veřejných služeb, má své limity a ty byly překročeny. Nyní, před volbami, je potřeba dát Molepu jasný signál, že tudy cesta nevede. Zároveň musí Praha prezentovat, že má vůli vrátit Džbán veřejnosti a udělat z něj druhou Ladronku. Bohužel se ukazuje, že vedení města ani městské části v tomto volebním období nedokázalo jednat s vlastníkem posunout rozumným směrem,“ říká další opoziční zastupitel Martin Polách (ANO).

Jaká je budoucnost?

Jak Praha 6, tak magistrát se shodují, k čemu a jak by měl Džbán v budoucnu sloužit – zjednodušeně řečeno by tu měla vzniknout druhá Ladronka. „Ve spolupráci s hlavním městem by zde chtěla Praha 6 vytvořit sportovně-odpočinkový areál, kde by se lidé mohli koupat v nádrži, měli by k dispozici třeba dětský bazén, běžecké a cyklistické cesty, in-line dráhu, venkovní posilovací stroje, další doplňující služby a zázemí, mohli by tady sportovat a trávit svůj volný čas,“ vysvětluje místostarosta pro územní rozvoj Jakub Stárek (ODS). Tento projekt má podporu politické reprezentace Prahy 6, hlavního města i občanů. Chybí k němu však to nejdůležitější – získat areál Džbánu do vlastnictví. „Momentálně nemáme na stole žádnou konkrétní nabídku, ale předpokládáme, že k jejímu předložení ze strany magistrátu brzy dojde. Prodávát Džbán ale nechceme, bereme to jako dlouhodobou investici do území s velkým potenciálem. Chceme najít partnera, který bude území rozvíjet s námi a ve vzájemné shodě. Cílem je nejprve jednat a hledat společné cesty. Současně si rádi poslechneme návrhy ze strany města,“ říká mediální zástupce společnosti Molepo Jakub Splavec. Společnost v závěru února na stránkách www.vasdzban.cz spustila anketu, prý proto, aby znala názory občanů. Ptá se, zda si areál Džbán zaslouží rekonstrukci, kdo by ji měl zaplatit (kromě majitele nabízí možnost, aby do jejich majetku investovala městská část a magistrát) nebo jestli by měla pro Džbán a okolí vzniknout nová urbanistická studie. Zcela ale chybí třeba otázka, zda lidé souhlasí se stavbou nových bytových domů v blízkosti Džbánu.

Dočká se Praha 6 nových stromořadí?

Že stromy a keře do ulic měst patří, o tom nikdo nepochybuje. Vysazovat je ale v centrech měst a obydlených čtvrtích není jednoduché. Přesto Praha 6 plánuje doplnit stávající stromořadí nebo vysadit nová.

Lidé, auta, stromy, sítě... najít pro všechny prostor zvláště ve starých ulicích projektovaných před sto a více lety je těžké. A tak často dojde k rozhodování, zda dostanou přednost parkovací místa, nebo stromy. V některých případech lze o něco zúžit chodníky a vytvořit prostor jak pro parkování, tak především výsadbu stromů nebo ještě lépe celých stromořadí. Ta se stávají stále důležitějším prvkem měst, neboť dokážou ochladit přehřívající se ulice a zlepšit mikroklima v centrech. Ale ani jim horké a suché roky nesvědčí. „Zvyšování průměrných ročních teplot a předcházející suché roky s tropickými letními měsíci znamenaly také náročnější údržbu, bylo třeba více zalévat, a přesto zvláště mladé stromky, vysazené jako náhrada za dozívající dřeviny, uhynuly,“ konstatuje starosta Ondřej Kolář (TOP 09). Ten se také obrátil na primátora a apeloval, aby nedocházelo ke snižování rozpočtu Technické správy komunikací (TSK). Není to Praha 6, ale právě TSK, kdo se o většinu stromů a uličních stromořadí na šestce stará. Méně peněz pro tuto organizaci znamená kromě jiného horší péči o stromy. A stejně důležité jako vysazo-

vat nová stromořadí je chránit a pečovat o ta stávající.

Stromy ochranné pásmo nemají

„Za velký problém považuji to, že nejen ze šestkových ulic mizí v posledních dvaceti třiceti letech zelené pásy a stromy se vysazují pouze do rabátek, jejichž velikost se navíc zmenšuje, typickým příkladem je Pevnostní ulice,“ říká Pavel Charvát ze spolku Via Praha 6, který navíc stojí za navázáním bližší spolupráce mezi spolky a odborem dopravy a životního prostředí.

Menší prostor pro kořeny pak znamená horší podmínky pro život stromů. Důvodů, proč z ulic šestky a dalších měst mizí stromořadí, existuje mnohem více. Více vadí také prorůstání kořenů do sítí, když jsou v jejich těsné blízkosti umístěné kanalizační a vodovodní potrubí, plyn, elektřina, optické kabely operátorů... A zatímco sítě mají ochranné pásmo, stromy podle zákona nikoli. Velkým rizikem jsou i opravy například prasklého potrubí, kdy se kořeny často poškodí a strom zajde. Praha 6 už několikrát upozornila na to, že je třeba věnovat pozornost kontrolám výkopů v okolí stromů, a odbor dopravy a životního prostředí ji také provádí. Bohužel při tom zjišťuje značné nedostatky a chyby. Strom pak neumírá hned, ale až po určité době, kdy už je stavba dávno hotová. Protože jde o problém, který řeší nejen šestka a hlavní město, hledají se řešení, jak zajistit soužití sítí a stromů v chodnicích. Jedním z nich jsou prokořenitelné buňky, chránící



vedení před kořeny. Nevýhodou tohoto systému je však vyšší cena a lze ho uplatňovat při kompletních a finančně náročnějších rekonstrukcích ulic a náměstí. Naopak se neosvěd-



Na Větrníku – při rekonstrukci ulice se podařilo vysadit nové stromořadí



Kladenská – při rekonstrukci ulice se uvažuje o přesunutí podzemního vedení ze středového pásu a rozšíření stromořadí po celé délce ulice



Stromořadí na šestce

Na území Prahy 6 se v současnosti nachází řada stromořadí, která jsou na hraně životnosti, některá dokonce historicky zanikla. Radnice se chce proto zaměřit právě na přípravu projektů, které by stromy a zelené pásy do ulic vrátily. Mezi priority patří stromořadí v ulicích Dejvická, Kačkova, Na Pískách, Pevnostní, Půlkruhová, Dělostřelecká, Kladenská, Sibeliova, Šárecká, Šlíkova, Radimova, Na Zástřelů, Zeyerova alej, Na Větrníku, Ruzyňská a Přílepská. Třeba v Sibeliově ulici má chodník šířku čtyři metry, proto by ho šlo zúžit a vytvořit více místa pro stromy. Kompletní obnovou již při jejich rekonstrukcích dříve prošlo stromořadí v Eliášově a Mařákové ulici. Na žádost Prahy 6 by mělo TSK aktuálně posoudit stav stromů v celé lokalitě Ořechovka a speciálně se věnovat unikátní platanové a javorové aleji v páteřních ulicích Na Ořechovce a Cukrovarnická. „Z našich zkušeností plyne, že stromy postrádají ze strany TSK systematickou a průběžnou péči. Ve spolupráci s městskou částí jsme nechali zpracovat předběžné odborné posouzení stromů v celé Ořechovce, které tuto skutečnost potvrzuje. Nyní čekáme na navazující zhodnocení ze strany TSK. Revitalizace, kterou bude realizovat právě tato společnost, by měla začít v ulici Dělostřelecká, kde dojde k výměně uschlých a poškozených třešní za nové javory,“ konstatuje Pavel Charvát.

Ovšem i Technická správa komunikací změnila svůj přístup k péči o stromořadí a v posledním období zaktualizovala pasport stromořadí i další zeleně a postupně nechává pro problematické ulice vypracovat plán, jak v jejich pěstování pokračovat.

Možností, jak dostat stromy do šestkových ulic, je také zrychlit rekonstrukce ulic. Bohužel některé se připravují až deset let. A město potřebuje, aby se zeleň zvlášť za současných

čilo pěstování stromů ve velkých květináčích či nádobách. Stromy tady nerostou, a tedy ani nepůsobí jako účinné stínění a nepomáhají k ochlazení. Navíc v betonových nádobách

se kořeny dřevin přehřívají a potřebují tedy více zalévat. Ale velké množství vody kvůli malému kořenovému systému nedokážou zpracovat, a proto uhnívají.



Dělostřelecká – změnou umístění elektrických a telefonních kabelů lze část chodníku změnit na stromořadí



Sibeliova – zúžením nadstandardně širokého chodníku vznikne místo pro výsadbu stromů

▣ Téma vydání

klimatických podmínek, vysazovala mnohem rychleji. Proto by Praha 6 ráda výsadbu stromů a dřevin zařadila do už připravených akcí. Příkladem je ulice Kladenská, kde chce radnice prosadit přeložku kabelové trasy ve středovém pásu zeleně, aby se vedení umístilo do přilehlé vozovky tak, že půjde uprostřed parteru vysadit plnohodnotné stromořadí. Stromy a zeleň chce řešit také v rámci plánovaných rekonstrukcí ulic Radimova, Na Pískách a Šárecká.

Kolem vícepruhových silnic mohou pomoci vysazené pásy keřů. Sice nestíní, ale umějí pomoci omezit prašnost. „Způsobů, jak dostat zeleň do města, ale existuje více. V Bělohorské ulici máme zelené tramvajové pásy, úspěšně jsme si vyzkoušeli využití takzvané vertikální zeleně, když jsme na Šestáku vytvořili chmelovou stěnu. Další inspiraci můžeme hledat v zahraničí, třeba po vzoru Singapuru hlavní město připravuje možnou realizaci pilotního projektu zelených lamp,“ vyjmenovává další možnosti předsedkyně komise životního prostředí Martina Kaňáková (TOP 09). Protože jsou zelené pásy stromořadí, keřů a rostlin místem pro život ptáků i užitečného hmyzu, bylo by ideální, kdyby jednotlivé zelené plochy na sebe navazovaly a dovolily jim migrovat.

Péče o mladé stromy

Životnost stromů není nekonečná a po několika desetiletích je nutné je pokácet a nahradit novými. Pak je otázka, jak staré, a tedy velké stromy sázet. Chtělo by se říci co největší, aby rychle nahradily ty původní a stínily. „Sazenice stromů je vždy lepší volit menší, protože ty velké se často velmi špatně ujímají, trvá jim i mnoho let, než vůbec začnou znovu růst. Nejdůležitější je ale myslet na to, že potřebují půdu a prostor i pod zemí, že to není deko-

race, kterou jen tak někam zapíchnete, a pak se divíte, že se jim nedaří. Žádný opravdový strom v rabátku o průměru dva metry a dvou kubících hlíny pod ním prostě nevyroste, bude to vždy jen živočíčná troska,“ konstatuje Jakub Hruška z Ústavu výzkumu globální změny Akademie věd.

O tom, zda se strom ujme a poroste, rozhoduje i následná péče. Mladé a dosud mělce kořenící stromky vyžadují intenzivnější péči než dřeviny vzrostlé, zejména opakovaný výchovný řez, častější zalévání i kontrolu. Vlastník má povinnost o dřeviny trvale pečovat, a to nejen na začátku jejich života, ale i v dalších letech, než budou dostatečně silné, odolné a kořeny dosáhnou do hloubky, kde je voda i v suchém období. Ještě více jsou ohroženy dřeviny vysazené na přímém slunci, blízko parkovacích míst a uprostřed rozsáhlých zpevněných ploch. Ve městě se zatím sázejí hlavně stromy domácího původu, tedy lípy a javory. Uchovává se tak historický ráz ulic. „Nebál bych se ale sázet všechny vyzkoušené druhy, dokonce i nepůvodní dřeviny. Čím více se teploty u nás budou přibližovat těm středomořským, sázel bych do ulic platany, které takové prostředí zvládnou, a klidně i suchomilné akáty, ačkoli jsou v lesích invazní pohromou,“ konstatuje Jakub Hruška. Z tradičních druhů by preferoval třeba duby, které také dobře snášejí teplo a sucho. Naopak se ustupuje od kaštanů, a to nejen kvůli častému napadení klíněnkou jírovcovou, ale také kvůli bezpečnosti. Mají křehké, a tedy i snadno lámající se dřevo. A jednotlivé ulice a čtvrti se od sebe mohly lišit i volbou sazených stromů, která ctí historický ráz konkrétního území.

Lepší péči by si zasloužily jak mladé stromy, tak ty letité. Praha 6 přistoupila k jejich pasportizaci, kdy probíhá pravidelná kontrola

dřevin, odborník je vizuálně hodnotí a zapíše si případné vady. Pokud se defekty zvětšují a zhoršují, nejprve se hledá možnost, jak strom zachránit, například bezpečnostním či odlehčovacím řezem v koruně. Pokud ani to nepomůže, teprve dojde k jeho pokácení. Zároveň musí být místo něj vysazený nový. „Myslím, že Praha 6 potřebuje právě dlouhodobý plán, který by popsal stávající stromořadí, jejich stav, způsob, jak je chránit a případně také omlazovat a vysazovat. Radnice by ho měla mít připravený, a pak využít prostředky, které má hlavní město vyčleněné na zmírnění dopadů klimatických změn, sáhnout si pro ně a sázet,“ doplňuje Pavel Charvát.

Městský standard plánování

Protože problém s výsadnou dřevin a péčí o ně je celoměstský, Institut plánování a rozvoje (IPR) Praha připravil Městský standard plánování, výsadby a péče o uliční stromořadí jako významného prvku modrozelené infrastruktury. Tento manuál kromě jiného vysvětluje, jaké jsou hlavní funkce stromů ve městě a co od nich očekávat. Aby tyto funkce plnily, lidé musí vytvořit lepší podmínky pro jejich adaptaci na změnu klimatu. Nechybějí ani základní požadavky na sázení a ochranu stromů v ulicích – dřeviny vysazované jednotlivě do ulice by měly mít pro kořeny prostor o určité velikosti, pokud se vysazují do zeleného pásu, musí být jeho šířka minimálně jeden a půl metru.



Půlkruhová – zde je naplánovaná obnova stromořadí



Pevnostní – přesunem parkovacích stání na vozovku a zúžením chodníku vznikne místo pro dosazení stromů

Kde a jak v Praze 6 vysázet stromy?



Dominika Klepková
KLID/KDU-ČSL

Ze své zkušenosti vím, že odbor dopravy a životního prostředí dělá, co je v jeho silách. Nezbytným partnerem je Technická správa komunikací, se kterou se snažíme hledat způsoby, jak dostat stromy do ulic a zároveň je nevystavovat nepříznivým podmínkám. Primárně se řeší přítomnost podzemních sítí, šířka chodníků / zelených pásů, typ parkování v ulicích a další specifika. Samostatným tématem je výběr druhů stromů k výsadbě a jejich odolnost vůči městským podmínkám. Zásadní je pak zajištění následné odborné péče o stromy, které nemají ve městech snadný život. Je potřeba tedy připravit stromům takové podmínky, aby mohly zdravě prosperovat. Poskytují nám stín, vylepšují mikroklima, plní estetickou funkci a v neposlední řadě z nich čerpáme pohodu v městském hlučném prostředí. Městská část si je dobře vědoma potřeby výsadby stromů v kontextu stávající klimatické situace. Kde je to možné, zasazují se o doplnění uličních stromořadí, kde nemůže sama, jedná s TSK či hlavním městem. Dlouhodobě tedy usiluje o revitalizaci a rozšíření stávajících zelených pásů, anebo vznik úplně nových. Jde bez nadsázky o jednu ze zásadních kapitol života ve městě.



Patricie Pražáková
/ANO

Podle mě není na území naší městské části mnoho ploch, kde by se mohly vysazovat nové stromy. Novým výsadbám často brání vedení inženýrských sítí a tento problém je třeba řešit komplexně. Byla bych ráda, kdyby se vysazovalo více stromů podél silnic a chodníků. Nejen, že by se odclonil prach ze silnic, ale ochladil by se i prostor pro chodce. Bohužel se v tomto případě jedná, ve většině případů, o pozemky ve správě TSK a je tu již zmíněný problém s inženýrskými sítěmi. Návrh na nová místa výsadby jsou určitě, pokračování výsadby stromů na Patočkově, výsadba po okraji Ladronky, ulice Tomanova, Kuklova, Podbělohorská a okraj předpolí obory Hvězda, podél ulic Za oborou, Ankerská, Bělohorská. Myslím, že kromě nových výsadeb stromů, bychom měli věnovat více péče již vzrostlým stromům, které nám dělají šestku hezčí, již několik desetiletí. Nejen na úrovni městské části, ale i na soukromých pozemcích. Tuto aktivitu podporuji v rámci komise životního prostředí, kde jsme zavedli dotační program na podporu vzrostlých stromů na pozemcích v soukromém vlastnictví.



Petr Palacký/Zelení

Stromy v ulicích to nemají lehké. Jsou vystaveny imisím, čelí projevům klimatické změny a také diskriminaci na papíře. Protože do blízkosti stromů zakopat kabel smíte, ale strom do blízkosti kabelu není možné zasadit. Takže se někdy stává, že nový strom nelze vysadit ani na místo, kde dříve stál jeho předchůdce. Co s tím? Doplnit aleje všude tam, kde to jde za cenu relativně malých nákladů. Mít stromy jako prioritu při kompletních rekonstrukcích ulic, kde je možné měnit umístění inženýrských sítí. Začít se bavit o tom, jestli je nutné všude upřednostňovat parkovací místa, například tam, kde se v blízkosti nacházejí poloprázdné podzemní garáže. A především důsledně chránit stávající stromy v ulicích i zahradách. Stává se bohužel příliš často, že jsou poškozeny například stavební technikou, která udusá hlínu nad jejich kořenovým systémem. A pokud už je opravdu nezbytné kácení, radnice k němu musí přistupovat se vší transparentností. Není možné, aby se občané o konci stromu ve svém okolí dozvěděli až ve chvíli, kdy se rozezvučí motorové pily.



Petr Karvánek/STAN

Kde a jak v Praze 6 sázet stromy, není téma, které by politické strany zásadně rozdělávalo. Asi žádný příspěvek nebude sázení rozporovat. Snaha sázet stromy za každou cenu však není vždy to nejlepší řešení. Strom lze vysadit poměrně snadno, ale zajistit jeho pravidelnou závlivku v době sucha už tak snadné není. O řadu stromů pak pečují naši spoluobčané, za což jim patří velké poděkování. Praha 6 je dnes poměrně zelená. Jsou sice ulice, kde stromy nerostou, ale to má zřejmě historickou souvislost, stromy nebyly před 50 lety vysazeny a dnes je to vzhledem k sítím pod povrchem téměř nemožné, nebo značně finančně náročné (strom=milion Kč). Proto je dobré do rozhodování o sázení zapojit více občanů, z jejichž návrhů snadno zjistíme, kde lidem stromy opravdu chybí. Zvýšenou pozornost musíme dále věnovat náhradním výsadbám za pokácené stromy a ochraně a péči o ty, které dnes v Praze 6 máme. Pro odlehčení na závěr si dovoluji jako možné řešení připomenout úkol pro každého muže: postavit dům, zplodit potomka a zasadit strom. Tak co vy na to, muži?



Eva Tichá/Piráti

Na nejzelenější Prahu 6 jsme hrdí. Ale máme co dohánět ve výsadbě a následné péči o nové stromy a také o ty vzrostlé. Piráti chtějí vrátit stromy na Dejvickou ulici, kterou několik let hyzdí stromky živořící ve velkých dřevěných kontejnerech. V souvislosti s rekonstrukcí ulice mohou výsadbu vyřešit překlady inženýrských sítí, které ztěžují sázení nových stromů všude ve městech. Naopak pochvalu si zaslouží podsadba starých stromů na pozemku nad sportovním areálem Na Kotlářce. Za každý pokácený strom chceme vysadit alespoň dva. Tam, kde příroda naší péčí neutrpí. Nové výsadbě musíme zaručit pětiletou smluvní péči od dodavatele, aby mladé stromky měly šanci dospět. Zahustit můžeme Přírodní park Šárka – Lysolaje a všechny šestkové parky, také školní zahrady, kde to jde. Na školních pozemcích chceme namísto betonu zachovávat co nejvíce zelené plochy a stromů, kde se děti přirozeně sžívají s přírodou a pečují o ni. Chceme více zapojit občany do výsadby a péče o stromy, aby sami navrhovali, kde jsou stromy nejvíce potřeba. Tím také společně pomůžeme adaptaci Prahy 6 na dopady klimatické změny.



Vladimír Šuvarina
/ODS

Kdekoliv a jakkoliv. Takhle je to snadné. Že je strom zcela zásadní městotvorný prvek, asi nepopírá aktuálně už vůbec nikdo, stejně tak, že nová výsadba je v podstatě jeden z mála instantních způsobů zlepšení městského mikroklimatu. Ke každému A se však sluší říci i B. I vzhledem k zhoršujícím se průměrným klimatickým podmínkám je nezbytné věnovat se nejenom výsadbě, ale i volbě vhodného druhu a stáří stromu a zejména následné péči. Ta je tak důležitá, že si skoro myslím, že to ještě zopakují: **NÁSLEDNÁ PÉČE**. Zkrátka vysadit milion stromů a pak se na ně vykašlat neřeší vůbec nic. A co že připravuje v tomto směru Praha 6? V rámci financí z klimaplánu bychom například rádi doplnili stávající stromořadí, vysadili stromořadí nová, případně tam, kde je to možné, vysadili stromořadí rovnou druhou „brázdu“. V běhu je projekt dosadeb do zahrad základních a mateřských škol. Výsledky toho snažení nicméně nezkonsumujeme povětšinou my, ale naše děti. A o ty tu jde, řekl bych, především.



Vítejte na centrálním náměstí Petřiny

Náměstí jako střed čtvrti, prostor pro posezení a setkávání Petřinám do teď chybí. Místní se ho ale mohou brzy dočkat a už nyní se podívat, jak bude vypadat.

Nově navržené náměstí má přirozeně navazovat na projekt multifunkčního domu s byty a supermarketem, který připravuje společnost CPI Reality na místě současného obchodního domu. Podobu novostavby developer konzultuje s vedením radnice a ta si také vyžádala architektonickou soutěž na úpravu okolí a vytvoření nového náměstí. I proto v porotě zasedla radní pro strategický rozvoj Eva Smutná (TOP 09). „Náměstí na Petřinách bylo plánované už při budování sídliště na přelomu padesátých a šedesátých let minulého století. Stále tady ale chybí. A protože investor chystá zásadní přeměnu zdejšího dosluhujícího objektu, považují vznik náměstí jako logickou součást nově plánovaného centra Petřin. Vycházíme tím vstříc i místním obyvatelům, kteří si zejména v rámci participace programu Nápad pro Šestku přáli ucelený atraktivní prostor, kde by

se mohli společně potkávat a trávit zde svůj volný čas. Také si tady přáli stánky pro farmářské či vánoční trhy a umístění vánočního stromu,“ vysvětluje Eva Smutná.

Dvě etapy

Úprava prostoru je rozdělená do dvou etap, během první developerská společnost zrekonstruuje území velké více než osm a půl tisíce metrů čtverečních kolem budoucího multifunkčního domu a vchodu do metra. Ve druhé by se měl změnit prostor s plochou devět tisíc metrů čtverečních za tramvajovými kolejemi, kde se dnes nachází parkoviště. „Jsem rád, že pokračuje spolupráce developera s radnicí, kterou jsme započali. Vede totiž k dobrému řešení – příjemné, živé náměstí s výstupem z metra a službami v parteru. Navíc přímo v srdci Petřin,“ říká zastupitel Martin Polách (ANO). V první etapě se po zbourání starého obchodního centra a posunutí nového objektu uvolní prostor pro nové náměstí. To se bude částečně nacházet i na střeše podzemního podlaží novostavby a povede až ke vstupu do metra. Renovací projde i veřejná zeď a chodníky před bytovými domy a školkou v ulici Bube-

níčkova. Architekti se také měli zamyslet nad podobou fasády a střechy vstupu do metra, například doplněním vhodné zeleně. Je však otázka, jestli to bude stačit. Protože po zbourání OC Petřiny a novém umístění polyfunkčního domu tady vlastně zůstane pouze vstup do metra jako malá betonová stavba uprostřed krásného nového náměstí. Možností, jak to řešit, existuje několik: přesunout výstup z metra přímo do polyfunkčního objektu, anebo ho celý přestavět a nehezkou budovou nahradit novou. Obě řešení by měly pozitivní vliv na okolí – první by uvolnila prostor náměstí, při druhé variantě by zde šlo navrhnout takovou budovu, která by se stala ozdobou a ústředním prvkem tohoto místa.

„Petřiny nám jasně ukazují, že při zahušťování Prahy je potřeba myslet i na stávající obyvatele. Občané právem očekávají, že s novým objektem vznikne v prostoru kvalitní náměstí. Zeleň a vodní prvky jsou samozřejmostí, bezpečnost a bezbariérový přístup taktéž. Kultivovaný veřejný prostor je základ spokojenosti s bydlením ve městě a je zodpovědností samosprávy kýženého stavu docílit,“ konstatuje zastupitelka Jana Kabelová (Piráti).

Druhá etapa vzniku Centrálního náměstí Petřiny se zabývá prostorem za tramvajovými kolejemi, zahrnuje část ulice Na Petřínách, parkovací plochy a chodníky v ulici Křenová. Některé jsou v soukromém vlastnictví a radnice bude jednat s majiteli o realizaci navrženého řešení na tomto území, aby celý prostor opravdu vypadal jako náměstí.

Výběr ze šesti návrhů

Porota posuzovala šest návrhů. Při posuzování se řídila komplexní urbanistickou a architektonickou kvalitou, splněním zadaných požadavků, dále hodnotila i dopravní řešení, ekonomickou přiměřenost a možnost realizace i ohleduplnost vůči životnímu prostředí. Jako nejlepší pak označila koncept architekta Josefa Hlavatého, druzí skončili třiarchitekti Davida Mareše a třetí místo obsadil Atelier A33. „Vítězný návrh svým minimalismem velice citlivě souzní s okolním

prostředím, zároveň jej ale náležitě dotváří. Měl by tak vzniknout velkorysý prostor, který bude vyplněn vsakovací dlažbou, vzrostlou i nízkou zelení, vodními prvky, osvětlením, ale i moderním mobiliářem, tak aby plnil funkci centrálního náměstí a zajistil jeho generační komfort. Vhodně také reaguje na dopravní situaci v lokalitě,“ přibližuje klíčové charakteristiky vítězného konceptu radní Eva Smutná. „Petřinám by náměstí rozhodně slušelo,“ říká zastupitel za Pavel

Weber (Zelení) a pokračuje: „Půjde ale výsledek soutěže opravdu zrealizovat, když parkoviště je soukromé a do výstupu z metra nechce dopravní podnik aktuálně zasahovat? To prověřit teprve čas.“ Projekt se totiž nachází na samém začátku. Dle soutěžních podmínek nyní dojde k zahájení jednání s autory, jejichž soutěžní návrh získal první cenu.

Názor spolku Spolu na Petřínách najdete na straně 24.



1. místo – návrh Josefa Hlavatého

Plochu náměstí, která je v jedné úrovni s Brunclíkovou ulicí, sjednocuje velkoformátová dlažba v několika odstínech šedé barvy. Návrh klade důraz na šetrné hospodaření s dešťovou vodou. Umisťuje na náměstí nová stromořadí a do Brunclíkovy ulice višňovou alej. Projekt propojuje obě části prostoru a vytváří z něj jedno velké prostranství, které se stane hlavním centrem sídliště Petřiny. Vestibul metra ponechává na stejném místě jako nyní, protože díky němu lidé místo poznávají a snadno se v něm orientují. Naproti vestibulu metra umisťuje vertikální výtvarný prvek, který se stane symbolem řešené lokality a svým designem se bude podobat výstupu z metra.

2. místo – třiarchitekti Davida Mareše

Autoři tohoto návrhu rozdělávali Centrální náměstí Petřiny na tři prostranství, která se měla od sebe lišit povrchem, dlažba

byla vyskládaná do různých vzorů koberců. Severní část se měla stát univerzální plochou pod korunami stromů s mýtinou uprostřed pro různé využití a činnosti. Hlavnímu prostranství architekti dopřáli podobu krásného utkaného koberce. Díky vyloučení aut z Brunclíkovy ulice sahá náměstí na západě až k panelovému domu. Stanice metra se měla proměnit na Pavilon Petřiny, jeho krytý ochoz vybízel k pobytu a dalším aktivitám. Brunclíkova ulice ústila do malého prostranství s mlatovým kobercem vybaveným pro hry. Před vstupem do mateřské školy vznikl plácek lemovaný zídками na sezení.

3. místo – Atelier A33

Protože jsou obě části centrálního prostoru důležitou křižovatkou různých směrů pěších tras, hlavní plochy obou částí náměstí měly být vydlážděné, umožňující volný pohyb i širokou škálu využití. Návrh podporoval maximální funkční i estetické propojení obou částí do jednoho celku, a to i přes rozdělení ulic Na Petřínách se zastávkami MHD, které autoři chtěli architektonicky začlenit do celého prostoru. Proto by se nově vydláždil i povrch ostrůvků včetně tramvajového pásu a komunikací mezi severní a jižní částí náměstí.



Které ulice letos projdou rekonstrukcí?

Praha 6 ve spolupráci s Technickou správou komunikací připravuje v letošním roce další rekonstrukce komunikací. Nezapomíná ani na opravy chodníků.

Faktickým vlastníkem komunikací na šestce je hlavní město a radnice nemůže opravovat cizí majetek. Ke zlepšení jejich stavu přispívá alespoň tak, že v některých případech projekty připraví, nebo koordinuje jednání s dotčenými orgány a následně zajišťuje stavební povolení. Výsledek předá k realizaci Technické správě komunikací, která je správcem komunikací. Radnice má provedenou pasportizaci ulic, tedy jak chodníků, tak silnic, kde číslem 1 jsou označené ty dobré a 5 ukazuje na havarijný stav. Ty se velmi často nacházejí na Veleslavíně a v Liboci a také v Dejvicích a Bubenči, kde žije téměř třetina šestkových obyvatel a nacházejí se zde i mnohé hojně navštěvované instituce. Koordinační schůzky potvrdily, že letos dojde k zahájení několika významných akcí. Souběžně s obnovou parku Lázaro Cárdenase by mohlo dojít k rekonstrukci ulice Antonína Čermáka. „Přidanou hodnotou bude bezpečnější přecházení před základní školou a úprava parkovacích míst,“ říká Jiří Lála (ODS), místostarosta pro dopravu. Dojde také konečně

k očekávanému rozšíření Vokovické, díky němuž se urychlí odbočování do pravého směru. Spolu s úpravami se bude revitalizovat prostor autobusové smyčky. Technická správa komunikací plánuje v následujících měsících zahájit také kompletní rekonstrukci ulic Říča-

nova a Ve Struhách. Práce budou pokračovat Na Hutích.

Z programu BESIP se připravuje úprava křižovatky Dejvická x Eliášova, která by měla být nově vyvýšená. Kamennou dlažbu mají v rámci takzvaného chodníkového programu dostat zbývající chodníky v ulicích Jaselská, Čs. armády, V. P. Čkalova nebo Sukova. „I v těchto případech Praha 6 projekt kompletně připraví, projedná s památkáři a předá k realizaci Technické správě komunikací,“ komentuje postup místostarosta Lála.



V letošním roce je naplánovaná úprava křižovatky Dejvická x Eliášova

Úprava parkování na Puškinově náměstí

Na začátku letošního roku došlo v prostoru křižovatky Puškinovo náměstí x Českomalínská x Štursova k vyznačení parkoviště uprostřed zpevněných ploch. A také k doplnění přechodu pro chodce ve směru k Českomalínské ulici, který kopíruje trasu, kterou užívá mimo jiné blízká základní a mateřská škola při cestě do volnočasového areálu v rámci parku a do školní jídelny.

„Už na podzim došlo k umístění lichoběžníkového zpomalovacího prahu, takzvaného polštáře, na Puškinově náměstí. Šlo o první zklidňující opatření, jež má řidiče upozornit na rekreační charakter celého náměstí,“ konstatuje předseda dopravní komise Vladimír Švarina (ODS). A vyjmenovává hlavní cíle úpravy: „Bezpečnost dopravy ohrožovala sku-

tečnost, že daná křižovatka je značně rozlehlá, a proto bylo třeba usměrnit pohyby a rychlost vozidel, která tu projížděla. Snížení rychlosti přirozeně přináší zlepšení bezpečnosti chodců, kteří často chodí křižovatkou šikmo, čímž se prodlužuje jejich čas strávený v potenciálně nebezpečném prostoru. A také tady došlo ke zlepšení parkování, po úpravě přibýlo deset stání navíc.“

Změnu kritizuje veřejnost, které se nelíbí zásah do památkově chráněného území. „Tato úprava naprosto ničí tradiční architekturu v samotném srdci starého Bubenče. Ruší výhled mezi zelení na Puškinově náměstí a parkem Stromovka,“ vyjmenovává místní občan Jan Býma. Ten úpravě vytýká i to, že lidé jdoucí po chodníku ve směru Eliášova–Štursova, respektive Českomalínská se musejí protahovat mezi dvěma řadami přímo v křižovatce nově parkujících vozů.

Tuto situaci však lze vyřešit jediným možným způsobem – revitalizací celého prostoru na základě důkladného architektonického posouze-

ní všech vlastností místa. „Puškinovo náměstí je bez příkras perlou Bubenče a komplexní a kvalitní architektonické řešení rekonstrukce spolu s nezbytnou participací si jednoznačně zaslouží a já udělám všechno pro to, aby k tomu došlo nejpозději v příštím volebním období,“ podotýká místostarosta pro územní rozvoj Jakub Stárek (ODS).

Dopravní uzavírky

- Do 27. března pozor v ulici U Střešovicových hřišť. Probíhá tady druhá etapa obnovy vodovodního řadu.
- Do konce března bude uzavřená ulice Pod Okrajem kvůli přeložce vodovodního řadu.
- Druhá etapa obnovy vodovodního řadu a obnovy povrchů komunikací nepustí až do 1. května auta do ulice Šestidomí.

Jaké nebezpečí číhá na seniory za dveřmi



Domov považují lidé za nejbezpečnější místo. Ovšem i zde člověku hrozí okradení a přepadení, zvláště seniorům.

Starší generaci je podle odborníků jednodušší obelhat, zneužít, napadnout nebo okrást než například lidi v produktivním věku. V bezpečí nejsou senioři ani za dveřmi svého bytu, kde pachatelé využívají k jejich okradení nabídky podomního prodeje nebo smyšlené historky, o tom, že jim nesou přeplatky za plyn, elektřinu nebo dárek od pojišťovny. Josefa Jelínková, vrchní komisařka oddělení prevence Krajského ředitelství PČR, nabízí skutečné příběhy z policejního archivu.

Lež číslo 1: Dárek od pojišťovny

Před obědem otevřela paní Jana milé ženě, která jí prý s kolegyní nese dárek a peníze od pojišťovny. Po vstupu do bytu začala podvodnice předvádět nádobí, které mělo být údajným dárkem. Mezitím její spolupachatelka seniorce oznámila, že jí nese hotovost dva tisíce korun. Dále uvedla, že má u sebe pouze pětitisícovku, zda jí tedy může rozměnit. Seniorka šla pro peníze, čímž odkryla místo, kde má hotovost schovanou. Toho jedna z nich využila a s prosbou potřeby na toaletu se vzdálila. Zatímco poškozená byla rozptýlena ukázkou nádobí, pachatelka úspory seniorce odcizila. Poté z bytu nic netušící paní Jany, milé a sympatické ženy, odešly.

Lež číslo 2: Doplatek

Sobotního dne paní Marie reagovala na zazvonění sympatického muže, který jí oznámil, že má špatně vypočtenou výši důchodu. Celou situaci chtěl muž řešit doplacením částky, o kterou byl, dle jeho slov, důchod paní Marie nižší. Po pozvání do bytu se muž opakovaně ptal seniorky, zda žije sama. Na dotaz poškozená odvětila, že již pár let ano. Poté spolu odešli do kuchyně, kde podvodník poprosil o papír důchodového výměru. Tím, že poškozená otevřela skříň, kde měla schované peníze a dokumenty, umožnila pachateli odcizit hotovost ležící na polici skříň. Podvodník se dal hbitě na útěk a paní Marii připravil o našetřené peníze.

Lež číslo 3: Přeplatek

V úterý ráno pan Petr otevřel dveře na zazvonění mladého milého muže v obleku, který mu oznámil, že nese peníze z přeplatku za energie. Přeplatek chtěl podvodník řešit předáním hotovosti. Po pozvání do bytu se muž zeptal, pana Petra, zda žije sám. Na tento dotaz poškozený odpověděl, že žena odešla na nákup. Poté spolu odešli do obýváku, kde podvodník poprosil o sklenici vody. Po odchodu poškozeného pachatel prohledal kredenc a nepozorovaně odcizil všechny úspory manželů. Následně odešel do auta, s tím, že tam má peníze na údajný přeplatek. Už se nevrátil.

Jak se proti podvodníkům bránit?

Ačkoli se o tom už mnoho napsalo a policie,

sociální pracovníci a rodina seniory před těmito situacemi varují, podomní prodej je regulovaný zákonem, podvodníci stále přicházejí s novými variantami příběhů, jak se nechat pozvat do bytu starších lidí. Legend existuje nespočet. Pachatelé jsou zpravidla pěkně oblečení, sympatického vzhledu, výřeční a přesně vědí, jak člověka přesvědčit, případně donutit, aby mu hotovost sám vydal.

Obrana proti této hrozbě je celkem jednoduchá. Dodržujte pravidla obezřetného seniora:

- Nereagujte na nabídky těchto obchodníků, kteří zvoní na váš zvonek či klepou na vaše dveře. Tak jako nezvete na návštěvu každého, ani toto není výjimka a dveře jim mají zůstat zavřené.
- Dobré je nalepit si na dveře i poštovní schránku upozornění, že o podomní prodej nemáte zájem.
- Nechte si koupit a nainstalovat panoramatické kukátko a řetězky na dveře, díky nim pustíte do bytu opravdu jen toho, koho chcete. Pravidlo důvěřuj, ale prověřuj, je v těchto případech více než na místě.
- V případě potřeby nebo hrozby se zkusíte spojit telefonem se sousedy a požádat o pomoc. V případě hrozby zavolat na linku 158, pokud se jedná pouze o nedůvěru, využít možnost spojit se prostřednictvím telefonu se sousedy a požádat o pomoc.
- Využijte možnost ověření pracovníka po telefonu u firmy, u které údajně pracuje. Pokud nenajdete kontakt na firmu, nebojte se ani v této situaci zavolat na linku policie 158. Nikdy nemá obsazeno, nikdy tam není automat, vždy se vám ozve operační pracovník, který vám i v této situaci pomůže.

Senior fitness z. s.

Kulturně komunitní centrum v Uralské 6 nově otevírá kurzy: stolní tenis (pátek od 8 hod.), lekce tai-chi (pondělí od 13 hod.), ruskou konverzaci (středa od 15.30 hod.) a kurz sebeobrany (pátek od 10 hod.). Pokračuje výuka jazyků, kroužku fotografie, zpěvu, malování, bridže, trénování paměti a práce na PC. Pobyt se cvičením ve Střelských Hošticích se uskuteční od 20. 3. do 25. 3.2022, kde mohou zájemci prožít týden v přírodě a zacvičit si pod odborným vedením. Přihlašovat se můžete paní S. Hartmanové na tel. 774 178 708 nebo s.hartmanova@seniorfitness.cz.

Zdravotní cvičení vhodné pro všechny

Sokol Dejvice, čtvrtek 10–11 hod., kontakt: 737 108 545.

Na Kotlářce 1, pondělí 10–11 hod., kontakt: 604 230 882.

Bazén Strahov – cvičení ve vodě, pondělí 11.30–12.30 hod., kontakt: 603 195 004.

Sokol Liboc, středa 10–11 hod., kontakt: 603 473 330. Více na www.seniorfitness.cz.

Dny otevřených dveří v mateřských školách

Většina mateřských škol se na jaře otevře dětem a jejich rodičům a nabídne jim příležitost projít se po školce, prohlédnout si třídy, vyzkoušet zahradu a popovídat si s pedagogy nebo kuchařkami. Ačkoli pandemických opatření ubývá, může se stát, že některá školka zůstane uzavřená. Proto by měli rodiče sledovat weby školek, zda se den otevřených dveří opravdu koná. Při výběru školky mohou rodiče využít Geoportál Prahy 6 gis.praha6.cz, kde v záložce školství najdou všechny školky v Praze 6, a to jak ty zřizované městskou částí, tak soukromé. Snadno si tak vyberou třeba zařízení, které je nejbližší jejich bydliště, a prostřednictvím odkazu se prokliknou přímo na webové stránky školky, kde získají více informací například o vzdělávacím a adaptačním programu.



| Název MŠ | Web | Termín | Čas |
|--|---|------------------------|----------------------------------|
| Fakultní MŠ se speciální péčí * | www.skolka.org | 4. dubna | 9 až 11 h |
| MŠ Antonína Čermáka | http://blogy.zscermaka.cz/wordpress-mu/mscermaka/ | 30. března | 15 až 17 h |
| MŠ Bělohorská | http://www.zstgmruzyne.cz/cs/ms-belohorska/ | 30. března | 15 až 17 h |
| MŠ Bílá | https://www.msbila.cz/ | 23. března | 16 až 17 h |
| MŠ Bubeníčkova | http://www.ms-bubenicek.cz/ | 23. března | 15 až 17 h |
| MŠ Červený vrch | http://www.zscvrch.cz/static/10 | 24. března | 16 až 17 h |
| MŠ Čínská | www.mscinska.cz | 30. a 31. března | 10.30 až 11.30 h |
| MŠ Čtyřlístek | http://www.zsdlouhyhan.cz/matrska-skola-ctyrlstek/ | 3. března | 9 až 11.30 h |
| MŠ Emy Destinnové, hlavní budova nám. Svobody 3/930 | https://www.zsemydestinnove.cz/stranky/o-materske-skole | 24. března | 10 až 12 h |
| MŠ Charlese de Gaulla | www.degaula.cz | 20. dubna | 17 až 18 h |
| MŠ Janáková | http://blogy.zscermaka.cz/wordpress-mu/msjanakova/ | 30. března | 15 až 17 h |
| MŠ Jílkova | www.ms-jilkova.cz | 23. dubna | 9 až 12 h |
| MŠ Juárezova * | www.msjuarezova.cz | 22. března a 19. dubna | 17 až 18 h |
| MŠ Kohoutek | https://www.zshanspaulka.cz/nase-skola-ms | 21. dubna | 16 až 17 h |
| MŠ Libocká | www.mslibocka.cz | 23. března | 14 až 16.30 h |
| MŠ Meziškolská | www.meziskolska.cz | 22. března | 17 až 18 h |
| MŠ Mládeže | https://www.jakomenskeho.cz/ms/ | 6. dubna | 15 až 17 h |
| MŠ Motýlek | www.msmotylek.wz.cz | 21. dubna | 10 až 11.30 h |
| MŠ Na Dlouhém lánu | www.naseskolka.cz | 21. dubna | 10 až 11.30 h a 15 až 16.30 h |
| MŠ Na Okraji | http://www.msnaokraji.cz/ | 20. dubna | 15 až 17 h |
| MŠ Parléřova | www.msparlerova.cz | 24. března | 16 až 17 h |
| MŠ Pod Novým lesem | http://www.zscvrch.cz/static/10 | 23. března | 16 až 17 h |
| MŠ Sbíhavá | www.sbihava.cz | 28. dubna | 15 až 17 h |
| MŠ Stochovská | http://www.zstgmruzyne.cz/cs/ms-stochovska/ | 31. března | 15 až 17 h |
| MŠ Šmolíkova | www.mssmolikova.cz | 4. dubna | 14 až 16 h |
| MŠ Terronská | www.terronska.cz | 30. března | 17 až 18 h |
| MŠ Tychonova ** | https://ms.zs-ns2.cz/ | 22. března a 12. dubna | 17 až 18 h |
| MŠ Velvarská | www.msvelvarska.cz | 6. dubna | 16.30 až 17.30 h |
| MŠ Vokovická | www.msvokovicka.cz | 7. dubna | 15 až 17 h |
| MŠ Volavkova | www.msvolavkova.cz | 6. dubna | 15 až 17 h |
| MŠ Za Oborou | http://www.zstgmruzyne.cz/cs/ms-za-oborou/ | 28. března | 15 až 17 h |
| Waldorfská MŠ | www.wmsdusikova.cz | 31. března a 7. dubna | 15 až 17 h |

Pozn. * pouze pro rodiče, ** pouze on-line kvůli probíhající rekonstrukci

Návod, jak zapsat dítě do školy



Zápisy do prvních tříd proběhnou 26. a 27. dubna. Pomoc rodičům, ale i školám opět nabídne web jakdoskoly.cz.

Právě systém elektronických zápisů, který mohou rodiče využít letos potřeť, pomohl hladkému průběhu zápisu v minulých dvou letech. Nabízí rezervační systém, ve kterém si lze předem vyplnit přihlášku, zaslat veškeré údaje do příslušné školy a také si zajistit konkrétní čas zápisu. Zásadně tak minimalizuje administrativní zátěž pro zaměstnance škol. Ale také rodiče, pokud hlásí děti do více škol, data se jim automaticky „propisují“ z první přihlášky do dalších.

V pondělí 28. března dojde spuštění registrací na stránkách jakdoskoly.cz, kde rodiče vyplní žádost, odkud se pak data odešlou do jednotné databáze. Zde si také rezervují čas návštěvy v jednotlivých školách, kam přijdou se svými dětmi, po dvou letech opět osobně. K zápisu nesmějí zapomenout vzít kromě budoucího školáka také vyplněnou žádost o přijetí s podpisy zákonných zástupců, rodný list dítěte k nahlédnutí a doklad o trvalém pobytu, tedy buď občanský průkaz rodičů, popřípadě výpis z evidence obyvatel. Pozor, nájemní smlouva není považována za trvalý pobyt!

U zápisu škola rodičům přidělí unikátní registrační kód, pod kterým budou na webových stránkách školy sledovat proces přijetí. Výsledky zápisů školy zveřejní 25. května ve 12 hodin

na nástěnkách a webových stránkách jednotlivých škol. Odklad povinné školní docházky je možné požádat v době zápisu nebo nejpozději do 30. dubna.

Spádovou školu nevynechávejte

„Věřím, že letošní zápisy a přijímání dětí pozitivně ovlivní i navýšení kapacit základních škol náměstí Svobody a Emy Destinnové, stavby tříd se totiž blíží úspěšně do finále a přinesou tolik potřebné navýšení počtu míst pro naše školáky. Podobná přestavba půdních prostor běží i ve škole Jana Amose Komenského,“ říká radní pro školství Marie Kubíková (ODS). Rodiče mohou své děti hlásit do více škol, vždy by ale měli podat přihlášku zejména do spádové školy, kde mají při převyšující nabídce přednost před těmi „nespádovými“. Rozdělení Prahy 6 do spádových oblastí dle vyhlášky města najdete také na webu jakdoskoly.cz.

Co dělat když...

- Dítě přijmou do dvou nebo více škol – stačí, když rodiče v pondělí 30. května mezi 14. a 16. hodinou donesou do vybrané školy zápisový lístek, který obdrží spolu s potvrzením o účasti na zápisu. Je to sice nepovinný krok, ale zjednoduší proces jak školám, tak rodičům. Ti totiž mohou ve vybrané škole současně podepsat zpětvzetí žádosti o přijetí pro školu, do které jejich dítě nenastoupí. Proces zápisu tak skončí a oni nemusejí obíhat všechny školy, kde byli s dětmi na zápisu.

- Když dítě nepřijmou – rozhodnutí o nepřijetí obdržíte poštou do vlastních rukou. Můžete se proti němu odvolat ve lhůtě 15 dnů ode dne jeho doručení. Odvolání se podává prostřednictvím vybrané základní školy, ale formální postup ředitele školy přezkoumává přímo magistrát hlavního města.

Termíny

28. března – spuštění registrací pomocí jakdoskoly.cz/zapis/

25. dubna – ukončení registrací

26. a 27. dubna – zápisy v základních školách

24. května od 14 do 16 hodin – nahlédnutí do spisu

25. května ve 12 hodin – vyvěšení seznamu přijatých na nástěnkách jednotlivých škol

30. května od 14 do 16 hodin – odevzdání zápisových lístků

10. června – sejmутí seznamů přijatých dětí. Rozhodnutí o přijetí zákonný zástupce dítěte nedostává, dokument je součástí složky správního řízení a na vyžádání lze získat jeho kopii.

* Jde o termíny do ZŠ zřizovaných městskou částí Praha 6, soukromé školy mají své vlastní harmonogramy přijímacích řízení.

Nádraží Bubeneč má stavební povolení

„Městská část získala platné stavební povolení k rekonstrukci Nádraží Bubeneč,“ hlásí místostarosta Jan Lacina (STAN) a odhaduje: „Projekt Stanice 6 by tady mohl začít fungovat v příštím roce.“

Platné stavební povolení posunulo Stanici 6 od vize a plánů k realizaci. Snad už tak nic nebrání tomu, aby se nyní nevyužívaná budova proměnila ve víceúčelové centrum, které nabídne bistro s kavárnou Peronka nebo sál s mobilním barem, který půjde jednoduše měnit podle požadavků programu. Mohly by zde probíhat koncerty, filmová představení a další akce.

Čtyři horní místnosti mají sloužit jako galerie jak pro legendární místní tvůrce, tak pro začínající umělce. Služby rozšíří sportovní servis s půjčovnou kol, kolečkových bruslí a bezpečnostních doplňků, neboť je to odtud jen kousek do Stromovky.



Budovu od Správy železnic koupilo hlavní město za 14 milionů korun, které ji svědilo Praze 6. Ta nejprve zorganizovala participativní setkání s občany přímo na místě a v anketě se jich zeptala, co by si v budově přáli. Poté radnice vyhlásila dvoukolovou soutěž, do níž

zájemci přihlásili padesátku projektů. Jako nejlepší porota vybrala právě Stanici 6. Ve spolupráci s vítězi radnice připravila rekonstrukci, která nyní – po více než dvou letech – dostává stavební povolení. Náklady se odhadují na 20 až 30 milionů korun.

MASO NÁS BAVÍ

Velká Velikonoční soutěž

ŘEZNICTVÍ u Rudolfa

více na www.reznictviurudolfa.cz

Čílova 304/9
Praha 6 – Petřiny

KUCHYŇĚ gorenje

Sleva -30% na kuchyňský nábytek

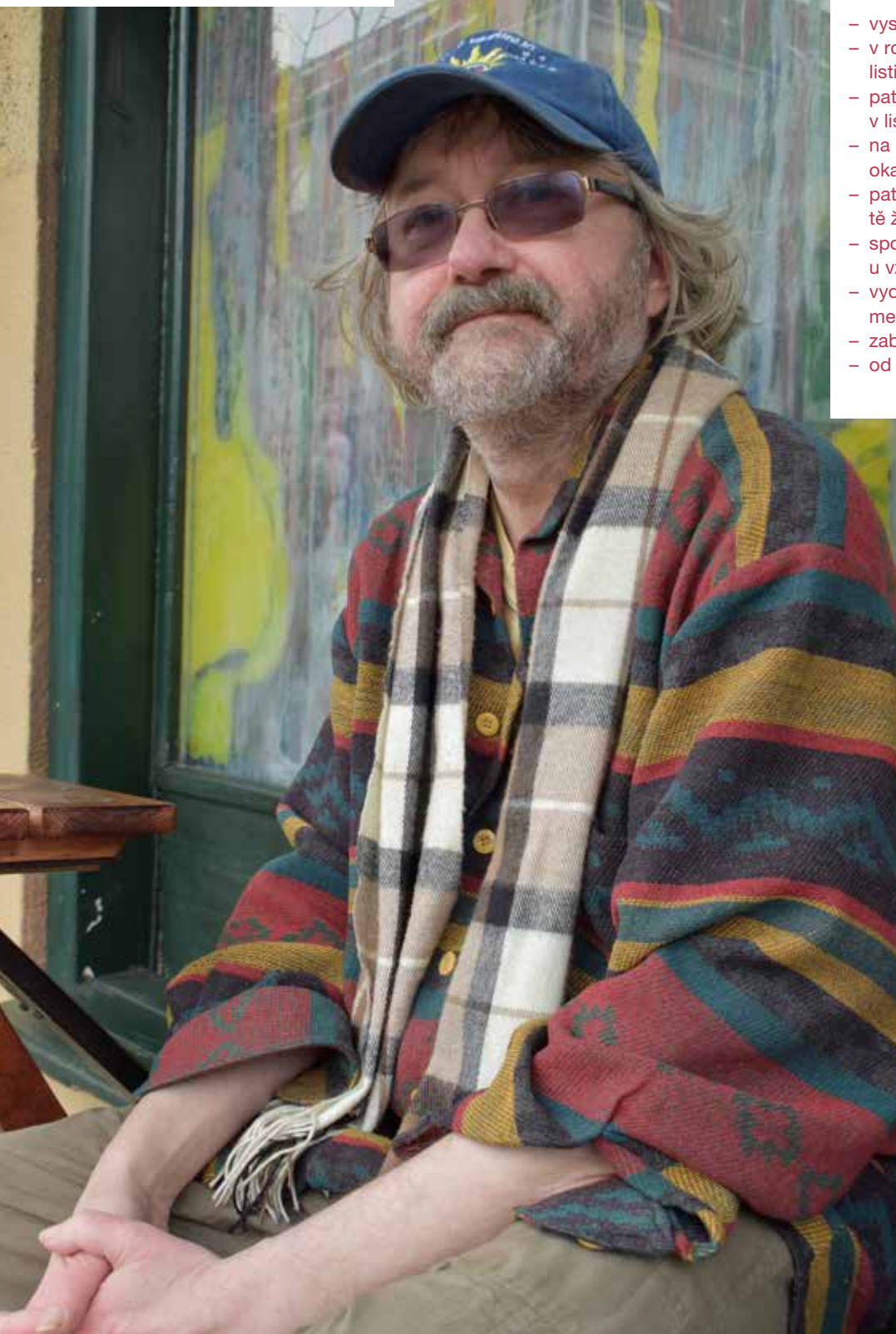
+2 spotřebiče zdarma

www.kuchynskastudia.cz
tel: 770 111 006

Všechny informace o akci a její platnosti jsou zveřejněné na stránkách www.kuchynskastudia.cz

inzerce

Připravila: Magdalena Krajmerová
foto: K. Maršálová, archiv M. Podobského



Milan Podobský alias Fefík

- vystudoval Gymnázium Arabská
- v roce 1987 složil přijímací zkoušky na Fakultu žurnalistiky UK
- patřil také mezi pořadatele studentské demonstrace v listopadu 1989
- na Národní třídě 17. 11. 1989 utrpěl vážné zranění oka po zásahu policejním pendrekem
- patřil mezi vůdčí postavy studentské stávkové na fakultě žurnalistiky
- spoluzakládal časopis Famyzdat, v roce 1992 byl u vzniku Sorry
- vydává časopis Tamtam neboli Fefičoviny, kde dokumentuje historii Bubenče a Dejvic
- zabývá se historií šestkových osobností a domů
- od roku 2021 je čestným občanem Prahy 6

Ačkoli má v občance jméno Milan Podobský, nikdo mu neřekne jinak než Fefík. „Vymyslel jsem si to sám, potřeboval jsem přezdívku do kapely a žádnou neměl,“ vzpomíná na své hudební mládí redaktor, spisovatel, publicista a od loňského září také čestný občan Prahy 6.

Jako znalec místních restaurací, kaváren a barů – kdybyste měl vyjmenovat tři, které by to byly?

Samozřejmě mám rád Kabinet, občas se zastavím v Zasekáváku, v Krkonošské restauraci na Boba a Dava a s chlapci občas zajdeme do plzeňské restaurace na Hradčanské.

Celkem široký rozsah, co vás na ta různá místa láká?

Do plzeňské chodím za dobrým jídlem, k Bobovi a Davovi na jeho bídisko, což je dobré pivo, které si nechával vařit v Kamenici. Dnes už je to sice jinde, ale je dělané výhradně pro tuto hospůdku. A Zasekávák mě baví, protože tam mají dobrý kafe.

Nenapadlo vás otevřít si vlastní podnik?

Napadlo. Tedy ne že bych ho měl sám, vždy to bylo s někým. Ale nevyšlo to. Lepší je být host než majitel.

Jste považován za patriota Bubenče a Dejvic, co je na nich tak úžasného?

Těžko říct. Když se někde narodíte, jste tam patriot. Když se narodíte na Žižkově, jste žižkovský patriot a já se narodil v Rooseveltce, tak jsem bubeněčský patriot.

A ty Dejvice se vám tam přিপletly jak?

Bydlím, respektive donedávna jsem bydlel v Dejvicích. V třetím domě od Bubenče, navíc v Bubeněčské ulici.

Milan Podobský alias Fefík:

Když se někde narodíte, jste tam patriot. Já se narodil v Bubenči

Jako archivář Bubenče, který objevuje zdejší osobnosti – máte nějakou oblíbenou, která není zrovna známá a stála by za pozornost?

Vždycky mě bavila paní Olmerová, která by si asi zasloužila nikoli větší publicitu, ale aby jí více hráli. Ale kdo by si to opravdu zasloužil a pro Bubeněč i Dejvice je naprosto zapomenutou postavou, byť o něm vyšla jedna kapitola v knize o Bubenči, je místní kaplan František Vacek. Z něho všichni vycházejí při popisu historie Dejvic a Bubenče, z jeho zásadního díla Dějiny Bubenče, Dejvic, Šárky a okolí, které vydával Vojtíšek ve svém sborníku, první díl v roce 1911 a druhý v roce 1923.

Naopak, je nějaká osobnost spojená s šestkou, o které nechcete ani slyšet, která by měla být zapomenuta?

Nikdo by neměl být zapomenut.

Podílel jste se na publikaci Slavné vily Bubenče. Ale chybějící nám Slavné osobnosti Bubenče. Není to téma pro vás?

Toho není nikdy dost. Těch lidí je ohromné množství, jenom když si projdete bubenečský hřbitov, měla byste obsáhlou publikaci. Já jsem se zabýval a zabývám židovskými majiteli bubenečských vil, což je obrovská spousta zajímavých osudů. Ti tady ale pochovaní nejsou.

Ale připomínají je alespoň stolpersteiny, tedy zlaté pamětní kameny v dlažbě...

To právě jen velmi zřídka. Hezky je připomenutá vila Raiser v ulici Na Zátorce, kde si dal nový majitel tu práci a vygravíroval původním vlastníkům destičku, na níž okolí seznámil s jejich osudem. Což je záslužné. Nedávno jsem si všiml, že na ulici Čs. armády přibýlo šest kostiček stavitele Kalicha, to byla významná stavební firma bratrů Kalichů, ale ještě jsem neměl dostatek soustředění, abych to sepsal.

Jak se píše kronika v době, kdy denně je internet zahlcený spoustou událostí, které si lze dohledat v archivu?

Já vlastně nepíšu klasickou kroniku. Kronikářem jsem byl asi rok v Lysolajích, poté obě strany uznaly, že to nebyl šťastný nápad. Na ryzí kronikářství nemám buňky, potřebuji to pojímat více novinářsky. Místo toho píšu zpravodaj a týdeník.

Tamtam...

...ano, Tatam neboli Fefičoviny.

Kromě toho stojíte ještě za legendárním humoristickým časopisem Sorry. Jak moc je snadné, nebo složité vydávat jak internetový, tak tištěný časopis v dnešní době?

Vydávat internetový je v pohodě a vydávat ten papírový je peklo, ten si musí člověk pomalu i rozdávat.

Mohla bych tu otázku trochu pozměnit – jak lehké nebo těžké je dneska dělat humor, když jsou lidi zahlceni stovkami vtipných a parodických facebookových profilů? Nebo je Sorry takový fenomén, že je tyto nové neohroží?

Máte pravdu, že Sorry je fenomén, že má svůj stabilní čtenářský okruh a internet a facebooky ho neohrožují.

Přesto, Dikobraz už zanikl, a když jste začali během revoluce dělat Fámýzdat, což je předchůdce Sorry, bylo nadšení lidí z nezávislého humoru a satiry mnohem větší.

Co u nás dneska vychází – Sorry, snad ještě Trnky Brnky, Oraz a Tapír. To jsou čtyři časopisy, které spíš živoří na okraji zájmu, vtipy se vytratily ze stránek deníků, proměnily se v různé stripky, které jsou fajn, ale dovážíme je, protože je u nás nikdo dělat neumí, a karikatury, ty mě ale moc neoslovují.

Není to tím, že ubývá dobrých autorů vtipů? Dneska asi známe pana Kemela, kterému denně vychází vtip v novinách, někteří Petra Urbana. Ale na koho dalšího bych si měla vzpomenout?

Autory, kteří jsou schopni dělat pro deník, máme. Třeba Marek Simon, myslím, že to dělal i Lubomír Lichý. Ale je trochu problém, že redakce si trvá na jednom člověku, že chtějí mít jednoho Kemela, a toho pak úplně vyždímají a zdecimují. Pamatuji si, že jsme kdysi jako sorrácká parta dělali pro Český deník, nakladatel Kudláček si nehrál na to, že chce jednoho autora. Proto jeden vtip namaloval Rakus, jeden Hoffmann, jeden já, pak jsme mu to přinesli a on si vybral. Byla to přirozená soutěž a pozdvihovalo to kvalitu. Je-li jeden autor, je

logické, že občas má slabší kousek a slabší období, protože zabývat se neustále politikou a společností, to je na blázinec.

Přibývají nám noví kreslíři vtipů? Ozývají se vám do Sorry s tím, že posílají své vtipy, ať se na ně podíváte?

Ano, ozývají se a většinou je problém, že buď jsou slabší vtipy a výborné výtvarné zpracování, nebo naopak hezký obrázek a vtip utek. Málokdo to umí spojit.

Stalo se, že vám došly vtipy?

To se nestalo. Ale stalo se, že mi došly dobré vtipy. Člověk pak chca nechca musí sáhnout do složky „rezerva“ a zařadit slabší. To ale není žádná tragédie, protože když já považuju vtip za slabší, jinému se může líbit.

Anebo si ho nakreslit. Jde vám to snadno?

Ne, potřebuji k tomu něco, co nedokážu přesně pojmenovat. Já chodil na víno, pak jen na cigarety do vinotéky na Hradčanské. Tam byla paní, která měla na baru Právo a začala ho komentovat. Když jsem odcházel, měl jsem tři čtyři vtipy napsané na ubrousku. Pak ona odtamtud odešla a bylo po vtipech. Nebudu si kvůli tomu kupovat Právo, navíc by mi to nebylo nic platné, protože by mi stejně chyběl ten její kyselý komentář.

Chodíte každý rok 17. listopadu na Národní třídu?

Ne.

Kdy jste přestal?

Nejspíš tak v roce 1991. My se 17. listopadu scházíme s redakcí Studentských listů v takovém vinném podniku v Hlávkově domě, to je



1. narozeniny Sorry, galerie Mimo v březnu 1993 (Fefík druhý zprava).



V Kabinetu na místě, kde sedával Petr Šabach

nedaleko. Kdo chce, může se nejdřív zastavit na Národní, ale já to nedělám.

Důvod?

Nevim, co bych tam dělal. Klad květiny ke svým rozbitým brýlím? Toho jsem dalek.

Co podle vás nám ještě dobrého zanechal, když vynechám to hlavní, že jsme se konečně po loňských volbách zbavili komunistů v čele státu?

Možnost volby, volnost pohybu a poměrně volnost myšlenek.

Je to dost, nebo málo?

Trochu rouhačsky bych mohl říct, že to je málo, ale někde nemají ani to.

Jste autor několika knih, včetně té povídkové. Přibude další?

Těžko. Povídky postupně odešly a nové nyní nepřicházejí, nijak se tím netrápím a zabývám se historií, mám rozdělaná témata jako šestkoví starostové nebo židovské vily, to může člověk studovat do skonání světa a nebude nikdy hotový. A nyní, jak jsem přibyl do Břevnova, jéžíš, tam je témat!

Příště tedy o vás budou psát nejen jako o znalci Bubenče a Dejvic, ale i Břevnova?

Když chcete studovat Břevnov, tak musíte studovat i Střešovice a Liboc.

A začít v 10. století.

To já nedělám, pro mě všechno začíná obdobím kolem roku 1680, když začaly matriky. V nich ještě můžu něco objevit nového. Co bylo před tím, už mě nezajímá, to už je jednou psané a stačí si to najít.

Trávíte tedy volno v matrikách?

Strávil jsem pár odpolední hrabáním v břevnovské matrice.

Co jste objevil?

Předně, když jsem se přestěhoval do Břevnova, tak jsem vystupoval na zastávce Petynka a culil se, že je to hezký název, ale že Petynka je od toho místa asi půl kilometru daleko. Anebo jsem mohl vystoupit na zastávce Malovanka, ale ta je na tom stejně. Navíc mě zajímalo, co z té Malovanky zbylo. A skončil jsem u takového rozpadlého domu, složeného ze tří částí. To byl můj první úkol, zjistit, co to je.

A co to bylo za dům?

Malovanka to tedy nebyla, z té už není vůbec nic. Nakonec jsem zjistil, že je to část Panenské. A že tam je mez Střešovice–Břevnov. Vedle toho rozpadlého domu směrem ke Šlajferce najdete chodníček, kde se člověk spíš zabije, než projde, a právě to je hranice mezi Střešovicemi a Břevnovem. V literatuře tu usedlost umísťují částečně do Břevnova a částečně do Střešovic, ale tehdy nebylo možné mít půl usedlosti v Břevnově a půl ve Střešovicích. Každá obec měla jiného majitele. Tak jsem si vytyčil, kde stála Malovanka – a že z ní vůbec nic nezbylo. A to, co se občas označuje jako Malovanka, že byla střešovická Panenská, která byla obrovská, byla tu cihelna, hospoda, stáje, vedle kasárna... Takže jsem zjistil, že když vystupuji na Petynce, tak ve skutečnosti vystupuji na Panenské. A kdo vystupuje na Malovance, necht' ví, že Malovanka stávala jinde a už není.

Kolik času trávíte v archivech a matrikách?

Do archivu nechodím a do matrik nelezu.

Všechno dneska najdete na internetu. Byl jsem dvakrát na Chodově v té budově archivu a nebyl to moc hezký zážitek. Už jenom se tam dopravit!

Opouštíte Prahu 6?

Málo. Občas sjedu na sedmičku, tam máme redakci, a také procházka na Malou Stranu se nevyklučuje, případně ještě Smíchov, Motol nebo Řepy. Jinam ne. Mám rád jenom ten levý vltavský břeh.

Akorát vám tady vadí Vítězné náměstí. Proč?

Vadí mi ta nabubřelá masarykovská architektura a Engelovy plány na stavbu těch ohromných budov, sloupů a málem vítězných oblouků! To bylo ve 20. letech, ale už to bylo třicet let překonané. Z těch domů čiší taková nabubřelost a po sto letech vypadají tak omšele a unaveně. Ale určitě v tom hrálo svou roli to, že tam sídlily všechny mé neoblíbené instituce jako obvodní lékař, zubař...

Naopak. Který je tedy nejhezčí dům nebo stavba v Praze 6?

Jurkovičova vila v Suchardově ulici, a kdybych měl dát druhé místo, byla by to určitě vila Julia Krause Na Zátorce 5. Taky Koulova vila je krásná.

Jak se díváte na nové domy, které tady vznikají?

Snažím se být spravedlivý, pokud je to možné. Třeba teď jsem v Radimově ulici narazil na dům, o kterém jsem si na první pohled myslel jen to špatné. V té ulici je několik hezkých domů a uzavírá to tenhle – obrovitý, šedivý, s malými okýnký. Chodím tamtudy nakupovat, v různých časech a za různého počasí – a na jedinou jsem zjistil, že ten dům vůbec není špatný, ale má smůlu, že je tam, kde je. Že se hodí do tepla, k moři, kde by si lidé dali na balkon kytičky. Ale co si tam mají dát tady, zvlášť když je teď takové nevlídné počasí.

Seděl jste tady v kabinetu na pohovce Petra Šabacha. On byl v zastupitelstvu Prahy 6.

A nebyl z toho šťastný.

Vás nikdo nelákal do politiky?

Nelákal a je to dobře. My jsme udělali jednou pokus s doktorem Zavřelem, že jsme se nechali zapsat na kandidátku Nezávislých, ale vydrželo nám to jen asi dva měsíce. Asi jsme tenkrát drželi suchý únor, vystřízlivěli a utekli. Naštěstí jsme byli na nějakém čtyřicátém místě, tak jsme stranu nijak neohrozili.

Zastupitelé vás loni ocenili čestným občanstvím. Jak vám to zní: Milan Podobský, čestný občan Prahy 6?

Udělalo mi to radost, ale moc přirozeně to nezní. Slovo čestný evokuje, že ostatní jsou nečestní.



Usedlost pana Filipa Ferdinanda de la Crone

V roce 1688 koupil část vinic na území dnešní Prahy 6 italský hrabě Filip Ferdinand de la Crone. Pro lidi však bylo jeho cizokrajně znějící jméno moc komplikované a místo aby ho přeložili do češtiny a šlechtice oslovovali Filip Ferdinand z Koruny, slovo zkomolili a začali mu říkat Ladronka. Odtud se vzalo jméno usedlosti Ladronka.

Historie této usedlosti ovšem začíná už v době Karla IV., který na břevnovských svazích nechal vysadit rozsáhlé vinice, a právě na území dnešní Ladronky se nacházel jeden z viničních lisů. Toto místo si během své historie zažilo jak lepší, tak horší časy, kdy bylo zničeno jak během husitských bojů, tak i třicetileté války.

Po ní baron Švihovský, vlastník zdejších polností a několika staveb, prodal své nemovitosti právě hraběti de la Crone. Ten na místě vybudoval rozsáhlé panství, které vedlo až ke Smíchovu, a postavil nový zájezdní hostinec. Místo to bylo výhodné, neboť tudy vedla silnice a poutní cesta od Lorety do kláštera v Hájků u Unhoště. Dalším majitelem Ladronky se stal velkopřevor řádu Maltézských rytířů, hrabě Volf Pötting z Persingu. Jméno Pötting odkazuje k dalším ze šestkových usedlostí – Petynce – která tomuto rodu patřila. Když v roce 1713 vypukl mor a oficiální břevnovský hřbitov přestal stačit, byli mrtví pohřbíváni do společného hrobu u Ladronky.

V 19. století došlo k přeložení císařské cesty a lidé začali z města jezdit jinudy. A tak začal hostinec méně vydělávat a majitelé ho přestavěli na zemědělskou usedlost, kterou pronajímali, aby aspoň něco vydělali. Už tehdy měla jednoduchou fasádu a vysokou valbovou stře-



chou. Vypadala tedy skoro stejně jako dnes. Mimochodem, kousek od usedlosti se nachází strž, která kdysi bývala opukovým lomem. Právě z tohoto kamene byly budovy z velké většiny postavené.

Chátrající památka

Řádu maltézských rytířů patřila Ladronka až do roku 1922, kdy přešla do majetku hlavního města Prahy. Právě před sto lety bylo fakticky k hlavnímu městu připojeno i území dnešní Prahy 6. Ve 20. letech minulého století se v jejím okolí nacházela chudinská kolonie, proto i usedlost byla přestavená na velmi skromné byty. Několik rodin zde bydlelo až do padesátých let. Od roku 1977 tady byly sklady a usedlost stále chátrala. Například barokně zastřešený vjezd, který dotvářel průčelí stavby, musel být v padesátých letech minulého století kvůli havarijnímu stavu strženy. Ladronce nepomohlo ani to, že je od roku 1964 prohlášena kulturní památkou.

Novodobá historie

Chátrající areál usedlosti v roce 1993 obsadili squatři z okruhu časopisu Autonomie a chtěli zde vybudovat Autonomní kulturně-sociální centrum. O usedlost se v rámci svých omezených finančních možností starali a možná ji i zachránili, aby nespadla zcela. Centrum nekomerční kultury tady fungovalo do 9. listopadu 2000, kdy byli její obyvatelé vystěhováni, aby objekt mohl projít komplexní rekonstrukcí. Uvažovalo se, že by zde mohl vzniknout luxusní hotel nebo soukromé sanatorium, až později přišel nápad obnovit tady hostinec, přesněji restauraci, která by sloužila jako zázemí okolního rekreačního areálu.

Stavba roku 2006

Oprava Ladronky začala v roce 2004 a slav-



nostní otevření proběhlo v září 2005, na Den Prahy 6. Během rekonstrukce získala Ladronka zpět svou podobu uzavřeného dvora a usedlosti. Architekti navrhli západní a východní brány v místě těch původních, které byly zadrženy. Také nová budova skladů v přízemí u stodoly dává stavbě pravidelný tvar dvora. Stará část má barvu přírodního štuky, která je na hlavní budově doplněna červenou lazurou vodorovných a svislých pruhů, a to podle nalezených fragmentů původních omítek.

Nově přistavené budovy – půjčovna sportovního vybavení napojená na novou recepci a skle-

ník, zvyšující kapacitu restaurace, který sem byl přestavený jako poslední v roce 2010 – jsou moderní s maximálním prosklením. Jasně se tak odděluje původní a soudobá architektura. U staré usedlosti jsou záměrně ponechány křivé zdi, nepravidelná okna. Nové prvky tvoří kombinace skla, oceli a obkladu z velkoformátových desek, vše je laděno do šedých odstínů – nejsvětlejší zastupuje přírodní zinek, nejtmavší grafit.

Že se rekonstrukce Ladronky zdařila, potvrzuje několik cen, které získala. V roce 2006 dokonce byla vyhlášena stavbou roku.



Břevnovská hudební setkání

Sedmá sezona Břevnovských hudebních setkání pokračuje 15. března od 19 hodin koncertem Podoby klarinetu.

V Tereziánském sále Břevnovského kláštera vystoupí za doprovodu Doležalova kvarteta klarinetistka Anna Paulová, laureátka řady cen a naposledy semifinálnístka mezinárodní soutěže ARD v Mnichově. Na program jsou skladby Karla Stamice, Igora Stravinského, Pavla Kohouta nebo Wolfganga Amadea Mozarta. Podrobnosti o nákupu vstupenek a dalších koncertech naleznete na www.auramusica.cz.



Studenti ČVUT před objektivem

Galerie Skleněného paláce bude v březnu patřit krásným fotografiím.

Budete-li procházet na náměstí Svobody kolem Skleňáku, zadívejte se do jeho výloh. Můžete zde obdivovat výstavu Naši studenti objektivem Miloše Sedláčka. Připravila ji fakulta stavební ČVUT v Praze, snímky vznikly v době pandemie, kdy se výuka přesunula do on-line prostředí a školní prostory nebývale ztichly a posmutněly. Fotografie přináší pohled na studenty zamyšlené, soustředěné, zaujaté i veselé a pobavené. Slavnostní zahájení se uskuteční 10. března v 17 hodin.



Vltava a její proměny na ČVUT

Rozsáhlá výstava na Fakultě stavební ČVUT nabízí unikátní pohled na původní údolí Vltavy před vznikem kaskády přehrad a seznamuje s aspekty změn krajiny a jejího osídlení.

Nabízí staré mapy, plány, videa, 3D modely oblastí tří největších přehradních nádrží, historické údolí Vltavy ve virtuální realitě, staré pohlednice a fotografie porovnávající historický stav se současností na více než padesátce výstavních panelů. To vše a mnoho dalšího můžete zdarma zhlédnout v atriu Fakulty stavební ČVUT v Dejvicích až do 7. dubna.

Výstava „Vltava – proměny historické krajiny“ se věnuje úseku od pramene Vltavy až po soutok s Berou a představuje unikátní pohled na vltavské údolí a jeho přetváření především v období devatenáctého a první poloviny dvacátého století. Návštěvníci tu však naleznou i mnohem starší rukopisné mapy, informace o historických povodních sahajících až do středověku, ale také se seznámí s hydrotechnickými stavbami z druhé poloviny dvacátého století nebo zaniklými obcemi.

Naprostým unikátem jsou 3D modely oblastí přehradních nádrží Lipno, Orlická a Slapy zobrazující reliéf krajiny tak, jak vypadal před zatopením. Doplněuje je model původní nerealizo-

vané přehradní hráze Slapské přehrad, který byl na výstavu zapůjčen z Národního technického muzea. Na výstavě se podíleli odborníci z kateder geomatiky a hydrotechniky Fakulty stavební ČVUT a geografové z Přírodovědecké fakulty UK.

Oběh Prahy 6

V sobotu 2. dubna se koná charitativní akce Oběh Prahy 6.

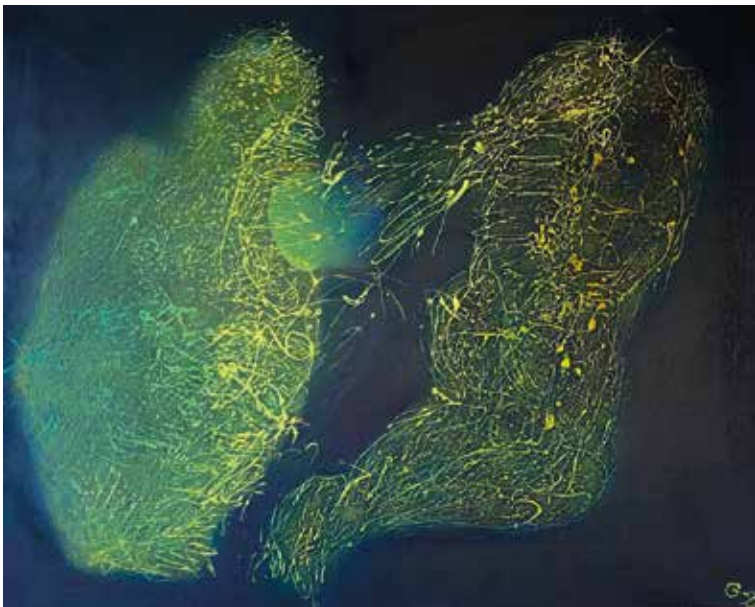
Za účasti ultramaratonce, propagátora a trenéra běhu Miloše Škorpila a bosoběžce Tomáše Zahálky se první dubnovou sobotu uskuteční Oběh Prahy 6. Cílem akce je oběhnout městkou část dokola a zapsat se do knihy rekordů. A také pomoci dobré věci. Organizátoři přispějí nadačnímu fondu Šestý smysl za každého běžce v barefoot obuvi desetikorunou za každý uběhnutý kilometr, nebo poloviční částkou za každého běžce v klasické obuvi. Začátek oběhu je v 8.30 hodin u křižovatky ulic U Prašného mostu x Jelení. Nemusíte obíhat Prahu 6 celou, ale můžete se přidat kdekoli na trati, podrobnosti najdete na facebooku.



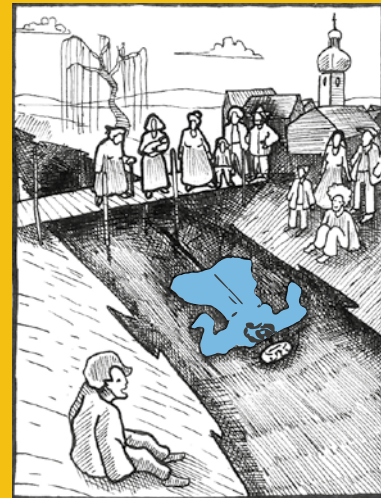
Transformace v Písecké bráně

Po celý březen mohou návštěvníci Písecké brány obdivovat tvorbu české malířky a výtvarnice Ingrid Glaserové. Výstavu obrazů, která zahrnuje tvorbu posledních let, autorka nazvala Transformace.

„Některé opravdu poslední obrazy jsou zamyšlení nad transformací světovou, která má vliv na transformaci frekvenční a posléze i duchovní. Vyjádření nebo styl malby připomíná web, neboli Matrix, ve kterém se všichni pohybujeme a jsme spojeni,“ popisuje svá díla Glaserová. Ve svých obrazech používá převážně kombinovanou techniku olejomalby, pastelů a tmelu. Ingrid Glaserová vystudovala Vysokou školu uměleckoprůmyslovou v Praze a pokračovala v dalším studiu v Amsterdamu. Po studiích odjela do USA a tam žila a pracovala tři roky. Upozornila na sebe již jako výtvarnice v animovaném filmu, potom se věnovala figurální grafice a zejména malbě. Dnes s velkým úspěchem vytváří skleněné objekty ve sklárně Ajeto u Nového Boru. „Nikdy jsem neopustila malbu, vždy to byla vzájemná interakce, která se dělá mezi malbou a sklářskou tvorbou,“ dodává. Výstava bude k vidění po celý březen. Vstup je zdarma, otevřeno je od úterý do neděle 11–19 hod.



VYNÁŠENÍ MORANY aneb VÍTÁNÍ JARA



3. 4. 2022
13.00–17.00

www.ddmp Praha.cz

Stanice techniků DDM hl. m. Prahy I Pod Juliskou 2a, Praha 6



Trail Praha

Tradiční série běžeckých závodů pokračuje 26. března.

Na pěti- a desetikilometrovou trasu se závodníci vydají ze Šermířské ulice. Přihlášky, propozice a časový harmonogram najdete na webových stránkách www.trailrunningcup.cz.

HousePro.cz

Mytí a Nátěry fasád
Čištění a Nátěry střech

Bez lešení !!!

Volejte Zdarma!:

800 888 802



NOVINKA
až 14 let
záruka

Sleva
5%
při zadání kódu
S2021

12 letá záruka výrobce proti novotvorbě řas a plísní
při nátěru fasády systémovým řešením Caparol +2 roky dodá firma HousePro



TENISOVÁ ŠKOLA
SK ARITMA



Pokud máte dítě ve věku 4–7 let a chcete,
aby začalo hrát tenis, zveme Vás na schůzku s rodiči.

5/4/2022 – 18:00
klubovna tenisového klubu
SK Aritma Praha

Nad lávkou 672/5, Praha 6
další informace k náboru na
www.tenisservis.cz

Mgr. Ivan Petr / vedoucí tenisové školy
+420 728 747 948 / +420 777 761 192
www.tenisservis.cz

Stránka spolků a občanských iniciativ Prahy 6

publikuje názory jejich členů činných v Praze 6. Příspěvky zasílejte na spolky-redakce@praha6.org. Archiv a plné verze článků na praha6.org. **Texty nevyjadřují postoje MČ, odpovídají za ně podepsané spolky a iniciativy.**

Jak dál na Ladronce?

Areál volného času Ladronka mění tvář. K jedenáctimetrové rozhledně Šiška, která byla předloni vztyčena v centrální části parku, přibyla nyní u Vypichu čtyřmetrová socha Ocelový Běžec. Autoři Čestmír Suška a Michal Gabriel svá díla pro tento účel zapůjčili, Městská část P6 hradí dopravu, instalaci a pojistné.

Posuzovat oba počiny z uměleckého hlediska nepovažujeme za nutné. Rádi bychom však v této souvislosti připomněli, že Plán pro Ladronku, který vznikl v roce 2018 jako výsledek partici-

pance mezi veřejností, radnicí a spolky, určil jiné priority než ozvláštňování areálu uměleckými instalacemi.

Zmínit můžeme opravu popraskaného a hrbatého chodníku podél Tomanovy ulice (podle aktuální informace připravuje Odbor životního prostředí provést rekonstrukci v tomto roce), zvýšení bezpečnosti (oddělení pěších cest od bruslařské dráhy travnatým pásem), prověření možnosti umístění vodních prvků nebo lepší propojení s okolím (mj. směrem k oboře Hvězda a na Petřiny).

Zdáleka největším dluhem zůstává dlouhodobě neřešená plocha východně od tenisových kurtů s rozpadajícím se asfaltovým hřištěm a torzy cihlo-betonových prolézaček. Břevnovské spolky předložily v červnu 2021 v rámci



pracovní skupiny pro Ladronku koncept, který zahrnuje víceúčelová hřiště pro míčové sporty, cvičnou plochu pro bruslení dětí a začátečníků, venkovní posilovnu s herními prvky a objekt sdružující občerstvení, toalety, převlékárnu a úschovnu.

Rozumíme tomu, že realizace takového záměru vyžaduje nemalé investice a celkově jde o mnohem náročnější projekt, než je umístění uměleckých děl. Jsme však přesvědčení, že vzhledem k popularitě „Břevnovské pláně“ by šlo o rozumné vynaložení prostředků, jenž by ocenila nejširší veřejnost.

Z dosud nerealizovaných záměrů uvedených v Plánu pro Ladronku je nyní nejdále projekt Areálu kolečkových sportů. Radnice jej původně plánovala vybudovat právě v místě výše

popsané sportovní plochy, což jsme vzhledem k dopravní zátěži považovali za nevhodné. Nyní se prověřuje jeho umístění u Kauflandu.

Michal Volf, Spolek Pro Břevnov, Marek Šálek, Sdružení Tejnka, Michal Chylík, Zelený Břevnov

Letem světem

Petici proti bytové zástavbě kolem Džbánu podepsalo deset tisíc lidí. Situaci kolem Džbánu intenzivně řeší jak šestkoví, tak magistrátní politici. ■ Z parku Lázarův se stává odkladiště soch. Velvyslanectví Chile nabízí Praze 6 další sochu – Moái. ■ V dolním cípu Puškiňáku vzniklo parkoviště. Místní proti němu podepisují petici. ■ Ministerstvo dopravy rozjždí stavební řízení na MÚK Aviatcké s D7, nedávno upravené křižení bude výrazně překopáno. ■ 20 rodinných domů se vejde mezi Drnovskou a zemědělský výzkumák. Rozhodnutí vydáno. ■ Obytný soubor Šárka valley v lokalitě bývalé Aritmy se bude projednávat na Praze 5. Všechny úřední osoby MČ P6 vč. starosty Koláře byly uznány podjatými a z řízení vyloučeny. ■ Minitržiště na Hradčanské skončí pro neplacení nájemného.

J. Škvor, J. Koňářková, Společně pro 6

Soutěž náměstí Petřiny

Usnesením rady MČ Praha 6 v minulém roce vyslovila souhlas s projektem Centrum Petřiny. Ten je však vázán na splnění řady podmínek, zejména zajištění souladu navýšení objemu s územní plánovací dokumentací ve stabilizovaném území odborem územního rozvoje HMP. Je dobré připomenout, že stávající objekt služeb a vybavenosti neobsahuje žádné byty. Navrhovaný objekt má více jak dvojnásobný objem a snižuje přitom podíl služeb na polovinu ve prospěch bytů. Jakákoliv kontribuce, tj. příspěvek developera na zajištění veřejné vybavenosti, tak místním bude k ničemu, neboť v lokalitě není územní rezerva, kde by šlo veřejnou vybavenost vybudovat. A nejloučtější by bylo její udržení a rozvíjení právě zde v centru. Jednou z dalších podmínek bylo uspořádání ar-

chitektonické soutěže na pojednání veřejného prostoru širšího okolí. Její čerstvě zveřejněné výsledky jistě poskytují širokou paletu námětů a samozřejmostí bude její výstava a představení veřejnosti.

Jako nevhodná se však jeví forma, a to její organizace přímo developerem – CPI. Záměr developera je postavit nový dům, úkolem samosprávy je starat se o veřejný prostor. A tak svěřit organizaci soutěže na náměstí developerovi působí trochu jako udělat kozla zahradníkem. Rozdělení rozsahu do dvou etap zase neposkytuje žádné záruky, že náměstí skutečně vznikne, vítězný návrh má sloužit jen jako podklad k dalšímu jednání, převážná většina pozemků totiž P6 ani nepatří... Náměstí netvoří jen dlažba, zásadní je náplň kolem, supermarket ani

bytový dům přívětivý parter nezajistí. Radnice se přitom programově hlásí k vytváření města krátkých vzdáleností, aby člověk mohl co nejvíce svých potřeb uspokojit v místě bydliště. Dobrou inspirací byly přitom vystavené práce studentů UMPRUM, kde se chytře počítalo se spoluinvesticí obce na vybudování multifunkčního sálu jako součásti centra.

Ať jsou postup i výsledky jakkoli rozpačité, o čem již není pochyb – Petřiny potřebují ukotvit veřejný prostor v těžišti lokality. Navazujícími kroky radnice by tedy mělo být nejen jednání s vlastníky dotčených pozemků a infrastruktury, ale navrhnout i změnu územního plánu, vypracování územní studie, aby pozemky parkoviště již nebyly určeny k zástavbě, a zasadit se o promítnutí tohoto požadavku do nově vznikajícího Metropolitního plánu.

Ing. arch. Jiří Hušek, Spolu na Petřinách

Divadlo S + H

Dejvická 919, Praha 6, tel.: 224 316 784,
https://spejbl-hurvinek.cz

- 1. 3. 10:00 Hurvínkův popletený víkend
- 1. 3. 13:00 a 14:30 Žeryčku, hop!
- 2. 3. 10:00 Hurvínkův popletený víkend
- 3. 3. 10:00 Hurvínkův popletený víkend
- 5. 3. 14:00 a 16:30 Jak s Máničkou šili všichni čerti
- 8. 3. 10:00 Jak s Máničkou šili všichni čerti
- 8. 3. 13:00 Žeryčku, hop!
- 9. 3. 10:00 Jak s Máničkou šili všichni čerti
- 11. 3. 19:00 Hotel Spejbl
- 12. 3. 14:00 16:30 Pohádky pro Hurvínka
- 13. 3. 10:30 14:00 Pohádky pro Hurvínka
- 18. 3. 10:00 11:30 Žeryčku, hop!
- 19. 3. 14:00 a 16:30 Hurvínkovo přání
- 20. 3. 10:30 a 14:00 Hurvínkovo přání
- 23. 3. 10:00 Hurvínkovo přání
- 24. a 25. 3. 10:00 Hurvínkovo přání
- 25. 3. 19:00 Spejbl versus Drákula
- 26. 3. 14:00 a 16:30 Jak s Máničkou šili všichni čerti
- 27. 3. 10:30 a 14:00 Jak s Máničkou šili všichni čerti
- 29. 3. 15:00 Žeryčku, hop!
- 31. 3. 10:00 Pro neslyšící a zrakově postižené
- 31. 3. 14:30 Hurvínkovo přání

Divadlo Semafor

Dejvická 688, P 6, pokladna tel.: 233 901 384,
vstupenky@semafor.cz, www.semafor.cz

- 1. 3. Všechnopárty
- 2. 3. Nižní Novgorod
- 3. 3. Čochtanův divotvorný hrnec
- 4. 3. Černá kočka - Bílý pes
- 6. 3. Můžem i s mužem
- 7. 3. Domáci@šťestí.hned
- 11. 3. Možná že jistě ale určitě snad
- 14. 3. Všechnopárty
- 15. 3. Všechnopárty
- 17. 3. Prsten pana Nibelunga
- 18. 3. Nižní Novgorod
- 21. 3. Ozvěna aneb Jak jsme v Semaforu slavili
- 22. 3. Šest žen
- 23. 3. Nižní Novgorod
- 24. 3. Bára Kodetová & Pavel Šporcl v Semaforu
- 26. 3. Začalo to Vestpocketkou
- 27. 3. Radim Schwab – Mistero Buffo
- 28. 3. Všechnopárty
- 29. 3. Všechnopárty
- 30. 3. Kytice
- 31. 3. Nižní Novgorod

Dejvické divadlo

Zelená 15a, Praha 6. Pokladna a rezervace vstupenek: tel. 233 332 430, rezervace@dejvickedivadlo.cz, https://www.dejvickedivadlo.cz/#1

ANTI.KVARIÁT DD

- 12. 3. ve 20:00 / Játra

- 24. 3. v 19:30 / Swing Cabinet v Anti.kvariátu (hudební večer / vstup volný)
- 27. 3. v 16:00 / Deset černoušků
- 28. 3. ve 20:00 / Večer jedna báseň: hosté Anna Geislerová a Vladimír 518
- 29. 3. ve 20:00 / Co.media

Kaštan – scéna Unijazzu

Bělohorská 150, Praha 6, www.kastan.cz,
e-mail: kastan@kastan.cz

- 1. 3. 18:30 PŘEDNÁŠKA / Z. Lukeš: Jože Plečnik II. Pražský hrad a Lány.
- 2. 3. 19:00 POSLECHOVÝ VEČER / Jazzmánie Vladimíra Kouřila. Vstupné dobrovolné
- 3. 3. 18:00 VERNISÁŽ / Jakub König: Ponorná města. Vstup volný
- 3. 3. 20:00 KONCERT / Kittchen
- 4. 3. 19:00 KONCERT / Hudební slévárna & Radůza
- 5. 3. 15:00 Divadlo KAKÁ: Ronja, dcera loupežníka
- 5. 3. 19:30 KONCERT / Hugo a já, Cermaque
- 8. 3. 20:00 KONCERT / Jan Burian
- 9. 3. 20:00 KONCERT / Panda Surfer, Weird Bloom (IT)
- 10. 3. 20:00 KONCERT / Marry Me Candy, Pan Karel
- 12. 3. 15:00 Divadlo V batohu: Vodnická pohádka
- 12. 3. 20:00 KONCERT / Terakotova armáda: Pan Flaška
- 14. 3. 19:30 KONCERT / Vzpomínka na Vlastu Marka
- 15. 3. 19:30 LITERÁRNĚ-HUDEBNÍ VEČER / Michal Bystrov & Jiří Šlupka Svěrák: Příběhy písní live
- 16. 3. 20:00 KONCERT / Hanky Tonky Jazz Band
- 18. 3. 20:00 KONCERT / Alen, Nauzea Orchestra
- 19. 3. 15:00 Divadlo Kapsa: Zvířátka a loupežníci
- 19. 3. 20:00 KONCERT / Helemese, Brunnfield
- 21. 3. 19:00 PŘEDNÁŠKA / Karel Ančerl neznámý
- 22. 3. 20:00 KONCERT / Jane Jomi B, Tomáš Suchý & Záchytný bod
- 23. 3. 16:00 Svátovo divadlo: Broučci
- 23. 3. 19:00 PŘEDNÁŠKA / Pavel Svoboda: Íránské dobrodružství
- 24. 3. 20:00 KONCERT / Duben v Pešti, Dokruha
- 25. 3. 20:00 KONCERT / Garyho Hausbót
- 26. 3. 15:00 Divadlo paní Ptákové: Pipi Dlouhá punčocha
- 26. 3. 18:30 KONCERT / Mc Praguematic, Pervert Virgin, Čtyřlístek, Pankrot
- 28. 3. 19:00 POSLECHOVÝ VEČER / Jiří Černý: Ro(c)kování

- 29. 3. 20:00 KONCERT / něco něco, dné
- 30. 3. 20:00 KONCERT / Terezie Palková, Jana Kozubková a Jakub König
- 31. 3. 20:00 KONCERT / Bex Marshall (UK)

Výstava 1. 3. – 31. 3.

Jakub König: Ponorná města. Výstava vychází z kreseb a maleb vzniklých během tří týdnů izolace.

Písecká brána

K Brusce 5/208, Praha 6,
telefon: +420 233 321 313, +420 724 737 352,
e-mail: info@piseckabrana.cz,
web: www.piseckabrana.cz

- 9. 3. 19 hod. / Peter Lipa. Koncert slovenského muzikanta a zpěváka. V rámci Jazz Gate.
- 17. 3. 19 hod. / Rudy Linka One Man Show – Mezi řádky... Večer plný hudby, inspirace, emocí, příběhů a humoru. V rámci Jazz Gate.
- 22. 3. 16 hod. / Dejvické TriO – Španělské inspirace. Vstup volný.

Výstava 4. – 30. března / Ingrid Glaserová: TRANSFORMACE. Olejomalby jsou zaměřeny nad dobou přerodu, přeměny a života ve vesmíru.

Villa Pellé

Pelléova 91/10, Praha 6
telefon: +420 224 326 180, info@villapelle.cz
https://villapelle.cz

Výstava

23. – 13. 5. / Stanislav Kolíbal & Karel Štědrý: Paralely. Tvorba čestného občana Stanislava Kolíbala (nar. 1925) a Karla Štědrého (nar. 1985), dvou umělců, které od sebe dělí šedesát let a oba žijí v Praze 6.

Komentované prohlídky
6. 4., 20. 4. a 4. 5. v 18 hod.

Atelier Pellé

6. 3. 15:00 – 17:00 / Nedělní škola umění hrou: Michelangelo

27. 3. 15:00 – 17:00 / Nedělní škola umění hrou: Georges Seurate

Škola ilustrace

27. 3. 15:00 – 17:00 / Čáry máry – čáry fáry
Ilustrátorská dílna pro děti od 6 do 12 let.

Kino Dlabáčov

KINO SENIOR za zvýhodněné vstupné 70 Kč. Tel.: 233 102 991, pokladna@dlabacov.cz. Provoz probíhá při dodržování nařízení Ministerstva zdravotnictví ČR o pořádání kulturních akcí. Návštěvníci musí u vstupu předložit vyžadovaná potvrzení o očkování.

- 1. 3. 16:00 Raffael: Mladý génius
- 18:00 Síla

20:00 Jarmusch: Trvalá dovolená
2. 3. 16:00 Země nomádů/KINO SENIOR
 18:00 Belfast
 20:00 Zpráva o záchraně mrtvého
3. 3. 16:00 Palladio
 18:00 Pes
 20:00 Batman (titulky)
4. 3. 16:00 Francouzská depeše Liberty, Kansas Evening Sun/KINO SENIOR
 18:00 Vem si mě
 20:00 Jarmusch: Podivnější než ráj
5. 3. 13:00 Haftaňan a tři mušterieři
 15:00 Batman (český dabing)
 18:00 Belfast
 20:00 Batman (titulky)
6. 3. 13:00 Tajemství staré bambitky 2
 15:00 Batman (český dabing)
 18:00 Pes
 20:00 Matrix Resurrections
7. 3. 16:00 Moje slunce Mad
 18:00 Zpráva o záchraně mrtvého
 20:00 Mimořádná událost
8. 3. 16:00 Frida: Viva la vida
 18:00 Identita ES
 20:00 Jarmusch: Mimo zákon
9. 3. 16:00 Ada
 18:00 C'mon C'mon
 20:00 Mimořádná událost
10. 3. 16:00 Svatý Petr a papežské baziliky Říma
 18:00 Bod varu
 20:00 Svěrák & Svěrák: Betlémské světlo
11. 3. 16:00 Paralelní matky/KINO SENIOR
 18:00 Svěrák & Svěrák: Betlémské světlo
 20:00 Jarmusch: Tajuplný vlak
12. 3. 14:00 Proměna
 16:00 Tajemství staré bambitky 2
 18:00 Svěrák & Svěrák: Betlémské světlo
 20:00 Batman (české titulky)
13. 3. 16:00 Míša Růžička
 18:00 Svěrák & Svěrák: Betlémské světlo
 20:00 Není čas zemřít
14. 3. 16:00 Jan Werich: Když už člověk jednou je.../KINO SENIOR
 18:00 Okupace
 20:00 Svěrák & Svěrák: Betlémské světlo
15. 3. 16:00 Tintoretto: Rebel z Benátek
 18:00 Žal žen
 20:00 Jarmusch: Noc na Zemi
16. 3. 16:00 Sněžit už nikdy nebude/KINO SENIOR
 18:00 Spencer
 20:00 Svěrák & Svěrák: Betlémské světlo
17. 3. 16:00 Florencie a galerie Uffizi
 18:00 Smrt na Nilu
 20:15 Ambulance
18. 3. 16:00 Francouzská depeše Liberty, Kansas Evening Sun/KINO SENIOR
 18:00 Nejhorší člověk na světě
 20:00 Jarmusch: Mrtvý muž
19. 3. 14:00 Proměna
 16:00 Tajemství staré bambitky 2
 18:00 Smrt na Nilu
 20:15 Ambulance
20. 3. 14:00 Divadlo pro děti
 16:00 Proměna
 18:00 Spencer
 20:00 Poslední souboj
21. 3. 16:00 Srdce na dlani/KINO SENIOR
 18:00 Mimořádná událost
 20:00 Svěrák & Svěrák: Betlémské světlo
22. 3. 16:00 Hitler versus Picasso

18:00 Milan Kundera: Od Žertu k Bezvýznamnosti
 20:00 Jarmusch: Kafe a cigára
26. 3. 10:00 a 14:00 Smejko a Tanculjenka/ koncert pro děti
 16:00 Přešerákovi 2
 18:00 Poslední závod
 20:00 Ztracené město
27. 3. 14:00 Divadlo pro děti
 16:00 Tajemství staré bambitky 2
 18:00 Ztracené město
 20:00 Duna
28. 3. 16:00 Anny/ KINO SENIOR
 18:00 Svěrák & Svěrák: Betlémské světlo
 20:00 Poslední závod
29. 3. 16:00 Caravaggio: Duše a krev
 18:00 Kluk z války
 20:00 Jarmusch: Paterson
30. 3. 16:00 Marie, královna skotská /KINO SENIOR
 18:00 Drive My Car
 20:00 Poslední závod
31. 3. 16:00 Sny o toulavých kočkách
 18:00 Nejhorší člověk na světě
 20:00 Cyrano
1. 4. 16:00 Francouzská depeše Liberty, Kansas Evening Sun/KINO SENIOR
 18:00 Drive My Car
 20:00 Morbius (české titulky)
2. 4. 14:00 Ježek Sonic 2
 16:00 Morbius (dabing)
 18:00 Morbius (titulky)
 20:00 Cyrano
3. 4. 14:00 Tajemství staré bambitky 2
 16:00 Morbius (dabing)
 18:00 Ztracené město
 20:00 Ulička přízraků

Fresh Senior

Villa Pellé, Pelléova 10, Praha 6, www.villapelle.cz. Písecká Brána K Brusce 5, Praha 6, www.piseckabrana.cz, telefon: 224 326 180, e-mail: info@porteos.cz, www.freshsenior.cz

1. 3. 16:00 VILLA PELLÉ / Jaro na zahrádce a na balkóně. Poradna a workshop pro zahrádkáře.

8. 3. 16:00 / Komentovaná vycházka: Emauzy. Sraz v 15:40 před vchodem do kláštera, Vyšehradská 49, Praha 2. Mimořádně bude zpřístupněna i střecha. NUTNÁ rezervace na karolina@freshsenior.cz.

15. 3. 16:00 VILLA PELLÉ / Relaxace s hudbou Seminář jak pracovat s jednoduchými hudebními nástroji a vlastním hlasem a dospět k navození pocitu uvolnění, relaxace a pohody. VHODNÁ rezervace na karolina@freshsenior.cz.

22. 3. 16:00 Písecká brána / Koncert: Dejvické trio. Zazní výběr skladeb s názvem „Španělské inspirace“. VHODNÁ rezervace na karolina@freshsenior.cz.

29. 3. 16:00 / Exkurze do pražského Plane-

tária. Projekce audiovizuálního pořadu Zrození země. Sraz v 15:40 před Planetárium, Královská obora 233, Praha 7. NUTNÁ rezervace na karolina@freshsenior.cz.

DDM Praha 6

Adresa: U Boroviček 650, Praha 17,
 Telefon: 235 323 333,
<https://www.ddmp6.cz/>

5. 3. 10–17 hod. / Rozsvícená sobota – tvořivé dílničky, zookoutek, herna, taneční workshop.

5. 3. od 10–12 a od 12–14 hod. / Keramická sobota – pro děti i další zájemce, kteří nemají čas na pravidelné kroužky. Přihlášky předem na gabriela.lasikova@ddmp6.cz

26. 3. od 9:30–12:30 hod. / Výtvarný workshop – malba temperou s lektorem. Pro starší děti cca od 10 let, mládež i dospělí. Přihlášení na gabriela.lasikova@ddmp6.cz

26. 3. od 14–17 hod. / Výtvarný workshop – linoryt s lektorem. Pro starší děti cca od 10 let, mládež i dospělí. Přihlášení na gabriela.lasikova@ddmp6.cz

14.–18. 3. Jarní prázdniny
 Nabídka volných míst na příměstských táborech najdete na www.ddmp6.cz.

Nesedím, sousedím

Anastázova 169 00, Praha 6, telefon: 702 816 476, <https://nesedimsousedim.cz>

11. 3. 15–17 hod. / Tvůj komiks. Workshop pro děti. Rezervace: gabrobur@seznam.cz.

17. 3. 11–13 hod. / Praha v díle Antonína Slavička. Sraz na Mariánském náměstí před kašnou. Registrace na kristyna@nesedimsousedim.cz.

18. 3. od 9.30 hod. / Brandýs nad Labem – Čelákovice. Procházka. Sraz v 9.30, Vysočanská, autobus č. 375. Registrace na kristyna@nesedimsousedim.cz.

22. 3. 17–19 hod. / Jarní úklid jako vědomá očista prostoru. Seminář. Rezervace: olga.pfaurova@seznam.cz.

22. 3. 17.30–20 hod. / Eko spojka. Registrace na kristyna@nesedimsousedim.cz.

23. 3. 18–20.30 hod. / Kurz tvůrčího psaní

23. 3. 18–21 hod. / Jak mluvit s dětmi o těle, sexu a intimitě?

Rezervace na magda@nesedimsousedim.cz.

25. 3. 12–14 hod. / V pátek nejím sám Zahájení projektu obědů pro seniory.

29. 3. 17–19 hod. / Slavnostní otevření komunitní ekologické knihovny

29. 3. 18.30–20 hod. / Otevřené fórum. Registrace na kristyna@nesedimsousedim.cz.

Umístění velkoobjemových kontejnerů

Odbor ochrany prostředí Magistrátu hl. m. Prahy v roce 2022 zorganizoval opět projekt sběru objemného odpadu z domácností pomocí velkoobjemových kontejnerů (dále jen VOK), jejich přesné umístění najdete také v Geo-

portálu Prahy 6). Akci zajišťuje a hradí odbor ochrany prostředí MHMP z rozpočtu hl. m. Prahy (z paragrafu prevence vzniku odpadů), kontakt na jeho pracovníka je Ing. Petr Blažek, tel. 236 004 263.

| |
|------------------------------------|
| úterý 1. 3. 2022 |
| Heyrovského náměstí (u obchodu) |
| Brunclíkova x Nad Alejí |
| středa 2. 3. 2022 |
| Zeyerova Alej x Nad Alejí |
| Sestupná x V Domcích |
| čtvrtek 3. 3. 2022 |
| Parléřova x Myslbekova |
| Pod Drinopolem x Mládeže |
| pondělí 7. 3. 2022 |
| Liborova x Šlikova |
| Kopeckého x Pod Věží – před 5/2309 |
| úterý 8. 3. 2022 |
| Hošťálkova x Štefkova |
| U Ladronky x Dvořeckého (parčík) |

| |
|---|
| středa 9. 3. 2022 |
| Šultysova x Pětipeského |
| Za Oborou x Pozdeňská |
| čtvrtek 10. 3. 2022 |
| Malobřevnovská x Falcká |
| Kralupská x Dobrovízská |
| pondělí 14. 3. 2022 |
| Ruzyňská x Ledecká |
| Radistů x Navigátorů |
| úterý 15. 3. 2022 |
| U Silnice x Ke Džbánu |
| Na Padesátníku I. X Na Padesátníku III. |
| středa 16. 3. 2022 |
| Vlastina x U Silnice |
| U Silnice x Nová Šárka - pod separací |

VOK bude přistaven v určeném termínu pouze na 4 hodiny v čase 16:00 – 20:00 hod.

VOK je určen pouze pro občany hl. m. Prahy. Do kontejneru lze odkládat:

Nábytek, koberce a linolea, zrcadla, umyvadla, vany a WC mísy, staré sportovní náčiní, autosklo a kovové předměty.

Do kontejneru nelze odkládat:

Do kontejneru je zakázáno odkládat živnostenský odpad, nebezpečný odpad, bioodpad, stavební odpad, pneumatiky, elektrospotřebiče, televizory a PC monitory, počítače, lednice, mrazáky a sporáky.

Informace získáte na tel.: 220 189 402 (Monika Hetešová – ÚMČ Praha 6).

| |
|---|
| čtvrtek 17. 3. 2022 |
| José Martího |
| Osamocená |
| pondělí 21. 3. 2022 |
| V Nových Vokovicích x U Vokovické školy |
| K Brusce x Na Valech |
| úterý 22. 3. 2022 |
| Arabská u gymnasia |

Jarní úklid I. část

V rámci jarního úklidu komunikací budou přistaveny velkoobjemové kontejnery na likvidaci zejména rostlinného odpadu ze zahrádek, ale i na likvidaci objemného odpadu z domácností ve vlastnictví fyzických osob.

Kontejnery jsou přistaveny pouze na jeden den

Na jednotlivá stanoviště budou kontejnery přistaveny nejpozději do 10 hod. V případě naplnění je zajištěna jejich pravidelná výměna. Po svozu bude dodavatelskou firmou zajištěn úklid každého stanoviště.

Prosíme občany, aby u všech kontejnerů dodržovali třídění odpadu dle označení kontejnerů.

Do kontejnerů nelze odkládat: Do kontejneru je zakázáno odkládat živnostenský odpad, nebezpečný odpad (např. autobaterie, zářivky, barvy, rozpouštědla, motorové oleje a obaly od nich), stavební odpad, dále pak pneumatiky, elektrospotřebiče, televizory a PC monitory, počítače, lednice, mrazáky a sporáky.

| |
|-----------------------------------|
| sobota 19. 3. |
| Pod Mohylou x Chrástánská |
| Na Větru x U Trafostanice |
| U Kolejí x Za Vokovickou vozovnou |
| V Šáreckém údolí (Žežulka) |
| Glinkova x Kanadská |

| |
|------------------------------------|
| neděle 20. 3. |
| Na Okraji x Mařkova |
| Na Pučálce u stanoviště tř. odpadu |
| Bolívarova před č. 25 |
| Zeyerova alej x Na Klášterním |
| Ve Střešovičkách x Radimova |

| |
|-------------------------------------|
| sobota 26. 3. |
| Heyrovského náměstí x Předvoje |
| Na Petynce x U Střešovických hřišť |
| U Vojenské nemocnice x U 4. baterie |
| U Kolejí x U Stanice |
| Nad Hradním vodojemem před č. o. 8 |

| |
|------------------------------------|
| neděle 27. 3. |
| Na Pastvinách x Půlkruhová |
| Na Větrníku x Dusíkova |
| U 5. baterie – Nám. Před bateriemi |
| Moravanů x Rozdělovská |
| Stochovská x Třebonická |

| |
|--------------------------|
| sobota 2. 4. |
| Stamicova x Brixihovo |
| 8. Listopadu x U Kaštanu |
| Moravanů x Libovická |

| |
|--|
| Mobilní sběrný dvůr Drnovská |
| Po, Út, Čt, Pá, So 6:00 – 14:00 |
| St 6:00 – 17:00 |
| Mobilní sběrný dvůr Drnovská mohou využívat pouze občané s trvalým pobytem na Praze 6. |
| Mobilní sběrný dvůr Radimova |
| 26.–27. 3. |
| Na stanoviště budou kontejnery zavezeny v pátek, nejpozději do 12 hod., odvoz v neděli do 22 hod. Do kontejnerů je zakázáno odkládat živnostenský odpad, nebezpečný odpad (autobaterie, zářivky, barvy, rozpouštědla, motorové oleje a obaly od nich), stavební odpad, dále pak pneumatiky, elektrospotřebiče, televizory a PC monitory, počítače, lednice, mrazáky a sporáky. |

Sběr bioopadu

VOK bude přistaven v určeném termínu na max. 3 hodiny. Po naplnění kontejneru před koncem doby přistavení dojde k jeho výměně. Po celou dobu bude odborná obsluha monitorovat naplňování kontejneru bioodpadem, evidovat počty návozu a zodpovídat za čistotu vysbíraného bioopadu. VOK je určen pouze pro trvale hlášené občany v Praze.

Druh sbíraného bioopadu: komunální bioodpad (především ze zahrad – listí, tráva, větve, neznečištěná zemina, případně kuchyňský bioodpad rostlinného původu). Případné informace získáte na tel.: 220 189 402 (Monika Hetešová).

| |
|---|
| sobota 12. 3. |
| Soborská x Nad Šárkou 9–12 hod., Vlastina x Častavina 9–12 hod., U Dejvického rybníčku x Na Rozdílku 13–16 hod., U Silnice x Ke Džbánu 13–16 hod. |

| |
|---|
| sobota 19. 3. |
| Krohova x Nad Lesíkem 9–12 hod., Na Ostrohu x Průhledová 13–16 hod. |

| |
|--|
| sobota 26. 3. |
| U Ladronky x Dvořeckého 9–12 hod., Brixihovo x Rejchova 13–16 hod. |

| |
|---|
| sobota 2. 4. |
| Ruzyňská x Ledecká 9–12 hod., Dělostřelecká x Spojená 13–16 hod., Manská zahrada proti č. 309/67 13–16 hod. |

Údržba zeleně

- ♦ Ořez živých plotů
- ♦ Prořez a kácení stromů
- ♦ Údržba zeleně z vysokozdvížné plošiny

www.pvj-group.cz
info@pvj-group.cz
Tel.: 724 006 275

ČIŠTĚNÍ KUSOVÝCH KOBERCŮ

CLEAN GREEN ČIŠTÍRNA

Bořislavka Centrum
Evropská 866/65
Praha 6

otvírací doba
PO - PÁ: 9.00 - 19.00
SO, NE: 9.00 - 14.00

ŠPÍNA PRYČ
ČIŠTĚNÍ KOBERCŮ A CALOUNĚNÍ

+420 773 007 006
www.spinapryc.cz

ORTOPEDICKÁ AMBULANCE
ve Vaší blízkosti v Dejvicích:
Vítězné náměstí 817/9; 5. patro
dospělí/děti – bolest/úrazy – kosti/klouby/záda
sonografie dětských kyčlí a kloubů dospělých
Objednání na telefonu: 603 284 757

KOUPÍM PŮDNÍ PROSTOR V BYTOVÉM DOMĚ NEBO VILE

na PRAZE 6
k vybudování půdního bytu, pro vlastní bydlení.
V případě nabídky volejte paní Heralovou,
tel.: 777 138 640

ZKOUSKY V KLIDU

PŘÍPRAVA NA PŘIJÍMACÍ ZKOUŠKY

v učebnách v Praze 6 i online
kompletní průvodce
tištěné materiály
testy nanečisto

více info na
www.zkouskyvklidu.cz

Všeobecná/praktická sestra ÚVN
Přijmeme všeobecnou/praktickou sestru do ÚVN, Praha 6. Požadujeme odpovídající vzdělání dle zákona č. 96/2004 Sb., aktivní a zodpovědný přístup k práci a bezúhonnost.

Právě přijímáme na tato oddělení:
Klinika anesteziologie, resuscitace a intenzivní medicíny
Oddělení operačních sálů, Operační sál plastické chirurgie
Oddělení ošetrovatelské péče, Dermatovenerologické oddělení
Gynekologická klinika, Urologické oddělení
Oční klinika, Neurologické oddělení.

Bližší informace najdete na našich stránkách: **KARIERA.UVN.CZ, 973 203 602.**

Koupím byt na sídl. Petřiny pro vlastní bydlení v osobním vl. nebo družstevní do 60 m². Volejte prosím: 602 458 668

BYTOVÁ DRUŽSTVA LIKVIDACE a prohlášení vlastníka, notář, převody bytů do vlastnictví, SVJ, zaměřování bytů. Tel. 724 304 603.

KOUPÍM GARÁŽ NA PRAZE 6. Stav nerozhoduje. Veškeré smlouvy a další náležitosti vč. vyklizení si na své náklady zajistím. V případě nabídky stačí SMS, zavolám zpět. Děkuji. Tel. 702 786 103

www.vseprochovkrepelkyjaponske.cz. Klece pro chov křepelek. Doprava po celé ČR

AUTOBAZAR MOTOL

⇒ VÝKUP ZA HOTOVÉ
⇒ KOMISNÍ PRODEJ
⇒ LEVNÁ A DOSTUPNÁ AVTA
⇒ SPLÁTKY, POJIŠTĚNÍ NA POČKÁNÍ

uL Za Opravnou, Praha 5 - Motol
***** 739 821 271 *****
www.autobazarmotol.cz

MALÍŘI POKOJŮ, LAKOVÁNÍ RADIÁTORŮ
tel.: 775 423 227

malirvpraze.cz

KOMPLETNÍ MALÍŘSKÝ SERVIS,
DŮRAZ NA KVALITU A ČISTOTU.
PO NAŠÍ PRÁCI NENÍ TŘEBA UKLÍZET.
www.malirvpraze.cz

Dynamická stavební firma se sídlem v Praze hledá do svého mladého kolektivu pozice: rozpočtář/přípravář, stavbyvedoucí a pomocné dělníky.

Požadavek ROZPOČTÁŘ/PŘÍPRAVÁŘ
Min. SŠ vzdělání stavebního směru, znalost KROS/URS předností a AutoCad velmi dobrou znalost práce na PC, zkušenosti v přípravě výběrových řízení vítána

Požadavek STAVBYVEDOUČÍ:
SŠ/VŠ vzdělání stavebního směru, autorizace v oboru min. 3 roky zkušenosti a způsobilost v oblasti řízení, koordinace a kompletace pozemních staveb, velmi dobrou znalost práce na PC.

Požadavek STAVEBNÍ DĚLNÍK (zedník, obkladač, instalatér):
min. praxe v oboru 5 let, bezúhonnost, spolehlivost, národnost EU: ČJ – dobrý
Finanční ohodnocení odpovídající praxi a kvalitě odvedené práce.
Nástup možný ihned.

RE/MAX
Plus

**PRODÁVÁTE?
KUPUJETE?
PRONAJÍMÁTE?**

Nabízíme Vám realitní služby plus něco navíc !

E: miroslav.hosek@re-max.cz
T: 739 204 026

Realitní služby, jaké si přejete






Vaše zahrada od projektu po údržbu

kvalita se zárukou

Projekce a realizace zeleně
 Automatické závlahové systémy
 Zahradní jezírka – koupací, okrasná
 Předpěstované travní koberce
 Dřevěné altány, pergoly, paluby
 Kamenné zídky, dlažby, opěrné zdi



BAOBAB – péče o zeleň s.r.o. | Rýznerova 3/24, 252 62 Únětice
 mobil: 731 659 881 | tel./fax.: 224 319 917 | e-mail: realizace@baobab.cz
www.baobab.cz  [zahradymbaobab](https://www.facebook.com/zahradymbaobab)

ZEDNICTVÍ – MALÍŘSTVÍ provádím veškeré zednické, malířské, obkladačské, podlahářské a bouřací práce. Odvoz sutí zajištěn. Rekonstrukce bytu, domu, nebytových prostor. Mobil 777 670 326

Přijmu kadeřnici na Živnostenský list. Tel: 728 995 661

Vykupujeme knihy. Morgan Books. Verdunská 23. 776 062 847

OPRAVA ŽALUZÍ – VÝMĚNA VODÍČÍCH LANEK – NOVÉ ŽALUZIE-SEŘÍZENÍ PLASTOVÝCH OKEN-VERTIKÁLNÍ ŽALUZIE NA LODŽIE-SÍTĚ PROTI HMYZU
 Tel: 733 720 950, pavel.janci@email.cz

NABÍZÍME VOLNÁ PARKOVACÍ MÍSTA V AREÁLU PARKOVIŠTĚ HRADČANSKÁ. V PŘÍPADĚ ZÁJMU VOLEJTE: 602 680 405

Malování, lakování, zednické práce, štukování, stěrky a sádko-karton. Sezonní sleva 10%. Volejte 603 432 476.

VÝKUP LP DESEK
 MÁTE DOMA STARÉ LP DESKY A POTŘEBUJETE PÁR STOVEK NEBO PŘI VĚTŠÍM POČTU TISÍCOVKY? RÁDI JE VYKUPÍME. INFORMACE NÁM PIŠTE
 VYKUPDESEK@EMAIL.CZ
 +420 728 574 413



Koupím byt v Praze 6, přímo od majitele. Tel.: 604 617 788

G4S Secure Solutions (CZ) a. s.
 hledáme zaměstnance na PRAHU 6
 ZÁSAHOVÁ JEDNOTKA
 OSTRAHA RECEPCY
 OSTRAHA OBCHODNÍ PASÁŽE
Náborový příspěvek až 15 000Kč
 tel. číslo +420 724 793 669

SLEVA PRAHA 6 -15%
ŽALUZIE SÍTĚ PROTI HMYZU LÁTKOVÉ ROLETY
 liborchrast@volny.cz
 tel.: 602 332 815
 Gensovská 6, Praha 6
 www.okna-praha6.cz

Řešíme ihned  **777 038 001**
 www.gato.cz
ŽALUZIE ROLETY
 SÍTĚ PROTI HMYZU

Profesionální předseda SVJ. 10 let praxe, poctivý výkon funkce, organizace shromáždění, řešení požadavků vlastníků. Volejte 703 193 566, nebo pište na profipredsedasvj@email.cz

MALOVÁNÍ, LAKOVÁNÍ VČETNĚ ÚKLIDU
 lakýrnické práce lze provést i v dílně
 241 493 633, 222 941 998
 603 501 166
 www.siml.cz  **ZEDNICKÉ OBKLADAČSKÉ PRÁCE**

!! Odvoz starého nábytku na skládku. Vyklízení sklepů, bytů, pozůstalostí atd. Naložíme a odvezeme cokoliv. Vše za rozumnou cenu. Stěhování všeho druhu. Volejte: 773 484 056

doctor  optic

NEUVĚŘITELNÉ

**KOMPLETNÍ
SLUNEČNÍ
BRÝLE**
S VAŠIMI
DIOPTRIEMI

Pouze

1990 Kč

MĚŘENÍ ZRAKU ZDARMA A BEZ ČEKÁNÍ

Centrum Delta B, Žukovského 887/4, PRAHA 6 RUZYNĚ
tel.: 731 413 360, email: dedina@doctoroptic.cz

 [DoctorOptic.cz](https://www.doctoroptic.cz)  [doctor.optic](https://www.doctoroptic.cz)
www.doctoroptic.cz

Akce platí od 1. 3. 2022 do 31. 5. 2022 na vybrané obruby a čočky.

**ARTHOUSE
HEJTMANEK**



JULIAN FAŁAT / ZIMNÍ KRAJINA / Vytvářecí cena: 140 000 Kč / Dosažená cena: 6 944 000 Kč

**PŘIJÍMÁME UMĚLECKÁ DÍLA
A STAROŽITNOSTI DO NAŠICH AUKCÍ**

Tel.: +420 734 311 861 E-mail: info@arthousehejtmanek.cz

WWW.ARTHOUSEHEJTMANEK.CZ
GOETHEHO 2, 160 00 PRAHA 6 - BUBENEČ



Jsme nejudržitelnější obchodní řetězec v České republice.

V Kauflandu totiž víme, že **rozhodují činy.**

A za náš aktivní přístup k udržitelnosti a společenské odpovědnosti
jsme obdrželi prestižní ocenění:



Nejudržitelnější
obchodní řetězec
v České republice



Obchodník
roku 2020
SOCR ČR
Zodpovědný obchodník



Počtvrté v řadě jsme
získali prestižní
mezinárodní ocenění
Top Employer



Ocenění
TOP Rated
pro náš Report
udržitelnosti



Ocenění v kategoriích
Odpovědný
reporting
Cen SDGs



Ocenění
za komplexní přístup
ke kvalitě, udržitelnosti
a inovacím



Kontakty na zastupitele

Zastupitelský klub TOP 09, KDU-ČSL

Předseda: Mgr. O. Dušek, tel.: 775 663 342, odusek@praha6.cz
 místopředsedové: MUDr. M. Hošek, marian.hosek@seznam.cz, tel.: 603 169 266, Mgr. M. Baxa, mba-xa@praha6.cz; členové: Mgr. J. Růžička, 602 176 922, jruzicka@praha6.cz; Mgr. O. Kolář; Ing. arch. E. Smutná, tel.: 778 543 831; Ing. J. Vaculík, tel. 602 492 692, jvaculik@praha6.cz; Mgr. J. Bartůšek; Mgr. M. Kaňáková; Mgr. D. Klepková

Zastupitelský klub ODS

Předsedkyně: Mgr. Kateřina Bartošová, kbartosova@email.cz; místopředsedové: Mgr. P. Cívínová, J. Dočekal; členové: Mgr. J. Stárek, jstarek@praha6.cz, Ing. M. Kubíková, tel.: 724 174 006,

e-mail: mkubikova@praha6.cz, Ing. J. Lála, jlala@praha6.cz, Ing. Z. Hlinský, JUDr. Mgr. M. Petrásek, Ing. Bc. S. Nesvadbová, Ph.D., V. Šuvarina

Zastupitelský klub Piráti Praha 6

Předseda: Mgr. O. Chrást, ondrej.chrast@gmail.com; členové: J. Kabelová, jana.kabelova@pirati.cz, Ing. M. Vlach, milos@easy.cz, B. Hružová, Ing. E. Tichá, Ing. V. Šraier, Mgr. T. Šídlo, tsidlo@praha6.cz, J. Hoskovec.

Zastupitelský klub Starostové a nezávislí (STAN)

Předseda: Z. Hořánek, zhoranek@praha6.cz, tel.: 602 336 140, místopředsedové: Mgr. J. Lacina, jlacina@praha6.cz, tel.: 220 189 170, MgA. P. Prokop,

tel.: 608 920 937, petar@vosto5.cz; členové: Ing. Mgr. O. Kužilek, e-mail: okuzilek@praha6.cz; Ing. Mgr. L. Bezděk, tel.: 775 870 642, bezdek@ddmpraaha6.cz, MUDr. I. Borská, iborska@praha6, Mgr. P. Karvánek, petr.karvanek@zscermaka.cz

Zastupitelský klub ANO Praha 6

Předseda: Ing. Arch. M. Polách, tel.: 603 418 940; tel.: 778 543 832; členové: JUDr. P. Pražáková, Ing. J. Holý, Ing. P. Macháček, Bc. T. Klíčová, Ing. R. Mejstřík

Nezařazení zastupitelé

Mgr. P. Palacký Ph.D. (Zelení), tel: 603 114 577, e-mail: ppalacky@praha6.cz, Ing. P. Weber (Zelení), weber.pavel@seznam.cz, MUDr. A. Nechvátal (bez PP), tel.: 774 077 650, e-mail: anechvatal@email.cz

inzerce

KOUPÍM STARŠÍ RODINNÝ DŮM PŘED REKONSTRUKCÍ

na PRAZE 6 pro vlastní rodinu.
 Lze dohodnout i doživotní
 bydlení prodávajícímu zdarma.
 V případě nabídky
 volejte paní Heralovou,
tel.: 777 138 640

ANTIK BAZAR APOLLON

Bělohorská 8, Praha 6, stanice tram. Malovanka/
 otevřeno po-pá 10-13 14-16 h

VÝKUP KAŽDÝ DEN
www.antiqua-apollon.cz,
www.antikpraha.cz/antiqua-apollon

Vykoupíme různé PAMÁTKY NA STARÉ ČASY i poškozené, do r.1970. Máme zájem o dečky, přehozy. Veškeré hračky, pohlednice. Předměty ze skla. Vzduchovky, šavle, zbraně, vyznamenání. Gramofony, telefony, psací stroje. Porcelán-sošky, hrnky, kořenky. Alpaka-misy, košíky, tácy. Mlýnky, fotoaparáty, globusy. Obrazy, grafiku-i poškozené. Hodiny, budíky, Primky-aj, barometry. Sochy-lidé, zvířata, Madona. Šperky-české granáty, zlaté, stříbrné, bižuterii. Vánoční ozdoby, Betlémy. Psací stůl s roletou, komoda, servírovací stůlky, stojany, věšáky. Lampsy, lustry. Předměty z Číny, Orientu.

Zavolejte, rádi přijedeme i pro málo věcí,
 i když nic nekoupíme-NIC NEPLATÍTE.
 Kontakty: tel. 777 100 898,
 e-mail: sahula.martin@post.cz

Ajták na Kladenské

DODÁVÁME

výpočetní techniku
 notebooky, osobní počítače, periferie
 příslušenství, software

OPRAVUJEME

notebooky, osobní počítače
 software, sítě

DOJÍŽDÍME

servisní zásahy provádíme i u klientů
 výjezdy po Praze a okolí zdarma



Notebook Centrum spol. s r.o.
 Kladenská 276/57, Praha 6
 Metro A – Bořislavka
www.ntk.cz, email: ntk@ntk.cz
 Tel.: 603 824 677, 720 235 285

Aktuální číslo Šestky najdete na stránkách <http://www.sestka.cz>

Šestka–noviny Prahy 6 (periodický tisk městské části Praha 6)

3/2022, vychází dne 28. února 2022. uzávěrka příštího čísla dne 14. března.

Vydavatel: Úřad městské části Praha 6, Čs. armády 23, 160 52 praha 6,

IČ: 00063703, tel.: 220 189 111, www.praha6.cz

Redakce: Magdaléna Krajmerová, sestka@praha6.cz

Inzerce: 220 189 154, e-mail: inzercesestka@praha6.cz

Náklad: 35 000 výtisků, vychází 11 x ročně

DTP: Lucie Čapková

Registrační číslo MK ČR 13180

Vydavatel neodpovídá za obsah uveřejněné inzerce.

Autorem nesignovaných textů je redakce.

Redakční radu tvoří Výbor pro otevřenost, média a participaci a Redakční skupina. Vydávání se řídí Pravidly schválenými zastupitelstvem. Podrobnosti na <https://1url.cz/yKwxF>



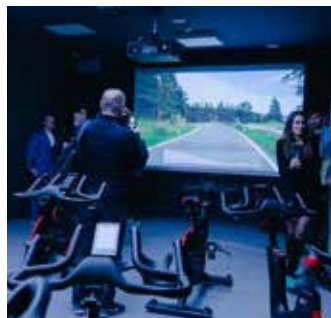
Nové GYMSTORY v OC Šestka umí zbavit bolesti zad i připravit na Spartan Race

Nejmodernější posilovací stroje z USA značky Hammer, největší překážková dráha v ČR, krykomora či sauna a fyzioterapie. To je jen část možností a služeb, které nabízí nově otevřené Fitness centrum Gymstory v Obchodním centru Šestka v Praze 6 v blízkosti pražského letiště. Ideální podmínky pro trénink tu najdou všichni, maminky s dětmi, profesionální sportovci, ale i široká veřejnost. Moderní fitness koncept využívá jak špičkové technologie, tak netradiční metody tréninku. Na skupinových i individuálních lekcích trenéři pomáhají s rozvojem přirozeného pohybu, odbouráváním bolesti nebo špatných pohybových návyků.

„Po galerii umění Sky Gallery Šestka a herně Game World je nyní Gymstory další volnočasovou službou,

kterou pro návštěvníky v obchodním centru Šestka otevíráme. Věříme, že moderní multifunkční fitness centrum na ploše 1 700 metrů čtverečních díky své nabídce strojů, aktivit a lekcí uspokojí i opravdu náročné klienty,“ říká Michaela Němcová, centre manager OC Šestka.

Hlavním lákadlem pro návštěvníky Gymstory je možnost vyzkoušet si unikátní cvičební systém ideomotorické terapie (IMT), který využívá přirozený pohyb těla a šetrným způsobem buduje stabilitu, sílu i hybnost kloubů a dokáže se vypořádat s obvyklou bolestí zad, kyčlí nebo ramen.



Velkou chloubou fitness centra je také největší interiérová překážková dráha v České republice. Návštěvníci si na ní mohou natrénovat prakticky všechny prvky, s nimiž se setkají

na OCR závodech, jako je Spartan Race, Gladiator Race nebo Predator Race. Gymstory je tak jediným, navíc certifikovaným zařízením pro organizaci NINJA GAMES v ČR i SR. Přímou fanoušky extrémních závodů jsou zaměřeny i některé z tréninků – od tříhodinových přípravných kurzů pro úplné začátečníky, kteří se s překážkami a celým konceptem teprve seznamují, až po dlouhodobé kurzy pro ty,



kterí se chtějí znatelně posouvat na výsledkových listinách závodů. „V kurzech se zákazníci seznámí prakticky se všemi prvky, které se na závodech objevují. Ať už se jedná o šplh na laně, ručkování, stabilizační překážky na rovnováhu, nošení břemen, nebo třeba přelézání stěn a konstrukcí, všechny správně

techniky si závodníci natrénují u nás a na závodech je už nic nepřekvapí,“ slibuje školitel trenérů Václav Rázl.

Fitness centrum GYMSTORY si vzalo za cíl spojit běžné cvičení se zábavou. Koncept projektu se tak vydává novým směrem. Pokud jste zatím navštěvovali jen běžné posilovny, možná se vám teď pohled na sport zcela změní. Vybavení je moderní, stroje Hammer i oktagonová konstrukce robustní a plně vybavená kardiozóna oplývá pokročilou technologií.

Stálí návštěvníci, ať už celého fitness centra, nebo jen některých kurzů, mají možnost využit členských karet s výraznými slevami. Pro ty, kteří by chtěli navštívit centrum zdravého těla a vyzkoušet, jestli jim bude trénink právě tady vyhovovat, jsou určeny běžné jednorázové vstupy.



☎ 271 777 010
trend@trend-technologie.cz

Koněvova 1107/54
130 00, Praha 3

POSTAVÍME VÁM PLYNOVOU KOTELNU

- *Zdarma vypracujeme studii ekonomické návratnosti plynové kotelny*
- *Vytvoříme projektovou dokumentaci, včetně vyřízení stavebního povolení*
- *Postavíme Vám vlastní plynovou kotelnu na klíč*
- *Plynovou kotelnu ušetříte až 50% nákladů za vytápění*
- *Zajistíme provozování kotelny, včetně pravidelných servisů a revizí*



Základem našeho úspěchu je Vaše spokojenost

www.trend-technologie.cz