



# Šestka 6

duben 2023

zdarma

praha6.cz

noviny městské části Praha 6



## Moderní architektura v Praze 6 (5)

### Uvnitř:

Konec zápisové turistiky  
Aktuálně vypsané dotace  
Železnice na letišťě  
Jak přihlásit dítě do MŠ  
Výlety pro seniory

Praha 6 srdečně zve na

Praha 6

# Čarodějnice na Ladronce

30.4.2023  
12–21 hodin



**park Ladronka**  
Tomanova, Praha 6

**Pavel Callta, Pam Rabbit,  
Ben & Mateo, Lego show**

soutěže, opékání buřtů,  
workshopy, sportovní aktivity





### Vážení sousedé,

vykvetly krokusy, vynesli jsme Moranu, přeřídili hodinky, prostě a jednoduše začalo jaro. S ním vám jako radnice přinášíme klíčové změny, které nás na šestce budou provázet celé čtyři roky. Mezi prvními je to boj za naše děti, které často prohrávají v neférové konkurenci dětí ze Středočeského kraje. Hovořím o spádové turistice, kdy rodiče dětí ze středních Čech účelově využívají díry v zákoně a přehlašují trvalý pobyt dětem tak, aby v době zápisu měly stejná privilegia, jako děti rodičů, kteří tu spolu s námi bydlí, tvoří komunitu a třeba i platí daně. Vedení radnice tím zas a znovu říká, že občané naší městské části byli, jsou a budou na prvním místě. A když ušetříme místa pro šestkové děti, uvolní se i prostor pro naplnění preferencí jednotlivých škol v rámci Prahy 6.

Nově také přichází změna způsobu komunikace radnice s občany v jednotlivých čtvrtích. Na konci března jsme vyrazili mezi sousedy z Břevnova, poseděli jsme s nimi a řešili jejich konkrétní problémy a příběhy. V příštích měsících objedeme celou šestku, a pokud budete mít jakoukoliv starost či prosbu, tak se přidejte a staňte se součástí setkání pod názvem Bavíme se o... Ruzyni, Bubenči, Vokovicích, a tak dále.

Poslední klíčovou změnou je, že přestáváme „pouze“ projektovat a začínáme stavět. Jako první se budeme moci podívat na elegantní klubovnu u tenisových kurtů na Ořechovce, které již uvolňuje prostor demolice bývalé ubytovny, či na zrevitalizovaný park Lázaro Cárdenase. To je ale jenom začátek. Toto volební období máme velké ambice a zahájíme stavbu kulturního zařízení Stanice 6 na bývalém bubenečském nádraží, nových škol – například ZŠ Kocínka při ZŠ Bílá, či MŠ Vokovická – a jejich přístaveb, získáme povolení pro byty pro mladé na Rakovnické či zařízení pro naše nejstarší LDN v Drnovské.

Všem čtenářům přeji příjemně strávené velikonoční svátky a těším se, že se s vámi shledám na konci dubna na Ladronce, na tradičně největších oslavách pálení čarodějnic v Praze.

**Jakub Stárek, starosta**

## Obsah

<b>Aktuálně</b>	<b>4</b>
<b>Téma vydání</b>	<b>5-7</b>
Moderní architektura	
<b>Aktuálně</b>	<b>8</b>
<b>Školství</b>	<b>9-11</b>
<b>Politická diskuze</b>	<b>12-13</b>
<b>Doprava</b>	<b>14-15</b>
<b>Rozhovor</b>	<b>16-18</b>
Jakub Hort	
<b>Sociální projekty</b>	<b>19</b>
<b>Kultura, sport a volný čas</b>	<b>20-22</b>
<b>Spolky</b>	<b>23</b>
<b>Kulturní programy</b>	<b>25-27</b>
<b>Z úřední desky</b>	<b>28</b>
<b>Informace</b>	<b>31</b>



### Setkání zástupců radnice

s občany s názvem **Bavíme se o Bubenči** proběhne **25. 4. 2023** od 16.30 na Puškinově náměstí.

### Zasedání zastupitelstva

5. jednání zastupitelstva městské části proběhne v pondělí 17. dubna od 10 hodin v kongresovém sálu OREA Hotelu Pyramida, Bělohorská 24. Podrobnosti a program budou zveřejněny na úřední desce. Od 15 hodin je zařazený pevný bod interpelace. Online přenos sledujte na [praha6.cz](http://praha6.cz) a [Facebooku](https://www.facebook.com/praha6).



## Krátce z radnice

→ Rada městské části se rozhodla nezvyšovat nájemné v nebytových prostorách, které jsou v jejím vlastnictví nebo je má svěřené od hlavního města. Naopak u pozemků, pokud to smlouva dovoluje, se nájemné zvýší o meziroční inflaci 15,1 procenta.

→ Od 1. dubna se provozovatelem malého Trhu na Hradčanské stává Café Záhorský. Tržiště bude fungovat od pondělí do pátku od 9 do 18 hodin.

→ Kontrolní výbor naváže na osvědčený princip z minulosti, kdy v jeho rámci fungovaly skupiny zabývající se kontrolou předem určených oblastí. Nyní má osm takových skupin, které se zaměří na plnění usnesení zastupitelstva a rady, na veřejné zakázky, investiční akce, dotace, nakládání s nemovitým majetkem a ochranu osobních údajů.

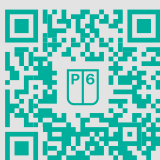
→ Komise územního rozvoje podpořila návrh na propojení Libockého hřbitova s oborou Hvězda, kde v ohradní zdi vznikne nový vstup.

→ Do roka nahradí v areálu tenisových kurtů na Macharově náměstí ošklivou klubovnu z unimobuněk nová prosklená dřevostavba. Její stavba začala slavnostním poklepáním základního kamene 15. března.

## Pozvánka na dubnovou vycházku

### Od vily Leo Perutze na Ořechovku

Vycházku zahájíme u vily od architektů Mühlsteina a Fürtha, kterou navrhli pro židovského podnikatele Leo Perutze, o kousek dál si připomeneme příběh útěku a vypátrání Adolfa Eichmanna. Projdeme okolo vily Vojty Beneše, prezidentova bratra, a vily kreslíře Neprakty, a také si připomeneme rodinu jednoho z nejvýznamnějších operních pěvců Národního divadla. Vycházka se koná 30. dubna od 14 hodin, sraz je v Evropské ulici, u zastávky tramvaje Thákurova, na kraji parku směrem do Velvarské ulice.



## Říčanova ulice jen s mírnými úpravami

Při rekonstrukci Říčanovy ulice bude opravena nejen silnice a chodníky, ale také by mělo dojít ke zklidnění provozu a vzniku nových odpočinkových míst. Přáli si to místní obyvatelé v anketě, kterou pro ně radnice připravila.

„Praha 6 slouží v tuto chvíli jako prostředník mezi občany a hlavním městem, které je investorem akce. Anketa, kterou jsme připravili po lednovém setkání s občany, ukázala, že většina lidí o úpravy stojí, ale v omezeném rozsahu. Věřím, že se nám podaří připravit a vyjednat takové návrhy, aby vyhovovaly požadavkům místních,“ říká starosta Jakub Stárek (ODS). Většina místních lidí, kteří se setkání zúčastnili, považuje

za ideální řešení kultivaci stávajícího prostoru a vytvoření odpočinkových míst. Místo plánovaných ostrůvků by ale upřednostnili rozšíření chodníků a případně zelených ploch doplněných o vhodné druhy nových rostlin. Co by skoro všichni považovali za velký přínos pro vylepšení veřejného prostoru, je zapuštění kontejnerů na tříděný odpad pod zem.

Zároveň si lidé z této ulice přejí, aby nedocházelo k rušení parkovacích míst. Argumentují tím, že zatímco přes týden sice nejsou všechna místa obsazena, o víkendech, kdy se v nedalekém Břevnovském klášteře nebo na Ladronce konají akce, není kde zaparkovat. ■

## Soutěž na 4. kvadrant pokračuje

Do druhé fáze pokročila soutěž na dostavbu 4. kvadrantu Vítězného náměstí.

O budoucí podobě Kulaťáku rozhodne pět architektonických týmů, z nichž čtyři mají české zastoupení. Pětice vzešla z workshopu, kterého se zúčastnili také přizvaní odborníci poroty. Ti hodnotili návrhy nejen z pohledu urbanistů, ale i památkové péče a dopravy. Důležitým kritériem bylo i přesvědčivé naplnění

takzvaného koeficientu zeleně, tedy dostatek zelených ploch. Mezi postupující patří tyto týmy:

- A69 - architekti (ČR)
- Benthem Crouwel International (NL) + Opočenský Valouch Architekti (ČR)
- Cityförster (NL) + Studio Perspektiv (ČR)
- MVRDV (NL)
- Pavel Hnilička Architects+Planners (ČR) + Baumschlager Eberle Architects (A).

Výsledné návrhy autoři představí v polovině června, poté porota vybere vítěze. Pozemky ve čtvrtém kvadrantu patří developerským firmám a VŠCHT. ■

Vila, kterou navrhl architekt Pavel Hnilička a byla dokončena v roce 2014, se nachází se v blízkosti obory Hvězda. Foto: Lukáš Žentel



Zajímáte se o architekturu Prahy 6? Tipy na vycházky za zajímavými stavbami najdete na



# Návrat krásných vil mezi Libocí a Ruzyní

**Městská část Praha 6 je patrioty považována za nejlepší místo k životu v nejkrásnějším městě na světě, což se dá – jako každé podobné absolutizující tvrzení – považovat za přehnané, ale také za prosté konstatování skutečnosti. Záleží na úhlu pohledu.**

## Petr Volf, kritik umění a architektury

Při sledování problematiky vilových čtvrtí a potažmo vilové architektury dojdete k poznání, že na šestce se v tomto ohledu dařilo přinejmenším už od sklonku devatenáctého století, kdy se stavěly překrásné vznešené domy v novorenesančním či secesním slohu v Bubenči. Po první světové válce získala proslulost nejprve Ořechovka, jejímž vrcholným počinem se stala vila navržená Adolfem Loosem pro stavitele Františka Müllera, považovaná za jednu z nejvýznamnějších staveb nejenom v Praze, ale v celém Česku. Mezi vyhledávané adresy patřila také celá Hanspaulka, a především pak Baba, kde byla před devadesáti lety dokončena vzorová, koncepčně dodnes nepřekonaná osada sestávající výhradně z funkcionalistických domů. Navrhovali je přední architekti v čele s Pavlem Janáčkem (autor šachovnicového urbanismu), Josefem Gočárem, Ladislavem Žákem či Oldřichem Starým, ale byl mezi nimi také Mart Stam, nizozemský mistr, jediný cizinec mezi našinci.

Nadějný vývoj zabrzдила německá okupace, a zejména následná čtyřicetiletá stagnace individuální výstavby během vlády komunistů, která byla ukončena až sametovou revolucí. Navázat nebylo snadné. Umění vilové architektury se vzhledem k zakořeněnému rovnostářství obnovovalo pozvolna, architekti se vlastně museli vracet k zapomenuté typologii, která má vyjadřovat nejenom osobnost investora – každý správně navrhovaný rodinný dům je svého druhu portrét stavebníka, ale vyjadřuje i jeho ekonomickou sílu a současně vztah k prostředí, do něž vstupuje. Období nejistoty trvalo prakticky po celá devadesátá léta, až poté se v novém tisíciletí začaly objevovat zajímavé příklady nových vil. Některé jsou vskutku vydařené. Jako obyvatel Vokovic jsem mohl sledovat jejich zrod z bezprostřední blízkosti, neboť byly stavěny v přitažlivé oblasti na rozhraní Liboce a Ruzyně. Jsou za nimi osvícení investoři stejně jako nadaní architekti, kteří s jedinou výjimkou,

tou je Jan Línek, žijí na šestce a znalost místních souvislostí i zvyklostí zúročili při navrhování vil. Přinášejí kvalitu a ukazují návod, jak dále stavět v takto exponovaných lokalitách.

## Vila v Liboci

Zatímco většina moderních ambiciózních českých vil byla postavena v duchu nového funkcionalismu či minimalismu, pro něž jsou typické pravé úhly, u tohoto domu jsou spíše vzácné. Libocká vila je příkladem architektonické exprese, takzvaného dekonstruktivismu, a zároveň odvahy přijít s řešením vymykajícím se obvyklým dispozičním schémátům. Pro Jana Línka, který měl v sedmdesátých a osmdesátých letech minulého století společnou architektonickou kancelář s Vlado Miluničem, je tento přístup příznačný. Zrodil se dům dvou tváří, jenž se neomrzí. Ze severu směřuje k frekventované silnici, a proto má uzavřenou a strohou fasádu, kdežto do zahrady, která sousedí s oborou Hvězda, se otevírá po celé délce. Má dvě základní části. V jedné je hlavní obytný prostor s kuchyní, ložnicí a pracovnou, ve druhé pak pokoj a ateliér, z něhož se dá po ocelové lávce vyjít rovnou na zahradu. Vila je neobvykle členitá, ukrývá se v ní ještě byt pro správce a také místo pro ubytování studenta. Teoretik architektury Petr Vorlík v knize Slavné stavby Prahy 6 napsal, že ji lze řadit vedle domů „takových zahraničních architektů, jako jsou Eric Owen Moss, Frank Owen Gehry nebo Daniel Libeskind“.

## Vila u Hvězdy

Pro návrh vily, která je obklopena poněkud nesourodým sousedstvím vilek z meziválečného období a také řadových domků ze sedmé a osmé dekády, se stal určujícím výhled na letohrádek Hvězda, na jednu z nejvýznamnějších pražských renesančních budov. Letohrádek dostal podobu magického hexagramu symbolizujícího, mimo jiného, harmonii, neboť sestává ze dvou rovnostranných trojúhelníků. Tento motiv architekt Ondřej Císlar přenesl do svého konceptu a vila vznikla na půdorysu nepravidelného šestistranu, ovšem mnohem mírnějšího, protože záměrem nebyla okázalost, nýbrž jemnost. Byla postavena z keramických cihel plněných tepelnou izolací, jež byly opatřeny pryskyřičným nátěrem odpuzujícím vodu.



Vila v Liboci → Autor Jan Línek, spolupráce Věra Dubská, Josef Kolář, projekt 2002–2004, realizace 2004–2006, plocha pozemku 1497 m<sup>2</sup>, zastavěná plocha 242 m<sup>2</sup>, užitná plocha 372 m<sup>2</sup>. Foto: Filip Šlapal

Působí, jako by byla vysekána z jednoho kusu kamene. Pro uživatele vily je – vedle pohodlí ve čtyřech podlažích, z nichž jedno je podzemní – podstatný způsob, jakým autor pracoval s přirozeným světlem: vstupuje do ní střešním světlíkem a následně modeluje vnitřní prostory. Dům byl postaven jako energeticky úsporný, nicméně v jeho formě se to nijak neprojevuje. Ačkoliv je očividně reprezentativní, nechce na sebe prvoplánově upozorňovat, ale snaží se posílit lokalitu. Do čtvrti přinesla zklidnění a harmonii, kterou by bylo vhodné následovat. Další stavebníci mají přinejmenším návod, jakým směrem by se mělo jejich uvažování o budoucím sídle odvíjet.



Vila v Ruzyni → Autorky Markéta Cajthamlová, Daniela Slížová, projekt 2014, realizace 2017–2018, plocha pozemku 730 m<sup>2</sup>, zastavěná plocha 195 m<sup>2</sup>, užitná plocha 448 m<sup>2</sup>. Foto: Ester Havlová



Vila u Hvězdy → Autor Ondřej Císlar, spolupráce Tomáš Oth, Oldřich Sládek, projekt 2011, realizace 2015, plocha pozemku 1039 m<sup>2</sup>, zastavěná plocha 224 m<sup>2</sup>, užitná plocha 509 m<sup>2</sup>. Foto: Ivan Bárta



### Vila v Ruzyni

Vila se mezi sousedními domy z prvorepublikového období, které se budovaly bez vyšších estetických ambicí, nedá přehlédnout. Její autorka Markéta Cajthamlová získala v současné české architektuře vynikající pověst projekty rodinných domů vyznačujících se jasně daným řádem, kde do sebe všechno přirozeně zapadá, a také neokázalou, do nejmenších detailů propracovanou formou. Je specialistkou, a pokaždé pracuje jinak. Neopakuje se. Uliční fasáda není odvrácená od veřejného prostoru, ale je zřetelně děle- ná, postupně gradovaná. Zvláště podlouhlý rám na úrovni

druhého poschodí se dá pokládat za zdařilou připomínku Loosova „okna“ na střeše vily stavitele Müllera na Ořešince. Odlehčuje hmotu domu, při pohledu z terasy, k níž patří, se pozorovateli nabízí krásný pohled do korun blízkého lipového stromořadí: jako by se člověk ocitl uprostřed živého obrazu. Stavba vrcholí v třetím nadzemním podlaží, kde je situován samostatný byt, k němuž vede z východní strany schodiště. Dům je z monolitického betonu, avšak fasádu pokrývají cihelné pásy, které celek změkčují a pomáhají navazovat dialog s bezprostředním okolím. Jako byste cítili závan atmosféry Hanspaulky. K utěšenému vyznění domu přispěla skutečnost, že vybavení interiéru, ať už se jedná o stoly, vestavěné skříně nebo knihovny, bylo navrženo na míru. Vzniklo nadčasové dílo, jež nepodléhá módě a má všechny předpoklady, že bude umět stárnout.

### Dům ve svahu

Jedinečné místo patřilo k posledním zastavitelným pozemkům kolem chráněného území. Nabízí daleké výhledy, vane sem čerstvé povětří ze severozápadních hor. Dům parcele neublížil, ale přinesl nového ducha. Výletníci se tady rádi zastavují, aby načerpali sílu při pouti po okraji různorodé městské krajiny. Objekt je zdařilým příkladem použití jednoduché formy, zde představované přehledným kvádrem přesně zasazeným do západního svahu kopce. Lze o něm hovořit jako o zhmotnění minimalistické teorie o tom, že méně znamená více, jak ji razil německý architekt Ludwig Mies van der Rohe, autor brněnské vily Tugendhat. Průčelí dostalo přívětivou tvář použitím kvarteta čtvercových oken, z nichž jedno krajní velikostí vystupuje z řady a případně narušuje rytmickou skladbu. Okna jsou očima každého domu a jako takové bývají pro vyznění stavby rozhodující. Kompozici hlavní fasády dotváří vstup kombinovaný s tmavými kovovými garážovými vraty a na ně z ulice navazující plůtek. Pravidelnost a řád domu jsou zvýrazněny keramickým zdívem, jehož rastr vytváří jemnou geometrii. Směrem do svažité zahrady se architektura přes terasu a pergolu otevírá do zeleně v rámci modernistického principu prolínání vnitřního a vnějšího prostoru: Interiér se mění v exteriér a naopak. ■



Dům ve svahu → Autoři Ján Stempel, Jan Jakub Tesař, Aleš Herold, projekt 2015, realizace 2019–2020, plocha pozemku 610 m<sup>2</sup>, zastavěná plocha 182 m<sup>2</sup>, užitná plocha 282 m<sup>2</sup>. Foto: Filip Šlapal



## Nově hřiště u ZŠ Norbertov

**Ačkoli Základní škola Norbertov loni oslavila 130 let od svého založení, po celou dobu své historie neměla k dispozici vlastní školní hřiště. Až do letošního března.**

Díky tomu, že se podařilo vykoupit několik sousedních pozemků, vznikl prostor pro víceúčelové sportoviště. Kvůli členitosti pozemku je sportoviště řešeno v několika úrovních. Přístupová komunikace s polyuretanovým povrchem zároveň slouží jako rozběh pro skok daleký. Na víceúčelové hřiš-

tě s brankami a basketbalovými koši navazuje workoutové hřiště s šikmou lezeckou stěnou. Ve spodní části areálu jsou kromě laviček a stolků také pěstební záhony. V areálu jsou také dvě vodovodní pítky, nové keře a stromy. Náklady na stavbu celého areálu byly bezmála 22 milionů korun. ■

## Dobrodějna na Hradčanské

**Charitativní projekt Dobrodějna se stěhuje od 1. dubna z Obchodního centra Bořislavka na Hradčanskou.**

Přijít si pro pomoc na adresu Milady Horákové 99 mohou nejen ukrajinští uprchlíci, ale také matky samoživitelky nebo senioři. „Oproti místu na Bořislavce jsou současné prostory příhodnější a lepší co do přístupnosti, lidé nás snadno najdou a mohou do Dobrodějny vstoupit,“ říká Eva Juščáková z Nadačního fondu Veroniky Kašákové, který za tímto projektem stojí. S hledáním nového místa pomohla městská část, která nabídla za nízký příspěvek část přízemí svého domu na Hradčanské.

„Rozhodli jsme se využít pro dobrou věc prázdné nebytové prostory v domě, který čeká na celkovou rekonstrukci.

Dočasné využívání volného nemovitého majetku pro veřejně prospěšné projekty a aktivity je něco, co budeme dělat v oblasti správy majetku i v budoucnu,“ konstatuje Petr Prokop (STAN), místostarosta pro majetek. Od 1. dubna tak můžete do Dobrodějny opět nosit potřeby, potraviny a mléko pro děti, trvanlivé potraviny a drogistické zboží, a další věci, o které je největší zájem. „Ale nepohrdneme ničím, co doma nepoužíváte a je funkční, od hrnců a pánví, přes oblečení až po povlečení a ručníky,“ doplňuje Eva Juščáková. Jen na velké věci, například nábytek, zde nemají prostor, proto je nepřijímají. ■

## Aktuálně vypsané dotace

→ **Památková dotace** – jsou určeny pro majitele nemovitostí – kulturních památek – nebo nemovitostí, které sice nejsou památkami, ale jsou důležité a z hlediska památkové péče. Celkem je na ně vyhrazeno 750 tisíc korun, žádosti můžete podávat do 16. dubna. Informace lze získat na e-mailu [mcecilova@praha6.cz](mailto:mcecilova@praha6.cz) nebo na 220 189 975.

→ **Šestka kulturní II.** – dvěma miliony korun radnice podpoří divadla, galerie, kina, hudební centra a kluby, kulturní projekty, umělecké vzdělávání a další aktivity. V rámci programu může jeden žadatel podat až tři žádosti v celkové výši 300 000 korun, a to do 10. dubna.

→ **Podpora sportovní identity** – je určena pro tyto sporty: fotbal, atletika, florbal a volejbal. Celkem si mezi sebou rozdělí pět milionů, žádat o ně mohou do 25. dubna.

→ **Mimořádné výdaje sportovních a volnočasových organizací** – celkem pět milionů pomůže městská část organizacím pokrýt zvýšené provozní náklady, tedy hlavně teplo, elektřinu, plyn, nájem. Z dotace lze pokrýt až 70 % prokázaného nárůstu cen, maximálně do 500 000 korun. Požádat lze do 25. dubna.

→ **Podpora jednorázových sportovních a volnočasových aktivit na šestce II.** – na sportovní a volnočasové akce určené pro širokou veřejnost lze požádat až o 300 000 korun. V rozpočtu je na program vyčleněno 800 000 korun. Poslední den na podání žádosti je 25. duben.

→ **Senior & handicap sport** – dotace v celkové výši půl milionu jsou určeny na podporu sportovních aktivit a trávení volného času seniorů a osob se zdravotním postižením. Na jeden projekt je možné čerpat od 10 do 80 tisíc korun, a to do 25. dubna.

→ **Podpora soutěží a běhů na šestce II.** – podpora je určena na veškeré jednodenní i vícedenní turnaje a závody a lze získat od 10 do 40 tisíc korun. Dotace pro běhy a běžecké závody činí od 10 do 30 tisíc korun. Celkem si mohou organizátoři rozdělit až 700 tisíc korun, požádat musejí do 25. dubna.





# Projekt Máme to pod kontrolou pomáhá školám

**Máme to pod kontrolou – to je název projektu, na kterém spolupracují Praha 6 a Pražská plynárenská. Nyní postoupil do další fáze – po kontrole 24 plynových kotlen probíhá do konce dubna monitorování spotřeby energií.**

V první části projektu Pražská plynárenská prostřednictvím své dceřiné společnosti Prometheus provedla pasportizaci plynových kotlen v šestkových školách a školkách. Zkontrolovala jich 24, z nichž devět se nacházelo v základních a patnáct v mateřských školách.

## Co pasportizace ukázala?

Stav kotlen je různý – některé jsou ve zcela nevyhovujícím stavu nebo natolik zastaralé, že už se nevyrobějí a je obtížné ke kotlům sehnat náhradní díly. Při poruše se pak používají komponenty

z použitých a odstavených kotlů, což vede k prodlužování problémů a neefektivnímu finančnímu hospodaření za neustálé opravy.

„Některé kotle potřebují pouze seřídít nebo pro větší úspornost zkombinovat s jiným energetickým zdrojem, například s tepelným čerpadlem. Jiné jsou naopak nakombinovány nevhodně, často s energeticky náročnými zdroji, například ohřívači vody. Zde je pak nutné najít optimální kombinaci, která povede k úspornému provozu,“ vysvětluje Martin Pacovský, předseda předsta-

venstva Pražské plynárenské. V ideálním stavu jsou školy, které mají nové energetické zdroje a pro jejich plnou funkčnost postačuje zabezpečení pravidelného servisu, který spočívá v seřízení, čištění a údržbě zdroje.

## Odečty stále probíhají

Do konce topné sezony, tedy do 30. dubna, nadále probíhá pravidelný odečet spotřebovaného plynu u vybraných školních plynových kotlen. Na jeho základě a s ohledem na provedenou pasportizaci vypracuje společnost Prometheus podrobné vyhodnocení pro každý energetický zdroj samostatně a navrhne řešení pro bezpečný a úsporný provoz – zatímco někde budou stačit jen minimální úpravy, jinde je jediným možným řešením výměna zdroje.

„Nadále pokračuje i druhá část projektu, kdy šestkové školky a školy připravují a vybírají projekty, která udělají dětem radost, a s jejich financováním nám pomůže právě Pražská plynárenská,“ doplňuje místostarostka pro školství Mariana Čapková (PRAHA 6 SOBĚ). ■



## Šetříme energii v šestkových školkách a školách





## Jak přihlásit děti do MŠ?

**Zápisy dětí do mateřských škol se konají 2. a 3. května. Přesný den a čas si určují školky samy.**

Registrace k zápisu opět proběhne prostřednictvím webu [jakdoskolky.cz](http://jakdoskolky.cz), a to od 3. dubna do 1. května. Na těchto stránkách je také možné vyplnit přihlášku, a pokud rodiče podávají přihlášku do dvou a více školek, veškeré údaje se jim propíší z té první. A také do vybrané školky, která je pak nemusí zadávat znova. Celý proces to značně zrychlí a zjednoduší.



### Co k zápisu

V den konání zápisu kromě svého potomka vezměte s sebou také vytištěnou, lékařem potvrzenou a vlastnoručně podepsanou žádost spolu s dokladem, kterým prokážete trvalý pobyt dítěte v městské části Praha 6. Jako doklad slouží občanský průkaz rodičů nebo dětí, který poskytnete k nahlédnutí, nebo originál výpisu z evidence obyvatel. Naopak nájemní smlouvu nelze považovat za doklad o trvalém pobytu. Dále předložte k nahlédnutí rodný list dítěte.

Předškolní vzdělávání je určeno dětem ve věku zpravidla od 3 do 6 let. Rodiče si samozřejmě mohou vybrat jakoukoli školku a podat více přihlášek.

### Co bude následovat?

Po odevzdání přihlášky do mateřské školy můžete opět na stránkách [jakdoskolky.cz](http://jakdoskolky.cz) anonymně sledovat, jak váš syn či dcera postupují přijímacím řízením. Dne 4. května od 10.30 do 11.30 hodin dostanete možnost nahlédnout do spisu dítěte a ve 12 hodin se na nástěnkách a webových stránkách jednotlivých mateřských škol objeví seznamy přijatých dětí pod unikátními registračními kódy, které obdržíte v mateřské škole při zápisu. Při zápisu obdržíte také zápisový lístek, ten musíte 9. května od 13 do 17 hodin odevzdat do mateřské školy, kam bylo vaše dítě přijato a chcete, aby ji navštěvovalo. Od tohoto dne lze také sledovat průběžné pořadí dosud neumístěných dětí, aktualizace bude prováděna ředitelkami škol jedenkrát týdně, a to až do 23. května.

Pokud nebude vaše dítě přijato, po 2. červnu obdržíte poštu do vlastních rukou rozhodnutí o nepřijetí. Stále ale existuje reálná šance, že se dítě dostane do školky v průběhu následujících měsíců. V loňském roce se podařilo přijmout do šestkových školek všechny děti starší tří let a někde dokonce i mladší, říká místostarostka pro školství Mariana Čapková (PRAHA 6 SOBĚ). ■

## Zápisy ukrajinských dětí do 1. tříd základních škol

**Zápisy ukrajinských dětí do šestkových základních škol proběhnou 13. června. Systém pro registraci bude fungovat na stránkách [jakdoskolky.cz/ukrajina](http://jakdoskolky.cz/ukrajina) od 1. června.**

K zápisu musejí rodiče nebo zákonní zástupci dětí přinést vyplněnou žádost, vízum za účelem strpění pobytu v České republice, doklad totožnosti dítěte, doklad totožnosti zákonného zástupce, případně opatrovníka a také doklad o místu faktického pobytu na území městské části Praha 6. Rozhodnutí, kolik ukrajinských dětí mohou přijmout, je vždy na ředitelkách a ředitelích a kapacitě škol.

Přednost dostanou takzvané spádové děti, tedy děti bydlící ve školském obvodu školy, následovat budou zájemci

s faktickým pobytem v Praze 6. Pouze pokud by zbyla místa, mohou školy přijmout ukrajinské děti žijící v jiných městských částech nebo mimo hlavní město.

Bude-li i spádových dětí více než míst ve škole, rozhodne o přijetí los. Losování proběhne do 26. června. Do 12. července mohou rodiče anonymně nahlédnout do spisu dítěte a výsledky zveřejní školy na svých webech 13. července. Rodiče nepřijatých dětí dostanou písemné rozhodnutí na adresu uvedeného místa pobytu. Zápisy skončí 31. července. ■

### Otevírají se přípravné třídy

**Dát dítě do první třídy, nebo raději požádat o odklad školní docházky a nechat ho ještě rok ve školce? Toto dilema řeší mnoho rodičů.**

**Řešení jim nyní nabízí městská část, která od září letošního roku otevře přípravné třídy.**

Dvě vyrovnávací třídy pro české děti nabídne ZŠ a MŠ Na Dlouhém lánu (letos už zde funguje přípravná třída pro ukrajinské děti), třetí velmi pravděpodobně vznikne v ZŠ Věry Čáslavské. Každá z nich má kapacitu deset až patnáct míst. A co dětem tyto třídy přinesou? „Děti zde budou mít každé dopoledne čtyři hodiny vzdělávací program stejný jako v mateřské škole, po obědě budou navštěvovat školní družinu jako děti ze základní školy,“ popisuje místostarostka pro školství Mariana Čapková.

# Ředitelé mohou ověřovat trvalé bydliště dětí i rodičů

**Vysoká kvalita škol v Praze 6 vede k tomu, že do nich hlásí děti i rodiče z jiných městských částí nebo ze středočeských měst. Školy pak nemohou přijímat děti ze své spádové oblasti, o místa se i losuje. Proto se radnice rozhodla pro letošní rok nastavit pravidla, která by tomu mohla zamezit.**



Bydliště ve spádové oblasti školy zvyšuje šance dítěte na přijetí. Některým rodičům na výběru školy zaleží tak moc, že se nebojí účelově změnit trvalý pobyt potomků tak, aby bylo jejich dítě přijato. Způsobů je více – domluví se s rodinou, kolegy, známými. S takovými případy by si zřejmě kapacita šestkových škol ještě poradila. Bohužel se ale ze spádové turistiky stal byznys agentur, které za několik set či tisíc korun nahlásí desítky dětí na jednu virtuální adresu ve spádové oblasti vybrané školy a po měsíci či dvou, když dítě u zápisu uspěje, jim pobyt opět zruší. Zákon totiž neříká jednoznačně, že dítě musí na adrese skutečně bydlet nebo mít stejné místo pobytu jako jeho rodiče či zákonní zástupci. Kvůli takovému těžko předvídatelnému jednání pak školám chybějí místa pro děti, které bydlí v bezprostřední blízkosti školy. V extrémních případech pak o přijetí rozhoduje los. „Dochází k přetřhání sociálních vazeb,

je ztížena možnost samostatné docházky, může dojít i k narušení rodinného zázemí, pokud je dítě nuceno docházet do jiné školy než sourozenec,“ popisuje důsledky boje o místa ve školách místostarostka pro oblast školství Mariana Čapková (PRAHA 6 SOBĚ).

## Výběr školy zůstane zachovaný

Podle statistik chodí do šestkových škol zhruba deseti procent nespádových dětí. Ovšem loňský rok byl extrémní a toto číslo dosáhlo až dvaceti procent.

Je třeba rozlišovat dva druhy nespádových dětí – první jsou děti trvale žijící v Praze 6, které si vybírají ve své městské části školu, která jim lépe vyhovuje zaměřením nebo vzdělávacím systémem. Tuto možnost chce Praha 6 zachovat, navíc o těchto dětech ví a při plánování kapacit s nimi může počítat. Vadí druhá skupina, což jsou děti z jiných částí Prahy, a především ze Středočeského kraje. Jejich počet je nepředvídatelný a může nastat podobná situace jako loni, kdy bylo zapsáno do prvních tříd 1087 žáků, nakonec jich nastoupilo jen 1001, a to včetně ukrajinských. Tedy o tři až čtyři týdny méně. Letos mají školy pro prvňáky připravených 1055 míst.

„Každá škola dostává z matriky před zápisu informaci o tom, kolik dětí je v jejím školském obvodu v předškolním věku, aby mohla dle kapacit naplánovat místa pro prvňáky. Ovšem pak se vám stane, že k zápisu přijde o dvacet třicet procent více dětí a vy je nemáte kam posadit,“ říká ředitelka Základní školy Hanspaulka Marie Pojerová a dodává: „Loni se nám také stalo, že od vyvěšení seznamů přijatých dětí do začátku školního roku se patnáct dětí odhlásilo, protože si vybraly jinou školu v Praze 6 nebo soukromou. To přináší nejistotu nám i rodičům. I tak jsme loni nedokázali přijmout ani všechny spádové děti a o místa se u nás losovalo.“ Tato

škola patří k těm, co jsou spádovou turistikou nejpostiženější. Ale s problémem bojuje celá Praha 6 už několik let, proto před letošními zápisu vznikla na radnici pracovní skupina pro řešení spádové turistiky, v níž se sešli odborníci, poslanci, senátoři a zástupci ministerstva školství. Na základě svých závěrů komise nechala vypracovat metodiku, kterou přijala rada městské části a její využití doporučila vedení svých škol.

## Letošní změny u zápisů

Pro zápisu do 1. tříd, které se konají 18. a 19. dubna, tak budou platit nová pravidla. Rodiče budou v případě nejasnosti a pochybností stvrzovat podepsaným čestným prohlášením, že se adresa bydliště dítěte shoduje s adresou zákonného zástupce a že trvalý pobyt není kratší než tři měsíce. „Přednostně budeme přijímat žadatele s trvalým bydlištěm ve spádovém obvodu, následně s trvalým pobytem na území Prahy 6, na území hlavního města a až jako poslední děti mimo území Prahy,“ upřesňuje postup předseda pracovní komise a ředitel ZŠ A. Čermáka Petr Karvánek. A jak potvrzuje ředitelka ZŠ Hanspaulka, všichni ředitelé škol se dohodli, že tato opatření budou důsledně kontrolovat.

„Děti v prvních třídách každým rokem přibývá a Praha 6 vynakládá stovky milionů korun nejen na navyšování kapacit, ale i na nadstandartní kvalitu vzdělání v našich školách. Proto chceme, aby tato místa sloužila šestkovým rodičům a jejich dětem,“ dodává starosta Jakub Stárek (ODS).

## Co na to rodiče?

Nová opatření okamžitě vyvolala diskusi rodičů. Zatímco jedni opatření vítají, podle dalších je smutné, že si děti nemohou vybrat školu podle sebe, ať už jsou odkudkoli. Další pak řešili ryze praktické otázky: Co mají dělat rodiče dětí, kteří si v Praze 6 koupili byt, který se ještě staví, proto v něm nelze mít trvalé bydliště. K nastěhování bude v létě a rodiče by rádi, aby jejich potomek chodil do nejbližší školy? I na tyto situace radnice myslela a rodiče mohou použít například podepsanou kupní smlouvu nebo výpis z katastru nemovitostí.

A že Praha 6 dala návod pro rodiče, jak pravidla obejít za rok? „Mohu slíbit, že příští rok budeme pokračovat podle jiných pravidel, doufám, že takových, která už budou vycházet z nově schválené legislativy, kterou připraví ministerstvo školství, s nímž na problému spolupracujeme,“ dodává místostarostka Čapková. ■

# Jak byste zatočili se zápisovou turistikou?



**Mariana Čapková  
(PRAHA 6 SOBĚ)**

Místo trvalého pobytu dítěte je zásadní pro přednostní přijetí do „spádové“ školy, na které mají podle školského zákona nárok pouze děti s trvalým pobytem ve vyhláškou stanoveném školském obvodu. Nicméně zákon o evidenci obyvatel neříká jednoznačně, aby dítě na adrese trvalého pobytu skutečně bydlelo. A v tom je zákopán pes. V důsledku účelové změny trvalého pobytu, tedy „zápisové turistiky“, dochází k tomu, že školy nemohou přijmout všechny děti, které bydlí v bezprostřední blízkosti školy, tím dochází k přetrhání sociálních vazeb, je ztížena možnost samostatné docházky do školy a může dojít i k narušení rodinného zázemí, například když sourozenec dochází do jiné školy. Proto nás letos čeká zpřísněné prověřování v rámci procesu zápisů. Jinak nedocílíme možnosti vybrat si na šestce preferovanou školu. Kdybychom k tomu to zpřísnění nepřistoupili, losovalo by se již na většině našich škol ze spádových dětí, a to prostě není správně. Pokud budeme úspěšní, budou si moci do budoucna rodiče šestkových dětí vybrat v rámci Prahy 6 školu dle svého přání. ■



**Petr Karvánek  
(STAN)**

STAN mnoho let považoval za nepřijatelné, aby se šestkové děti nemusely dostat do blízké školy kvůli dětem odjinud, pouze naoko přihlášeným do něčího bytu. Na takové obcházení se musí najít právní postup, protože nefér jednání zákon nechrání. Řešení, pro které se městská část rozhodla, považuji za správnou a ráznou odpověď. Rád jsem na něm jako předseda pracovní skupiny spolupracoval. Většina základních škol dosáhla 95-98 % své maximální kapacity. Proto jsou možnosti jejich ředitelů v přijímání nových žáků omezené. Jako jeden z nich už prostě odmítám, aby děti z rodin, kde několik generací chodilo do své blízké školy, najednou žily v nejistotě, zda se do své spádové školy dostanou, protože se bude losovat. Prověřovat skutečné bydliště prý školský zákon nepřipouští. Já a mí kolegové – další ředitelé, si to nemyslíme. Nejde totiž jen o školský zákon. Občanský zákoník výslovně preferuje „skutečné bydliště“. Proto jsme rozhodli tento postup za podpory radnice prosazovat i právní cestou. ■



**Simona Nesvadbová  
(ODS)**

Spádová turistika je problém, s kterým se školy na Praze 6 potýkají již více než deset let. Někteří rodiče se snaží účelově umístit své děti do základních škol na šestce i přesto, že zde trvale nežijí, protože na sociálních sítích získají informace o vysoké kvalitě šestkového školství anebo je k tomu vedou třeba logistické důvody. To ovšem vede k tomu, že i přesto, že se cíleně navyšují kapacity škol, stále chybí místa pro šestkové děti přímo z okolí základních škol. Iniciativa radnice pro zjištění skutečného místa trvalého pobytu dítěte a jeho rodičů a zjištění, zda v tomto místě dítě opravdu s rodiči dlouhodobě bydlí, je jedinou možností, jak školám ulevit. Ověření této skutečnosti může řediteli školy pomoci rozhodnout o přijetí nebo nepřijetí dítěte. Tím, že Rada MČ Praha přijala metodiku, která tento postup zavádí, začíná boj proti zneužívání institutu trvalého pobytu a spádovosti. Dalšími kroky je nezbytně změna zákona, která bude reflektovat záměr zákonodárců školského zákona a nedovolí jeho další zneužívání. ■



### Jiří Benda (TOP 09)

Zápisová turistika je fenomén, který má dvě hlavní příčiny. Tou první je snaha rodin, které bydlí ve Středočeském kraji, umístit své děti ve školách Prahy 6, a to buď proto, že v místě jejich bydliště kapacity ve školách chybí, nebo proto, že je pro ně jednodušší umístit děti do škol v místě, kam dojíždějí za prací. Druhou skupinu tvoří rodiče, kteří účelově zapisují trvalé bydliště svých dětí do spádové oblasti škol s výlučným studijním programem (např. waldorfské a montessori třídy, bilingvní výuka). V prvním případě by měla radnice nebo vedení HMP jednat s politickým vedením Středočeského kraje a usilovat o navýšení kapacit místních škol. Ve druhém případě by mohlo být řešením alespoň v případě waldorfských tříd ze ZŠ Dědina přestěhovat je do budovy v ulici Vlastina, školu osamostatnit a stanovit jí jako spádovou oblast celou Prahu 6. Provizorním řešením pak je prověřování doby přihlášení dětí na adresách Prahy 6, případně přezkoumávání trvalého bydliště celých rodin. ■



### Alena Melzerová (Trikolora+SPD)

Otázka jak zatočit se zápisovou turistikou není vůbec namístě. Správně bychom se měli ptát, jak zatočit s důvody, jak odstranit poměry, které k zápisové turistice vedou. A zjistíme, že dílčí opatření jednotlivých městských částí potíže neřeší, pouze zmírňují. Problém českého školství je systémový a školy mají často svázané ruce. Ředitelé jednotlivých škol by měli mít více pravomocí k nastavování kritérií přijímacího řízení. Pokud do školy chodí sourozenci, je třeba to zohlednit a neztrpčovat rodičům život s rozvážením dětí do různých škol. Jestliže na adrese bydlí trvale pouze budoucí prvňáček a ani jeden z rodičů, navozuje to důvodné podezření z účelového přihlášení dítěte atd. Znovu ale musím zdůraznit, že těmito jednotlivými kroky se problém nevyřeší. Úroveň jednotlivých škol v kraji kolísá, což je jeden z důvodů zápisové turistiky. Inspirujme se tam, kde školství funguje lépe (např. rodiče ve Finsku tento problém řešit nemusí). Závěrem ráda poznamenám, že učitelé na Praze 6 fungují dobře – navzdory potížím, které v českém školství přetrvávají. ■



### Patricie Pražáková (ANO)

MČ Praha 6 založila pracovní skupinu pro řešení spádové turistiky ve školách v Praze 6, v níž se sešli odborníci včetně zástupců ministerstva školství a po konzultaci s řediteli škol vypracovali metodiku a její využití bylo doporučeno vedením škol. Situace bude řešena tak, že do základních škol v Praze 6 budou chodit přednostně děti, které skutečně trvale bydlí v Praze 6. Přednostně budou přijímány děti s trvalým bydlištěm ve spádovém obvodu, následně s trvalým pobytem na území Prahy 6, dále děti s trvalým bydlištěm na území hlavního města Prahy a až jako poslední děti s pobytem mimo území Prahy. Ředitelé škol jsou pověřeni, aby prověřili, že děti mají ve shodě trvalé bydliště s rodiči. Tímto chceme zabránit účelovému přehlašování místa trvalého pobytu dětí a tím ochránit právo dětí z Prahy 6 vzdělávat se tam, kam spádově patří. Spádovost je důležitá pro sociální vazby dítěte, včetně dostupnosti školy a volno časových aktivit. Definitivní řešení přinese až změna zákona, kterou budeme napříč politickým spektrem podporovat. ■



### Tereza Hubáčková (Piráti)

Problém spádové turistiky – účelové změny trvalého bydliště dítěte, aby se dostalo do vybrané školy – není černobílý. Stojí tu proti sobě dvě legitimní práva – právo dítěte chodit do školy v blízkosti svého bydliště a zároveň právo na svobodnou volbu vzdělávání. Snaha tuto praxi omezit má proto zastánce i odpůrce a řešení není snadné. Jako Piráti však oceňujeme, že Praha 6 má odvahu se do toho pustit, a stojíme tady na straně slabších – tedy dětí, které žijí v blízkosti žádaných škol, mají v komunitě sociální vazby a budou do školy chodit pěšky. Pokud totiž škola nemá místo pro všechny spádové děti, musí mezi nimi losovat, a na rodiny žijící v sousedství nemusí zbýt místo. Je potřeba naplňovat ducha zákona, ne jeho literu (jmenující jako kritérium trvalý pobyt, nikoli skutečné bydliště). Zároveň je důležité zjišťovat, proč některé školy patří k méně oblíbeným, a podpořit jejich zlepšení, aby i do nich spádové rodiny zapisovaly své děti s důvěrou. ■



## Vlakem na letiště v roce 2029

**Začátkem března měli cestující poslední možnost projet se vlakem po celé původní trase Buštěhradské dráhy. Na jejím půdorysu nově vznikne moderní trať do Kladna s odbočkou na Letiště Václava Havla. Šest zastávek této linky se bude nacházet v Praze 6.**

Rok 2029 – to je předpokládané datum dokončení železnice na letišti Václava Havla. Důkazem pokračujících prací je výluka na části trati z Dejvic na Masarykovo nádraží, kde už pokračují práce na modernizaci železnice. Na území Prahy 6 je nejbližší k realizaci úsek Ruzyň – Letiště Václava Havla a samotná železniční stanice na letišti.

### Do Veleslavína tunelem v jižní trase

Úsek Dejvice – Veleslavín – ten, kde se nejvíce diskutovalo o trase, povede v takzvané jižní variantě. Z uvažovaných čtyř možností se dle analýz, které zpracovali odborníci z univerzity v Bochumi a rovněž z České geologické služby, ukázal ražený tunel v tomto místě jako nejlepší. K přednostem patřilo to, že ve srovnání s ostatními variantami nabízí nejpřímější možnou trasu, vhodné geologické podloží a má i nejhlubší vedení pod terénem. Skoro tři čtvrtiny leží více než padesát metrů pod zemí, místy dosahuje až osmdesátimetrové hloubky. Díky tomu má také nejmenší

vliv na obyvatele žijící nad ním. Právě z otřesů při stavbě i následném provozu a také ze ztráty podzemní vody měli lidé ze Střešovic největší obavy a žádali o její

změnu. „Tunel pod Střešovicemi vyvolává v lidech obavy. Proto jsem rád, že Správa železnic s námi projekt konzultuje a hledá možnosti, jak lidem zaručit, že výstavba bude probíhat s maximální bezpečností ve vztahu k tunelu i neovítostem nad ním,“ říká Ondřej Matěj Hrubeš (ODS), radní pro dopravu. To potvrzuje i David Ježek, manažer projektu ze Správy železnic: „Už v minulosti jsme deklarovali, že v rámci pokračujících stupňů dokumentací provedeme další hloubkové vrty, budou opět přizváni odborníci, před a po realizaci stavby vznikne podrobná pasportizace.“ Mnoho závazků je zaneseno i v usnesení zastupitelstva městské části, které s touto variantou souhlasilo v listopadu

Budoucí podoba zastávky  
Praha – Dlouhá míle



roku 2020, a následně byla pro i rada hlavního města.

Úsek Dejvice – Veveslavín se nyní nachází v procesu EIA hodnotícím vliv stavby na životní prostředí. Také se připravuje akustická studie podle novely nařízení vlády, proto se vypracování EIA studie o něco zdrží.

„Podle plánu by měla stavba trati mezi Hradčany a Veveslavínem začít začátkem roku 2025. Jestli se v roce 2029 trati svezeme, je nyní především otázkou toho, zda se podaří zajistit financování. Vzhledem k odhadovaným nákladům minimálně 13 miliard a aktuální ekonomické situaci bych tak nerad budil plané naděje,“ říká zastupitel Miloš Vlach (Piráti).

### Další úseky a zastávky v přípravě

Další úseky se nacházejí ve fázi přípravy projektů. V úseku Veveslavín – Ruzyně probíhá tendr na poslední fázi projektové přípravy, na trase Dejvice – Výstaviště se připravuje. Pro trasu Ruzyně – Letiště Václava Havla se dokončuje dokumentace pro společné řízení a poslední část na letišti má skoro hotovou projektovou dokumentaci pro provádění stavby.

Svou podobu už mají i nové zastávky, Dalibor Hlaváček z dh architekti dal podobu zastávkám a stanicím Veveslavín, Liboc, Ruzyně a Letiště Václava Havla, na architektuře Dlouhé míle se podílelo studio Pavlíček + Hulín architekti. Přestupní podzemní zastávka Dejvice ještě projde architektonickou revizí.

### Záchytné parkoviště na Dlouhé míli

Ulevit dopravě na šestce by mělo nové záchytné parkoviště na Dlouhé míli, které bude součástí stejnojmenného

dopravního terminálu. Nabídne řidičům možnost odstavit zde své vozidlo a pohodlně dojet vlakem až do centra města. Dlouho ovšem probíhala diskuze o jeho kapacitě. První návrhy uváděly tisícovku míst, Praha 6 jich požadovala až pět tisíc. Nakonec došlo ke kompromisu a v budoucnu by zde měly stát parkovací domy pro zhruba dva tisíce aut. Důvod? Kapacita okolních silnic a ulic není na takové množství aut stavěná. „Nesmíme se proto v projektu spoléhat jen na Dlouhou míli. Pro Praha 6 je zásadní, aby další velkokapacitní záchytná parkoviště byla u všech stanic vlaku od Hostivice až do Kladna,“ zmiňuje Ondřej Matěj Hrubec. „Současné vedení radnice musí trvale dbát na maximální koordinaci všech souvisejících staveb, aby nedošlo k postupné ztrátě vlivu městské části na jejich realizaci. Týká se to především výkupů pozemků, jak pro P+R na Dlouhé míli, včetně přípravy stavby těchto hromadných garáží, tak dalších dotčených pozemků v Liboci či Ruzyni,“ připomíná zastupitelka Eva Smutná (TOP 09). Zatímco železnici staví a řeší Správa železnic, parkoviště a parkovací domy na Dlouhé míli jsou akcí hlavního města. ■

Dotýká se vás nebo vaší nemovitosti stavba železnice? Myslíte si, že vám chybějí informace? Chcete se zeptat na způsob ražení tunelů nebo máte jiné otázky k této stavbě? Své dotazy a připomínky můžete posílat radnímu pro dopravu na e-mail [ohrubes@praha6.cz](mailto:ohrubes@praha6.cz).

## Pražská lítačka

**Už pojednáté se koná v pátek 14. dubna závod Pražská lítačka.**

Samotná soutěž trvá od 16 do 19 hodin, sraz účastníků je v 15 hodin v Muzeu MHD ve Střešovicích, kde se také nachází cíl. Vyhrává ten závodník, který během tří hodin získá maximální počet bodů za co nejvíce projetych linek, zastávek a speciálních bonusových zastávek převážně na území Prahy a v jeho blízkém okolí. Každý závodník si sám volí svoji trasu a sbírá body podle její výhodnosti. Podrobnosti najdete na [litačka.spjff.cz](http://litačka.spjff.cz) ■



### Změny v parkování kolem ÚVN

**Od 1. dubna dochází k rozšíření zón parkovacího stání u Ústřední vojenské nemocnice, přesněji do ulic U Vojenské nemocnice a Stamicova.**

Do teď zde mohli řidiči parkovat bez omezení, nyní tady vznikne po dohodě s vedením nemocnice takzvaná fialová, tedy smíšená zóna. Ta přinese 184 vyznačených parkovacích míst, která zlepšují jak parkování obyvatel Střešovic a Větrníku, tak návštěvníků nemocnice.



Stanice Praha – Liboc

### Dopravní uzavírky

- Do 14. dubna zůstává uzavřena ulice V Šáreckém údolí kvůli rekonstrukci komunikace.
- Do 16. dubna má trvat obnova vodovodního řadu v ulici Dejvická v úseku mezi V. P. Čkalova a Eliášova.
- Od 17. dubna do 21. května bude uzavřena křižovatka ulic Liborova x Šlikova, mění se zde vodovodní řad.
- Do konce května neprojedete ulicemi Adamova a Pod Dvorem, protože tady probíhá přeložka vodovodního řadu Vypich – Veveslavín.
- Do 31. května trvá uzavírka komunikace Wolkerova v úseku náměstí Borise Němcova – Schwaigrova kvůli opravě komunikace.

## Jakub Hort (\*1970)

- vystudoval 2. lékařskou fakultu Univerzity Karlovy
- od roku 2008 je profesorem v oboru neurologie
- absolvoval zahraniční stáže ve Velké Británii, ve Spojených státech na Floridě i Harvard Medical School
- působí na Neurologické klinice 2. LF a FN Motol, kde je také vedoucím lékařem Kognitivního centra
- hlavní řešitel České národní studie stárnutí (Czech Brain Aging Study)
- předseda správní rady Alzheimer nadačního fondu
- časopis Forbes ho zařadil mezi TOP 50 lékařů Česka



# Lékař Jakub Hort: Lék na Alzheimeru může být na trhu příští rok

Vyrůstal v lékařském prostředí a od střední školy ho fascinoval mozek. „Jak funguje mozek a jak vznikla Alzheimerova choroba, popsali lékaři už před sto lety. My jsme do současnosti čekali na to, až objevíme první léky. Nyní se zdá, že se blýská na lepší časy,“ říká jeden z nejlepších neurologů u nás, Jakub Hort.

**Když v roce 2021 schválili v Americe lék proti Alzheimerově nemoci Aduhelm, objevily se zprávy, že koncem roku 2022 by mohl být dostupný i na našem trhu. Jaká je situace v roce 2023?**

Situace se změnila, lék je v Americe skutečně registrován, ale ukázalo se, že má nějaké vedlejší účinky, proto se do Evropy vůbec nedostal. Ale následuje ho jiný lék, který se jmenuje Lecqembi, registrován byl v Americe šestého ledna letošního

roku a očekává se, že by na našem trhu mohl být k dispozici příští rok v létě. Zdá se, že je účinnější a bezpečnější než ten původní.

**Pokud se takový přípravek na trhu objeví, znamená to, že už se nemusíme bát, jak nám stáří zkazí demence? A že to bude třeba jako s cukrovkou II. typu, která je sice strašákem, ale lékaři si už s ní umí docela dobře poradit?**





**Je důležité nemocné lidi vytáhnout z bytů ven, podpořit je, aby se sdružovali a napojili na už existující aktivity.**

Není to tak jednoduché, záleží na tom, ve které fázi onemocnění pacient lék dostane. Zatím byl zkoušený u pacientů, kteří již měli nějaké potíže – zapomínali, jejich testy vykazovaly horší hodnoty. Lék se zkoušel ve stadiu takzvané mírné kognitivní poruchy nebo ve stadiu mírné počínající demence. Aby opravdu fungoval, potřebovali bychom ho začít dávat pacientům v době, kdy ještě nemají žádné klinické obtíže, ale na jejich mozku už se objevují nějaké změny.

**Takže budeme chodit na preventivní kontroly mozku, abychom se před touto nemocí chránili?**

Ano, uvažuje se o tom, že by se – podobně jako u rakoviny prsu nebo rakoviny tlustého střeva – chodilo v šedesáti nebo šedesáti pěti letech na screening. Dnes se na Alzheimerovu nemoc díváme jako na onemocnění, které trvá třeba třicet let, kdy dvacet let se vám v mozku dějí změny a tvoří bílkovina a vy ani vaše okolí či rodina si toho nevšimnete. Teprve po této době se projeví. Nový lék působí právě na tu bílkovinu, která se v mozku tvoří dlouho, a až když dosáhne určité hranice, onemocnění se začne rozvíjet. Lék proti nemoci máme, ale bylo by dobré mít ještě jednoduchý a levný třeba krevní test, který by nemoc odhalil.

**Jak ji odhalujete dneska?**

Dnes sice máme takzvanou PET, což je pozitronová emisní tomografie, která nám ukáže chorobu v preklinickém stadiu, ale je velmi drahá.

**Dědí se Alzheimerova choroba?**

Velmi vzácně. Existuje několik genů, a kdo je má, tak onemocní. Já sám jsem ale potkal pouze jednotky takových pacientů. Potom ale máme gen Apolipoprotein E4, který zvyšuje riziko onemocnění. Šestnáct procent z nás má jeho alespoň jednu kopii, ovšem mezi nemocnými Alzheimerovou chorobou je to sedmdesát procent. Nelze sice s jistotou říct, že pokud tento gen máte, onemocníte, ale u jedné kopie genu roste riziko nemoci asi třikrát až čtyřikrát, u dvou kopií už je to desetkrát. Samozřejmě onemocnět nemusíte vůbec, záleží na dalších genech a faktorech, jak se vyrovnají a vynulují. K té dědičnosti – Alzheimerova nemoc je dnes natolik častá, že z hlediska statistiky a pravděpodobnosti každá třetí rodina někoho s touto nemocí bude mít. Nejde přitom o genetiku. Mnohem důležitější faktor je věk – čím je člověk starší, tím je riziko větší. Nad šedesát pět let křivka nemocnosti rychle roste.

**Je to také důvod, proč jsou mezi nemocnými více zastoupeny ženy, které se v průměru dožívají vyššího věku?**

Žen je bezpochyby mezi nemocnými více. Částečně za to může věk, částečně mají vliv i hormonální změny a některé změny metabolismu mozku.

**Na druhé straně jsou to většinou ženy, které o sebe více dbají, cvičí, čtou, navštěvují různé kurzy. To je přece dobrá prevence vůči této chorobě. Nebo?**

Ano, v prevenci nemoci hraje roli duševní aktivita, vzdělání, jestli se třeba učíme další světový jazyk. Zároveň je také potřeba fyzická aktivita. Navíc by si měl člověk hlídat, jestli nemá vysoký krevní tlak, protože ten je překvapivě rizikem pro vznik Alzheimerovy nemoci, stejně jako cukrovka i stavy na pomezí, kdy je glykémie jednou vyšší a jednou v pořádku. Člověk by si měl také dávat pozor na úrazy hlavy, jsou také rizikové.

**Jak moc může být Alzheimerem jednou postižená dnešní mladá generace? A když navážu na vaši předchozí odpověď – není pro ně zdravější sedět u telefonu a hrát hry, při nichž musejí myslet, než jít na fotbal, kde budou hlavičkovat?**

To je hodně konkrétní otázka, na niž není jednoznačná odpověď. Proto se dnes snažíme najít individuální přístup k jednot-

livým osobám. Když budete mít člověka, který ve svém volnu pracuje na zahrádce, další pohyb mu už jako prevence nepomůže. Lepší bude například luštit křížovky. A naopak, pokud ve svém volnu luštíte křížovky, více vám prospěje fyzická aktivita – klidně i obyčejná chůze – než další hlavolamy. U dětí je to podobné – záleží, jak moc studují, jak moc se hýbou. Určitě bych ale omezil ve fotbale hlavičky, MMA zápasy, box a podobné sporty. Nebo také skoky do vody se mohou za několik desítek let projevit Alzheimerovou nemocí. Dokonce v Anglii existuje soudní spor, kdy bývalí hráči, kteří dnes trpí demencí, se soudí s fotbalovým svazem, že když aktivně hráli, hlavičkovali tvrdými míči. Asi na tom něco je.

### **Jak poznám u svých blízkých, že u nich může propuknout Alzheimerova choroba? Přestanou si pamatovat jména herců, filmů, budou častěji hledat klíče?**

Nikoli, pokud si někdo stěžuje, že si nevzpomene na jméno herce nebo název knížky, ještě to nepovažujeme za tolik nebezpečné. Co naopak považujeme za varovné příznaky, je zapomínání termínů schůzek nebo když se ztrácí v časové ose a neví, co bylo dříve a co později. Varovné také je, pokud se hůře orientují v prostoru a když mají pocit, že jsou na tom hůře než jejich vrstevníci, nebo že je jejich stav horší než loni. Rovněž je varovné, když je člověk svým stavem sám zneklidněný. Protože každý má svou vlastní intuici a tuší, že s ním něco není v pořádku.

### **V jednom televizním seriálu jako test použili úkol nakreslit ciferník hodin. Byla to filmařská zkratka, nebo to opravdu funguje?**

Ano, test hodin také používáme. Často je lékař překvapen, že pacient, který nejeví ještě známky onemocnění, už hodiny nakreslit nedokáže. Použit můžete také aplikaci terrapino, která každému umožní zjistit osobní riziko této nemoci a najdete tam také návody a motivaci pro trénování mozku, lékařům pomůže předvyšetřit lidi.

### **Když v rodině někoho nemocného máme, jak se k němu nejlépe chovat?**

Doporučujeme nehádat se, ale opravovat. Říct: ne, dneska není úterý, dnes je pondělí. Důrazně, důsledně, ale bez hádky. U pokročilého onemocnění se pak používá takzvaná reminiscenční terapie, protože nemocní mají problém učit se nové informace a jsou ztraceni v novém světě, dobře si ale pamatují, co bylo, když byli mladí, nebo co se dělo před deseti lety. Připomínáním těch věcí je uvádíme do komfortní zóny a oni se tak cítí lépe.

### **Kde mohu takové informace a rady najít?**

Nyní vláda schválila takzvaný Národní plán Alzheimer, který by měl zlepšit diagnostiku a péči o nemocné. Pokud budete hledat pomoc na šestce, nemáte to daleko, protože v Terronské ulici máme s Alzheimer nadačním fondem vytvořený takzvaný Alzheimer point, kde poskytujeme poradenství lidem a rodinám, kteří někoho nemocného mají. V jeho rámci se chceme inspirovat v zahraničí, kde jsou běžné takzvané dementia friendly komunity. Je důležité nemocné lidi vytáhnout z bytů ven, podpořit je, aby se sdružovali a napojili na už existující aktivity. Dovedu si představit, že bychom měli informační stánek na farmářském tržišti. Když si vezmu statistiku nemocnosti ve společnosti, tak v Praze 6 budou žít s Alzheimerovou nemocí tisíce lidí.

### **Když jsme se dostali do Prahy 6, kdy jste se byl naposledy podívat na zámečku Veleslavín?**

Jel jsem okolo celkem nedávno, uvnitř jsem se podívat nebyl. Ale vím, že tam sanatorium založil Oskar Fischer, který byl objevitelem této nemoci, tak trochu neprávem pojmenované po panu Alzheimerovi.

### **Kdy a jak jste se o osobnosti Oskara Fischera, mimochodem čestného občana Prahy 6, dozvěděl?**

Musím říct, že je trochu ostuda, že se na něj zapomělo. Sám se přiznávám, že jsem se s jeho jménem setkal poprvé v roce 2009, kdy se v Praze konala mezinárodní konference o Alzheimerově nemoci a já ji pomáhal organizovat. Kolegové nás oslovili, zda by někdo z místních nemohl mít přednášku o Oskaru Fischerovi, řada z nás ho tehdy ještě neznala. Byli to paradoxně zahraniční kolegové, kteří nás na něj upozornili. Poté přišel odborný článek v mezinárodním časopise Brain, tedy Mozek, kde byl případ Oskara Fischera podrobně popsán.

### **Jak se tedy stalo, že se ta nemoc jmenuje Alzheimerova, nikoli Fischerova?**

Zatímco Oskar Fischer popsal tuto chorobu na dvanácti případech, Alzheimer pouze na jednom. Ovšem měl ambiciózního šéfa, který ho donutil, aby do jeho nové knihy napsal kapitolu o té jedné pacientce. Naopak Oskar Fischer byl vyspělejší, měl více pacientů, lépe je zkoumal, měl kontrolní soubor, ale zapomělo se na něj nejen proto, že neměl ctižádostivého šéfa, ale také proto že byl židovského původu, působil na německé klinice a zemřel v koncentračním táboře v Terezíně. Je možná typickou mentalitou českého národa, že nás na tuto osobnost upozornili v zahraničí.

### **Šance, že by se choroba jmenovala Fischerova, je asi nulová. Nebo?**

Ta nemoc by se měla správně pojmenovávat Alzheimerovo-Fischerova nemoc. Já to někdy používám a mí zahraniční kolegové také. Ale moc se to ještě neujalo.

### **Žijete na Ořechovce, jak dlouho?**

Vyrůstal jsem v domě na Ořechovce, který máme po dědečkovi. Chodil jsem do školy na Norbertově, kterou nyní navštěvují i moje děti, studoval jsem Gymnázium Nad Alejí a do Motola, kde nyní pracuji, to mám také kousek. Můj životní rádius je tedy poměrně malý. Proto jsem rád, že to mám kousek na letiště a mohu si ho rozšířit cestováním.

### **Byl jste také aktivním hráčem Hanspaulské ligy...**

Začal jsem ji hrát v sedmnácti letech, kdy kamarád Jirka Zumr dělal první tým. Hrál jsem téměř dvacet let za klub Neúspěch Strouhalák. Ty kluby měly takové názvy. Trénovali jsme na Strouhalově hřišti na Ořechovce.

### **Hrajete stále?**

Ligu už nehraji, ale když je čas, jdu si zakopat s kamarády. Zkoušeli jsme opět hřiště Na Strouhaláku, ale jeho rekonstrukce se moc nepovedla. Každý fotbalista říká, že je malá a dost komplikovaná. Tak chodíme raději na Tatran Štěšovice nebo jezdíme ke mně na chatu.

### **Jak si nejlépe odpočínáte a vyčistíte hlavu?**

Moje žena má ráda komunitní sdružování, založila dětské komunitní centrum Tatronu Štěšovice Oříšek, účastním se jejich akcí, mám rád Zažít město jinak. Nebo si chodím zaběhat – do Hvězdy, na Ladronku, někdy i do Šárky. Také pěstuji na zahradě rajčata, a ačkoli je šestka hodně zelená, na víkend rád utíkám mimo město do přírody. ■



Seniorky dostávají k MDŽ a dalším výročním květiny od sociálního podniku Aranžerie.

## Pečovatelská služba své služby nezdrazuje

**Pečovatelská služba Prahy 6 poskytuje své služby seniorům a lidem se zdravotním znevýhodněním nejen v pracovní dny, ale také v podvečerních hodinách a o víkendech.**

V loňském roce udělala Pečovatelská služba Prahy 6 anonymní dotazníkové šetření mezi svými klienty a zaměstnanci, kde se mimo jiné ptala, co jim tato služba přináší. „Opravdu mě potěšilo, že devadesát šest procent uživatelů, tedy asi tři sta respondentů, odpovědělo, že pečovatelská služba Prahy 6 přispívá k tomu, že uživatelé mohou i nadále žít ve své domácnosti, kterou znají a kde jsou spokojeni,“ konstatuje ředitelka pečovatelské služby Lucie Trnková.

### Ceny se nezvyšují

Ačkoli byla v loňském roce novelizována takzvaná úhradová vyhláška, která dovolila zvýšit cenu za hodinu pečovatelské služby na 155 z původních 130 korun, Praha 6 této možnosti nevyužila. „Protože si můžeme dovolit podporovat provoz pečovatelské služby z rozpočtu městské části více než patnácti miliony korun ročně a další peníze získáváme z dotací a grantů od magistrátu, rozhodli jsme se v době, kdy seniorům zdražuje téměř vše, cenu za pečovatelské služby nezdrazovat,“ vysvětluje místostarosta pro sociální politiku Marián Hošek (KDU-ČSL). Na podzim loňského roku bylo ovšem třeba zvýšit cenu obědů, jedno třichodové jídlo nyní přijde na stokoru-

nu, z čehož 71 korun je cena samotného oběda a na 29 korun přijde doprava. Přesto zájem o ně neklesá. Naopak přibývá lidí, kteří si kromě dovozu jídla objednávají i další služby přímé péče. Do této kategorie se řadí například podávání jídla, pomoc s hygienou, úklid bytu či místnosti, v níž klient žije, dále pak praní prádla nebo pomoc s ním. Co však od pečovatelek nelze očekávat, je, že by na jaře umyly okna v celém domě a zákon jim také nedovoluje seniorům podávat léky, pouze mohou dohlédnout na to, že si je klient vezme.

V současnosti pečovatelky chodí za klienty od 7 do 19 hodin, přičemž odpolední služby jsou určeny pro klienty, kteří potřebují péče více a navštěvují se dvakrát i třikrát denně. Stejně je to o víkendu, kdy však služba je poskytována do 15.30 hodin.

### Filmy a vycházky vítány

Úkolem pečovatelské služby není pouze starat se o materiální zajištění seniorů, ale aktivizační pracovníci a dobrovolníci se jim snaží zpříjemnit den programem, který je udržuje v dobré jak tělesné, tak psychické kondici. Na šestce s tím velmi pomáhají studenti v rámci projektu společného bydlení – v domě s pečo-

vatelskou službou v Liboci pomáhají čtyři studenti, ve Šlejnické dva. „Zvlášť promítání filmů na velké plátno, což byl nápad jednoho ze studentů, má u seniorů v Liboci velkých úspěch. A poprvé jsem letos zažila, že nám v komunitním centru Šlejnická nestačily židle, když jsme připravili alternativu komentované vycházky – v našem případě tedy povídání s promítáním – s Hedvikou Čenkovou,“ dodává Lucie Trnková. ■

Pečovatelská služba Prahy 6 hledá pečovatele/pečovatelku a pracovníka úklidu v sídle organizace Břevnovská 4. Další informace získáte telefonicky na číslech 220 513 315 nebo 535 v pracovní dny od 8 do 15 hodin anebo pište na [trnkova@psp6.cz](mailto:trnkova@psp6.cz).

### Autobusové výlety

**Městská část připravila pro seniory s trvalým bydlištěm v Praze 6 tradiční jarní výlety. Opět jim poskytuje zdarma dopravu a průvodce.**

Závazné přihlášky přijímá odbor sociálních věcí do obsazení kapacity autobusu. Sraz je vždy půl hodiny před odjezdem, a to na Evropské ulici u hotelu Diplomat. Účastník zájezdu uhradí před odjezdem stanovený poplatek. Výlety se konají:

- **16. května**, odjezd v 8 h, Rokyčany – centrum, Vodní Hamr Dobřív, Zámek Zbiroh. Poplatek 200 Kč.
- **30. května**, odjezd v 8 h, Zámek Blatná, Písek – centrum, secesní byt básníka Adolfa Heyduka, Prácheňské muzeum. Poplatek 300 Kč.
- **1. června**, odjezd v 7 h, Kladská – rašeliniště, Mariánské lázně – kolonáda, Teplá – klášter premonstrátů, kostel Zvěstování Panny Marie. Poplatek 200 Kč.

- **8. června**, odjezd v 7 h, Zámek Červená Lhota, Třeboň – centrum, Schwarzenberská knížecí hrobka, rybník Svět. Poplatek 250 Kč.
- **13. června**, odjezd v 7 h, Bayreuth – centrum, park Eremitage s jeskyněmi. Poplatek 5 eur.

Zájemci s trvalým bydlištěm v městské části Praha 6 (kromě Suchdola, Lysolaj, Řep, Přední Kopaniny a Nebušic) se mohou přihlásit k účasti na vybraném zájezdu na odboru sociálních věcí ÚMČ nebo na číslech 220 189 613 a 220 189 622. Zrušení, změna programu, případně navýšení poplatku vyhrazeny.

# Technická se opět mění v kulturní ulici

**Od 18. dubna do září letošního roku opět oživí Technickou ulici bohatý program kulturních akcí, přednášek a workshopů pod širým nebem.**

Projekt Vektor Technická vytvoří svým zázemím s mobiliářem, kavárnou a bistroem živý městský prostor k prohlubování propojení studentského kampusu s městskou částí.

Místo v zeleni nabádající k odpočinku, práci i zábavě, jehož záměr tak experimentuje s navrhovanými změnami ulice, jak je vytyčuje koncepce kampusu od IPR Praha. Na projektu kromě jiných subjektů také participuje Kulturní centrum Klubovna, která se kromě produkce celé věci postará i o občerstvení návštěvníků.

Součástí programu budou pravidelná hudební vystoupení, výstavy či divadelní představení, ale například také i vědecko-popularizační přednášky a workshopy formou tematických dnů či program pro děti. Jako jednu z novinek si letos Vektor Technická připravil otevřené lekce tance na bruslích roller dance.

Novou sezónu Vektor Technická zahájí 18. 4. dvojkonzertem kapely Dukla a sólisty Bariela, kterým současně vyvrcholí kampusový běžecký závod Cross

Campus, jenž je také otevřenou akcí pro veřejnost. Mimo naplánovaný program bude možné Vektor Technická navštívit každý den. ■



## Břevnovské jarní čarodějnické trhy

**a tradiční pálení čarodějnic u břevnovského kláštera**

**30. dubna 12–22 hod.**

Řemeslné a farmářské stánky, dětské atrakce, živá hudba, opékání buřtů. Upálení čarodějnice v 16 hod. Akci pořádá Spolek břevnovských živnostníků za podpory MČ Praha 6 pod záštitou starosty.

## Procházky s Open House

**Velký strahovský stadion** pohledem dětí → 1. a 22. 4. od 14 hod. Procházka je určena pro děti od 6 do 12 let, které ji zvládnou absolvovat samy bez doprovodu rodičů.

**Velký strahovský stadion** – z tribuny na tribunu → 2. a 4. 4. od 16 hod. 16. 4. od 14 hod. / prohlídka v AJ 16. 4. 16 hod.

**Brutalistická architektura VI.** 12. 4. od 16.30 hod. Vokovice – hotel Krytal, areál FTVS a administrativní budova Cube.

Více informací o akcích a nákupu vstupenek najdete na stránkách [openhousepraha.cz/kalendar-akci](http://openhousepraha.cz/kalendar-akci) ■

## Madrigalu kouzelný svět

Další koncert Břevnovských hudebních setkání nazvaný Madrigalu kouzelný svět se koná 18. dubna od 19 hodin v Kostele Církve československé husitské. Ensemble Baroque Quintet pod vedením sbormistryně Terezy Válkové uvede skladby Claudia Monteverdiho a Lukáše Hurníka. Vstupenky můžete koupit v Informační kanceláři na Bělohorské ulici.

## Výstava seniorských prací na radnici

Senior fitness spolu s městskou částí připravil výstavu prací členů výtvarného kroužku, kterou můžete zhlédnout ve čtvrtém patře úřadu městské části. Zhruba padesátka prací zachycuje pražská zákoutí, květiny a další motivy. Budete-li mít do konce dubna cestu kolem radnice, zastavte se v úředních hodinách podívat na milou výstavu. ■

Praha 6 srdečně zve na

Praha 6

## Velikonoční koncert

10. dubna 2023  
v 19 hodin

**kostel**

**Husova sboru**  
Wuchterlova 523/5  
Praha 6

**Giovanni Battista Pergolesi**

Stabat Mater

**Antonio Vivaldi**

Gloria in D

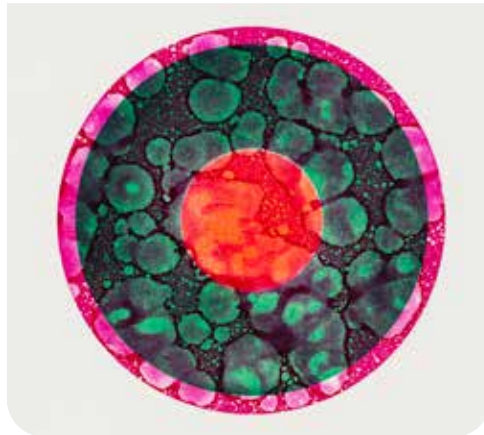
Lenka Šťastná soprán  
Anna Moriová mezzosoprán  
Komorní ženský sbor  
Carmina Bohemica  
Sbormistr: Věra Hrdinková  
Orchestr Praga Sinfonietta  
Dirigent: Miriam Němcová

**vstup zdarma**

# Milan Houser vystavuje na Bořislavce

Dílo uznávaného výtvarníka Milana Housera mohou zájemci zhlédnout ve foyer obchodního centra Bořislavka od začátku dubna.

Vystavují se prostorové objekty, velkoformátová malba, barevné monochromy i grafika. Výstava TAXIDEMRIE představuje autorovu pokračující snahu, jak osvobodit malbu z jejích obvyklých konstrukčních i materiálových limitů. Projekt je metaforou pro autorův přístup k médiu malby, který je v podstatě



„nemalířský“. Autor dlouhodobě používá průmyslové materiály a technologie. Houserova výtvarná technika je ikonická díky speciálním barveným lakům, které si nechává vyrábět a různými způsoby je modifikuje.

Výstava je volně přístupná široké veřejnosti od 6. 4. do 11. 6. Návštěvníci se do foyer dostanou výtahem z nákupního centra Bořislavka či přímo z Evropské ulice (vchod do KKCG a Sazky). Otevřeno je ve všední dny od 10 do 18 hodin a o víkendech od 13 do 18 hodin. ■

# Zemřel Ivan Hanousek

**Ve čtvrtek 9. března zemřel Ivan Hanousek.**

Teoretik kresleného humoru, novinář a publicista a spoluzakladatel České unie karikaturistů, a především dlouholetý občan Ořechovky.

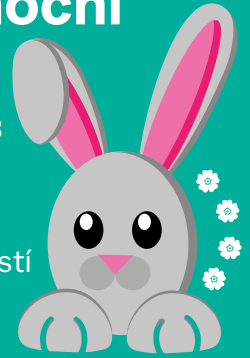
Ivan Hanousek je průkopníkem kresleného humoru v Česku. Publikoval o něm přes tisíc článků, vydal řadu sborníků kreslených vtipů, zorganizoval první tuzemskou soutěž kresleného humoru a v devadesátých letech založil Českou unii karikaturistů. Dvacet let vydával také magazín e-GAG, který považoval za kroniku české i světové karikatury. ■



## Velikonoční zajda

1. dubna 2023  
13–17 hodin

Šesták  
Vítězné náměstí  
Praha 6



zajíčkově velikonoční focení, pletení pomlázek, barvení vajíček, malování velikonočních obrázků, zdobení perníčků, divadlo pro děti, malování na obličeji, sladká odměna pro nejšikovnější děti

## Výzva pro organizátory táborů

**Připravujete na prázdniny letní nebo příměstský tábor pro děti ze šestkových škol?**

Jste organizace, spolek nebo sportovní klub působící v Praze 6 a připravujete prázdninové aktivity pro děti? Napište nám na e-mail [sestka@praha6.cz](mailto:sestka@praha6.cz). Pozvánky na vaše aktivity zveřejníme v květnovém a červnovém čísle radničních novin zdarma (o rozsahu a umístění rozhoduje redakce).



## Znáte vilu Volman?

**Muzeum města Prahy připravuje na duben:**

→ 12. dubna, 17 hodin, přednáška – Skrytý klenot českého funkcionalismu, koná se ve Studijním a dokumentačním centru Norbertov.

→ 20. dubna, 17 hodin, komentovaná vycházka s H. Čenkovou Zahradní město Ořechovka.

Další informace a vstupenky na [muzeumprahy.cz](http://muzeumprahy.cz)



Zleva Daniel Vavruša,  
Daniel Padyšák,  
Jan Novák

## Baseball z Dejvic prorazil ve světě

**Česká baseballová reprezentace složená vesměs z amatérů, studentů či poloprofesionálů se v první polovině března zúčastnila nejprestižnějšího baseballového turnaje světa, kam se sjíždí dvacet nejlepších zemí a kterého se účastní ty nejzářivější baseballové hvězdy.**

Svoji skupinu odehrála v Tokiu, kde nejprve porazila Čínu, aby následně sehrála velmi kvalitní a vyrovnané zápasy s největšími baseballovými zeměmi jako Japonsko, Korea a Austrálie a získala si tak nejenom vstupenku na další turnaj konaný za 3 roky, ale také obdiv a uznání baseballových fanoušků po celém světě.

Součástí národního týmu bylo i několik současných hráčů klubu Kotlářka, jmenovitě Daniel Padyšák, Daniel Vavruša, Jan Novák a Lukáš Ercoli, ale i mnoho dalších odchovanců, které úspěšný dej-

vický klub pomohl vychovat pro vrcholový baseball, jako Martin Červenka, Filip Smola, Martin Mužík či Marek Minařík. Praha 6 tímto klukům, ale i celému národnímu týmu gratuluje k fenomenálnímu sportovnímu úspěchu.

Baseball na Kotlářce, která má svůj stadion na Vypichu, je dlouhodobě spjat s Prahou 6 a těší se velkému zájmu z řad dětí i fanoušků. Baseball je všestranný týmový sport a Kotlářka Praha mezi sebe mileráda přivítá nové mladé naděje ve věku od 6 do 12 let. Nábory probíhají celoročně. ■

## Na lanovku do Skleňáku

**Od dubna budou patřit výlohy Galerie Skleňák plánované lanové dráze spojující čtvrti Podbaba, Troja a Bohnice.**

Na velkoplošných panelech si budete mít možnost prohlédnout jednotlivé

návrhy architektonického řešení stavby, která by měla netradičním způsobem propojit hustě zalidněné oblasti Bohnic a Dejvic a stát se velmi rychlým a ve srovnání s jinou dopravou také levným řešením. Koho nová pražská lanovka zajímá, může se až do poloviny května zastavit u výloh Skleněného paláce na nám. Svobody. ■

## Jarní běh Run4Ladronka

**V sobotu 22. dubna se od 9 hodin uskuteční Jarní rodinný běh Run4Ladronka, akce pro všechny sportovní nadšence a jejich rodiny.**

Poměřit své síly si můžete v přátelském běhu na 4,2 nebo 8,4 km v prostředí parku Ladronka, převážně po asfaltových cestách. Akce je určena pro každého, kdo má chuť užít si pohodovou atmosféru závodu, bez ohledu na fyzickou a věk. Každého závodníka, který překoná své pohodlí a dokončí trasu, čeká v cíli originální pamětní medaile a občerstvení. Pro nejmenší jsou připravené dětské trasy na 420 a 840 metrů se sladkou odměnou v cíli. Přestože se soutěží o nejrychlejší čas, je důležité se zúčastnit a zvítězit hlavně nad vlastním pohodlím.

V průběhu celé akce se můžete těšit na doprovodný program, při němž se seznámíte s netradičními sporty, jako jsou kanjam, molkky, indoboard, rollers, catchball, pétanque a další. Od 14 hodin odstartuje kanjamový turnaj, kterého se může zúčastnit úplně každý, i když slyší jméno tohoto sportu úplně poprvé. Registrovat se můžete na [run4ladronka.cz](http://run4ladronka.cz) ■



## Dvorkové bleší trhy již podeváté

Celý duben se můžete hlásit na dvorkové bleší trhy a Restaurant Day – akci, kdy si každý může otevřít svou jednodenní restauraci a kavárnu. Obě akce se konají v Praze 6 podeváté, a to v sobotu 20. května. Hlásit se můžete na e-mailu [info@zive-mesto.cz](mailto:info@zive-mesto.cz), podrobnosti najdete na [zive-mesto.cz](http://zive-mesto.cz)



Vizualizace projektu  
Jeseter

## Jeseter do Šárky nepatří!

**Na místě bývalého koupaliště v Tiché Šárce plánuje ruský podnikatel Alexej Zacharov postavit Resort Jeseter. Proti tomuto záměru podal námítky spolek Šárecké údolí. MČ Praha 6 vyslyšela obavy místních obyvatel a přijala usnesení, ve kterém s plánovanou výstavbou nesouhlasí.**

Oblíbené koupaliště v Tiché Šárce bylo uzavřeno v roce 2002. V roce 2015 koupila pozemky koupaliště od státu v dražbě společnost kontroverzního podnikatele Alexeje Zacharova Great Parkland. Za pozemek o rozloze 30 tisíc metrů čtverečních, který se nachází v ochranném pásmu přírodní památky Dolní Šárka, zaplatila 14 milionů korun. Již tehdy spolek usiloval o to, aby stát tuto lukrativní parcelu neprodával, ale převedl na hlavní město nebo městskou část.

Podle územního plánu jde o „plochu s omezenou zastavitelností sloužící rekreaci, oddechu, naučným, poznávacím a sportovním aktivitám v přírodě, které podstatně nenarušují přírodní charakter území a jejichž hlavní součástí je zeleň.“ Nový majitel pozemku však naplánoval výstavbu hotelu s 20 lůžky ve 4 objektech. Tyto několikapatrové domy by měly sloužit jako „zázemí“ k jezírku, ve kterém si mohou hosté resortu zachytat ryby, např. jesetera.

Zastupitelstvo MČ Praha 6 v roce 2017 schválilo usnesení o Šárce, ve kterém se

jasně ohradilo proti rozšiřování zastavitelných ploch na úkor zeleně, když zdůraznilo, že vidí „těžiště dalšího rozvoje v ochraně dalších hodnot, rozvoji jeho rekreační využitelnosti soustavnou péčí o historickou kulturní krajinu, krajinný ráz a zlepšování propustnosti územím a jeho infrastruktury“.

Přestože je výstavba v rozporu s územním plánem i územní studií, kterou MČ přijala v roce 2021, projekt získal celkem 14 kladných posouzení různých orgánů jak z magistrátu hl. města, tak následně od Prahy 6. V lednu letošního roku Stavební úřad pro Prahu 6 zahájil společně stavební a územní řízení.

Proti záměru podal 20. 2. 2023 námítky Spolek Šárecké údolí, který zastupuje téměř 50 obyvatel. Jednou ze zásadních námitek je nerespektování přípustného využití dle územního plánu. Plocha pozemku je součástí ochranného pásma přírodní památky Dolní Šárka, kde je výstavba zakázána vyhláškou č. 4/82, platnost tohoto zákazu potvrdil Městský soud i Nejvyšší správní soud v kauze Šatovka. Stanoviska magistrátu jsou proto dle názoru spolku nezákonná, neboť ignorují regulativy a nezastavitelnost daného území. Navrhované objekty navíc nectí krajinný ráz v území ani výškovou hladinu. Právě v této části údolí je už stovky let nezměněný ráz údolí s viničními usedlostmi Šatovka, Duchoňská, Žitná a Zuzanka. Nikde v Dolní Šárce

není tak zachován původní krajinný ráz jako tady.

Iniciativa spolku a zájem médií probudily k aktivitě i MČ Prahy 6, která téma projektu Jeseter zařadila na jednání zastupitelstva MČ Prahy 6 a přijala usnesení, ve kterém se záměrem nesouhlasí. Starosta Jakub Stárek se přihlásil ke spolupráci s občany a místními spolky a potvrdil, že územní studie má sloužit jako podklad pro rozhodování samosprávy o území Šáreckého údolí. Přijaté usnesení zastupitelstva se opírá jak o územní studii, iniciovanou spolkem, tak o jasný postoj občanů, spolkem zastupovaných. V tomto smyslu se jedná o přelomové usnesení, kterým se současná koalice postavila na stranu občanů a spolku. ■

**David Ptáček, Markéta Šnoblová Nová,  
Spolek Šárecké údolí**

### Letem světem

Případně zámek Veleslavín konečně městu? Pražští zastupitelé by měli projednávat směnu 27. dubna. → LDN Chittussiho (Penta Hospitals) se přestěhuje na Prahu 8. Penta Real Estate chystá v místě bytovou výstavbu. → V souvislosti s probíhající i budoucí výstavbou zvou obyvatelé Dědiny a místní spolky starostu Stárka otevřeným dopisem k veřejnému jednání o budoucnosti lokality. → Hotel International přebírají Czech Inn Hotels. Snad tradiční název hotelu vydrží. → Praha vypsalá soutěž na výstavbu parkovacího domu na Dědině, hotovo má být v roce 2024.

**J. Škvor, J. Koňářková,  
Společně pro 6**



### Stránka spolků a občanských iniciativ Prahy 6

publikuje názory jejich členů čin-  
ných v Praze 6. Příspěvky zasílejte  
na spolky-redakce@praha6.org. Archiv  
a plné verze článků na [praha6.org](http://praha6.org). Tex-  
ty nevyjadřují postoje MČ, odpovídají  
za ně podepsané spolky a iniciativy.

# Hledáte ZDRAVÝ SPÁNEK?

Matrace a polštáře Magniflex jsou splněným snem o dokonalé regeneraci vašeho těla. Poskytnou vám správnou anatomickou a ortopedickou podporu, uvolní páteř, svaly a klouby a podpoří imunitní systém. Výsledkem je lepší duševní pohoda a vyšší výkon během dne.



60 let tradice  
vývoje a výroby



Zdravotní produkt  
1. kategorie



100%  
Made in Italy



UNIVERSITÀ  
DEGLI STUDI  
FIRENZE

Studie na optimální  
ergonomickou podporu těla



Biomechanická  
regenerace páteře



**šestka**  
obchodní centrum

Přijďte si vyzkoušet nezaměnitelný  
pocit ležení na matracích a polštářích Magniflex.  
Magniflex Showroom v OC Šestka,  
Fajtlova 1090/1, Praha 6



→ **DIVADLO SEMAFOR**

Dejvická 688, Praha 6, pokladna tel.: 233 901 384, vstupenky@semafor.cz, [www.semafor.cz](http://www.semafor.cz)

- 1. 4. Prsten pana Nibelunga
- 2. 4. Burian a Dědeček: Recitál
- 3. 4. Vox populi
- 4. 4. Černá kočka – Bílý pes
- 5. 4. Nižní Novgorod
- 11. 4. Všechnopárty
- 12. 4. Všechnopárty
- 13. 4. Devatenáct tváří jazzu
- 14. 4. Devatenáct tváří jazzu
- 15. 4. Devatenáct tváří jazzu
- 16. 4. Můžem i s mužem 2
- 17. 4. Domáci@šťěstí.hned
- 21. 4. Dobře placená procházka – premiéra
- 22. 4. Dobře placená procházka
- 23. 4. Mužské oddelenie (Radošinské naivné divadlo)
- 24. 4. Všechnopárty
- 25. 4. Všechnopárty
- 26. 4. Kdyby 1000 klarinetů od divadla k filmu
- 27. 4. Bára Kodetová a Pavel Šporcl v Semaforu
- 28. 4. Nižní Novgorod
- 29. 4. Dobře placená procházka
- 30. 4. O nás dvou – Vlčeková a Sovič

→ **DEJVIČKÉ DIVADLO**

Začátky představení v 19.30, není-li uvedeno jinak. Zelená 15a, Praha 6, pokladna a rezervace vstupenek tel.: 233 332 430, rezervace@dejvickedivadlo.cz, [www.dejvickedivadlo.cz](http://www.dejvickedivadlo.cz)

- 2. 4. Komplic
- 3. 4. Fifty
- 4. 4. Terapie
- 5. 4. Zánik samoty Berhof
- 6. 4. Každý má svou pravdu
- 11. 4. Vražda krále Gonzaga
- 12. 4. Zásek
- 13. 4. Racek
- 14. 4. Interview
- 18. 4. Ucpanej systém
- 19. 4. Ucpanej systém /derniéra/ 19.00
- 21. 4. Elegance molekuly

**ANTI.KVARIÁT DD**

- 17. 4. ve 20 hod. Večer jedna báseň
- 24. 4. ve 20 hod. Játra
- 26. 4. ve 20 hod. Co.media
- 27. 4. ve 20 hod. Krvavý román

→ **DIVADLO S + H**

Dejvická 919, Praha 6, tel.: 224 316 784, pokladna@spejbl-hurvinek.cz, [www.spejbl-hurvinek.cz](http://www.spejbl-hurvinek.cz)

- 1. 4. 14.00 a 16.30 Hurvínek mezi osly
- 2. 4. 10.30 a 14.00 Hurvínek mezi osly
- 4. a 5. 4. 10.00 Spejbl, Hurvínek a JÁ
- 5. 4. 13.00 Žeryčku, hop!
- 12. 4. 19.00 Spejbl a město hříchu
- 13. 4. 10.00 Hurvínkovo přání
- 14. 4. 10.00 Pro neslyšící a zrakově postižené
- 15. 4. 14.00 a 16.30 Hurvínkovo přání
- 16. 4. 10.30 a 14.00 Hurvínkovo přání
- 18. 4. 10.00 a 14.30 Hurvínkovo přání
- 19. 4. 10.00 Hurvínkovo přání
- 20. 4. 10.00 Hurvínkův popletený víkend
- 21. 4. 10.00 Hurvínkův popletený víkend
- 22. 4. 14.00 a 16.30 Hurvínkův popletený víkend
- 23. 4. 10.30 a 14.00 Hurvínkův popletený víkend
- 25. a 26. 4. 10.00 Hurvínkův popletený víkend
- 27. a 28. 4. 10.00 Hurvínkova cesta do Tramtárie
- 29. 4. 14.00 a 16.30 Hurvínkova cesta do Tramtárie
- 30. 4. 10.30 a 14.00 Hurvínkova cesta do Tramtárie

→ **KAŠTAN — SCÉNA UNIJAZZU**

Bělohorská 150, Praha 6, tel.: 233 353 020, kastan@kastan.cz, [www.kastan.cz](http://www.kastan.cz)

- 1. 4. 16.00 PRO DĚTI / O Půlpánovi a jiné čertoviny
- 1. 4. 19.00 KONCERT / Nocturnal Pestilence, Morthymer, Phobia Journal
- 3. 4. 19.00 PŘEDNÁŠKA / Ivo Pišek. Japonsko současnosti a jeho problémy
- 4. 4. 18.30 PŘEDNÁŠKA / Z. Lukeš. Evžen Linhart a Jan Rosůlek.
- 5. 4. 20.00 KONCERT / CZ Band
- 6. 4. 19.30 KONCERT / Mc Praguematic, Minor Issues, Kinimot
- 11. 4. 19.30 AUDIOVIZUÁLNÍ VEČER / Miloš Čuřík. U hrobů nesmrtelných
- 12. 4. 20.00 KONCERT / Jan Burian
- 13. 4. 20.00 KONCERT / H.U.G.O.
- 15. 4. 15.00 PRO DĚTI / Divadlo v batohu. Kašpárek a ježibaba
- 15. 4. 20.00 KONCERT / Grohregin
- 17. 4. 19.30 DIVADLO / Dr. Filipitch uvádí. Youngblood , slam poetry
- 18. 4. 20.00 KONCERT / Jana Kozubková, Ondřej Galuška
- 19. 4. 16.00 PRO DĚTI / Svátovo divadlo. Neposlušná kůzlátka
- 19. 4. 20.00 KONCERT / Bety, Nina a Batic Boys
- 20. 4. 20.00 KONCERT / Ať se snaží ona, DPvJU
- 21. 4. 20.00 KONCERT / Phil Shoenfelt & Southern Cross

- 22. 4. 15.00 PRO DĚTI / Divadlo Liberta. Zlatovláska
- 22. 4. 18.30 Festival písničkářů I.
- 23. 4. 18.30 Festival písničkářů II.
- 24. 4. 19.00 AUDIOVIZUÁLNÍ VEČER / Vítek Novák – The Beatles. Britská invaze
- 25. 4. 20.00 KONCERT / Jan Kysela, Adam Pavlíček
- 26. 4. 20.00 KONCERT / An Eagle In Your Mind (FR), Calvera, UKWLT
- 27. 4. 20.00 KONCERT / Zuby nehty, Choroš
- 28. 4. 20.00 KONCERT / CH.V.M. (SK), Balet Československého Rozhlasu
- 29. 4. 15.00 PRO DĚTI / Divadlo 100 opic. Skřítek, který to nevzdal
- 29. 4. 20.00 KONCERT / Fénix, Matemato

**Výstava**

31. 3.–28. 4. Monika Kočendová: Moře, Trávy

→ **VILLA PELLÉ**

Pelléova 91/10, Praha 6, tel.: +420 224 326 180, info@villapelle.cz, [www.villapelle.cz](http://www.villapelle.cz)

**Výstava do 14. 5. 2023** → Ondřej Sekora – známý i neznámý

**Tvůrčí dílna pro děti**

23. 4. od 14 hod. → Ferdo, poběž se podívat! Pro děti od 6 do 10 let

**Nedělní škola umění hrou**

- 2. 4. 14–15.30 hod. → Zvířetník plný fantastických stvoření a rostlin. Technika pastel
- 16. 4. 14–15.30 hod. → Zvířetník plný fantastických stvoření a rostlin. Technika protisk kolorovaný
- 30. 4. 14–15.30 hod. → Zvířetník plný fantastických stvoření a rostlin. Technika fotokoláž dokreslovaná

**Škola ilustrace**

16. 4. 14–16.30 hod. → Příběh divočiny

→ **PÍSECKÁ BRÁNA**

K Brusce 5/208, Praha 6, tel.: 233 321 313, 724 737 352, info@piseckabrana.cz, [www.piseckabrana.cz](http://www.piseckabrana.cz)

- 5. 4. 19 hod. → Koncert: Pražský Ukulele Band + 3 bílé vrány + Richard Tesařík. V rámci Jazz Gate.
- 7. 4. 11 hod. → Velikonoční rej Tanečky, písničky, soutěže od Divadla Procity. Vstup volný
- 8. 4. 11 hod. → Veselé Velikonoce: pohádky od Divadla Pohádka. Vstup volný
- 11. 4. 16 hod. → Šumné stopy IV: před-

náška a beseda s Davidem Vávrou.

V rámci Fresh senior. Vstup volný

**12. 4.** 19 hod. → LUCA GIORDANO BAND. Koncert americko-italské kapely, blues, jazz a funk. V rámci Jazz Gate.

**17. 4.** 19 hod. → Luboš Pospíšil trio. Koncert v rámci Jazz Gate.

### → KINO DLABAČOV

Bělohorská 24, Praha 6. Pokladna otevřena 30 min. před začátkem představení. Program na webových stránkách [www.dlabacov.cz](http://www.dlabacov.cz) a na facebooku.

**KINO SENIOR** — zvýhodněné

vstupné 80 Kč. **BABY KINO** — zvýhodněné vstupné 100 Kč.

**SLEVY PRO SENIORY, ZTP a ZTP-P**

**a studenty** — 20 Kč z ceny vstupenky po předložení dokladu.

- 1. 4.** 14.00 Zoubková víla  
16.00 Titina, psí polárnice  
18.00 Buď chlap!  
20.00 Dungeons & Dragons. Čest zlodějů (TITULKY)
- 2. 4.** 10.00 Štístko a Poupěnka. Velká oslava/KONCERT PRO DĚTI  
15.00 Kryštůfek a lesní bytosti → DIVADLO PRO DĚTI  
17.30 Dungeons & Dragons. Čest zlodějů (DABING)  
20.00 John Wick. Kapitola 4
- 3. 4.** 16.00 Mára jde do nebe → KINO SENIOR  
18.00 Služka  
20.00 Buď chlap!
- 4. 4.** 14.00 Ostrov  
16.00 Napoleon – ve jménu umění  
18.00 Kuciak. Vražda novináře  
20.00 Zapomenutá země
- 5. 4.** 16.00 Děti Nagana  
18.00 Korzet  
20.00 Buď chlap!
- 6. 4.** 16.00 Paralelní matky  
20.00 Tři mušketýři. D'Artagnan
- 7. 4.** 16.00 Tizian – říše barev  
18.00 Víly z Inisherinu  
20.00 Tři mušketýři. D'Artagnan
- 8. 4.** 14.00 Titina, psí polárnice  
16.00 Super Mario Bros. ve filmu  
18.00 Velké nic  
20.00 John Wick. Kapitola 4
- 9. 4.** 13.00 Super Mario Bros. ve filmu  
16.00 Smolíček Smolný → DIVADLO PRO DĚTI  
18.00 Velryba  
20.00 Dungeons & Dragons. Čest zlodějů (TITULKY)
- 10. 4.** 14.00 Grand Prix → KINO SENIOR  
16.00 Služka  
18.00 Buď chlap!  
20.00 Velké nic

- 11. 4.** 14.00 Muži na pokraji nervového zhroutilí  
16.00 Monetovy lekníny – magie vody a světla  
18.00 Návštěvníci  
20.00 Tár
- 12. 4.** 16.00 Francouzská depeše Liberty, Kansas Evening Sun → KINO SENIOR  
18.00 Papežův vymítač  
20.00 Velké nic
- 13. 4.** 16.00 Kde je Anne Franková  
18.00 Air  
20.00 Papežův vymítač
- 14. 4.** 14.00 Notre-Dame v plamenech → KINO SENIOR  
16.00 Ermitáž – síla umění  
18.00 Renfield  
20.00 Velké nic
- 15. 4.** 14.00 Fimfárum Jana Wericha  
16.00 Super Mario Bros. ve filmu  
18.00 Ostrov  
20.00 Renfield
- 16. 4.** 13.00 Super Mario Bros. ve filmu  
16.00 O třech neposlušných kůzlátkách → DIVADLO PRO DĚTI  
18.00 Air  
20.00 Babylon
- 17. 4.** 14.00 Good Old Czechs → KINO SENIOR  
16.00 Buď chlap!  
18.00 Velké nic  
20.00 Ostrov
- 18. 4.** 14.00 Přání k narozeninám  
16.00 Vizionář Modigliani  
18.00 Kuciak. Vražda novináře  
20.00 Chlast
- 20. 4.** 16.00 Myši patří do nebe  
18.00 FESTIVAL → Expediční kamera 2023 (1. část)  
20.00 FESTIVAL → Expediční kamera 2023 (2. část)
- 21. 4.** 14.00 C'mon C'mon → KINO SENIOR  
16.00 Řeka  
18.00 Smrtelné zlo. Probuzení  
20.00 Ostrov
- 22. 4.** 14.00 Super Mario Bros. ve filmu  
16.00 Myška a medvěd na cestách  
18.00 Služka  
20.00 Smrtelné zlo. Probuzení
- 23. 4.** 14.00 Myška a medvěd na cestách  
15.30 Shazam! Hněv bohů (DABING)  
18.00 Demon Slayer. Kimetsu No Yaiba  
20.00 Základní instinkt
- 24. 4.** 14.00 A pak přišla láska... → KINO SENIOR  
16.00 Velké nic  
18.00 Ostrov  
20.00 Služka
- 25. 4.** 14.00 Bez kalhot. Poslední tanec → BABY KINO

16.00 Raffael – Mladý génius

18.00 Národ velryb

20.00 Základní instinkt

- 26. 4.** 16.00 Amélie z Montmartru → KINO SENIOR  
18.00 Renfield  
19.30 Studentský Jamík (DDM P6)  
20.00 Služka
- 27. 4.** 16.00 Ovečka Shaun ve filmu. Farmageddon  
18.00 Velryba  
20.00 Všechno, všude, najednou
- 28. 4.** 14.00 Hodně štěstí, pane Veliký → KINO SENIOR  
16.00 Zkouška umění  
18.00 Mafia Mamma  
20.00 Služka
- 29. 4.** 10.00 Smejko a Tanculienka – Pod von! → KONCERT PRO DĚTI  
14.00 Smejko a Tanculienka – Pod von! → KONCERT PRO DĚTI  
18.00 Invalida  
20.00 Mafia Mamma
- 30. 4.** 13.00 Mia a já ve filmu  
16.00 Tři prasátka → DIVADLO PRO DĚTI  
18.00 Demon Slayer. Kimetsu No Yaiba  
20.00 Základní instinkt
- 1. 5.** 14.00 Adam Ondra. Posunout hranice → KINO SENIOR  
16.00 Ostrov  
18.00 Služka  
20.00 Invalida

### → DDM PRAHA 6

U Boroviček 650, Praha 17,

tel.: 235 323 333, [www.ddmp6.cz](http://www.ddmp6.cz)

- 1. 4.** 10–14 hod. → Keramická sobota. Přihlášení na gabriela.lasikova@ddmp6.cz
- 1. 4.** 9–16 hod. → Rozsvícená sobota – sobota plná workshopů.
- 1. 4.** 10–11.30 hod. → Trénink paměti pro seniory. Přihlášení na marketa.nosakova@ddmp6.cz
- 5. 4.–26. 4.** 10–12.30 hod. → Dubnová dopoledne na hrnčířském kruhu – pro dospělé. Přihlášení na marketa.vorasic-ka@ddmp6.cz
- 6. 4.** 9–13 hod. → Velikonoční dílničky. Přihlášení na gabriela.lasikova@ddmp6.cz
- 13. 4.** 16.30–18 hod. → Elixír do škol. Přihlášení na michal.kunstovny@ddmp6.cz
- 26. 4.** od 19.30–22 hod. → Studentský Jamík. Kavárna kina Dlabáčov, Bělohorská 24.
- 28. 4.** od 16–18 hod. → Čarodějnice – dopravní hřiště na Vypichu.
- 29. 4.** od 14–18 hod. → Den tance – taneční semináře s renomovanými lektory (street dance a contemporary), interaktivní taneční hry či promítání tanečních filmů.

→ **FRESH SENIOR**

Villa Pellé, Pelléova 10, Praha 6,  
www.villapelle.cz. Písecká  
Brána K Brusce 5, Praha 6,  
www.piseckabrana.cz, tel.:  
224 326 180, e-mail: info@  
porteos.cz, [www.freshsenior.cz](http://www.freshsenior.cz)

**4. 4.** 16 hod. Villa Pellé → Velikonoční tvůrčí dílna. Materiál bude k dispozici, podle zájmu si doporučujeme donést vyfouknutá vejce. Nutná rezervace na karolina@freshsenior.cz.

**11. 4.** 16 hod. Písecká brána → Šumné stopy IV: ze Znojma k protinožcům. Příběh architekta Františka Starého z Mašovic u Znojma, který se stal významným australským architektem a spoluvůrcem podoby Hobartu, hlavního města Tasmánie.

**18. 4.** 16 hod. Villa Pellé → Ondřej Sekora známý neznámý. Komentovaná prohlídka výstavy s kurátorem Tomášem Prokúpkem.

**25. 4.** 16 hod. → Když rozbolí duše. Přednáška o problematice správného užívání a nadužívání léku na spaní, ve spolupráci s Centrem duševního zdraví a FOCUS Praha.

→ **NESEDÍM, SOUSEDÍM**

Anastázova 169 00, Praha 6,  
tel.: 702 816 476,  
[www.nesedimsousedim.cz](http://www.nesedimsousedim.cz)

**12. 4.** 17.30-19 h → beseda s MP prevence osobního bezpečí, zdarma

**17. 4.** 18.45-19.45 h → zpívání lidových písní, 100/50 Kč,  
rezervace: laladaladen@gmail.com.

**21. 4.** 8.30-16 h → Výlet (nejen) pro seniory: Beroun – Srbsko, trasa dlouhá asi 7km, sraz v 8.30 na Hlavním nádraží u pokladen. Rezervace na nesedimsousedim@gmail.com

**23. 4.** 10-14 h → Svátek neviditelné práce – reflexe na téma práce pečujících rodičů na rodičovské dovolené, kulturní program a oslava pro rodiče a jejich děti, zdarma.

**27. 4.** 11-12.30 h → komentovaná prohlídka výstavy Josef Mánes: Člověk – umělec – legenda, sraz před Valdštejnským palácem, 100/80 Kč + vstupné, rezervace: nesedimsousedim@gmail.com

→ **KC ŠLEJNICKÁ**

Komunitní seniorské centrum Pečovatelská služba Prahy 6.

Informace na: Irena Simeonová,  
tel.: 736 489 330,  
e-mail: ksec@psp6.cz

**3. 4.** Cvičení pro zdravá záda

14.00 – 15.00 I. skupina

15.00 – 16.00 II. skupina

**4. 4.** 14.00 – 15.30 Stop zapomínání – I. skupina

**5. 4.** 10.15 Zpívání s dětmi z MŠ Čínská

**11. 4.** 13.30 – 16.00 Výtvarný ateliér: Vyšíváme textilní brož

**11. 4.** 14.00 – 15.30 Stop zapomínání – II. skupina

**12. 4.** 14.00 – 16.00 Hrajeme scrabble

**13. 4.** 14.00 – 16.00 Toulky Prahou: Procházka Jelením příkopem. Sraz: zastávka „Pražský hrad“ před restaurací „Lví dvůr“.

**17. 4.** Harmonizační cvičení

14.00 – 15.00 I. skupina

15.00 – 16.00 II. skupina

**18. 4.** 14.00 – 15.30 Stop zapomínání – I. skupina

**19. 4.** Kurz PC

15.00 – 16.00 I. skupina

16.00 – 17.00 II. skupina

**20. 4.** 14.30 – 16.00 Zábavná hodinka z repertoáru Waldemara Matušky. Účinkují: Jan Vízner a Helena Krupová

**24. 4.** Cvičení na židlích na podporu stability

14.00 – 15.00 I skupina

15.00 – 16.00 II. skupina

**25. 4.** 13.30 – 16.00 Výtvarný ateliér: Vyšíváme textilní brož

**25. 4.** 14.00 – 15.30 Stop zapomínání – II. skupina

**26. 4.** Kurz PC

15.00 – 16.00 I. skupina

16.00 – 17.00 II. skupina

**27. 4.** 14.30 – 16.00 Písně, které vrátí čas. Účinkují: Josef Kovář (zpěv) a Tomáš Hojdysz (klavír). Koncert nejznámějších českých písní z období 30.- 80. let minulého století.

→ **SENIORFITNES**

Uralská 6, Praha 6, tel.: 774 178 708  
[www.seniorfitnes.cz](http://www.seniorfitnes.cz)

**Pravidelné volnočasové aktivity**

→ Angličtina – pondělí + úterý, italština, francouzština – úterý, tai chi – středa, bridž – úterý, kurz sebeobrany – pátek, malování – čtvrtek, chytrý telefon – pondělí + čtvrtek.

→ Vzdělávací akce – komentované vycházky Prahou s Petrem Weigem, přednášky – autohypnóza, bezpečně na internetu, práva pacientů, ve spolupráci s Muzeem policie ČR deset přednášek z historie české policie, vstup zdarma.

→ Sportovně relaxační pobyty: týdenní léčebný pobyt ve Františkových lázních za zvýhodněnou cenu, pobyt se cvičením ve Střelských Hošticích v říjnu, letní pobyty u moře v Itálii se cvičením v červnu a září.

→ Pravidelné pohybové aktivity  
Podrobnosti najdete na [www.seniorfitnes.cz](http://www.seniorfitnes.cz), informace o cvičení u S. Honzákové, tel. 774 262 030, přihlášky na kurzy a ostatní akce u Z. Roidtové, tel. 606 203 406.

Milujete Velikonoce?  
PŘIJĎTE K NĀM.

**Kaufland**  
Moje první volba

[www.kaufland.cz](http://www.kaufland.cz)

## Umístění velkoobjemových kontejnerů hl. m. Prahy 2023

VOK bude přistaven v určeném termínu pouze mezi 16.00 – 20.00 hod. VOK je určen pouze pro občany hl. m. Prahy.

### Do kontejneru lze odkládat:

Nábytek, koberce a linolea, zrcadla, umyvadla, vany a WC mísy, staré sportovní náčiní, auto-sklo a kovové předměty.

### Do kontejneru nelze odkládat:

Do kontejneru je zakázáno odkládat živnostenský odpad, nebezpečný odpad, bioodpad, stavební odpad, pneumatiky, elektrospotřebiče, televizory a PC monitory, počítače, lednice, mrazáky a sporáky. Informace získáte na tel.: 220 189 402 (Monika Hetešová – ÚMČ Praha 6).

#### úterý 4. 4.

Dejvická x Na Hutích; Kafkova x Buzulucká

#### středa 5. 4.

Českomalínská x Juarézova; Dejvická x V. P. Čkalova x Jaselská

#### čtvrtek 6. 4.

Africká x Etiopská; Tobrucká – parkoviště

#### úterý 11. 4.

Horoměřická - K Vršíčku; Anastázova

#### středa 12. 4.

Na Bateriích 27; K Brusce x Na Valech

#### čtvrtek 13. 4.

Sušická x U Hadovky; Na Ostrohu x Fragnerova

#### pondělí 17. 4.

Kladenská x Nad Tratí; Africká x Etiopská

#### úterý 18. 4.

Na Okraji x Krásného; Brunclíkova y Nad Alejí

#### středa 19. 4.

Pod Drinopolem x Mládeže; Parléřova x Myslbekova

#### čtvrtek 20. 4.

Hošťálkova x Štefkova; Liborova x Šlikova

#### pondělí 24. 4.

Na Petřinách x Křenova; nám. Interbrigády

#### úterý 25. 4.

Studentská x Zikova; Kolejní x Zelená

#### středa 26. 4.

Africká x Kamerunská; Arabská x Egyptská

#### čtvrtek 27. 4.

Kladenská x K Lánu; U Dejvického rybníčku x Na Rozdílu

#### úterý 2. 5.

V Sedlci; V Šáreckém údolí – Žezulka



[gis.praha6.cz/kontejnery](https://gis.praha6.cz/kontejnery)



inzerce

Koupím byt v Praze 6, přímo od majitele. Tel.: 604 617 788

KADEŘNICTVÍ U MATĚJE přijme kadeřnici, -ka na ŽL. Tel. 737 863 845

KADEŘNICTVÍ U MATĚJE přijme pedikérku a manikérku. Tel. 737 863 845

!! Odvoz starého nábytku na skládku. Vykližení sklepů, bytů, pozůstalostí atd. Naložíme a odvezeme cokoliv. Vše za rozumnou cenu. Stěhování všeho druhu. Volejte: 773 484 056

OPRAVA ŽALUZÍÍ – VÝMĚNA VODÍCÍCH LANEK – NOVÉ ŽALUZIE – SEŘÍZENÍ PLASTOVÝCH OKEN A DVEŘÍ – SÍTĚ PROTI HMYZU. Tel: 733 720 950– pavel.janci@email.cz

Koupím LP gramofonové desky i CD. Přijedu. 721 442 860

Malování, lakování, zednické práce, štukování, stěrky a sádrokarton. Sezonní sleva 10%. Volejte 603 432 476.

## Kontejnery na bioodpad

### Sobota 15. 4.

Slunná x U Laboratoře 9–12 hod.

Dělostřelecká x Spojená 13–16 hod.

### Sobota 22. 4.

Dělostřelecká x Slunná 9–12 hod.

U Ladronky x Dvořeckého 13–16 hod.

### Sobota 29. 4.

Na Fišerce x Na Špitálce 9–12 hod.

V Středu x Na Volánové 9–12 hod.

U Silnice x Ke Džbánu 13–16 hod.

Nad Šárkou x Na Kuthence 13–16 hod.

## Kontejnery Praha 6

Kontejnery na velkoobjemový odpad a bioodpad jsou přistaveny pouze na jeden den. Na jednotlivá stanoviště jsou kontejnery přistaveny nejpozději do 10 hodin.

### Neděle 2. 4.

Cukrovarnická x Pod Vyhlídkou; Parléřova x Myslbekova; U Silnice x Ke Džbánu; U Ladronky x Kopeckého (parčík); Hošťálkova x Štefkova

### Sobota 15. 4.

Říčanova x Řečického; Ruzyňská x Únětická; U Kolejí x Za Vokovickou vozovnou; Arabská – u bývalých stavebnin; U Ladronky x Oddělená

### Neděle 16. 4.

Matějská x Průhledová; Evropská x Přední; Pod Ořechovkou x Klidná; Na Kuthence x Na Čihadle; Sestupná x Sbíhavá I

### Sobota 22. 4.

Pod Mohyloou x Chrástfanská; Roztocká proti Riverside School; Pod Petřinami x Střední; José Martího u lávky k zahrádce; Radistů x Navigátorů

### Neděle 23. 4.

Macharovo náměstí (ul. Západní; Krohova (u objektu č. p. 2190); Vostrovská x Na Pernikářce; U Kolejí x U Stanice; 8. Listopadu x U Kaštanu

### Sobota 13. 5.

Padesátník; Na Viničních horách x Na Karlovce; Na Petynce x U Střešovických hřišť; Rakovnická x Ledecká; Africká pod OC Billa

PEDIKÚRA V POHODLÍ VAŠEHO DOMOVA. CERTIFIKOVANÁ PEDIKÉRKA T. 608 319 110, E-MAIL: barborajanickova@centrum.cz

**Potřebujete vyklidit a nevíte jak na to?** Vykližíme a odvezíme z těchto míst: půdy, byty, sklepy, dvorky, zahrádky, ATD. Levně. INFORMACE NA TEL.: 702 410 965. Sedm dní v týdnu.

NABÍZÍME VOLNÁ PARKOVACÍ MÍSTA V AREÁLU PARKOVIŠTĚ HRADČANSKÁ. V PŘÍPADĚ ZÁJMU VOLEJTE: 602 680 405

inzerce

**SLEVA PRAHA 6 – 15%****ŽALUZIE  
SÍTĚ PROTI HMYZU  
LÁTKOVÉ ROLETY**liborchrast@volny.cz  
tel.: 602 332 815  
Gensovská 6, Praha 6  
www.okna-praha6.cz**SLEVA PRAHA 6 – 5%****REKONSTRUKCE  
BYTŮ, KOUPELEN  
A DALŠÍ  
STAVEBNÍ PRÁCE**liborchrast@volny.cz  
tel.: 602 332 815  
Gensovská 6, Praha 6  
www.okna-praha6.cz**ŠPALETOVÁ  
A HISTORICKÁ OKNA**Povolení od památkářů zajistíme  
a s granty Vám pomůžemeSHOWROOM: Sokolovská 551/131,  
Praha 8 - Libeň+420 777 874 899  
www.oknacreative.cz**AUTOPŮJČOVNA  
VECAR – Dejvice**  
Nyní ušetříte až 20%

www.vecar.cz

\* 777 100 405

\* 224 314 361

Svatovítská 7  
u Kulaťáku**OBCHOD I KANCELÁŘE  
NA PRODEJ**  
Na Petynce, Praha 6 - Střešovice  
**169,3m2**  
1.NP a 1.PP, DVA VSTUPY,  
SKLAD I ZÁZEMÍ  
(možnost rekolaudace na byt)  
Cena: 9500000,-Kč+poplatky RK  
Více info na [www.bydlet.com](http://www.bydlet.com)  
tel: 777140575**JUDr. Martina Vyskočilová, advokát**

nově se sídlím v Praze 6 – Veveřslavín

Komplexní právní služby - konzultace, analýzy, seps listin,  
zastoupení v řízení před soudy a úřady, vymáhání pohledávek,  
náhrady škody a další.Kontakt: tel. + 420 602 650 280, e-mail: [mvyskocilova@gmail.com](mailto:mvyskocilova@gmail.com)

Prokukne.to

**ÚDRŽBA ZELENE**

Travník Živýplot Strømy Záhoňy

✉ info@prokukne.to

☎ 720 800 800

Vyměním udržovaný panel. byt 2+1 DV, 54 m<sup>2</sup>, 3. patro, klidná ulice u metra Petřiny za malou garsonkou v Pze, nebo chatu k trvalému bydlení v blízké dostupnosti Prahy a doplatek. Prodám a koupím. Nabídky na: [byt666@email.cz](mailto:byt666@email.cz)

Přijmu kadeřnici (ka) na živnostenský list. Tel: 728 995 661

**OTEVÍRÁME REHABILITACI A ORTOPEDII**v budově Polikliniky Cordeus  
Na Dlouhém lánu 563/11, Praha 6 (1. patro)  
jsme smluvními partnery pojišťoven  
VZP, VoZP, ČPZP, OZP, ZPŠ, ZPMV a RBP  
tel.: 735 752 870 (RHB); 605 266 163 (ORT)**NOVĚ OTEVŘENÉ****CENTRUM ZUBNÍ HYGIENY  
PŘIJME NOVÉ PACIENTY**Laskavý, bezbolestný  
a profesionální přístup  
Krátká objednací doba  
Velešlavín **777 610 203**

**PŘÍPRAVA NA PŘIJÍMACÍ  
ZKOUŠKY**

v učebnách v Praze 6 i online  
kompletní průvodce  
tištěné materiály  
testy nanečisto

více info na  
[www.zkouskyvklidu.cz](http://www.zkouskyvklidu.cz)

**VÝMĚNA OKEN, ZATEPLOVÁNÍ  
FASÁD, ZEDNICKÉ A TRUHLÁŘSKÉ  
PRÁCE, MALBY, ŠTUKY,  
SÁDROKARTONY vlastní truhlárna,  
kvalitně a spolehlivě**  
tel 602 424 650, [www.kresta.info](http://www.kresta.info)**MALOVÁNÍ, LAKOVÁNÍ  
VČETNĚ ÚKLIDU**

lakýrnické práce lze provést i v dílně

241 493 633, 222 941 998  
603 501 166[www.siml.cz](http://www.siml.cz)**ZEDNICKÉ  
OBKLADAČSKÉ  
PRÁCE****ORTOPEDICKÁ AMBULANCE**

ve Vaší blízkosti v Dejvicích:

**Vítězné náměstí 817/9; 5. patro**dospělí/děti - bolest/úrazy - kosti/klouby/záda  
sonografie dětských kyčlí a kloubů dospělýchObjednání na telefonu: **603 284 757**ÚVN (Praha 6) PŘIJME na plný úvazek **INVESTIČNÍ/HO REFERENTA/KU PRO OD-  
DĚLENÍ PLÁNOVÁNÍ INVESTIC**. Požadujeme SŠ/VŠ vzdělání, zkušenost s investič-  
ními akcemi v oblasti realizace staveb, s kontrolou a zpracováním projektové  
dokumentace, s řešením dotačních investičních akcí, schopnost zabezpečení  
inženýringu staveb, zodpovědnost, pečlivost, bezúhonnost. Životopisy zasílat  
na: [lejtnarova.linda@uvn.cz](mailto:lejtnarova.linda@uvn.cz)ÚVN (Praha 6) PŘIJME na plný úvazek **REFERENTA/KU VEŘEJNÝCH ZAKÁZEK**.  
Požadujeme min. SŠ vzdělání, praxi alespoň 1 rok se zadáváním veřejných zaká-  
zek, znalost právní úpravy v oblasti veřejných zakázek, tj. zákona č. 134/2016 Sb.,  
schopnost týmové i samostatné práce, pracovitost, pečlivost, bezúhonnost.  
Životopisy zasílat na: [lejtnarova.linda@uvn.cz](mailto:lejtnarova.linda@uvn.cz)ATELIER BYTOVÉHO TEXTILU - Creative curtains and interior design. Nově jsme  
otevřeli atelier bytového textilu v Šareckém údolí 79/42. Prodáváme dekorační  
látky, záclony a potahové látky. Šijeme na zakázku závěsy, záclony, roletky,  
ložní a stolní prádlo. Dekorační polštářky a doplňky. Oblékáme vaše okna již  
20 let! [www.rachevo.cz](http://www.rachevo.cz)

## IPPA Café nově je i na Břevnově!

Po předložení tohoto vouchery máte **50% slevu** na dezerty s sebou v provozovně **IPPA Café Břevnov** (Bělohorská 724, Praha 6).

Těšíme se na vás v IPPA Café.  
Sladíme se!

Akce trvá od 1.4. do 30.4.2023



KNIHY U DOBRÝCH  
KNIHKUPCŮ.  
Objednávejte  
na **Kosmas.cz**,  
**Luxor.cz**...

DŘEVĚNÉ OBRAZY  
NAJDETE  
v **Knupp Gallery**,  
**AD Galerii**  
(v Praze).

## Vaše **zahrada** od projektu po **údržbu**

**kvalita se zárukou**

Projekce a realizace zeleně  
Automatické závlahové systémy  
Zahradní jezírka – koupací, okrasná  
Předpěstované travní koberce  
Dřevěné altány, pergoly, paluby  
Kamenné zídky, dlažby, opěrné zdi



BAOBAB – péče o zeleň s.r.o. | Rýznerova 3/24, 252 62 Únětice  
mobil: 731 659 881 | tel./fax.: 224 319 917 | e-mail: realizace@baobab.cz  
**www.baobab.cz**  **zahradymbaobab**



Šestka — periodický tisk městské části Praha 6.  
4/2023, vychází dne 31. března 2023. Uzávěrka příštího čísla  
dne 14. dubna 2023.

Vydavatel: Městská část Praha 6, Čs. armády 23, 160 52 Praha 6.

IČ: 00063703, tel.: 220 189 111, [www.praha6.cz](http://www.praha6.cz)

Redakce: Magdaléna Krajmerová, [sestka@praha6.cz](mailto:sestka@praha6.cz)

Inzerce: 220 189 154, e-mail: [inzercesestka@praha6.cz](mailto:inzercesestka@praha6.cz)

Náklad: 35 000 výtisků, vychází 11 x ročně.

Dtp: Lucie Čapková.

Registrační číslo MK ČR 13180.

Vydavatel neodpovídá za obsah uveřejněné inzerce.

Autorem nesignovaných textů je redakce.

Redakční radu tvoří Výbor pro otevřenost, média a participaci  
a Redakční skupina. Vydávání se řídí Pravidly schválenými  
zastupitelstvem.

Najdete nás také na sociálních sítích: **f** [facebook.com/praha6](https://facebook.com/praha6),

**yt** [youtube.com/@mestskacastpraha6748](https://youtube.com/@mestskacastpraha6748), **t** [twitter.com/Praha6](https://twitter.com/Praha6)

**ig** [instagram.com/mestskacastpraha6](https://instagram.com/mestskacastpraha6)

inzerce

**SOUKROMÁ LÉKÁRNA V HOROMĚŘICÍCH HLEDÁ MAGISTRU/MAGISTRA**

na plný, ev. zkrácený úvazek. Pracovní doba Po-Pá 8-17, volné víkendy, 10min.  
od metra Bořislavka. Připravujeme IPLP a poskytujeme konzultace na základě  
Garantovaných kurzů ČLEK. Nabízíme příjemné pracovní prostředí v menším  
kolektivu, adekvátní platové ohodnocení a řadu zaměstnaneckých benefitů.  
Očekáváme spolehlivost a vstřícné jednání s pacienty. Bližší informace  
na tel. 604 258 893 nebo [info@lekarna-horomerice.cz](mailto:info@lekarna-horomerice.cz)

## Kontakty na zastupitele

**KOALICE (23 zastupitelů):**

**Klub ODS a KDU-ČSL (11 členů)**

Předseda: Ing. Jiří Lála, [jlala@praha6.cz](mailto:jlala@praha6.cz); místopředseda:

Ing. Jan Decker CSc., [jdecker@praha6.cz](mailto:jdecker@praha6.cz)

**Klub STAN s podporou Zelených (6 členů)**

Předseda: Mgr. Jan Lacina, [jlacina@praha6.cz](mailto:jlacina@praha6.cz); místopředsedové:

Bc. Barbora Truksová, [btruksova@praha6.cz](mailto:btruksova@praha6.cz); MgA. Petr Prokop,

[pprokop@praha6.cz](mailto:pprokop@praha6.cz)

**Klub PRAHA 6 SOBĚ (6 členů)**

Předsedkyně: Mariana Čapková, tel. 773 737 504,

[mcapkova@praha6.cz](mailto:mcapkova@praha6.cz); místopředseda: Jiří Janoušek,

607 909 192, [jjanousek@praha6.cz](mailto:jjanousek@praha6.cz)

**OPOZICE (22 zastupitelů)**

**Klub TOP 09 (7 členů)**

Předseda: Mgr. Ondřej Dušek, 775 663 342,

[odusek@praha6.cz](mailto:odusek@praha6.cz); místopředseda: Mgr. Marek Baxa,

[mbaxa@praha6.c](mailto:mbaxa@praha6.c).

**Klub Piráti (7 členů)**

Předseda: Mgr. Ondřej Vykoukal, 725 300 552,

[ondrej.vykoukal@pirati.cz](mailto:ondrej.vykoukal@pirati.cz); místopředsedkyně:

Ing. Eva Tichá, 728 124 310, [eva.ticha@pirati.cz](mailto:eva.ticha@pirati.cz)

**Klub ANO (6 členů)**

Předseda: Ing. Mgr. Petr Soukal, Ph.D., 731 625 057,

[psoukal@praha6.cz](mailto:psoukal@praha6.cz)

**Zastupitelé bez klubu:**

MUDr. Martin Lukáč, Trikolóra+SPD, [mlukac@praha6.cz](mailto:mlukac@praha6.cz);

Alena Melzerová, Trikolóra+SPD, [amelzerova@praha6.cz](mailto:amelzerova@praha6.cz)

Další podrobnosti o složení zastupitelstva najdete  
na <https://shrt.pha6.cz/2617r>



**MALÍŘI POKOJŮ,  
LAKOVÁNÍ RADIÁTORŮ**  
tel.: 775 423 227



KOMPLETNÍ MALÍŘSKÝ SERVIS,  
DŮRAZ NA KVALITU A ČISTOTU.

PO NAŠÍ PRÁCI NENÍ TŘEBA  
UKLÍZET.

[www.malirvpraze.cz](http://www.malirvpraze.cz)

### ANTIK BAZAR APOLLON

Bělohorská 8, Praha 6, stanice tram. Malovanka/  
otevřeno po-pá 10-13 14-16 h

**VÝKUP KAŽDÝ DEN**  
[www.antiqua-apollon.cz](http://www.antiqua-apollon.cz),  
[www.antikpraha.cz/antiqua-apollon](http://www.antikpraha.cz/antiqua-apollon)

Vykoupíme různé PAMÁTKY NA STARÉ ČASY  
i poškozené, do r.1970. Máme zájem o dečky,  
přehozy. Veškeré hračky, pohlednice. Předměty ze  
skla. Vzdouchovky, šavle, zbraně, vyznamenání.  
Gramofony, telefony, psací stroje. Porcelán-sošky,  
hrnky, kořenky. Alpaka-mísy, košíky, tácy. Mlýnky,  
fotoaparáty, globusy. Obrazy, grafiku-i poškozené.  
Hodiny, budíky, Primky-aj, barometry. Sochy-lidé,  
zvířata. Madona. Šperky-české granáty, zlaté,  
stříbrné, bižuterii. Vánoční ozdoby, Betlémy. Psací  
stůl s roletou, komoda, servírovací stoly, stojany,  
věšáky. Lampy, lustry. Předměty z Číny, Orientu.

Zavolejte, rádi přijedeme i pro málo věcí, i když  
nic nekoupíme-NIC NEPLATÍTE.  
Kontakty: tel. 777 100 898,  
e-mail: [sahula.martin@post.cz](mailto:sahula.martin@post.cz)

## Ajták na Kladenské

**DODÁVÁME**

výpočetní techniku  
notebooky, osobní počítače, periferie  
příslušenství, software

**OPRAVUJEME**

notebooky, osobní počítače  
software, sítě

**DOJÍŽDÍME**

servisní zásahy provádíme i u klientů  
výjezdy po Praze a okolí zdarma



Notebook Centrum spol. s r.o.  
Kladenská 276/57, Praha 6  
Metro A – Bořislavka  
[www.ntk.cz](http://www.ntk.cz), email: [ntk@ntk.cz](mailto:ntk@ntk.cz)  
Tel.: 603 824 677, 720 235 285

# PRODEJ

## INVESTIČNÍHO ZLATA v centru Prahy

- » veškeré zboží skladem
- » volný prodej v hotovosti do 230 000 Kč bez OP
- » výdej internetových objednávek
- » výkup zlatých slitků s platbou na účet do druhého dne

[www.zlaterezervy.cz](http://www.zlaterezervy.cz) ☎ 253 253 411

ZLATÉ REZERVY  
založeno 2010

ZLATNICTVÍ LONY

KAMENNÁ PRODEJNA Na Poříčí 19, Praha 1  
Máme otevřeno pondělí-pátek 10.00-18.00.

# SNIŽUJEME EMISE DÍKY REGIONÁLNÍM PRODUKTŮM.

Podporujeme české farmáře a výrobce. V našich prodejnách najdete širokou nabídku čerstvých a lokálních výrobků, díky kterým zkracujeme logistické cesty, což přispívá ke snížení emisí.

**KAUFLAND**  
PRO **LEPŠÍ**  
**BUDOUCNOST**



**Rozhodují  
činy.**

  
**Kaufland**

[www.kaufland.cz/ochrana-klimatu](http://www.kaufland.cz/ochrana-klimatu)