



# Šestka 6

březen 2024

zdarma

praha6.cz

noviny městské části Praha 6



**Začíná 15. sezóna  
trhů na Kulaťáku**

**Uvnitř:**

**Změny v zónách placeného stání  
Rekonstrukce hřiště na Ořechovce  
Klubovna slaví 15 let  
Zápisy do 1. tříd  
Vzpomínka na Karla Kryla**

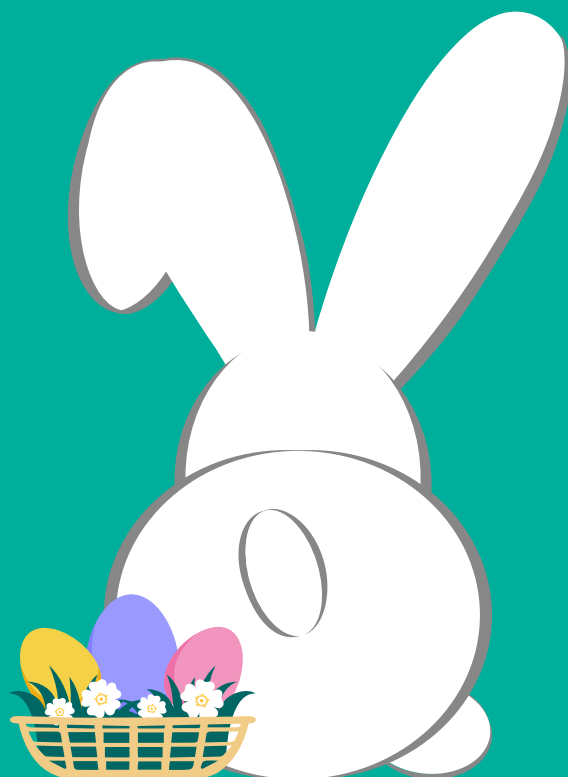
# Velikonoční zajda

23. března 13–17 hodin

Šesták

Vítězné náměstí, Praha 6

- zajíčkově velikonoční focení
- pletení pomlázek
- barvení vajíček
- malování velikonočních obrázků
- zdobení perníčků
- divadlo pro děti
- malování na obličej
- sladká odměna pro nejšikovnější děti



vstup volný

# VELIKONOCE

Písecká brána | 17. 3. až 1. 4. 2024

Tradiční oslavy velikonočních svátků MČ Praha 6

■ **Neděle 17. 3. | 14 - 16 hod**  
Velikonoční rukodělné dílny  
pro veřejnost s odbornými lektory  
Sedmihlásek  
vystoupení dětského souboru

**Morana**  
symbolické upálení a přivítání jara

■ **Pondělí 18. 3. | 17 hod**  
Velikonoční rej  
Tanečky, písničky, soutěže, kvíz,  
malá módní přehlídka.  
Divadlo Procity

■ **Úterý 19. 3. | 16 hod**  
Pašijové zpěvy a Velikonoce  
v české barokní hudbě  
komorní koncert ve spolupráci  
s Fresh senior

■ **Čtvrtek 21. 3. | 18 hod**  
Jarní probuzení  
vernisáž výstavy

■ **Pátek 22. 3. | 17 hod**  
Velikonoční koncert  
dětského souboru hLásky  
Karolíny Ruppert

■ **Neděle 24. 3. | 11 hod**  
Veselé Velikonoce  
Divadlo Pohádka na motivy  
Boženy Němcové

Markéta Mazancová  
Jarní probuzení  
výstava olejomalb

Otevřeno denně od 13 do 19 hod kromě pondělí  
Na všechny akce vstup volný  
Akce vznikla za finanční podpory MČ Praha 6

Písecká brána, K Brusce 5  
Praha 6, Hradčany  
www.piseckabrana.cz  piseckabrana

  
Písecká Brána



### Vážené susedky, milí susedé,

Břevnovský, Hanspaulský a Střešovický masopust mi opět připomněl, že na Šestce máme silnou komunitu aktivních a velmi schopných lidí, kteří dokáží organizovat akce a události, které jsou součástí celkového obrázku sebevědomé a silné Prahy 6. Děkuji touto cestou organizátorům těchto krásných akcí, které spojují. Hned z kraje svého starostenského mandátu jsem slíbil, že komunitní a spolkový život budeme podporovat. V rámci našich programů a aktivit se to děje od prvního dne a v tomto roce navíc dojde k posílení podpory takovýchto akcí pomocí vyhlášení dotačního programu.

Stejně tak jsem slíbil, že budeme radnice, která bude naslouchat. Hledáme cesty jak se setkat s co největším počtem občanů a jak otevírat i interní poradní orgány veřejnosti. Na začátku jara nás čeká další série setkání „Bavíme se o...“, kdy společně s kolegy zamíříme do jednotlivých čtvrtí, a celoročně jsem připraven přijímat podněty mj. i na nízkoprahových setkáních v místních kavárnách a hospůdkách, které z loňska již dobře znáte pod názvem „Starosta open“.

V současné době se otevřela různorodá místní témata, například tenis vs. padel v rámci rekonstrukce kurtů na Macharově náměstí, přesunu soukromého Gymnázia Duhovka na Břevnov nebo stavebních podmínek v lokalitě u Matěje na Babě. Ani jedno z těchto témat není zatím definitivně rozhodnuto a rád bych vás touto cestou ujistil, že o nich bude probíhat diskuze a radnice bude naslouchat názorům místních občanů a komunit.

Přeji vám krásný začátek jara a srdečně zvu na velikonoční akce.

**Jakub Stárek, starosta**

## Obsah

<b>Aktuálně</b>	<b>4</b>
<b>Téma vydání</b>	<b>5-7</b>
Změny v zónách placeného stání	
<b>Politická diskuze</b>	<b>8-9</b>
<b>Územní rozvoj</b>	<b>10</b>
<b>Doprava</b>	<b>11</b>
<b>Školství</b>	<b>12-13</b>
<b>Životní prostředí</b>	<b>14-15</b>
<b>Rozhovor</b>	<b>16-18</b>
David Boháč, Klubovna	
<b>Sociální projekty</b>	<b>19</b>
<b>Kultura</b>	<b>20-22</b>
<b>Spolky</b>	<b>23</b>
<b>Kulturní programy</b>	<b>24-26</b>
<b>Z úřední desky</b>	<b>27</b>
<b>Informace</b>	<b>31</b>

### Bavíme se o Dejvicích a Hanspaulce

První letošní setkání zástupců radnice s občany proběhne 3. dubna od 17 hodin na piazzettě před Národní technickou knihovnou.

### Setkání k sochám v parku

Setkání k sochám v parku. Přijďte si poslechnout informace o historii, současnosti a budoucnosti Parku Lazáro Cardénase del Rio. Diskutovat s vámi budou radní MČ Praha 6 pro kulturu, sport a volný čas Jan Lacina a vedoucí oddělení koncepce strategického a územního rozvoje Bohumil Beránek. Setkání se uskuteční 19. března od 17 hodin v knihovně ZŠ A. Čermáka.

### Pravidelný cyklus procházek začíná

První letošní vycházka s Hedvikou Čenkovou vás zavede z Bořislavky na Ořechovku aneb na hranici Dejvic a Střešovic. Sraz je 31. března ve 14 hodin před vstupem do OC Bořislavka (Evropská 866/69), které navrhl architektonický ateliér Aulík Fišer architekti, a které je ozvláštněno sochařskými díly Federica Díaze. Připomenete si také kino Bořislavka a tragédii, která se zde odehrála na konci války. Cestou se zastavíte u místa, kde žil symbol české kolaborace s nacisty Emanuel Moravec, a kam o pár desítek let později přicházeli do bytu manželů Havlových disidenti, kteří se vraceli z Ruzyně. Nakonec vás možná překvapí, kde vlastně jsou ty staré a původní Dejvice.

## Krátce z radnice

→ Novou členkou kontrolního výboru byla zvolena Barbora Truksová z klubu STAN s podporou Zelených. Nahradí tak Karla Höfera ze stejného politického uskupení, který na funkci rezignoval.

→ V březnu bude opět otevřený dotační program na podporu obnovy památkově významného objektu či souboru na rok 2024 – Památková dotace. Více informací lze získat na webu městské části nebo odboru územního rozvoje na telefonu 220 189 975 nebo e-mailu mcecilova@praha6.cz. → Další školní hřiště se zpřístupňují veřejnosti, a to v termínech stanovených provozními řády. Základní informace jsou dostupné na gis.pha6.cz.



## Rekonstrukce sportoviště na Ořechovce

Po dostavbě nové klubovny na Macharově náměstí, která by měla být dokončena v první polovině letošního roku, proběhne rekonstrukce celého sportovního areálu. Poté si zde budete moci vyzkoušet více sportů než jen tenis.

Zahradní město Ořechovka vznikalo postupně ve třech etapách mezi lety 1920 až 1939. Původně měla na Macharově náměstí stát budova školy, avšak místní obyvatelé si prosadili parkovou úpravu se sportovištěm. Výstavba tenisových kurtů se zázemím, dětským hřištěm a plochami pro sáňkování byla navržena v rámci druhé etapy v roce 1926. Tehdy vznikly tři antukové kurty s drátěným oplocením vysokým zhruba čtyři metry a doplněné umělým osvětlením.

### Pod dohledem památkářů

V současnosti hřiště na Ořechovce vyplňují tři kurty, nově zde vznikne více sportovišť – zůstane jeden kurt na tenis, přibudou tři na padel a prostor na bowls. Mění se jen využití plochy, její velikost zůstává stejná jako doposud. Renovací projde i oplocení areálu. „Celá rekonstrukce probíhá pod taktovkou památkářů, kteří stanovili jasné požadavky pro její realizaci. Šlo zejména o výšku, materiál a barvu plotu, který by měl dostat svoji původní podobu z dvacátých let minulého století,“ říká Jiří Lála (ODS), pověřenec pro významné investice městské části.

„Nápad se mi líbí, ovšem předjímám, že bude v rozporu s názorem místních,

kteří si přáli zachovat stávající klidnou podobu tenisového sportoviště,“ říká zastupitel Martin Polách (ANO). Už na posledním jednání zastupitelstva někteří z nich vyzvali městskou část, aby přehodnotila své rozhodnutí, protože podle jejich názoru oplocení padelových kurtů z plexiskla a kovu zničí původní architektonický koncept zahradního města a nadměrný hluk znepříjemní poklidný život zdejších občanů. Podpořil je i člen sportovní komise a zastupitel Tomáš Mandlík (TOP 09).

### Co si tady zahrajete

V areálu zůstane zachovaný klasický velký tenisový kurt, jehož povrch bude tvořit tenisový koberec, případně umělý tenisový trávnik s krátkým vlasem. Změnou tohoto povrchu bude možné využívat sportoviště od jara do podzimu, což antuka nedovolovala.

Další část areálu patří padelu, což je sport kombinující squash a tenis, obohacený o nové originální prvky. Hraje se ve dvojicích na hřišti o velikosti dvacetkrát deset metrů, kde je velká část stěn prosklená a zbytek tvoří pletivo. Jak má hrazení vypadat, stanovují pravidla hry. Používá se maximum skla, které doplňuje minimum nosných ocelových sloupků. Povrch bude stejný jako na tenisovém kurtu.

Nově přibude na Ořechovce i dráha na bowls, britský sport podobný pétanque. Hřiště ohraničuje nízká dřevěná zábrana, povrch bude opět stejný jako na tenisovém a padelovém kurtu. ■

## Chcete pracovat ve volební komisi?

**Volby do EP se konají v pátek 7. června od 14 do 22 hodin a v sobotu 8. června od 8 do 14 hodin.**

Zájemci o práci v okrskové volební komisi se mohou hlásit na odboru Kancelář starosty ÚMČ Praha 6: → elektronicky na [klevinska@praha6.cz](mailto:klevinska@praha6.cz) nebo [mkisari@praha6.cz](mailto:mkisari@praha6.cz) s uvedením jména, příjmení, adresy místa trvalého pobytu, adresy pro doručování, data narození, tel. kontaktu, příp. datové schránky, vzor přihlášky a další informace na [praha6.cz](http://praha6.cz) v rubrice Volby do Evropského parlamentu (2024)

→ sms zprávou na tel. 775 415 806

→ osobně v budově úřadu, Čs. armády 23, 4. patro, kancelář 402 – v úřední hodiny nebo po domluvě na tel. 220 189 146 nebo 161.

Zvláštní odměna pro členy okrskových volebních komisí činí předseda 2200 Kč, místopředseda a zapisovatel 2100 Kč, člen 1800 Kč. Předseda a místopředseda se bude z členů komisí losovat na ustavujícím zasedání volebních komisí, které proběhne v pátek 17. května v hotelu DAP, Vítězné nám. 4, Praha 6, zároveň bude v tento den následovat školení k zásadám hlasování a způsobu zpracování výsledků voleb.



# Změny v parkování: výhody pro rezidenty

**Osm let regulují parkování na šestce zóny placeného stání. První modré čáry se objevily v ulicích Dejvic a Bubence 1. dubna 2016, o měsíc později následovaly část Vokovic a Veleslavína. Během několika let se rozšířily i na další lokality, v současnosti už platí téměř na celém území Prahy 6. Zóny placeného stání a pravidla pro ně vyhlášeje po dohodě s městskými částmi magistrát hlavního města.**

Cílem zavedení placených zón bylo zajistit lepší parkování místním, tedy obyvatelům a podnikatelům z Prahy 6, a naopak omezit parkování obyvatel jak z jiných částí hlavního města, tak lidí dojíždějících do Prahy pracovat. Proto byla parkovací místa rozdělena do tří zón:

→ **Modrá** – parkovat tady mohou pouze rezidenti, podnikatelé nebo vlastníci nemovitostí. Ostatní si tady mohou zaplatit stání na jednu až tři hodiny.

→ **Fialová** – neomezeně zde mohou parkovat opět obyvatelé a podnikatelé z Prahy 6, ostatní si tady mohou zaplatit stání maximálně na 24 hodin.

→ **Oranžová** – neplatí zde dlouhodobé parkovací oprávnění. Maximální povolená doba je vždy k nalezení na dopravní značce. Tato místa se nacházejí v Praze 6 pouze před radnicí.

Místa pro rezidenty v Praze 6 převládají. V lednu letošního roku evidovala Technická správa komunikací na území Prahy 6

celkem 27202 parkovacích míst. Pouze pro rezidenty, tedy do modré zóny, bylo zařazeno 18640. Do fialové zóny spadalo 8557. Oranžových návštěvnických míst se na šestce nachází pouze pět.

Zóny placeného stání se nyní nacházejí skoro na celém území Prahy 6 s výjimkou její západní části. Bez placení tak lze stále zaparkovat například v části Ruzyně, Horní Liboci, na Bílé Hoře, v Malém Břevnově. Přesné vymezení najdete v gis.praha6.cz.

Počet parkovacích míst se mění, a to nejen rozšiřováním zón placeného stání, ale například v závěru loňského roku městská část rozhodla o zrušení více než desítky takzvaných vyhrazených parkovišť, tedy míst určených například pro zásobování, a o jejich převedení do rezidenčního a návštěvnického parkování. Ke změně došlo na frekventovaných místech mimo jiné v ulicích Kafkova, Václavkova, Vítězné náměstí, Technická, Na Pískách, Bubenečská, Muchova a podobně.

Dalším způsobem, jak vyčlenit maximum parkovacích míst pro automobily, je zavedení speciálních stání pro jednostopá vozidla. Na šestce už jich najdete více než dvacet, a to hlavně v Dejvicích a Bubenci. Pro jejich parkování radnice volí málo využívané plochy či slepá ramena chodníků a vozovek. Motoroky a kola tak zbytečně nezabírají klasická parkovací místa pro automobily. Seznam parkovacích míst pro jednostopá vozidla najdete pod stejnojmennou záložkou v gis.praha6.cz.

### Změna po osmi letech

Systém zón parkovacích stání funguje v téměř nezměněné podobě osm let. Na začátku letošního roku představilo hlavní město změny v parkování a nechává městské části, aby se k nim vyjádřily.

Prahy 6 a jejich obyvatel se týká především větší ochrana modré zóny, ta by měla být nově výhradně určena pro parkování rezidentů. Návštěvníci už si nebudou moci zaplatit hodinové parkování nerezidenta v modré zóně přes mobilní aplikaci a budou moci parkovat pouze ve fialových a oranžových zónách, tato možnost ale zůstane zachovaná i pro rezidenty. „Návrh, aby modré zóny sloužily pouze pro rezidenty a pro

↓ Monitorovací vůz najezdí měsíčně po Praze 6 více než 10,5 tisíce kilometrů.



návštěvy byly určeny smíšené fialové zóny, Praha 6 podporuje. Zároveň bychom uvítali, kdyby hlavní město zvýšilo počet odtahů vozidel, které v zónách parkují neoprávněně. To by zvýšilo respektování zón ze strany řidičů. V současné době se v průměru odtahuje jedno vozidlo denně, což je při velikosti Prahy 6 žalostně málo,” říká radní pro dopravu Ondřej Matěj Hrubeš (ODS).

K dalším novinkám by mělo patřit zavedení možnosti takzvaného hodinového kreditu rezidenta, tedy cílených pozvánek pro parkování například pozvaných řemeslníků, rodinných příslušníků a návštěv na modré zóně. Návrh předpokládá, že místní by si mohli koupit takzvaný kredit rezidenta a díky němu poskytnout návštěvám parkování v modré zóně ve výši 120 hodin ročně, a to v okolí do 400 metrů od místa svého bydliště. Jakmile by návštěva dorazila, parkování na požadovanou dobu by se zaplatilo online. Aby bylo možné tento návštěvnický kredit realizovat, musela by se Praha 6 rozdělit na menší části nebo stanovit vzdálenost od místa bydliště, kde by takový kredit platil, aby se nestalo, že lidé s trvalým bydlištěm v Ruzyni využijí kredit pro návštěvu parkující v Bubenci.

V návrhu se také objevuje možnost nově si zakoupit celoměstské paušální oprávnění k parkování ve fialových zónách po celé Praze nebo zásobovací parkovací oprávnění pro krátkodobé parkování v modrých zónách. Mezi navrženými novinkami je i měsíční parkovné, takzvaná subskripce – řidič nebude nucen zaplatit roční parkovné, ale bude ho moci platit v měsíčních intervalech. Pokud za daný měsíc včas nezaplatí, oprávnění bude neplatné. Tuto možnost budou mít návštěvníci i rezidenti.

Nelze však očekávat, že by tyto novinky problém s nedostatkem parkovacích míst jak v Praze 6, tak celém hlavním městě vyřešily. Podle Vratislava Fillera, člena komise – pracovní skupiny k bezpečnosti silničního provozu BESIP a také spolku Auto\*Mat, je potřeba dostat do rovnováhy nabídku a poptávku po parkování na ulici. „Přetlak na parkovací místa je do značné míry daný tím, že se dostatečně nepostihuje černé parkování a ceny v zónách jsou příliš nízké na to, aby přetlak poptávky zřetelně regulovaly. Komerční cena za parkovací místo se pohybuje kolem padesáti tisíc korun ročně, čtyřicetkrát víc, než kolik dnes stojí rezidenční parkování. Ještě méně výhodné pro město je stavět parkovací domy, tam jedno stání vyjde zhruba na milion korun,” říká Vladimír Filler.

### Příjmy pro městskou část

Zavedení zón placeného stání má především regulovat množství aut parkujících v ulicích Prahy 6 a zvýhodňovat zdejší obyvatele, majitele nemovitostí a podnikatele. Proto také rezidenti platí za parkování za první auto 1200 korun ročně, tedy stokrát měsíčně, senioři nad 65 let a držitelé průkazů ZTP a ZTP-P dokonce jen 360 korun ročně. Za druhé vozidlo platí všichni sedm tisíc korun.

Pro návštěvníky hodinová sazba činí 10 až 50 korun podle lokality. Tato částka se také léta neměnila, až loni na podzim se na Hradčanech na základě podnětů místních obyvatel zvýšila sazba za hodinové parkování na 50 korun, letos od začátku roku došlo ke zvýšení ceny návštěvnického parkování v centrální části Dejvic a Bubeneče, také na 50 korun za hodinu. Další změna se připravuje od dubna na Bělohorské ulici a také v okolí OC Bořislavka, kde bude stát hodina návštěvnického parkování 40 korun. Ve druhém případě ale mohou lidé využít garáže obchodního centra, kde jsou první dvě hodiny parkování zdarma.

Zóny placeného stání ovšem nejen regulují množství aut odstavených v ulicích, ale zároveň se stávají velkým zdrojem peněz pro radniční rozpočet. Městská část získává peníze



jak za parkovací oprávnění, které platí místní a návštěvníci, tak z pokut za nezaplacené či špatné parkování. Městská část je investuje zpět do veřejného prostoru – na údržbu a opravu chodníků, péči o zeleň a veřejná prostranství a podobně. „Vybrané finanční prostředky měsíčně odvádíme hlavnímu městu, které poté vrací městským částem padesát procent z vybrané částky plus jim uhradí náklady na provoz výdejny,“ říká radní pro ekonomiku a finance Zdeněk Hlinský (ODS). Nejde přitom o malé částky, od zavedení zón placeného stání jsou to stovky milionů korun. V roce 2017 částka činila skoro 27 milionů korun. Na podobné sumě se příjmy držely až do roku 2020. V roce 2021 a 2022, který je jako poslední vyúčtovaný, příjmy z placeného parkování vzrostly na 37, respektive 39,5 milionu korun. Po započtení letošního roku tak příjmy přesahují dvě stě milionů korun. K tomu je ale třeba přičíst ještě peníze za zaplacené pokuty za špatné nebo nezaplacené parkování. Ty se opět počítají v desítkách milionů korun, například v roce 2021 to bylo skoro 32 milionů korun, v roce 2022 částka dosáhla 26,8 milionů a loni 24,5 milionů korun.

### Vymáhání pokut se mění

Monitorovací vůz, kontrolující zóny placeného stání, najezdí měsíčně po Praze 6 přibližně deset a půl tisíce kilometrů. „Z Prahy 6 momentálně nemáme objednávku na to, abychom v některé lokalitě zintenzivnili monitoring, kontroly probíhají ve standardním režimu na celém území městské části. „Za je-

den kalendářní měsíc zaznamenáme přibližně šest až sedm tisíc podezření na přestupek spojený s parkováním,“ říká Barbora Lišková, tisková mluvčí Technické správy komunikací, která monitorování provádí.

Praha 6 při tom zaznamenává více než padesátiprocentní úspěšnost ve výběru pokut. Navíc od začátku letošního roku platí novinka pro řidiče, kteří se vyhýbali placení pokut tím, že si je nechali ve správním řízení sloučit do jedné a za to zaplatili dva tisíce korun. Nově činí částka za sloučení pokut 25000 korun a více.

Nejen to je důvod, proč by mohly příjmy ze zón placeného stání a dopravních přestupků v dalších letech růst. Od 1. července přechází celá agenda vymáhání pokut za dopravní přestupky z hlavního města na městské části. Nepůjde tedy jen o špatné parkování, ale i průjezdy na červenou, překročení rychlosti a podobně. Dle statistik se stane na území Prahy 6 dvě stě tisíc takových přestupků ročně. Tím, že je šestka okrajovou částí hlavního města, řidiči se zde dopouštějí více přestupků než třeba v historickém centru. Na úřadu městské části proto vznikl nový odbor. To si sice vyžádá z rozpočtu čtyřicet milionů korun, ale protože radnice investovala do pilotního programu na automatizaci řešení přestupků a bude potřebovat méně než doporučených čtyřicet úředníků, předpokládá se, že by se vyšší náklady měly nejen zaplatit, ale přinést do rozpočtu každý rok minimálně deset milionů korun navíc. ■

# Jak byste řešili parkování v Praze 6?

KOALICE



**Ondřej Matěj Hrubeš**  
(Koalice ODS  
a KDU-ČSL)

Parkování, to není jen problém v Praze 6, to je celoevropský problém. Lidé a firmy si pořizují větší množství aut než dříve, ale infrastruktura nikde ve městě neroste tak, aby zvládla všechna auta pobrat. Jen podle dat z ročenky TSK je v Praze 3x více automobilů, než v roce 1990. Je zřejmé, že za stejnou dobu nevzniklo a ani nemohlo z prostorových důvodů vzniknout 3x víc parkovacích míst.

Protože vnímáme problémy s parkováním, městská část před lety přistoupila k regulaci parkování formou zón placeného stání. Právě tyto zóny zajišťují větší počet parkovacích míst pro rezidenty, i když to nezaručuje nikomu, že zaparkuje přímo před svým domem.

Dalším krokem je regulování parkování mimošestkových vozidel, která zabírají místa rezidentům. Proto bylo od ledna zdraženo návštěvnické parkování v centrální části Dejvic a Bubenče.

A podle nespokojených ohlasů starostů a obyvatel okolních obcí je zřejmé, že vyšší cena za návštěvnické parkování je odrazuje od parkování v centru Prahy 6. ■



**Petr Palacký**  
(STAN s podporou  
Zelených)

Zdalo by se, že to je jednoduché. Budeme masivně investovat do výstavby podzemních garáží, přesuneme do nich auta ze silnic a na povrchu zbude víc místa pro zeleň nebo třeba pro nová hřiště. Jenže ono to často nefunguje. Například v Bechyňově ulici se nachází hned dvoje veřejné podzemní garáže, většinou jsou však poloprázdné a auta parkují na povrchu. Do podzemních garáží ve Studentské ulici si můžete přijít zahrát únikové hry, protože je auta nezaplňují. Jak je to možné? Na vině je cena. Podzemní garáže totiž vyžadují velké náklady na provoz, nehledě na investiční náklady na výstavbu. Náklady sice generuje i parkování aut na ulici (ať už přímé, spojené např. s čističným vozovky, nebo nepřímé), jenže ty nejsou tolik vidět. Podle některých výpočtů je totiž povrchové parkování v Praze z 97% dotováno z veřejného rozpočtu, a jenom zbylá 3% jsou získávána z poplatků za zóny. Čeká nás proto nepříjemné rozhodování. Chceme parkování i nadále masivně veřejně dotovat, smířit se s tím, že auta zabírají moc veřejného prostoru a že stejně parkovací místa chybí, anebo si troufneme systém parkování zreformovat a jeho ceny zdražit? ■



**Jan Matas**  
(PRAHA 6 SOBĚ)

V Praze 6 čelíme výzvě spojené s parkováním, zejména ve vysoce zalidněných oblastech a v okolí stanic metra. Naše strategie dává přednost parkování pro místní obyvatele oproti dojíždějícím. Tam, kde to situace umožňuje, usilujeme o vznik nových parkovacích míst. Jako příklad lze uvést aktuálně realizovanou výstavbu parkovacího domu na Dědině. Klíčovým záměrem je motivovat dojíždějící, aby svá vozidla parkovali na okrajích města v P+R parkovištích a do centra pokračovali pomocí MHD. Cílem PRAHY 6 SOBĚ je poskytnout maximální podporu projektům směřujícím ke zkvalitnění a rozvoji MHD a k výstavbě nových P+R parkovišť, jejichž absence je na okrajích Prahy 6 patrná. Nejdál v realizaci je projekt u OC Šestka, kde vznikne moderní vlakový terminál s možností plynulého přestupu na příměstské autobusy a tramvaje. Dalším důležitým projektem je výstavba tramvaje na Suchdol s plánovaným novým P+R parkovištěm napojeným na Pražský okruh. Snažíme se také prosadit další P+R parkoviště na okruhu u Horoměřic nebo v ulici Horoměřická u stanice metra Bořislavka. ■



## OPOZICE


**Ondřej Dušek  
(TOP 09)**

Otázku týkající se parkování by měla zodpovědět především ODS, která se problémům s parkováním v Praze 6 v minulosti dostatečně nevěnovala, byť dlouhodobě měla a dosud má dopravu na starosti. Existovaly zkrátka jiné priority. Nyní se tak nacházíme ve stavu, kdy jsou ulice Prahy 6 každý den zaplavovány auty z přilehlých vesnic a ze středočeského kraje, jejichž řidiči ale často – přízně si to – nemají, kde svá auta zaparkovat. Parkování pro tyto osoby i rezidenty mohou vyřešit především parkovací domy či P+R parkoviště, jichž je ale v Praze 6 dlouhodobě nedostatek a místo pro jejich výstavbu se dnes hledá již jen těžko. Jedním z důvodů je, že příslušné územní rezervy byly využity pro jiné účely, vhodné vnitrobloky a proluky byly nodrány nebo zastavěny. Považujeme proto za velký úspěch, že se v nedávné době podařilo prosadit alespoň parkovací dům na Dědině pro téměř 300 aut. Podobných projektů by mělo ideálně přibývat. Jejich vznik může podpořit revize parkovacích zón v Praze 6, jejichž současné nastavení fakticky znemožňuje, aby jakákoliv soukromá výstavba v oblasti parkování dávala ekonomický smysl. Parkování v Praze 6 je zkrátka palčivý problém a je na současné radě, jak se s ním vypořádá. ■


**Alena Melzerová  
(Trikolora a SPD)**

Řešením tristní situace v dopravě a problémů s parkováním je dostavba SZ okruhu a navazujících radiál a budování parkovacích domů. Vyvíjet tlak na magistrát, aby spolupracoval se Středočeským krajem na tak výrazně zefektivnění železniční dopravy, aby Středočeši nemuseli dojíždět do Prahy za prací svými auty. Lidé z okolí Prahy dojíždí 300 000 automobily za prací a systém P+R záchytných parkovišť nabízí 3500 míst. Dopravní spojení s Prahou je tragické, trasy ze středočeských satelitů přečpané. Pražští radní naprosto rezignovali na vytváření odstavných parkovacích ploch pro dojíždějící, to platí i pro zbylé kousky volného území u konečných stanic metra. Plánované zpoplatnění vjezdu do centra města by situaci s parkováním v Praze 6 ještě zhoršilo. Rada naší městské části byla vyzvána magistrátem, aby se k tomuto plánovanému zpoplatnění vjezdu do centra vyjádřila. Dodnes – přes moji interpelaci – neznáme stanovisko našich radních. Částečně rezidentům Prahy 6 pomohlo s parkováním zavedení modrých zón. Vůbec by nebyla od věci jednotná pražská "parkovačka" pro domácí. Politici o všech těchto problémech před volbami rádi mluví, aby na ně okamžitě po svém zvolení zapomněli. ■


**Martin Polách  
(ANO 2011)**

Výrazně aktivněji. Parkování ve městě se nadále zhoršuje a najít místo na zaparkování je čím dál těžší. Predikce, že mladí si auta už nekupují a bude jich ubývat se nepotvrzují. Naopak přibývá aut carsharingových společností. Elektromobilita zase žádá nové dobíjecí stanice. Když se v roce 2016 po deseti letech diskusí zaváděly zóny placeného stání, tak kritici hřímali, že jde pouze o tahání peněz z rezidentů a podnikatelů. Magistrát i Praha 6 se tehdy zavázali, že vybrané peníze po odečtení nákladů si rozdělí napůl a budou je používat právě na rozvoj parkování. Magistrát na výstavbu P+R a Praha 6 na výstavbu městských parkovacích domů. Od roku 2016 přiteklo do pokladny Prahy 6 cca 195 mil. Kč, které se ztratily v rozpočtu. Jediný parkovací dům na Dědině jsme připravili my v roce 2017 a navíc zařídili jeho financování magistrátem. Kde tedy jsou ty další připravené projekty na zlepšení parkování ve městě? Míst k vybudování podzemních parkovišť je dost, radnice má koncepci v šuplíku ještě z doby našeho působení. Jenže za posledních 6 let to nikdo neřešil... ■


**Miloš Vlach  
(Česká pirátská strana)**

Zjednodušeně řečeno, roční parkovací oprávnění by nemělo být levnější než kupón do městské hromadné dopravy. Řekněme si to na rovinu – auta město dusí. Pokud jezdí, vytvářejí zácpy, a pokud nejezdí, zabírají veřejný prostor. Nemluvě o klimatickém rozměru osobní automobilové dopravy. Poslední dobou se setkávám s poměrně rozšířeným mýtem: někteří lidé mají dojem, že parkování na ulici před domem je jakési lidské právo. Není to tak. Pokud něco, tak je to výsada, která má svou hodnotu. O to více v prostředí, kde poptávka převyšuje nabídku. Obyvatelé bez auta také nemají nárok na zábor cca 5 metrů čtverečních za směšný roční poplatek. Mají tedy občanské bez auta jiná práva než ti s auty? Ne, nemají. Cena parkování je jedním z nástrojů, kterým město může počet aut v ulicích z dlouhodobého pohledu regulovat. Mělo by jej tímto způsobem využívat. ■



## Setkání v knihovně na Petřinách

**Nová knihovna na Petřinách neslouží pouze jako místo půjčování knih, zároveň se stává místem pro propojení místní komunity a sousedů.**

Prvního setkání se zúčastnili knihovníci se čtenáři, zástupci spolků, uměleckých škol či DDM. Z radnice se účastnil pověřenec pro participaci O. Kužílek. Nejprve probíhala u kulatých stolů diskuze, jak

by mohla knihovna přispět ke zlepšení života v lokalitě. Následovala moderovaná debata, kde se hovořilo o aktuálních službách, které knihovna nabízí, o jejich možném rozvoji, o spolupráci s místními

komunitami nebo o podpoře projektů knihovny, mezi které patří i její dobrovolnický program. Veřejnost během diskuze nabídla podněty pro další program či služby, které se budou dále rozpracovávat. „Ze setkání jsme získali asi 170 zpracovaných podnětů, včetně jejich prioritizace, jak by se mohla veřejnost zapojit do programu knihovny. Na jejich základě vznikne už v březnu analýza, která nabídne návod, jak dál pokračovat ve spolupráci mezi knihovnou a veřejností,“ říká Lukáš Hanuš, odborník na participativní plánování, který podklady pro knihovnu zpracovává. Ve výčtu nápadů se často objevovala lepší propagace a komunikace knihovny, diskutovalo se i možnostech pořádat zde výstavy nebo více využívat zahradu, která k budově patří.

„Zapojení veřejnosti do plánování programu je jedním z kroků k nastartování komunitní spolupráce, která do moderní knihovny určitě patří. Věříme, že bude účelná a prospěšná nejen pro ty, kteří se aktivně zapojí, ale i pro širokou veřejnost,“ říká Věra Chmelárová z oddělení metodiky služeb knihovny.

Další setkání, kde se budou probírat výstupy toho prvního, proběhne v březnu. Konkrétní datum se objeví na internetových stránkách [mkp.cz](http://mkp.cz), případně na [microsite.mlp.cz/petriny-knihovna](http://microsite.mlp.cz/petriny-knihovna).

Pokud jste se setkání nemohli zúčastnit, ale máte zájem o spolupráci nebo chcete do knihovny přinést vlastní nápad, oslovte přímo knihovníky nebo napište na [vera.chmelarova@mlp.cz](mailto:vera.chmelarova@mlp.cz) ■

## Nechte si odvyprávět příběh Baby

**Zajímá vás historie osady Baba? Osudy jejích tvůrců? Informace o unikátních vilách? Nechte si odvyprávět její příběh. Nemusíte kvůli tomu chodit do muzea ani na přednášku, stačí se kdykoli zastavit na autobusové zastávce U Matěje.**

Zastávka nově dostala dotykové informační interaktivní panely, které odhalují návštěvníkům příběh unikátní funkcionalistické kolonie Osady Baba a jejích tvůrců. Na dvou dvojjazyčných elektronických dotykových panelech se mohou návštěvníci dozvědět více o historii a současnosti nedaleké Osady Baba a dalších funkcionalistických sídlišť v Evropě, která se stavěla v letech 1927 až v 1932 v rámci projektu Werkbund.

Na panelech je možné listovat obsahem webu [baba1932.com](http://baba1932.com), kde se všechny zajímavé informace o těchto unikátních sídlišťích nacházejí. „Nové interaktivní panely U Matěje jsou skvělým příkladem toho, jak můžeme využít moderní technologie k přiblížení historie našeho města širší veřejnosti. Dlouhodobě usilujeme o to, aby Praha 6 byla místem, kde se historie snoubí s budoucností,“ říká místostarosta pro územní rozvoj Václav Kožený (ODS).

Panely jsou společným projektem odboru památkové péče pražského magistrátu a společností Technologie hl. m. Prahy. Realizace informačních panelů souvisí s plánovanými úpravami veřejných prostranství na Babě podle vítězného návrhu studia ARCHUM architekti, které ve spolupráci v Institutem plánování a rozvoje hl. m. Prahy vytvořilo koncepční studii revitalizace, kultivace a obnovení infrastruktury památkové zóny Baba. ■



# Z šestkové dopravy

## ↓ Uzavření mostu přes Šárecký potok

Odbor dopravy a životního prostředí v únoru uzavřel pro automobily a omezil provoz cyklistů a chodců na mostě přes Litovicko-Šárecký potok v ulici U Vizerky, protože je v havarijním stavu. To potvrdila i zpráva Kloknerova ústavu při ČVUT. Most, který je v majetku hlavního města, je v havarijním stavu z důvodu významného podemletí obou jeho opěr a tak na něm nelze zaručit bezpečnost. ■



Foto: Kloknerův ústav při ČVUT

## ↓ Na kole lépe k Julisce

Cyklisté na šestce mohou využít nové cykloobousměrky v ulici Šlejnická v úseku mezi křižovatkami Čínská a Na Kvintusce. Novou cyklostezkou, jejíž zřízení navrhli občané, se cyklisté lépe dostanou ke sportovnímu areálu Juliska. Další cykloobousměrka vznikla v celé délce ulice U Šesté baterie. „V této klidné ulici, do které je částečně zakázán vjezd automobilům, byl vždycky přirozený pohyb cyklistů. Ať už jde o dopravní cyklisty, nebo třeba místní děti jezdící na kole sem a tam. Proto jsem rád, že se na této spojnici mezi Norbertovem a vojenskou nemocnicí podařilo cyklisty legalizovat,“ říká radní pro dopravu Ondřej Matěj Hrubeš (ODS). ■



## ↑ Muzeum MHD se rozšiřuje

Dopravní podnik slavnostně zahájil ve vozovně Střešovice stavbu nové výstavní haly pro historické autobusy a silniční pracovní vozidla ze sbírek Muzea MHD. Hala, kterou návštěvníci najdou na dolním dvoře vozovny v doposud nevyužívaném prostoru mezi původní historickou halou pro odstav vozidel, budovou měřírny a ulicí Na Ořechovce, bude mít kapacitu šestnáct vozidel. První návštěvníci by se sem měli přijít podívat příští rok v září. ■

## Linka 168 jezdí častěji

Od poloviny února jezdí linka 168 častěji. Nově vyjedou dopoledne dva vložené spoje v trase Staré náměstí – Petřiny, v opačném směru mohou cestující využít jeden spoj navíc. Po zprovoznění tramvajové tratě na Dědinu a zkrácení linky 225 do zastávky Sídliště Na Dědině část obyvatel Ruzyně změnila své cestovatelské návyky. Pro cestu k metru z oblasti Starého náměstí se začaly více využívat linky 108 a 168, které zastavují u metra Petřiny. U linky 108 se už vložily tři spoje v minulosti.

→ Sloupek ředitele ←



## Mojmír Dunděra

### ZŠ Dědina

**Od září se vám uvolní další třídy v budově Prague British International School na Dědině. Jak je využijete?**

Klasický a waldorfský směr, které na naší škole máme, jsou velmi odlišné. Jejich společné fungování znamená řadu kompromisů organizačních, prostorových i pedagogických. Proto směřujeme k jejich oddělení a ke vzniku dvou samostatných škol. To oběma umožní plný pedagogický rozvoj a další růst jejich kvality. Toto rozhodnutí jsme přijali také z důvodu dlouhodobě rostoucího počtu žáků ve spádové oblasti školy. Rozdělení školy na dvě umožní zachovat alespoň částečně dosavadní komunitní ráz školy. V posledních letech tento záměr aktivně diskutujeme se zřizovatelem, rodiči, pedagogy i žáky a systematicky přesouváme do budovy ve Vlastině ulici waldorfské třídy. Výhledem je, že zde bude samostatná waldorfská škola. O její naplnění nemám žádné obavy.

**Říkáte, že zájem o vaši školu roste. Budete letos při zápisech opět ověřovat, zda děti opravdu bydlí ve vašem spádovém obvodu?**

Za posledních 15 let se počet dětí ve škole zvýšil na dvojnásobek. V souvislosti s výstavbou v okolí školy lze očekávat pokračování tohoto trendu i do budoucna. K dnešnímu dni má naše škola 764 žáků. Před dvěma lety došlo prakticky k naplnění její kapacity. Jen díky možnosti využívat několik tříd v budově Vlastina je schopná přijmout všechny spádové děti. Pokud zůstane ve třídě místo, můžeme přijmout i děti mimo spádovou oblast.



## Ze základní školy přímo na ČVUT

**Téměř 500 dětí ze šestkových základních škol se zúčastnilo prvního projektového dne na ČVUT. Navštívilo zde sedm fakult, kde si mohly prohlédnout a vyzkoušet to nejzajímavější, co nabízejí.**

Cílem projektu, do kterého se zapojili žáci z osmnácti základních škol celého správního obvodu Prahy 6, je ukázat zajímavosti technických oborů a podnítit zájem o technické vzdělávání. Do projektu se zapojily fakulty: strojní, architektury, elektrotechnická, stavební, jaderná a fyzikálně inženýrská, dopravní, biomedicínského inženýrství a Masarykův ústav vyšších studií. „Na fakultě elektrotechnické si zhruba pět desítek dětí a jejich vyučujících prošlo čtyři laboratoře, včetně eForce, kde náš studentský tým tvoří autonomní formuli, s níž pak závodí po Evropě,“ říká mluvčí fakulty Šárka Loukotová Novotná. Projektového dne se zúčastnili žáci z osmých a devátých tříd. „Po čtyřech letech na střední škole bude třeba

řada z přítomných pokračovat právě na některém z technických oborů. Byla bych ráda, aby se děti podívaly, co ČVUT nabízí a zvýšil se jejich zájem o technické obory. I matematika a fyzika přece mohou být krásné,“ říká místostarostka pro školství Mariana Čapková (PRAHA 6 SOBĚ). Někteří se možná na fakultu jako studenti po letech vrátí. „Těšíme se, že pokud nás tady něco zaujme, mohli bychom techniku jednou studovat,“ dodávají Matěj a Lukáš ze ZŠ Emy Destinnové.

Projektový den pro šestkové děti připravili pedagogové zapojení do projektu Místního akčního plánu vzdělávání MAP IV. ■



← Už potřetí zorganizovala VOŠPgS, SOŠPg a Gymnázium Evropská 33 masopustní veselí. Po předání klíčů na školním hřišti se průvod vydal do MŠ Velvarská, kde se dovádění s maškarami již stalo tradicí. Poté průvod potěšil lidi na Vítězném náměstí.

# Začínají zápisy do 1. tříd

**V pondělí 18. března se na webu jakdoskoly.cz otevírá registrace k zápisům do prvních tříd základních škol. Zápisy proběhnou 16. a 17. dubna.**



Rodiče mohou na webu jakdoskoly.cz opět předem vyplnit přihlášku, zaslat veškeré údaje do příslušné školy a také si zajistit konkrétní čas zápisu.

Pro děti si lze vybrat jakoukoli školu, ale rodiče by neměli vynechávat tu spádovou. Přihlásí-li se do školy více budoucích prvňáků než je volných míst, ve spádové dostávají místní přednost. „Stejně jako v předchozím roce, i letos městská část trvá na svém přístupu vůči situacím, kdy jsou děti přihlášovány do škol na základě účelové změny trvalého pobytu. Proto znovu vyzývá ředitele základních škol, aby během přijímacího procesu do prvních tříd důkladně ověřovali, zda žadatelé skutečně bydlí v příslušném spádovém obvodu a jsou rezidenty městské části, a tuto informaci brali v úvahu při rozhodování o přijetí,“ říká místostarostka pro školství Mariana Čapková (PRAHA 6 SOBĚ).

Rozdělení Prahy 6 do spádových oblastí dle vyhlášky města najdete v geoportálu Prahy 6 a také na webu jakdoskoly.cz.

## Jak zapsat dítě do školy

K zápisu musejí rodiče přinést:

→ vyplněnou žádost o přijetí s podpisy zákonných zástupců

→ rodný list dítěte k nahlédnutí

→ doklad o trvalém pobytu, tedy buď občanský průkaz rodičů, popřípadě výpis z evidence obyvatel. Pozor, nájemní smlouva není považována za trvalý pobyt!

U zápisu škola rodičům přidělí unikátní registrační kód, pod kterým budou na webových stránkách školy sledovat proces přijetí. Výsledky zápisů školy zveřejní 17. května ve 12 hodin na nástěnkách a webových stránkách jednotlivých škol.

Pokud dítě přijmou do dvou nebo více škol – stačí, když rodiče v pondělí 22. května mezi 14. a 16. hodinou donesou do vybrané školy zápisový lístek, který obdrží spolu s potvrzením o účasti na zápisu. Je to sice nepovinný krok, ale zjednoduší proces jak školám, tak rodičům. Ti totiž mohou ve vybrané škole současně podepsat zpětvzetí žádosti o přijetí pro školu, do které jeho dítě ne-



nastoupí. Proces zápisu tak skončí a oni nemusejí obíhat všechny školy, kde byli s dětmi na zápisu.

Když dítě nepřijmou – rozhodnutí o nepřijetí obdržíte poštou do vlastních rukou. Můžete se proti němu odvolat ve lhůtě 15 dnů ode dne jeho doručení. Odvolání se podává prostřednictvím vybrané základní školy, ale formální postup ředitele školy přezkoumává přímo magistrát hlavního města. Tato pravidla platí pro základní školy zřizované městskou částí Praha 6, soukromé školy mají své vlastní harmonogramy přijímacích řízení.

## Termíny

**18. března** → spuštění registrací na [www.jakdoskoly.cz](http://www.jakdoskoly.cz)

**15. dubna** → ukončení registrací

**16. a 17. dubna** → zápisy v základních školách

**16. května od 12 do 13 h** → nahlédnutí do spisu

**17. května ve 12 h** → vyvěšení seznamu přijatých na nástěnkách jednotlivých škol, ředitelé budou seznam aktualizovat 1x týdně

**22. května od 14 do 16 h** → odevzdání zápisových lístků

**3. června** → sejmутí seznamů přijatých z nástěnek škol. ■

## Praha 6 přispěje žákům na kurzy

**Milion korun vyčlenila ve svém rozpočtu radnice, aby pomohla rodičům deváťáků uhradit rostoucí náklady na přípravu deváťáků na střední školy: přípravné kurzy, zkoušky nanečisto, příprava na talentovky a podobně.**

K získání příspěvku stačí využít stránky [aktivnimesto.cz](http://aktivnimesto.cz). Příspěvek je určený pro děti z patnácti základních škol zřizovaných městskou částí, jejichž zákonní zástupci mají v tomto školním roce trvalé bydliště v Praze 6. Příspěvek dostanou ve formě čtyř voucherů po pěti set korunách, aby ho mohli využít na více aktivit. „Nejen podpora výuky cizích jazyků, na kterou v letošním roce vynakládáme miliony korun, ale i podpora přípravy na přijímací řízení žáků našich devátých tříd jsou projekty, v nichž hodláme pokračovat i v budoucnu,“ říká místostarostka pro školství Mariana Čapková.

S projektem však nesouhlasí opoziční strany, které by si dovedly představit jiné využití peněz a účelnějším způsobem. „Jsme přesvědčeni, že takto plošný příspěvek, navíc vyhlášený de facto zpětně, je ve skutečnosti laciný způsob získávání politických bodů, který reálně nikomu nepomůže,“ říká zastupitelka Tereza Hubáčková (Piráti). Výhrady má i ředitel gymnázia Nad Alejí a zastupitel Jiří Benda (TOP 09): „V kurzech se učí to stejné, co v základních školách. Radnice touto dotací říká, nevěříme svým školám, že učí dobře. Přitom školy v posledních dvou letech organizovaly doučování a umí to. Proč radnice neposkytl prostředky školám, aby poskytly doučování dětem, které to potřebují? Stálo by to asi jednu třetinu a bylo by to mnohem účinnější.“ S tím nesouhlasí místostarostka Čapková a argumentuje tím, že za necelý měsíc si rodiče požádali o příspěvky odpovídající 58 procentům schváleného rozpočtu na tuto pomoc.

Veškeré informace o programu příprava pro deváťáky najdete na [aktivnimesto.cz](http://aktivnimesto.cz) ■



### Letiště nabízí peníze na ochranu biodiverzity

**Letiště Praha vyhlašuje další kolo dotačního programu zaměřeného na zvyšování druhové pestrosti v okolí letiště.**

Do programu se mohou hlásit obce, spolky, školská zařízení a výzkumné instituce. A to do konce dubna. V loňském roce podpořilo Letiště Praha celkem třináct projektů, Praha 6 uspěla s revitalizací živých plotů na sídlišti Dědina. „Díky projektu jsme mohli provést kompletní dosadbu všude tam, kde to bylo potřeba kvalitními sazenicemi a poskytnutím dobré péče zlepšit stav této zeleně,“ uvádí radní pro životní prostředí a klima Petr Palacký (Zelení).

„Pro letošní rok jsme se rozhodli zdůrazňovat a při hodnocení projektů bodově více podporovat ty, které řeší problematiku zadržení vody v krajině včetně snahy o využití srážkové vody v místě jejího dopadu. Uvědomujeme si propojenost vody, zeleně a druhové pestrosti a rádi bychom touto cestou motivovali žadatele k podání projektů, které do řešeného území přinášají více zlepšení,“ uvedla Soňa Hykyšová, ředitelka za oblast životního prostředí, udržitelnosti a ESG Letiště Praha.

## Další dva komunitní kompostéry



**V Praze 6 přibudou další dva komunitní kompostéry, které hledají své uživatele - ve Václavkově ulici v Dejvicích a v Ciolkovského na Dědině. Celkem jich bude již osm.**

Každý kompostér může sloužit čtyřiceti až padesáti domácnostem. Že je na šestce o kompostování zájem, svědčí i čísla o šesti už fungujících kompostérech. Za dva roky, co tady kompostéry fungují, se tak zpracovalo šest a půl tuny bioodpadu. Pokud byste se chtěli zapojit do kompostování v jiné části šestky, několik volných míst je i na ostatních místech.

Každý kompostér má alespoň dva správce, kteří se hledají jak pro nové kompostéry, tak i pro stávající v Arabské ulici. Jejich úkolem je dohlížet na správ-

ný průběh kompostování. Městská část na pořízení a provozu komunitních kompostérů spolupracuje se sdružením Kokoza, které připravuje pro zájemce také workshopy, praktické ukázky zaměřené na správnou péči, i online podporu, díky které zvládne kompostovat opravdu každý.

Prostřednictvím Kokozy se také lze do kompostování zapojit. Odkaz na přihlašovací formulář najdete též na jejím Facebooku či webu, případně můžete volat na číslo 724 994 464 nebo psát na e-mail [info@kokoza.cz](mailto:info@kokoza.cz). ■

**VELIKONOCE**  
**sobota**  
**30.3.2024**  
**od 8 do 14 hod.**

Pořádá: Praha 6  
 Ve spolupráci s: Farmářské trhy

**TRHY NA KULAČÁKU**  
**FARMÁŘSKÉ TRHY NA KULAČÁKU**

EVROPSKÁ VÍTEZNÉ NÁMĚSTÍ

[www.praha6.cz](http://www.praha6.cz) [www.trhynakulackaku.cz](http://www.trhynakulackaku.cz) [www.facebook.com/farmarsketrhy](https://www.facebook.com/farmarsketrhy)



Foto: Seřfo



### Úpravy parku Willyho Brandta

Městská část zahájila realizaci projektu stabilizace západního svahu v bubenečském parku Willyho Brandta. Svah od ulice Na Marně byl dlouhodobě nestabilní, bylo proto nutné jeho zpevnění formou gabionových opěrných zdí. Navázat budou sadovnické úpravy příslušné lokality. Práce, které si vyžádaly kácení jednoho vzrostlého stromu a keřových porostů, potrvají do června letošního roku a vyžádají si 1,8 milionu korun včetně DPH.

### Kácení stromů v parku generála Lázaro Cárdenase

V parku generála Lázaro Cárdenase bude nutné pokácet čtrnáct stromů, a to výhradně ze zdravotních a bezpečnostních důvodů. Stav stromů se kontinuálně a setrvale zhoršoval a nebylo možné nápravu řešit jinak. Proto se už v únoru pokácelo šest stromů, v březnu bude následovat dalších osm. Na to naváže náhradní výsadba, nových stromů zde přibude více, než bylo pokáceno, a to především ve východní části parku, kde dřeviny dosud z větší části chyběly.

## Šestka pohledem studentů ČVUT

**Od 8. do 31. března budou v prostoru galerie Dejvická Bubec ve vestibulu metra Dejvická k vidění práce studentů Fakulty architektury ČVUT na témata Prahy 6.**

Studenti se z pohledu krajinářské architektury zaměřili na vybraná místa Prahy 6: Divokou Šárku v okolí Džbánů a dva staré nyní téměř nevyužívané hřbitovy – Libocký a Bubenečský. Ty jsou do velké míry skryté, obehnané zdí. Studenti Ateliéru Trevisan/Sklenář si kladli otázku, kam dál a pracovali s kontextem místa, jeho historií a možnou budoucností a proměnou. Nezapomínali na zeleň a vegetaci. Práce vznikaly

ve spolupráci i s městskou částí. Vernisáž výstavy se koná ve čtvrtek 7. března od 17.30, výstavu pak můžete navštívit i ve čtvrtek 14. a 21. března od 17 hodin, kdy zde zároveň od 18 hodin proběhne doprovodný program. 14. 3. to bude architektonická přednáška na téma hřbitovy, 21. 3. pak vystoupí radní Petr Palacký s tématem zeleň ve městě. Nahlížet do prostoru lze kdykoli z vestibulu metra. ■

## Nové lavičky na hřišti Rooseveltova

**Na dětském hřišti Rooseveltova přibily dvě nové lavičky. Ačkoli je v přilehlém parku laviček hodně, přímo na hřišti chyběly.**

Jde sice o jedno z nejmladších hřišť na šestce, které v roce 2017 vybuodovala nedaleká pizzerie a rok zde provozovala i stánek s občerstvením, není však v nejlepším stavu. Proto si do budoucna vyžádá i další úpravy. Dojde k úpravě stávajících zablácených cestiček mezi herními prvky, pro další roky se uvažuje o doplnění dalších herních prvků. ■





Foto: Jan Hromádko

## David Boháč: Klubovna je tady mnohem déle, než jsme si původně mysleli

**Na začátku přišla skupina kamarádů požádat o pronájem bývalé klubovny Ligy lesní moudrosti, aby zde vytvořila studentský klub podle obrazu svého. Na dva roky. Poté se měla budova bourat a ustoupit komunikaci spojující Evropskou a Svatovítskou ulici. Zatímco stavba silnice je stále jen v plánech, Klubovna se stala jedním z nejnavštěvovanějších šestkových podniků. Jaké má další plány, říká její spoluzakladatel David Boháč.**

### **Klubovna letos slaví patnáct let. Připravujete oslavy?**

Oslavy děláme od určité doby každý rok, s výjimkou covidu. Patnácté se ale pokusíme pojmout důkladněji, podobně jako ty desáté, kdy oslava netrvala jeden večer, ale připravili jsme speciální program na celý týden. Myslím, že si Klubovna větší oslavu zaslouží, protože je tady mnohem déle, než jsme si původně mysleli.

### **Tušíte, kdy přesně se budou oslavy konat?**

Výročí založení Klubovny je v listopadu, proto i oslavy cílíme na cca polovinu listopadu. Bude potřeba oslavit cestu od přenosné pípy po současné chladicí boxy s tankovou technologií!

### **Původně jste byli hudebním klubem pro studenty. Jak se za patnáct let Klubovna změnila?**



Klubovna ušla dlouhou cestu, jsme stále hudební klub pro studenty a studenti k nám stále chodí. Jak ale sami stárneme a jak se Klubovna stala známější, rozšířila postupem času svůj záběr i na další věkové skupiny, takže už jsme spíš vlastně jen hudební klub bez přízviska. Skoro každý den sem přijde posedět důchodcovský pár, lidé si tu čtou noviny, v létě chodí hodně rodičů s dětmi na zahradu a tak dále... Také akce, které se tu odehrávají, zasahují spíše široké publikum než striktně studentstvo.

### **Kromě koncertů tady pořádáte kino, divadla, výstavy a přidali jste i komunitní akce. Proč?**

Snažíme se o širokou diverzitu programu. Chceme se zaměřit také na naše okolí, proto připravujeme také akce sousedského charakteru, ale není jich zase úplně moc. Občas tady uspořádáme swapy oblečení, květin nebo třeba moštování. Více ale organizujeme akce ve spolupráci s někým dalším. Sloužíme mimo jiné jako platforma, která nabízí prostor a zázemí dalším subjektům. Vlastně každý, koho napadne koncept nějaké akce, může za námi přijít a říct: Mám takový nápad a chtěl bych ho u vás realizovat. Pokud se nám líbí, je reálný, tak ho spolu s ním zrealizujeme. Po těchto lidech nechceme žádný nájem, pouze technické náklady, pomůžeme jim s organizací a zároveň nabídneme našim příznivcům zajímavý program.

### **Jak je možné, že u vás nemusejí organizátoři platit nájem. Z čeho hradíte provoz a lidi zaměstnané v Klubovně?**

Dobře nám funguje zahrádka i bar. Z peněz, které tam vyděláme, dotujeme kulturní provoz. Vstupné stanovuje vždy organizátor akce a také jde celé za ním. Velkým benefitem jsou podmínky od městské části, za něž jsme vděční. Máme tady snížený nájem, což nám pomohlo hlavně v začátku, kdy jsme klub rozjížděli. I proto nežádáme granty na provoz, ale jen cíleně na konkrétní velké programové položky, jako je letní kino, Vektor Technická, NOC6 nebo Dejvické divadelní léto.

### **Vám tedy pomůže i to, že lidé přijdou jen na pivo?**

Je to tak. Na pivo sem chodí hodně lidí, za což jsme rádi. Zároveň se ale někdy potýkáme se smutnou situací, kdy máme v sále zajímavý zahraniční koncert, na který přijde jen hrstka návštěvníků, ale zároveň na zahrádce sedí spousta lidí, kteří se baví o tom, že je v Klubovně dobrý program, ale dovnitř se na něj podívat nezajdou.

### **Nebýlo by tedy pro vás jednodušší a ekonomicky výhodnější provozovat jen bar a zahrádku?**

My Klubovnu neprovozujeme kvůli tomu, aby generovala velký zisk. To by to tady fungovalo a vypadalo úplně jinak. Považujeme se za kulturní centrum, což mimo jiné znamená, že tady dáváme prostor i studentským nebo mladým začínajícím kapelám. Tím, že tady neplatí nájem, nemusí být nervózní z toho, že jim třeba nepřijde dost lidí a oni budou muset technické náklady lepit z kapesného. Tímto stále naplňujeme naši původní myšlenku. Nehledě na to, že kdybychom k celému projektu přistupovali se striktní motivací maximalizovat zisk, nemohli bychom počítat s podporou městské části, a hlavně by nás to vůbec nebavilo! Zároveň se také prostor snažíme dále posouvat a vylepšovat, což jsou často investice s diskutabilní návratností, ale je to způsob, jakým to děláme rádi.

### **Může se přihlásit opravdu kdokoli, nebo děláte nějaký výběr?**

Na email nám stále píše spousta zájemců, kteří tady chtějí uspořádat akci. Těch mailů je opravdu hodně, někdy máme termíny zabookované i na několik měsíců dopředu. Zaměstnáváme dramaturga na plný úvazek, který hned na začátku

filtruje akce, které jsou zcela mimo. Snažíme se, aby Klubovna nesloužila jenom jedné konkrétní subkultuře, ale abychom nabízeli jistou programovou rozmanitost, což se nám myslím daří. Děláme tady koncerty od metalových po folkové.

### **Kolik je vlastně kapacita sálu?**

Od pradávna jsme se přeli o to, kolik kapacita vlastně je a kolik se dá prodávat lístků. Někdy máme plný sál a je tam třeba sto dvacet lidí, jindy je plno při osmdesáti. Nedávno jsme teprve zjistili úsměvnou záležitost, že se kapacita do jisté míry odvíjí od věku návštěvníků a začali jsme to pozorovat.

### **Co jste vyzozorovali?**

Když je publikum mladší, vejde se sem lidí více, protože jim nevádí se na sebe více mačkat. Ale když je koncert kluků, kterým je třeba pětadvacet nebo víc a přijdou na ně lidi podobného věku, chtějí si kolem sebe udělat místo a mít na koncert nějaký svůj klid. Na tyhle akce se k nám tedy vejde spíše těch osmdesát až devadesát návštěvníků.

### **Vaše aktivity se ale odehrávají i venku, jak na to reagují sousedé, přece jen máte kolem sebe dost bytových domů?**

Někteří nás znají a přijdou nám občas vyhubovat. Ale my se opravdu snažíme s nimi dohodnout a akce venku omezovat co do počtu i času, ačkoli zájem o ně by byl velký. Dramaturg by si hodně přál, aby kapely nebo dýdžejové hráli i venku. To ale neděláme právě s ohledem na naše okolí.

### **Letní kino asi nevádí, protože to už děláte spoustu let...**

S letním kinem jsme začali asi před osmi lety. Je logické, že nemůže končit v deset hodin, když ještě v půl desáté máte světlo, ale děláme ho jen jednou týdně. Přišli jsme na to, že jakmile jsme ho zkoušeli v covidovém období dělat dvakrát týdně, už jsme tím okolí moc štvali. Koncerty venku děláme úplně sporadicky a jen v unplugged verzi.

### **Na takové akce by byl lepší prostor na okraji. Byl to důvod, proč jste se také ucházeli o pronájem Bubenečského nádraží?**

O nádraží jsme se ucházeli s jiným konceptem, než je Klubovna. Říkali jsme si, že tam chceme vytvořit – řečeno v uvozovkách – nějaký dospělejší koncept, nikoli studentský klub. Ale máme pocit, že v tom výběrovém řízení komise trochu předpo-



Foto: Honzawalda Valík

kládala, že tam vytvoříme druhou Klubovnu, což se jim zřejmě nelíbilo, a proto jsme asi neuspěli. Já si také nemyslím, že by tam měla být druhá Klubovna a vítězný projekt Stanice 6 je dost podobný tomu, co jsme chtěli my, takže jim fandím. Navíc Klubovna ve spolupráci s vysokými školami rozjela projekt Vektor Technická, kde organizujeme v sezoně spoustu akcí. Přišlo nám škoda, že Praha 6 má málo venkovních prostor, a že Kampus nežije. Přitom tam akce okolí moc neruší, patří tam a přivádějí do kampusu lidi z Prahy 6, kteří by tam třeba za normálních okolností vůbec nešli.

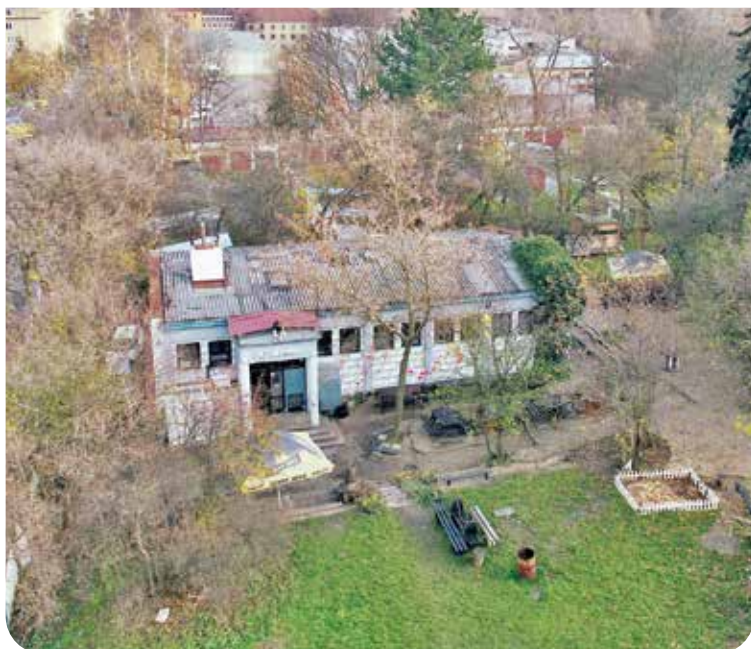
#### Na šestce je spousta různých hudebních klubů a podobných zařízení. Považujete je za konkurenci? Nebo spolupracujete?

Dřív jsme je možná tak trochu vnímali, ale spíš jsme se o ně příliš nezajímali. Dělali jsme si svoje a oni taky. V covidovém období jsme si ale uvědomili, že dává mnohem větší smysl s ostatními více spolupracovat. V covidovém období byly všechny kluby ve velké nejistotě, co se v kultuře stane až restrikce skončí. Chtěli jsme na to nějak reagovat a bylo nám jasné, že stejné problémy řeší i ostatní, proto jsme začali hledat cesty, jak si navzájem pomoci. Přišlo nám dobré se navzájem propojit a využít naši synergii, abychom měli šanci zasáhnout širší publikum a pomoci tak koncertům ve všech našich klubech. Konkurence mezi námi tedy spíše není, rozdíl mezi jednotlivými kluby jsou velké, každý se zaměřuje trochu na něco jiného.

#### Tak vznikla NOC6?

NOC6 byla výsledkem této spolupráce, kdy jeden den v roce děláme společnou akci. Její první ročník měl skvělý start, protože vyšel na den, kdy se zrušila covidová opatření, lidé měli radost, že konečně mohou na kulturu bez omezení. Všechny kluby jsme tehdy měli natřískané. Chtěli jsme pak spolupracovat i na nějaké trvalejší úrovni, a tak společně děláme akci NOC6 Náměsíčná, což je vlastně společná propagační „kampaň“, kdy každý klub každý měsíc umístí na společný plakát 3 svoje nejzajímavější akce a my pak plakát rozdistribuuje po Praze. Propagace také průběžně probíhá na sociálních sítích NOC6. ■

↓ Archivní pohled na Klubovnu s přilehlou zahradou



### Řekli o klubovně ti, kdo ji zakládali:

#### Jindřich Pinc:

Klubovna byla kolem roku 2009 pro nás čerstvé dvacátníky úplný dar. Vlastně jsme ani moc nechápali, že se to vůbec podařilo domluvit a najednou jsme stáli před obrovskou příležitostí. Ta takhle zpětně viděno spočívala v mnoha ohledech. Předně jsme mohli utužit naše přátelství a rovněž k sobě natáhnout spousty kamarádů a kamarády kamarádů. Mohli jsme pracovat na relativně obřím projektu vlastníma rukama, zkusit si práci s různými nástroji či se učit nové výrobní postupy. Teď mi to přijde neuvěřitelné, ale já jsem v té době vlastně nevěděl, co je to flexa, nýtovačka, či svářečka na plastové trubky. Rovněž jsme se učili odpovědnosti – ať vůči sobě, tak vůči úřadům a nebylo nám líto trávit v Klubovně dlouhé a často až noční směny. No a v neposlední řadě jsme se u toho náramně bavili. A když se něco nepovedlo, měli jsme připravenou větu, která to krásně zlehčila: „No co, nejsme žádná pizzerie“.

#### Jan Špínka:

Získání Klubovny vůbec nebylo snadný. Vlastně moc nechápu, že jsme to hned několikrát nevzdali. Těch těžkých momentů bylo mnoho – boj o výběrové řízení, psaní projektu, snaha o nezrušení výběrového řízení a přesvědčování městské části, aby nám objekt svěřila – to vše bylo extrémně složité a náročné a my, ve svých dvaceti letech, čerstvě po maturitě, jsme s tím neměli vůbec žádné zkušenosti. A trochu nás, myslím, děsilo, s čím jsme se to zapletli. Pak jsme ale konečně dostali klíče a my vstoupili do úplně nové, a tak zásadní etapy našeho života. A tam už nebylo cesty zpět. Moc jsme toho sice neuměli, byli jsme ale odhodlaní a byli jsme přesvědčení, že všechno se dá naučit a prostě to nějak zvládneme. Na léto 2009 tak vzpomínám jako na jedno z nejlepších vůbec – strávili jsme ho v zásadě celý v Klubovně, špinavý, unavený, s vybilným kontokorentem, ale pod rukama nám postupně vznikala Klubovna taková, jakou ji známe dnes. A to nejlepší na tom bylo, že ač jsme v listopadu 2009 nakonec otevřeli, tak s jejím budováním jsme pokračovali dál. Dodnes.

#### Antonín Střížek:

Hlavní motivací k založení Klubovny, byla naše touha pořádat společenské a kulturní události. Měli jsme dobrou zkušenost s pořádáním festivalu Povaleč, který v době zakládání Klubovny již tři roky fungoval. Díky festivalu jsme měli určité zkušenosti a záze- mí a tušili jsme, že rozšíření pořadatelských aktivit i do Prahy, může být smysluplné. Na druhou stranu jsme také věděli, že pořádání takových akcí stojí spoustu peněz a že se nedá spoléhat jen na vybrané vstupné. Také jsme nechtěli být závislí na nekonečném shánění veřejné podpory. Takže propojit pořádání kulturních akcí s hostinskou živností se jevílo jako dobré východisko. Ale jak to uskutečnit? Jediná možnost je vlastní prostor a ten se nám v tu chvíli, kdy jsme takto uvažovali, naskytnul. Byli jsme ve správnou dobu na správném místě a měli jsme správnou myšlenku a byli jsme team.

# Se Senior taxi můžete od března i do banky

**Osm set lidí si od loňského října požádalo o průkaz, díky němuž mohou jezdit se službou Senior taxi. Nově ho lze používat také k cestě do bank, detašovaných pracovišť úřadu městské části nebo například na polikliniku v Žufanově ulici v Řepích a do Denního stacionáře při Pečovatelském centru Prahy 7 v Tusarově ulici.**

Senior taxi je přepravní služba pro lidi starší 75 let nebo osoby s handicapem a sníženou schopností orientace a pohybu, kteří se mohou prokázat průkazem ZTP nebo ZTP/P. Každý nich může využít padesát jízd ročně, tedy přibližně čtyři jízdy měsíčně, případně poměrnou část během roku. Cena jedné jízdy je padesát korun, přičemž uživatel této služby má navíc nárok vzít s sebou v případě potřeby doprovod, který za službu nic neplatí.

„Díky ohlasům a připomínkám jsme se rozhodli více specifikovat místa, kam budou moci senioři jezdit v rámci pracovišť úřadu městské části, jako jsou detašovaná pracoviště, informační kanceláře, nově odbor přestupků, který bude sídlit Pod Marjánkou, agenda zón placeného stání v Uralské či Skleněný palác,“ upřesňuje rozšíření služeb místostarosta pro sociální politiku Marián Hošek (KDU-ČSL). Původně bylo senior taxi určené k cestám do všech zdravotnických

zařízení v Praze 6, tedy do všech poliklinik a ordinací v jednotlivých objektech, Ústřední vojenské nemocnice, léčeben dlouhodobě nemocných, FN Motol, Nemocnice Na Homolce, lékáren, do denního stacionáře pro seniory v Domově svatého K. Boromejského a v Horizontu Suchdol. Senior taxi mohou občané využít k jednání na úřadu městské části, poště, úřadu práce a pracovišti nepojistných sociálních dávek.

Nově přibýly i banky v Praze 6, detašovaná pracoviště Úřadu městské části Praha 6 ve Skleněném paláci, informační kanceláře, odbor přestupků Pod Marjánkou nebo agendy zón placeného stání v Uralské ulici a dalších zařízení.

Praha 6 má k dispozici dva vozy, které lze využít v pracovní dny od 7.30 do 15.30 hodin, telefonické objednávky přijímá provozovatel prostřednictvím dispečinku v pracovní dny od 7 do 18.30 hodin. ■

## Přihlašte se k službě senior taxi

K přihlášení potřebujete občanský průkaz pro ověření věku a trvalého bydliště a lidé s handicapem navíc potřebují také průkaz ZTP nebo ZTP/P. Pokud se na radnici sami nedostanete, registraci za vás mohou vyřídit rodinní příslušníci. I oni však s sebou musí přinést občanský průkaz seniora, případně ZTP nebo ZTP/P průkaz. Registraci provádí odbor sociálních věcí, číslo dveří 208 na úřadu městské části, a to vždy v pondělí a ve středu od 8 do 18 hodin. Další informace získáte na telefonních číslech 220 189 645, 220 189 622 nebo 220 189 613. Spolu s průkazem Senior taxi na odboru sociálních věcí obdržíte rovněž kontakt na dispečink.

## Jak se nesesypat z péče o blízkého

**Pomáháte svým blízkým splnit jejich přání zůstat po zbytek života v domácím prostředí? Rozhodujete se, jak pomoc zajistit? Víte, na jakou finanční podporu máte nárok? Právě vám je určena beseda, která se koná 9. dubna od 16 hodin v DPS Šlejnická.**

Účastníci se na setkání také dozví, co je čeká po propuštění blízkého z nemocnice nebo léčebny dlouhodobě nemocných. Co dělat, když mají jejich blízcí problémy s udržováním chodu domácnosti nebo se vracejí do minulosti.

Na setkání dostanou základní informace jak reagovat, nebo si mohou domluvit individuální schůzky v domácím prostředí. Pod vedením rodinného průvodce a ve spolupráci s multidisciplinárním týmem odborníků a ergoterapeutů, právníků, nutričních a sociálních pracovníků, fyzioterapeutů a trenérů paměti a dalších odborníků získají pomoc a skutečnou podporu při řešení péče o blízkého.

Projekt První pomoc pečujícím realizuje organizace A DOMA a je financován Evropskou Unií z Operačního programu Zaměstnanost plus a státního rozpočtu ČR. Díky této dotaci je setkání pro účastníky zdarma. Kvůli omezené kapacitě je nutná registrace. Informace lze získat i na telefonu: 702 031 753 nebo na [www.a-doma.cz](http://www.a-doma.cz) ■



Humanitární centrum Dobrodějna, které každý týden poskytuje pomoc až pěti stovkám klientů, spolupracuje s nadačním fondem KlokTex.CZ. Všechno oblečení, boty, hračky nebo hygienické a školní potřeby, které na šestce darujete do červených kontejnerů, teď získá právě Dobrodějna. Navíc společnost KlokTex daruje za každé sesbírané kilo věcí 1 korunu Dobrodějně. I nadále ale můžete nosit pomoc do Dobrodějny osobně na adresu Milady Horákové 99 u Hradčanské, otevřeno je v pondělí a ve středu od 17 do 19 a v pátku od 15 do 17 hodin. ■



# Střešovice dnes ve Skleňáku

**Galerie Skleňák, tedy výkladce Skleněného paláce na náměstí Svobody, po své rekonstrukci opět v březnu přivítají první letošní výstavu.**

Od 1. do 31. března si zde můžete prohlédnout výstavu Střešovice dnes. Pořádá ji – a stejnojmennou publikaci vydal – Svaz českých fotografů v rámci projektu Praha dříve a nyní ve spolupráci s fotografickou soutěží Praha fotografická. Fotografické svědectví o tom, jak dnes působí tradiční části hlavního města, se tak rozšířilo o další kapitolu jeho originálně koncipované kroniky.



↑ Jakub Kencel – Střešovické garáže

Za výlohami se objeví výběr toho nejlepšího, co dvacet čtyři fotografů zachytilo během workshopu, celkem šlo o dvě stovky fotografií. Ty zachycují jedinečnost Střešovic, chápaných většinou nejen jako čtvrť bohatství a přepychu, ale i čtvrť malířů a sochařů. Rozmanitá, honosná a někdy vysoce umělecky hodnotná vilová zástavba tu kontrastuje se zbytky dělnických starých Střešovic a idylickými, téměř venkovskými



↑ Zdeněk Raz – Ze střešovické vozovny

Střešovičkami. Nenapodobitelný půvab má i stará vozovna, Muzeum městské hromadné dopravy s historickými tramvaji a trolejbusy. ■



↑ Petra Bambasková – Detail domku v ulici Starostřešovická

Citlivě, vřídě, profesionálně – s více než stoletou tradicí

## Pohřební služby hl. m. Prahy

Národní obrany 39, P6, tel. +420 233 340 227

[hrbitovy.cz](http://hrbitovy.cz)

Bezplatná telefonní linka s nepřetržitým provozem: 800 10 10 50



### Sjednávací kanceláře:

- Pobřežní 72, P8
- Vinohradská 214, P10
- Plzeňská 30, P5
- Národní obrany 39, P6
- Modřanská 15, P4
- Oblouková 25, P10
- Průběžná 284, Jesenice
- Mírová 69, Kolovraty
- zahraniční repatriace, P8
- pohřební Ateliér, P10



Hřbitovy  
a pohřební služby  
hl. m. Prahy





## Masopustní průvod a bál

Na tři stovky masek se prošlo Bělohorskou ulicí během jubilejního 30. břevnovského masopustu.



Ten zakončila zábava pro děti a vyhlášení nejhezčích masek, bohaté občerstvení a také zabijačkové speciality v areálu kláštera.

Následovat bude v sobotu 9. března od 19 hodin maškarní bál v Kongresovém sále hotelu Pyramida. Téma letošních masek je Letem světem. Součástí bálu bude tombola, vstupenky můžete kupovat v Krejčovství Ála na Bělohorské nebo na stránkách [spolekbrevnovskych-zivnostniku.cz](http://spolekbrevnovskych-zivnostniku.cz) ■

## Koncerty

→ Další koncert Břevnovských hudebních setkání přivítá světoznámého kytaristu Štěpána Raka. V úterý 19. března v Tereziánském sále Břevnovského kláštera zahraje své vlastní skladby. Vstupenky lze koupit v Informační kanceláři Praha 6 v Bělohorské ulici a ve Fortně Břevnovského kláštera.

→ Série benefičních koncertů jazzových hvězd na Bořislavce pokračuje 20. března od 19 hodin vystoupením Ondřeje Pivce a Organic Tria. Výtěžek koncertu je určen pro stipendijní fond Piana do škol fandí talentům. ■



### Kam na výstavy?

→ Do 24. března můžete navštívit výstavu Apokalyptický Lachland ve Ville Pellé. Výstava hyperrealistického malíře, kreslíře digitálních obrazů a počítačových her a tvůrce objektů Adolfa Lachmana potěší nejen znalce proslulých počítačových her Samorost 3 a Machinarium, za jejichž vizuální stránkou šestačtyřicetiletý umělec stojí. Galerie se proměnila v krajinu mechu, rzi a motorů, v níž se prolíná biologické s industriálním a kde vládne postapokalyptická příroda. Komentované prohlídky 6. a 13. 3. od 18 hodin.

→ Ve čtvrtek 14. března od 18 hodin proběhne komentovaná prohlídka výstavy Veroniky Psotkové ve foyer Bořislavka Centra. Průvodkyní bude sama autorka, která prozradí, proč volí ke své tvorbě nezvyklý materiál a proč tentokrát vybrala právě tato díla. Vstup je zdarma po rezervaci na [akce@kkcg.com](mailto:akce@kkcg.com).

→ Do 12. března je k vidění v přízemí Fakulty architektury ČVUT výstava Druhá kůže. Ta představuje soutěžní studentské projekty vytvořené v rámci ateliéru Bytová stavba. Cílem soutěže bylo představit rozdílný přístup k navrhování staveb pro bydlení a podpořit talentované studenty.

→ V kavárně Sladká dílna na Petřínách postupně vystaví svá díla tři malířky ze Západních Čech, jako první se tady představí Bärbel Jílková. Známa tachovská malířka s kořeny v sousedním Německu, ilustrátorka, autorka a designérka cen, plaket a nadšená fotografka. Její výstavu můžete zhlédnout do 6. dubna. Následovat budou díla Elaine Lóre, ta budou k vidění do poloviny května a Margaret Novotné. Její výstava potrvá od 20. května do 30. června.



## Šestka vzpomíná na Karla Kryla

**Život Karla Kryla byl neoddiskutovatelně spjat především s obdobím po srpnové okupaci roku 1968. K Praze 6 jej váže místo jeho posledního odpočinku.**

Je pochován na břevnovském hřbitově, kam byly jeho ostatky uloženy po zádušní mši v kostele sv. Markéty celebrované jeho blízkým přítelem, arcidiaconem Anastázem Opaskem. 3. března si připomínáme 30 let od Krylova náhlého odchodu. 12. dubna pak uplyne 80 let od jeho narození.

Praha 6 si nedožité osmdesátiny výjimečného básníka a písničkáře připomene unikátním pásmem Salome, sestaveném z jeho nejznámějších písní. Koncert, který bude pro širokou veřejnost zdarma, se uskuteční v Národní technické knihovně přímo v den výročí 12. dubna. Interprety doprovodí orchestr Praga Sinfonietta pod taktovkou Miriam Němcové.

Komorní Vzpomínku na Karla Kryla najdete i na programu divadla Semafor 2. 3. a 16. 5. Divákům se představí autentická Daniela z písničky „Morituri te salutant“ se zážitky ze společného účinkování s Karlem Krylem, pořad připomene písničky i nezhudebněnou poezii. Daniela Bakerová se s Krylem

seznámila v lednu 1969 po sebeobětování Jana Palacha. Na jaře téhož roku Kryl emigroval do Německa, kde se ho na čas ujal opat Opasek, který tam žil v exilu. „Setkali jsme se opět až po dvaceti letech a Kryl mi postupně věnoval všechny své básnické sbírky. Jeho krásná poezie mě okouzila a navrhla jsem mu, aby se představil lidem nejen jako písničkář či zpěvák protestsongů, ale jako plnohodnotný básník. Vytvořili jsme výběr z jeho poezie a společně recitovali po celé republice pod názvem „Dvě půle lunety aneb Rebelant o lásce“ – posléze ho vydali na stejnojmenné desce. Scénickou hudbu složil a nahrál Marián Varga – setkali se tak dvě žijící legendy, česká a slovenská,“ vzpomíná Krylova múza. V Semaforu uslyšíte její vzpomínky a společnou recitaci s Karem Krylem. „Jsem velice vděčná panu Jiřímu Suchému, že můžeme realizovat právě v jeho divadle – Krylova poetika totiž patří na tuto legendární scénu,“ dodává Daniela Bakerová. ■



### Muzeum zve na Hanspaulku II

**Müllerova vila (Nad Hradním vodojemem 14/642) a Rothmayerova vila (U Páté baterie 896/50), se v březnu návštěvníkům otevírají v úterý, ve čtvrtek, v sobotu a v neděli v 10, 12, 14 a 16 hodin.**

→ Do 26. května si můžete prohlédnout výstavu fotografií Miloše Budíka, které vznikly ve vile Tugendhat.

→ 20. března od 17 hodin se koná přednáška Mileny Andrade Dnebovské Autenticita za hranicí domu.

→ 30. března od 14 hodin se koná komentovaná vycházka s Hedvikou Čenkovou Hanspaulka II. Sraz je na zastávce autobusu 131 U Matěje. Odtud se vydáte k vile rodiny Lídy Baarové anebo vile Vlasty Buriana. Dozvíte se více o historii zámečku Hanspaulka, který je spojen s archeologickými začátky Dejvíčko-bubenečské pánve a Josefem Antonínem Jírou – amatérským archeologem přelomu 19. a 20. století. Vstupenky je třeba koupit předem na webu muzea nebo v pokladně Studijního a dokumentačního centra Norbertov. ■

### Velikonoce na Dědině

**Waldorfské třídy ZŠ Dědina připravují na sobotu 16. března od 10.30 hodin velikonoční jarmark.**

Těšit se můžete na typické sváteční pečivo a sladkosti, ručně vyrobené velikonoční dekorace a dílničky pro děti i dospělé. Vyzkoušíte si různé techniky malování kraslic, upletete si vlastní pomlázku nebo si vyrobíte jarní ozdoby. Chybět nebude ani bohatý kulturní program. ■

### Tenisová škola SK Aritma Praha



**pořádá nábor dětí od 4 do 7 let**

První schůzka s rodiči se koná 2. dubna v 18 hod. v klubovně tenisového klubu, Nad Lávkou 672/5, Praha 6. Tenisová škola nabízí kvalifikované a zkušené trenéry, moderní metody výuky a možnost uplatnění v závodních družstvech klubu. Více na [tenisservis.cz](http://tenisservis.cz) nebo tel. 728 747 948, 777 761 192

# Zánik legendárního hřiště jako poučení

Zodpovědnost za kvalitu prostředí, ve kterém žijeme, jsme svěřili námi zvolené samosprávě. Ta by měla hájit zájmy občanů, kteří zde žijí. Na samosprávu ale vyvíjí nemalý tlak také soukromí investoři, jejichž priority mohou být zcela opačné. Modelovým příkladem tohoto střetu zájmů je kauza zániku legendárního fotbalového hřiště pod televizní věží.

Soutěžní fotbal se v Břevnově hrál po několik generací a kariéru zde začínali slavní reprezentanti Pavel Horváth či Jan Berger. Navíc v Praze těžko najdete hřiště, z něhož by byl hezčí výhled. Novodobá historie místa je méně radostná. V roce 2007 oslavil Břevnov sto let od vyhlášení samostatným městem. Stejně výročí mohl slavit i břevnovský fotbal – kdyby ve stejném roce neukončil činnost poslední ze zdejších klubů FC Dragoun.

Větší část pozemků skoupil od restituentů developer a hřiště směřovalo k zániku. V roce 2016 ukončila provoz restaurace, byla zbourána tribuna, odstraněno osvětlení, přestalo se pečovat o trávník. Nakonec padly k zemi i hospoda, správcovský byt a kabiny.

V roce 2018 Komise územního rozvoje MČ Praha 6 i odbor výstavby odsouhlasili přes odpor místních obyvatel i spolků záměr vybudovat na pozemcích, které územní plán určuje pro „sport a rekreaci“, komplex s nejasným skutečným využitím. Většina plochy měla být zastavěna až čtyřpatrovými budovami, kde měly vzniknout kanceláře, služební byty, víceúčelové sály a garáže.

Poté investor podal žádost o změnu územního plánu tak, aby na místě sportoviště mohla oficiálně vyrůst bytová zástavba. Rada městské části dala v roce 2020 prolomení územního plánu ze-



↑ Dragoun současný stav

lenou. Sportovní plocha ve vlastnictví společnosti Sports Centre Ladronka se měla proměnit na stavební parcely pro bytové domy.

Na Magistrátu hlavního města Prahy byla změna územního plánu v květnu 2023 zamítnuta, případ měl ale nečekané rozuzlení: o měsíc později se návrh na totožnou změnu ocitl na programu znovu. A tentokrát bylo rozhodnutí opačné: změna územního plánu byla schválena. Územní řízení na původní projekt, který měl budit zdání, že je určen pro sport, bylo tudíž v prosinci 2023 zastaveno. Nyní lze očekávat, že investor předloží projekt nový, který bude zahrnovat čistě bytové využití.

Celá kauza je tak názornou ukázkou, jak město přichází o sportoviště či zelené plochy. Developer koupí pozemky, které jsou územním plánem určeny pro sport či zeleň, nemá však zájem původní stav a užití zachovat. Požaduje změnit

územní plán a proměnit sportoviště či zeleň ve stavební parcely. K tomu potřebuje politiky, kteří musí změnu schválit. Pokud to udělají, investorovi se rázem pozemek mnohonásobně zhodnotí. Což vyhovuje investorovi, ale město přichází o místa pro sport a oddech.

Fotbal na Břevnově naštěstí neskončil. Díky iniciativě místních nadšenců a jejich spolupráci s Městskou částí Prahy 6 byl v roce 2020 založen SK Union Břevnov, který působí na nedalekém hřišti někdejšího Slavoj Břevnov.

Většina případů ale takhle dobře nekončí. Stačí se podívat na nedaleký oplocený areál Rezidence La Crone, který musejí místní velkým obloukem obcházet nebo na věž Kaple Panny Marie Altöttinské mezi usedlostmi Kajeťánka a Petynka, mizející mezi masivní výstavbou.

Zhoršit kvalitu života mohou Břevnovákům i další chystané projekty. Ten, o kterém se v současné době nejvíce mluví, je dostavba gymnázia Duhovka v sousedství školy Pod Marjánkou. Bude brát městská část při rozhodování o projektu ohled na potřeby místních obyvatel? Břevnovské spolky budou situaci monitorovat. Rozhodnutí a zodpovědnost jsou ovšem vždy na samosprávě. ■

**Daniela Šálková, Spolek Pro Břevnov**



↑ Dragoun 2010

## Stránka spolků a občanských iniciativ Prahy 6

publikuje názory jejich členů čin-  
ných v Praze 6. Příspěvky zasílejte  
na spolky-redakce@praha6.org. Archiv  
a plné verze článků na [praha6.org](http://praha6.org). Texty  
nevyjadřují postoje MČ, odpovídají za ně  
podepsané spolky a iniciativy.

→ **DIVADLO SEMAFOR**

Dejvická 688, Praha 6,  
pokladna tel.: 233 901 384,  
vstupenky@semafor.cz, **semafor.cz**

- 1. 3. ŠLI TŘI ŠLITŘI
- 2. 3. Vzpomínka na Karla Kryla
- 4. 3. Všechnopárty
- 5. 3. Všechnopárty
- 6. 3. Jakub Šafr a Swing Trio Avalon
- 9. 3. Co na světě mám rád
- 11. 3. Nižní Novgorod
- 12. 3. Poslední štace
- 13. 3. ŠLI TŘI ŠLITŘI
- 14. 3. Návštěvní den u Miloslava Šimka
- 15. 3. Dobře placená procházka
- 18. 3. Všechnopárty
- 19. 3. Všechnopárty
- 20. 3. Osvobozené divadlo Semafor
- 21. 3. Poslední štace
- 23. 3. Dobře placená procházka
- 24. 3. Irena Musilová: Znamé semaforové melodie
- 25. 3. Bára Kodetová a Pavel Šporcl v Semaforu
- 26. 3. Devatenáct tváří jazzu
- 27. 3. Poslední štace
- 28. 3. ŠLI TŘI ŠLITŘI

→ **DIVADLO S + H**

Dejvická 919, Praha 6, tel.: 224 316 784,  
pokladna@spejbl-hurvinek.cz,  
**pejbl-hurvinek.cz**

- 1. 3. 19.00 Spejbl a město hříchu
- 2. 3. 14.00 a 16.30 Jak s Máničkou šili všichni čerti
- 6. 3. 10.00 a 14.30 Jak s Máničkou šili všichni čerti
- 7. 3. 10.00 Jak s Máničkou šili všichni čerti
- 7. 3. 13.00 Hurvínkovo moře snění
- 8. 3. 10.00 a 12.00 Hurvínkovo moře snění
- 10. 3. 10.30 a 14.00 Jak s Máničkou šili všichni čerti
- 10. 3. 15.45 Víkendové dílny loutkoherectví pro děti
- 12. 3. 10.00 a 12.00 Hurvínkovo moře snění
- 16. 3. 18.00 Hurvínek prodává nevěstu
- 17. 3. 10.30 a 14.00 Hurvínek prodává nevěstu
- 19. 3. 10.00 Hurvínkova Nebesíčka
- 19. 3. 15.00 Hurvínkovo moře snění
- 20. a 21. 3. 10.00 Hurvínkova Nebesíčka
- 22. 3. 10.00 a 12.00 Hurvínkovo moře snění
- 23. 3. 14.00 a 16.30 Hurvínkova Nebesíčka
- 23. 3. 17.45 Víkendové dílny loutkoherectví pro děti
- 24. 3. 10.30 a 14.00 Hurvínkova Nebesíčka

- 26. a 27. 3. 10.00 Spejbl, Hurvínek a já
- 27. 3. 19.00 Spejbl versus Drákula
- 28. 3. 10.00 a 12.00 Hurvínkovo moře snění

→ **DEJVICKÉ DIVADLO**

Začátky představení v 19.30, není-li uvedeno jinak. Zelená 15a, Praha 6,  
pokladna a rezervace vstupenek tel.: 233 332 430, **dejvickedivadlo.cz**  
rezervace@dejvickedivadlo.cz,

- 2. 3. 19.30 Ztratili jsme Stalina → předpremiéra
- 3. 3. 19.30 Ztratili jsme Stalina → I. premiéra
- 5. 3. 19.30 Ztratili jsme Stalina → II. premiéra
- 7. 3. 19.30 vina?
- 8. 3. 19.30 Richard III.
- 10. 3. 19.30 Fifty
- 11. 3. 19.30 Racek
- 13. 3. 19.30 Kde je ta ryba?
- 14. 3. 19.30 Kde je ta ryba?
- 15. 3. 19.30 Ztratili jsme Stalina
- 17. 3. 19.30 Bitva o Hernaniho
- 18. 3. 19.30 Každý má svou pravdu
- 20. 3. 19.30 Vzkříšení
- 22. 3. 19.30 Bitva o Hernaniho
- 24. 3. 19.30 Bitva o Hernaniho
- 25. 3. 19.30 Interview
- 26. 3. 19.30 Elegance molekuly
- 27. 3. 19.30 Vražda krále Gonzaga
- 28. 3. 19.30 Přízraky

**Anti.Kvariát DD**

- 12. 3. 20.00 Játra
- 17. 3. 16.00 Pohádky z celého světa
- 20. 3. 20.00 Krvavý román
- 21. 3. 20.00 Kuš, svině!
- 25. 3. 20.00 Večer jedna báseň

→ **KAŠTAN — SCÉNA UNIJAZZU**

Bělohorská 150, Praha 6,  
tel.: 233 353 020,  
kastan@kastan.cz, **kastan.cz**

- 1. 3. 20.00 KONCERT → Kapela Srdcovice, Tajné slunce
- 2. 3. 15.00 DĚTSKÉ PŘEDSTAVENÍ → Divadlo Trakolíno: Papuchalk Petr
- 2. 3. 20.00 DIVADLO → Dort v Kapse: Láska imprem začíná
- 4. 3. 18.30 VERNISÁŽ VÝSTAVY → Tomáš Lorenc: Castanea sativa. Vstup volný
- 5. 3. 18.30 PŘEDNÁŠKA → Arch. Z. Lukeš: Jaromír Krejcar (1895-1949)
- 6. 3. 20.00 KONCERT → BARRA, Bedroom eyes
- 7. 3. 20.00 DIVADLO, KONCERT → Představení „Prodýchni se do pohody,“ Nami & The Dancing Wind

- 8. 3. 20.00 KONCERT → Boží muka, J. H. Krchovský & Krch-off band
- 9. 3. 15.00 DĚTSKÉ PŘEDSTAVENÍ → Divadlo Ústav úžasu: Vlč a hlad
- 9. 3. 20.00 KONCERT → Michael to Castle, Gasoline Rainbow
- 13. 3. 20.00 KONCERT → Jan Burian
- 14. 3. 20.00 KONCERT → Janota 1935, Byl pes
- 15. 3. 20.00 KONCERT → Rozum do kapsy, Banana Split a jeho moralisté
- 16. 3. 15.00 DĚTSKÉ PŘEDSTAVENÍ → Divadlo Krabice Teplice: Dva vodníci a jeden rybník
- 16. 3. 20.00 KONCERT → Aze N (HU), LoudOut
- 20. 3. 16.00 DĚTSKÉ PŘEDSTAVENÍ → Svátovo divadlo: Míša Kulička
- 20. 3. 20.00 KONCERT → František Kostlán & přátelé. Vstupné dobrovolné
- 21. 3. 19.00 KONCERT → Lomoz, The Quarantines, Saving George
- 23. 3. 15.00 DĚTSKÉ PŘEDSTAVENÍ → Divadlo Kasperle: Jak Kašpárek s Kalupinkou slavili Velikonoce
- 23. 3. 20.00 KONCERT → Soften disHarmony, Petra Börnerová Trio
- 26. 3. 20.00 KONCERT → Tyvole (křest CD)
- 27. 3. 19.00 SLAM POETRY → Bohdan Bláhovec a hosté: Poetry Jam
- 28. 3. 19.00 FESTIVAL → Třetí pražská noc Kryptozpytu: Budeč, Cunt Family, Hrozidlo!, Karel Braun and the Black Magic

**Výstava**

1.-28. 3. Tomáš Lorenc: Castanea sativa

→ **PÍSECKÁ BRÁNA**

K Brusce 5/208, Praha 6, tel.: 233 321 313,  
724 737 352, info@piseckabrana.cz,  
**www.piseckabrana.cz**

- 6. 3. 19.00 → Peter Lipa. Koncert jednoho z nejvýznamnějších osobností slovenské jazzové scény. V rámci Jazz Gate.
- 12. 3. 16.00 → Gruzínské odpoledne Setkání se zástupci velvyslanectví Gruzie. V rámci Fresh senior. Vstup volný.
- 13. 3. 19.00 → Precedens – 40 let. Koncert v rámci Jazz Gate.

→ **VILLA PELLÉ**

Pelléova 91/10, Praha 6, tel.: 224 326 180,  
info@villapelle.cz, **villapelle.cz**

**Výstava**

do 24. 3. → Lachland – svět postapokalyptického romantika Adolfa Lachmana

**Komentovaná prohlídka**

13. 3. 18.00, 20. 3. 18.00 → spojeno s koncertem skupiny Rowná Záda



**Rodinná tvůrčí dílna Vítejte v Lachlandu**

**13. 3.** 14.00–15.00, **17. 3.** 14.00–15.30 a 16.00–17.30. Tvorba asambláže inspirované romantickým světem Lachland.

**Nedělní škola umění hrou**

**10. 3.** Potisk látky → sítotisk a linoryt – Leah Higgins, **24. 3.** Kyanotypie → Susan Murie. Tvůrčí dílny jsou vhodné pro děti od 6 do 12 let. Více informací na emailu dilny@villapelle.cz

**→ KINO DLABAČOV**

Bělohorská 24, Praha 6. Pokladna otevřena 30 min. před začátkem představení. Program na stránkách [dlabacov.cz](http://dlabacov.cz) a na facebooku.

- 2. 3.** 14.00 Mlsné medvědí příběhy: Na pól!  
16.00 Wonka (dabing)  
18.00 Manželé Stodolovi  
20.00 Duna: Část druhá
- 3. 3.** 14.00 Strašidlo cantervillské  
16.00 Kočka a pes: Šílené dobrodružství  
18.00 Cesta do fantazie (2001) – titulky  
20.00 Smrtné zlo: Probuzení
- 4. 3.** 16.00 Jak přežít svého muže → KINO SENIOR  
18.00 Matka v trapu  
20.00 Manželé Stodolovi
- 5. 3.** 16.00 Munch – láska, duchové a upíří ženy  
18.00 Národ velryb  
20.00 Muž jménem Ove
- 6. 3.** 16.00 Tancuj Matyldo  
18.00 Bob Marley: One Love  
20.00 Famosféra 2024 (filmy studentů FAMO)
- 7. 3.** 16.00 Portrét královny  
18.00 Železní bratři  
20.00 MusicLab Dlabáčov LIVE – Lucí Radecka a Strahil Gaydarski
- 9. 3.** 14.00 Nerozlučná dvojka  
16.00 Kung Fu Panda 4  
18.00 Manželé Stodolovi  
20.00 Duna: Část druhá
- 11. 3.** 20.00 Manželé Stodolovi
- 14. 3.** 16.00 Alchymická pec  
18.00 Bob Marley: One Love  
20.00 Železní bratři
- 16. 3.** 10.00 a 14.00 Smejko a Tanculienka: Zabert a makaj! → KONCERT PRO DĚTI  
16.45 Mlsné medvědí příběhy: Na pól!  
18.00 Sladký život  
20.00 Duna: Část druhá
- 17. 3.** 14.00 Kung Fu Panda 4  
16.00 Noemova archa  
18.00 Howlův kráječjící hrad (2004) – titulky

- 20.00 Monty Python a Svatý Grál
- 18. 3.** 16.00 Její tělo → KINO SENIOR  
18.00 Matka v trapu  
20.00 Sladký život
- 19. 3.** 16.00 Tintoretto – rebel z Benátek  
18.00 Čtyři sestry  
20.00 Michael Kohlhaas
- 20. 3.** 16.00 Sestry z kouřové sauny  
18.00 Karaoke blues  
20.00 Sladký život
- 21. 3.** 16.00 Rozsviť světlo, ať je vidět  
18.00 Zimní prázdniny  
20.00 MusicLab Dlabáčov LIVE
- 22. 3.** 16.00 Tři mušketýři: D'Artagnan → KINO SENIOR  
18.00 Panenky na útěku  
20.00 Sladký život
- 23. 3.** 14.00 Kung Fu Panda 4  
16.00 Wonka (dabing)  
18.00 Sucho  
20.00 Panenky na útěku
- 24. 3.** 14.00 Kočka a pes: Šílené dobrodružství  
16.00 Kung Fu Panda 4  
18.00 Chlapec a volavka (2004) – titulky  
20.00 Monty Python: Život Briana
- 25. 3.** 16.00 Tancuj Matyldo/KINO SENIOR  
18.00 Sladký život  
20.00 Manželé Stodolovi
- 26. 3.** 16.00 Botticelli – Florencie a Medicejští  
18.00 Útěk z utopie/DOKUMENT  
20.00 Na cestě s mámou
- 27. 3.** 16.00 Želvy Ninja: Mutantí chaos  
18.00 Panenky na útěku  
20.00 Sucho
- 28. 3.** 16.00 Zázračný aparát  
18.00 To se mi snad zdá  
20.00 Dokonalé dny
- 29. 3.** 16.00 Tři mušketýři: Milady → KINO SENIOR  
18.00 Godzilla x Kong: Nové impérium  
20.00 Sucho
- 30. 3.** 14.00 Domácí příšerky  
16.00 Kočka a pes: Šílené dobrodružství  
18.00 Matka v trapu  
20.00 Godzilla x Kong: Nové impérium
- 31. 3.** 14.00 Ptáci stěhováci  
16.00 Domácí příšerky  
18.00 Můj soused Totoro (1988) – titulky  
20.00 Monty Python a Svatý Grál
- 1. 4.** 16.00 O malých věcech/KINO SENIOR  
18.00 Manželé Stodolovi  
20.00 Matka v trapu
- 7. 4.** 19.00 Dejvické divadlo: Elegance molekuly → PŘÍMÝ PŘENOS
- 2. 4.** 16.00 Borromini a Bernini – výzva k dokonalosti

- 18.00 Blix Not Bombs  
20.00 Elvíra Madiganová
- 3. 4.** 16.00 Alma a Oskar  
18.00 Mamacruz
- 4. 4.** 16.00 Muž zbavený tíže  
20.30 Já Kapitán
- 5. 4.** 16.00 Přízraky v Benátkách → KINO SENIOR  
18.00 Dokonalé dny  
20.15 Matka v trapu

**→ DDM PRAHA 6**

U Boroviček 650/5, 163 00 Praha 17-Řepy, [ddmp6.cz](http://ddmp6.cz), tel: 235 323 333

- 2. 3.** 10.00 – 14.00 → Knihařský workshop – knihařská dílna je určená pro začátečníky i mírně pokročilé. Přihlášky předem na [marketa.vorasicka@ddmp6.cz](mailto:marketa.vorasicka@ddmp6.cz)
- 2. 3.** 10.00 – 12.00 a 12.00 – 14.00 → keramická dílna DDM. Přihlášky online na webu nebo mail [keramickasobota@ddmp6.cz](mailto:keramickasobota@ddmp6.cz)
- 17. 3.** 14.30–18.00 → Výlet do divadla Ponec/Škatulení – návštěva tanečního představení Škatulení v divadle Ponec, pro děti 7-11 let. Nutné přihlášení předem na [tereza.kopecka@ddmp6.cz](mailto:tereza.kopecka@ddmp6.cz)
- 28. 3.** 9.00–15.00 → Velikonoční rozsvícený čtvrtek – den plný workshopů – zookoutek, herna pro nejmenší, velikonoční tvoření, velikonoční bojovka.
- 28. 3.** 9.00–11.00 a 11.00–13.00 → Velikonoční dílničky – velikonoční tvoření ve dvou blocích 9-11 hodin a 11-13 hodin. Přihlášky online na webu nebo na mail [gabriela.lasikova@ddmp6.cz](mailto:gabriela.lasikova@ddmp6.cz)

**→ SENIORFITNES**

Uralská 6, Praha 6, tel.: 281 910 522, [seniorfitnes.cz](http://seniorfitnes.cz)

Rozvrh pravidelných aktivit najdete na webových stránkách [www.seniorfitnes.cz](http://www.seniorfitnes.cz). Přihlášky: Z. Roidtová (606 203 406)

**Sportovně relaxační pobyt u moře**

31. 5 až 9. 6., 6. 9 až 15. 9. zdravotní cvičení pod vedením zkušených cvičitelů, bazén, fitness aktivity, bydlení v bungalovech, cesta autobusem, přihlášky na tel. 774 178 708 nebo [recepce@seniorfitnes.cz](mailto:recepce@seniorfitnes.cz).

**Komentované vycházky s P. Weigem:**

Nový Hrádek – 19. 3. – 28. 3.  
Staré Štřešovice – 21. 3. – 26. 3.  
Strahovský klášter – 23. 4. – 26. 4.  
Zbořený Kostelec – 30. 4. – 2. 5.  
Přihlášky: Z. Roidtová (606 203 406)

## Pravidelná cvičení:

Tatran Střešovice pondělí 9 až 10 h  
a čtvrtek 14 až 15 h  
FTVS UK úterý 11 až 12 h  
TJ Sokol Dejvice čtvrtek 10 až 11 h  
Bazén Strahov pondělí 11.30 až 12.30  
Příhlášky: S. Honzáková (774 262 030)

## → FRESH SENIOR

Villa Pellé, Pelléova 10, Praha 6, villapelle.cz. Písecká Brána K Brusce 5, Praha 6, www.piseckabrana.cz, tel.: 224 326 180, e-mail: info@porteos.cz, **freshsenior.cz**

**5. 3.** KABINETY – Mistrovská díla uměleckého řemesla 16. a 17. století z českých sbírek. Komentovaná prohlídka výstavy v Uměleckoprůmyslovém muzeu, rezervace na karolina@freshsenior.cz. Sraz v 15.45 v zahradě před vstupem do budovy 17. listopadu 2, 110 00 Praha 1

**12. 3.** 16.00 Písecká brána → Gruzínské odpoledne. Beseda ve spolupráci s velvyslanectvím Gruzie.

**19. 3.** a **20. 3.** v 16. 00 Villa Pellé → Pašijové písně a velikonoční motivy v české barokní hudbě

**26. 3.** v 16. 00 Villa Pellé → Tradiční dílna věnovaná zdobení vajíček voskem a výrobě velikonočních dekorací. Materiál bude dostupný na místě. Rezervace na karolina@freshsenior.cz.

## → KC ŠLEJNICKÁ

Komunitní seniorské centrum Pečovatelská služba Prahy 6. Informace na **736 489 330**, e-mail: **ksec@psp6.cz**

**4. 3.** Cvičení na židlích

14.00–15.00 I. skupina

15.00–16.00 II. skupina

**5. 3.** Stop zapomínání – I. skupina

14.00–15.30 Paměťová cvičení

**6. 3.** Kurz PC

15.00–16.00 I. skupina

16.00–17.00 II. skupina

**7. 3.** 14.30–16.00 Přednáška: Prevence osobního bezpečí

**11. 3.** Harmonizační cvičení

14.00–15.00 I. skupina

15.00–16.00 II. skupina

**12. 3.** 13.30–16.00 Výtvarný ateliér: Velikonoční patchwork vejce

**12. 3.** 14.00–15.30 Stop zapomínání

II. skupina

**13. 3.** 14.00–16.00 Hrajeme scrabble

**14. 3.** 14.30–16.00 Přednáška: Afrika – Keňa, Nairobi, Lamu a národní parky

**18. 3.** Cvičení na židlích

14.00–15.00 I. skupina

15.00–16.00 II. skupina

**19. 3.** 14.00–15.30 Stop zapomínání – I. skupina

**20. 3.** Kurz PC

15.00–16.00 I. skupina

16.00–17.00 II. skupina

**21. 3.** 14.30–16.00 Vítání jara s českou písničkou. Hudební pořad

**25. 3.** Cvičení s theraband gumou

14.00–15.00 I. skupina

15.00–16.00 II. skupina

**26. 3.** 14.00–15.30 Stop zapomínání II. skupina

**26. 3.** 13.30–16.00 Výtvarný ateliér: Velikonoční patchwork vejce

**27. 3.** 10.15 Vítání jara s dětmi z MŠ Čínská

**28. 3.** 14.30–16.00 Přednáška:

Tajemné sovy

## → MĚSTSKÁ KNIHOVNA V PRAZE

**pobočka Petřiny**, U Petřin 2511/1, Praha 6, tel.: 770 130 242

### Workshopy a přednášky

**4., 11., 18., 25. 3.** v 16.00 Doučování v knihovně

**6., 13., 20., 27. 3.** v 13.00 Klub deskových her

**7., 14., 21., 28. 3.** v 13.00 Výtvarný klub seniorů

**4. 3.** 13.00 Konference Visiolibrum

**4. 3.** 15.00 Pohádková babička čte dětem

**6. 3.** 15.30 Kuře v osení

**6. 3.** 17.00, Kounovské kamenné řady

**6. 3.** 19.00 Spolu na Petřinách: Město pro každého – manuál urbanisty začátečníka

**7. 3.** 13.00 Digitální poradna

**9. 3.** 14.00 Zdobení plátěných tašek

**12. 3.** 14.00 Pochod pro mozek

**12. 3.** 18.00 Normandie a Bretaň

**13. 3.** 12.00–19.00 Artotéka na Petřinách

**13. 3.** 17.00 Mumie a tsantsy

**13. 3.** 17.00 Kostarika – země zázraků

**14. 3.** 16.00 Kvízové posezení:

Agatha Christie

**16. 3.** 13.00 Ozoboti na Petřinách

**20. 3.** 17.00 Beseda s překladatelkou

Jitkou Jeníkovou

**20. 3.** 17.00 Bylinky kolem nás

**22. 3.** 13.30 Jarní tvořivá dílna

**22. 3.** 16.00 Noc s Andersenem

**25. 3.** 17.00 Nevidomí mezi námi

**26. 3.** 15.30 Ozoboti na Petřinách

**26. 3.** 18.00 Dřevo – než s ním začnete, tak co?

**27. 3.** 10.00 Kamishibai

**27. 3.** 17.00 Karel Schwarzenberg

### Kino

**2. 3.** v 15.00 Srdce dubu

**2. 3.** v 17.00 Howlův krácející hrad

**5. 3.** v 16.00 Malíř jejího těla

**7. 3.** 17.00 Raffael – mladý génius

**7. 3.** 19.00 Pan Blake k vašim službám

**9. 3.** 15.00 Titina, psí polárnice

**9. 3.** 17.00 Esa z pralesa 2: Světové dobrodružství

**12. 3.** 16.00 Aristokratka ve varu

**14. 3.** 17.00 Přišla v noci

**14. 3.** 19.00 Anatomie pádu

**16. 3.** 15.00 Ptáci stěhováci

**16. 3.** 17.00 Přání

**19. 3.** 16.00 Bastard

**21. 3.** 17.00 Tizian – říše barev

**21. 3.** 19.00 To se mi snad zdá

**23. 3.** 15.00 Noemova archa

**23. 3.** 17.00 Madam Web

**28. 3.** 17.00 Tajemní impresionisté

**28. 3.** 19.00 Hotel Palace

## → NESEDÍM, SOUSEDÍM

Roh Anastázovy a Sartoriovy ulice, Břevnov, tel.: 702 816 476,

**nesedimsousedim.cz**

**7. 3.** 17.00–18.00 → Otěstánek – pohádka pro děti od 4 let, 100 Kč

**18. 3.** 19.00–20.00 → Sousedské souznění – písně Spirituál kvintetu, 100/50 Kč

**19. 3.** 15.00–17.00 → Vynášení Morany

**20. 3.** 17.30–19.30 → Přednáška zahradniče Jaro na zahradě, 100 Kč

**21. 3.** 11.00–12.00 → Expozice Černobílá doba – komentovaná prohlídka výstavy s Monikou Švec Sybolovou. Sraz v 11 h u pokladen ve Veletržním paláci, rezervace nutná, 150/90 Kč

**22. 3.** 8.45–14.00 → Výlet (nejen) pro seniory: Za jarem na Medník, trasa dlouhá 7 km. Sraz v 8.45 na zastávce autobusu 338 na Smíchovském nádraží.

**27. 3.** 18.00–20.00 → Přešívárna – konkrétní projekty pro mírně pokročilé švadlenky, 2500 Kč/kurz

## Vynášení Morany aneb Vítání jara

**V neděli 17. března se koná od 13 do 17 hodin ve Stanici techniků DDM hl. m. Prahy 7. ročník akce Vynášení Morany aneb Vítání jara.**

Rozloučení se zimou proběhne v duchu lidových tradic. Pro návštěvníky budou připraveny výtvarné a rukodělné, těšit se můžete i na oblíbené pečení, sportovní aktivity nebo workshop žonglování.

V 16 hodin se účastníci vydají v průvodu společně s hudebníky a obřímí maskami podél Vltavy do Stromovky. Průvod bude zakončen spálením Morany.

## Umístění VOK hl. m. Prahy

VOK bude přistaven v určeném termínu pouze mezi 16–20 hod.  
VOK je určen pouze pro občany hl. m. Prahy.

**Do kontejneru lze odkládat:** Nábytek, koberce a linolea, zrcadla, umyvadla, vany a WC mísy, staré sportovní náčiní, autosklo a kovové předměty.

**Do kontejneru nelze odkládat:** Do kontejneru je zakázáno odkládat živnostenský odpad, nebezpečný odpad, bioodpad, stavební odpad, pneumatiky, elektrospotřebiče, televizory a PC monitory, počítače, lednice, mrazáky a sporáky. Informace získáte na tel.: 220 189 402 (Monika Hetešová — ÚMČ Praha 6).

### pondělí 4. 3. 2024

Arabská u gymnasia; Pod Kaštany x Jaselská

### úterý 5. 3. 2024

Puškinovo nám. X Českomalínská; Kafkova x Buzulucká

### středa 6. 3. 2024

Čs. Armády x Eliášova; Rooseveltova x Národní obrany u separace

### čtvrtek 7. 3. 2024

Terronská x Verdunská; Kozlovská x Na Karlovce

### pondělí 11. 3. 2024

Šárecká x Na Pískách; Na Ostrohu x Fragnerova

### úterý 12. 3. 2024

Na Fišerce x Na Špitálce, Kolejní x Zelená

### středa 13. 3. 2024

Koulova x Čínská, Šárecká x Mydlářka

### čtvrtek 14. 3. 2024

Kladenská x K Lánu; Africká x Kamerunská

### pondělí 18. 3. 2024

Horoměřická x Vostrovská; Nad Šárkou x Na Kuthence

### úterý 19. 3. 2024

V Šáreckém údolí před č. 84/1444; Dělostřelecká x Spojená

### středa 20. 3. 2024

Macharovo nám.; Sibeliova x Na Hubálce (před zeď č. 23)

### čtvrtek 21. 3. 2024

U Vojenské nemocnice x U III. Baterie; Ve Střešovičkách x Pod Andělkou

### pondělí 25. 3. 2024

Na Petřínách x Křenova; Na Petynce (proti bývalému bazaru)

### úterý 26. 3. 2024

Na Větrníku x Dusíkova; Zeyerova Alej x Nad Alejí

### středa 27. 3. 2024

Nad Hradním potokem x Potoční; Libocká u č. 39

### čtvrtek 28. 3. 2024

Pod Královkou x Nad Kajetánkou; Patočkova x Junácká – chodník

# CIHELNA KADANĚ



**S námi se  
vše podaří!  
Jsme  
z Kadaně  
cihláři.**

Naše výrobky vydrží věky, protože ke své práci přistupujeme s fortelem a používáme tradiční, mnoha generacemi ověřené postupy. Vždyť cihly se u nás v Kadani vyrábí už téměř 140 let.

Jsme respektovaní specialisté na rekonstrukce historických památek. Dokážeme totiž vyrobit přesné repliky dobového zdiva i dlažeb a dosáhnout přitom požadovaných tvarů, rozměrů i odstínů.

Našimi zákazníky jsou však také všichni ti, kteří se chystají zrekonstruovat svůj rodinný dům, chalupu, terasu, dlážděný chodník, cihlový plot nebo zídku. Díky nám je zpět mimo jiné i legendární cihla Zvonivka.

Nejsme žádná velkovýrobna, takže individuální přístup ke všem zákazníkům je pro nás samozřejmostí. Rádi pomůžeme radou a konzultací, kalkulace a návrhy připravíme zdarma. Poskytujeme také kontakty na ověřené realizační stavební firmy.

Na našem webu najdete velké množství realizací všeho druhu. Od jednoduchých cihlových plotů po rekonstrukce zdiva a dlažeb na Pražském hradě.

Potřebujete kvalitní cihly nebo dlažbu? Kontaktujte nás!

CTÍME ŘEMESLO

|

cihelnakadan.cz

Vykupujeme starší české i zahraniční knihy. Morgan Books. Verdunská 23. 776 062 847

ZEDNICTVÍ-MALÍŘSTVÍ provádím veškeré zednické, malířské, obkladačské, podlahářské a bourací práce. Odvoz sutí zajištěn. Rekonstrukce bytu, domu, nebytových prostor. Mobil 777 670 326

Prodám RD Roztoky, Praha – západ, klidné místo, rovinatý rohový pozemek 879 m<sup>2</sup>, 4 + 1, zast. plocha 103 m<sup>2</sup>, k rek., všechny ing. sítě, plyn, topení, třída G, bus 15 min. M Dejvická, cena 13,5 mil. Kč, tel. 736 643 853.

PEDIKÚRA V POHODLÍ VAŠEHO DOMOVA. CERTIFIKOVANÁ PEDIKÉRKA T. 608 319 110, E-MAIL: barborajanickova@centrum.cz

Potřebujete vyklidit a nevíte jak na to? Vyklízíme a odvážíme z těchto míst: půdy, byty, sklepy, dvorky, zahrádky, ATD. Levně. INFORMACE NA TEL.: 702 410 965. Sedm dní v týdnu.

Prodám chatu u Litomyšle k celoroční rekreaci. Tel. 777 757 300

PRONAJMU GARÁŽOVÉ STÁNÍ DO 2T, ULICE ŠLIKOVA. TEL. 739 916 011



# RE/MAX

Alfa

## PROFESIONÁLNÍ TÝM CERTIFIKOVANÝCH REALITNÍCH MAKLÉŘŮ NA VAŠÍ STRANĚ

KDE NÁS NAJDETE:  
Kyjevská 686/3, Praha 6 Dejvice



### CO NABÍZÍME:

- Odhad tržní ceny Vaší nemovitosti
- Prodej s kompletním bezpečným právním servisem
- Ocenění nemovitostí pro potřeby dědického řízení
- Pronájem nemovitostí (prověření zájemců, nájemní smlouva, předání nemovitosti)
- Zajištění předprodejněho servisu (malování, vyklízení a úklid)
- Specializace na Prahu 6
- Nezávazné konzultace v naší kanceláři

Prodávající se často při prodeji nemovitostí dopouštějí chyb, které je stojí spoustu peněz. Jaké to jsou? Čeho se vyvarovat? Chcete se dovědět více? **Neváhejte nás kontaktovat.** Děkujeme a těšíme se na setkání s Vámi.



Vlastimil Raška, tel.: 733 691 145,  
E-mail: [vlastimil.raska@re-max.cz](mailto:vlastimil.raska@re-max.cz)

Věra Jesenská, tel.: 602 314 229,  
E-mail: [vera.jesenska@re-max.cz](mailto:vera.jesenska@re-max.cz)

### IPPA Café nově je i na Břevnově!

Po předložení tohoto vouchery máte **30% slevu** na dezerty s sebou v provozovně **IPPA Café Břevnov** (Bělohorská 724, Praha 6).

Těšíme se na vás v IPPA Café.

Sladíme se!

Akce trvá od 1.3. do 31.3.2024




doctor  optic

## AKČNÍ NABÍDKA na multifokální skla

# 40% SLEVA



**Břýlové čočky  
na čtení a do dálky  
v jednom.**

 Praha 6 - Ruzyně  
Centrum DELTA B,  
Žukovského 887/4  
T: +420 731 413 360  
E: [dedina@doctoroptic.cz](mailto:dedina@doctoroptic.cz)

Akce platí na vybrané brýlové čočky od 1. 3. - 30. 4. 2024.

MĚŘENÍ ZRAKU  
**ZDARMA**  
A BEZ ČEKÁNÍ

Největší výběr brýlí ve městě!

 [doctoroptic.cz](https://www.facebook.com/doctoroptic.cz)  [doctor.optic](https://www.instagram.com/doctor.optic)  [www.doctoroptic.cz](https://www.doctoroptic.cz)



## Vaše **zahrad**a od projektu po **údržbu**

**kvalita se zárukou**

Projekce a realizace zeleně  
Automatické závlahové systémy  
Zahradní jezírka – koupací, okrasná  
Předpěstované travní koberce  
Dřevěné altány, pergoly, paluby  
Kamenné zídky, dlažby, opěrné zdi



BAOBAB – péče o zeleň s.r.o. | Rýznerova 3/24, 252 62 Únětice  
mobil: 731 659 881 | tel./fax.: 224 319 917 | e-mail: realizace@baobab.cz  
[www.baobab.cz](http://www.baobab.cz)  [zahradybaobab](https://www.facebook.com/zahradybaobab)



# RYOR

**Otevřeli jsme pro vás nový kosmetický salon na Praze 6**

Náš salon nyní najdete na adrese Jugoslávských partyzánů 677/12

### Co vám nabídneme?

Kompletní ošetření pleti, individuální poradenství, přístrojová ošetření, depilaci a nově i masáže.

- |   |         |
|---|---------|
| • Základní ošetření pleti 60 min                    | 850 Kč  |
| • Hydratační ošetření kyselinou hyaluronovou 60 min | 950 Kč  |
| • Trojkombinace - úprava obočí, barvení řas a obočí | 450 Kč  |
| • Luxusní ošetření pleti 90 min                     | 1500 Kč |
| • Relaxační masáž celého těla 60 min                | 900 Kč  |
| • Masáž lávovými kameny 60 min                      | 900 Kč  |



Objednat se můžete na telefonu **775 869 102** nebo přes online rezervační systém na [ryor.cz](http://ryor.cz).

Těší se na vás kosmetička Lenka.



# MOBILNÍ SVOZ ELEKTROODPADU

**25. - 28. března  
Praha 6**

**Pondělí**  
13:00 - 15:00  
Na Perníkárce 933/22

**Úterý**  
13:00 - 15:00  
parkoviště  
Tomanova 1177/96

**Středa**  
13:00 - 14:00  
parkoviště  
Stamicova 1968/2

**Čtvrtek**  
13:00 - 15:00  
Václavkova 335/18



**Apple App Store**



**Google Play**



**Objednejte si svoz ZDARMA pomocí aplikace nebo na tel. 234 235 236!**

Je možno odevzdat velké elektrospotřebiče (ledničky, mrazáky, pračky, televizory, monitory), drobné domácí elektro (kuchyňské přístroje, IT vybavení), elektronářadí, baterie, tonery, žárovky, zářivky a další elektrozařízení. Postaráme se o jejich odvoz a zajistíme odbornou recyklaci.

**Služba je určena pro domácnosti. Není možné odevzdat jiné druhy odpadů včetně nebezpečných odpadů (chemikálie, oleje, barvy...).**

**ASEKOL je největší sběrná síť pro zpětný odběr odpadních elektrozařízení v ČR.**

**Děkujeme, že chráníte životní prostředí a šetříte přírodní zdroje.**



1. Naskenujte QR-kód
2. Napište kódové slovo "ŠESTKA"
3. Získejte slevu

**20% sleva na první úklid**



**MALOVÁNÍ, LAKOVÁNÍ  
VČETNĚ ÚKLIDU**  
lakýrnické práce lze provést i v dílně

**241 493 633, 222 941 998  
603 501 166**

[www.slml.cz](http://www.slml.cz) **ZEDNICKÉ  
OBKLADAČSKÉ  
PRÁCE**

**PSÍ SALON  
TLAPKA** **NOVĚ  
OTEVŘENO!**

KOMPLETNÍ ÚPRAVA PSŮ

Na Fialce 1 14/1533, Praha - Řepy  
tel. 602 17 66 88  
[www.psisalontlapka.cz](http://www.psisalontlapka.cz)

Hledám menší byt do 16 tisíc nebo větší do 24 tisíc pro 2 osoby - pár. Dlouhodobě, může být balkon, centrum do 30 minut. Zařízení na dohodě. RK nevolat. Děkuji. 605 845 088

Koupím byt v Praze 6, přímo od majitele. Tel.: 604 617 788

Malování, lakování, zednické práce, štukování, stěrky a sádrokarton. Sezonní sleva 10%. Volejte 603 432 476.

**!ODVOZ STARÉHO NÁBYTKU NA SKLÁDKU!**  
Vyklízíme sklepy, byty, pozůstalosti, zahrady atd. Naložíme a odvezeme nepotřebné věci za rozumnou cenu. STĚHOVÁNÍ. Tel.: 773 484 056

**OPRAVA ŽALUZÍ - VÝMĚNA VODÍCÍCH LANEK - NOVÉ ŽALUZIE - SEŘÍZENÍ PLASTOVÝCH OKEN A DVEŘÍ - SÍTĚ PROTI HMYZU.** Tel.: 733 720 950 - pavel.janci@email.cz

Prodej medu od včelaře z Roztok, 1kg 200,- Kč, tel. 702 076 334

**MALÍŘI POKOJŮ,  
LAKOVÁNÍ RADIÁTORŮ**  
tel.: 775 423 227

**malirvpraze.cz**

KOMPLETNÍ MALÍŘSKÝ SERVIS,  
DŮRAZ NA KVALITU A ČISTOTU.

PO NAŠÍ PRÁCI NENÍ TŘEBA  
UKLÍZET.

[www.malirvpraze.cz](http://www.malirvpraze.cz)

**WWW.OKNA-PRAHA6.CZ**

**ŽALUZIE  
ROLETY**

**Gensovská 1332/6  
+420 602 332 815  
+420 724 581 174  
liborchrast@volny.cz**

**PRAHA 6 - SLEVA 15%**

**STAVEBNÍ PRÁCE**

**Gensovská 1332/6  
+420 602 332 815  
+420 724 581 174  
liborchrast@volny.cz**

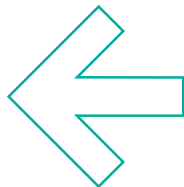
**5% Sleva Praha 6**

**WWW.OKNA-PRAHA6.CZ**

**OKNA  
MONTÁŽ  
PRODEJ**

**Gensovská 1332/6  
+420 602 332 815  
+420 724 581 174  
liborchrast@volny.cz**

**PRAHA 6 - SLEVA 10%**



Šestka — periodický tisk městské části Praha 6.  
3/2024, vychází dne 1. března 2024. Uzávěrka příštího čísla dne 13. března 2024.  
Vydavatel: Městská část Praha 6, Čs. armády 23, 160 52 Praha 6.  
IČ: 00063703, tel.: 220 189 111, [www.praha6.cz](http://www.praha6.cz)  
Redakce: Magdaléna Krajmerová, [sestka@praha6.cz](mailto:sestka@praha6.cz)  
Inzerce: 220 189 154, e-mail: [inzercesestka@praha6.cz](mailto:inzercesestka@praha6.cz)  
Náklad: 35 000 výtisků, vychází 11 x ročně.  
Dtp: Lucie Čapková.  
Registrační číslo MK ČR 13180.  
Vydavatel neodpovídá za obsah uveřejněné inzerce. Autorem nesignovaných textů je redakce.  
Redakční radu tvoří Výbor pro otevřenost, média a participaci a Redakční skupina. Vydávání se řídí Pravidly schválenými zastupitelstvem.



Najdete nás také na sociálních sítích:

- [facebook.com/praha6](https://facebook.com/praha6)
- [youtube.com/@mestskacastpraha6748](https://youtube.com/@mestskacastpraha6748)
- [twitter.com/Praha6](https://twitter.com/Praha6)
- [instagram.com/mestskacastpraha6](https://instagram.com/mestskacastpraha6)

## Kontakty na zastupitele

### KOALICE (23 zastupitelů):

#### Klub ODS a KDU-ČSL (11 členů)

Předseda: Ing. Jiří Lála, [jlala@praha6.cz](mailto:jlala@praha6.cz); místopředsedové: Ing. Jan Decker, CSc., [jdecker@praha6.cz](mailto:jdecker@praha6.cz), Ing. Bc. Simona Nesvadbová, Ph.D., [ING-PAED IGIP, snesvadbova@praha6.cz](mailto:ING-PAED IGIP, snesvadbova@praha6.cz)

#### Klub STAN s podporou Zelených (6 členů)

Předseda: Mgr. Jan Lacina, [jlacina@praha6.cz](mailto:jlacina@praha6.cz); místopředsedové: Bc. Barbora Truksová, [btruksova@praha6.cz](mailto:btruksova@praha6.cz); MgA. Petr Prokop, [pprokop@praha6.cz](mailto:pprokop@praha6.cz)

#### Klub PRAHA 6 SOBĚ (6 členů)

Předsedkyně: Mariana Čapková, tel. 773 737 504, [mcapkova@praha6.cz](mailto:mcapkova@praha6.cz); místopředseda: Jiří Janoušek, 607 909 192, [jjanousek@praha6.cz](mailto:jjanousek@praha6.cz)

### OPOZICE (22 zastupitelů)

#### Klub TOP 09 (7 členů)

Předseda: Mgr. Ondřej Dušek, 775 663 342, [odusek@praha6.cz](mailto:odusek@praha6.cz); místopředseda: Mgr. Marek Baxa, [mbaxa@praha6.cz](mailto:mbaxa@praha6.cz).

#### Klub Piráti (7 členů)

Předseda: Mgr. Ondřej Vykoukal, 725 300 552, [ondrej.vykoukal@pirati.cz](mailto:ondrej.vykoukal@pirati.cz); místopředsedkyně: Ing. Eva Tichá, 728 124 310, [eva.ticha@pirati.cz](mailto:eva.ticha@pirati.cz)

#### Klub ANO (6 členů)

Předseda: Ing. Mgr. Petr Soukal, Ph.D., 731 625 057, [psoukal@praha6.cz](mailto:psoukal@praha6.cz)

#### Zastupitelé bez klubu:

MUDr. Martin Lukáč, Trikolóra+SPD, [mlukac@praha6.cz](mailto:mlukac@praha6.cz); Alena Melzerová, Trikolóra+SPD, [amelzerova@praha6.cz](mailto:amelzerova@praha6.cz)

Další podrobnosti o složení zastupitelstva najdete na <https://shrt.pha6.cz/2617r>



## OSTEOCENTRUM PRAHA 6

Nefromed s. r. o. otevírá samostatné pracoviště pro prevenci a léčbu osteoporózy ve své Poliklinice Evropská na adrese Africká 36. Vyšetření osteoporózy celotělovým denzitometrem, v případě potřeby zajištění následné léčby. Objednání je možné na tel. 212 248 360 nebo e-mailem na adresu [objednavky@nefromed.cz](mailto:objednavky@nefromed.cz).

Možné je objednání přímo do objednávacího kalendáře přes QR kód:



## Ajták na Kladenské

### DODÁVÁME

výpočetní techniku  
notebooky, osobní počítače, periferie  
příslušenství, software

### OPRAVUJEME

notebooky, osobní počítače  
software, sítě

### DOJÍŽDÍME

servisní zásahy provádíme i u klientů  
výjezdy po Praze a okolí zdarma



Notebook Centrum spol. s r.o.  
Kladenská 276/57, Praha 6  
Metro A – Bořislavka  
[www.ntk.cz](http://www.ntk.cz), email: [ntk@ntk.cz](mailto:ntk@ntk.cz)  
Tel.: 603 824 677, 720 235 285

## ANTIK BAZAR APOLLON

Bělohorská 8, Praha 6, stanice tram. Malovanka/otevřeno po-pá 10-13 14-16 h

### ☞ VÝKUP KAŽDÝ DEN ☜

[www.antiqua-apollo.cz](http://www.antiqua-apollo.cz), [www.antikpraha.cz](http://www.antikpraha.cz)/[antiqua-apollo.cz](http://antiqua-apollo.cz)

Vykoupíme různé PAMÁTKY NA STARÉ ČASY i poškozené, do r.1970. Máme zájem o dečky, přehozy. Veškeré hračky, pohlednice. Předměty ze skla. Vzduchovky, šavle, zbraně, vyznamenání. Gramofony, telefony, psací stroje. Porcelán-sošky, hrnky, kořenky. Stříbro, alpaka, kov – přibory, mísy, košíky, tácy. Mlýnky, fotoaparáty, globusy. Obrazy, grafiku i poškozené. Hodiny, budíky, Primky-aj, barometry. Sochy-lidé, zvířata, Madona. Šperky-české granáty, zlaté, stříbrné, bižuterii. Vánoční ozdoby, Betlémy. Psací stůl s roletou, komoda, servírovací stoly, stojany, věšáky. Lampsy, lustry. Předměty z Číny, Orientu.

Zavolejte, rádi přijedeme i pro málo věcí, i když nic nekoupíme-NIC NEPLATÍTE.

Kontakty: tel. 777 100 898, e-mail: [sahula.martin@post.cz](mailto:sahula.martin@post.cz)

## ZAHRADNÍ SLUŽBY

### MALÍŘSKÉ PRÁCE

### OPRAVY V DOMÁCNOSTI

### drobné řemeslnické práce

volajte: 723 964 536

pište: [servis@udelaseto.cz](mailto:servis@udelaseto.cz)



## PŘÍPRAVA NA PŘIJÍMACÍ ZKOUSKY

v učebnách v Praze 6 i online  
kompletní průvodce  
tištěné materiály  
testy nanečisto



více info na

[www.zkouskyvklidu.cz](http://www.zkouskyvklidu.cz)

# UDRŽITELNÉ PRODUKTY

Nabízíme široký sortiment produktů, které splňují **vysoké standardy kvality a čerstvosti**. Stejně důležitá je pro nás i udržitelnost, odpovědné zacházení s přírodními zdroji či nabídka výrobků pro osoby s potravinovou intolerancí.

**KAUFLAND  
PRO LEPŠÍ  
BUDOUCNOST**



Rozhodují  
činy.



Kaufland

**PŘES 700 BIO  
PRODUKTŮ ZA  
SKVĚLOU CENU**



**KAUFLAND  
PRO LEPŠÍ  
BUDOUCNOST**

**ŠIROKÁ NABÍDKA  
CHUTNÝCH  
A ROSTLINNÝCH  
VÝROBKŮ**



**KAUFLAND  
PRO LEPŠÍ  
BUDOUCNOST**

**BEZLEPKOVÉ  
A BEZLAKTÓZOVÉ  
PRODUKTY**



**KAUFLAND  
PRO LEPŠÍ  
BUDOUCNOST**

**KDYŽ RYBU,  
TAK S RODOKMENEM**



**KAUFLAND  
PRO LEPŠÍ  
BUDOUCNOST**



**MNOHEM PŘÍSNĚJŠÍ  
KRITÉRIA NA REZIDUA  
PESTICIDŮ NEŽ  
STANOVUJE EU**



**KAUFLAND  
PRO LEPŠÍ  
BUDOUCNOST**