



Šestka 6

březen 2025

zdarma

praha6.cz

noviny městské části Praha 6



**Prahou 6
bezpečně na kole
(12)**

Uvnitř:

**Financování významných staveb
Lepší pěší cesty
Zápisy do škol jednodušeji
Dotace na kulturu a sport**



↑ Křest nových učebnic pro cizince

Učebnice pro děti s odlišným mateřským jazykem připravily učitelky Anna Slabá, Ivana Kůrková a Martina Šulcová ze Základní školy Marjánka. Tato škola je dlouhodobě vyhlášená a uznávaná, vzdělává děti, pro které čeština není rodným jazykem. Učebnice vzešly právě z této letité praxe s výukou češtiny pro cizince, kterou ještě umocnil příchod většího počtu dětí z Ukrajiny po vypuknutí ruské invaze. Knihy se vzájemně propojují a doplňují. Obsahují 600 ilustrovaných obrázků, slovníček, lepopřelá a také dramatické a logopedické prvky.



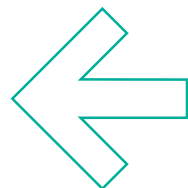
↑ Bruslení na Džbánu

Díky dnům a nocím s teplotami hluboko pod nulou zamrzl v únoru Džbán. Děti tak mohly zhruba týden bruslit na zamrzlé nádrži. Až do 2. března měly k dispozici i kluziště na Vypichu.



↑ Pamětní deska připomíná plukovníka Říhu

Městská část odhalila pamětní desku legendárnímu pilotovi 311. bombardovací peruti RAF Janu Říhovi na domě v Zemědělské ulici 14, kde žil po svém návratu z války až do konce života. Jan Říha během druhé světové války absolvoval 84 operačních letů, za svou službu byl vyznamenán mimo jiné třemi Československými válečnými kříži a prestižním britským Záslužným leteckým křížem. Po roce 1950 byl však z politických důvodů propuštěn. Autory pamětní desky jsou Jan Dvořák a Radko Šťastný, odhalení se zúčastnili i pilotův vnuk a vnučka.



Kontakty na zastupitele

KOALICE (23 zastupitelů):

Klub ODS a KDU-ČSL (11 členů)

Předseda: Ing. Jiří Lála, jlala@praha6.cz; místopředsedové: Ing. Jan Decker, CSc., jdecker@praha6.cz, Ing. Bc. Simona Nesvadbová, Ph.D., ING-PAED IGIP, snesvadbova@praha6.cz

Klub STAN s podporou Zelených (6 členů)

Předseda: Mgr. Jan Lacina, jlacina@praha6.cz; místopředsedové: Bc. Barbora Truksová, btruksova@praha6.cz; MgrA. Petr Prokop, pprokop@praha6.cz

Klub PRAHA 6 SOBĚ (6 členů)

Předsedkyně: Mariana Čapková, tel. 773 737 504, mcapkova@praha6.cz; místopředseda: Jiří Janoušek, 607 909 192, jjanousek@praha6.cz

OPOZICE (22 zastupitelů)

Klub TOP 09 (7 členů)

Předseda: Mgr. Ondřej Dušek, 775 663 342, odusek@praha6.cz; místopředseda: Mgr. Marek Baxa, mbaxa@praha6.cz.

Klub Piráti (7 členů)

Předseda: Mgr. Ondřej Vykoukal, 725 300 552, ondrej.vykoukal@pirati.cz; místopředsedkyně: Ing. Eva Tichá, 728 124 310, eva.ticha@pirati.cz

Klub ANO (6 členů)

Předseda: Ing. Mgr. Petr Soukal, Ph.D., 731 625 057, psoukal@praha6.cz

Zastupitelé bez klubu

MUDr. Martin Lukáč, Trikolóra+SPD, mlukac@praha6.cz; Alena Melzerová, Trikolóra+SPD, amelzerova@praha6.cz

Další podrobnosti o složení zastupitelstva najdete na s.pha6.cz/zmc



Foto titulka a str. 12: Mária Sváčková

Šestka — periodický tisk městské části Praha 6.

3/2025, vychází dne 28. února 2025. Uzávěrka příštího čísla dne 14. března 2025.

Vydavatel: Městská část Praha 6, Čs. armády 23, 160 52 Praha 6.

IČO: 00063703, tel.: 220 189 111, www.praha6.cz

Redakce: Magdaléna Krajmerová, sestka@praha6.cz

Inzerce: 220 189 154, e-mail: inzercesestka@praha6.cz

Náklad: 40 000 výtisků, vychází 11 × ročně.

DTP: Lucie Čapková.

Registrační číslo MK ČR 13180.

Vydavatel neodpovídá za obsah uveřejněné inzerce.

Autorem nesignovaných textů je redakce.

Redakční radu tvoří Výbor pro otevřenost,

média a participaci a Redakční skupina.

Vydávání se řídí Pravidly schválenými zastupitelstvem.



Najdete nás také na sociálních sítích:

f facebook.com/praha6

yt youtube.com/@mestskacastpraha6748

x twitter.com/Praha6

@ instagram.com/prahaseset

in <https://www.linkedin.com/company/praha-6/>



Vážené susedky, milí susedé,

s nadcházejícím jarem vás srdečně zveme na další sezónu oblíbených Trhů na Kulaťáku!

Už brzy se nám opět zaplní náměstí čerstvými farmářskými produkty, voňavým pečivem, lokálními specialitami a příjemnou susedskou atmosférou. Přijďte si užít první jarní dny, podpořit regionální farmáře a ochutnat to nejlepší, co naše trhy nabízejí.

A když už mluvíme o jarní atmosféře – bohužel, s ústupem sněhu se na chodnicích a trávnících objevuje méně vítaný „posel zimy“ – psí exkrementy, které někteří majitelé čtyřnohých mazlíčků zapomněli uklidit.

Na šestce máme více než 1000 odpadkových košů a 535 stojanů se sáčky na psí exkrementy, abychom vám úklid co nejvíce usnadnili. Přesto každý rok vynakládáme kolem 40 milionů korun na úklid veřejných prostranství, včetně úklidu po psech.

Šestka je v čistotě a zeleni stále nejlepší v celé Praze. Ale aby to platilo i nadále, potřebuji i od pejskařů pomoci. Prosím, myslíme na své okolí a uklízejme po svých psech. Nechceme přece žít mezi hovínky!

A protože chceme, aby naše čtvrt byla opravdu upravená a příjemná, chystáme na druhou polovinu března – kromě pravidelných – také generální úklid.

Děkuji vám za ohleduplnost a přeji krásné jaro a bezstarostný krok po šestkových chodnicích!

Jakub Stárek, starosta

Bavíme se o...

Série setkání zástupců radnice s občany v různých lokalitách Prahy 6 budou na jaře pokračovat. První setkání Bavíme se o Bubenči se koná ve středu 2. dubna od 17 do 19 hodin na Lotyšáku.

Obsah

Aktuálně	4-5
Téma vydání	5-7
Významné stavby Prahy 6	
Politická diskuze	8-9
Územní rozvoj	10-11
Doprava	12-13
Školství	14-15
Životní prostředí	16-17
Rozhovor	18-20
Barbora Špicarová Stašková	
Sociální projekty	21
Kultura, sport a volný čas	22-24
Spolky	25
Z úřední desky	26
Kulturní programy	27-29



Pozvánka na březnovou vycházku

V neděli 30. března se koná vycházka od Masopusta k Dejvickému divadlu. Sraz je ve 13 hodin na zastávce busu 131 Dukla Juliska. Vydáte se okolo pomníku Josefa Masopusta, podíváte se na Chodník slávy fotbalistů, a pak budeme pokračovat k hotelu International. Hotel se stavěl původně jako objekt pro vojenské účely a určitě stojí za to přiblížit si historii jeho vzniku. Vycházka pokračuje bytovými domy v ulici Kotěrova až k Ústavu organické chemie a biochemie. Na závěr se dozvíte něco více o historii Dejvického divadla a jeho zajímavém spojení s ústavem.

Diskuze o výstavbě Gymnázia Duhovka

V pondělí 31. března od 18 hodin proběhne v ZŠ Pod Marjánkou (Pod Marjánkou 2) otevřená panelová diskuse o výstavbě Gymnázia Duhovka. Akci organizuje Spolek Pro Břevnov ve spolupráci s MČ Praha 6 a za účasti zástupců investora. Tématem diskuse bude například reflexe dosavadního postupu radnice či přínos projektu z hlediska veřejného zájmu. Budete mít možnost ptát se a sdílet své pohledy, vaše otázky a názory jsou důležité! Sledujte informační kanály MČ Praha 6 a Spolku Pro Břevnov pro podrobnosti o formátu a účastnících diskuse.

Krátce z radnice

→ Radnice připravuje další elektronickou aukci nájmu deseti zrekonstruovaných obecních bytů. Lhůta pro podání přihlášek končí 7. března ve 14 hodin, hlásit se mohou pouze rezidenti Prahy 6. Samotná aukce se koná 13. března. Podrobnosti najdete na portalaukci.cz.

→ Praha 6 získala kapli Panny Marie Altötsinské, známou také jako Špitální kaple v Břevnově. Společnost Rezidence Radimova, která zde staví bytové domy, ji dle smlouvy nejprve opravila, a poté bezplatně převedla do vlastnictví městské části.

→ Další elektronická aukce zámku Veleslavin proběhne 25. března od 10 hodin. Úřad pro zastupování státu ve věcech majetkových památku zlevnil o dalších 63 milionů, vyvolávací cena činí 357 milionů korun.



Požádejte si o dotace na kulturní a sportovní aktivity

Organizujete v období od května do prosince koncert, divadlo, běžecký závod nebo jinou kulturní či sportovní akci? Požádejte městskou část o podporu. V dubnu se otevírají další tři dotační programy - Šestka kulturní II, Podpora soutěží a běhů II a Podpora jednorázových sportovních a volnočasových akcí II.

V programu Šestka kulturní II jsou na druhý půlrok připraveny dva miliony korun. Jeden subjekt může podat až tři žádosti, ale částka na jeden projekt nesmí přesáhnout půl milionu korun, stejně tak žadatel nesmí v jednom kalendářním roce žádat o více než půl milionu. Peníze lze použít na divadelní, hudební, taneční a literární projekty, na akce z oblasti uměleckého vzdělávání, na projekty podporující pocit sounáležitosti místních obyvatel s Prahou 6 a také na provoz kulturních zařízení a kulturně-komunitních center, například divadel, galerií, kin, hudebních klubů, kulturních center a podobně. „Na základě programového prohlášení rady pro toto volební období mohou subjekty dotace použít i na příspěvky investičního charakteru, a to do maximální výše sto tisíc korun,“ říká radní pro kulturu, sport a volný čas Jan Lacina (STAN). V rozpočtu žadatel musí podrobně uvést, o jaký typ investic jde. O dotaci je možné žádat prostřednictvím formuláře na stránkách Prahy 6 od 3. do 16. dubna.

Částka 850 tisíc korun je alokována v programu Podpora soutěží a běhů na Šestce II. Cílem dotace je rozšířit nabídku soutěží a běhů pro širokou veřejnost. Minimální částka na jeden projekt činí tisíc korun, horní hranice podpory soutěží činí 40 000 a běhů 30 000 korun. Jeden žadatel může podat maximálně dvě žádosti. O dotace lze žádat od 30. března do 21. dubna.

V rámci Podpory jednorázových sportovních a volnočasových aktivit mohou organizátoři žádat minimálně o 10 000 korun a maximálně o 200 000 korun na jeden projekt. Jeden žadatel může podat více žádostí, maximální výše požadované dotace za všechny projekty dohromady ale nesmí překročit 200 000 korun. Na podporu tohoto programu je v rozpočtu připraven jeden milion korun. Žádost lze podávat prostřednictvím online formuláře od 30. března do 21. dubna.

Posuzování žádostí ve všech dotačních programech je dvoukolové – nejprve odbor kultury, sportu a volného času posuzuje, zda žádosti splnily všechny formální náležitosti, pokud ano, předloží je k posouzení komisi pro sport a volný čas, která projekty hodnotí a rozděluje mezi ně alokované peníze.

Veškeré podrobnosti a formuláře naleznete na praha6.cz/dotace. ■



Muzeum MHD je uzavřeno

Stavba nové budovy Muzea MHD ve Střešovicích pokračuje. Práce už se přesunuly z podzemí na povrch, proto zmizely například koleje před budovou garáže a čtvrtou halou vozovny. Při odkrývání dlažby se postupně objevují další práce, které bude třeba udělat navíc. Proto se vedení muzea rozhodlo ho v polovině února dočasně uzavřít. Znovuotevření plánuje na květen letošního roku. ■





Praha 6 investuje miliardy

Financování významných staveb

Zdravotnictví, byty, sport a volný čas, školy – tak by šlo jednoduše vyjmenovat priority městské části, alespoň podle připravovaných staveb, do nichž chce radnice v následujících letech investovat, a nejde o malou částku. Vedení Prahy 6 má připravené projekty zhruba za čtyři miliardy korun. Plánuje městská část své významné stavby správně? Má na ně dost peněz? O tom diskutovali zastupitelé na svém posledním jednání.

Stovky milionů na investice

Jak uvedl starosta Jakub Stárek (ODS), aktuálně má Praha 6 ušetřeno na svých účtech zhruba přes dvě miliardy korun. Ročně je městská část schopna zvýšit tyto úspory o přibližně 300 až 350 milionů korun. „Z této částky použijeme přibližně 150 milionů korun na běžné kapitálové výdaje, jako jsou rekonstrukce školských kuchyní, výměny oken, nové učebny, revitalizace zahrad, a zhruba dvě stě milionů korun zapojíme do financování významných investic,“ vysvětluje starosta. Do konce roku 2030 by tak měla mít radnice na investice zhruba tři miliardy korun z vlastních zdrojů.

Vedení městské části se rozhodlo využít tyto rezervy, které vznikaly díky zodpovědnému hospodaření v minulosti, k financování významných investic. Za významné přitom považuje stavby a rekonstrukce za sto milionů korun a více. „Důvodem,

proč jsme se rozhodli investovat do takových projektů, je zvýšit komfort života pro lidi, ale také reagujeme na to, že dlouhodobě dochází k inflaci a ztrátě hodnoty finančních prostředků. Investice do reálných projektů představují efektivní způsob, jak ochránit jejich hodnotu,“ doplňuje radní pro ekonomiku a finance Zdeněk Hlinský (ODS). Neznamená to, že by si radnice nenechávala řádnou rezervu pro nenadálé situace, ta by měla být – v souladu s doporučením odborníků – zhruba 500 milionů korun.

Další zdroje financování

Kromě svých ušetřených peněz může městská část využít na financování těchto staveb také dotace od hlavního města Prahy nebo z Evropské unie. Čerpat může i dotace například od Národní sportovní agentury či ministerstev, například mini-

sterstva školství nebo zdravotnictví. Další možností je program Zelená úsporám nebo PPP projekty, tedy spolufinancování soukromým sektorem, či kontribuce developerů, jejichž peníze putují hlavně do školních a kulturních projektů. Městská část si samozřejmě může vzít i komerční úvěr.

Opozici chybí miliarda

Výpočty financování významných staveb ovšem zpochybnily opoziční strany. Zastupitel Ondřej Chrást (Piráti) kritizoval, že připravené čerpání je příliš obecné. Vyzval proto starostu a radu městské části, aby podklad předložili znova a podrobněji. Ondřej Dušek (TOP 09) připomněl, že radnice u mnohých projektů počítá s financováním z externích zdrojů, které ale nemá jisté. „Co se stane, když postavíme kulturní centrum na Vítězném náměstí a nevyjdou jednání s magistrátem o podpoře 900 000 milionů korun. Z čeho opravíme polikliniku?“, ptal se zastupitel. Podle opozice budou stát tyto projekty dohromady čtyři miliardy korun, zatímco radnice je do roku 2030 schopna vygenerovat jen tři miliardy korun. Miliarda prý tedy chybí.

Několikrát v diskuzi od opozičních stran zaznělo, že mezi významnými stavbami chybějí další projekty, které stojí miliony či desítky milionů, například rekonstrukce Kulturního centra Kaštan, oprava budoucího seniorského centra Šatovka, stavba domu v ulici generála Píky. A je otázkou, zda na ně radnice bude mít dost peněz.

Podle pověření pro významné investice Jiřího Lály (ODS) je ale správné, že městská část připravuje co největší počet investičních akcí. „Z různých důvodů se nikdy nepodaří všechny realizovat v předpokládaném časovém horizontu a finanční prostředky by pak pouze ztrácely svoji hodnotu na účtech,“ vysvětluje pověřenec.

Jaké jsou a budou největší investice Prahy 6 v následujících letech?

Rekonstrukce a přístavba Polikliniky Pod Marjánkou

Poliklinika Pod Marjánkou je důležitým zdravotnickým centrem pro obyvatele Břevnova i celé Prahy 6. Městská část se rozhodla pro její rekonstrukci za provozu, což je vždy složitější a nákladnější varianta. Nejprve se postaví nová třípodlažní budova v místě stávajících „klepet“, kam se začnou během roku 2032 stěhovat lékaři. Poté projde hlavní budova kompletní rekon-



↑ Novou školku se čtyřmi třídami radnice plánuje v areálu ZŠ Červený vrch.



Nová školka a bytové domy vzniknou v Rakovnické ulici.

strukcí a následně nabídne prostory například pro pečovatelskou službu či další využití dle potřeb obyvatel. V letošním roce probíhá zpracování architektonické studie a nezbytné průzkumy. Do konce roku 2026 by měla být hotová projektová dokumentace pro povolení stavby. Rekonstrukce by měla být dokončena pravděpodobně v roce 2039.

→ **Celková investice:** 1,2 miliardy korun

→ **Zdroje financování:** 300 milionů vlastní zdroje, 900 milionů bezúročná půjčka hlavního města.

LDN Drnovská

V ulici Drnovská by měla za čtyři roky začít sloužit nová Léčebna dlouhodobě nemocných. Moderní zdravotnické zařízení s kapacitou přibližně 102 lůžek nahradí zastaralý objekt v Chittussiho ulici. Při výběru návrhu se kladl důraz na provozní a funkční řešení objektu a zahrady, začlenění budovy do okolí a energetickou úspornost. Nová léčebna splní standardy 21. století – pacienti zde budou mít dostatek soukromí, ale zároveň možnost kontaktu s běžným životem. Součástí přizemí



↑ Léčebna dlouhodobě nemocných v Drnovské ulici nahradí LDN Chittussiho.



bude komerční prostor, který bude využit pro služby místním obyvatelům. Budova nabídne také rehabilitační služby, které budou dostupné i veřejnosti.

→ **Celková investice:** 600 milionů korun

→ **Zdroje financování:** 100 milionů nevratný příspěvek hlavního města, 70–100 milionů možná dotace ministerstva zdravotnictví, 400–430 milionů vlastní zdroje.

Výstavba krytého bazénu Petynka

Nová krytá Petynka nabídne bazén s deseti drahami o délce 25 metrů a hloubce 2,3 metru. Tři dráhy budou mít unikátní pohyblivé dno, které umožní nastavit hloubku v rozmezí od 2,3 metru až na nulu. Tato technologie umožní využití bazénu nejen plavcům, ale i dětem učícím se plavat či handicapovaným sportovcům. Areál nabídne i rekreační bazén pro veřejnost s masážemi, vzduchovými masážními lehátky, divokou řekou a třemi vířivkami. Pro nejmenší děti bude k dispozici brouzdaliště s herními vodními prvky. Součástí areálu bude také saunové centrum a zázemí pro profesionální sportovce.



↑ Rekonstrukcí Polikliniky Pod Marjánkou bude předcházet stavba nové budovy v místě stávajících „klepet“.

→ **Celková investice:** 600 milionů korun

→ **Zdroje financování:** 100 milionů dotace Národní sportovní agentury, 100 milionů dotace hlavního města, 400 milionů vlastní zdroje.

Kulturně-společenské centrum

V nově dostavovaném 4. kvadrantu Vítězného náměstí vznikne multifunkční kulturní sál o rozloze až 3 000 m². Kulturní hub Praze 6 citelně chybí, a proto nabídne prostory nejen pro koncerty, výstavy a divadelní představení, ale i pro komunitní akce. Významně tak doplní chybějící kulturní infrastrukturu městské části.

→ **Celková investice:** 800 milionů korun

→ **Zdroje financování:** 300 milionů korun kontribuce od developerů, 500 milionů vlastní zdroje.

Bytové domy a MŠ Rakovnická

Na volném pozemku v Rakovnické ulici vyrostou tři bytové domy se 41 startovacími jedno – a dvoupokojovými byty s podlahovou plochou 27 až 59 m². V západní části pozemku bude navíc mateřská škola – díky šířce parcely zde vznikne co největší možná zahrada. Školka nabídne dvě třídy pro 50 dětí. Letos pokračuje příprava projektu, výstavba by měla být dokončena v roce 2028.

→ **Celková investice:** 220 milionů korun

→ **Zdroje financování:** 95 milionů z programu Dostupné bydlení, 88 milionů komerční úvěr, 37 milionů vlastní zdroje.

Rekonstrukce, přístavba a vestavba domu Milady Horákové 41/99

Městská část vlastní bytový dům na ulici Milady Horákové, kde dojde k rekonstrukci, přístavbě a nástavbě s cílem vybudovat 13 až 15 nových bytů. V přízemí budou komerční prostory. Součástí projektu je také výstavba výtahu. Stavební práce by měly probíhat v letech 2026–2027.

→ **Celková investice:** 135,3 milionu korun

→ **Zdroje financování:** 40,5 milionu vlastní zdroje, 28 milionů z programu Zelená úsporám, 66,5 milionu komerční úvěr.

Školské investice

U školských investic se počítá se zapojením peněz z kontribucí developerů. Dle uzavřených a očekávaných kontraktů smluv může radnice počítat až se 700 miliony korun. Část těchto peněz získá Praha 6 například formou pozemků pro výstavbu školy nebo školky, většinou však půjde o finanční plnění.

Plánované školské projekty:

→ **Novostavba MŠ v areálu ZŠ Červený vrch** – školka se čtyřmi třídami za 110 milionů korun, přičemž 50 milionů by měla pokrýt dotace.

→ **ZŠ Petřiny-sever** – přístavba objektu za téměř stejnou částku jako na Červeném vrchu, také spolufinancovaná hlavním městem Prahou.

→ **ZŠ Sedlec-jih** – investiční akce za půl miliardy korun, nejprve je však nutná změna územního plánu, proto zatím nelze odhadnout termín zahájení stavby.

→ **ZŠ Nová Ruzyně (Oblast III)** – tento projekt nové školy je nejvíce připravený. Náklady na výstavbu činí 351 milionů korun, přičemž 150 milionů pokryjí kontribuce, dalších 150 milionů přispěje hlavní město a zbytek bude dofinancován z vlastních zdrojů.

→ **ZŠ Nová Ruzyně (Oblast I)** – stejně jako v případě školy v Sedlci zatím nedošlo ke změně územního plánu. Předpokládané náklady na tuto největší školskou investici činí 751 milionů korun. ■

Do čeho má radnice investovat?

KOALICE



**Mariana Čapková
(PRAHA 6 SOBĚ)**

Kam má radnice investovat? Praha 6 potřebuje rozvoj, ne přešlapování na místě. Máme šanci stát se vzorem pro ostatní městské části, ale nesmíme ji promarnit. Radnice má k dispozici stovky milionů korun a my v PRAHA 6 SOBĚ chceme, aby každý investovaný milion přinesl obyvatelům skutečnou hodnotu – výsledky!

Školství je základ. Nové školy a školky v Sedlci a Ruzyni nebo rozšíření těch stávajících nejsou jen plány na papíře. Modernizace školních budov a navýšení kapacit zajistí, že každé dítě bude mít místo ve škole i školce bez nutnosti dojíždění přes půl města. Zároveň se bude učit v kvalitním a udržitelném prostředí.

A nesmíme zapomínat na volný čas, zdraví a kulturu. Krytý bazén na Petynce? Konečně! Nová LDN Drnovská, opravená a rozšířená poliklinika Pod Marjánkou i nové kulturní centrum na Vítězném náměstí nabídnou zázemí pro zdraví, komunitní život a kreativitu. Sportoviště, parky a veřejný prostor nejsou luxus, ale ukazatel kvality života. Přitahují lidi i investice, protože dobré město není jen místem k přežití, ale místem, kde chcete žít. Teď už jen zbývá investovat a rychle dotáhnout projekty do konce! ■



**Petr Prokop
(STAN s podporou Zelených)**

Radnice by měla investovat do svého rozvoje, pokud na to má prostředky. Praha 6 své zdroje má a při rozumném hospodaření je bude mít i v budoucnu. Jestli je něco zásadní chybou politiky posledních let na úrovni hlavního města Prahy, pak je to hromadění peněz na účtech a neschopnost je smysluplně využít. Rozvoj města pak stagnuje. Naše koalice na Praze 6 naopak má zodpovědný plán, odvahy a vůli posouvat a dotahovat dlouho připravované investiční projekty, které lidé potřebují. Školství, kultura, zdravotnictví, sport, bydlení, sociální oblast, veřejný prostor, udržitelná energetika. Ve všech těchto oblastech máme připravené velké i malé investiční projekty, které zlepšují kvalitu života na šestce. Vyvážený mix, kdy investice budou směřovat do všech zmíněných oblastí, zaručí, že nebudeme přehlížet potřeby žádné skupiny obyvatel a nadřazovat jednu oblast nad druhou. Kvalita života nám už nyní v rámci zpracování strategie rozvoje naší městské části vychází jako klíčový cíl, ke kterému bychom měli v budoucích letech směřovat. ■



**Zdeněk Hlinský
(Koalice ODS a KDU-ČSL)**

Celou svou profesní dráhu jsem strávil v korporátním prostředí, kde se s financemi a investicemi nakládá diametrálně odlišně. Trvalo mi proto nějaký čas, než jsem pochopil, že hlavním cílem městské části není generování zisku, nýbrž investování prostředků tak, aby z nich měli obyvatelé co největší prospěch. Nechci se podrobně rozepisovat o zásadních investicích, jako je rekonstrukce Polikliniky Pod Marjánkou, klíčové školské projekty, výstavba bazénu na Petynce či nové moderní LDN v Drnovské. Všechny tyto projekty jsou pro naši městskou část nesmírně důležité.

Za klíčové považuji zejména investice do budování vlastního bytového fondu. V tomto volebním období se zaměřujeme na dva stěžejní projekty. Prvním z nich je rekonstrukce a dostavba bytového domu v ulici Milady Horákové, druhým pak výstavba startovacích bytů pro mladé v Ruzyni.

Zvláště projekt výstavby 41 nových bytů a mateřské školy v Ruzyni vnímám jako ukázkový příklad ekonomického přínosu pro naši městskou část, který zároveň poskytne našim občanům možnost dostupného bydlení v této vyhledávané lokalitě. ■

OPOZICE



Eva Tichá (Česká pirátská strana)

Šestka plánuje investice za více než 3 miliardy Kč bez jasné prioritizace a slibné analýzy. Starosta Stárek slíbil detailní analýzu a prioritizaci projektů, zastupitelům však předložil pouze SWOT analýzu a seznam investic bez vysvětlení jejich finančního zajištění. Přitom už v prosinci 2024 bylo pod vedením starosty schváleno 600 milionů Kč na bazén Petynka. Oproti tomu osud klíčových projektů – rekonstrukce Polikliniky Pod Marjánkou (1,2 mld. Kč) a LDN Drnovská (600 mil. Kč), Kulturně-společenské centrum (800 mil. Kč) – je nejasný. Nestačí uvést seznam zdrojů financování – je nutné doložit, jak tyto zdroje zajistí. Vlastní finance? Garantované externí zdroje? Zdroje pouze v jednání? Bez toho hrozí, že Praha 6 začne investice schvalovat, aniž na ně bude mít. To může některé projekty zastavit nebo je financovat na úkor jiných. Odpovědnost vedení města je předložit transparentní strategii a veřejné peníze investovat efektivně a dle jasných kritérií. ■



Ondřej Dušek (TOP 09)

Kvalita života ve městě je dána mimo jiné dostupností kvalitních škol, zdravotnických a sociálních zařízení a dalších služeb. A Praha 6 má svým občanům, co nabídnout. I proto je konečným příjemným místem k životu. Všechno ale něco stojí a byť radniční kasa nedostatkem naštěstí netrpí, jednotlivé investice je nutné pečlivě vážit. Prioritu by měla mít zejména modernizace základních a mateřských škol a jejich výstavba v rozvojových oblastech. Stovky milionů spolkně výstavba nové LDN v Drnovské ulici nebo krytého bazénu Petynka. Investici ve výši více než 1 mld. Kč nutně potřebuje i Poliklinika pod Marjánkou, která je v havarijním stavu. Všechny tyto projekty TOP 09 během svého působení na radnici připravila k realizaci. Otázkou ale zůstává, jestli poliklinika nakonec nebude muset ustoupit novému kulturnímu centru na Vítězném náměstí za 800 mil. Kč. Na obě tyto investice se totiž budou hledat prostředky jen stěží. Současná koalice přitom dosud jasně neřekla, která z nich má mít přednost. ■



Martin Lukáč (Trikolora+SPD)

Prahu 6 čekají investice do nákladných staveb-rekonstrukce břevnovské polikliniky, plavecký areál na Petynce, stavba kulturního hubu na Vítězném náměstí. Mimo to je třeba investovat do dlouhodobě zanedbávaných oblastí – je třeba více podpořit rozvoj nájemního bydlení především pro mladé lidi. Po letech experimentů s automobilovou dopravou je konečně třeba učinit kroky pro usnadnění průjezdu hlavními tahy, ať již tím, že se obětují prostředky na odstranění zbytečných překážek dopravy, a zvýší se tlak na MHMP, aby v tomto směru vyvinul úsilí také. Ptáme-li se, do čeho by měla Praha 6 investovat, musíme si také odpovědět, do čeho by investovat neměla. Nabízí se ukončení investičních aktivit, které nic nepřinášejí a jen odčerpávají prostředky. Především podpora elektromobility, stavba nabíječek elektroautomobilů, jejichž údržba by si v budoucnu vynutila nemalé náklady, přičemž není jasné, kdo by je nesl. Podobně by bylo nanejvýš vhodné skoncovat s investicemi do fotovoltaiky na veřejných budovách. Je třeba investovat do podpory sportování mládeže, ne však podporou jednotlivých sportovních klubů, ale spíše plošným způsobem a volit aktivity podobné současnému projektu Trenéři do škol. ■



Marek Tolde (ANO 2011)

Podle mého názoru má radnice investovat zejména do těchto pěti základních oblastí:

1. Senioři, je vizitkou každé společnosti s jakou pění se stará o své rodiče a prarodiče, vytvářet volné kapacity, kde můžou důstojně a v klidu strávit podzim svého života.
2. Děti, nejen budováním nových hřišť, mateřských školek a základních škol, ale zejména vytvořením podmínek pro získávání kvalitních pedagogů, kteří naše děti připravují do života.
3. Mladé rodiny, vytvářet podmínky pro jednodušší start.
4. Životní prostředí, péče o zeleň a prostor k životu, protože to dělá naši šestku tak výjimečnou.
5. Doprava a parkování, aktivně pracovat na snížení dopravní zátěže. Realizovat projekty parkovacích domů, neubírat parkovací stání na Praze 6 na úkor celopražských projektů. ■



Osa Červený vrch

Najít optimální řešení centrální části sídliště Červený vrch, tedy jeho pěší osy vedoucí od Gymnázia Arabská na severu přes ulici Evropskou a Kladenskou až ke škole Na Dlouhém lánu – to je cílem participace Prahy 6 a vlastníka obchodního domu Šárka, který se zde nachází.

„Městská část Praha 6 si přeje zlepšení kvality veřejného prostoru v této lokalitě, součástí vize je i přesun parkování do podzemí, čímž vznikne prostor pro náměstí, kde by se například mohly konat trhy,“ popsal vizi radnice místostarosta pro územní rozvoj Václav Kožený (ODS). Majitel obchodního centra, společnost CPI Property Group, plánuje místo stávajícího obchodního domu postavit bytový dům s komerčními prvky v přízemí, kde by měla zůstat zachována současná skladba obchodů. K tomu se zároveň zaměří na vylepšení přilehlých veřejných prostor. „Obchodní dům Šárka byl postaven v době, kdy pro maloobchodní prostory platila jiná pravidla. Dnes jsou některé jeho části nevyužité, chybí zde parkování a budova je energeticky velmi náročná. To vše nás vedlo k rozhodnutí hledat pro toto místo nové, udržitelnější řešení,“ uvedla Eva Cermanová ze společnosti CPI Property Group.

Radnice po investorovi požadovala, aby při stavbě nového objektu zorganizoval ideovou soutěž na území celé pěší osy a poté smluvně zajistil převod autorských práv vítězného návrhu na Prahu 6. „Studie bude sloužit měst-

ské části ke koordinaci celkového rozvoje lokality. Postupně chceme vylepšit veřejná prostranství s důrazem na lepší propojení, bezbariérovost a efektivnější využití prostoru. Studie by měla rovněž prověřit možnosti, jak lépe využít potenciálu tohoto místa,“ říká starosta Jakub Stárek (ODS).

„Osobně mám velkou radost, že se tento záměr po letech podařilo posunout až k zadání soutěže. Těším se, že vítězný návrh přinese tolik potřebné zlepšení centra sídliště, které jak doufám s novou podobou také více ožije,“ říká zastupitel Martin Polách (ANO), který byl u začátku tohoto záměru.

Vyhlášení soutěže v březnu

Soutěž by měla být vyhlášena v březnu. Porota, složená podle pravidel České komory architektů, vybere týmy na základě přihlášek s referenčními projekty, které do června zpracují koncept rozvoje území. Do druhého kola postoupí tři až čtyři nejlepší návrhy, které autoři rozpracují a představí na podzim. Následně porota vybere vítězný návrh.

Součástí přípravy soutěže bylo i zapojení veřejnosti. „Místní obyvatelé měli v průběhu prosince a ledna mož-

nost vyjádřit se k současnému stavu místa, popsat jeho hodnoty, problémy a potřeby, například co zde chybí z hlediska občanské vybavenosti,“ vysvětlil Petr Návrat z plánovací kanceláře ONplan, která organizuje architektonickou soutěž.

„Na setkání jsme se mohli vyjádřit k mnoha aspektům, jen ne k samotné kapacitě zástavby, která nám byla předložena jako neměnná. Přitom o rozsahu výstavby rozhoduje město a MČ, ne CPI, které vlastní méně než 40 % řešeného území. Požadujeme proto před vyhlášením soutěže zmenšit rozsah výstavby,“ říká k participaci E. Horáková, zástupkyně SVJ za dům Kamerunská 603 – 607.

„Intenzita zastavění území vychází z platného územního plánu a nebyla tak předmětem participace, protože ji veřejnost nemůže ovlivnit. Vlastnické vztahy v území byly vysvětleny na jednom z panelů výstavy před OD Šárka,“ reagoval na stížnosti Petr Návrat za organizátora soutěže.

Před obchodním domem Šárka byly umístěny informační panely, které informovaly o možnostech zapojení veřejnosti do přípravy soutěže. V posledním lednovém týdnu byl u obchodního domu také konzultační infostánek. Na konci ledna proběhlo sousedské setkání, které se zaměřilo na mapování současného stavu území. Místní obyvatelé mohli vyplnit online dotazník, zakreslit do digitální mapy své hodnocení nebo označit své pohybové trasy v oblasti. Ze všech těchto podkladů byla sestavena závěrečná zpráva, která shrnuje hlavní podněty a výstupy z veřejných konzultací. Tento dokument bude sloužit nejen soutěžním týmům, ale také jako podklad pro další rozvoj Červeného Vrchu. Zapojení obyvatel bude pokračovat i během samotné soutěže. Na podzim jim zadavatelé soutěže představí návrhy druhého kola, ke kterým bude možné přidávat komentáře. Tyto podněty následně porota zohlední při rozhodování o vítězném návrhu. Zpráva je na novy-cervenak.cz. ■

MČ Praha 6 společně se Správou železnic zve obyvatele Prahy 6 - Liboce



k informativnímu setkání na téma

Železnice
Praha-letišť-Kladno



12. března 2025
od 17.00 do 18.30 hodin
TJ SOKOL Liboc, Ruzyňská 156/55



Diskuse o stavbě gymnázia Duhovka

Nové gymnázium bude přínosem pro Břevnov i celou Prahu 6 – to si myslí zakladatel a majitel školy Duhovka Tomáš Janeček. Zhorší se podmínky pro děti z okolních škol, zhoustne doprava, ubude zeleně – argumentují naopak rodiče dětí z okolních škol a místní občané. Vyjasnit si názory a pokusit se najít kompromis mělo únorové setkání v tělocvičné škole, které pořádala právě Duhovka.

Na úvod představil majitel školy a architekti celý projekt a jeho historii. Za radnici vystoupil starosta Jakub Stárek (ODS). Prostor dostali i zástupci petičního výboru, občané a mnozí opoziční politici. Následovalo setkání u čtyř pracovních stolů, kde mohli občané připomínkovat návrh nové školní budovy a diskutovat o něm. Na setkání několikrát zaznělo, že proti nové škole v Praze 6 nikdo nic nemá. Jen místo, kde se má stavět, je prý zcela nevhodné.

O co ve sporu jde

Zakladatel a majitel soukromé školy Duhovka, která provozuje na Břevnově už základní školu, by k ní rád přistavěl další budovu, kde by sídlilo čtyř a osmi-leté gymnázium, celkem pro více než pět stovek žáků. Pronajal si k tomu pozemky od městské části, kde před lety společnost SNEO měla stavět, a získala pro to i stavební povolení, sedmipatrový domov pro seniory. Duhovka nyní žádá pronájem pozemků na padesát let se zřízením práva stavby, nabízí roční nájem dva miliony korun. Po uplynutí této doby chce budovu školy převést na městskou

část, ta by jí měla zaplatit za školní budovu třicet procent obvyklé ceny.

Jak ve svém vystoupení připomněl starosta, stavbu nového gymnázia schválili zastupitelé, tedy nejvyšší orgán obce a zástupci občanů. „Zároveň si zastupitelé dali několik podmínek ke stavbě této školy. Především si vyhradili právo, že o smlouvě s Duhovkou bude hlasovat celé zastupitelstvo, aby si ohlíželo, že je pro městskou část výhodná,“ řekl Jakub Stárek. Dodal, že nová školní budova musí splnit všechny stavební, bezpečnostní a hygienické předpisy. O tom rozhodují státní orgány, například hasiči, hygienici či stavební úřad, tedy orgány nezávislé na samosprávě a vedení radnice.

Vadí doprava i kácení

V druhé části setkání mohli lidé připomínkovat návrh u čtyř stolků, zájem byl především o dva: u jednoho autoři dopravní studie lokality vysvětlovali, zda nová škola zvýší dopravní zátěž v lokalitě, u druhého se řešilo, zda se stavba promítne do okolí a zeleně pozitivně, či negativně.

Místní vidí problém v tom, že má gymnázium stát mezi současnou základní školou Duhovka a školou Pod Marjánkou. Kromě nich se v této lokalitě nachází ještě základní školy Marjánka, speciální a praktická škola a školka Jílkova. Celkem chodí do těchto škol přes dva tisíce dětí, což by podle kritiků působilo komplikace zvláště během ranní špičky, kde se zhruba během hodiny před začátkem vyučování potřebují všichni žáci a studenti dostat do škol.

„Zvláštní pozornost si zaslouží i předložená dopravní studie, kterou zadal zpracovat investor. Z té je bohužel patrna především obhajoba vlastní stavby a ochrana jejich klientů, kdy navržená opatření odvedou průjezdnou dopravu před obecní školy,“ říká opoziční zastupitelka Eva Smutná (TOP 09). Podle ní je velká nespokojenost obyvatel i s likvidací parkovacích míst pro ZŠ Marjánka a celkové organizace veřejného prostoru, který je v zásadě uličním předprostorem pro 600 studentů Duhovky.

Odpůrcům projektu vadí i zásah do zeleně a kácení třiceti stromů. Ty by měly ve vnitrobloku ustoupit části školní budovy, ale kácet se má i v Jílkově ulici, jejíž revitalizaci chce Duhovka také provést.

Za autory petice, kterou podepsalo 850 lidí, vystoupil na setkání Petr Tomíček. „Rád bych připomněl, že nepůjde o přístavbu, jak se často hovoří, ale o úplně novou stavbu školy, která zde bude minimálně padesát let. Všichni víme, jaké jsou požadavky na stavby 21. století, včetně těch školských. Patří mezi ně i důraz na zdravé prostředí. Stavět školu nedaleko rušné Patočkovy ulice a Malovanky, nejvytíženější křižovatky v Praze, zabrat kvůli tomu kus zahrady a pokácet tam stromy, znamená zhoršení zdravého prostředí nejen pro děti v nové škole, ale pro děti ze všech okolních škol,“ argumentoval projektant a otec dětí navštěvující sousední školu.

Jedna z autorek petice Radka Malik připomněla, že dva roky, kdy se má nová škola stavět, budou děti z okolních škol žít na staveništi, v prachu a hluku, což není příjemné a rozhodně ne zdravé.

Jednání pokračují

Petenti na setkání argumentovali, že nejsou spokojeni s tím, jak městská část mluví o stavbě s místními obyvateli. Proto Spolek Pro Břevnov spolu s městskou částí uspořádají další setkání, a to v pondělí 31. března od 18 hodin v ZŠ Pod Marjánkou. O smlouvách se společností Duhovka budou jednat na svém dubnovém zasedání i zastupitelé, z únorového jednání byl tento bod stažen. ■



Prahou 6 bezpečně na kole

Městská část se snaží podporovat jakýkoli úbytek automobilů v ulicích. Jednou z možností je vytvořit takové podmínky pro cyklisty, aby lidé přesešli z aut na kola – zejména v případech, kdy v jednom voze cestuje pouze jeden člověk.

Praha 6 zavádí různé způsoby, jak cyklistům usnadnit pohyb a parkování. Patří mezi ně například lokální parkoviště pro jednostopá vozidla, kde lze bezpečně odložit jak kola, tak motocykly. Radnice pro ně hledá málo využívané plochy či slepá ramena chodníků a vozovek tak, aby neomezovala místa pro automobily ani nepřekážela v průchodu chodcům, kočárkům či vozíčkářům. Na rozdíl od aut je parkování jednostopých vozidel zdarma. Tato místa lze využít i pro sdílené dopravní prostředky.

Cykloobousměrky

Dalším způsobem, jak zpříjemnit cyklistům pohyb po městě, je zavádění tzv. cykloobousměrek – tedy úseků, kde mohou cyklisté jezdit oběma směry v jednosměrných ulicích pro automobily.

V současnosti je na území městské části zhruba šedesát takových úseků, například v ulicích Dejvická, Jaselská, Na Ořechovce či Na Břevnovské pláni. Jejich souhrnná délka činí přibližně sedm kilometrů, přičemž jednotlivé cykloobousměrky mívají délku od sta do dvou set metrů. Mezi nejdelší patří cykloobousměrka v Dejvické, která má 350 metrů, a Na Břevnovské pláni dlouhá 670 metrů.

Počet cykloobousměrek v Praze 6 bude nadále růst – radnice je aktivně

podporuje a přijímá i návrhy občanů na jejich rozšíření. Ne vždy jim však může vyhovět, například kvůli bezpečnosti, pokud je ulice příliš úzká na bezpečné míjení cyklistů s protijedoucími vozidly.

„Zvedli jsme počet cykloobousměrek pro lepší propustnost územím, na oplátku prosíme cyklisty, aby nejezdili po chodnících, kde ohrožují chodce. A žádáme půjčovny kol, které dotuje magistrát, aby rozšířily služby v Praze 6,“ podotýká radní pro dopravu Ondřej Matěj Hrubeš (ODS).

Kola na chodníky nepatří

Městská část se snaží vycházet cyklistům vstříc, zároveň však očekává, že budou dodržovat pravidla pro pohyb ve městě. Především zákaz jízdy na chodníku pro osoby starší deseti let a povinnost správného pohybu po silnicích.

Cyklisté se mají pohybovat vpravo a pokud tomu nebrání zvláštní okolnosti, měli by jet při pravém okraji vozovky. „V mnoha návodech se dočtete, že to neznamená jet těsně podél obrubníku nebo parkujících aut – to je přímo nebezpečné. Držet se vpravo znamená jet tak daleko od okraje, jak je to pro jízdu na kole bezpečné,“ vysvětluje Vratislav Filler, odborník spolku AutoMat a člen radniční pracovní skupiny pro bezpečnost silničního provozu.

„Současným problémem mnoha cyklostezek je jejich zakončení v oblastech s hustou automobilovou dopravou, což komplikuje další komfortní pohyb. Cílem by měl být bezpečný provoz pro všechny účastníky dopravy bez zbytečných konfliktů. Jednou z možností, jak toho dosáhnout, je využití sdílených stezek pro chodce a cyklisty podél rušných komunikací, pokud to šířka vozovky dovoluje,“ podotýká zastupitel Jan Chabr (TOP 09).

Cyklostezka, nebo cyklopruh?

Cyklisté by měli dodržovat pravidla i na místech jim vyhrazených – tedy na cyklostezkách, cyklotrasách, společných stezkách, sdílených stezkách a cyklopruzích. Jaké jsou mezi nimi rozdíly?

Cyklostezka – výraz vznikl ze souloví cyklistická stezka. Zákon o silniční dopravě tento termín nezná, ale běžně se používá pro komunikace určené výhradně pro cyklisty, na nichž není povolen provoz motorových vozidel. Chodci se zde pohybovat mohou.

→ Stezka pro cyklisty označená dopravní značkou C 8a, což je kruhová modrá značka s bílým kolem, označuje úsek určený pouze pro cyklisty, bruslaře, uživatele obdobného sportovního vybavení a chodce vedoucí kolo.

→ Společná stezka pro chodce a cyklisty (C 9) – značka obsahuje kromě kola i chodce a podle zákona se zde cyklisté a chodci nesmí vzájemně ohrozit. Někdy se označuje jako smíšená stezka.

→ Dělená stezka pro chodce a cyklisty – obě skupiny mají vyznačené své části. Cyklista nebo chodce může druhou část využít jen při obcházení, křížení či objíždění překážky.

Cyklopruh – jde o pruhy pro cyklisty oddělené od zbytku vozovky čarou. Existují dva typy: vyhrazený cyklopruh, označený silnější čarou a svislou značkou, a ochranný cyklopruh, který je vymezený tenčí čarou o šířce poloviny vyhrazeného cyklopruhu.

Cyklistické pásy – přechod mezi cyklostezkou a cyklopruhem. Jsou odděleny obrubou, ale před křižovatkami se mění v cyklopruhy.

Značená cyklotrasa – jedná se pouze o souvislé orientační značení, nikoli o právně závazné vymezení prostoru pro cyklisty. ■

Aktuální seznam cykloobousměrek naleznete v geoportálu Prahy 6 na adrese gis.praha6.cz ve vrstvě Doprava a podvrstvě Cykloobousměrky



Omezení na Malém Břevnově nebude

Během jednoho dne mohli lidé na Malém Břevnově hlasovat o návrhu dopravních opatření, která měla omezit nežádoucí tranzitní dopravu. Navrhovaná opatření odmítli.

Návrh městské části spočíval v kompletním přepažení dvou ulic – Pozdeňské a Chrástánské – v konkrétním místě. Praha 6 tak reagovala na rostoucí poptávku místních obyvatel. Výsledkem opatření by bylo výrazné snížení provozu v oblasti. Během celého dne lidé odevzdali 336 platných hlasovacích lístků, z toho 82 bylo pro navržené opatření, zatímco 254 proti.

Hlasovat mohli pouze lidé s trvalým bydlištěm v dotčené lokalitě. Současně s anketou radnice využila příležitost dát občanům možnost vyjádřit se k dopravní situaci na Malém Břevnově. Lidé podali celkem 413 podnětů, které se budou dále zpracovávat a vyhodnocovat. ■

Uzavření a rekonstrukce hlavní dráhy na letišti

Letiště Václava Havla Praha zahájí na konci března modernizaci infrastruktury v okolí hlavní dráhy. Uzavření potrvá 4,5 měsíce, tedy zasáhne i do letní sezóny.

Během tohoto období bude veškerý letecký provoz převeden na vedlejší dráhu, což přinese výraznou zátěž pro obyvatele Prahy 6. Modernizace je nezbytná pro zachování vysokých standardů bezpečnosti a funkčnosti letiště. Práce zahrnují rekonstrukci pojezdových drah, modernizaci stokového systému a další technologické

úpravy, které zlepší infrastrukturu v okolí hlavní dráhy.

Samotná hlavní dráha prošla kompletní rekonstrukcí v letech 2012 a 2013, současné opravy se jí tedy netýkají. Vedlejší dráha 12/30 není přizpůsobena pro provoz za snížené viditelnosti, proto letiště naplánovalo opravy na období s nejnižším výskytem mlh. V obdobných rekonstrukcích a údržbě bude letiště pokračovat i v příštím roce. ■



**Jsem
váš strážník**



Pamětníci, kteří žijí na šestce už dlouho, si možná vzpomenou na leták Jsem váš strážník, který jim v druhé polovině roku 1999 přistál ve schránce. Na něm byla fotografie okrskáře, do jehož okrsku spadali. Jedním z nich byl i Tomáš Kastel. Vloni v srpnu oslavil 25 let služby u městské policie v Praze 6.

„Podle mě je Praha 6 nejsympatičtější částí Prahy – parky v Dejvicích, Divo-ká Šárka... Celkově mi to přijde velmi příjemné,“ popisuje svůj čtvrtstoletý vztah k městské části. Žádnou mimořádně dramatickou situaci si za 25 let služby nevybavuje. „Nejvýše když jsme jako nezúčastněné osoby doprovázeli Policii České republiky při domovních prohlídkách, zažil jsem pár výjimečných okamžiků. Nebo loni na Jenerálce, kdy jsme bránili řidičům v jízdě přes čerstvě položený asfalt – jeden zabrzdil tak prudce, že se mě autem doslova dotýkal. Spíš je to ale o každodenním dohledu u škol, aby se ráno nebo odpoledne nestalo nic dětem na přechodech,“ popisuje klíčovou část své práce, kterou prý veřejnost vnímá až na výjimky pozitivně.

Tomáš Kastel má rád přírodu, čte knihy, občas si zahraje počítačovou hru a rád chodí na koncerty country hudby do men-

ších sálů. „A fandím fotbalistům londýnského Arsenalu,“ dodává s úsměvem.

„Můj okrsek číslo 20 začíná u kasáren v ulici Generála Píky, sahá přes ulici Na Kocínce až po Zelenou. Mám v něm Dejvické divadlo, a z druhé strany ho ohraničují třída Jugoslávských partyzánů a Svatovítská, takže zahrnuje i vysoké školy – VŠCHT a ČVUT. A samozřejmě farmářské trhy na Kulaťáku – na ty bych málem zapomněl,“ říká.

Kam rád chodí na pivo? „Úplně nejradši jsem měl tankové pivo v restauraci U Veřevky v Eliášově ulici, ale tam se poslední dobou moc nedostanu. Na oběd chodím nejčastěji do restaurace Na Pískách, sympatické je mi to i u Topolů,“ uzavírá strážník Tomáš Kastel své čtvrtstoletí spojené s Prahou 6. ■

Veškeré okrsky městské policie v Praze včetně telefonních čísel naleznete na gis.praha6.cz ve vrstvě Bezpečnost.

Vídáte v ulicích Prahy 6 své strážníky a rádi byste se o nich dozvěděli víc? Napište nám své tipy na sestka@praha6.cz.

→ Sloupek ředitele ←



Ota Bažant

ZŠ a MŠ Emy Destinnové

Jste největší školou v Praze 6, jak to má výhody a nevýhody?

Jako velká škola si můžeme dovést více specializovaných pedagogů, lepší materiální vybavení školy a hlavně širokou nabídku mimoškolních aktivit a kroužků. Patříme sice k větším školám, ale díky dvěma budovám jsme schopni vytvořit příjemné a respektující prostředí pro žáky i učitele. Máme tým zkušených pedagogů a asistentů podporujících rozvoj žáků nejen v oblasti vzdělávání, ale také v oblasti vztahů a klimatu třídy.

Blíží se zápisy, co byste doporučil rodičům budoucích prvňáků, jak se na ně připravit?

Začátky ve škole mohou být náročné jak pro děti, tak pro jejich rodiče. Aby si děti vytvořily kladný postoj k učení, považují za důležitou podporu jejich přirozeného zájmu o dění kolem sebe. Naše škola v rámci programu Předškolák spolupracuje s okolními mateřskými školami. Děti se seznamují s prostředím školy a v odpoledních hodinách nabízíme dětem a jejich rodičům setkávání se zkušenými pedagogy.

Patříte mezi takzvané excelentní jazykové školy, děti se u vás učí angličtinu od první třídy. Co byste vzkázal odpůrcům nových učebních osnov zavádějících angličtinu od 1. třídy?

Dovolím si zopakovat názor, že začít s angličtinou v 1. třídě pomáhá dětem naučit se jazyk snadněji, přirozeněji a efektivněji. Díky tomu mají žáci lepší výslovnost, rozvíjejí a získávají důležitou dovednost pro budoucnost. V celorepublikovém testování SCIO dosahuje průměrně 65 % našich deváťáků jazykové úrovně B1.



Děti po roce opět navštívily ČVUT

Přiblížit mladé generaci techniku, architekturu a inženýrství skrze praktické zážitky - to bylo cílem druhého projektového dne žáků základních škol Prahy 6 na ČVUT.

Během dopoledne děti navštívily sedm fakult a Masarykův ústav vyšších studií. Na Fakultě dopravní se seznámily se simulátory letadel, řízením letového provozu a vysokoškoláci jim předvedli silniční závodní motocykly CTU Lions. Stejně jako loni Fakulta elektrotechnická připravila pro žáky prohlídku bezodrazové akustické komory, dílny eForce s autonomní elektroformulí a návštěvu multimediálního studia. Fakulta architektury se snažila budoucí studenty zaujmout objevováním architektury, krajinářstvím a designem, komentovanou prohlídkou budovy fakulty a rukodělným workshopem. „Těším se na fakultu architektury, protože mě zajímá architektura a design obecně,“ říká osmačka Jasmína ze ZŠ Dědina. Její spolužačka Jana se zase těšila na prohlídku fakulty dopravní, protože ji zajímá letecký provoz. Do programu se zapojily i Fakulty strojní, stavební, biomedicínského inženýrství a Masarykův ústav vyšších studií.

„Chceme dětem ukázat, že technika není jen o vzorcích a teorii, ale také o praxi, tvořivosti a dobrodružství. Věříme, že tento den bude pro naše žáky motivací a mnohé z nich nasměruje

ke studiu technických oborů,“ vysvětluje místostarostka pro školství Mariana Čapková (PRAHA 6 SOBĚ).

Zájem škol je velký

Projektového dne se účastní děti ze všech základních škol Prahy 6 a tří z okolních obcí. Organizátoři však nemohli pozvat všechny zájemce. „Do osmých a devátých tříd těchto škol chodí 2 300 žáků, do auly ČVUT se jich vejde asi pětina. Proto se letošního projektového dne zúčastnili žáci osmých tříd,“ říká Jana Matoušová, koordinátorka projektu Místní akční plán vzdělávání (MAP) Praha 6, který akci spoluorganizoval.

Stejně jako po loňské akci fakulty i základní školy poskytují organizátorům zpětnou vazbu, aby mohli příští ročník ještě vylepšit. A že třetí projektový den bude, žákům přímo na setkání slíbil rektor ČVUT Vojtěch Petráček.

Projektový den je spolufinancován z programu J. A. Komenského MŠMT a Evropské unie. ■



Spolufinancováno
Evropskou unií





Zápisy do škol a školek jednodušeji

Zápisy prvňáků do základních škol v Praze 6 letos proběhnou 8. a 9. dubna, zápisy do mateřských škol se uskuteční 6. května. Rodičům zápis opět usnadní webové stránky jakdoskoly.cz a jakdoskolky.cz - a nejen ty.

Registrace dětí k zápisům do škol začíná na webu jakdoskoly.cz 3. března. Rodiče zde mohou vyplnit přihlášku a rezervovat si termín zápisu 8. nebo 9. dubna. Pro mateřské školy se systém otevře 1. dubna, tedy více než měsíc před zápisem, který proběhne 6. května. Právě u zápisů do školek letos došlo ke zjednodušení.

„Od letošního roku oddělujeme žádost o přijetí k předškolnímu vzdělávání od lékařského potvrzení. Po konzultaci s právníky jsme se rozhodli usnadnit podání žádosti zejména rodičům, kteří ji podávají datovou schránkou. Zatímco dříve bylo nutné provést konverzi dvou dokumentů, nyní bude stačit pouze u jednoho, a to u lékařského potvrzení. Žádost o přijetí do školky už autorizovanou konverzí procházet nemusí,“ vysvětluje místostarostka pro školství Mariana Čapková (PRAHA 6 SOBĚ) a pokračuje: „Oddělení lékařského potvrzení o očkování od formuláře žádosti pro přijetí do mateřské školy znamená, že bude

samostatná žádost pro konkrétní školku a k ní bude možné přiložit samostatné potvrzení jako originál nebo jeho ověřenou kopii či autorizovanou konverzi.“

Změny u zápisů do základních škol

Drobné úpravy nastaly i u zápisů do základních škol. Zatímco dříve se seznamy přijatých dětí zveřejňovaly až na konci lhůty stanovené správním řádem, nově budou školy vyvěšovat seznamy průběžně - zejména po losování či po vyřízení žádostí podaných do více škol.

Jak přihlásit dítě do školy? Od 3. března vyplňte přihlášku na webu jakdoskoly.cz. Přihláška umožní odeslání veškerých údajů do vybrané školy a zároveň si rezervovat konkrétní termín zápisu 8. nebo 9. dubna. Dítě lze přihlásit do více škol - údaje se pak automaticky propíší do dalších přihlášek. Na webu zjistíte i spádovou školu. Přestože si rodiče mohou vybrat jakoukoli školu, doporučuje se zahrnout i tu spádovou, protože při převisu zájmu mají místní

děti přednost. Školy budou opět při zápisu ověřovat trvalý pobyt žadatele. Od rodičů, kteří pošlou přihlášku a přílohy do datové schránky nebo e-mailem s elektronickým podpisem, si může ředitel ještě vyžádat doložení originálem dokumentu nebo jeho ověřenou kopii. Dokladem o trvalém pobytu je občanský průkaz rodiče, případně dítěte, pokud ho má, nebo výpis z evidence obyvatel. Nájemní smlouva ani vlastnictví nemovitosti v Praze 6 nejsou považovány za doklad o trvalém pobytu. Kromě trvalého pobytu musejí rodiče nebo jimi zplnomocněná osoba u zápisu doložit také věk dítěte, například rodným listem nebo občanským průkazem dítěte.

→ Škola při zápisu přidělí rodičům unikátní registrační kód, pod kterým mohou sledovat proces přijetí na webu školy.

→ Výsledky zápisu budou zveřejňovány na školních nástěnkách a webech průběžně od 15. dubna 12 hodin do 7. května.

→ Pokud dítě přijmou do více škol, rodiče musí co nejdříve odevzdat zápisový lístek do vybrané školy. Zároveň zde mohou podepsat zpětvzetí žádosti na školu, kam dítě nenastoupí, což celý proces urychlí.

Jak přihlásit dítě do mateřské školy

Registrace na webu jakdoskolky.cz bude spuštěna 1. dubna. Rodiče zde mohou předvyplnit přihlášku, dítě lze přihlásit do více školek. Na rozdíl od základních škol mají mateřské školy jako spádovou oblast celou Prahu 6.

V den zápisu 6. května je nutné přijít s vyplněnou a podepsanou žádostí o přijetí, potvrzením od lékaře o očkování a způsobilosti dítěte, s rodným listem dítěte k nahlédnutí, občanským průkazem rodiče, případně dítěte, s vyznačeným místem trvalého pobytu, nebo s výpisem z evidence obyvatel. Stejně jako u základních škol platí, že nájemní smlouva není dokladem o trvalém pobytu.

Po odevzdání přihlášky mohou rodiče na webu jakdoskolky.cz sledovat průběh přijímacího řízení.

Seznam přijatých dětí bude zveřejněn 7. května ve 12 hodin na nástěnkách a webových stránkách mateřských škol. Každé dítě bude uvedeno pod unikátním registračním kódem, který rodiče obdrží při zápisu. 23. května budou výsledky zápisu sejmuty ze školních vývěsek a webů mateřských škol.

Co dělat, když dítě nepřijmou? Rozhodnutí o nepřijetí obdržíte poštou do vlastních rukou. Proti němu se lze odvolat do 15 dnů od doručení. ■



Chodci se dočkají nových cest

Podle některých odborníků by se chodníky ve městě měly budovat až po několika zimách, kdy se ukáže, kudy lidé skutečně chodí. Praha 6 nyní tento princip uplatňuje při kultivaci existujících stezek i tvorbě nových pěších cest.

V nejbližších týdnech dojde k úpravám prostoru mezi Svatovítskou ulicí a Šestákem na Vítězném náměstí. Ačkoli zde již několik chodníků existuje, mnoho lidí si zkracuje cestu přes trávník. Po dešti a v zimě se tak mění v bahnitou stezku. „Tato situace byla dlouhodobě neúnosná a radnice měla dvě možnosti – buď pohyb v zatravněné části zcela zakázat a prostor ohradit, nebo ho naopak přiznat a zkultivovat. Rozhodli jsme se pro druhou variantu a po dlouhých jednáních s památkáři zde vznikne mlatová plocha,“ vysvětluje radní pro životní prostředí Petr Palacký (Zelení). Kultivaci cest vítá i opozice. „Velmi oceňujeme, že místo zakazování upřednostnila radnice vyslechnutí požadavků občanů. Změnu v plánování veřejného prostoru, kdy se budou více zohledňovat přirozené cesty lidí pohybujících se městem, vítáme,“ říká zastupitel Marek Baxa (TOP 09).

„Jsem neskonale rád, že legendární ‚kraví stezka‘ přestane hyzdit vstup do Dejvické ulice. Zároveň bych ale chtěl podotknout, že míst, kde veřejný prostor chodcům nadneseně hází klacky pod nohy, je v širším okolí více, a je potřeba se věnovat i jim,“ připomíná zastupitel Miloš Vlach (Piráti).

Propojení cest za svatým Matějem

Jednou z nejočekávanějších změn, která se má uskutečnit v první polovině letošního roku, je propojení cest za kostelem svatého Matěje. V únoru městská část obdržela stavební povolení na tento projekt. Obyvatelé si změnu přáli a navrhli ji v rámci projektu Nápad pro Šestku.

Při podrobnějším prověřování se však zjistilo, že kvůli nestabilnímu podloží je nutné zvolit složitější řešení, které překračuje rozpočet participativního financování. Náklady se odhadují na přibližně čtyři a půl milionu korun.

Ke zřícenině Baba vede lesní cesta již od dětských hřišť v ulici Soborská. V oblasti obchodního domu Albert a kostela svatého Matěje je však nutné ujít přibližně půl kilometru podél silnice, kde je zvýšená prašnost a hustý provoz. Nově bude možné tomuto úseku vyhnout se a projít příjemnou přírodní cestou, která povede kolem hřbitovní zdi pod kostelem svatého Matěje. Projektant zachoval trasu navrženou autory původního nápadu, avšak terén je zde svažité s podložím tvořeným rozpadajícími se horninami a navážkou, které mají tendenci sesouvat se. Proto bude nutné veškeré zemní práce provádět ručně a svah zajistit opěrnými zdmi, což výrazně zvýšilo celkové náklady na projekt.

Propojení Talichovy a Stamicovy ulice

Během letošního roku začnou také práce na propojení ulic Talichova a Stamicova. Bezbariérová stezka na pomezí Břevnova a Střešovic povede podél stávajícího oplocení na jižní straně Ústřední vojenské nemocnice a bude sloužit jak chodcům, tak cyklistům. Proto bude mít šířku minimálně dva a půl metru, místy až tři metry. Náklady na tuto stavbu se odhadují na přibližně devět milionů korun.

V současnosti se zde nachází svažité terén, místy narušený nebo odtěžený, s porostem náletových dřevin. Bude proto nutné vybudovat opěrné zdi a provést přeložku vodovodu. Na křižovatce Radimovy a Stamicovy ulice se nachází poměrně rovná travnatá plocha.



Vizualizace budoucího propojení cest Africká - Kladenská.

Plánovaná stezka začne na konci Talichovy ulice a napojí se na existující chodníky. Povede podél jižního okraje silnice až ke schodišti v Radimově ulici, kde se propojí s nově navrhovanou smíšenou cyklostezkou. Na trase budoucí stezky proběhlo již v únoru nezbytné kácení dřevin.

Další úpravy cest

Praha 6 se snaží zlepšit podmínky pro pěší i prostřednictvím menších úprav a renovací cest po celé městské části.

→ Patří sem například úprava vyšlapané cesty mezi ulicemi Keplerova a Hlávkov, před budovou Gymnázia Jana Keplera. Zvažuje se zde také výsadba nových stromů. Náklady se odhadují na 200 tisíc korun a úpravy by měly být dokončeny v březnu.

→ Ve spolupráci s hlavním městem dojde k úpravě cest v areálu Kotlářky. Městská část připravuje rekonstrukci

stávající panelové cesty mezi ulicemi Šárecká a Na Kotlářce a zároveň přesun veřejného osvětlení. Plánuje se také vytvoření sítě stezek v severní části areálu, vznik retenčního jezírka a zpřístupnění hruškového sadu v denních hodinách. Hlavní část prací by měla proběhnout v příštím roce.

→ V uplynulých dvou letech proběhla participační setkání k novému pěšimu propojení mezi ulicemi Africká a Kladenská směrem k tramvajové zastávce a stanici metra Bořislavka. Po diskusi s občany se zde plánuje vybudování pozvolné rampy z ocelových pororoštů. V současnosti probíhá příprava podrobného projektu pro povoloovací řízení.

→ Mezi další dlouhodobé záměry městské části patří zlepšení cest v Šáreckém údolí, kultivace stezek vedoucích k parku Stromovka a zlepšení pěšihu propojení mezi Břevnovským klášterem a Vypichem. ■



Pomozte uklidit Prahu 6

Letošní 12. ročník celostátní akce Uklidme Česko se koná v sobotu 29. března. Jde o hlavní uklízací den, ale zájemci se mohou zapojit i jindy a pomoci zbavit Prahu 6 nepořádku.

Městská část zajišťuje pravidelný úklid zelených ploch, jako jsou parky a sídlištní zeleň. Bohužel různá jiná zákoutí touto cestou uklidit nelze. Proto radnice podporuje dobrovolníky, kteří se akce zúčastní. Poskytne jim pytle a rukavice a zajistí svoz nasbíraného odpadu. Pomůcky si mohou dobrovolníci vyzvednout týden před akcí na oddělení inspekce Odboru dopravy a životního prostředí Prahy 6. V případě zájmu kontaktujte Alici Vaculíkovou na e-mailu avaculikova@praha6.cz.

Aktuální seznam úklidových lokalit najdete na oficiální stránce uklidme-cesko.cz, kde si můžete zaregistrovat i vlastní akci. Praha 6 bude o akcích, o kterých se dozví, informovat také ve svém Kalendáři akcí – praha6.cz/akce/. Další úklidy organizují školy se svými žáky v okolí škol.

Spolek Uklidme Česko provozuje také aplikaci www.KamsNim.cz, která radí, jak správně nakládat s odpady a dalšími nechtěnými věcmi a pomáhá uživatelům najít nejbližší místo nejen pro odezdání doslouživších elektrospotřebičů, prošlých léků, použitých pneumatik, ale především čehokoliv, co ještě může nalézt další využití. Informace o těchto místech najdete také například na Geoportálu Prahy 6 gis.praha6.cz. ■



Zeleň v Zelené čeká kompletní obnova

Městská část si nechala zpracovat komplexní studii o stavu topolů v Zelené ulici od renomovaného arboristy Josefa Součka.

Studie bude k dispozici na webových stránkách lepsi6.cz/zelena. Radnice ji představí na veřejné komentované procházce ve čtvrtek 13. března. Sraz je v 17 hodin na zeleném prostranství na náměstí Na Santince. Středové strohořadí v Zelené ulici, tvořené topoly vlašskými, zde roste od 90. let minulého století. Tyto rychle rostoucí dřeviny jsou již ve špatném zdravotním stavu,

některé stromy bylo nutné pokácet. Nově vysazené topoly se zde špatně uchycují, což je dáno především nízkou tolerancí topolů vůči změnám klimatu, hlavně kvůli jejich nízké odolnosti vůči suchu. Navíc mají sloupovitý vzrůst, což omezuje jejich stínící schopnosti a mikroklimatické funkce.

Studie arboristy Josefa Součka doporučuje náhradu topolů vhodnějšími a ekologicky přínosnějšími jilmý. Ve dvou úsecích mezi náměstím Na Santince a Zemědělskou a mezi Koulovou a Jugoslávských partyzánů by se měl zřídit dvojřad stromů, což znamená výsadbu více stromů než dosud. Celkem by mělo být vysazeno 41 jilmů v prvním úseku a 18 ve druhém. Současně se plánuje úprava míst, kde se budou stromy sázet, i vylepšení podmínek pro růst stávajících stromů.

V úseku mezi Zemědělskou a Koulovou zůstanou stávající platany, avšak dojde k novému uspořádání cest mezi nimi. Postupná obměna stromů se uskuteční i v úseku mezi Jugoslávských partyzánů a Terronskou. Práce by měly začít na podzim letošního roku. ■





Barbora Špicarová Stašková: vlastní bydlení není při dnešních cenách vždy nejlepší řešení

Před patnácti lety si koupili s manželem půlku domu v památkové zóně Tejnka. „Je to náš vysněný byt, kde máme i půdu, kam věším prádlo, a zahradu, kde se venčí náš pes,“ říká náměstkyně ministra pro místní rozvoj Barbora Špicarová Stašková. Na šestce žije už přes 22 let.

Vy nepocházíte z Prahy 6, ale přestěhovala jste se sem. Jak dlouho jste hledala byt?

Do Prahy jsem přišla ze Sobotky na studia v roce 1998. Kolej jsem nedostala, takže jsem šla bydlet do bytu s dalšími čtyřmi slečnami. Všechny jsme spaly v jednom pokoji a druhý jsme využívaly jako obývací. Stále to ale bylo lepší než kvalita kolejí. Poté jsem studovala v Německu, kde jsem si vyzkoušela opravdu hezké koleje, kde měl každý svůj pokoj a také různá spolubydlení, takzvaný WG.

Kdy jste tedy kupovala byt na šestce?

Po škole jsme se chtěli s mým současným manželem sestěhovat k sobě a moc se nám líbila Praha 6. Hledali jsme bydlení

právě tady. Nakonec se nám podařilo získat basement – tedy trochu sklepní byt – blízko kolejí Kajetánka. Měl třicet šest metrů čtverečních, byl skvělý, nemuseli jsme ani moc topit.

Bydli jste v pronájmu, nebo jste si ho koupili?

Byl to byt, který šel do privatizace. Koupili jsme ho sice za šestkrát vyšší cenu než lidé, kteří v domě už bydleli, ale i tak to bylo výhodné. Ačkoli dnes jsem ráda, že obce a městské části už byty neprodávají a pronajímají je jako obecní byty.

Proč? Byla privatizace chyba?

Tehdy ne, protože to obrovské množství státních bytů bylo zanedbaných, a města neměla peníze na jejich rekonstrukci.

Barbora Špicarová Stašková

→ socioložka a odbornice na oblast bydlení a sociálního začleňování
 → od února je náměstkyní ministra pro místní rozvoj, kde se zaměřuje na témata bydlení a sociální oblasti
 → vystudovala sociologii na Humboldtově univerzitě v Berlíně a Karlově Univerzitě v Praze
 → osm let působila na Ministerstvu práce a sociálních věcí, zajišťovala meziresortní spolupráci a koordinaci činností s dalšími orgány státní správy, samosprávy, asociacemi a nestátními neziskovými organizacemi
 → mezi její zájmy patří podpora občanské angažovanosti, dobrovolnictví, ochotnické divadlo, zahrada a sport

Foto: archiv B. Špicarové Staškové

Velmi často do nich investovali samotní nájemníci, takže to bylo spíše nevyhnutelné. Dnes jsme ale ve fázi, kdy potřebujeme více nájemního bydlení.

Není zodpovědnější pořídít si vlastní bydlení, které po splacení hypotéky bude dostupné i v důchodu?

Ačkoliv vlastnické bydlení přináší jistotu, nemyslím si, že je to nutnost. Já osobně jsem ještě z generace, která dává přednost vlastnictví, aby měla jistotu na stáří. Ale tím vzniká velký tlak na nákup bytů a spirála růstu cen se roztáčí. Potřebujeme kombinaci vlastnického i nájemního bydlení. V nájemním bydlení potřebujeme stabilní prostředí pro obě strany – pro pronajímatele i pro nájemce. Zároveň je potřeba mít vedle nemovitosti na trhu důvěryhodné investiční produkty. Výzvou je například třetí pilíř důchodové reformy nebo penzijní fondy, kde budou lidé mít garantované peníze na důchod a budou z nich platit i nájem, bude to fungovat podobně jako na Západě.

Bude to fungovat?

Žila jsem přes rok v Berlíně, kde je nájemní bydlení běžným standardem. Myslím, že i u nás se musí změnit přístup – vlastnické bydlení není vždy nejlepší řešení. Lidi fixuje na jedno místo, což je problém. V různých životních etapách se potřebujeme stěhovat – když přijdou děti, hledáme větší byt, později menší, často i kvůli práci. To není snadné, když jste vázáni na vlastní nemovitost, často zatíženou hypotékou. V důchodu neuplatím 4+1. Pokud ale budou nájemní vysoké a lidé se budou bát, že je na stáří někdo vystěhuje, protože mají smlouvu jen na rok, pak systém nefunguje. Zvýšení jistoty nájemních vztahů je jedním z mých cílů na Ministerstvu pro místní rozvoj a ráda bych to změnila ještě před parlamentními volbami.

Jak?

Dnes se nájemní smlouvy často uzavírají na krátkou dobu, obvykle na rok. V zahraničí například dobře funguje daňové zvýhodnění pro pronajímatele, kteří nabídnou dlouhodobější smlouvy. Preferuji pozitivní motivaci před sankcemi.

Ačkoliv vlastnické bydlení přináší jistotu, nemyslím si, že je to nutnost.

Nebojíte se, že majitelé budou mít špatné zkušenosti s neplatiči? Každý zná nějaký příběh, kdy první rok byli nájemníci skvělí a pravidelně platili, ale jen co dostali smlouvu na několik let, začaly problémy.

Bohužel jedna negativní zkušenost často přebije deset pozitivních. U pronájmů je to oprávněně velmi citlivá věc. Proto zákon o podpoře bydlení, který jsme připravili, obsahuje i možnost rychlejšího vystěhování neplatičů. V březnu se bude schvalovat a snad projde i s tímto pozměňovacím návrhem.

Znamená to, že když mi třikrát nájemník nezaplatí, že přijdu, otevřu si svůj byt, vystěhuji mu věci na chodbu a řeknu nashledanou?

Ne, stále tady máme právní stát. Nově by změna občanského soudního řádu soudům umožňovala vydat rozkaz na vyklizení, který by celé vystěhování nájemníka neprávem užívajícího byt zrychlil. K té obavě z neplatičů. Myslím si, že v realitě se to zase tak často nestává. Jde spíše o výjimečnější případy, o kterých se ale hodně mluví a ovlivňují mínění veřejnosti. Pro majitele je to pak jedna z velkých bariér, že nedají byt do pronájmu.

Je nějaké město v zahraničí, kde by si mohla vzít Praha a Praha 6 příklad?

Vídeň.

Město velmi podobné Praze, proč zvládá bydlení lépe?

Co se týče bytového fondu, je někde jinde. Má obrovské množství vlastních obecních bytů a neustále investuje peníze zpět do další výstavby nájemního bydlení. Když jsem se na to ptala v obcích, zjistila jsem, že mnoho českých měst vůbec nemá jasno v tom, kolik vybraných peněz z nájmů reálně investují zpět do bytového fondu.

Stačí převzít vídeňský model a bude to fungovat i v Praze?

Vídeň rozhodně nemůžeme v nejbližších letech dohnat. Je to dáno historicky – tamní byty se neprivatizovaly jako u nás. Můžeme se ale pokusit přiblížit se jí v počtu nových bytů, které budou vznikat. Problémem jsou však i územní limity. Nelze zastavět každou proluku, těch navíc na Praze 6 moc nemáme. Řešení tedy spočívá v kombinaci různých opatření, přičemž žádné z nich by nemělo vypadnout.

O jaká opatření jde?

Potřebujeme na nájemní trh dostat prázdné byty. Například v Německu platí, že pokud vlastníte byt, ve kterém nebydlíte, automaticky se předpokládá, že ho pronajímáte – a z takového pronájmu odvádíte daň z příjmu. Existuje přímé napojení na finanční správu, což u nás zatím není. Další z opatření přináší

do Česka zákon o podpoře bydlení a je jím takzvané bydlení s garancí. Pokud se majitel rozhodne pronajmout byt sociálně potřebné domácnosti, stává se mezi ním a nájemcem prostředníkem garant, který kontroluje, zda jsou platby v pořádku, kontroluje stav bytu, zda nedochází k porušování sousedského soužití a podobně. Lidé v bytové nouzi, tak vlastníci se budou moct obrátit na kontaktní místa po celé České republice a samozřejmě i v Praze.

Bude o garantované bydlení zájem – jak ze strany nájemníků, tak majitelů?

V zahraničí fungují. V ČR podobné projekty fungují od roku 2016, aktuálně jich probíhá přes čtyřicet a úspěšnost udržení bydlení je přes 85%. Celkem v nich už našlo bydlení přes tři tisíce sedm set lidí v bytové nouzi. Podle dat pochází padesát pět procent bytů od soukromých vlastníků, zbytek poskytují obce.

Když slyšíte, kolik projektů existuje a kolik miliard na ně jde, kolik peněz se vyplácí na různé příspěvky a doplatky na bydlení – nebylo by jednodušší, kdyby se řeklo, tady je několik miliard, Prahu 6 postav za ně na svém pozemku nové nájemní byty. Oproti dávkám bychom tak podpořili výstavbu bytů, kde by se kombinovalo komerční a sociální bydlení. Nájem z komerčních bytů by mohl dotovat například sociální byty nebo profesní bydlení.

Ano, to se už částečně děje. Ministerstvo pro místní rozvoj nyní připravilo dotace a výhodné úvěry na stavbu nájemního bydlení a musím říct, že je o ně velký zájem. Dříve tu byl program Výstavba, který byl špatně zacílen dokonce na takzvané sociální domy. Teď jde o kombinaci různých typů bydlení, takže se kombinují profesní byty pro klíčové profese, které nám zoufale chybí spolu se sociálními byty i běžnými nájmy. Sociální mix zajistí byty pro všechny. Například bydlení pro zdravotní sestry, popeláře, sociální pracovníky, městskou policii – lidi, kteří si nemohou dovolit dojíždět do Prahy zdaleka, ale jsou pro fungování města nezbytní.

Je tedy v pořádku, že nyní Praha 6 připravuje stavbu bytových domů v Rakovnické ulici?

Obce, nejen Praha, si musí uvědomit svou odpovědnost za to, jakým způsobem budou k bydlení přistupovat. Podle zákona o obcích je to jejich povinnost, stejně jako odpadové hospodářství nebo zřizování škol a školek. Obecní byty mohou ovlivnit cenu pronájmů na trhu a zlepšit jejich dostupnost. Nájemné musí ale odpovídat také nákladům, aby obec mohla bytový fond udržovat.

Nebylo by možné obcím nařídit, že musí mít určitý počet bytů na počet obyvatel?

To už se zkoušelo před lety v rámci zákona o sociálním bydlení, ale problémem bylo stanovit přesné procento. Struktura bytové zástavby je totiž velmi rozdílná. Například na Mostecku je obrovské množství bytů v panelových domech, zatímco v menším městě je charakter zástavby úplně jiný. Někde je velké množství soukromých pronajímatelů a není potřeba obecních bytů, někde ale nejsou žádné nájemní byty, tam se pak mladí musí odstěhovat a do obce se často již nevrátí.

Jako malá jste si hrála s domečky? Stavěla jste panenkám pokojíčky?

Moje hračka byl spíš nákladák. Kočárek jsem měla, panenku a pokojíčky taky, ale většinou jsem nakládala písek na nějakou dodávku a vyklápěla ho.

Kdy a proč jste se začala věnovat bydlení?

Byla to souhra okolností. Věnovala jsem se spíše sociologii, výzkumům veřejného mínění a politické sociologii. Po mateřské mě na více než osm let do cesty přišel projekt Podpora sociálního bydlení Ministerstva práce a sociálních věcí. Ministerstvo pro místní rozvoj vnímám jako završení mého odborného působení v oblasti bydlení.

Říkala jste, že máte ráda Břevnov, kde bydlíte. Jaká další místa se vám líbí, kam ráda chodíte?

Měli jsme svatbu před Břevnovským klášterem, takže celá oblast kolem kláštera mi je hodně blízká. Ráda jsem tam chodila na procházky s dětmi. Miluji oblast Na Kocourkách. Snažím se zlepšit kondičku během, no spíše tempem „rychlejší chůze našeho psa“, na Ladronce. Ta se opravdu povedla jako sportovní zóna s různými možnostmi vyžití.

Je něco, co vám v Praze 6 vadí?

Myslím, že to jsou spíš problémy, které trápí celou Prahu. Hlavně parkování, často nemáme kde zaparkovat auto, které v životě potřebujeme, ačkoli upřednostňuji veřejnou dopravu, protože ji mám ráda. Abychom nezatěžovali Prahu, pořídili jsme si elektromobil. Možná právě to mě na Praze trápí – není tu dostatek nabíjecích stanic. Vlastnit elektromobil v řadové zástavbě činžovních domů není vůbec jednoduché – nabíječky tady chybí a zrušení zvýhodnění parkování elektromobilů přichází o pár let dříve, než by mělo. Zatím si nejsem vědoma, že by se do dobití investovalo tak, jak je to běžné na Západě. Například dobíjecí stanice tam vznikají u veřejného osvětlení, to jsem v Praze nezaznamenala. Nemusí to nutně financovat Praha, ale mohla by intenzivněji spolupracovat s energetickými společnostmi. To by přispělo k čistšímu městu, stejně jako rychlá železnice nebo parkovací domy na krajích města.

Kdybyste měla někoho nalákat, aby se přestěhoval do Prahy 6, čím byste ho přesvědčila?

Myslím, že Praha 6 nikoho lákat nepotřebuje. Je úžasná, krásně zelená a příjemná. ■



LDN – mýtus posledního místa pro seniory

Mezi lidmi přetrvává rozšířený mýtus, že do léčebny dlouhodobě nemocných se chodí umírat. Jak ale vysvětluje Marta Želízková, ředitelka Léčebny dlouhodobě nemocných v Chittussiho ulici, není to pravda.



K čemu slouží současné léčebny dlouhodobě nemocných?

Moderní léčebny jsou jednou ze složek následné péče, slouží tedy pro doléčení pacientů, pro které už není nutný pobyt na akutním lůžku. Je to v podstatě přestupní stanice s cílem návratu do domácího prostředí nebo domova pro seniory. Je však třeba zmínit, že čekání na místo v domově seniorů může být dlouhé, což činí roli léčebny dlouhodobě nemocných ještě důležitější. Navíc jsou soukromé domovy seniorů často velmi drahé a málokdo si je může dovolit.

Kdo jsou vaši pacienti?

Složení našich pacientů odpovídá běžnému geriatrickému zařízení. Nejčastěji přijímáme pacienty s chronickým srdečním selháním, po prodělaných mozkových příhodách, po různých infektech, po zlomenině krčku a dalších úrazech. Přibývá pacientů s demencemi. Výjimkou nejsou ani pacienti s onkologickými a kožními onemocněními, například rozsáhlými bérčovými vředy. Všechny tyto stavy vyžadují dlouhodo-

bu a v některých případech trvalou péči lékařskou, ošetrovatelskou, rehabilitační a aktivizační.

Co je lékařská péče, ví každý, ale co si představit pod aktivizací?

Aktivizace zahrnuje různé terapeutické a rehabilitační programy, které pomáhají naše pacienty udržet co nejdéle ve fyzické, psychické a mentální aktivitě, a přispívat tak ke zvyšování kvality jejich života. Například fyzioterapie, ergoterapie a různé volnočasové aktivity jsou běžnou součástí péče v naší léčebně.

Co vaše klienty baví z volnočasového programu nejvíce?

Pro mobilnější pacienty jsme uspořádali v zasedací místnosti povídání s paní Hedvikou Čenkovou o šestkových usedlostech, takzvanou komentovanou vycházku vsedě, doplněnou mnoha zajímavými fotografiemi. Pro všechny to bylo nezapomenutelné a těšíme se na další. Pravidelně k nám začal docházet duchovní, který si s pacienty povídá, a pokud mají zájem, tak i zazpívá. Pro milovníky zvířat docházejí dva psi na canisterapii, na kterou se nejvíc těší ti, kterým se po jejich mazlíčcích stýská. Nicméně, chtějí-li vidět toho svého a zdravotní stav a okolnosti to dovolí, tak za nimi může na krátkou návštěvu. Tradičně s pacienty připravujeme velikonoční a vánoční výzdobu, před Vánoci zde byl s drobnými dárky také pan starosta Stárek.

Kvalita péče závisí především na kvalitě personálu. Je těžké získat lékaře a sestry do léčebny dlouhodobě nemocných?

Ano, lékaři a sestry nám často přeplácejí hlavně soukromé nemocnice, které jim nabízejí mnohdy až astronomické platy a různé bonusy. Snažíme se být co nejvíce konkurenceschopní, avšak nedostatek personálu činí naši práci náročnější. O to více si vážím a musím poděkovat našemu skvělému týmu profesionálů, kteří se každý den snaží poskytovat tu nejlepší péči. Každý člen

týmu je důležitý a přispívá k tomu, aby pacienti dostávali kvalitní a individuálně přizpůsobenou péči.

Že vaše léčebna zvenku nevypadá zrovna moderně, vidí každý. O to větší překvapení čeká návštěvy uvnitř.

V posledních letech jsme se zaměřili na zlepšení vybavení v našem zařízení, máme nové interiéry, lůžka, osvětlení, nábytek, ale i kompenzační pomůcky, což přispívá k celkové pohodě a spokojenosti našich klientů. Troufám si říct, že zde máme rodinné a přátelské prostředí, což vede k tomu, že se zde i přes těžkou práci dobře pracuje a senioři se tu cítí spokojeně.

Ještě spokojenější budou v nové Léčebně dlouhodobě nemocných v Drnovské ulici. Těšíte se na ni?

Moc. Toto nové zařízení bude vybaveno nejmodernějšími technologiemi a bude nabízet ještě lepší podmínky pro naše klienty, což nám umožní poskytovat ještě vyšší úroveň péče. ■

LDN Chittussiho hledá sestry

Chcete svou péči a empatii přinášet radost a úlevu našim pacientům? Pokud ano, připojte se k týmu LDN Chittussiho.

Co nabízíme:

- náborový příspěvek při plném úvazku 80 000 Kč
- při plném úvazku možnost pronájmu služebního bytu
- 5 týdnů dovolené + 1 týden dodatkové dovolené navíc, příspěvek na dovolenou 10 000 Kč
- dotované stravování v zaměstnanecké jídelně
- podpora dalšího vzdělávání
- příjemné, nově vybavené prostředí, milý kolektiv

Co od vás očekáváme:

- odborná způsobilost odpovídající zákonu č. 96/2004 Sb.
- aktivní a zodpovědný přístup k práci, empatie
- schopnost týmové spolupráce
- znalost práce na PC
- zdravotní způsobilost a bezúhonnost
- nástup možný kdykoliv

Strukturovaný životopis s motivačním dopisem zasílejte na e-mail: asistentka@ldn6.cz nebo reditelka@ldn6.cz nebo na adresu: Léčebna dlouhodobě nemocných, Chittussiho 1108/1a, 160 00 Praha 6 k rukám ředitelky Marty Želízkové.



Stanice 6 představuje boha správného okamžiku

Kairos – to je bůh správného okamžiku, zosobnění času a místa. A také téma právě probíhající výstavy ve Stanici 6, která vznikla v zrekonstruovaném Nádraží Bubeneč.

Výstava propojuje tvorbu tří pedagogů Ateliéru Intermédia pražské FAMU a střídá zde díla studentů tohoto ateliéru, kteří se ve Stanici 6 představili minulý měsíc. Kairos je v řecké mytologii považován za boha příznivého okamžiku. I když o něm existuje jen málo zmínek, svým polem působnosti patří k nejzajímavějším mytologickým postavám – stejně jako tato výstava. ■



Svěcení jara v Břevnovském klášteře

Břevnovská hudební setkání pokračují 18. března od 19 hodin koncertem Svěcení jara, který se odehraje v Tereziánském sále Břevnovského klášteře.

Vystoupí soubor ČaroTa, který vznikl z iniciativy zpěvaček sester Taťány Roskovcové a Jitky Novotné. Doprovodí je trio skvělých muzikantů hrajících na basklarinet, fagot a violoncello.

Vstupenky koupíte v Informační kanceláři MČ v Bělohorské ulici a také ve Fortně Břevnovského klášteře.



Výstava Hanspaulské vily putuje šestkou

Panely i modely hanspaulských vil zaplnily prostor OC Šestka. Návštěvníci zde mohou obdivovat třicetku unikátních staveb, z toho devět na detailně propracovaných modelech z dílny ateliéru PK model.

Struktura vilové zástavby na Hanspaulce, protkaná drobnými parčíky a pásy zeleně, je výjimečná svou prostorovou kvalitou, architekturou a v neposlední řadě i bohatou historií stavebníků, investorů i architektů. Fascinuje a láká širokou veřejnost k procházkám – a jednu takovou můžete absolvovat i v obchodním centru.

Hanspaulka je jednou z neznámějších vilových čtvrtí nejen Prahy 6, ale celého hlavního města. Nese jméno po Hansi Paulu Hippmannovi, majiteli barokního zámečku z první poloviny 18. století. Původně viniční a hospodářská oblast se na vilovou čtvrt proměnila koncem 19. století. Výstava představuje tři desítky staveb různých stylů, výtvarných přístupů a představ investorů i architektů. Vedle tří vil z dvacátých let, které jsou již památkově chráněné, si můžete prohlédnout také dům grafika a malíře Jiřího Anderleho z konce 80. let minulého století, ryze klasicistní vilu Richarda Klenky z Vlastimilu, takzvanou Strakovku, nebo funkcionalistickou vilu Lídy Baarové od architekta Žáka. Další stavby, které se na výstavu nevešly, objevíte v publikaci

Slavné vily Prahy 6 – Hanspaulka, z níž výstava čerpá.

Od poloviny března nahradí hanspaulské unikáty v galerii OC Šestka vily Střešovic a kolonie Ořechovka. Zároveň zde proběhne křest a autogramiáda autorů publikace Slavné vily Prahy 6 – Střešovice, která právě vychází.

O hanspaulské stavby ale nepřijdete – výstava se přesouvá do výloh Galerie Skleňák na náměstí Svobody. ■

Čaj pro rodiče

Každý čtvrtek od 17.30 do 19.00 hodin se ve Studiu Paleta na Břevnově koná setkání rodičů a pečujících o děti s atypickým vývojem. Ve skupině Čaj pro rodiče sdílí své zkušenosti s ostatními.

Ve druhé části kurzu si účastníci pomocí jemného cvičení zrelaxují tělo i mysl a naučí se zvládat napětí a stres. Zájemci se mohou hlásit prostřednictvím e-mailu mhrubanova@seznam.cz, cena kurzu je 300 Kč.

Z africké Villa Karo do pražské Villy Pellé

Pražská Galerie Villa Pellé zve od 19. března do 27. dubna na výstavu Skrz tělo, kde multimediální umělkyně Karíma Al-Mukhtarová představí díla inspirovaná jejím loňským rezidenčním pobytem ve Ville Karo v Beninu.

Karíma Al-Mukhtarová ve své tvorbě kombinuje nejrůznější techniky a přístupy, do nichž nyní vnáší čerstvé africké zkušenosti. Pro výstavu ve Ville Pellé vytvořila díla zahrnující koberce i další rukodělné objekty.

„Účast na výzkumné rezidenci Vodunu ve finsko-africkém kulturním centru Villa Karo v Beninu mě inspirovala k vytvoření nových děl. Fascinuje mě zejména prolínání vodunu a jeho mytologie s ev-

ropskou kulturou, která se do Beninu dostala prostřednictvím kolonialismu,“ doplňuje umělkyně.

Karíma Al-Mukhtarová je jednou z nejvýraznějších autorek své generace. Pracuje s materiály, jako jsou textilie a různé přírodní suroviny, a dává jim symbolický význam. Nenechává se ovlivnit dobovými trendy – inspiraci hledá v tradicích a řemeslných technikách, které zpracovává moderními způsoby. ■



NÁMĚSÍČNÁ NOC 6

KLUBOVNA	KLUB 007 STRAHOV
14.3. Daltonists (PL), Marea 20.3. Katastr, Slut 25.3. Horst Hansen Trio (AT), Schmutzig	16.3. Please the Trees, Bearcloud 23.3. The Brains (CA), The Spooky Guests (AT) 28.3. A bude hůř, Sex Deviants
KAŠTAN	NA SLAMNÍKU
6.3. Illegal Illusion, Edith 17.3. Three For Silver (US) 19.3. Načeva	6.3. Prague Ukulele Band 14.3. P.R.D.I. 28.3. Pražský Výtěr
POTRVÁ	Anti.kvariát DD
7.3. Nano, Lone Wolf Woody 15.3. Gnäw + Aldana Duoraan 20.3. Fedor Gál a kapela Drť	11.3. Petra Ernyei Trio 22.3. Marta Kloučková a David Dorůžka

BŘEZEN 2025 VÝBĚR Z PROGRAMŮ

Březnové vycházky s Open House Praha

→ Neděle **9. března** od 14.30 hodin – Vily slavných osobností v Bubenči I.

První z procházek pražskou vilovou kolonií Bubeněč představí nejen významné osobnosti první republiky, ale i příběhy méně známých rodin, které v okolí bývalé usedlosti Zátorka žily před druhou světovou válkou.

→ Neděle **9. března** od 16.30 hodin – Tajemství vil Petschků v Bubenči.

Na procházce vám průvodce prozradí, kde bydleli jednotliví členové pražské větve rodiny Petschků, kteří v Bubenči vlastnili více než desítku domů. Součástí vycházky je i výstup tajnou stezkou vedoucí kolem slavné vily Bianca od architekta Jana Kotěry.

→ Čtvrtek **27. března** od 15 a 17 hodin a sobota **29. března** od 11 a 13 hodin – Velký strahovský stadion: z tribuny na tribunu.

Komentovaná prohlídka Velkého strahovského stadionu vás zavede do prezidentského salonku, na západní tribunu nebo ochozy. Odvážlivci mohou vystoupat 130 schodů do takzvaného skleníku – místa, kde dříve stávala vstupní brána a odkud se otevírají úžasné výhledy na celý stadion.

→ Pondělí **31. března** od 16.30 hodin – Sibiřské náměstí.

Procházka představí historii i současnost tohoto opomíjeného místa a zaměří se na stavby i umělecká díla z 60. až 80. let 20. století.

Na všechny vycházky je nutné zakoupit vstupenky předem na GoOut.net.

Vzpomínkový koncert na Evu Olmerovou

V pátek 28. března se v Divadle Semafor odehraje speciální vzpomínkový koncert na Evu Olmerovou, která bydlela jen pár ulic od této slavné scény.

Během večera zazní legendární písně zpěvačky, například Čekej tiše, Jdou léta, jdou nebo Druhý břeh. Zpěvačku na klavír doprovodí mimo jiné Emil Viklický, speciálním hostem večera bude zpěvaččin bratr Jiří Olmer, který program zpestří neuvěřitelnými historkami o své sestře.

Divadlo Semafor připravilo speciální akci pro seniory, kteří si mohou koupit vstupenky na představení za 330 nebo 380 korun. ■

Cvičení na podložkách pro seniory

Spolek Senior fitness pořádá každý čtvrtek od 10.45 do 11.45 hodin ve svém sídle v Uralské ulici 6 cvičení na podložkách pro seniory.

Díky tomuto cvičení si senioři mohou udržet aktivitu a zdraví, aniž by nadměrně zatěžovali své klouby a svaly. „Základní podmínkou je schopnost bez problému na podložku usednout, ulehnout a opět vstát. Pokud to senior zvládne, nabízí mu toto cvičení mnoho výhod. Například zlepšení pružnosti a pohyblivosti, neboť pravidelné cvičení pomáhá zlepšovat rozsah pohybu a snižovat celkovou ztuhlost pohybového aparátu,“ vysvětluje lékař Robert Hoffmann, odborný garant projektu.

Cvičení představuje jen minimální zátěž pro klouby a vazy, což je zcela zásadní pro seniory trpící artritidou nebo jiným kloubním onemocněním. Zahrnuje také množství cviků na posílení hlavních svalových skupin, což je klíčové pro udržení stability a prevenci pádů. Kromě fyzických benefitů má cvičení pozitivní vliv i na duševní pohodu, protože pomáhá odbourávat stres.

Máte zájem o lekce? Přihlaste se na telefonu 724 026 407 nebo e-mailem na gemelka@seznam.cz. Cena je 70 Kč za hodinovou lekci. ■



Veleslavínský zámek nabízí dvě výstavy

Ačkoli je budoucnost Veleslavínského zámku kvůli neustále se opakujícím neúspěšným dražbám nejistá, díky dobrovolníkům, místní komunitě a umělcům zde probíhá pravidelný bohatý program výstav, workshopů, představení, koncertů a prohlídek.

V březnu můžete v barokní budově a částečně v areálu parku zámku Veleslavín navštívit dvě paralelní výstavy. V přízemí a v salle terreně najdete obrazy Kurta Gebauera a Veroniky Zapletalové nazvané Krajina těla a tělo krajiny. Oba sochaře, kteří pracují s krajinou a veřejným prostorem, spojuje dlouhodobá snaha zachovat a rozvinout zámek s parkem jako klidový prostor otevřený veřejnosti. V prvním patře zámku je k vidění výstava Figureout. Svě práce zde vystavuje desítky studentů a absol-

ventů figurálního sochařství a videoartu, většinou z pražské AVU.

Výstavu Krajina těla a tělo krajiny můžete vidět během pracovních dnů od 15 do 18 hodin a o víkendu od 13 do 18 hodin. Figureout se otevírá veřejnosti každou neděli od 14 do 18 hodin a dále dle domluvy.

Komentovaná prohlídka zámku proběhne 1. března v 15.30 hodin. Další program naleznete na facebookových stránkách Zachraňme zámek Veleslavín nebo Komunitní centrum Veleslavín. ■

Tři nové expozice v Muzeu literatury

Na hraně zítřka, Bílovice nad Svitavou 1915 a Špatně jsem dopad jsou názvy nových sálů, které se letos otevírají v rámci stálé expozice Muzea literatury Památníku národního písemnictví.

Stálá expozice Rozečtený svět Muzea literatury se mění. Nově představuje tři pozoruhodné autory: Jana Nerudu coby novináře, který v novém žurnalistickém útvaru – fejetonu – předjímá mnoho ze současných technických vymožeností a nahlíží až do budouc-

nosti. Stanislav Kostka Neumann se zde objevuje jako básník-zahradník, snící tulák a zároveň hlas znějící svého času z moravských Bílovic. A také těžko zařaditelný T. R. Field, což je pseudonym Bohdana Vojtěcha Šumavanského, rodným jménem Theodora Adalberta Rosenfelda, který byl považován za outsidera outsiderů, autora nonsensových rýmů, otce boha kanálů Lomikela.

Nerudovský sci-fi film, neumannovská kuličková dráha života a průchod podzemím k Fieldovi čekají v Památníku písemnictví na první návštěvníky od začátku března.



Odmítáme betonový koridor, který rozpůlí Liboc a Ruzyni

Blíží se modernizace železniční tratě na letišti v úseku Veleslavín-Ruzyně. Nespokojenost občanů s navrhovaným řešením byla impulsem pro vznik Spolku pro rozvoj Liboce. Betonový koridor dlouhý přes 1300 m, vysoký až 4 m, by zcela zničil malebný vesnický ráz této oblasti i relaxační zónu v okolí Libockého rybníka.

Obyvatele Liboce a Ruzyně takové zastaralé řešení „modernizace“ tratě děsí. Vysoký betonový koridor rozpůlí tuto oblast na dvě části. Výrazně stíží přístupnost oblasti pro chodce a cyklisty a dramaticky zhorší dopravní obslužnost

ulic U Kolejí, U Stanice, Rybníčná, Krajiná a Naardenská. Některé stávající cesty přes trať budou zrušeny bez náhrady, ostatní budou nahrazeny pouze nepřehlednými podchody. Výrazně zhoustne a zkomplikuje se automobilová doprava. Tranzit mezi Evropskou ulicí a Ruzyní či Petřinami, bude odsouzen k jedinému podjezdu pod tratí ulicí Libocká. Zhoršení dopravní obslužnosti je kritické i pro vozy IZS a zásobování. V Ruzyni se plánuje intenzivní urbanizace podél trati, a povrchové vedení trati znemožní jakékoliv zlepšení dopravní situace do budoucna.

Paměť sídliště Petřiny: projekt, který propojuje generace

Cílem projektu „Paměť sídliště Petřiny“ je zachytit historii sídliště prostřednictvím vzpomínek a fotografií sesbíraných mezi jeho obyvateli. Pokrývá časové období od 30. let přes vznik sídliště v 60. letech 20. století, přibližně do roku 1990. Za projektem stojí místopředsedkyně spolku „Spolu na Petřinách“, architektka Jana Jemelková, jejíž rodina zde žije od 30. let minulého století.

Loňské přednášky, besedy a vycházky na pamětnické téma se setkaly s velkým ohlasem. Pokračujeme workshopy v knihovně každou druhou středu v měsíci, jejichž cílem je sběr textů a fotografií se záběry dokumentujícími proměnu sídliště, z nichž vznikne publikace o historii Petřin. Příběhy a krátké vzpomínky lze také zasílat přes formulář na webu spolku. Každý se tak může stát spoluau-

tor pro chodce a cyklisty mají být určeny pouze podchody. To je nedostatečné řešení, které odporuje principům moderní tvorby města, kde kvalita bydlení a upřednostnění pěších a cyklistů jsou na prvním místě. Nepříjemné je povrchové řešení zastávky Liboc pod okny domů ulice Brodecká v Ruzyni. Ve špičce zde budou vlaky projíždět každé 2,5 minuty. Úsek Veleslavín-Ruzyně bude jeden z nevytíženějších tratí v Praze i v ČR.

Takové zhoršení životních podmínek je pro obyvatele v této oblasti nepřijatelné. Proto Spolek pro rozvoj Liboce navrhuje v této obydlené oblasti zahloubení tratí. Takové řešení je realizovatelné. Potvrdila to i technická studie, kterou na popud spolku vypracovala Správa železnice. Zahloubení trati v úseku několika stovek metrů je standardní moderní řešení v hustě osídlených oblastech. I na předchozích úsecích tratě se tunelové řešení používá. Zahloubená trať zachová příčnou přístupnost. Nad zahloubenou tratí je navíc možné vést cyklostezku a navázat na cykloradiálu A6 z centra. Takové řešení již umožní další rozvoj této lokality i celé MČ Praha 6 a ochrání vyhledávanou relaxační zónu v okolí Libockého rybníka.

Jsmo si vědomi nutnosti modernizace železničního spojení Prahy s Kladnem a letišti. Ta by ale neměla být na úkor obyvatel dotčených lokalit. Uvědomme si, že betonového koridoru se už nikdy nezbavíme. Pokud ho bude Správa železnice prosazovat, tak využijeme všechny možnosti, abychom takové drastické řešení zastavili. ■

Michal Papež, Josef Soušek, Spolek pro rozvoj Liboce, www.spolekliboc.cz

torem nové publikace. Závěrem zveme na přednášku, která se koná ve středu 5. 3. 2025 od 19 hodin v knihovně, tentokrát více zaměřenou na samotné sídliště, jeho výstavbu, život prvních obyvatel a proměny v následujících letech. ■

**Ing. arch. Jana Jemelková,
Spolu na Petřinách, z.s.**

Stránka spolků a občanských iniciativ Prahy 6

publikuje názory jejich členů činících v Praze 6. Příspěvky zasílejte na spolky-redakce@praha6.org. Archiv a plné verze článků na praha6.org. Texty nevyjadřují postoje MČ, odpovídají za ně podepsané spolky a iniciativy.

Umístění velkoobjemových kontejnerů hl. m. Prahy

VOK bude přistaven v určeném termínu pouze mezi 16.–20. hod. VOK je určen pouze pro občany hl. m. Prahy.

Do kontejneru lze odkládat: Nábytek, koberce a linolea, zrcadla, umyvadla, vany a WC mísy, staré sportovní náčiní, autosklo a kovové předměty.

Do kontejneru nelze odkládat: Do kontejneru je zakázáno odkládat živnostenský odpad, nebezpečný odpad, bioodpad, stavební odpad, pneumatiky, elektrospotřebiče, televizory a PC monitory, počítače, lednice, mrazáky a sporáky. Informace získáte na tel.: 220 189 402 (Monika Hetešová — ÚMČ Praha 6).

pondělí 3. 3.

V Nových Vokovicích x U Vokovické školy 14.00–18.00; K Brusce x Na Valech 16.00–20.00

úterý 4. 3.

Arabská u gymnázia 14.00–18.00; Pod Kaštany x Jaselská 16.00–20.00

středa 5. 3.

Puškinovo nám. x Českomalínská 14.00–18.00; Kafkova x Buzulucká 16.00–20.00

čtvrtek 6. 3.

Čs. Armády x Eliášova 14.00–18.00; Rooseveltova x Národní obrany u separ. 16.00–20.00

pondělí 10. 3.

Terronská x Verdunská 14.00–18.00; Kozlovská x Na Karlovce 16.00–20.00

úterý 11. 3.

Šárecká x Na Pískách 14.00–18.00; Na Ostrohu x Fragnerova 16.00–20.00

středa 12. 3.

Na Fišerce x Na Špitálce 14.00–18.00; Kolejní x Zelená 16.00–20.00

čtvrtek 13. 3.

Koulova x Čínská 14.00–18.00; Šárecká x Mydlářka 16.00–20.00

pondělí 17. 3.

Kladenská x K Lánu 14.00–18.00; Africká x Kamerunská 16.00–20.00

úterý 18. 3.

Horoměřická x Vostrovská 14.00–18.00; Nad Šárkou x Na Kuthence 16.00–20.00

středa 19. 3.

V Šáreckém údolí před č. 84/1444 14.00–18.00; Dělostřelecká x Spojená 16.00–20.00

čtvrtek 20. 3.

Macharovo nám. 14.00–18.00; Sibeliova x Na Hubálce (před zeď č. 23) 16.00–20.00

pondělí 24. 3.

U Vojenské nemocnice x U III. Baterie 14.00–18.00; Ve Střešovičkách x Pod Andělkou 16.00–20.00

úterý 25. 3.

Na Petřinách x Křenova 14.00–18.00; Na Petynce (proti bývalému bazaru) 16.00–20.00

středa 26. 3.

Na Větrníku x Dusíkova 14.00–18.00; Zeyerova Alej x Nad Alejí 16.00–20.00

čtvrtek 27. 3.

Nad Hradním potokem x Potoční 14.00–18.00; Libocká u č. 39 16.00–20.00hod

pondělí 31. 3.

Pod Královkou x Nad Kajetánkou 14.00–18.00; Patočkova x Junácká 14.00–18.00

Velkoobjemové kontejnery Prahy 6

Kontejnery umístované městskou částí se přistavují nejpozději v 10 hod. Jsou určeny na likvidaci objemného odpadu z domácností a ze zahrádek. Do kontejneru je zakázáno odkládat živnostenský odpad a nebezpečný odpad.

Sobota 22. 3.

Slunná x U Laboratoře; Na Míčance x Na Klimentce; Arabská – u bývalých stavebnin; Evropská x Přední; U Kolejí x U Stanice; V Středu x Na Volánové

Neděle 23. 3.

Africká pod OD Šárka; Roztocká proti Riverside School; Na Pučálce u stanoviště tř. odpadu; Pod Novým lesem x Nový Lesík; Vlastina x Častavina

Sobota 29. 3.

Sibeliova x Na Hubálce; Říčanova x Řečického; V Nových Vokovicích x U Vokovické školy; Na Viničních horách x Na Karlovce; Hošťálkova x Štefkova; Na Fišerce x Na Špitálce

Neděle 30. 3.

Na Petynce x U Střešovičských hřišť; Cukrovarnická před č. o. 77/896; Na Pastvinách x Půlkruhová; Nad Višňovkou x K Mohyle; Tomanova x Pod Věží; Šárecká x Na Pískách

Kontejnery na bioodpad hl. m. Prahy

Přijímá se: komunální bioodpad především ze zahrad – listí, tráva, větve, neznečištěná zemina, případně kuchyňský bioodpad rostlinného původu.

Sobota 15. 3.

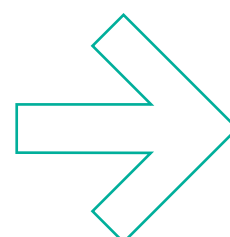
Sibeliova x Farní 9–12 hod.
Macharovo náměstí 9–12 hod.

Sobota 22. 3.

Sestupná x Sbíhavá II. 9–12 hod.
Na Okraji x Polní 9–12 hod.
Kralupská x Dobrovízská 9–12 hod.
Zličínská x U Světličky 9–12 hod.

Sobota 29. 3.

Na Větrníku x Dusíkova 9–12 hod.
Brixihovo x Rejchova 9–12 hod.
Na Ostrohu x Průhledová 9–12 hod.



gis.praha6.cz/kontejnery

→ DIVADLO SEMAFOR

Dejvická 688, Praha 6, tel.: 233 901 384, vstupenky@semafor.cz, semafor.cz

- 2. 3. Vzpomínka na Karla Kryla
- 3. 3. ŠANSONÁRIUM s Miloněm Čepelkou
- 4. 3. Všechnopárty
- 5. 3. Dobře placená procházka
- 6. 3. ŠLI ČTYŘI ŠLITŘI
- 10. 3. Návštěvní den u Miloslava Šimka
- 11. 3. Kytice
- 12. 3. ŠLI ČTYŘI ŠLITŘI
- 14. 3. A přece se točí
- 17. 3. Všechnopárty
- 18. 3. Všechnopárty
- 19. 3. KYTICE 900 x - jubilejní představení
- 21. 3. Kytice
- 22. 3. Co na světě mám rád
- 24. 3. Kytice
- 25. 3. ŠLI ČTYŘI ŠLITŘI
- 27. 3. Osvobozené divadlo Semafor
- 28. 3. Eva Olmerová - Čekej tiše
- 29. 3. Devatenáct tváří jazzu
- 30. 3. ŠANSONÁRIUM s Miloněm Čepelkou
- 31. 3. Všechnopárty

→ DIVADLO S + H

Dejvická 919, Praha 6, tel.: 224 316 784, pokladna@spejbl-hurvinek.cz, spejbl-hurvinek.cz

- 1. 3. 11.00, 14.00, 16.30 Hurvínkova cesta do Tramtárie
- 8. 3. 14.00, 16.30 Hurvínkův popletený víkend
- 22. 3. 14.00, 16.30 Pohádky pro Hurvínka
- 29. 3. 14.00, 16.30 Hurvíněk a král Blecha
- 29. 3. 18.00, 19.00, 20.00 Noc divadel 2025
- 30. 3. 11.00, 14.00, 16.30 Hurvíněk a král Blecha

→ ANTI.KVARIÁT DD

Celý program Dejvického divadla včetně hlavní scény naleznete na stránkách dejvickedivadlo.cz

- 2. 3. 16.00 Bílá velryba pohádka pro děti od 7 let
- 9. 3. 16.00 Takk Takk pohádka pro děti od 6 let
- 16. 3. 16.00 O jako Otesánek loutkové představení pro děti od 10let
- 20. 3. 19.00 Čtení s Respektem
- 23. 3. 16.00 Všechno nejlepší příběh pro děti od 6 let
- 24. 3. 20.00 Kuš, svině!
- 30. 3. 16.00 Neboj, houbo! pohádka pro děti od 5 let
- 31. 3. 20.00 Večer jedna báseň talk show Lukáše Pavláška a hostů

→ PÍSECKÁ BRÁNA

K Brusce 5/208, Praha 6, info@piseckabrana.cz, piseckabrana.cz

Výstava

3.-15. 3. Úplně obyčejné obrazy - Helena Kajgllová: výstava olejomalb krajin a Prahy

17.-30. 3. → Pod hladinou - Agnieszka Pátá - Oldak: výstava cyklu obrazů ze Shakespeareovy hry Večer tříkrálový

18. 3. 16.00 → Setkání s noblesou - z historie českých šlechtických rodů: v rámci projektu Fresh senior

→ VILLA PELLÉ

Pelléova 91/10, Praha 6, tel.: 224 326 180, info@villapelle.cz, villapelle.cz

Výstavy

23. 1.-2. 3. Michal Cimala: Tlaková vlna
19. 3.-2. 7. Karíma Al-Mukhtarová: Skrz tělo

Nedělní škola umění hrou

2. 3. Nedělní škola umění hrou - Umělecká laboratoř II - začátek nového běhu - výroba voskových ubrousků na svačinu, technika zažehlené „tapisérie“

16. 3. Nedělní škola umění hrou - Umělecká laboratoř II - velké papírové květiny (na suchých větvích)

→ KAŠTAN — SCÉNA UNIJAZZU

Bělohorská 150, Praha 6, tel.: 233 353 020, kastan@kastan.cz, kastan.cz

- 1. 3. 15.00 Divadlo Nosálci: Om a Oma - pohádka pro nejmenší
- 1. 3. 20.00 Balkanorama Zorbeat (ES/PE/FR/BG/CZ/GR) - world music
- 3. 3. 18.00 Vernisáž výstavy Jaromír F. Palme: Červený potápěč a jiné obrazy
- 4. 3. 18.30 Ing. arch. Zdeněk Lukeš: Typologie Prahy III: Pomníky přednáška, architektura
- 6. 3. 20.00 Illegal Illusion, Edith - alternativní rock
- 7. 3. 20.00 MDŽ: Muzikantky, dámy, ženy L. Redlová, B. Bocek, E. Ludvík-Kudrnová a A. Jamborová - world music
- 8. 3. 15.00 Divadlo Ka 2 - CK Kašpárek: Praha - pohádka pro nejmenší
- 8. 3. 20.00 Michael Moravek & Electric Traveling Show (DE/CZ) - blues, rock
- 11. 3. 20.00 Jan Burian - folk
- 12. 3. 20.00 S.R.P.R., Lajky - alternativní rock
- 13. 3. 19.00 Quiz Night - přihlášení na rosenthaler@email.cz nebo na FB Úniku
- 13. 3. 19.30 The Black Biles, Cassiel - punk, rock
- 14. 3. 20.00 Hugo a já & hosté - indie folk
- 15. 3. 15.00 Divadlo Gustav: Kašpárek v dračí jeskyni - pohádka pro nejmenší
- 15. 3. 20.00 Oliver Kucharovič Quartet (SK) - jazz & fusion
- 17. 3. 20.00 Three For Silver (US) - americana, blues, rock
- 18. 3. 20.00 Orchester Šarbilach - klezmer, world music

19. 3. 16.00 Svátovo divadlo: Tři malá prasátka - pohádka pro nejmenší

19. 3. 20.00 Načeva - alternativní rock, šanson

20. 3. 20.00 Majerovy brzdové tabulky - folk rock, acoustic alternative

21. 3. 19.00 Obyvatelé cihlového domu, Sandokan project, Fetch! - alternative rock, electro, noise rock

22. 3. 15.00 Divadlo Katanari: Kabinet ožívá! - pohádka pro nejmenší

22. 3. 19.00 Matemato, DOTmy - folk rock, folk

25. 3. 19.30 Jan Maghreb: O kouzelném Maroku - cestování, přednáška

26. 3. 20.00 Ladě - alternativní rock, blues

27. 3. 19.00 Quiz Night - přihlášení na rosenthaler@email.cz nebo na FB Úniku

27. 3. 20.00 Adam Rut - folk

28. 3. 20.00 Synové smrti - alternative country, rock

29. 3. 15.00 Divadlo Baribal: Tři prsteny - pohádka pro nejmenší

29. 3. 19.00 Lomoz, Bulit, Drunken Strings - alternativní rock, folk&blues

→ KC KLUBOVNA

Generála Píky, Praha 6, tel.: 739 834 056, klubovna@povalec.cz, klubovna.povalec.cz

- 1. 3. 20.00 → DJs Priaum Masopust
- 4. 3. 19.30 → koncert Mrklm, Čtyři čluny
- 5. 3. 20.00 → projekce Filmový klub
- 6. 3. 19.30 → koncert Franz Skafka, Janota 1935
- 7. 3. 19.00 → koncert JAF 34, Tryo, Andrea Blahová & Kryštof Korčák
- 8. 3. 19.00 → koncert Pyramid (DE), Violet Dawn (DE), Para Sol (DE)
- 10. 3. 19.00 → koncert Nástroje
- 11. 3. 19.00 → přednáška Zkušenosti
- 12. 3. 17.30 přednáška Africké dobrodružství - Uganda, Rwanda, Keňa
- 12. 3. 20.00 projekce Filmový klub
- 13. 3. 19.00 → koncert Ornament, Safe Exit, Louband
- 14. 3. 19.30 → koncert Daltonists (PL), Marea
- 15. 3. 19.30 → koncert Palindromes
- 17. 3. 19.30 → koncert Raoul Eden, Karolina Válová, Jana Orlová
- 18. 3. 19.30 → koncert Postižená oblast, Bumfrang3
- 19. 3. 20.00 projekce Filmový klub
- 20. 3. 19.30 → koncert Katastr, Slut
- 21. 3. 19.30 → koncert DBKL. MNNDT
- 22. 3. 19.00 → koncert Ballad of Epona, Nostra
- 24. 3. 19.00 → Divadlo Fofr hodně někde
- 25. 3. 19.30 → koncert Horst Hansen trio (AT), Marea
- 26. 3. 20.00 → projekce Filmový klub
- 28. 3. 19.30 → koncert Tune Circus (DE), Cake Talk
- 31. 3. 19.30 → koncert Zeměpásy

→ KINO DLABAČOV

Bělohorská 24, Praha 6. Pokladna otevřena 30 min. před začátkem představení, dlabacov.cz, facebook.com/dlabacov.cz.

- 3. 3.** 15.30 Vlny → kino senior
18.00 Výjimečný stav
20.00 Tichá pošta
- 4. 3.** 16.00 Ještě nejsem, kým chci být
18.00 Štěstí a dobro všem
20.00 Lars Von Trier – Dogville
- 5. 3.** 16.00 Tatami
18.00 Na kordy
20.00 Tichá pošta
- 6. 3.** 16.00 Perugino – věčná renesance
18.00 Konkláve
20.00 Emilia Pérez
- 7. 3.** 16.00 Na cestě s mámou → Kino senior
19.00 Brutalista
- 8. 3.** 10.00 Bob a Bobek ve filmu: Na stopě mrkvojeda
12.00 Odvážná Vaiana 2
14.00 Kočičí odyssea
16.00 Moře na dvoře
18.00 Vedlejší pokoj
20.00 Queer
- 9. 3.** 10.00 Jako z divokých vajec
12.00 Pyšná princezna
14.00 Kayara a tajemné město Inků
16.00 Tichá pošta
18.00 japonské anime → Kapky vzpomínek (titulky)
20.00 Parthenope
- 10. 3.** 16.00 Český lev 2025 → Ještě nejsem kým chci být
18.00 Český lev 2025 → Zapisník alkoholický
20.00 Český lev 2025 → Vlny
- 11. 3.** 16.00 Český lev 2025 → Architektura ČSSR 58–89
18.00 Český lev 2025 → Mord
20.00 Český lev 2025 → Zahradníkův rok
- 12. 3.** 16.00 Český lev 2025 → Hranice Evropy
18.00 Český lev 2025 → Stodolovi
20.00 Český lev 2025 → Amerikánka
20.00 koncert v kavárně → Musiclab Dlabáčov: Izzie + Guests
- 13. 3.** 16.00 Andy Warhol – americký sen
18.00 Emilia Pérez
20.15 Moře na dvoře
- 14. 3.** 19.00 Na ostro! → divadlo
- 15. 3.** 14.00 Český lev 2025 → Život k sežrání
16.00 Na plech
18.00 Babygirl
20.00 Mickey 17
- 16. 3.** 10.00 Agent Čuník
12.00 Jako z divokých vajec
14.00 Český lev 2025 → Velký pán
16.00 Moře na dvoře
18.00 japonské anime → My Hero Academia: You're Next (titulky)
20.00 Queer

- 17. 3.** 16.00 Tady Havel, slyšíte mě? → Kino senior
18.00 Útěk
20.00 Moře na dvoře
- 18. 3.** 16.00 Dozorkyně
18.00 Agenti štěstí
20.00 LARS VON TRIER → Manderlay
- 19. 3.** 16.00 Život k sežrání
18.00 Vedlejší pokoj
20.00 Útěk
20.00 koncert v kavárně → Musiclab Dlabáčov: Jazzlab + Jam session
- 20. 3.** 16.00 Identita: Film o českém grafickém designu
18.00 The Apprentice: Příběh Trumpa
20.00 Bridget Jonesová: Láskou šílená
- 21. 3.** 16.00 Létání pro začátečníky → kino senior
18.00 Mnichov 1972
20.00 Mickey 17
- 22. 3.** 10.00 Dogman
12.00 Agent Čuník
14.00 Sněhurka
16.00 Jak se nám to mohlo stát!?
18.00 Bridget Jonesová: Láskou šílená
20.15 Nosferatu
- 23. 3.** 10.00 a 14.00 koncert pro děti → Smejko a Tanculienka
16.00 Moře na dvoře
18.00 JAPONSKÉ ANIME → Ponpoko (titulky)
20.00 Emilia Pérez
- 24. 3.** 16.00 Poklad → kino senior
18.00 Útěk
20.00 Jak se nám to mohlo stát!?
- 28. 3.** 16.00 Terezín: Láska za zdí → kino senior
18.00 Konkláve
20.00 Working Man
- 29. 3.** 10.00 Jako z divokých vajec
12.00 Sněhurka
14.00 Dogman
16.00 Moře na dvoře
18.00 Brutalista
- 30. 3.** 10.00 divadlo Pruhované panenky → Červená Karkulka
12.00 Agent Čuník
14.00 Sněhurka
16.00 Jak se nám to mohlo stát!?
18.00 japonské anime → Naušika z Větrného údolí (titulky)
20.00 Bob Dylan: Úplně neznámý
- 31. 3.** 15.30 Vlny → Kino senior
18.00 Jak se nám to mohlo stát!?
20.00 Na plech
- 1. 4.** 16.00 Sex
18.00 Za oponou velehor
20.00 Lars Von Trier → Antikrist (2009)
- 2. 4.** 16.00 V dobrém i zlém
18.00 Mnichov 1972
20.00 Jak se nám to mohlo stát!?
20.00 koncert v kavárně → Musiclab Dlabáčov: Jana Koubková

→ MĚSTSKÁ KNIHOVNA V PRAZE

pobočka Petřiny, U Petřin 2511/1, Praha 6, tel.: 770 130 242

- pondělí** 16.00 Klub deskových her
- úterý** 15.00 Doučování v knihovně
- úterý** 15.00 Playstation na Petřinách
- úterý** 16.00 Divadelní klub Obora
- středa** 17.00 Čas pro sebe
- čtvrtek** 12.30 Výtvarný klub seniorů
- pátek** 16.00 Lego herna pro dospělé
- 3. 3.** 15.00 Pohádková babička na Petřinách
- 3. 3.** 17.00 Cvičení pro každého
- 4. 3.** 15.30 a 16.30 Ostrov objevů – kurz pro děti
- 5. 3.** 14.00 Exkurze do knihařské dílny na Petřinách
- 5. 3.** 19.00 Spolu na Petřinách: Sídliště Petřiny 1960–1980
- 7. 3.** 14.00 Trénování paměti – kurz
- 10. 3.** 16.30 Pěstování a využití bylinek – přednáška
- 10. 3.** (provozní doba pobočky) Swap seminář a sazeniček
- 11. 3.** (provozní doba pobočky) Swap seminář a sazeniček
- 11. 3.** 16.30 Jak na tradiční i netradiční obiloviny? – přednáška
- 11. 3.** 16.00 Řekové a divadlo
- 12. 3.** 12.00 Artotéka na Petřinách
- 12. 3.** (provozní doba pobočky) Swap seminář a sazeniček
- 12. 3.** (provozní doba pobočky) Swap knih
- 13. 3.** (provozní doba pobočky) Swap knih
- 13. 3.** (provozní doba pobočky) Swap seminář a sazeniček
- 13. 3.** 15.00 Výtvarný kurz
- 13. 3.** 15.30 Doučování češtiny v knihovně
- 13. 3.** 16.30 Výtvarný workshop s Marto Kelbl
- 14. 3.** (provozní doba pobočky) Swap knih
- 14. 3.** 13.30 Jarní tvořivá dílna – origami: květinová koule Kusudama
- 14. 3.** 16.30 Zajímavosti staroměstských domů a jejich domovní znamení – přednáška
- 15. 3.** 10.15 Lego – pokročilé techniky
- 15. 3.** 14.00 Ilustrované pexeso – workshop pro děti
- 17. 3.** 17.00 Cvičení pro každého
- 18. 3.** 16.30 Literární příprava k maturitě
- 19. 3.** 17.00 Michelangelovy Piety – Od Vatikánské Piety mladého umělce k Pietě Rondanini
- 19. 3.** 19.00 Šlechta a šlechtická sídla v 19. století
- 20. 3.** 13.00 Digitální poradna
- 24. 3.** 16.30 Kvízové posezení: Harry Potter – kouzla, dobrodružství a tajemství
- 25. 3.** 16.00 Petřinské toulky: Do bývalého centra Břevnova
- 25. 3.** 16.30 Literární příprava k maturitě
- 26. 3.** 19.00 Nové pověsti a legendy Petřin a Prahy 6

- 27. 3.** 15.00 Výtvarný kurz
27. 3. 15.30 Doučování češtiny v knihovně
27. 3. 16.00 Prohlídka Břevnovského kláštera
29. 3. 10.30 Řecké pověsti – divadlo pro děti
29. 3. 11.00 Typy japonských kimon (nejen) dle stupně formálnosti

Kino

- 1. 3.** 13.00 Kamarádi z Papuchalkovy skály
1. 3. 15.00 Mufasa: Lví král
4. 3. 18.00 Brutalista
6. 3. 16.00 Parthenope
6. 3. 19.00 Ještě nejsem, kým chci být
8. 3. 13.00 Lišák a Zajda zachraňují les
8. 3. 15.00 Zlatovláska
11. 3. 18.00 Bob Dylan: Úplně neznámý
13. 3. 16.00 Maria
13. 3. 19.00 Ty krávo!
15. 3. ve 13.00 Kayara a tajemné město Inků
15. 3. 15.00 Ježek Sonic 3
18. 3. 18.00 Saint-Exupéry
20. 3. 16.00 Aznavour
20. 3. 19.00 Queer
22. 3. 13.00 Dogman
22. 3. 15.00 Zlatovláska
25. 3. 18.00 Bridget Jonesová: Láskou šílená
27. 3. 16.00 Džungle Placht
27. 3. 19.00 Emilia Pérez
29. 3. 13.00 Katak: Odvážná velryba
29. 3. 15.00 Paddington v džungli

→ FRESH SENIOR

Villa Pellé, Pelléova 10, Praha 6, Písecká Brána
 K Brusce 5, Praha 6, tel.: 224 326 180,
 e-mail: info@porteos.cz,
freshsenior.cz

Kurzy

- úterý** 10.00 – 12.00 výtvarný kurz,
 17.00 – 18.00 trénink paměti
středa 9.00 – 12.00 angličtina
čtvrtek 9.30 – 12.30 francouzština,
 10.00 – 11.0 jóga
- 4. 3.** 16.00 → Dopravní hala: Komentovaná prohlídka v Národním technickém muzeu s hlavním kurátorem sbírek. Nutná rezervace na karolina@freshsenior.cz
11. 3. 16.00 → Divadlo žije: Zdeněk Žák v Písecké bráně
18. 3. 16.00 → Setkání s noblesou: Z historie českých šlechtických rodů v Písecké bráně
25. 3. 16.00 → Encyklopedie výtvarného umění: komentovaná prohlídka Coloredo Mansfeldského paláce s následným výtvarným workshopem – dílnou. Nutná rezervace na karolina@freshsenior.cz

→ SENIORFITNES

Uralská 6, Praha 6, tel.: 281 910 522,
seniorfitnes.cz

Kurzy

- pondělí:** 10.00 čchi-kung (od 15. 3.)
středa: 11.15 cvičení metodou Feldenkrais, 12.30 cvičení pro zdravá záda, 15.00 cvičení na židlích
pátek: kurz sebeobrany
 přihlášky 606 203 406

Pravidelná cvičení:

- Tatran Střešovice** pondělí 9.00–10.00, čtvrtek 14.00–15.00
FTVS UK úterý 11.00–12.00
TJ Sokol Dejvice čtvrtek 10.00–11.00
Bazén Strahov pondělí 12.00–13.00, čtvrtek 12.30–13.30, přihlášky 774 262 030
- 30. 5.–8. 6.** autobusový zájezd se cvičením do Itálie.
 Ubytování v plně vybavených bungalovech v kempu Fontana Marina Campofilone, situovaném přímo u pláže. V kempu je k dispozici restaurace, bazén, hřiště na volejbal. Informace: 775 353 366, a.krupkova@seniorfitnes.cz.

→ KC ŠLEJNICKÁ

Komunitní seniorské centrum Pečovatelská služba Prahy 6. Informace na **736 489 330**,
e-mail: ksec@psp6.cz

- 3. 3.** Cvičení na židlích pro zdravá záda
 14.00–15.00 I. skupina
 15.00–16.00 II. Skupina
4. 3. 13.30–16.00 Výtvarný ateliér „Aranžmá květin z krepového papíru“
4. 3. 14.00–15.30 Stop zapomínání – I. skupina
5. 3. Kurz PC s Ing. Petrem Weigem
 15.00–16.00 I. skupina – začátečníci
 16.00–17.00 II. skupina – pokročilá a procvičování I. skupiny
6. 3. 14.30–16.00 „Zapomenutý svět Venezuely“ přednáška RNDr. Karla Wolfa
10. 3. Harmonizační cvičení
 14.00–15.00 I. skupina
 15.00 – 16.00 II. Skupina
11. 3. 14.00–15.30 Stop zapomínání – II. skupina
12. 3. 14.00–16.00 Hrajeme scrabble
13. 3. 14.30–16.00 „Hudební proměny s Pražským smyčcovým duem“
17. 3. Cvičení na židlích na podporu stability
 14.00–15.00 I. skupina
 15.00–16.00 II. Skupina
18. 3. 13.30–16.00 Výtvarný ateliér „Aranžmá květin z krepového papíru“
18. 3. 14.00–15.30 Stop zapomínání – I. skupina
19. 3. Kurz PC
 15.00–16.00 I. skupina – začátečníci
 16.00–17.00 II. skupina – pokročilá a procvičování I. skupiny
20. 3. 14.30–16.00 Chřipka není chřipečka, přednáška MUDr. Danuše Antošové

- 24. 3.** 15.00–16.00 Cvičení s theraband gumou – II. skupina
25. 3. 14.00–15.30 Stop zapomínání – II. skupina
26. 3. 14.00–16.00 Hrajeme scrabble
27. 3. 14.30–16.00 Spolek VLČÍ MÁKY „Naši novodobí váleční veteráni: mýty a realita“
31. 3. Cvičení na židlích pro zdravá záda
 14.00–15.00 I. skupina
 15.00–16.00 II. Skupina

→ NESEDÍM, SOUSEDÍM

Roh Anastázovy a Sartoriovy ulice,
 Břevnov, Praha 6, tel.: 702 816 476,
nesedimsousedim.cz

- 4. 3.** 16–18.00 Masopust. Na hřišti v Junácké zábavy pro nejmenší, masopustní průvod do KC.
5. 3. 18.30–20.00. Microgreens aneb klíčky jako součást zdravé stravy. Přednáška zahradnice Lenky Bennerové.
6. 3. 14.30–15.30. Klub pro seniory: O trénování paměti s pomocí počítačové hry
10. 3. 17–18.00 Konzultace s ajťákem
 Poradna pro seniory. Rezervace nutná.
13. 3. 14.30–15.30 Klub pro seniory: Trénování paměti
17. 3. 18–19.00 Sousedské souznění. Jarní písně s Ladou a hudebním doprovodem.
20. 3. 11–12.30 Praha 7 ve sbírkách NGP
 Komentovaná prohlídka s Monikou Švec Sybolovou ve Veletržním paláci. Rezervace nutná.
20. 3. 14.30–15.30 Klub pro seniory: Jak na chytrý telefon
21. 3. 9.30–15.00 Kladenskem na Žraločí zuby
 Výlet nejen pro seniory po lesních cestách a přírodních památkách. Trasa cca 9 km. Sraz na dejvickém nádraží. Rezervace nutná.
24. 3. 17–18.00 Konzultace s ajťákem
26. 3. 18.30–21.30 lekce Přeshívárna 2/5
27. 3. 14.30–15.30 Klub pro seniory: Trénování paměti
29. 3. 10–14.00 Uklidíme Česko: Okolo potoka Brusnice. Sraz na zastávce autobusu Na Petynce. Uklidíme okolí potoka a dojdeme na závěrečný brunch v KC.

Tenisová škola SK Aritma Praha



pořádá nábor dětí od 4 do 7 let

První schůzka s rodiči se koná 3. dubna v 18 hod. v klubovně tenisového klubu, Nad Lávkou 672/5, Praha 6. Tenisová škola nabízí kvalifikované a zkušené trenéry, moderní metody výuky a možnost uplatnění v závodních družstvech klubu. Více na tenisservis.cz nebo tel. 728 747 948, 777 761 192



ČESKÁ ENERGETICKÁ PORADNA

NOVĚ OTEVŘENÁ KANCELÁŘ

- ÚT, ST, ČT | 9:00-17:00
OSOBNÍ SCHŮZKY U NÁS PO DOHODĚ S KONZULTANTY
- TEL | +420 734 888 775
- E-MAIL | INFO@CEPOR.CZ
- WEB | WWW.CESKAENERGETICKAPORADNA.CZ
- PRAHA 4 | ŽELETA VSKÁ 1525/1

POMÁHÁME BYTOVÝM DRUŽSTVŮM A SVJ

Poradenské centrum

ČESKÁ ENERGETICKÁ PORADNA Vám nabízí bezplatnou pomoc, základní konzultace je pro Vás zdarma. Věříme, že informované rozhodování v oblasti energetiky může vést k významným změnám, nejen na úrovni jednotlivých domácností, ale i celého města. Naše pomoc je určena převážně pro předsedy bytových družstev, společenství vlastníků jednotek či střední investory v oblasti bytové výstavby, v oblasti průmyslu či terciárních služeb, kteří připravují rekonstrukce anebo novostavby. Pošlete nám písemně Váš dotaz anebo si u nás sjednejte schůzku s našim energetickým poradcem. Umíme Vám pomoci kvalifikovanou radou z oblasti energetiky a související legislativy.

ČESKÁ ENERGETICKÁ PORADNA

se snaží nabídnout řešení a poradenství, které odpovídá aktuálním potřebám a zároveň dbá na budoucnost. Chceme, aby obyvatelé Prahy měli k dispozici nejlepší možné informace a mohli se tak rozhodnout pro energetické řešení, které je pro ně nejlepší. Ať už jde o moderní metody vytápění, obnovitelné zdroje nebo inovativní technologie, naše poradna je zde, aby podpořila každého, kdo hledá cestu k udržitelné budoucnosti.

ČESKOU ENERGETICKOU PORADNU provozuje AA Beta Consulting, s. r. o. IČO: 21023557

INFORMAČNÍ PŘEDNÁŠKY S LÉKAŘEM GRAND HOTEL INTERNATIONAL

Koulova 1501/15, Praha 6, Dejvice

22. 3. 2025 (sobota), 16h

23. 3. 2025 (neděle), 11h (také živě přes YouTube)

Povedou Ing. Dieter Häusler, MUDr. Hans Maier.

Přednášky v němčině a v češtině, tlumočeno.

22. 3. 2025 (sobota), 19h

Slavnostní premiéra česky dabovaného 1. dílu filmu

Fenomén uzdravení (99 min.)



VSTUP VOLNÝ,

dobrovolné příspěvky vítány

prednaska.lekare.praha@gmail.com, +420 608 125 307,
www.bruno-groening.org/cs



UveroveCentrumReality.cz

Realitní služby

PRODEJ ■ PRONÁJEM ■ ODHADY

Financování bydlení

KOUPĚ ■ VÝSTAVBA ■ REKONSTRUKCE



Igor Kahánek
608 776 618



NEČEKANÉ HUDEBNÍ PŘÍBĚHY

TŘI KONCERTY TŘÍ JEDINEČNÝCH HUDEBNÍKŮ

Artium

by KKCG

26. 3. / 19.00 / LENKA DUSILOVÁ & SPECIAL GUEST

23. 4. / 19.00 / MONIKA NAČEVA, MICHAL PAVLÍČEK
A SMYČCOVÝ KVARTET

21. 5. / 19.00 / KATARZIA & SPECIAL GUEST

Artium by KKCG, Bořislavka Centrum, Evropská 866/71, Praha 6
Vstupenky na GoOut, cena 400 Kč



Karel Komárek
Family
Foundation



ZHUBLO SE MNOU
PŘES 750 KLIENTŮ
ZKUSTE TO TAKÉ



- 1) KOMPLEXNÍ PŘÍSTUP KE ZDRAVÍ
- 2) PRAVIDELNÉ KONZULTACE, MENTORINK
- 3) ODBORNÉ ZNALOSTI Z VÝŽIVY + 14 LET PRAXE
- 4) KOUČINK ZDRAVÉHO ŽIVOTNÍHO STYLU POMOCÍ NLP
- 5) NABÍDKA PODPŮRNÝCH SLUŽEB ANEB HUBNUTÍ JE V HLAVĚ
- 6) VSTUPNÍ KONZULTACE A DIAGNOSTIKA TĚLA ZDARMA

REFERENCE NA WWW.VIKTORIEOVESNA.CZ



www.spolukiladolou.cz

+420 608 330 320
viktorie@ovesna.cz
Ciolkovského 851/3, Praha 6

SPOLU KILA DOLŮ

THE | : | DIET
by Cambridge Weight Plan



PŮJČOVNA 3P PRAHA, z.s.
Wuchterlova 362/11, Praha 6

Půjčovna
zdravotních
pomůcek

- mechanické vozíky
- chodítka
- el. polohovací lůžka
- klozetová křesla

web: www.3p-os.cz
Tel.: 736 509 852, 224 323 433
e-mail: 3p.poradna3@email.cz

Přeprava seniorů po celé Praze! Cena přepravy 15 Kč/km.



- ZAHRADNÍ SLUŽBY
- MALÍŘSKÉ PRÁCE
- OPRAVY V DOMÁCNOSTI
- VYKLÍZENÍ A STĚHOVÁNÍ



volejte: 723 964 536
pište: servis@udelaseto.cz



SPRÁVA ÚČELOVÝCH
ZAŘÍZENÍ
ČVUT V PRAZE

MENZA STRAHOV

**VAŘÍME PRO VEŘEJNOST
ZA VELMI PŘÍZNIVÉ CENY**

Menza je otevřená od pondělí do pátku,
podáváme zde **snídaně, obědy** i **večeře**.

Můžete si vybrat až ze šesti druhů
hotových jídel, dvou druhů polévek,
několika druhů salátů a moučnicků.
Polévka od 25 Kč, hlavní jídlo od 130 Kč.



JÍDELNÍČKY NA WEBU

Prostory menzy jsou vhodné
i k organizaci větších setkání,
schůzí, jednání SVJ apod.

Otevírací doba:

Po–Čt: 6.30–9.30 hod. a 11.00–20.30 hod.
Pá: 6.30–9.30 hod. a 11.00–19.30 hod.

RE/MAX
Alfa

PROFESIONÁLNÍ TÝM
CERTIFIKOVANÝCH REALITNÍCH MAKLEŘŮ

KDE NÁS NAJDETE: Kyjevská 686/3, Praha 6 Dejvice

CO NABÍZÍME:



- Odhad tržní ceny Vaší nemovitosti
- Prodej s kompletním bezpečným právním servisem
- Ocenění nemovitostí pro potřeby dědického řízení
- Pronájem nemovitosti (prověření zájemců, nájemní smlouva, předání nemovitosti)
- Zajištění předprodejněho servisu (malování, vyklizení a úklid)
- Specializaci na Prahu 6.



Prodávající se často při prodeji nemovitosti dopouštějí chyb, které je stojí spoustu peněz. Jaké to jsou? Čeho se vyvarovat? Chcete se dovědět více? Neváhejte nás kontaktovat. Děkujeme a těšíme se na setkání s Vámi.



Věra Jesenská, tel.: 602 314 229,
E-mail: vera.jesenska@re-max.cz

Vlastimil Raška, tel.: 733 691 145,
E-mail: vlastimil.raška@re-max.cz

PŘÍPRAVA NA PŘIJÍMACÍ ZKOUŠKY

v učebnách v Praze 6 i online
kompletní průvodce
tištěné materiály
testy nanečisto

více info na
www.zkouskyvklidu.cz

Hledám menší byt do 17 tis. nebo větší do 25 tis. jen pro 2 osoby - pár. Ideálně 3 roky i více, lodžie výhodou, centrum do 30 minut. Zařízení na dohodě. RK nevolat. Děkuji.
605 845 088

Koupím byt v Praze 6, přímo od majitele. Tel.: 604 617 788

Malování, lakování, zednické práce, štukování, stěrky a sádko-karton. Sezonní sleva 10%. Volejte
603 432 476.

Mladý pár koupí menší byt do 50 m² v Praze. Tel: 725 989 605

Rodina koupí větší byt s balkonem v Praze. Tel: 732 286 049

hledáme brigádníky

Pracujte na místech, kde se psala historie. Ikonické pražské věže hledají nové kustody, pokladní a průvodce.

kde můžete pracovat
→ Staroměstská radnice, Petřínská rozhledna, věže Karlova mostu, Klementinum, Svatomikulášská zvonice a další památky

co získáte
→ vyděláte si 150–180 Kč/h
→ zdokonalíte se v cizích jazycích

co budete dělat
→ poskytovat clientský servis
→ prodávat vstupenky

Více na praguecitytourism.cz/kariera



MALOVÁNÍ, LAKOVÁNÍ
VČETNĚ ÚKLIDU
lakýrnické práce lze provést i v dílně

241 493 633, 222 941 998
603 501 166

www.siml.cz ZEDNICKÉ
OBLADACSKÉ PRÁCE
FA ŠPIL

IODOVOZ STARÉHO NÁBYTKU NA SKLÁDKU! Vyklízíme sklepy, byty, pozůstalosti, zahrady atd. Naložíme a odvezeme nepotřebné věci za rozumnou cenu. STĚHOVÁNÍ.
Tel.: 773 484 056

OPRAVA ŽALUZII - VÝMĚNA VODÍČÍCH LANEK - NOVÉ ŽALUZIE - SEŘÍZENÍ PLASTOVÝCH OKEN A DVEŘÍ - SÍTĚ PROTI HMYZU. Tel: 733 720 950 - pavel.jancic@email.cz

POTŘEBUJETE VYKLIDIT A NEVÍTE JAK NA TO? Vyklízíme a odvážíme z těchto míst: půdy, byty, sklepy, dvorky, zahrádky, ATD. Levně. INFORMACE NA TEL.: 702 410 965. Sedm dní v týdnu.

Přímý zájemce koupí byt nebo nemovitost v okolí Prahy pro své děti. Seniorsy mohou nechat v bytě na dožití. Platba ihned. Na stavu bytu nezáleží. Tel.: 608 661 664

PŘIJMU FYZICKY ZDATNÉ DŮCHODCE NA OSTRAHU PARKOVIŠTĚ V PRAZE 6 (DEJVICE). TEL: 602 294 327

provoz objektů
PROFESIONALITA
RESPEKT
TIŠOVOST
SOOPRÁVĚLITA

ANTIK BAZAR APOLLON

Bělohorská 8, Praha 6, stanice tram. Malovanka/otevřeno po-pá 10-13 14-16 h

☞ VÝKUP KAŽDÝ DEN ☜

www.antiqua-apollon.cz, www.antikpraha.cz/antiqua-apollon

Vykoupíme různé PAMÁTKY NA STARÉ ČASY i poškozené, do r.1970. Máme zájem o dečky, přehozy. Veškeré hračky, pohlednice. Předměty ze skla. Vzduchovky, šavle, zbraně, významnání. Gramofony, telefony, psací stroje. Porcelán-sošky, hrnky, kořenky. Stříbro, alpaka, kov – přibory, mísy, košíky, tácy. Mlýnky, fotoaparáty, globusy. Obrazy, grafiku-i poškozené. Hodiny, budíky, Primky-aj, barometry. Sochy-lidé, zvířata, Madona. Šperky-české granáty, zlaté, stříbrné, bižuterii. Vánoční ozdoby, Betlémy. Psací stůl s roletou, komoda, servírovací stoly, stojany, věšáky. Lampsy, lustry. Předměty z Číny, Orientu.

Zavolejte, rádi přijedeme i pro málo věcí, i když nic nekoupíme-NIC NEPLATÍTE.

Kontakty: tel. 777 100 898, e-mail: sahula.martin@post.cz



WWW.STAROCESKAKRČMA.CZ

724 333 220
FONTANAGRILBAR@GMAIL.COM

VYLEPŠENÝ INTERIÉR
NOVÝ JÍDELNÍ LÍSTEK
PLZEŇ 59 Kč
KOZEL 49 Kč

STAROČESKÁ KRČMA
V.P.ČKALOVA 15, PRAHA 6

1.3.2025

OTEVÍRÁME PO REKONSTRUKCI

VEPŘOVÉ HODY OD 1.3.2025 DO VYPRODÁNÍ

OBĚDOVÉ MENU | SPECIALITY | FIREMNÍ AKCE | OSLAVY & VEČÍRKY

OTEVŘENO DENNĚ OD 11:00 DO 22:00 | BAR FONTÁNA OD 11:00 DO 03:00



WWW.LAFUENTE.CZ

NEJLEPŠÍ ZÁBAVA NA PRAZE 6!

MUSIC BAR
La Fuente
Národní Obrany 13 | Praha 6

SKVĚLÍ DJs
ŽIVÁ HUDBA
HVĚZDNÍ HOSTÉ
FIREMNÍ AKCE
NAROZENINY

OTEVŘENO 5x TÝDNĚ
ÚTERÝ - STŘEDA - ČTVRTEK - PÁTEK - SOBOTA

GLOBUS FRESH PRAHA-ŘEPA

Moderní prodejna, která nabízí to nejlepší z Globusu bez kompromisů na kvalitě a to v kompaktním balení.

My v Řeznictví Globus jsme věrni tradicím! To nejlepší z našeho řeznictví najdete i v Řepích.

- pult s kvalitním masem
- uzeniny plné masa a bez lepku
- hovězí, vepřové a kuřecí maso z českých chovů
- legendární Sekanou v housce Globus



OTEVÍRACÍ DOBA:

po-pá 7.00-21.00 hod. | so-ne 8.00-20.00 hod.

Makovského 1330/34 | Praha 17-Řepy | www.globus.cz

globus
FRESH





Mexiko
každý čtvrtek

Tematické bufety

Zažijte a ochutnejte ty nejlepší chutě
Mexika a Středomoří!



Středomoří
každý pátek

LOUNGE BAR ECLIPSE | od 18:00

OREA Hotel Pyramida Praha

890 Kč/dospělá osoba | Prosecco v ceně

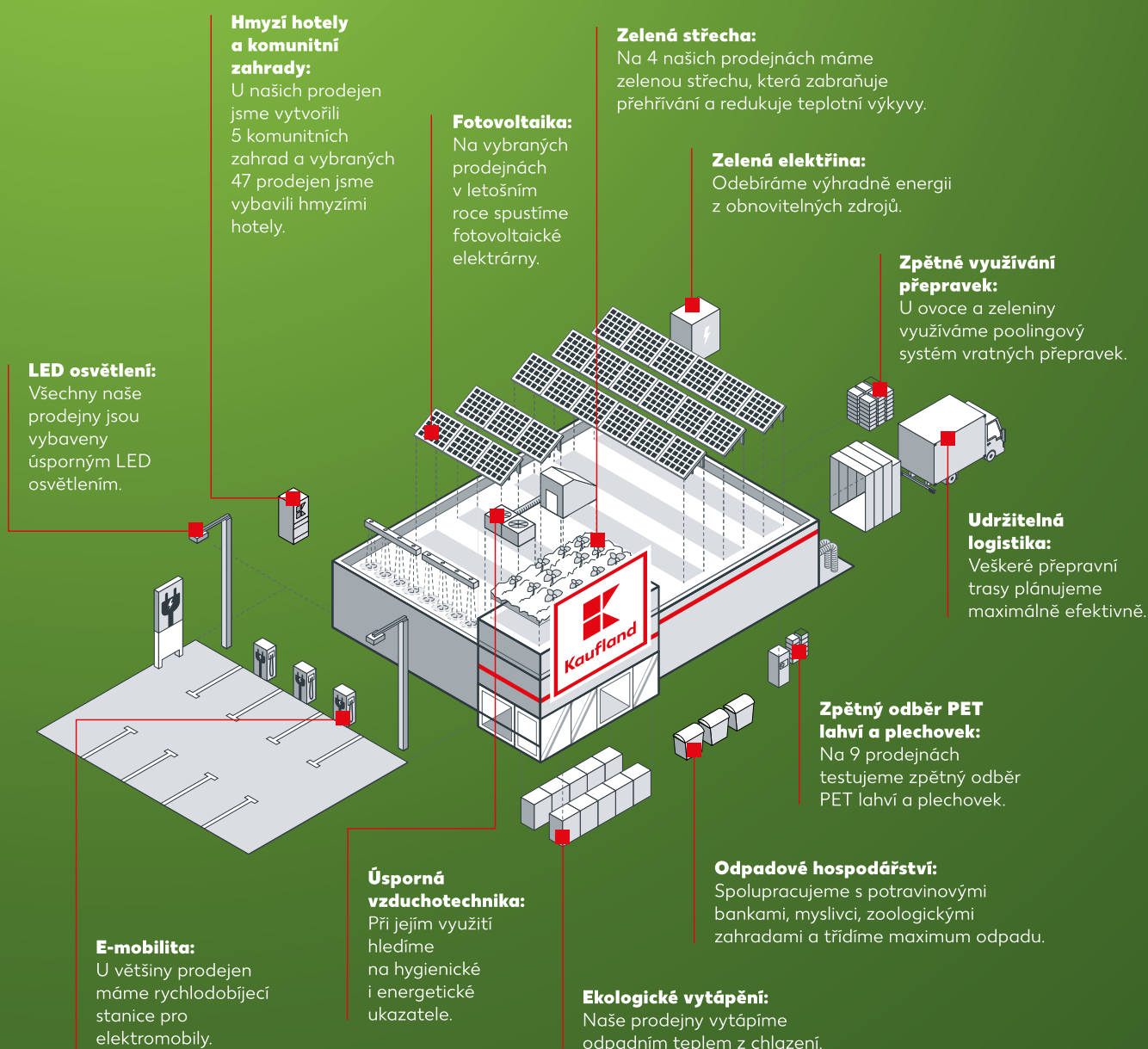
Nabídka platí do konce května | Rezervujte na eclipse@orea.cz

Pro uplatnění 10% slevy, zadejte kód „CAMP-BUFET“

HLEDÍME DO BUDOUCNA

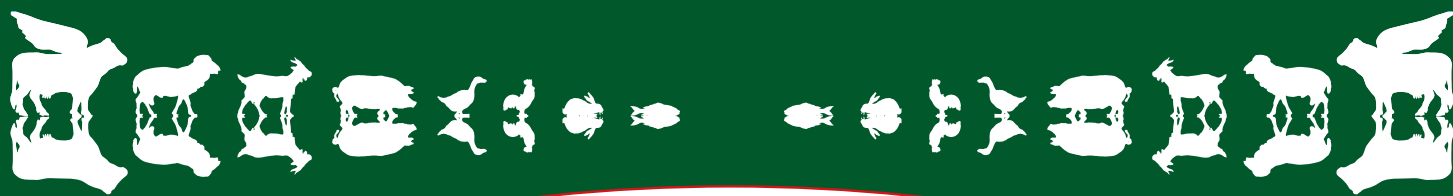
Naše prodejny se stávají stále více udržitelnými.

KAUFLAND
PRO **LEPŠÍ**
BUDOUCNOST



**Rozhodují
činy.**

Kaufland



PORADA



SPOLUPORADA



TRHY NA KULAŤÁKU

16. sezóna Trhů na Kulaťáku startuje

1. března 2025

Trhy pravidelně každou
sobotu od 8:00 do 14:00
na Vítězném náměstí v Praze 6



www.trhynakulataku.cz

 [trhynakulataku](https://www.facebook.com/trhynakulataku) 