

Městská
část
Praha

6

Šestka

ZDARMA

LISTOPAD 2016

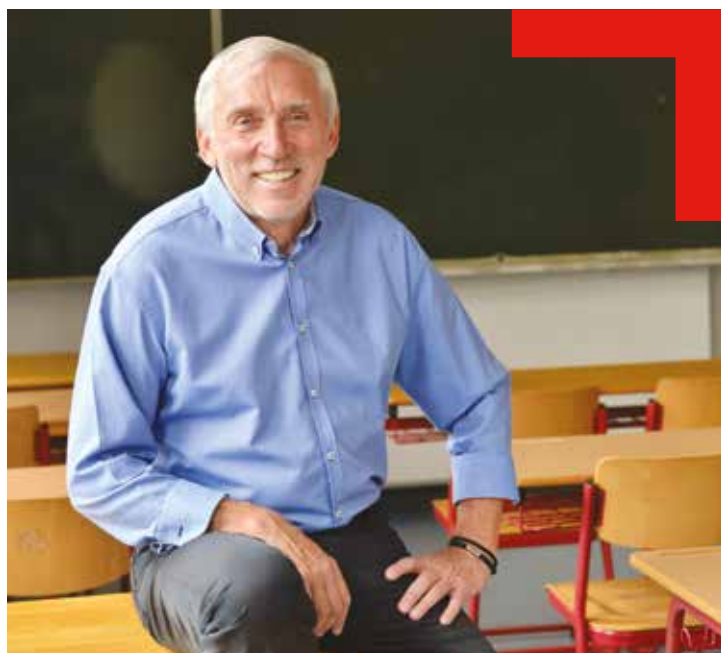
www.praha6.cz

NOVINY MĚSTSKÉ ČÁSTI PRAHA 6

NOČNÍ PARKOVÁNÍ ZLEVNÍ



ROZHOVOR M. ŽANTOVSKÝ



NOVÝ SENÁTOR JIŘÍ RŮŽIČKA



NOVÝ PROJEKT: MÁM NÁPAD

Městská
část
Praha

6

80
POCTA
V. H.

listopad

2. út	Kostel ČČSH W. A. Mozart – Requiem pro V. H. sólisté: L. Vernerová, P. Vondrová, T. Černý, J. Janda, orchestr Praga Sinfonietta, sbor Vox Pragae, diriguje: M. Němcová	20.00
5. so	JammClub Last Minute + Sistrum	19.00
6. ne	Divadlo Semafor Divadlo na tahu: Žebrácká opera	19.00
12. so	Dejvické nádraží nádražní restaurace Zima + Rocky Mountain Oysters	19.00
12. so	Farmářské trhy na Kulatáku Slavnostní vernisáž výstavy Příběh Loga OF	14:00
13. ne	Divadlo Semafor Klicperovo divadlo Hradec Králové: Asanace	19.00
17. čt	NTK Symfonická Salome účinkují: P. Batěk, B. Plachá, T. Krugel, P. Šťastný, orchestr Pražské konzervatoře, diriguje: M. Němcová	18.00
19. so	Dejvické divadlo Anti.kvariát Pět svíček za Václava Havla 3. svíčka – Makabrozní rýmař večer s básníkem J. H. Krchovským	20.00
	JammClub Půlnoc + Burgtheater	19.00
21. po	Divadlo Semafor Dejvická Live speciál: Václav Havel – člověk	19.00
26. so	JammClub Umělá hmota + Sisters!	19.00

prosinec

3. so	Potrva treFeN mezipsem + Bobes Rössler Band	19.00
10. so	Potrva Krch-off + BBP	19.00
12. po	Dejvické divadlo Anti.kvariát Pět svíček za Václava Havla 4. svíčka – Večer s Jáchymem Topolem	20.00
14. st	NTK, Kampus Dejvice Slavnostní koncert komorní orchestr České filharmonie	17.00
15. čt	Villa Pellé Literáti z naší čtvrti: Václav Havel – Záhadní básníci ve mně hosté: M. Žantovský, M. Uhde, A. Freimanová, Z. Stivínová, L. Procházková	18.00
16. pá	NTK, Ballingův sál filmový festival	17.00 – 02.00
17. so	Dejvické divadlo Pět svíček za Václava Havla 5. svíčka – Divadlo na tahu: Protest režie: A. Krob NTK, Ballingův sál filmový festival	19.30 10.00 – 17.30
	Potrva Tamers of Flowers + Do Shaska!	19.00
18. ne	„Náměstíčko“ tiché ukončení akce Pocta Václavu Havlovi – zapálení svíček	

výstavy

5. 10. – 18. 12.	NTK – Hradčanská Pocta V. H. – fotografie Oldřicha Škáchy slavnostní vernisáž 5. 10. ve 12.00
6. 10. – 5. 11.	Pisecká brána Václav Havel – vrchní velitel armády ČR slavnostní vernisáž 6. 10. v 17.00
7. 10. – 18. 12.	Hradčanská Kalendárium totality
26. 10. – 11. 11.	prostranství před NTK Freedom Express, Střední a východní Evropa 1939–1989 slavnostní vernisáž 26. 10. ve 14.00
3. 11. – 28. 11.	Skleněný palác Výstava k dopravně-urbanistické soutěži na Letišti Václava Havla slavnostní vernisáž 3. 11. v 17.00
12. 11. – 19. 11.	Farmářské trhy na Kulatáku Příběh loga OF slavnostní vernisáž 12. 11. v 10.30

spolusignatáři akce

HAVEL 80

Kulturní středisko
Křídlo (Křídlo) Literární fondace
Křídlo (Křídlo)

KNIHOVNA
VÁCLAV
HAVEL
LIBRARY

paměť
národa

post.***
Baltum

Změna programu vyhrazena



Vážení čtenáři, dámy a pánové,

Minulý měsíc proběhly v části Prahy 6 senátní volby, blahopřeji tedy novému senátorovi panu Růžičkovi a přeji mu v jeho práci hodně úspěchů.

Je třeba ocenit i to, že v Praze 6 letos byla dokonce nejvyšší volební účast z celé republiky, a tak chci poděkovat i všem občanům, kteří se o veřejné dění zajímají a k volbám přišli.

Léto a dovolené jsou dávno pryč, vánoční čas ještě daleko a listopad s chladnými rány a plískanicemi má málokdo rád. Ale přesto se i v tohle období máme na co těšit.

Celý měsíc až do 18. prosince probíhá v Praze 6 festival Pocta Václavu Havlovi, který připomíná osobnost a dílo našeho bývalého prezidenta a čestného občana Prahy 6.

Také se již připravuje tradiční adventní a vánoční program, koncerty, trhy, charitativní bazárky a spousta dalších akcí, aby si každý mohl vybrat, co ho potěší. I letos chceme pozvat seniory do divadla a připravili jsme pro ně i několik vánočních výletů.

Na radnici se věnujeme i méně radostným tématům, nejvíc teď všechny zajímají parkovací zóny, a tak jednáme o možnostech dalších změn, které by přispěly k jejich lepšímu fungování.

Listopad je i měsícem, kdy vzpomínáme na své blízké, kteří již s námi na tomto světě nejsou, a tak Vám u toho rozjímání přeji poklidné podzimní dny.

Milena Hanušová,

radní pro sociální a zdravotní politiku

MČ Praha 6 ve spolupráci s Armádou ČR pořádá

DEN VETERÁNŮ

11. 11. 2016 ve 14 hod.

na Vítězném náměstí pietní akt u obelisku, následně u pomníku parašutistů v Technické ulici a před Skleněným palácem u pomníku letců.



Budoucnost Macharova náměstí na Ořechovce

Zveme Vás na sousedské setkání nad mapou, které se bude konat ve středu 23. listopadu 2016. Setkání bude probíhat zprvu venku, poté se přesuneme do blízké restaurace. Sraz bude v 18:00 před vstupem do Kina Ořechovka. Více informací na stránce www.praha6.cz/orechovka.html

Květinové louky v parcích

V parku Královka na Břevnově a v parku při ulici Alej Českých exulantů na Malém Břevnově vznikají květinové louky. Nové záhony mají do města přivést požadovanou biodiverzitu a podpořit obohacení rostlinných a živočišných druhů v městském prostředí. Projekt je kompletně hrazen z účelové dotace, kterou poskytlo městské části Letiště Praha v rámci programu „Žijeme zde společně“ a kterou letiště poskytuje do oblastí postižených provozem letiště. Obě lokality pro umístění květinové louky vytypoval Odbor životního prostředí. Břevnov byl zvolen jako náhrada za umístění louky na Vypichu, kde se uvažuje o výstavbě odstavného parkoviště. Zahradnické práce mají být ukončeny v listopadu a již na jaře se veřejnost bude mít možnost potěšit prvními květy. Druhově bohatá květinová směs obsahuje travky, letničky i dvouleté rostliny, které nejsou náročné na údržbu.

OBSAH

- **Aktuality** 04–07
- **Metropolitní plán** 08–09
- **Sociální projekty** 10–11
- **Téma vydání** 12–14
MÁM NÁPAD PRO ŠESTKU
- **Události na Šestce** 15
- **Senátní volby** 16
- **Rozhovor** 17–19
MICHAEL ŽANTOVSKÝ
- **Informace z radnice** 20
- **Kultura a volný čas** 21–24
- **Spolky** 25
- **Kulturní programy** 26–27
- **Z úřední desky** 28–29
- **Informace** 30–31

PRAHA 6 VÁS ZVE O PRVNÍM ADVENTNÍM VÍKENDU NA SLAVNOSTNÍ ROZSVÍCENÍ VÁNOČNÍCH STROMŮ

- 26. 11. v 17 hod.** v Břevnově u KC Kaštan (organizuje Spolek břevnovských živnostníků)
- 26. 11. v 18 hod.** nám. V Středu ve Vokovicích
- 27. 11. v 17 hod.** Písecká brána (od 14 hod. adventní dílny)
- 27. 11. v 18 hod.** Vítězná náměstí

PRAHA 6 ZVE NA VEŘEJNOU DEBATU K PROJEKTU PLÁNOVANÉHO PROPOJENÍ ULIC EVROPSKÁ A SVATOVÍTSKÁ (tzv. obchvat Kulaťáku) 1. prosince v 18 hod. v 6. patře budovy ÚMČ

Kanadská ulice je neprůjezdná až do 4. prosince. Technická správa komunikací hl. m. Prahy zde v rámci chodníkového programu Prahy 6 provádí kompletní opravu vozovky a chodníků. V celkové délce 170 metrů vozovka dostane nový asfalt, chodníky budou z betonové dlažby a vjezdy budou dlážděny kamennou dlažbou z drobných kostek.

Od 7. do 30. 11. bude omezen provoz v ul. Pod Drinopolem v úseku Pod Marjánkou – Patočkova. Společnost EUROVIA CS zde provádí opravu komunikace. Uzavírky budou probíhat po etapách, prosíme, sledujte dopravní značení. Během nich dojde k odfrézování vozovky, výměně obrub, lokálním opravám podloží a definitivní úpravě povrchu.

Zóny se budou upravovat, první bude ceník

ROZŠÍŘIT ZÓNY PLACENÉHO STÁNÍ NEPŮJDE TAK RYCHLE, JAK BY SI RADNICE PRAHY 6 PŘÁLA. NAOPAK JIŽ BRZY ZLEVNÍ NOČNÍ PARKOVÁNÍ PRO NÁVŠTĚVNÍKY A PLÁNUJE SE SNÍŽENÍ CEN PRO ABONENTY.

V září požádala Praha 6 magistrát o rozšíření oblastí zón placeného stání o okrajové lokality na Břevnově, Petřinách nebo ve Starých Vokovicích. Mělo jít o rychlé řešení problémů s parkováním přespolních řidičů, kteří se přesunuli za hranice aktuálních zón. „Bohužel z lhůt mezi magistrátem a dodavatelskou společností Eltodo vyplývá, že to bude trvat déle. Dodavatel má celé čtyři měsíce na realizaci od chvíle, kdy mu magistrát rozšíření zadá,“ vysvětluje místostarosta pro dopravu Martin Polách (ANO). To vede Prahu 6 k úvahám, zda nerozšířit zóny rovnou na celou Prahu 6. „Protože se problémy přenášejí vždy za hranice zón. V zónách je parkování bez problémů a mimo zóny je horší než bývalo,“ dodává Polách. Krizová místa identifikuje například na Hanspaulce podél trasy autobusu 131, podél Evropské po trase busu 119, za hranicemi zón na Petřinách. „Domníváme se, že v těchto případech není žádná analýza potřeba. Problém známe, stačí navrhnout a nechat zpracovat projekt,“ uvedl Polách s tím, že rada připravuje jeho zadání.

Praha 6 se snaží iniciativně vytvářet nová parkovací místa na svém území. „Víme o celé řadě míst, kde by se daly zřídit provizorní odstavné plochy. Tipy jsme předali dlouho před spuštěním zón magistrátu, protože některé jsou v majetku města nebo státu, ale dlouho se nic nedělo. Řekli jsme si, že tedy budeme muset začít parkoviště připravovat sami,“ vysvětluje místostarosta.

Posouvání problémů za hranice zón vnímá i opoziční ČSSD. „Typickým příkladem je například situace v ulici Vostrovská, kde stojí celý den auta ze Středních Čech. Proto považujeme za nezbytné kromě rychlého vybudování třeba i provizorních P+R parkovišť také urychlené doplnění zón v podstatě na celou Prahu 6,“ uvedl zastupitel René Pekárek.

Otevření diskuze o rozšíření zón na další území městské části vítá Strana zelených. „Hlavním cílem by mělo zůstat omezení parkování osob dojíždějících do Prahy. Praha 6 by se měla finančně podílet na vybudování záchytných parkovišť za jejími hranicemi, a to v místech, která jsou v dosahu veřejné dopravy, v Suchdole, Roztokách a Úholičkách,“ říká Petr Píša, zastupitel Strany zelených a člen dopravní komise. Navrhuje také jednat o možnosti využití parkoviště v obchodním centru Šestka.



Fotoarchiv ÚMČ

Parkování přes noc za dvacku

Zlevnění nočního parkování ve fialových, smíšených zónách se řidiči dočkají brzy. „Ceny si můžeme upravit sami, pokud jsou pod magistrátem schváleným maximem. Jde jen o přenastavení parkovacích automatů,“ vysvětluje Polách. Modré zóny budou výhradně pro rezidenty, ve smíšených zaplatí návštěvníci od 20 do 8 hod. 20 korun. „Před rozhodnutím na změ-

nu ceny budeme vyhodnocovat data z monitorovacích vozů o obsazenosti parkovacích míst,“ uvedla vedoucí odboru dopravy Prahy 6 Dana Charvátová. „Nejsme proti korekcím výše plateb za návštěvnícké parkování, musí jim však předcházet analýza současného stavu. Důležité je, aby snížení ceny za noční parkování neomezilo možnosti parkování rezidentů,“ podotýká zastupitel Píša (SZ). Podle ČSSD je zapotřebí

zvážit i zkušenosti Prahy 8, kde zóny neplatí od 20 do 6 hodin, o víkendech a svátcích. Opozici ODS v rychlých změnách vidí jen pokračování chaotického a nesystémového přístupu. „Před měsícem zavedené zóny s celonočním provozem mají najednou zlevnit na jednotnou cenu 20 korun za noc? Požadavek přitom neřešilo ani zastupitelstvo ani dopravní komise,“ diví se předseda klubu ODS Jiří Lála. Zásadní úpravou by měl projít i ceník pro podnikatele, tedy abonenty. „Diskutujeme o sní-

žení ceny o padesát procent za každé auto,“ informoval Polách. „Magistrátu navrhneme, aby ti, co už zaplatili, měli prodlouženou dobu platnosti oprávnění.“ Radnice chce vyjít vstříc podnikatelům, kteří vlastní ve firmě více aut. Na druhou stranu má podle Polácha nastavený systém i pozitivní efekt, protože z Dejvic zmizely flotily firemních dodávek. Nadále platí výzva Prahy 6 k zavedení jednotného celoměstského systému placených zón, do kterého je ochotna se zapojit.

S úpravami souhlasí i komunističtí zastupitelé. „Ukazuje se, že v některých částech bude zřejmě potřeba zóny rozšířit, že by bylo namístě upravit poplatky pro pracovní vozy živnostníků, pro rodinné příslušníky bydlící v jiném obvodu, kteří jezdí pečovat o své příbuzné,“ říká zastupitelka Helena Briardová a dodává: „Je potřeba urychleně zprovoznit sběrná parkoviště a podzemní parkoviště pro vozy Středočechů, kteří v Praze pracují, a postavit parkovací domy.“

KM

Korunovační se otevře v polovině prosince

Fotoarchiv ÚMČ



Rekonstrukce Korunovační ulice včetně stavby nového železničního mostu pokračuje plynule podle harmonogramu. V říjnu proběhla pokládka deseti mostních nosníků, které jsou umístěny tak, aby most umožnil realizaci dvoukolejné trati do Kladna. Z Korunovační ulice zmizela kamenná dlažba, připravuje se pokládka asfaltu, který bude tišší než dlažební kostky, opravují se přilehlé chodníky. „Celkové zprovoznění ulice předpokládáme do poloviny prosince,“ uvedla Barbora Lišková, mluvčí TSK. Praha 6 aktuálně jedná s magistrátem a Prahou 7 o šířkovém uspořádání Korunovační ulice na území sedmičky, kde si chce tamní radnice prosadit zúžení o jeden jízdní pruh v každém směru kvůli

přechodu pro chodce. „S tím nesouhlasíme. Zároveň ale nechceme podcenit bezpečnost chodců. Navrhujeme v místě umístit dočasnou světelnou signalizaci s ovládním pro chodce a provoz vyhodnotit,“ uvedl místostarosta Martin Polách.

Uzavření Korunovační působí v Praze 6 od července dopravní problémy, které radnice zmírnila souborem dopravních opatření, mimo jiné světelnou uzávěrou v Podbabě. V případě nutnosti může ve špičkách docházet k uzavření výjezdu z Blanky směrem do Dejvic. Díky tomu by mohla auta ze Svatovítské odjíždět plynuleji a ve větším počtu.

KM

Parkovací oprávnění pro pečovatele

Bydlí v Praze 6 vaši rodiče, je jim více než 85 let a potřebují pravidelnou péči? Máte někoho z rodiny, kdo se neobejde bez pomoci, a téměř denně za ním dojíždíte? Právě pro vás je určeno takzvané pečovatelské parkovací oprávnění. Tato oprávnění jsou vydávána v režimu návštěvníků pouze pro virtuální parkovací hodiny a jsou vázaná na registrační značku vozidla. Přesněji řečeno, oprávnění se vydává až na tři značky a na až deset úseků parkování tak, abyste mohli parkovat nejen u bydliště osoby, o níž se staráte, ale i u lékaře, nemocnice, u obchodu a na podobných místech.

Při vydání tohoto parkovacího oprávnění zaplatíte částku 3000 korun, která slouží jako kredit, do jehož výše můžete platit parkování se slevou 90 procent po dobu jednoho roku. Při nevyčerpání této částky se zůstatek převede do dalšího období.

Jak stanovují podmínky, o toto pečovatelské parkovací oprávnění může požádat ten, komu už bylo 85 let nebo kdo pobírá příspěvek na péči alespoň III. stupně a nemá žádné jiné parkovací oprávnění.

Výjimečně lze toto oprávnění udělit i tomu, kdo nesplňuje tyto podmínky, ovšem v takovém případě je nutné přinést – zpravidla od lékaře – doklad o zdravotním stavu, který prokáže, že žadatel také potřebuje péči svého okolí.

Pečovatelské parkovací oprávnění získáte pouze na výdejní v městské části, kde osoba vyžadující péči žije, například proto, aby bylo možné ověřit pravdivost údajů s odborem sociální péče. Zde také dostanete seznam potřebných dokladů, které k žádosti potřebujete. Patří mezi ně osobní údaje pečovatele, technický průkaz vozidla a podobně.

MK

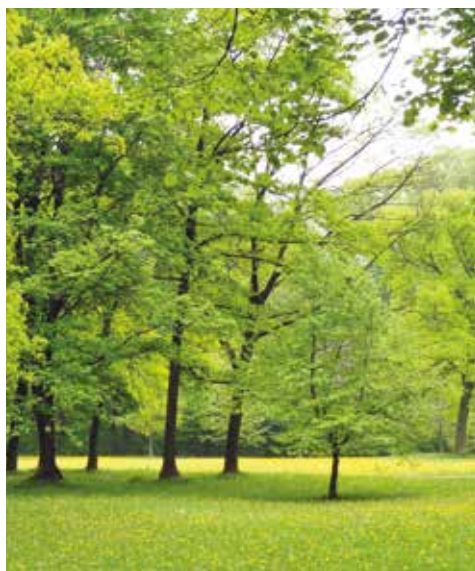
Přijde z magistrátu více peněz?

RADA MĚSTSKÉ ČÁSTI PRAHA 6 SVÝM USNESENÍM SCHVÁLILA POSTUP TYKAJÍCÍ SE ZMĚNY FINANČNÍCH VZTAHŮ S MAGISTRÁTEM. CO TO PŘESNĚ ZNAMENÁ? ŽE BY Z MAGISTRÁTU MOHLO PŘIJÍT DO MÍSTNÍ POKLADNY ZHRUBA O STO MILIONŮ KORUN VÍCE.

Jaké důvody měla rada pro přijetí takového usnesení? „Městská část vykonává za magistrát řadu správcovských činností, mezi něž patří například údržba zeleně, která nás přijde asi na sto padesát milionů korun ročně, na opravy chodníků a místních komunikací dáváme dalších asi čtyřicet milionů a desítky milionů stojí jejich oprava. Tyto peníze pak chybí na investice a další běžné výdaje,“ vysvětluje místostarosta pro ekonomiku, finanční a investiční politiku Jaromír Vaculík (TOP 09). Dodává, že například v oblasti úklidu magistrát svou péči omezil prakticky jen na podzimní a jarní úklid.

Sto milionů navíc?

K přerozdělování peněz mezi hlavním městem a jeho částmi je vypracovaná podrobná metodika a systémy koeficientů, které ovšem na pod-



Ilustrační foto

zim, kdy se přípravy rozpočtů blíží ke konci, měnit nelze. Jejich náprava si určitě vyžádá delší diskusi. Ovšem co změnit lze poměrně snadno – a na tom je také založeno usnesení rady – je pomocí jednoduché operace zvýšení příspěvku na jednoho obyvatele z 2900 na 3900 korun. Všechny městské části dohromady by tak z magistrátní pokladny získaly navíc zhruba 1,3 miliardy korun, pro Prahu 6 by to znamenalo

zvýšení zhruba o sto milionů korun. Tyto peníze by v příštím roce pokryly výdaje například na úklid chodníků, péči o zeleň, sociální služby, školy a školky. Ušetřená částka v rozpočtu bude použita na investice a běžné výdaje, které povedou ke zlepšení života na Praze 6.

Požadavek Prahy 6 podporují i ostatní městské části a v první fázi ho nezamítl ani magistrát hlavního města. Ve svém stanovisku, které na radnici přišlo 6. října 2016, uvádí, že požadavek postoupí k dalšímu projednávání radě a eventuálně také zastupitelstvu hlavního města.

Nová metodika pro městské části

Metodika přerozdělování financí mezi magistrátem a městskými částmi se mění zhruba každé dva roky. „Vždy jde ale pouze o způsob výpočtu, například podle plochy zeleně, počtu žáků ve školách. Bohužel částka, které se přerozděluje, zůstává stejná nebo spíš klesá,“ vysvětluje Jaromír Vaculík. Zatímco před pěti lety přišlo na obyvatele 3100 korun, letos je to 2900 korun a stejná cifra je zatím i v návrhu rozpočtu pro rok 2017.

Usnesení rady městské části Praha 6 také žádá vytvoření pracovní skupiny, která se bude zabývat stanovením nové metodiky finančních vztahů mezi magistrátem a městskými částmi, jež by měly být odlišné pro velké a menší čtvrti, neboť se liší i jejich priority.

MK

Rozpočet pro rok 2017 bude poprvé přebytkový

NULTÝM A PRVNÍM ČTENÍM PROŠEL ROZPOČET PRAHY 6 NA ROK 2017. NA ZÁKLADĚ PŘEDLOŽENÝCH NÁVRHŮ EKONOMICKÝCH I DALŠÍCH ODBORŮ NEJPRVE, VZNIKLA PRACOVNÍ VERZE NA JEJÍMŽ ZÁKLADĚ SE VYTVOŘIL FINÁLNÍ ROZPOČET, KTERÝ NYNÍ PROHÁZÍ KOLEČKEM SCHVALOVÁNÍ.

„Nyní se k němu vyjadřuje především finanční výbor, vyslechnuty budou i požadavky jednotlivých politických stran působících na radnici Prahy 6, samozřejmě také radních a zastupitelů,“ vysvětluje Jaromír Vaculík (TOP 09), místostarosta pro ekonomiku, finanční a investiční politiku Prahy 6. A přidává další informace.

Jaký bude rozpočet pro rok 2017?

Nyní je plánovaný a připravovaný jako vyrovnaný nebo lehce přebytkový. Předpokládáné příjmy jsou 630 milionů korun, tedy stejně jako

v tomto roce, a výdaje by měly být 628 milionů korun.

Lze zaznamenat nějaké změny oproti minulým roků?

Dochází k dalšímu snižování běžných výdajů. Ale je nutno dodat, že už se dostáváme na samotnou dolní hranici a další šetření ve školství, sociální oblasti nebo při péči o zeleň, už není možné. Pokud by k němu došlo, už se to negativně projeví na kvalitě.

Je to také důvod, proč jste požádali o zvýšení příspěvku na obyvatele magistrát hlavního města?

Poté co jsme provedli určitou racionalizaci, a snížili náklady v určitých oblastech, se už opravdu soustředíme na zvýšení příjmů rozpočtu. Proto jsme také požádali magistrát, aby se zlepšily finanční vztahy mezi ním a jednotlivými městskými částmi, které by tak dostaly více peněz.



Fotoarchiv ÚMČ

Pokud od hlavního města opravdu přijde oněch zhruba sto milionů korun, tušíte, jak byste s nimi naložili?

Pak bychom mohli i nadále udržovat lehce přebytkový rozpočet a peníze od magistrátu bychom použili místo vlastních prostředků například na péči o zeleň, opravy bytového fondu a jiné investice. Částku, kterou by městská část nevyčerpala, pak lze převést do finanční rezervy. Ostatně i letos jsou do rozpočtu zapojeny prostředky z finanční rezervy, jde o částku kolem sto padesáti milionů korun.

S jak velkými investicemi rozpočet na rok 2017 počítá?

Na investice v příštím roce počítáme s celkovou částkou 260 milionů korun, z nichž zhruba sto dvacet, tedy třetina, půjde do škol. Zde bych upozornil, že tato částka není určená na jejich provoz, ale výhradně na opravy, rekonstrukce a jiná vylepšení.

Na co dalšího by měly být připraveny peníze?

Počítá se například s tím, že bude započata rekonstrukce domu číslo 4 v Dejvické ulici, který už léta chátrá. Po dokončení oprav by zde měl být vytvořen gastroprovoz, lékařské ordinace a byty. Plánuje se i výstavba několika dalších městských bytů, soustředit se chceme

na výstavbu a investice do hřišť, z nichž bych jmenoval třeba skateboardový park Baba, a naším cílem je také vytvořit a zrekonstruovat hřiště mezi domy a uvnitř ve vnitroblocích, aby rodiče s dětmi nemuseli nikam chodit a měli potřebné zázemí hned u domu.

MK

Poliklinika Marjánka: Lékaři podepsali nájemní smlouvy



Ilustrační foto

dne 30. června 2016 společnost SNEO. Při tom došlo k sepsání předávacího protokolu, v němž byly uvedeny objevené nedostatky a také stanovena lhůta do 31. července 2016 na jejich odstranění. Původní nájemce spolu s budovou také předal městské části veškerou dokumentaci, kterou měl připravenou k žádosti o stavební povolení.

V průběhu července a srpna 2016 probíhaly práce nutné k běžnému provozu, tedy zajištění běžného úklidu budovy, zabezpečení ostrahy, vyklizení volných prostor, úprava zeleně, okolí budovy a dvoru, kde se vyznačila parkovací místa a pro větší bezpečnost instalovaly kamery. Také byl vybrán manažer objektu, zdokumentován a proveden soupis volných prostor, včetně fotodokumentace. Zároveň se prováděla analýza převzaté stavebně-technické dokumentace ke stavebnímu povolení.

stát. A zda původně uváděná částka stále platí.“ Podle Jaromíra Vaculíky bylo pro městkou část důležité, že v první etapě získala objekt polikliniky Marjánka zpět. Vedení radnice plně vzalo na vědomí požadavek občanů na rozšíření lékařských služeb v této budově a také přistavení pavilonu pro léčebnu dlouhodobě nemocných. „Tato situace je však nová a nese s sebou i úpravu parametrů studie. My nyní zjišťujeme například stav inženýrských sítí, provádíme analýzu energetické náročnosti budovy, vyhodnocujeme požadavky na rozšíření služeb, vytváříme modelové studie rozmístění ordinací a další kroky dle naplánovaného harmonogramu. Teprve na základě těchto výsledků budeme moci určit cenu rekonstrukce,“ vysvětluje místostarosta. Ke zvýšeným nákladům na rekonstrukci je třeba dodat, že z rozšířeného a rekonstruovaného areálu radnice očekává také vyšší příjmy. Ty nyní činí zhruba sedm milionů korun ročně a po dokončení celého objektu by se měly zhruba zdvojnásobit.

POTÉ CO VEDENÍ MĚSTSKÉ ČÁSTI PRAHA 6 UKONČILO SMLOUVU S PŮVODNÍM NÁJEMCEM POLIKLINIKY MARJÁNKA, PROBĚHLY V LÉTĚ PRÁCE, KTERÉ MĚLY ZAJISTIT TO NEJDŮLEŽITĚJŠÍ – ZACHOVÁNÍ PLNÉHO PROVOZU POLIKLINIKY PRO OBČANY.

Zároveň byly zahájeny přípravy na rekonstrukci objektu a dostavbu křídla pro léčebnu dlouhodobě nemocných. To vše podle harmonogramu, který úřad městské části připravil.

„Radnice není schopna zastupitele, občany, ani lékaře v poliklinice pravdivě informovat o záměrech, které s poliklinikou má, a petici podepsanou třemi tisíci obyvateli z Prahy 6 ignoruje“, říká Jakub Stárek (ODS). Na to reaguje místostarosta pro ekonomiku, finanční a investiční politiku Jaromír Vaculík (TOP 09): „Těší nás, že do konce měsíce června byly uzavřeny smlouvy se všemi nájemci provozujícími zdravotnickou činnost, vyjma provozu fyzioterapie doktora Holny, který se rozhodl svoji činnost ukončit.“

Polikliniku převzalo SNEO

Budovu polikliniky převzala od původního nájemce, společnosti Poliklinika Marjánka, a. s.,

Vyšší náklady, vyšší příjmy

„Ukázalo se, že původní nájemce Polikliniky pod Marjánkou měl ke konci roku 2014 záporné jmění. Předčasně ukončení nájemní smlouvy s výplatou čtyřiceti milionů korun tak bylo jednoznačnou výhrou,“ reaguje na situaci Vladimír Šraier (SZ) a pokračuje: „Dostavba LDN a rekonstrukce Polikliniky Marjánka byla ohodnocena na 120 milionů, včetně narovnání. Peníze se již utrácejí, ale ucelený plán stále chybí. Nejde o to, že by si Praha 6 nezasloužila moderní sdružené zdravotnické zařízení a LDN. Mělo by ale dopředu být jasno, co se bude budovat a kolik to bude

Opravy budou probíhat za provozu

Náročnost rekonstrukce zvyšuje také to, že jak opravy, tak dostavba budou probíhat za plného provozu. Práce se budou dělat po částech, pravděpodobně po jednotlivých podlažích. Tento postup si vyžádá velmi sofistikované stavební řešení a organizaci stavby, kdy je třeba v maximálně možné míře zamezit nadměrné zátěži provozovaných ordinací hlukem a prachem.

MK

POSTUP REKONSTRUKCE A DOSTAVBY POLIKLINIKY MARJÁNKA

1. etapa předpokládané ukončení říjen 2017

- Zpracování zadávací dokumentace pro veřejnou zakázku na doplnění projektové dokumentace
- Zpracování doplnění projektové dokumentace
- Paspport stávajících inženýrských sítí a analýza jejich možného využití v novém projektu
- Analýza energetiky budovy – rekonstrukce a dimenzování vytápění a vzduchotechniky dle aktuálních předpisů
- Vytvoření provozního modelu a rozmístění jednotlivých zdravotnických pracovišť

- Změna stavby před dokončením – ukončení stavebního řízení

2. etapa – předpokládané ukončení únor 2018

- Zpracování zadávací dokumentace pro VZ na výběr zhotovitele stavby
- Vyhlášení veřejné zakázky
- Výběr zhotovitele

3. etapa – předpokládané ukončení březen 2019

- Realizace stavby
- Kolaudace stavby

Způsobí odložení Metropolitního plánu problémy?

ZPRÁVU, ŽE SE PŘIJETÍ PRAŽSKÉHO METROPOLITNÍHO PLÁNU ODKLÁDÁ O DVA ROKY, MNOZÍ DOPROVÁZELI TRAGICKOU BUDOUCNOSTÍ HLAVNÍHO MĚSTA. ZATÍMCO JEDNI TVRDILI, ŽE SE V NĚKOLIKA NÁSLEDUJÍCÍCH LETECH NEPOSTAVÍ ANI JEDEN BYT, JINÍ NAOPAK VIDĚLI VELKÉ KANCELÁŘSKÉ KOMPLEXY NA KAŽDÉ ZELENÉ LOUCE. OPRAVDU SE NĚCO TAKOVÉHO MŮŽE STÁT?

Zde je třeba rozlišovat tři věci: územní plán, Metropolitní plán a Pražské stavební předpisy, které vstoupily v účinnost v srpnu letošního roku.

Územní plán

Metropolitní plán nahrazuje původní územní plán z roku 1999 a v mnohém se od něj bude lišit. Ten původní totiž město dělí na zóny práce, bydlení a rekreace, mezi kterými se budou obyvatelé přepravovat zónami dopravy. Brzy ovšem původní čtyři funkce přestaly stačit a v územních plánech se zóny začaly drolit na menší a menší a nakonec jich bylo v územním plánu přes devadesát. Idea o podobě města se navíc ztrácela v přílišných detailech, kdy bylo přesně stanoveno, k čemu se smí nebo nesmí využít ta či ona parcela. Ovšem předepsané využití se často lišilo od potřeb města a jeho obyvatel, a tak docházelo k častým změnám, jen mezi lety 2010 až 2012 jich proběhlo přes 2600. Žádali o ně nejen investoři, ale třeba i městské části, když chtěly postavit mateřskou školku na jiném místě, než bylo v územním plánu vyznačeno. O jeho změnu dokonce museli požádat i majitelé rodinného domku, kteří si v něm chtěli otevřít ordinaci. Představa ideálního města se tak ztrácela v podobných detailech.

Metropolitní plán

To chce Metropolitní plán změnit a nastavit přehledný systém pro stavebníky, investory a další instituce, jak se chovat k území hlavního města. Jedním z problémů je jeho rozrůstání, kdy kolem metropole vznikají nejen takzvaná satelitní městečka, ale i průmyslové zóny nebo sklady. Nejde sice o plnohodnotné město, ale musí sem vést veřejná doprava, budují se tady silnice i infrastruktura, což se prodražuje. Metropolitní plán by měl nově přísně vymezit pás nezastavitelného zeleného rozhraní, které jasně určí hranice města, a stavět by se mělo uvnitř něj. Nově reguluje i výšku budov na celém území Pra-

hy, což v hlavním městě zatím chybělo. Výškové budovy tak mohly vznikat nahodile bez jakékoli koncepce a řádu. Cílem Metropolitního plánu je nastavit jasnou výškovou koncepci pro pražskou zástavbu. Nepočítá se stavbou markodrapů, pouze výškových budov. K tomu určuje několik málo lokalit, tak aby dohromady dotvářely horizont města. V ostatních lokalitách pak chce vycházet ze současné výšky domů, stavět vyšší bude zakázáno.

Metropolitní plán také řeší vznik nových veřejných parků, využití prostoru kolem řeky a podporuje vznik nových čtvrtí, ovšem na nevyužitém území uvnitř města, například u Smíchovského nádraží, nádraží v Bubnech, nákladového nádraží Žižkov, v různých částech Vysočan. Cílem Metropolitního plánu je také ochrana a rozvíjení charakteru jednotlivých lokalit. To zajistí, že mezi rodinnými domy budou vznikat zase jen rodinné domy, proluky v blokové zástavbě typické pro Dejvice by se měly zastavovat podobnými domy, jako jsou v okolí nebo že na sídlišťích zůstanou rozsáhlé zelené plochy mezi paneláky, které obyvatelé vnímají jako klíčovou kvalitu ve svých čtvrtích. Metropolitní plán se tedy soustředí na strukturu města, ale nemá řešit detaily jako odstupy mezi domy, výšku stropů nebo počet parkovacích míst.

Pražské stavební předpisy

Pražské stavební předpisy vstoupily v účinnost 1. srpna letošního roku poté, co je na jaře notifikovala Evropská komise. Není tedy pravda, že by se v současné době moh-

lo v hlavním městě stavět bez jakýchkoli omezení a předpisů. Stavební předpisy totiž stanovují jasná pravidla například pro výškovou regulaci novostaveb, která musí odpovídat okolním budovám. Předpis totiž říká, jak se výška měří, co ji smí překročit a o kolik, což pomůže například zabránit, aby mezi rodinnými vilami vznikla třeba pětipatrová bytovka. Předpisy také nově zavádějí pojmy jako uliční čára, která slouží k vymezování ulic, oproti tomu stavební čáry zase popisují charakter domů v ulici. Jinak se totiž „chová“ rodinný dům a jinak blok bytovek. A nový dokument tyto odlišnosti zohledňuje. Stejně tak jsou v něm zohledněny odlišnosti různých lokalit, protože někde se stavělo dál od sebe, jinde zase na sebe domy navazují štítovými stěnami. Pražské stavební předpisy se netýkají jen domů, ale i veřejných prostranství. Je v nich například stanoveno, že inženýrské sítě, tj. kanalizace, vodovod nebo rozvod plynu, se umísťují do ulic, nikoli do parků a vnitrobloků a navíc by měly být sdružené tak, aby v ulicích zbývalo dost prostoru pro výsadbu stromořadí.

Pro běžnou výstavbu tedy platí soustava pravidel, které se doplňují. Další dokumentem popisují současný stav území včetně jeho struktury nebo výšek budov. Hlavní město má tedy mnoho nástrojů, podle kterých lze rozhodovat o přípustnosti nové výstavby. Ty by měly pomoci zamezit krizovým scénářům, ať už by to byla divoká výstavba bez jakéhokoli omezení nebo naopak naprostá stagnace rozvoje hlavního města.

MK

Odblokujte rozvoj Prahy

Stávající situace na Institutu plánování a rozvoje hlavního města Prahy zásadním způsobem destabilizuje rozvoj, a tedy také budoucnost Prahy. Příčinou celé této situace je upřednostnění politiky a politikaření před odbornou činností a prací specialistů.

„Asociace developerů apeluje na politiky, kteří Prahu řídí, aby se vrátili k dialogu založenému na zodpovědném a odborném přístupu k rozvoji Prahy, aby co nejrychleji obnovili stabilitu na IPR, včetně důvěry v odborníky, kteří zajišťují jeho činnost. Je nezbytné co nejrychleji pokračovat v přípravě Metropolitního plánu hlavního města Prahy,“ říká za Asociaci developerů její ředitel Tomáš Kadeřábek. Jak dodává, IPR a odborníci, pracující na Metropolitním plánu musí být chráněni před nestabilním politickým vlivem.

„Územní plánování je ryze odbornou věcí, která by neměla být a nesmí být ochromována v důsledku politických šarvátek a mocenských bojů kohokoli,“ dodává Kadeřábek.

Členové Asociace developerů opakovaně volají po stabilizaci právního prostředí (a to nejen na území hlavního města Prahy) a po jasných pravidlech, která má pro Prahu ve značné míře určit právě připravovaný Metropolitní plán.

„Nový územní plán se pro Prahu připravuje již řadu let a je nutné upozornit, že každé další oddálení, přerušení, či dokonce zastavení přípravy plánu bude mít za důsledek zpomalení nebo zastavení rozvoje Prahy,“ zdůrazňuje ředitel Asociace developerů Tomáš Kadeřábek. Apeluje tedy, aby zpracování Metropolitního plánu nebylo v žádném případě ovlivňováno politickým či jiným nátlakem.

Asociace developerů, MK



Vznik metropolitního plánu



EVA SMUTNÁ / TOP 09

Nový Územní plán je pro Prahu zcela zásadním dokumentem, který musí nastavit zdravý a udržitelný rozvoj města a ne jeho stagnaci. Předložené nové pojetí má rozhodně své opodstatnění stejně jako jeho propojení s Pražskými stavebními předpisy. Je zcela logické, že nad jeho návrhem musejí probíhat odborné diskuse, které zajistí všechny předpoklady pro jeho konečné projednání. Kancelář architekta je připravena k dalším odborným diskuzím se zpracovatelem a v měsíci listopadu naplánovala již druhé setkání mezi zástupci občanských iniciativ a tvůrci metropolitního plánu.

Probíhající nekompetentní diskuse, zneužívající odborné názory a nedůstojné politikaření, zabíhající až do hysterických personálních zásahů, jsou špatným signálem vůči společnosti, které má územní plán sloužit.



KAROLÍNA BRABCOVÁ / SZ

Mlčení radnice poškozuje Prahu 6. Návrh metropolitního plánu předpokládá dramatické změny v území: výškové budovy na Evropské i novou zástavbu uvnitř Šárky či konec ochrany současné občanské vybavenosti. Školy, zdravotnická zařízení nebo sportoviště tak bude možné zrušit bez jakéhokoli veřejného projednání. Nejasná jsou pravidla pro zástavbu velkých transformačních území, např. areálu ruzyňských skladů.

Dlouhodobé průtahy při přípravě plánu a nerespektování platné legislativy vedly magistrátní koalici ANO, ČSSD, lidovci, STAN a SZ ke krajnímu řešení – k odvolání ředitele IPRu. Předpokládáme, že nový šéf zpracovatelského týmu bude otevřenější k připomínkám městských částí. Radnice Prahy 6 však své připomínky dosud nevznesla.



IVAN HRŮZA / KSČM

Územní plán je jedním z klíčových dokumentů budoucnosti Prahy. Stanoví mimo jiné, jaká stavba a kde může vyrůst. To je důvod, proč by se o jeho pořizování měli občané zajímat a neměli by ho nechat pouze na odbornících a politikách. Pořizování původního plánu bylo za primátora Hudečka ukončeno, začalo se znovu a zcela jinak. To byl počátek vzniku Metropolitního územního plánu (MÚP). Dnes víme, že časový limit, stanovený zákonem do 31. 12. 2020, splněn nebude. Koalice vládnoucí v Praze

plánuje dokončení pořizovacího a schvalovacího procesu MÚP až koncem roku 2022. Rizika z toho plynoucí existují a příliš se o nich nemluví. K odpovědnosti se jako obvykle nikdo nepřihlásí. Harmonický rozvoj Prahy pokulhává a zdá se, že hned tak lépe nebude.



JAN LACINA / STAN

Metropolitní plán je klíčovým dokumentem, který určuje pravidla, jak se má Praha rozvíjet. V posledním roce zkrátil svůj název na Metroplán, ale oddálil termín svého dokončení až na rok 2022, což je skutečně pozdě. K východiskům plánu, na kterých je postaven, především k zahušťování centra města v tzv. brownfieldech (bývalých továrnách, teplárnách a spol.) a k inovativnímu, méně direktivnímu popisu území máme připomínky, ty ovšem nejsou nepřekonatelné. Za přešlap považujeme například možnost zastavět konec Evropské třídy podél Divoké Šárky desetipatrovou zástavbou. Další, méně závažné výhrady počítáme spíše na stovky než na desítky. Bude-li na straně Institutu plánování a rozvoje a také hlavního města Prahy ochota naslouchat a dohodnout se, může na konci vzniknout použitelný dokument.



RENÉ PEKÁREK / ČSSD

O Metropolitním plánu bylo už napsáno hodně, mnohem více než bylo času na připomínky a námítky. Zvolené zpracování s minimem komunikací s městskou částí i občany nemůže mít pozitivní ohlas. Kladně je přijímán návrat k prostorové regulaci strukturálních plánů první republiky, ale některé zvolené prvky regulace, jako je volba výškové regulace či nedostatečné zajištění potřeb veřejného vybavení, vzbuzují nedůvěru. Přitom řada těchto prvků včetně např. veřejného vybavení má ještě prostor k dopracování při jeho projednávání. Územní plán – jeden z nejdůležitějších dokumentů města jak pro občany či investory, tak i pro stavební úřady – jako základní dokument řízení při umísťování staveb musí být zpracován srozumitelně a čitelně pro všechny „spotřebitele“. Je tomu tak i v tomto případě?



MARTIN POLÁCH / ANO

Metropolitní plán je zpracováván zcela novou metodikou, oproti jiným územním plánům má dvě úrovně podrobnosti, a vypadá ji-

nak, než jak jsme zvyklí. Myslím, že IPR odvedl slušnou práci, i když například výškové regulaci moc nerozumím. Naopak se mi velmi líbí rozdělení města na lokality a jejich „karty“ s podrobným popisem. Přehledné je také rozdělení a popis lokalit a poměr jejich aktuální a cílové zastavitelnosti. Osobně se domnívám, že územní plány v naší republice by měly vypadat stejně a používat jednotnou metodiku danou ministerstvem pro místní rozvoj. Vyjímečnost Prahy jakožto metropole by měly řešit Pražské stavební předpisy. Metropolitnímu plánu držím palce a doufám, že jej do roku 2020 stihneme doladit a přijmout.



MARIÁN HOŠEK / KDU-ČSL

Územní plán, který se v Praze jmenuje Metropolitní plán, je pro rozvoj města zásadní dokument. O to smutnější je pohled na neustálé spory a průtahy při jeho tvorbě. Není sice neobvyklé, že vznikají různé tlaky na uvolnění stavební činnosti, její rozšíření i tam, kde to je nevhodné nebo naráží na místní odpor. Nebo naopak blokování jakékoliv výstavby, i když má svoje opodstatnění. Hledání optimálního rozvoje Prahy s nadhledem a odborným zájmem s respektováním limitů, které naše krásné město má, je zřejmě v nedohlednu. Odvolání odborného týmu, i když v mnohém kritizovaného, je bez znalosti toho, co bude následovat, dobrodružným krokem. Přál bych si, aby toto dobrodružství mělo dobrý konec, i když se spíše obávám nepříjemné kocoviny.



JIŘÍ LÁLA / ODS

Metropolitní plán beru jako zásadní dokument, který Praha potřebuje. Sestaven měl být do roku 2020. Pokud se tak nestane, což je za současné situace dosti pravděpodobné, přestane mít Praha kontrolu nad vlastním územním rozvojem a ten se i výrazně přibrzdí. Počátek problémů můžeme směřovat do funkčního období primátora Hudečka za TOP 09, který svým rozhodnutím zapříčinil, že dnes máme instituci zvanou IPR (Institut plánování a rozvoje), do které si za peníze Pražanů koncentroval všechnu moc a která se mu však následně vymkla z rukou. Vše dokonala neschopnost současné magistrátní koalice, a to především náměstkyně Kolínské a jejího předchůdce Stropnického ze Zelených, na jejichž hlavu padá velká část viny za současný stav.

Azylový dům pro muže dostal počítače

ZAŘÍZENÍ PRO MUŽE BEZ PŘÍSTŘEŠÍ V BUBENČI, SPRAVOVANÉ OBECNĚ PROSPĚŠNOU SPOLEČNOSTÍ K SRDCI KLÍČ, DOSTALO ZAČÁTKEM ŘÍJNA OD MĚSTSKÉ SPOLEČNOSTI SNEO NĚKOLIK POČÍTAČŮ.

„Obnovovali jsme vybavení, jako jsou počítače a tiskárny, a napadlo nás, že tato stále funkční zařízení by mohla najít ještě uplatnění někde jinde. Rozhodli jsme se pro Azylový dům v Bubenči,“ říká předseda představenstva Tomáš Jílek. „SNEO se na nás obrátilo s tím, zda bychom jim nedoporučili vhodná zařízení, jimž by mohli počítače věnovat, navrhli jsme jim Azylový dům k Srdci klíč jako jednoho z možných příjemců,“ dodává radní pro sociální politiku Milena Hanušová (TOP 09). „Sociální oblast potřebuje více pozornosti, a hlavně prostředků, takže i tento způsob pomoci, který se může někomu zdát jako málo významný, vítáme. Věříme totiž, že bude inspirovat i jiné subjekty,“ doufá radní Milena Hanušová.

Sociální služby potřebují víc prostředků

„Kapacita domova je dvacet klientů a zájem o ubytování tady u nás je samozřejmě velký. Jednoduše charakterizovat klienty nelze, dostávají se k nám z různých důvodů a po někdy velmi složitých životních anabázích. Mohou u nás zůstat maximálně jeden rok, přičemž za pobyt platí sto korun denně, se stravou je to sto třicet korun denně. Někteří z nich pracují, jiní si práci hledají, někteří ovšem praceschopní ani nejsou,“ přibližuje situaci v Azylovém domě pro muže jeho vedoucí Lucie Grolmusová.

vá. „Bydlení, jaké je tady, bych chtěl mít napořád. Je tu krásná nová koupelna, jsou tu na nás strašně hodní, jsem tady opravdu spokojený,“ pochvaluje si úroveň zařízení klient azylového domu.

Praha 6 svěřila před několika lety vedení azylového domu právě Obecně prospěšné společnosti K srdci klíč. Ta kromě zařízení v Bubenči spravuje další čtyři zařízení v České republice. Všechna se zaměřují na pomoc potřebným. „Mám-li porovnat úroveň spolupráce s Prahou 6 a jinde, pak musím říci, že ji hodnotím jako jednu z nejlepších,“ konstatuje ředitel společnosti

Karel Komárek. Podle jeho zkušeností je však třeba na pomoc potřebným věnovat mnohem více prostředků, než je tomu doposud. „Zvláště v posledních letech je zajištění financování těchto projektů stále složitější.“ Podle Komárka svazují ruce lidem, kteří se sociálními projekty zabývají, také značně rozsáhlá administrativní omezení. Dostáváme se do situací, kdy v rozpočtu doslova hledáme pár stokorun, abychom si mohli zaplatit například právní konzultaci nebo jinou obdobnou službu, kterou akutně potřebujeme,“ líčí realitu existence těchto zařízení ředitel Komárek.



Počítače předal člen představenstva SNEO Lukáš Fiedler a radní Milena Hanušová.

Fotoarchiv ÚMČ

Vánoční zájezdy pro seniory

Tak jako každý rok i letos pro vás připravila MČ Praha 6 jednodenní výlety za krásami nejen naší republiky. Pro velký zájem platí, že se každý zájemce může přihlásit pouze na jeden výlet, na další pak jako náhradník. Novinkou letos bude fotosoutěž, jejíž podmínky jsou:

- Každý soutěžící může poslat z výletu maximálně 2 fotky, v kvalitě umožňující zvětšení do velikosti 70 cm, min. 300 dpi.
- Na začátku roku 2017 vybere porota nejlepší fotografie, které budou vystaveny v Galerii Chodník cca v březnu–dubnu 2017.
- Při zahájení výstavy fotografií budou vyhlášeny nejlepší fotografie a vítězové budou obdarováni.
- Svoje fotografie zasílejte na adresu mticha@praha6.cz.

PROGRAM / LISTOPAD, PROSINEC 2016

VÍDEŇ

Termín: 22. 11. 2016

Odjezd: v 6.00 hod. od budovy hotelu DIPLOMAT Evropská ul.

Návrat: okolo 22.00 hod.

Účastnický poplatek: 200 Kč

Po příjezdu do Vídně navštívíme dům malíře Hundertwassera, tzn. Hundertwasser Haus, ze 60. let 20. století, v pasáži se nachází galerie s kopiemi tohoto avantgardního umělce. Pak přejezd do centra na Maria-Theresien-Platz. Odtud cca 2hod. vycházka s průvodcem historickou částí Vídně. Odpoledne

navštěva nákupní třídy Mariahilfer Strasse a nejkrásnějšího vánočního trhu v Rakousku. Plánovaný odjezd do Prahy cca v 17:30 hod.

NORIMBERK

Termín: 6. 12. 2016

Odjezd: v 7.00 hod. od budovy hotelu DIPLOMAT Evropská ul.

Návrat: 21.30 hod.

Účastnický poplatek: 200 Kč

Procházka s průvodcem královskou cestou kolem typických měšťanských domů s arkýři, kostel sv. Vavřince a Sebalda, přes hlavní náměstí s tzv. krásnou kašnou a orlojem. Procházka pokračuje na norimberský hrad – sídlo císaře Karla IV. Odpoledne volno na jeden z nejkrásnějších vánočních trhů v Německu, nákupy atd. Předpokládaný odjezd do Prahy je v 17:30 hod.

HRÁDEK U NECHANIC, TŘEBECHOVICE POD OREBEM

Termín: 8. 12. 2016

Odjezd: v 8.00 hod. od budovy hotelu DIPLOMAT Evropská ul.

Návrat: 18.00 hod.

Účastnický poplatek: 200 Kč

Hrádek u Nechanic – prohlídka romantického zámku hrabat Harrachů, v době Adventu vánočně vyzdobeného, s průvodním slovem o životě na zámku v době Vánoc. V zámecké kuchyni je možné si dát vánoční punč a jiné dobroty. Třebechovice pod Orebem – návštěva výstavy betlémů z Podorlicka, z nichž nejznámější je třebechovický betlém.

MÍŠEŇ, DRÁŽĎANY

Termín: 13. 12. 2016

Odjezd: 07.00 hod. od budovy hotelu DIPLOMAT Evropská ul.

Návrat: 21.00 hod.

Účastnický poplatek: 8 eur

V Míšni navštívíme ukázkové dílny světoznámé porcelánky spolu s výstavou porcelánu. Po příjezdu do Drážďan procházka s průvodcem starým městem. Odpoledne individuální program, několik vánočních trhů. Zájemci mohou ve volném čase navštívit

klenotnici, tzv. Zelenou komoru. Plánovaný odjezd do Prahy je v 17:30 hod.

PASOV, FREYUNG

Termín: 15. 12. 2016

Odjezd: v 7.00 hod. od budovy hotelu DIPLOMAT Evropská ul.

Návrat: 21.00 hod.

Účastnický poplatek: 200 Kč

Zastávka cca 1 hod. u oblíbeného obchodu ALDI s vánočním sortimentem zboží v malebném městečku Freyung. Před polednem příjezd do Pasova. Procházka městem s průvodcem cca 1,5 hod. podél Dunaje k radnici, dómu sv. Štěpána, biskubské rezidenci, přes Dómské náměstí s vánočním trhem k řece Inn. Po procházce volno na pěší zóně.

Odbor sociálních věcí a red

Zájemci se mohou přihlásit k účasti na Odboru sociálních věcí u pí. Michaly Tiché, 2. patro dv. č. 208 nebo tel. 220 189 666. Vzhledem k velkému počtu zájemců je možno se přihlásit pouze na jeden výlet. Závazné přihlášky budou přijímány do obsazení kapacity autobusu.

Domov pomáhá již 20 let



V září letošního roku uplynulo již 20 let od znovuoobnovení tradice Domova sv. Karla Boromejského v Řepích. Naplňuje se tak poslání sester boromejek společně s civilními zaměstnanci poskytovat péči nemocným seniorům, obětavě a láskyplně jim sloužit ve stáří a nemoci. Zároveň zde dostávají ojedinělou šanci také ženy ve výkonu trestu, které tím mají příležitost ke změně svých postojů, k obnově narušených vztahů a smysluplné práci. Vzájemné propojení a důvěra všech pečujících je základem vysoké kvality poskytovaných zdravotních a sociálních služeb v tomto zařízení.

Městská část dlouhodobě podporuje činnost Domova sv. Karla Boromejského, který každoročně poskytuje péči občanům Prahy 6 při pobytu na zdravotních nebo sociálních lůžkách nebo návštěvách denního stacionáře. Městská část Praha 6 si velmi váží toho, co zaměstnanci Domova pro nemocné a seniory dělají, a do dalších let jim přeje mnoho úspěchů v jejich náročných práci. MK

Přijďte na Vánoční bazáár a pomozte znevýhodněným dětem

JIŽ 4. ROČNÍK KULTURNĚ CHARITATIVNÍHO VÁNOČNÍHO BAZÁÁRU POŘÁDÁ V DIVADLE SEMAFOR 16. A 17. PROSINCE 2016 NADAČNÍ FOND ŠESTÝ SMYSL.

Tato charitativní akce je skvělou příležitostí, jak si udělat v bytě pořádek a zároveň získat mnoho krásných vánočních dárků. Jak na to? Porozhlédněte se doma, zda děti již neomrzely hezké hračky či darované knihy nebo zda neodrostly oblečení nebo sportovnímu vybavení, které stále zůstává pěkné. Možná při tom objevíte, že máte dvě varné konvice nebo povlečení, které jste ani nevybalili, protože se vám barevně nehodí do bytu. Všechny tyto věci můžete přinést v sobotu 10. a v neděli 11. prosince od 14 do 18 hodin k zadnímu vchodu TJ SOKOL Dejvice, který se nachází na adrese Dejvická 2. Ještě poslouží dobré věci.

Týden před Vánocemi, v pátek 16. od 15 hod. nebo v sobotu 17. prosince už od 10 hodin zapomeňte na to, že nic nestiháte, a přijďte do di-

vadla SEMAFOR. Nadační fond Šestý smysl zde z darovaných věcí připraví Vánoční Bazáár, na němž můžete objevit dárky, které jinde neseženete, a také díky bohatému programu zapomenete na ruch a stres panující mimo divadlo. A hlavně koupí věcí v bazaru pomůžete znevýhodněným dětem z Prahy 6. V pátek odpoledne uslyšíte krásné vánoční i jiné populární písně v podání vokálního souboru Lucky Voice Band, veselou zábavu rozjede Simona Babčáková a její improvizáční skupina NO A! Večer zakončí v tanečním rytmu populární revival band April, jehož členové připomenou nesmrtelné světové hity od sedmdesátých let po současnost. Nemusíte se obávat, že když přijdete na Vánoční bazáár až v sobotu, už zde nebude co koupit. Pořadatelé totiž zboží postupně doplňují. Odpoledne pak pobaví děti pohádkoví Pišlivi v podání známých osobností. Navečer se všichni budou moci zaposlouchat do krásných melodií v podání podmanivého Adriana T. Bella nebo si vychutnat nevšední akustický koncert Michala Hrůzy. Závěr bude tradičně patřit členovi hu-



Foto Šestý smysl

dební skupiny Tata/Bojs Mardošovi. Ten již potřetí v roli DJ připravil naprosto unikátní Silent Party. V průběhu obou dnů bude připraven dětský koutek s hřídkami a výtvarnými dílničkami. Pokud byste chtěli pomoci dříve, stačí odeslat SMS ve formátu DMS SESTYSMYSL na telefonní číslo 87777. Cena jedné DMS je 30 korun, NF získá 28,50 korun.

Další informace o činnosti Nadačního fondu Šestý smysl najdete na www.nfsestysmysl.cz.

MK

REALIZUJTE S POMOCÍ RADNICE SVÁ PŘÁNÍ

Připravila **Magdaléna Krajmerová**



„MNOZÍ OBČANÉ BEROU JAKO SAMOZŘEJMOST, ŽE SE ZAPOJUJÍ DO ROZHODOVÁNÍ O ROZVOJI SVÉ MĚSTSKÉ ČÁSTI. ATRAKTIVNÍ PŘÍLEŽITOST JIM K TOMU MŮŽE DÁT TAK ZVANÝ PARTICIPATIVNÍ ROZPOČET, KDY RADNICE VYČLENÍ ČÁST PENĚZ Z ROČNÍHO ROZPOČTU, OBYVATELÉ PAK PODÁVAJÍ NÁVRHY, CO BY SE ZA NĚ MĚLO VE MĚSTĚ V NÁSLEDUJÍCÍM OBDOBÍ VYLEPŠIT,“ VYSVĚTLUJE MÍSTOSTAROSTA PRO OTEVŘENOU RADNICI JAN LACINA (STAN) A DODÁVÁ: „A SAMI LIDÉ PAK V HLASOVÁNÍ ROZHODNOU O REALIZACI.“ TUTO PŘÍLEŽITOST NYNÍ DOSTANOU TAKÉ OBYVATELÉ PRAHY 6 V RÁMCI PROGRAMU MÁM NÁPAD PRO ŠESTKU.

Máte nápad, jak život v Praze 6 zlepšit? Viděli jste něco, co by ocenili i vaši spoluobčané? Využijte příležitost a pokuste se svou myšlenku realizovat v rámci participativního rozpočtování (setkat se můžete i se zkratkou PB či hovorovým PBéčko, které vzniklo z anglického pojmu participatory budgeting). O prospěšnosti svého nápadu však musíte také přesvědčit ostatní. Jak na to? Debatujte se známými a sousedy, vytvořte společný návrh a předložte ho radnici v rámci programu MŮJ NÁPAD PRO ŠESTKU. Pokud bude realizovatelný, postoupí do závěrečného hlasování, kde může o jeho uskutečnění rozhodovat každý. Příležitost dostanete již brzy. V rámci programu MŮJ NÁPAD PRO ŠESTKU bylo vyčleněno pět milionů korun, z nichž čty-

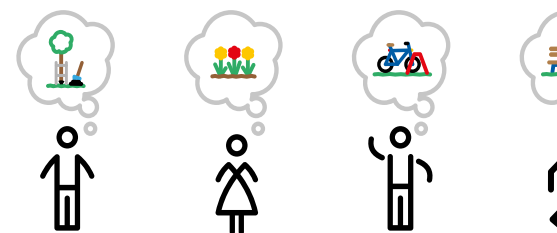
ři miliony k půjdou na velké projekty a jeden milion na ty menší. Za velké se označují takové, jejichž realizace přijde na 200 tisíc korun až jeden milion, malé by se měly vejít do rozmezí 50 až 200 tisíc korun.

SEZNAMTE S NÁPADY I OSTATNÍ

Na přelomu listopadu a prosince letošního roku začnou probíhat setkání občanů a radnice v různých lokalitách městské části, kde obyvatelé dostanou první příležitost diskutovat o svých podnětech a námětech. „Přijít mohou i ti, kdo právě nic měnit nebo vylepšit nechtějí. Bude užitečné si na místě vyslechnout nápady jiných, vyjádřit se k nim a případně navrhnout zlepšení. Na setkáních budou občanům k dispozici pracovníci radnice, kteří mají participativní rozpočtování na starost,“ informuje Jindřich Pinc, referent pro participaci veřejnosti v Praze 6. Občané se s garanty programu MÁM NÁPAD PRO ŠESTKU budou moci osobně seznámit a v průběhu setkání s nimi konzultovat realizovatelnost projektu, aby na něm nepracovali zbytečně. Překážkou pro realizaci může být například to, že se dotýkají cizího majetku, nebo jednoduše špatně odhadnuté náklady. Program MÁM NÁPAD PRO ŠESTKU bude také jedním z témat listopadového setkání představitelů radnice se spolky, které mohou být cenným zdrojem mnoha nápadů a tipů.

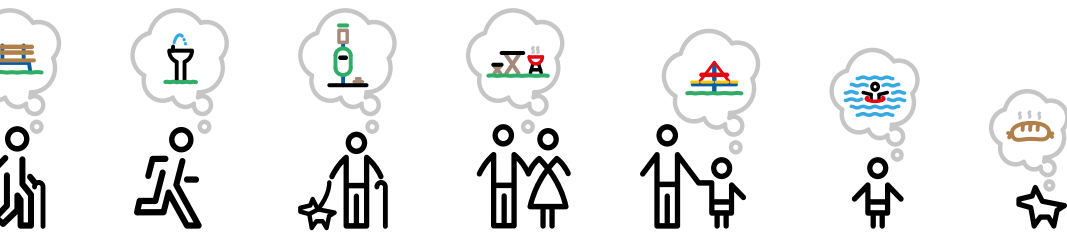
CO BUDE S NÁVRHY DÁL?

Každý návrh a nápad, který na radnici přijde, bude analyzován, a to hned z několika hledisek. Především se bude zvažovat, zda je opravdu uskutečnitelný, a také, jak se dotýká majetkoprávních vztahů nejen městské části. Autoři samozřejmě budou o výsledcích průzkumu informováni. Přitom zamítnutí nápadu ještě nutně nemusí znamenat jeho konec. „Někdy mohou pracovníci radnice poradit, jak ho částečně pozměnit, upravit, lépe promyslet, a stane se realizovatelným,“ podotýká Jindřich Pinc. Nevyplatí se proto s nápadem otálet, aby se člověk



nepřipravil o čas na případné úpravy. Návrhy bude možné podávat prostřednictvím on-line formuláře nebo písemně prostřednictvím podatelný městské části do 16. ledna 2017. Pak dojde k jejich vyhodnocení a rozřídění do jednotlivých kategorií.

Jakmile návrh uspěje a nebudou mu bránit objektivní překážky, například právě majetkoprávní, autor bude o této skutečnosti informován a může pokračovat v dalších přípravách. Tedy měl by nápad rozpracovat, představit svým sousedům, známým a také široké veřejnosti ve své vlastní kampani. Její rozsah závisí na každém navrhovateli. Radnice pomůže v tom, že uspořádá v období od 15. března



Ilustrační foto

do 15. dubna veřejná setkání, kde budou autoři moci jednotlivé návrhy představovat, vysvětlovat podrobnosti a své nápady obhajovat. Patříčný prostor také dostanou na webu www.praha6.cz/mamnapad a na sociálních sítích městské části.

Jak byl kdo úspěšný, se ukáže během hlasování, které je plánováno na přelom května a června příštího roku. Proběhne prostřednictvím hlasovací aplikace, kde budou i všechny návrhy podrobně popsány. Výsledky hlasování budou zveřejněny na webových stránkách projektu i Prahy 6, v radničních novinách a rozeslány e-mailem těm, kteří v hlasovací aplikaci zanechají svou elektronickou adresu.

KDY DOJDE NA REALIZACI?

Po vyhlášení výsledků se začne s přípravou realizace vítězných návrhů. Každému vybranému projektu je přiřazen garant z řad úřadu, který spolu s navrhovatelem prochází celým procesem realizace, vysvětluje úskalí a nutné kompromisy. Realizace prvních projektů začne od léta 2017.

ZKUŠENOSTI UŽ JSOU...

Proces participativního rozpočtování je ve světě známý už více než třicet let. Uvádí se, že jako první si vyzkoušelo participativní rozpočtování město Porto Alegre, metropole brazilského stá-

tu Rio Grande do Sul, a to už v roce 1988. Od té doby se tam rozhodování o investicích účastní až 30 procent obyvatel.

První městskou částí, která si vyzkoušela participativní rozpočtování v Čechách, byla Praha 7 v roce 2014, kdy o částku jeden milion korun soutěžilo 13 projektů a o realizaci toho nejlepšího tehdy rozhodly pouze desítky hlasů. Že však jde o dobrý nápad, se potvrdilo o dva roky později, kdy podobný projekt nazvaný Moje stopa už přilákal na Praze 10 přes pět tisíc hlasujících a z přihlášených 33 návrhů se za cílovou částku pět milionů korun podařilo vybrat sedm k realizaci. Kromě toho participativní rozpočtování probíhá v současnosti na Praze 3, Praze 8, již zmíněné Praze 10, Praze – Zbraslavi a v mnoha jiných lokalitách.

KONTAKTY

www.praha6.cz/mamnapad
mamnapad@praha6.cz

Jindřich Pinc, participace
jpinc@praha6.cz

Markéta Jourová, ombudsmanka
mjourova@praha6.cz

SLOVNÍČEK POJMŮ

PARTICIPACE – účast, sdílení, v oblasti samosprávy podíl na rozhodování a spoluúčast
PARTICIPATIVNÍ ROZPOČTOVÁNÍ (PB) - vychází z anglického participatory budgeting, tedy procesu, kdy samospráva vyčlení část peněz a o jejich využití nechá v maximální míře rozhodovat občany
PARTICIPATIVNÍ PLÁNOVÁNÍ – slouží pro kvalitnější výsledky městského plánování, zapojuje veřejnost
DELIBERACE – pochází z anglického slova deliberation a jde o způsob projednávání, podobný český výraz je rokování, tedy diskuse

PROČ JE SPOLUPRÁCE TOLIK DŮLEŽITÁ?

Participativní rozpočtování je určitou úrovní participace, tedy spolupráce státní správy nebo samosprávy s občany, při níž také veřejnost rozhoduje o věcech veřejných a navrhuje případné změny. Tyto dva pojmy tedy neznamenají to samé, ale úzce spolu souvisejí.

Městská část Praha 6 spolupracuje s občany jak na lokálních, tak celoměstských záměrech. Nejčastěji tato spolupráce probíhá v oblastech dopravních staveb, úprav veřejných prostranství, ale i jiných investičních záměrů v Praze 6, například řešení situace kolem parkování na sídlišti Dědina.

Kde bude parkovací dům pro Dědinu?

SÍDLIŠTĚ DĚDINA TRÁPÍ PROBLÉMY S PARKOVÁNÍM. DLOUHODOBĚ ZDE CHYBÍ SKORO TISÍC PARKOVACÍCH MÍST. ŘEŠENÍM BY MĚLA BÝT VÝSTAVBA PARKOVACÍCH DOMŮ. RADNICE DO PŘÍPRAV ŘEŠENÍ A HODNOCENÍ JEDNOTLIVÝCH NÁVRHŮ ZAPOJILA SAMOTNÉ OBYVATELE.

Návrh parkovacího domu bude připraven pro magistrát podle společné dohody Prahy 6. „Nechtěli jsme přijít a oznámit lidem, že se někde postaví parkovací dům. Rozhodli jsme se je zapojit do výsledného umístění,“ uvedl místostarosta pro dopravu Martin Polách (ANO). Po informační kampani, která představila lokality, kde by dům mohl stát, se lidé mohli do rozhodování zapojit prostřednictvím ankety na radničním webu. Současně probíhal třídní zaměřený průzkum v ulicích, který byl stejně jako anketa připraven dle systému D21. Tento hlasovací princip umožňuje lidem použít více než jeden hlas, k dispozici jsou jak plusové, tak minusové body. Výhodou takového hlasovacího modelu je, že zvyšuje počet těch, kteří jsou spokojeni s konečným výsledkem. „V případě hlasování na Dědině to například znamenalo, že plusové body lidí, kteří hlasovali pro návrh podzemního parkoviště v prostoru mezi věžovými obytnými domy, byly vyrušeny minusy od lidí, kteří se stejným návrhem nesouhlasili. Takový model tedy umí identifikovat kontro-

verzní volbu na rozdíl od systému pouze kladných hlasů,“ uvedl Jindřich Pinc, referent pro participaci z úřadu Prahy 6. Průzkumu a hlasování se zúčastnilo přes tři sta lidí.

Pro obyvatele Dědiny se konala také společná procházka se zástupci radnice a s jedním ze dvou architektů dědinského sídliště Václavem Hacmacem. Ten je současně spoluautorem analýzy z roku 2005, která už tehdy vyhodnotila deficit téměř tisíce parkovacích míst. Na 1600 bytů dnes připadá zhruba 750 stání. „Procházeli jsme všechna místa, kde by parkovací dům mohl stát. Teoretických možností je hodně, ale nejsou všechny reálné,“ uvedl Polách.

Z dotazníků, setkání s lidmi i návrhů odborníků vyplynulo, že nejlepším místem pro parkovací dům je prostor současného hlídaného parkoviště na rohu ulic Vlastina a Drnovská. Vlastníkem pozemku je hlavní město a kapacita parkoviště kolem 100 aut. V parkovacím domě by mohlo vzniknout okolo 300 stání v třípatrovém až čtyřpatrovém objektu s jednoduchou vzdušnou fasádou. „Výsledná podoba by měla vzejít z veřejné architektonické soutěže, i když víme, že se tím proces prodlouží minimálně o čtyři měsíce. Přesto volíme tuto cestu, abychom získali co nejvíce návrhů, ze kterých vybereme ten nejlepší,“ vysvětluje místostarosta. Parkovací dům bude určen výhradně rezidentům. „Anketa nám potvrdila, že část obyvatel Dědiny o placení parkování stojí,“ dodal. Cena za pronájem místa by neměla překročit tisíc korun za měsíc.



Fotoarchiv ÚMC

Než vyjede tramvaj

Návrh parkovacího domu převezme Odbor strategických investic magistrátu, který bude investorem stavby. Hlavní město tak vykompenzuje Dědině parkovací místa, která mají ubyt v souvislosti s plánovaným prodloužením tramvaje na Dědinu, a navíc přidá další. Podle aktualizovaného projektu je celkový úbytek stání vlivem tramvaje 43 místo původních 120 míst, neboť došlo k dohodě s ministerstvem obrany o dalším posunu zdi směrem do jeho areálu. „Úbytek parkovacích míst je jedním z hlavních důvodů protestů proti tramvaji. V ideálním případě bude parkovací dům sloužit před nebo současně s novou tramvajovou tratí,“ plánuje Polách s vědomím, že projednávání stavby tramvaje bude patrně složité. Plánované prodloužení tramvaje bylo částečně tématem sousedského setkání. Část z padesáti účastníků diskuze určené tématu parkování využila setkání k protestům proti tramvaji. „Tři roky se snažíme, psali jsme několik petic, vyplňovali jsme několik anket a nikdy z toho žádný výsledek nebyl, aby ke sluchu radnice a magistrátu dolehlo, že lidi zde tramvaj opravdu nechtějí,“ uvedla paní Helena Marková. „My jsme spokojeni s dopravou, tudíž nechápu, proč do toho hrabete,“ uvedla paní Vránová. Lidé se dotazovali i na možnosti rozšíření parkovacích zón. „Zóny by na Dědině měly být. Předem je ale nutná analýza a projekt, jak budou zóny vypadat. Usilujeme o to, aby to bylo co nejdřív,“ řekl radní Polách. Na lokálním webu Liboc.info uvedl pan Mirek B.: „Pokud by parkovací dům stál do prvního kopnutí (osobně se domnívám, že se to nedá stihnout), a ještě byly zavedeny modré zóny, tak je to potěšující zpráva. Pak už by záleželo jen na tom, zda cena za parkování bude akceptovatelná, zaplatitelná.“ KM

Fotoarchiv ÚMC



V místě současného hlídaného parkoviště na rohu ulic Drnovská a Vlastina (vyznačeno zeleně) by mohl vzniknout nový parkovací dům pro Dědinu.

Do základních škol nastoupilo o 259 dětí více než loni

MĚSTSKÁ ČÁST PRAHA 6 NA SVÉM ÚZEMÍ ZŘIZUJE 15 ZÁKLADNÍCH A 33 MATEŘSKÝCH ŠKOL. ZATÍMCO NA TĚCH ZÁKLADNÍCH ZŮSTÁVÁ ZHRUBA TISÍCOVKA VOLNÝCH MÍST, MATEŘSKÉ ŠKOLKY JSOU OBSAZENÉ NA STO PROCENT.

Celková kapacita všech základních škol zřizovaných městskou částí činí 9510 žáků, přičemž v letošním školním roce není jejich kapacita plně obsazená. K 30. září 2016 je navštěvovalo 8444 dětí, rozdělených do 347 tříd. „Pokud toto číslo porovnáme s předchozím

školním rokem, je to nárůst o 259 žáků,“ říká Luděk Soustružník, vedoucí Odboru školství, kultury a sportu. Ve školním roce 2016/2017 bylo otevřeno 45 prvních tříd, které navštěvuje 1101 dětí.

Z 33 mateřských škol zřizovaných Prahou 6 je čtrnáct součástí těch základních a devatenáct funguje samostatně. Dohromady nabízejí 2975 míst a jejich kapacita je v tomto školním roce plně obsazená. „Podařilo se kladně vyřídit 1050 žádostí o přijetí, přičemž 992 dětí bylo přijato nově a dalších 58 jich přecházelo z jedné školky na Praze 6 do jiné, opět zřizované městskou částí,“ vysvětluje Luděk Soustružník. MK



Ilustrační foto

Radnice má certifikát na kvalitu svých služeb

MĚSTSKÁ ČÁST PRAHA 6 SE VŽDY SNAŽILA A NADÁLE SNAŽÍ POSKYTOVAT OBČANŮM CO NEJLEPŠÍ SLUŽBY. ŽE TO DĚLÁ SPRÁVNĚ SI NYNÍ OVĚŘILA PODLE ZAVEDENÝCH METOD ŘÍZENÍ KVALITY. V ZÁŘÍ LETOŠNÍHO ROKU ZÍSKALA CERTIFIKÁT SHODY MANAGEMENTU KVALITY S NORMOU ISO 9001:2015 PRO VÝKON PŮSOBNOSTI V OBLASTI VEŘEJNÉ SPRÁVY. STALA SE TAK JEDNOU Z PRVNÍCH ORGANIZACÍ, KTERÉ SE TO PODAŘILO.

Městská část Praha 6 již v roce 2013 obdržela certifikát shody systému managementu kvality s normou ISO 9001:2008, který platil tři roky. Díky tomu dostala o rok později i bronzový stupeň Cen ministerstva vnitra za kvalitu ve veřejné správě. Platnost certifikátu však v letošním roce vyprší a bylo nutné zajistit si ho na další tři roky. Proto na radnici proběhl takzvaný recertifikační audit, který prověřil, že kvalita její práce stále odpovídá normě ISO 9001. Během tohoto procesu se zjistilo, že kvalita služeb a fungování odpovídá dokonce vyšší verzi normy ISO 9001, která platí od roku 2015 a nese označení ISO 9001:2015. Její požadavky budou muset žadatelé o certifikát splňovat v roce 2018. Městská část Praha 6 ho ale díky své vysoké připravenosti získala už letos.

„Norma ISO 9001:2015 se oproti té předchozí více zaměřuje na možná rizika a jejich řízení, klade větší důraz na soulad cílů a výsledků z dlouhodobého hlediska a v neposlední řadě hodnotí



Fotoarchiv ÚMC

zapojení úřadu do okolního prostředí,“ vysvětluje Jan Holický, tajemník Městské části Praha 6, a pokračuje: „V současné době klademe velký důraz na participaci, pořádáme diskuzi s občany a zájmovými spolky a zapojujeme občany do rozhodování. Tento fakt byl v rámci auditu velmi pozitivně vyzdvížen.“

Kladně byla hodnocena také spolupráce s vysokými školami, provádění preventivních invakcí na školách (tedy příprava na situaci, kdy dětem hrozí nebezpečí mimo budovu) a velmi pozitivně zapůsobila i zpětná vazba z kontrol prováděných magistrátem hlavního města. „Zároveň městská část dostala také doporučení, kterým oblastem by bylo vhodné věnovat více pozornosti a na ty se teď úřad zaměří,“ dodává Jan Holický.

S certifikátem kvality ISO 9001:2015 se nyní městská část Praha 6 bude ucházet o stříbrný stupeň Cen ministerstva vnitra za kvalitu ve veřejné správě. MK

Proběhlo pravidelné setkání zástupců radnice se spolky

VE ČTVRTEK 6. ŘÍJNA SE USKUTEČNILO VE VILLE PELLÉ SETKÁNÍ SPOLKŮ PŮSOBÍCÍCH NA ÚZEMÍ PRAHY 6 S PŘEDSTAVITELI RADNICE, KTEROU ZDE ZASTUPOVALI STAROSTA ONDŘEJ KOLÁŘ (TOP 09), ZÁSTUPCE STAROSTY JAN LACINA (STAN), ZASTUPITEL OLDŘICH KUŽÍLEK (NEZÁVISLÝ ZA STAN) A TAJEMNÍK RADNICE JAN HOLICKÝ.

Hlavním tématem setkání byly principy účasti občanů na současné a budoucí podobě Prahy 6. Jednotlivé body se probíraly podle dokumentu, který připravily samy spolky. Ty vznesly několik požadavků, jak by se mohla veřejnost více zapojit a dozvědět o konání na radnici a hlavně na území Prahy 6. Podle členů spolků jsou pro občany zvláště důležité informace o každém investičním záměru, především o těch veřejných, stejně jako předložení jasné a srozumitelné vize rozvoje Prahy 6 za podpory a účasti občanů. Přítomní také žádali o zvýšení přehlednosti a informační hodnoty webu Prahy 6, fulltextové vyhledávání, přehledné zobrazení větších projektů na vlastním podwebu nebo zvýšení přehlednosti publikovaných dokumentů. Jak na setkání připomněli zástupci radnice, občané mají od května letošního roku právo a možnost chodit každé pondělí do Skleněného paláce, kde mohou předat své podněty a připomínky nejen k vylepšení života a budoucí podobě městské části Praha 6. MK

Šestka měla nejvyšší volební účast, senátorem se stal Jiří Růžička

SENÁTOREM ZA VOLEBNÍ OBVOD Č. 25 SE STAL JIŘÍ RŮŽIČKA, NEZÁVISLÝ KANDIDÁT TOP 09, STAROSTŮ A KDU-ČSL. ŘEDITEL PRESTIŽNÍHO GYMNÁZIA J. KEPLERA A ZASTUPITEL PRAHY 6 VE DRUHÉM KOLE S VELKOU PŘEVAHOU PORAZIL PROTİKANDIDÁTA STRANY ZELENÝCH A ČSSD, FILOSOFA VÁCLAVA BĚLOHRADSKÉHO.

Přestože druhé kolo voleb do Senátu bylo poznamenáno o více než deset procent nižší účastí, v celorepublikovém srovnání byla účast u voleb nadprůměrná, jak bývá v tomto volebním obvodu tradicí. V Praze 6 přišlo k volbám nejvíce lidí ze všech volebních obvodů, a to 23,23 % voličů. Pro Jiřího Růžičku hlasovalo 72,06 % z nich, svůj hlas mu vhodilo 13 631 voličů. Růžička tak po šesti letech vystřídává v senátorském křesle Petra Bratského, senátora za ODS, který post již neobhájil.

Jiří Růžička vstupoval do druhého kola jako favorit, když v prvním získal přes 42 % hlasů. Bělohradský postoupil s 16,72 % hlasů. V prvním kole neuspěli badatel František „Čuňas“ Stárek (ODS a Svobodní), tanečník Vlastimil Harapes (ANO), kteří oba získali přes 13 % hlasů.

Osmadesátiletý pedagog Jiří Růžička vede od roku 1990 Gymnázium Jana Keplera, kde také vyučuje. Specializuje se na koncepci středoškolského vzdělávání a témata zážitkové pedagogiky. Je jedním ze spoluautorů projektu zážitkových kurzů středoškoláků v ČR, spoluzakladatel celostátního „Hnutí GO“ a konzultant projektu „Zdravá Šestka“. Byl několikrát oceněn za odborné práce a je držitelem ceny Učené společnosti ČR pro pedagogy. Od roku 2014 je zastupitelem Prahy 6 a předsedou Komise pro výchovu a vzdělávání.

Růžička: Vzdělání je nejzanedbávanější investicí do budoucnosti



Foto Ondřej Pýcha

Jaký dojem na vás udělalo volební klání o Senát v Praze 6?

Myslím, že voliči v Praze 6 mohli opravdu vybírat. Nejen pokud se osobností týká, ale především kandidáti nabízeli velmi rozdílné pohledy na svět, ve kterém žijeme. Nejvíce oceňuji, že kampaň byla vedena slušně, a také to, že jsem se ve 2. kole potkal a mohl diskutovat s panem profesorem Bělohradským. Výjimkou bylo pouze období těsně před volbami, kdy jakýsi obskurní plátek

uveřejnil nesmyslné a lživé informace a strana, která propagovala kulturu do politiky, je ochotně převzala a komentovala...

Podpora voličů byla jednoznačná. V čem byl rozdíl mezi vámi a ostatními kandidáty?

S trochou nadsázky říkám, že tady stačí pouhých čtyřicet let žít, pracovat a mít jasné a čitelné postoje i názory. Je to nadsázka, ale je v ní hodně pravdy. A voličům děkuji, že to ocenili!

Jste nezávislým senátorem za TOP 09, STAN a KDU-ČSL. Co to pro vás, ale i pro vaše voliče v důsledku znamená?

Znamená to, že všechny problémy a věci k řešení budu nahlížet pohledem, který je blízký principům, na kterém právě tyto strany stojí. To je především

2. KOLO		
Jiří Růžička TOP + STAN + KDU-ČSL	72,06 %	13 631 hlasy
Václav Bělohradský SZ+ČSSD	27,93 %	5 284 hlasy
Celkem voličů	81 960	
Volební účast	23,23 %	
Platné hlasy	18 915	
1. KOLO		
Jiří Růžička TOP + STAN + KDU-ČSL	42,31 %	12 213 hlasy
Václav Bělohradský SZ + ČSSD	16,72 %	4 828 hlasů
František „Čuňas“ Stárek ODS + Svobodní	13,71 %	3 957 hlasů
Vlastimil Harapes ANO 2011	13,30 %	3 840 hlasů
Pavel Franěk KSČM	5,98 %	1 728 hlasů
Jaroslav Dvořák SPO	3,03 %	877 hlasů
Martin Šalek ŘN	1,67 %	482 hlasy
Bedřich Danda SsČR	1,18 %	341 hlas
Daniel Solis SPRRSČ M. Sládka	1,11 %	321 hlas
Aleš Hušák NEZ	0,94 %	274 hlasy
Celkem voličů	81 958	
Volební účast	35,60 %	
Platné hlasy	28 861	

Volby v Praze 6 proběhly v klidu a bez incidentů. „Do příprav a organizace se zapojilo přes 800 lidí, 560 bylo členů okrskových volebních komisí. Volby v Praze 6 sledovaly a živými vstupy komentovaly televizní štáby, pozorovali je též zástupci ústřední volební komise z Jižní Koreje,“ uvedl tajemník úřadu Jan Holický. KM

svoboda jednotlivce, ale i jeho zodpovědnost, demokratické tradice naší země i Evropy, potřeba budování občanské společnosti, ale i funkční rodina.

Co přinese lidem z Prahy 6 fakt, že jste se právě vy stal jejich senátorem?

Přinejmenším to, že mě budou i nadále potkávat a budou se mnou moci mluvit o čemkoliv. Na ulici, ve Hvězdě, na Ladronce, v obchodě i v hospodě. Neříkám, že budu umět všechno vyřešit, na něco můžeme mít i rozdílné názory, ale snažit se můžeme všichni.

Je něco, na co se chcete zaměřit konkrétně?

Rád bych se věnoval především vzdělávání. Domnívám se, že to je naše nejdůležitější a zároveň nejzanedbávanější investice do budoucnosti. Projevil jsem také zájem o práci v senátní komisi pro sport, protože ho považuji za důležitý nejen pro formování mladého člověka, ale i za důležitou náplň volného času dospělých a seniorů. A i naše čtvrt by mohla nabídnout víc příležitostí než doposud.

Co bude dál s Gymnáziem Jana Keplera?

Doufám, že poběží stejně dobře jako doposud! Už před volbami jsem říkal, že rozhodně nemám v úmyslu po zvolení bouchnout dveřmi a odejít. Na to mám školu příliš rád a lidi v ní také. Předpokládám, že následující rok, rok a půl dokončím ve škole různé aktivity a připravím ji k předání schopnému nástupci.

Jak naložíte se svou prací v šestkovém zastupitelstvu?

Považuji za velkou výhodu, že Prahu 6 znám i z pohledu zastupitele. Komisi pro vzdělávání povedu i nadále, stejně tak zůstanu i zastupitelem. KM

Michael Žantovský:

Z HANSPAULKY SE URČITĚ STĚHOVAT NEBUDU

U SVÉHO JMÉNA MÁ UVEDENO SPOUSTU PROFESÍ: PŘEKLADATEL Z ANGLIČTINY, TLUMOČNÍK, PSYCHOLOG, PUBLICISTA, SPISOVATEL, TEXTAŘ, POLITIK A DIPLOMAT... VĚTŠINA LIDÍ SI HO STÁLE SPOJUJE S OSOBOU VÁCLAVA HAVLA, JEHOŽ SE STAL PRVNÍM TISKOVÝM MLUVČÍM.

Už více než měsíc chodíme na Hradčanské kolem fotografie Ondřeje Škáchy nazvané S Michaelem Žantovským, 1990, na níž jste vy a Václav Havel. Pamatujete si, za jakých okolností snímek vznikl?

Zrovna včera jsme šel kolem a viděl ji. Snímek

vznikl pravděpodobně při některé z tiskových konferencí na Pražském hradě. A protože na mně ještě nejsou vidět stopy po zásahu kadeřníka, předpokládám, že to bylo někdy na jaře toho roku 1990. Potvrzovaly by to i naše úsměvy, tehdy ještě nenastaly ty složitější chvíle.

Akcí připomínajících nedožitě osmdesátiny Václava Havla je mnoho. Měl jste čas jít na některou, protože jste sám chtěl, nikoli protože jste tam byl oficiálně pozván?

Jsem rád, že ta výstava je, a vůbec se nestydím za to, když jsem vidět s Václavem Havlem. Když se otevírala, byl jsem právě ve Washingtonu, ale její přípravy jsem se účastnil od samého začátku, protože ji pořádá spolu s Městskou částí Praha 6 naše Knihovna Václava Havla a také

organizace Post Bellum, která zapůjčila stojany. Doufám, že až v sobotu půjdu na farmářské trhy, budu mít příležitost si ji prohlédnout celou až k technické knihovně.

Václav Havel působil spíš jako člověk plašší povahy, nevadila by mu tedy určitá opulence některých akcí nebo to, že jeho portréty a podpisy zdobí na mnoha místech veřejný prostor?

Jak si ho pamatuji, on si opravdu na nějaké velké oficiality moc nepotrpěl, tak opravdu nevím, co by říkal některým bustám a podobným monumentům, které na jeho počest vznikají. Ale veřejné a lidové oslavy, kdy jsou někde vystavené právě fotografie, kolem nichž lidé chodí, dívají se a mohou si tak zpříjemnit procházku, to by mu tolik nevadilo.

Když jste psal knihu Havel, překvapilo vás při tom něco?

Během těch dvou a půl roku, kdy jsem ji psal, jsem přicházel na nejrůznější objevy, ať už v archívech nebo při rozhovorech s mnoha pamětníky. Především jsem si ale uvědomil, jak zodpovědný a svědomitý Václav Havel byl člověk a jak velkou úlohu sehrál v nejnovějších dějinách.

Vy jste tu knihu nejprve psal anglicky, pak teprve česky. Do češtiny jste ji překládal, nebo ji psal znova?

Z devadesáti pěti procent jsem překládal. V české verzi jsou i pasáže, které by anglosaskému čtenáři byly dost odlehlé nebo pro něj méně zajímavé, protože hovoří k našemu kontextu. Proto ta česká verze je asi o padesát stran delší než anglické vydání.

Co přesně by podle vás mohlo českého čtenáře zajímat více než cizince?

Například některé ty diskuse o pomlčkové válce, protože to se opravdu těžko vysvětluje a s postupem času si nejsem ani já sám jistý, jestli tomu rozumím. Přitom na začátku šlo pouze o to, aby se z názvu Československá socialistická republika odstranilo slovo socialistická.

Knih o Václavu Havlovi je teď spousta, nejen životopisů, ale zveřejňují se jeho zápisky, dopisy a podobně. Myslíte, že by se mu líbily?

Za řadu publikací jsme zodpovědní my, tedy Knihovna Václava Havla. Právě nyní jsme vydali Poznámky obviněného, což je deník z roku 1977. Už samotný fakt, že ho Václav Havel nezníčil a uložil u svého přítele, spisovatele a literárního vědce Zdeňka Urbánka, svědčí o tom, že ho v nějaké podobě chtěl uchovat. Proto si myslím, že by neměl problémy s tím, že se jeho zápisky publikují. Ostatně ani za svého života nic nenamítal, když vyšly Dopisy Olze, které byly také velmi osobní.

Václav Havel žil v Praze 6: měl zde nějaké oblíbené místo?

Václav Havel žil v Praze 6 dokonce dvakrát. Poprvé to bylo v sedmdesátých letech na adrese U dejvického rybníčku číslo čtyři, pokud tedy nepobýval na Hrádečku. Je nutno říct, že to byla družstevní novostavba, kterou si nikdy neoblíbil. V jednom období po podpisu Charty 77 tam byli s Olgou v domácím vězení, na podestě u bytu jim neustále seděli dva příslušníci, kteří měli za úkol je nepouštět ven. A Olga mohla jít na nákup až poté, kdy jim řekla, že kvůli nim umřou hlady. Na druhé straně odtamtud mohl chodit nahoru ulicí U Průhonu navštěvovat svého kamaráda Zdeňka Urbánka, který bydlel na Střešovické asi o dvě stě padesát metrů výše.

Do Prahy 6 se později vrátil, když si koupil dům v Dělostřelecké ulici...

Dům číslo jedna v Dělostřelecké ulici si vyhledal a koupil už jako prezident. To hledání mělo delší průběh, protože se mu nic tak moc nelíbilo. Ale pokud si dobře pamatuji, všechny domy, na které se díval, byly na Praze 6. Dokonce se byl podívat i na ten, kde nyní sídlí Institut Václava Klause, a také pár jiných.

Co se vybaví vám osobně, když se řekne Praha 6?

Má rodná čtvrť. Bydlím v místě, kde jsem se narodil, celý život jsem s Prahou 6 a Hanspaulkou srostlý a stěhovat se odtud určitě nebudu. Tato čtvrť mi poskytla jak středoškolské vzdělání, tak místa pro první mladistvé výzvy a výboje, její místopis je mi důvěrně známý. Moc dobře jsme v té době věděli, kterým veřejným institucím, jako byl obvodní národní výbor v budově, kde dnes sídlí úřad městské části, nebo služebna veřejné bezpečnosti ve Čkalovce a několik služeben StB na Praze 6, se máme raději pečlivě vyhnout.

Vy jste ale Prahu 6 opustil, tedy pouze dočasně, když jste jako diplomat působil ve Spojených státech, Izraeli a Velké Británii. Chybělo vám například v Londýně něco, co máme v Praze?

Praha je město, které má stále lidský rozměr, dá se přejet za rozumnou dobu z jednoho konce na druhý, na rozdíl třeba od toho Londýna nebo New Yorku. To jsou města co do počtu obyvatel srovnatelná spíš s celou Českou republikou než Prahou, která zůstává svou atmosférou intimnější, což je mi bližší.

A co vám naopak v Praze oproti světovým metropolím chybí?

V Londýně je úžasné, jak si zachovává a udržuje své parky a zelené plochy. Co nám také oproti tomuto městu schází, i když právě Praha 6 je v tomto spíš vpředu, je spolupráce města s kulturními, neziskovými a uměleckými institucemi, které tvoří klíčovou součást přitažlivosti toho města. V Praze je to tak, že turista přijede, podívá se na Hrad, Karlův most a Staroměstské náměstí a pak může jít akorát do hospody. Zatímco v Londýně všechna velká muzea, která přechovávají obrovské kulturní dědictví, jsou nejen veřejně přístupná, ale můžete do nich jít i zdarma. Za tím je velmi racionální úvaha, protože právě toto a dále i londýnská divadla, hudba a výtvarná scéna tvoří magnet pro lidi, kteří do metropole nejen přijedou, ale tráví tam více času a utrácejí více peněz. Městu se to tedy vyplatí.

Za co byste Prahu 6 pochválil?

Jak se radnice v čele s panem starostou Kolářem snaží o oživení veřejného života, důkazem je právě například výstava k nedožitým osmdesátinám Václava Havla, řada akcí pro děti i po-



Michael Žantovský s dalajlamou.

řady v divadle SEMAFOR. Anebo za farmářský trh na Dejvickém náměstí. Nedávno jsem potkal zástupce developera, který na tom místě chce postavit moderní budovy, a říkal mu, že půjdu do protestního průvodu, pokud nenajde nové místo pro tento trh, který se stal sobotním společenským centrem této části Prahy. A pak, což asi je více zásluha hlavního města než Prahy 6, že stačí sejít z kopečku, jsem na metru Bořislavka a za deset minut dojedu na Václavské náměstí. To je výborné pro čtvrť, která když jsem se sem nastěhoval, byla považována za hodně okrajovou až předměstí. Jaksi absurdní je na druhé straně její pokračování do Motola místo na letiště. Ovšem to je jeden z neslavných pomníků předchozí doby.

Mění se tedy Praha 6 podle vás k lepšímu?

Shodou náhod i při svých diplomatických misích jsem vždy žil ve čtvrtích, které v mnohém připomínaly Hanspaulku, tedy šlo o zahradní



Michael Žantovský

* 3. ledna 1949, Praha

Vystudoval psychologii na Karlově univerzitě v Praze a McGill University v Montrealu. V 80. letech 20. století působil jako nezávislý překladatel, publicista a textař, přeložil do češtiny více než padesát děl, přispíval do samizdatového tisku. Je spoluzakladatelem Občanského fóra a v prosinci 1989 se stal jeho tiskovým mluvčím. Od ledna 1990 působil jako tiskový tajemník a mluvčí prezidenta Václava Havla. V letech 1996–2002 působil jako senátor Parlamentu ČR. Je místopředsedou správní rady Aspen Institute Prague, členem programové rady konference Forum 2000 a členem správní rady newyorské Václav Havel Library Foundation. Byl velvyslancem České republiky ve Spojeném království, v Izraeli a Spojených státech amerických a od 1. září 2015 působí jako ředitel Knihovny Václava Havla.

ven, kterých je ve Spojených státech celá řada. Je to v první řadě sbírka a archiv dokumentů písemných, obrazových a filmových o životě a díle Václava Havla a jeho rodině, souvislostech i přátelství. V tuto chvíli už archiv čítá padesát tisíc položek; protože by se vše do budovy, kde sídlíme, nevešlo, tak devadesát procent našich dokumentů je digitalizovaných. Jsou přístupné online po registraci na našich stránkách a kdekoli a kdokoli na světě se jimi může probírat a bádát v nich.

Rozsah vaší činnosti je ale větší...

Jsme také malé nakladatelství, vydáváme asi dvacet knížek ročně, hlavně tedy o Václavu Havlovi a souvislostech s ním spojených. A když jsme mluvili o Praze, tak například stojíme za publikací Praha Václava Havla, kde jsou zmíněna všechna místa s ním spojená včetně domů na Praze 6. Dále jsme pořadatelé konferencí a besed, a to nejen o Václavu Havlovi, ale i historických a současných problémech, například migrační krizi, otázce práv menšin... Každý večer, někdy i dvakrát denně, pořádáme v knihovně nějaký program, organizujeme větší akce ve větších prostorách. A protože ani to nestačí, spoustu věcí šíříme prostřednictvím našich facebookových stránek, youtube kanálem, jezdíme po celé republice. Máme neustále plno a z devadesáti procent sem chodí mladí lidé se zájmem o veřejné dění a angažovanost.

Takhle si to Václav Havel představoval?

To určitě, odjakživa bylo jeho přáním, nechal nám to dokonce i písemně, že takto by měla knihovna vypadat. Určitě nechtěl žádné muzeum, kde by se vystavovaly jeho knihy, kostýmy a další exponáty. Měl představu o místě, kde se budou lidé setkávat, kde se povede dialog s veřejností, kladl důraz na mladou generaci. Za to by nás Václav Havel určitě pochválil.

vilové čtvrti. Hanspaulka vznikla jako velmi ucelený prostor a urbanistický celek. Na rozdíl třeba od Baby to bylo jakési sídliště pro mladší střední vrstvy a začínající státní úředníky, a tak ten domek kdysi v třicátých letech koupil i můj otec. Celá čtvrť tehdy měla svůj charakter, logiku a dodržovala se tady určitá pravidla. Dnes se sem kvůli zeleni, ale třeba i bezpečnosti stěhují lidé, kteří mají hodně peněz, na čemž není nic špatného, na rozdíl od toho, že si zde stavějí objekty, která se původnímu charakteru čtvrti vymykají. S úřadem městské části teď právě řešíme jeden problém s lidmi, kteří si nedělají velké starosti se stavebním povolením. Ne všechno se zde tedy mění k lepšímu.

S tím ale radnice těžko něco udělá...

S tím úplně nesouhlasím, úřad městské části je zodpovědný za dodržování stavebního zákona. S čím si myslím, že by nám ale radnice mohla pomoci, jsou předpotopní rozvody internetu.

Protože jde o domkovou zástavbu, nejsou tady žádné velké činžáky, máme zde rozvody jen po telefonním drátu a to ještě pomalé.

Celý váš život je spojený s politikou. Neuvažoval jste nikdy o vstupu do té komunální? A je něco, co by vás přesvědčilo, abyste to udělal?

Ano, jsem v politice větší část svého života. Ale také celou tu dobu tvrdím, že aby byl člověk v politice aktivní, tedy vyjadřoval se k aktuální věc, dění kolem sebe, k tomu nemusí být poslancem, senátorem nebo zastupitelem. Na druhé straně mám za sebou takovou zkušenost, že vím, že v politice by člověk neměl nikdy říkat nikdy.

Nyní pracujete jako ředitel Knihovny Václava Havla. Můžete více představit její poslání?

Knihovna existuje od roku 2004 a je vybudovaná po vzoru amerických prezidentských kniho-

Sněhová pohotovost: úklid sněhu i nepořádku

S ÚKLIDEM SNĚHU NA CHODNÍCÍCH VYPOMOHOU I LETOŠNÍ ZIMU BRIGÁDNÍCI SNĚHOVÉ POHOTOVOSTI. V PŘÍPADĚ, ŽE SNĚŽIT NEBUDE, BUDOU SE BRIGÁDNÍCI VĚNOVAT ÚKLIDU. HLÁSIT SE MOHOU JAK OBČANÉ PRAHY 6, TAK LIDÉ, KTEŘÍ ZDE NEMAJÍ TRVALÝ POBYT.

Projektem Sněhové pohotovosti Praha 6 ulehčuje hlavnímu městu, které je vlastníkem chodníků a v případě sněžení není schopné zajistit jejich schůdnost v potřebném rozsahu. Na tom se tak mohou za úplatu podílet sami občané. Po vyhodnocení zkušeností a počtu sněžných dnů z uplynulých let letos došlo k optimalizaci celého projektu. „Snažíme se uklid co nejvíce zefektivnit. Více úseků bude uklíženo dodavatelskou firmou strojově a počet úseků uklízených brigádníky se snížil. Pokud ale dlouhodobě nebude sněžit, brigádníky zapojíme do úklidu náletového odpadu a nečistot. Za to dostanou stejnou výplatu jako za odpracovaný sněžný den,“ říká radní Roman Mejstřík, zodpovědný za oblast životního prostředí.

Praha 6 se také vrátila k systému odměňování z předchozích let. Za tzv. dosažitelnost v období od 1. prosince do 31. března brigádníkům vyplatí měsíčně paušál jeden tisíc korun, za každý sněžný nebo úklidový den pak připlatí 400 korun. Za to radnice požaduje, aby brigádníci nastoupili do práce nejpozději v 6.30 hod. a práci měli hotovou do 10 hodin. Úklid sněhu musí být prováděn výhradně ručně. Kontrolu pak provedou radniční inspektoři životního prostředí.

KM



Fotoarchiv ÚMČ

JAK SE PŘIHLÁSIT KE SNĚHOVÉ POHOTOVOSTI

1. listopadu od 8 hod.

Brigádníci s trvalým bydlištěm v Praze 6. Od 7.30 hod. budou pracovníci ODŽP před budovou úřadu přidělovat pořadová čísla.

Od 2. listopadu od 8 hod.

Občané bez ohledu na místo trvalého bydliště.

Dohody o provedení práce se podepisují na recepci ve 2. patře budovy ÚMČ.

Dotazy zodpovídají inspektoři Odboru dopravy a životního prostředí na bezplatné tel. lince 800 105 060.

Za pití alkoholu bez povolení v parcích a na ulici hrozí pokuta

PODZIM A PŘEDVÁNOČNÍ ČAS VYBÍZÍ K PŘÁTELSKÝM SETKÁNÍM V PARCÍCH NEBO NA NÁMĚSTÍCH. JENŽE POZOR, POPÍJENÍ SVAŘÁKU NEBO GROGU NA ZAHŘÁTÍ MŮŽE ZPŮSOBIT NEPŘÍJEMNOSTI. POPÍJENÍ ALKOHOLU NA VEŘEJNOSTI ZAKAZUJE VYHLÁŠKA HLAVNÍHO MĚSTA. JEN V PRAZE 6 KONKRÉTNĚ JMENUJE 36 MÍST, KDE JE TOTO ZAKÁZÁNO.

Jsou mezi nimi vyjmenovány téměř všechny parky, veřejná prostranství včetně Vítězného náměstí, náměstíčka s koňmi před bohosloveckou fakultou, prostor v okolí Národní technické knihovny a řada dalších. „Je dobré, pokud se lidé s vyhláškou včas seznámí, aby předešli případným konfliktům se strážníky, kteří zákaz kontrolují,“ upozorňuje šestkový radní pro bezpečnost Zdeněk Hořánek (ANO).

Pokuta, kterou mohou strážníci udělit, se pohybuje až do pěti tisíc korun dle závažnosti přestupku. Strážníci se přestupky snaží řešit dohodou, pokud se pachatel nedopouští dalšího

Ilustrační foto



protiprávního jednání. Tvrdí, že postihuje také při opakovaném porušování vyhlášky.

Kromě vyznačených míst vyhláška plošně zakazuje požívání alkoholických nápojů v okolí 100 metrů od vstupu do metra, škol a školských zařízení a zdravotnických zařízení a také na dětských hřištích a v jejich okolí. Zákaz platí pro nástupiště veřejné dopravy.

Naproti tomu se zákaz nevztahuje na prostory u stánků s občerstvením v tržnicích a na trzích, kde je povolen prodej alkoholických nápojů zvláštním předpisem, a na prostor, ve kterém se koná akce pořádaná, spolupořádaná nebo povolená Prahou nebo městskou částí. „Lidé, kteří plánují na veřejnosti akci s pitím alkoholu, jako třeba předvánoční sousedské setkání, by měli požádat o povolení úřad Prahy 6,“ doporučuje Zdeněk Hořánek.

Od počátku letošního roku městská policie odhalila 117 případů a rozdala 38 pokut za celkem 35 700 korun. V 15 případech byl přestupek oznámen správnímu orgánu. Přes šedesát méně závažných přestupků bylo vyřešeno dohodou.

Celé znění vyhlášky včetně mapy a seznamu ulic a parků je k nahlédnutí na portálu hlavního města Prahy (http://www.praha.eu/jnp/cz/o_meste/zivot_v_praze/bezpecnost/nova_vyhlaska_na_veřejnosti_bez_alkoholu.html).

KM

PRO6 – organizační složka městské části Praha 6 přijme

zaměstnance a brigádníky na úklid chodníků a péči o zeleň. Podmínkou dobrý zdravotní stav. Celodenní práce v terénu.
Tel.: 773 779 170

Poznejte „Příběh loga OF“, které se stalo symbolem revoluce



Fotoarchív Pavla Šťastného

čtyřicetiletý student prvního ročníku Vysoké školy uměleckoprůmyslové v listopadu '89 uspěl v soutěži. Ale i jeho různé varianty, které vznikaly inspirované dobou a událostmi. Mezi ty známé patří smutné logo, které vzniklo jako bezprostřední reakce na úmrtí bývalého prezidenta Havla. Nebo s přidaným F k pětadvacátému výročí sametové revoluce, kdy vzniklé slovo OFF signalizovalo konec jedné a nástup nové generace. Výstavu Pavel Šťastný, úspěšný grafik a autor známých log například Seznamu, Dartu, ArtGenu nebo Farmářských trhů, doplní fotografiemi a dalšími poklady ze svého archivu a od mnoha fotografů. Výstava vzniká ve spolupráci s městskou částí jako součást projektu „Pocta Václavu Havlovi“, připomínajícího 80 let od jeho narození. Pro tuto příležitost Šťastný vytvořil další verzi loga, kterou Praze 6 zdarma daroval.

Pane Šťastný, říká se, že logo vzniklo trochu náhodou...

Od pondělí po 17. listopadu jsme začali přespávat ve škole, hlídali ji, navrhovali a vyráběli letáky, plakáty, transparenty. Ráno 25. listopadu přiběhl někdo z Mánesu s tím, že Občanské fórum vyhláší soutěž na své logo. Do čtyř odpo-

ledne měly být návrhy hotové. Všichni jsme byli naučení dělat taková ta technická, seriózní loga, tak jsme je rýsovali. Když bylo půl čtvrté, bylo jasné, že nikdo nic dalšího „pořádného“ nestihne. Tak jsme si z toho začali dělat legraci. Někdo něco zábavného nakreslil a všichni se zasmáli. Já také... a tak vzniklo logo, které nakonec vybrali jako vítězné.

Potkal jste se s Václavem Havlem?

Komunikoval jsem spíš s jeho týmem a bratrem Ivanem při vytváření mnoha materiálů pro Občanské fórum a třeba také při grafickém návrhu ústavy. Ale jednou mi Havel při neformálním setkání poděkoval a říkal, že to úsměvné logo pomohlo revoluci a dodalo jí takový pozitivní rámeček.

Proč se koná výstava na farmářských trzích?

Jídlo a testování nových chutí je můj celoživotní koníček a vášeň. Věnoval jsem se léta recenzím a hodnocení restaurací a pak jsem s kolegy založil farmářské trhy na Kulaťáku, které provozujeme již sedmým rokem každou sobotu od 8 do 14 hodin. Časem se z toho stalo i místo setkávání, kde se lidé dobře najedí a popovídají si. Tak bych rád všechny pozval právě tam, kde trávím každou sobotu. V rámci výstavy budeme mít připravenou kavárnu v mobilním kontejneru, která bude v provozu pro návštěvníky od soboty 12. 11. po celý týden. KM

ŽÁDNÉ LOGO NEDOKÁŽE V LIDECH VYVOLAT TOLIK EMOCÍ JAKO ZNAK OBČANSKÉHO FÓRA. ZEJMÉNA PAMĚTNÍKŮM PŘIPOMÍNÁ PŘEVRAVNÉ POLITICKÉ ZMĚNY NA POČÁTKU DEVADESÁTÝCH LET MINULÉHO STOLETÍ.

Dvě písmena s usměvavým obličejkem jsou pro ně dodnes symbolem pádu komunismu a vzpomínkou na prvního porevolučního prezidenta. Ale kde se tenkrát vzala?

Autorem známého loga je dnes úspěšný grafik Pavel Šťastný. Svůj „Příběh loga OF“ se chystá vyprávět prostřednictvím výstavy, která se uskuteční v prostoru farmářských trhů na Kulaťáku od 12. do 19. listopadu v rámci vzpomínkových akcí na Václava Havla. Na výstavních panelech mezi stánky si lidé budou mít možnost prohlédnout logo, se kterým Pavel Šťastný jako



Potřebujete vyklidit a nevíte jak na to?

Vyklízíme a odvážíme z těchto míst: půdy, byty, sklepy, dvorky, zahrádky, ATD. Levně. INFORMACE NA TEL.: 702 410 965. Sedm dní v týdnu.

Nabízíme k pronájmu nebytl. prostory 65 m² – Roztoky. Tel.: 603 233 547

!! Odvoz starého nábytku na skládku.

- Stěhování všeho druhu. Vykližení sklepů, bytů, pozůstatostí atd. Naložíme a odvezeme cokoliv. Vše za rozumnou cenu. Volejte: 773 484 056

STEMMARK
MARKETINGOVÝ VÝZKUM JE DIALOG
Hledáme tazatele pro dotazování pomocí notebooku - **CAPI tazatel/ka**
Požadujeme:
- možnost stabilního internetového připojení a vlastní e-mailovou schránku
- věk nad 18 let a čistý trestní rejstřík
Nabízíme:
- dlouhodobou spolupráci na DPP nebo ŽL
- zapůjčení notebooku, kompletní zaškolení zdarma
- dobré finanční ohodnocení provedené práce
STEM/MARK, a.s., Praha 8
Michaela Škvorová,
e-mail: skvorova@stemmark.cz

ČISTÍRNA ODĚVŮ A PERÍ
METRO A, VESTIBUL STANICE BOŘISLAVKA
VÝSTUP směr HOROMĚŘICKÁ, HANSPAULKA
Zajišťujeme i úpravy a opravy oděvů a textilií, nově i opravy obuví.
OTEVŘENO: Po-Pá 8:00-20:00, So 9:00-14:00.
nebo OC Lužiny 2.NP vedle Alzy-otevřeno Po-Ne.
Věrovní karty - ZDARMA www.cistirna.info
Platby kartou ANO. Přijďte nás vyzkoušet.

INZERCE

Praha 6 zve na koncert Salome, unikátního představení Krylových písní

ZNÁMÉ PÍSNĚ KARLA KRYLA V ORIGINÁLNÍM PODÁNÍ PŘEDSTAVÍ 17. LISTOPADU V 19 HODIN V NTK PĚT MLADÝCH UMĚLCŮ ZA DOPROVODU SYMFONICKÉHO ORCHESTRU PRAŽSKÉ KONZERVATOŘE POD TAKTOVKOU DIRIGENTKY MIRIAM NĚMCOVÉ. KONCERT JEDINEČNÉHO POJETÍ KRYLOVÝCH PÍSNÍ POŘÁDÁ PRAHA 6 V RÁMCI PROJEKTU „POČTA VÁCLAVU HAVLOVI“. VSTUP JE PRO VŠECHNY ZDARMA.

Salome, jak je nazváno pásmo písní Karla Kryla pro zpěv, je původním projektem pěti mladých umělců, kteří osobitým a vytříbeným způsobem navazují na vynikající hudební potenciál písní Karla Kryla. Autorské úpravy vybraných Krylových písní pro zpěv, harfu, klarinet a kytaru provedl talentovaný mladý skladatel Michal Vejskal. Ten je též autorem úpravy pro symfonický orchestr, se kterým se Salome společně představí teprve počtvrté. Krásné netradiční spojení harfy, kytary a klarinetu spolu se symfonickým orchestrem vykouzlí zajímavou a příjemnou symbiózu.



V roli účinkujících se představí zpěvák a herec Pavel Batěk, Barbora Plachá na harfu, Tomáš Kúgel na klarinet a Petr Šťastný s kytarou. Symfonický orchestr Pražské konzervatoře povede dirigentka Miriam Němcová. Na koncertě

v akusticky výtečné NTK zazní kromě známých písní, jako je např. Bratříčku, zavírej vrátka, Lásko!, Karavana mraků, také Krylova báseň Lot s autorskou hudbou Michala Vejskala a skvělým přednesem Pavla Batka. KM

ÚOCHB AV ČR opět otevírá dveře laboratořím

ÚSTAV ORGANICKÉ CHEMIE A BIOCHEMIE AV ČR SE V SOBOTU 5. LISTOPADU V 9.00 OPĚT OTEVŘE VEŘEJNOSTI

Návštěvníci uvidí nejen zajímavou a užitečnou chemii v moderních laboratořích, práci specializovaných sklářů, ale i to, jak citlivě skloubit staré s novým. Pro zájemce bude otevřena moderní futuristická část ústavu i upravená historická budova. Letos poprvé i se stylovou kavárnou.

Kdy:
sobota 5. listopadu 2016
Kde:
ÚOCHB AV ČR, Flemingovo náměstí 6, Praha 6
Čas:
9.00–16.00 hodin
Info:
ing. Irena Krumlová,
email:
krumlova@uochb.cas.cz,
mobil:
731 447 861



INZERCE

Nabízíme práci zdravotní sestře a zdravotnickému asistentovi. Požadujeme kvalifikační předpoklady dle zákona 96/2004Sb., profesionální přístup, pozitivní vztah k pacientům a kolegům. Nabízíme náborový příspěvek 15 000 Kč, pro sestry s registrací 50 000 Kč. Nabízíme při nástupu celkovou hrubou mzdu bez příplatků 21 000–26 000 Kč, 5 týdnů dovolené, závodní stravování, vzdělávání, možnost ubytování pro mimopražské. Nástup možný ihned nebo dle dohody. **Krátký životopis zašlete na info@nemocnice-bubenec.cz, více informací u paní vrchní sestry na tel. +420 602 266 718**



tarawadee
thaiMassageDejvice.cz

Thajské
terapeutické
a regenerační
masáže



Tarawadee s.r.o.
V.P. Čkalova 798/24 Praha-6 Dejvice
www.thamassagedejvice.cz

Rezervace:
+420 721 021 064
+420 222 934 163

Otevřeno denně
10:00–22:00



Dejvické divadlo bude hostovat v Londýně

NEJŽÁDANĚJŠÍ ČESKÁ DIVADELNÍ SCÉNA SOUČASNOSTI SE VŮBEC POPRVÉ PŘEDSTAVÍ PUBLIKU NA BRITSKÝCH OSTROVECH.

Dejvické divadlo zahajuje 20. ročník festivalu Made in Prague, který pořádá České centrum Londýn. Divadlo Greenwood Theatre uvede ve dnech 4.–8. 11. představení Teremin, Učpanej systém a Zimní pohádka. Výběr z tvorby Dejvického divadla padl na tzv. tři nej. První z her se řadí k historicky nejstarším z repertoáru, další je z diváckého hlediska nejžádanější, třetí je nejnovější. „Představíme tak zároveň původní českou dramaturgii, původní dramaturgii současné světové literatury a klasické světové drama u příležitosti 400. výročí úmrtí W. Shakespeara. Představení budou opatřena anglickými titulky,“ říká ředitelka divadla Eva Kejkrtová Měříčková. Účinkování divadla v Londýně finančně podpoří ministerstvo kultury a hl. město Praha. Divadlo současně uspořádá workshop ve hře na hudební nástroj tereminvox a vystaví autorské plakáty divadelních inscenací od Taťany Stránské. Výjezd do Velké Británie je předvojem oslav 25. výročí divadla v roce 2017.

KM

Městská část Praha 6

6

Pondělí
21.11.
19 hod.

Cena vstupenky
60 Kč

SEMIFOT

speciál

Václav Havel –
člověk

Hosté
ze života
Václava
Havla

DEJVICKÁ LIVE

VEČERY S PRAHOU 6

Městská část Praha

6

Městská část Praha 6 zve na Svatomartinské slavnosti

11. 11. 2016 v 11:11:11

Náměstíčko Wuchterlova/Kafkova, Praha 6

Můžete se těšit na:

- svatomartinskou husu
- cimbálovou muziku
- vystoupení tanečních krojovaných souborů
- moravská svatomartinská vína
- chleba se sádlem a cibulí, škvarkovou pomazánku
- béleše přímo z plotny, patenty a svatební koláčky
- pochutiny z udírny (klobásky, moravský čertík...)
- řemeslné a upomínkové předměty
- malování perníčků, med, medovinu

partner akce **Poznejte Moravu**

Z HVĚZDIČEK ROSTOU HVĚZDY



Pod záštitou Václava Hudečka a za štědré podpory městské části Praha 6.

Každý měsíc v Národní technické knihovně, vždy v sobotu v 18 hodin.

Vždy zdarma.

19. 11. v NTK v 18.00

DOLCE CANTO

koncert pěveckého oddělení Pražské konzervatoře



NTK
Národní technická knihovna
National Library of Technology



www.musicagency.cz

Draci na Břevnově

SPOLEK ŽIVÉ MĚSTO ZVE V NEDĚLI 13. 11. DO KAVÁRNY KINA DLABAČOV NA DÍLNU, KDE SE NAUČÍTE VYRÁBĚT DRÁKY Z PAPIŘU A ZE DŘEVA.

Základní materiál bude zajištěn na místě (za symbolický poplatek cca 50 Kč), přineste si ale nůžky, nožik, dlouhý provázek nebo vlasec a vodovky a štětce, ať si draky můžete pomalovat. Vyrábět budeme do cca 14:30 (pozor, výroba draka trvá zhruba dvě hodiny, přijďte tedy včas) a pak se vydáme pouštět na Ladronku (v 15:00 sraz poblíž tramvajové zastávky Vy-pich). Mezitím si můžete zajít na divadlo, které bude od 14:00 v kinosále. Více informací na www.zive-mesto.cz.

Web: <http://www.zive-mesto.cz/akce/49-draci-na-brevnove>

FB: <https://www.facebook.com/events/573240019549403/>

Odkaz Badeniho připomíná pamětní deska

Kazimír Felix Badeni (1846–1909), významný polský politik z doby Rakousko-Uherska, má pamětní desku ve stejnojmenné ulici. Současníkům i budoucím generacím bude připomínat jeho aktivity, kterými bojoval o zrovnoprávnění českého jazyka.

Polský šlechtic Kazimír Felix hrabě Badeni dosáhl vrcholu své kariéry jako předseda vlády Předlitavska. Prosadil důležitou reformu volebního práva a nařídil rovnoprávnost němčiny s češtinou v záležitostech českých zemí.

Slavnostní odhalení pamětní desky se konalo za přítomnosti Gražyny Bernatowicz, velvyslankyně Polské republiky v ČR, Prahu 6 zastoupila místostarostka Eva Smutná (TOP 09). „Badeni dobře věděl, jaký význam má jazyk pro národ, ať už je ten národ součástí nějakého většího útvaru, nebo když národ není svobodný. Když Polsko nebylo na mapě, tak důvod, proč tento národ přežil, byl jazyk, kultura a víra,“ řek-

Fotoarchiv ÚMČ



la velvyslankyně Gražyna Bernatowicz. „Odkaz Badeniho nám říká, že přátelství, dobré mezilidské vztahy, spolupráce s ostatními zeměmi, to co dnešní doba velmi potřebuje, je to odkaz jak pana hraběte Badeniho, tak našeho prezidenta Václava Havla,“ doplnila místostarostka Smutná. KM

Odměna zachránci života



Fotoarchiv ÚMČ

Hasič petřínské záchrané stanice pan Harald Eppert profesionálním a duchapřítomným základem zachránil život muži, kterého postihla srdeční zástava. Událost se stala v době mimo výkon povolání ve sportovním areálu. Přivolaný lékař konstatoval, že rychlá a velmi odborně poskytnutá pomoc muže zachránila. Uznání za obdivuhodný čin projevila i městská část a Harald Eppertovi udělila finanční odměnu, kterou převzal od starosty Ondřeje Koláře (TOP 09), stejně jako poděkování od radního pro bezpečnost Zdeňka Hořánka (ANO).

Pan Eppert je členem Hasičského záchraného sboru hl. m. Prahy více než 30 let, během kterých se podílel na mnoha zásazích včetně povodní. Zkušený profesionál s odborností chemického technika dosáhl také významných sportovních úspěchů v požárním sportu, atletice a ve fotbale. KM

Vánoce v Semaforu

MČ Praha 6 připravila pro seniory starší 65 let s trvalým bydlištěm v této městské části možnost navštívit bezplatně divadelní představení v Semaforu s názvem **TIŠE A OCHOTNĚ**. Soubor divadla Semafor připravil jako každoročně sváteční program a v něm i koledy a vánoční písně, často z dílny Jiřího Suchého a Jiřího Šlitra. Přijďte si tiše a ochotně připomenout i tu legendární píseň o purpuře na plotně. **Termíny:** 11. 12., 15. 12. a 20. 12. **Začátky představení:** v 16.00 hodin. Zájemci o vstupenky se mohou přihlásit u pí. Michaly Tiché na tel. 220 189 666.

Adventní odpoledne se šansonem

Divadelní představení v divadle KAMPA pro seniory starší 65 let s trvalým bydlištěm v Praze 6. Šansonový koktejl nabídne zpěvačka Markéta Wankeová spolu s pianistkou Petrou Bílkovou. Uslyšíte známé české i francouzské šansony doplněné svátečním průvodním slovem. **Termíny:** 13. 12. a 20. 12. **Začátky představení:** 15:00 hodin. Zájemci o vstupenky se mohou přihlásit u pí. Michaly Tiché na tel. 220 189 666.



Fotoarchiv Klášter Školských sester

Na slavnosti sv. Františka z Assisi byla v říjnu požehnána jeho nová socha v parku před klášterem – Školských sester v Praze 6. Socha znázorňuje příběh sv. Františka z Assisi a vlka z Gubbio z konce 13. století. Dílo vytvořil sochař Vladimír Matoušek. red

Každou sobotu od 8 -14 hod.

FARMÁŘSKÉ TRŽHY NA KULAŤÁKU

**ADVENTNÍ
FARMÁŘSKÉ TRŽHY
NA KULAŤÁKU**

Od 25.11. 2016
pátek 12-18 hod.
sobota 8-14 hod.

Od 12. do 19. 11. 2016 výstava Příběh loga OF
19. 11. 2016 Prasobraní - vepřové hody

www.farmarske-trhy.cz
www.facebook.com/farmarsketrhy
www.instagram.com/farmarsketrhy

Stránka spolků a občanských iniciativ Prahy 6

Tato stránka šestky publikuje autorské texty spolků, občanských sdružení a iniciativ Prahy 6. Příspěvky zasílejte na spolky-redakce@praha6.org. Obsah na této straně nevyjadřuje postoje MČ Praha 6, odpovídají za něj podepsané spolky a iniciativy.

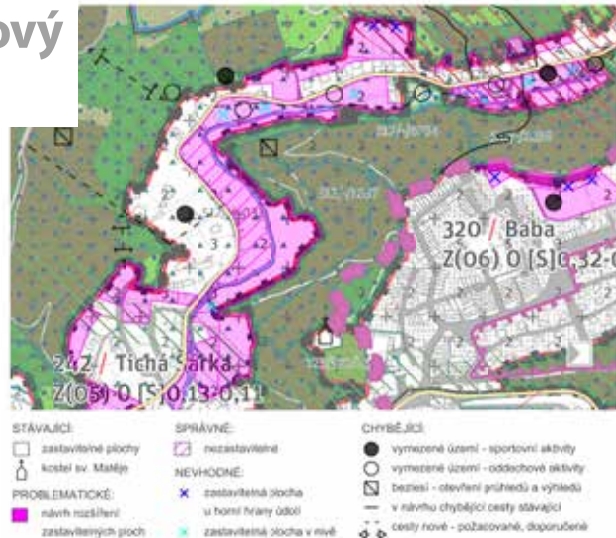
Šárecké údolí a nový územní plán

Průběh vzniku územního plánu jsme sledovali s velkými nadějemi. Máme za sebou 25 let trápení s nefunkční správou území. Vítáme proklamované zjednodušení plánu s tím, že se zaměří na to podstatné, co je potřeba omezit a chránit. Tím by vznikly jasné mantinely a zároveň dostatek flexibility pro rozvoj. Konečně jsme se začali dívat do světa a hledat tam inspiraci.

Šárecké údolí je stabilizované území trpící mnoha neduhy, ale s tradicí a potenciálem rekreačně oddechového území. Má fascinující skoro tisíciletou tradici vývoje. Územní plán musí být schopen chránit kulturně historické hodnoty území, jakož i vymezit smysl území v kontextu celé Prahy. Tím je jednoznačně podpora obnovy rekreačně oddechové funkce. Je třeba aktivně vymezovat územní rezervy, trasy a koridory. Funkční plochy a zejména zastavitelné území definovat tak, aby byla zachována hodnota a ráz území. To je veřejný zájem. Územní plán nakládá s pozemky soukromých vlastníků, je vždy třeba posoudit jejich záměry, zda jsou či nejsou v souladu s veřejným zájmem.

Těšili jsme se na změnu a byli jsem velice nemile překvapeni tím, co nový návrh nabízí. Území v Šárce je popsáno velice obecně. Zastavitelné území je nepochopitelně rozšířeno. Plán předpokládá osvětlené investování, ale k tomu v praxi dochází výjimečně. Pokud není veřejný zájem definován, není vymahatelný a tudíž území svoji funkci plnit nebude. V případech, že nelze veřejný zájem v rámci územního plánu vymezit, je nutné požadovat zpracování plánu regulačního a stanovit podmínky pro jeho vydání.

1) Návrh nepochopitelně rozšiřuje zastavitelné plochy i do rekreačních ploch a nivy potoka a mění dříve zelené plochy na zastavitelné území. Rozšiřování zastavitelného území nad současný není žádoucí. 2) Návrh nepočítá s cestami pro pěší - ani historicky danými, ani novými. Cesty pro pěší a cyklisty jsou základem pro naplnění rekreační funkce údolí. 3) Přestože v území jsou dnes stávající funkční i bývalé rekreační plochy - kurty, hřiště, koupaliště, návrh je zcela zanedbává a ponechává svému osudu. Je třeba aktivně vymezit vhodné územní rezervy pro tyto aktivity a koordinovat regulaci území tak, aby jejich fun-



gování bylo udržitelné. 4) Návrh rozšiřuje zastavitelnou plochu až na horní hranu údolí. To však musí zůstat nadále vymezeno pouze dominantě údolí - kostelíku sv. Matěje. 5) Návrh se nezabývá potenciálem zelených ploch. V údolí nejde jen o regulaci výstavby, ale také o péči o krajinu. Současný návrh přináší více otázek než odpovědí. Je zřejmé, že bez reálné zpětné vazby od městských částí a majitelů, kteří území reálně spravují, bude finální hledání konsensu problematické.

<http://bit.ly/IPR-MPP>

V. Hodek, spolek Šárecké údolí

Co zbude z hřiště?

O hrozbě zániku legendárního fotbalového hřiště pod Televizní věží (dříve FC Dragoun).

Bývala to krásná nedělní odpoledne: vyhrávala hudba, před hospodou se pekly buřty, na vzorně upravený trávník vyběhli fotbalisté. Přes týden se v restauraci u rohového praporku servirovaly vynikající obědy, venkovní posezení využívali lidé ze sousedství, po hřišti běhaly děti, v sále se konaly taneční večery, koncerty, veřejná čtení.

Fotbal odtud zmizel před pár lety, letos padla tribuna a trávník nikdo neseká. Na konci října pak hospodu po dvaceti letech opustil hostinský Václav Chod se svou ženou Slávkou. Pozemky pod hřištěm jsou v soukromých rukou, ovšem nikoli všechny: parcela s hospodou včetně části pokutového území patří státnímu podniku Česká pošta. Pokusí se Praha 6 zachránit tradici hřiště, na kterém začínali s fotbalem Jan Berger či Pavel Horváth, a které se stalo přirozeným centrem spolkového života? Domníváme se, že možnosti tu jsou. Tlak na komerční využití je

jistě velký, lokalit s tak atraktivním okolím a takovými výhledy v Praze už moc není. Dopustit zánik legendárního hřiště se společenským sálem by však bylo ostudné.

Marek Šálek, Sdružení Tejnka

Pronajaté parkoviště města

Lidé nemají kde parkovat, magistrát se zbavuje parkovacích ploch. Překvapení zažili obyvatelé Břevnova, když hojně využívané parkoviště na rohu ulic Diskařská a Nad Závěrkou bylo firmou KAA-Nad Malovankou s. r. o. na konci září oploceno. Část parkoviště patřící městu o kapacitě cca 80 míst si firma pronajala od magistrátu smlouvou podepsanou dne 16. 9. 2016. Nyní firma údajně nabízí parkovací místo za 18 000 Kč za rok. Více na webu praha6.org.

Michal Chylik, spolek Zelený Břevnov

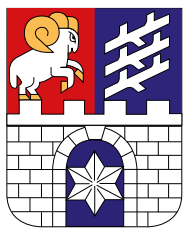
Letem světem

Na místě LDN v Bubenči plánuje Penta zbudovat luxusní bytové domy. Pokud bude schválena změna územního plánu, Penta očekává zisk v řádu stovek milionů. Co z toho bude mít městská část a její občané? ■ Tunnel Blanka získal ocenění stavba roku 2016.

■ Radnice navrhuje uzavření výjezdu z Blanky u Prašného mostu do znovuotevření Korunovačnické, aby ulevila dopravnímu kolapsu kolem Kulaťáku. ■ Dvě podzemní parkoviště s kapacitou 1200 míst přímo u Blanky zatím stále uzavřena. Kolik asi bude parkování stát? ■ Až 159. místo z 279 regionů v Evropě obsadila Praha v indexu společenského rozvoje. Při cestě v „zaparkovaném“ autobusu z Podbavy na Vítězné náměstí vytušíte, že ty dvě věci spolu nějak souvisí. ■ Petice za opětovné zprovoznění semaforů na křižovatce u hotelu Pyramida na e-petice.cz. ■ Spolky jednaly se starostou o principech účasti občanů na současné a budoucí podobě Prahy 6. Návrh spolků na <http://praha6.org/participace.html>. Kolik vlivu občanům radnice nakonec ponechá? ■ V parku Cárdenase se chystá kácení 3 stromů. Očekávaná rekonstrukce parku v nedohlednu. ■ V parku Královka bude kvetoucí louka. Skvělý nápad, ovšem kdyby byla o 50 m dál. Takto děti přišly o místo k sáňkování.

Stalo se něco zajímavého u vás? Pište na spolky-redakce@praha6.org.

Na Letem světem se podíleli: J. Koňaříková, J. Škvor, L. Špičáková, M. Chylik, D. Terragni



Z úřední desky

UMÍSTĚNÍ VELKOOBJEMOVÝCH KONTEJNERŮ V ROCE 2016

VOK bude přistaven v určeném termínu pouze na max. 4 hodiny.

- Po celou dobu odborná obsluha bude monitorovat jeho naplňování odpadem, evidovat počty návozu a zodpovídat za čistotu vysbíraného odpadu.

- VOK je určen pouze pro občany hl. m. Prahy. Akcí zajišťuje a hradí odbor ochrany prostředí MHMP z rozpočtu hl. m. Prahy (z paragrafu prevence vzniku odpadů), kontakt na jeho pracovníka je Ing. Janda, tel. 236 004 263.

DO KONTEJNERU LZE ODKLÁDAT:

Starý nábytek, koberce a linolea, zrcadla, umyvadla, vany a WC mísy, staré sportovní náčiní, auto-sklo a kovové předměty.

DO KONTEJNERU NELZE ODKLÁDAT:

Do kontejneru je zakázáno odkládat živnostenský odpad, nebezpečný odpad (např. autobaterie, zářivky, barvy, rozpouštědla, motorové oleje a obaly od nich), bioodpad (tzn. veškerý rostlinný odpad), stavební odpad, dále pak pneu-

matiky, elektrospotřebiče, televizory a PC monitory, počítače, lednice, mrazáky a sporáky.

Další informace získáte na telefonním čísle 220 189 402 (Jana Drechselová).

1. 11. 2016 od 16.00 do 20.00 hod.
Nad Šárkou x Na Kuthence
Vostrovská x Na Pernikářce
Soborská proti č. 32, u dětského hřiště
2. 11. 2016 od 16.00 do 20.00 hod.
Horoměřická x K Vršíčku
V Šáreckém údolí před č. 84/1444
V Šáreckém údolí – Žežulka
3. 11. 2016 od 16.00 do 20.00 hod.
V Šáreckém údolí – V Podbabě
V Sedlci proti č. 9/23
Kladenská x nám. Bořislavka

7. 11. 2016 od 16.00 do 20.00 hod.
Dělostřelecká x Slunná
Dělostřelecká x Spojená
U Dejvického rybníčku x Na Rozdílu
8. 11. 2016 od 16.00 do 20.00 hod.
Cukrovarnická x U Laboratoře
Macharovo nám.
nám. Interbrigády
9. 11. 2016 od 16.00 do 20.00 hod.
1. Sibeliova x Na Hubálce (před zeď č. 23)
2. Pod Novým lesem x Nový lesík
3. Cukrovarnická x V Průhledu
10. 11. 2016 od 16.00 do 20.00 hod.
U Vojenské nemocnice x U III. baterie
Na Bateriích u č. 27
Ve Střešovičkách x Pod Andělkou
14. 11. 2016 od 16.00 do 20.00 hod.
Radimova u nákupního střediska
nám. Před Bateriemi x U V. baterie
Na Petřinách x Křenova
15. 11. 2016 od 16.00 do 20.00 hod.
Pod Dvorem – u železniční tratě
Na Petynce (proti autobazaru)
Střední x Pod Petřinami
16. 11. 2016 od 16.00 do 20.00 hod.
1. Na Okraji x Krásného
2. Stamicova x Brixihlo
3. Na Okraji x Na Větrníku

21. 11. 2016 od 16.00 do 20.00 hod.
Na Větrníku x Dusíkova
Nad Alejí x Šantrochova
Brunclíkova x Nad Alejí
22. 11. 2016 od 16.00 do 20.00 hod.
Sestupná x V Domcích
Zeyerova alej x Nad Alejí
Heyrovského náměstí (u obchodu)
23. 11. 2016 od 16.00 do 20.00 hod.
Nad Hradním potokem x Potoční
Parléřova x Myslbekova
Libocká – chodník u zast. MHM směr Petřiny
24. 11. 2016 od 16.00 do 20.00 hod.
Pod Královkou x Nad Kajetánkou
Liborova x Šlikova
Za Kajetánkou – slepý úsek
28. 11. 2016 od 16.00 do 20.00 hod.
Patočkova x Junácká – chodník
Anastázova – parkoviště u Patočkovy ul.
Kopeckého x Pod Věží – vozov. před 5/2309
29. 11. 2016 od 16.00 do 20.00 hod.
Bělohorská x Kochanova
Kutnauerovo nám.
Břevnovská – vedle kina
30. 11. 2016 od 16.00 do 20.00 hod.
Hošťálkova x Štefkova
8. listopadu x U Kaštanu
Říčanova x Řečického
1. 12. 2016 od 16.00 do 20.00 hod.
U Ladronky x Dvořeckého (parčík)
U Ladronky x Oddělená
Šultysova x Pětipeského
5. 12. 2016 od 16.00 do 20.00 hod.
Za Oborou x Pozdeňská
Bolívarova před č. 35
U Světličky x Zličínská

Pronájem nebytových prostor

Pod Marjánkou 1906/12, č. NP 147, ordinace, 31,70 m², 2. NP, nájemní smlouva na dobu neurčitou, orientační cena 2 000 Kč/m²/rok bez DPH.

Pod Marjánkou 1906/12, č. NP 154, ordinace, 48,66 m², 4. NP, nájemní smlouva na dobu neurčitou, orientační cena 2 000 Kč/m²/rok bez DPH.

Ve Střešovičkách 1990/55, č. NJ 301, garáž, 17,96 m², 1. NP, nájemní smlouva na dobu neurčitou, orientační cena 1 200 Kč/m²/rok bez DPH, podmínkou je bydliště (sídlo firmy) na adrese obvodu MČ Praha 6. Přednost mají žadatelé bydlící v domě (právo dorovnat nabídku).

Pelléova 244/9, č. NJ 244/102, provozovna sklenářství, 208,60 m², 1. NP, nájemní smlouva

na dobu určitou 5 let, rozhodující je nabízená výše nájemného a předpokládaná činnost. Podmínkou je rekolaudace dle záměru budoucího uživatele po souhlasu vlastníků jednotek.

Nám. Svobody 728/1, garáž č. 25 (evidenční č. 325), 19,67 m², 1. PP, nájemní smlouva na dobu neurčitou, orientační cena 1 200 Kč/m²/rok bez DPH, podmínkou je bydliště (sídlo firmy) na adrese v obvodu MČ Praha 6. Přednost mají žadatelé bydlící v domě (právo dorovnat nejvyšší nabídku).

Banskobystrická 2080/11, č. NP 202, vzorkovna a prodejna sanitárního vybavení, 276,41 m², 1. NP, SNEO a. s., nájemní smlouva na dobu ur-

čitou 5 let, rozhodující je nabízená výše nájemného a předpokládaná činnost. Podmínkou je rekolaudace dle záměru budoucího uživatele po souhlasu vlastníků jednotek. Bližší informace k výše uvedenému nebytovému prostoru je zveřejněna na webových stránkách www.praha6.cz – úřední deska.

Bližší informace k výše uvedeným nebytovým prostorům budou zveřejněny formou výběrového řízení na webových stránkách www.praha6.cz – úřední deska od 24. 10. do 5. 12. 2016.

Pronájem bytů ve výběrovém řízení

Byt č. 4, 1+1, 40,79 m², Jílkova 90/2

byt č. 4, 1+1, 39,07 m², Jílkova 95/6

byt č. 7, 1+1, 38,77 m², Jílkova 95/6

byt č. 2, 1+1, 36,71 m², Nad Kajetánkou 1402/3A

byt č. 14, 1+1, 37,76 m², Nad Kajetánkou 1402/3A

byt č. 1, 1+1, 43,26 m², Nad Kajetánkou 42/4

Písemnou přihlášku může podat:

- fyzická osoba, která je občanem České republiky a je plně způsobilá k právním jednáním,
- musí být hlášena k trvalému pobytu na adrese v obvodu MČ Praha 6,
- nevlastní žádný nemovitý majetek určený k bydlení.

Termín pro podání nabídek je do 12. 11. 2016 do 10:00 hodin. Bližší informace jsou uvedeny na úřední desce městské části Praha 6 a na internetových stránkách www.praha6.cz. Prohlídku bytů včetně bližších informací zajistí SNEO, a. s., tel. 235 094 011, 844 144 143.

OBJEMNÝ ODPAD + BIOODPAD (KONTEJNERY ÚMČ PRAHA 6)

V rámci podzimního úklidu komunikací budou stejně jako v předešlém roce přistaveny velkoobjemové kontejnery na likvidaci zejména rostlinného odpadu z vašich zahrádek, ale i na likvidaci objemného odpadu z domácností ve vlastnictví fyzických osob. Na jednotlivá stanoviště budou kontejnery přistaveny ve dvou variantách. Kontejnery přistavené od pátku do soboty budou na stanoviště přistaveny vždy v pátek nejpozději do 12.00 hod, odvoz bude proveden v sobotu ve 22.00 hod. Kontejnery přistavené od neděle do pondělí budou na stanoviště přistaveny vždy v neděli nejpozději do 12.00 hod., odvoz bude proveden v pondělí

ve 22.00 hod. V případě naplnění bude zajištěna jejich pravidelná výměna. Po svozu bude dodavatelskou firmou zajištěn úklid každého stanoviště. Prosíme občany, aby u všech kontejnerů dodržovali třídění odpadu dle označení kontejnerů.

DO KONTEJNERU NELZE ODKLÁDAT:

Do kontejneru je zakázáno odkládat živnostenský odpad, nebezpečný odpad (např. autobaterie, zářivky, barvy, rozpouštědla, motorové oleje a obaly od nich), stavební odpad, dále pak pneumatiky, elektrospotřebiče, televizory a PC monitory, počítače, lednice, mrazáky a sporáky.

Pá-So 4.–5. 11.

Evropská x Přední Pelikánova (u potoka)
Pod Ořechovkou x Klidná
Rakovnická x Ledecká
Kutnauerovo náměstí (ul. Vodňanského)

Ne-Po 6.–7. 11.

Pod Mohylou x Chrástánská
Arabská (u bývalých stavebnin)
Radistů x Navigátorů
Stamicova x Brixiho
Vostrovská x Na Pernikářce
Případné dotazy na tel. číslo 220 189 379, 220 189 905, 220 189 909.

INZERCE

PŘIPRAVENI NA ZIMNÍ NÁSTRAHY.



Zimní servis Volkswagen.

Využijte výhodnou aktuální nabídku Originálních dílů Volkswagen®, Originálního příslušenství Volkswagen®, zimních pneumatik s bezplatnou zárukou PneuGarance, výhodných servisních úkonů a sezonní servisní prohlídky v našem autorizovaném servisu Volkswagen a na zimní nástrahy budete dokonale připraveni.

Naše výhodná nabídka platí do 30. 12. 2016

**Aby Váš Volkswagen zůstal Volkswagen.
Volkswagen Service.**



Volkswagen

Váš servisní partner Volkswagen **Auto Podbabská**

Pod Paťankou 217/1, 160 00 Praha 6

tel.: 234 700 260, e-mail: info@autopodbaba.cz, www.autopodbaba.cz

DIVADLO SPEJBLA A HURVÍNKA

Dejvická 38, Praha 6 – Dejvice.
tel. 224 316 784. www.spejbl-hurvinek.cz.

- 1. 11.** 10:00 Jak s Máničkou šili všichni čerti
2. 11. 10:00 Jak s Máničkou šili všichni čerti
3. 11. 10:00 Jak s Máničkou šili všichni čerti
4. 11. 10:00 Jak s Máničkou šili všichni čerti
5. 11. 14:00 Jak s Máničkou šili všichni čerti
16:30 Jak s Máničkou šili všichni čerti
8. 11. 14:30 Hurvínkovo přání (pro družiny)
9. 11. 10:00 Hurvínkovo přání
10. 11. 10:00 Hurvínkovo přání
11. 11. 10:00 Hurvínkovo přání
19:00 Dějiny kontra Spejbl
12. 11. 14:00 Hurvínkovo přání
16:30 Hurvínkovo přání
15. 11. 10:00 Hurvínkovo přání
16. 11. 10:00 Hurvínkovo přání
19. 11. 14:00 Hurvíněk mezi osly – Noc divadel
16:30 Hurvíněk mezi osly
22. 11. 10:00 Hurvíněk mezi osly
23. 11. 19:00 Spejbl versus Drákula
Začátek výstavy „Ať žije Hurvíněk!“ v Muzeu hl. m. Prahy na Florenci
24. 11. 10:00 Hurvíněk mezi osly
25. 11. 10:00 Hurvíněk mezi osly
26. 11. 10:30 Hurvínkův Mikuláš
14:00 Hurvínkův Mikuláš
16:30 Hurvínkův Mikuláš
27. 11. 10:30 Hurvínkův Mikuláš
14:00 Hurvínkův Mikuláš
16:30 Hurvínkův Mikuláš
29. 11. 14:30 Hurvínkův Mikuláš
30. 11. 10:00 Hurvínkův Mikuláš
17:00 Hurvínkův Mikuláš

DIVADLO SEMAFOR

Dejvická 27, Praha 6, www.semafor.cz,
tel. 233 901 384, e-mail: vstupenky@semafor.cz

Začátky představení v 19 hod., pokud není uvedeno jinak.

- 3. 11.** Kdyby tisíc klarinetů
4. 11. Kytice
5. 11. 16:00 Zlomené srdce lady Pamely
7. 11. Čochtanův divotvorný hrnec
8. 11. Koncert o čtyřech kapitolách
9. 11. Mam'zelle Nitouche
10. 11. Dveře dokořán pro Ajrin Zlámalovou
11. 11. Kdyby tisíc klarinetů
16. 11. Prsten pana Nibelunga
18. 11. Čochtanův divotvorný hrnec
19. 11. 16:00 Čochtanův divotvorný hrnec
24. 11. Osvobozené divadlo Semafor
25. 11. Kytice
26. 11. 16:00 Zlomené srdce lady Pamely
30. 11. Co na světě mám rád

HOSTÉ:

- 1. 11.** Všechnopárty
6. 11. Divadlo na tahu – Žebrácká opera
12. 11. 16:00 Návštěvní den pro Miloslava Šimka
13. 11. Klicperovo divadlo – Asanace
14. 11. Všechnopárty

- 15. 11.** Všechnopárty
20. 11. Divadlo Nymburk – Každému svého psychoterapeuta
21. 11. Dejvická LIVE - Večery s Prahou 6
22. 11. Riverside School
23. 11. Riverside School
26. 11. 8:00 Divadélko Romaneto – Vodnická pohádka
27. 11. Jazzový štrůdl Evy Emmingerové
28. 11. Všechnopárty
29. 11. Všechnopárty

PÍSECKÁ BRÁNA

K Brusce 208/5, 160 00 Praha 6 – Hradčany,
tel.: 233 321 313, www.piseckabrana.cz.

- 2. 11.** 19:00 Jazz gate: Jára Barta trio. Výborný pianista, skladatel a pedagog působící v řadě domácích projektů. Se špičkovým duem Křížek (bicí) a Grejfoner (kontrabas) představí skladby na pomezí jazzu a latinsko-americké hudby.
8. 11. 16:00 Fresh senior: Jiří Dědeček. Koncert známého spisovatele a písničkáře
16. 11. 19:00 Jazz gate: Fake Moustache Moderní jazz – fushion v podání mladých talentovaných muzikantů. V. Mikláš (kytara), Z. Polívka (saxofon), I. Korgerová (piáno, syntetizátor), R. Uhrík (kontrabas), D. Čermák (bicí).
27. 11. 14:00–17:00 Advent v Písecké bráně – Bronzová neděle
Tradiční zahájení adventního programu v Písecké bráně se zástupci MČ Praha 6. Rukodělné dílny pro veřejnost, rozsvícení 1. svíčky na adventním věnci, koncert pěveckého sboru Sedmihlásek.
30. 11. 19:00 Jazz gate: Marta Kloučková kvartet. Spolu s kvartetem hudebních kolegů představí svou autorskou tvorbu a aranže vánočních skladeb. T. Jochman (piáno), J. Fečo (kontrabas), M. Urbánek (bicí).

- 1. 12.** 19:00 Carillon – koncert ženského sboru s vánočním repertoárem
2. 12. 18:00 Adventní koncert Leška Semelky
Vystoupení známého zpěváka
4. 12. Advent v Písecké bráně – Železná neděle
11:00 Kašpárek jde do Betléma – pohádka od Divadla Róza
13:00–15:00 Rukodělné dílny a zapálení 2. svíčky na adventním věnci
7. 12. 19:00 Jazz gate: Luboš Andršt. Legendární nejen jazzový kytarista, který hrál v řadě známých kapel. Dostal ocenění i od BB Kinga. P. Novak (bas. kytara), P. Razim (bicí) a M. Hlavica (zpěv).

GALERIE VILLA PELLÉ

Praha 6, Pelléova 10, tel. 224 326 180, e-mail:
info@villapelle.cz, www.villapelle.cz
Otevřeno: út–ne 13–18 hod.

VÝSTAVY

- 4. 10.–6. 11.**
Tomáš Lampar / Josefa Štěpánková: Bytosti
Solitérní tvůrce Tomáš Lampar má schopnost vnímat mimosmyslové jevy a děje, které zaznamenává

v sériích unikátních kreseb a maleb. Kurátorka: Terezie Zemánková.

17. 10.–22. 1.

Jan Hísek - Zepřej se spánku

Výsostným územím tvorby ilustrátora, kreslíře a malíře Jana Híška je prostor mezi skutečností a snem, jejich vzájemné prostupování. Ilustroval více než dvě desítky knih, mezi nimiž jsou knihy básní a próz, pohádek a legend. Malbu Híšek využívá i pro ilustraci, jako je tomu např. v případě Šťastného prince Oscara Wildea, či v knize islandských pověstí a pohádek Mrtvému nože netřeba. Chybět nebudou originály ilustrací k Tolkienovu Hobitovi. Výstavu doprovázejí tvůrčí dílny a komentované prohlídky. Kurátor: Jan Rous

VÝSTAVY – MALÁ GALERIE

5. 12.–7. 1.

TOTO! v Česku- skupinová výstava slovenských ilustrátorů

Patnáct známých slovenských ilustrátorů představí tvorbu známou i českému divákovi. Ukáže totiž, nakolik je ilustrace stále součástí česko-slovenského kontextu. Kurátor: Miloš Kopták

DLABAČOV

KINO – DIVADLO – KAVÁRNA, Bělohorská 24,
169 01 Praha 6 – Břevnov. POKLADNA (půl hodiny před prvním představením), tel.: 233 102 991,
pokladna@dlabacov.cz, www.dlabacov.cz

- 1. 11.** 18:00 Instalátér z Tuchlovic /film
20:30 Antropoid /film
2. 11. 15:30 Teorie tygra /film senior
3. 11. 18:00 Kamil Fila na Dlabáčově – Slídil /film+beseda
20:30 Hitchcock/Truffaut /film
4. 11. 15:30 Cafe Society /film senior
18:00 Doctor Strange /film
20:30 American honey /film
5. 11. 15:30 Trollové /film pro děti
18:00 American honey /film
20:30 Doctor Strange /film
6. 11. 15:30 Červená Karkulka /film pro děti
19:30 Cymbelín /záznam divadelního představení Royal Shakespeare company
7. 11. 20:00 Siroťčinec slečny Peregrinové pro podivné děti
8. 11. 19:30 Poslední ze žhavých milenců /divadelní představení
9. 11. 15:30 Anthropoid/ film senior
18:00 Inferno/ film
20:30 Devátý život Louse Draxe/ film
11. 11. 15:30 Dívka ve vlaku/ film
18:00 Devátý život Louse Draxe/ film
20:30 Snowden/ film
12. 11. 12:00 Restaurant day + bazárek
13:00 Trollové/ film pro děti
15:30 Pojar dětem/ film pro děti
18:00 Snowden/ film
20:30 Inferno/ film
13. 11. 11:00 Drakiáda - výroba draků
14:00 Čert a Káča/ divadlo pro děti
19:30 Miss Saigon/ záznam muzikálu
14. 11. 20:00 Egon Schiele/ film
15. 11. 15:30 Z deníku hraběnky M./ divadelní představení nejen pro seniory
18:00 Muž jménem OVE film
20:30 Je to jen konec světa/ film

- 16. 11.** 17:00 Pískomil se vrací/ koncert pro děti a rodiče
20:30 Muž jménem OVE/ film
- 17. 11.** 18:00 Zákon Helena/ film
20:30 Cyklus Citrus – Menandros & Thais – úvod Kamila Fily
- 18. 11.** 15:30 Rodinné štěstí/ kino senior
18:00 Seriálový maraton – TRABANTI
- 19. 11.** 13:00 Lichožrouti/ film pro děti
15:30 Pojar děteme/ film pro děti
- 20. 11.** 13:00 Lichožrouti/ film pro děti
15:30 Bajaja/ divadlo pro děti
- 21. 11.** 20:00 Rodinné štěstí/ film
- 22. 11.** 18:30 Hologram pro krále/ film
20:00 Americká idyla/ film
- 23. 11.** 15:30 Ostravak Ostravski/ film senior
18:30 Americká idyla/ film
20:00 Hologram pro krále/ film
- 24. 11.** 18:00 Po bouři/ filmový klub
20:30 Toni Ermann/ filmový klub
- 25. 11.** 15:30 Inferno/ film senior
18:00 Noční zvířata
20:30 Americká idyla
- 26. 11.** 13:00 Vaiana/ film pro děti
18:00 The Tap Tap – koncert
20:30 Noční zvířata/ film
- 27. 11.** 13:00 Vaiana/ film pro děti
15:30 Kuchyňská skříň/ divadlo pro děti
18:00 Popelka/ záznam baletu
- 28. 11.** 20:00 Hacksaw Ridge: Zrození hrdiny/ film
- 1. 12.** 18:00 A line across the sky/ film
20:00 Spirit in motion

(1rodič+1dítě) 250,-. Přihlášky předem na tel. DDM 235 323 333 nebo klara.pliestikova@ddmp6.cz

19. 11. od 14 do 17 h, atelier. FIMO dílna – vlastnoručně si vyrobte krásné šperky z polymerové hmoty. Vhodné pro účastníky od 12 let a dospělé. Cena 290,- včetně materiálu. Pouze přihlášky předem na gabriela.lasikova@ddmp6.cz

27. 11. 12-17 h, atelier. Adventní věnce – přijďte si vyrobit k nám svůj adventní věnec. Přihlašte se na dílnu od 12, 13,14 nebo 15 hodin. Dílna=2 hodiny. Svíčky a podložky pod ně s sebou! V ceně jsou pouze svíčky čajové. Cena: 100 Kč/děti, 150 Kč/studenti, 200Kč/dospělí. Pouze přihlášky předem na gabriela.lasikova@ddmp6.cz

3. 12. od 9,30 do 12 h, Zookoutek. Příležitost pohladit nebo nakrmit zvířátka v našem zookoutku.

3. 12. od 10 do 12 h a od 12 do 14 h, keramická dílna. Keramická sobota – volná tvorba z hlíny. Cena za dvouhodinovku 50,- pro děti, 200,- pro studenty do 26 let a 250,- pro dospělé. Rodinná vstupenka (1rodič+1dítě) 250,-. Přihlášky předem na tel. DDM 235 323 333 nebo klara.pliestikova@ddmp6.cz

3. 12. od 14 do 16,30, atelier. Scrapbooking – minialbum. Bližší info a přihlášky Karolína Turková: 235 323 333, turkova@ddmp6.cz

KAŠTAN – scéna UNIJAZZU

Bělohorská 150, 169 00 Praha 6, www.kastan.cz,
e-mail: kastan@kastan.cz

1. 11. 18:30 PŘEDNÁŠKA / Ing. arch. Zdeněk Lukeš: Pavel Janák. Cyklus Velké osobnosti architektury XX. století. Vynálezce architektonického kubismu a architekt Pražského hradu po Plečnickovi, architekt, teoretik, pedagog, autor rekonstrukcí památek a designér.

3. 11. 20:00 KONCERT / Jarret – křest CD, host: Kabája. Odhalení nové desky severočeskými, folkrockovými kapelami.

4. 11. 20:00 KONCERT / Expedice Apalucha – křest CD, host Folimanka Blues.

5. 11. 17:00 FESTIVAL / MALÁ ALTERNATIVA 2016. Přehlídka začínajících hudebních projektů, která symbolicky zahajuje mezinárodní festival Alternativa.

7. 11. 20:00 FILM / RINO – Příběh špiona (ČR, dokument, 2016, režie: Jakub Wagner, 96 min). Portrét Karla Köchera, nejslavnějšího československého špiona druhé poloviny 20. století.

8. 11. 20:30 FESTIVAL / Alternativa – Klubová noc: Talaqpo, Rodrigo Parejo (ES) + Stratocluster. Talaqpo – Akustický ethnocore projekt Lucie Páchové s doprovodnou kapelou Rodrigo Parejo (ES) + Stratocluster (CZ)

9. 11. 20:00 KONCERT / Kulturní ozdravovna Jana Buriana

10. 11. 20:00 KONCERT / Švihadlo

11. 11. 20:00 FESTIVAL / Festival jednoho nástroje – housle: Našrot – unplugged, Šoulet

12. 11. 20:00 FESTIVAL / Festival jednoho nástroje – housle: Kojoti, Jan Hrubý + Sean Barry

12. 11. 15:00 DĚTSKÉ PŘEDSTAVENÍ / Bilbo Compagnie – Klaun Pingu.

15. 11. 20:00 KONCERT / Sdružení rodičů a přátel RoPy, OTK

16. 11. 20:00 KONCERT / Česká disharmonie, Budulíněk. Energie, alternativa punk, rock'n'roll, sky z Prahy a Rokycan.

19. 11. 15:00 DĚTSKÉ PŘEDSTAVENÍ / Divadlo Figl – Perníková chaloupka.

21. 11. 20:00 FILM / Bratříček Karel (ČR/Polsko, dokument, 2016, režie: Krystyna Krauze, 79 min).

23. 11. 16:00 DĚTSKÉ PŘEDSTAVENÍ / Světovo divadlo – Miša Kulička.

23. 11. 20:00 KONCERT / Večery osamělých písničkářů – Jiří Smrz, Filip Pýcha, Dagmar Andrtová-Voňková, Petr Linhart

24. 11. 20:00 KONCERT / Listolet. Spojení folku a elektronické hudby.

25. 11. 20:00 KONCERT / Přetlak věku, Stinka, Alpha Strategy (CA).

26. 11. 15:00 DĚTSKÉ PŘEDSTAVENÍ / Pruhované panenky – O Sněhurce.

27. 11. 15:00 DĚTSKÉ PŘEDSTAVENÍ / ADVENT 2016: Divadlo Myš a Maš – Rodinná hudební pohádka o neposlušném Lukáškově aneb zlobit se musí umět!

27. 11. 16:00 WORKSHOP PRO DĚTI / ADVENT 2016 – Výtvarná dílna: výroba adventních věnců

27. 11. 18:00 VERNISÁŽ VÝSTAVY / Vernisáž výstavy – lektoři Atelieru Kaštan

27. 11. 19:00 KONCERT / ADVENT 2016 – YO YO Band: venkovní scéna před Kaštanem

28. 11. 19:00 POSLECHOVÝ POŘAD / Jiří Černý: Ro(c)kování

29. 11. 20:00 KONCERT / Tomáš Kočko & ORCHESTR. World music inspirovaná moravskou tradiční hudbou

30. 11. 20:00 KONCERT / LeDva. Svérázný humor, nadhled a svěží akustické písničky

DŮM DĚTÍ A MLÁDEŽE

U Boroviček 650/5, 163 00, Praha 6. Informace najdete na www.ddmp6.cz.

12. 11. od 10 do 12 h a od 12 do 14 h, keramická dílna. Keramická sobota – volná tvorba z hlíny. Cena za dvouhodinovku 50,- pro děti, 200,- pro studenty do 26 let a 250,- pro dospělé. Rodinná vstupenka



Společnost Josefa Škvoreckého

ve spolupráci s Městskou částí Praha 6
a Památníkem národního písemnictví
si Vás dovoluje pozvat

na slavnostní vyhlášení vítěze Ceny Josefa Škvoreckého 2016
a křest románu Josefa Škvoreckého
Scherzo Capriccioso (Spisy Josefa Škvoreckého sv. 41)

8. 11. 2016 18:00

Nádraží Dejvice - Masarykův salonek
Václavkova 169/1, Praha 6

INZERCE

**STĚHOVÁNÍ NA
JEDNIČKU**
stěhování na klič

**Specializujeme se
na stěhovací služby**

tel.: 776-459-886
www.stehovaninajednicku.cz
info@stehovaninajednicku.cz

**MALOVÁNÍ, LAKOVÁNÍ
VČETNĚ ÚKLIDU**
lakýrnické práce lze provést i v dílně

241 493 633, 222 941 998
603 501 166

www.siml.cz
FA ŠIML
ZEDNICKÉ
OBKLADAČSKÉ
PRÁCE

**BS přijme muže a ženy
(i v důchodu)** pro os-
trahu staveb a objektů.
Uchazeče zaškolíme.
HPP i brigáda. Mzda dle
zařazení až 25 000 Kč.
Čistý TR. Nástup ihned.
Info na tel.: 602 464 240

INZERCE

ELEKTRIKÁŘSKÉ PRÁCE – ERBEN:

Světla, zásuvky, vypínače, jističe, opravy, kontroly,
dotažení elektřiny. V lištách i zasekání do zdiva.
Elektrína pro nové kuchyně,
www.elektrikaroben.cz, tel.: 604 516 344.

FRESH SENIOR KLUB

Villa Pellé, Pelléova 10, Praha 6, www.villapelle.cz. Písecká Brána K Brusce 5, Praha 6, www.piseckabrana.cz. **Informace, rezervace:** út-pá 10:00-14:00 na tel. č. 224 326 180 nebo na info@porteos.cz. Pořádá spolek PORTE. **Kurzy Fresh senior ve Ville Pellé:** út 10:00 a 12:00 výtvarný kurz s akad. mal. Miladou Gabrielovou st 10:00 a 11:00 anglická konverzace st 10:00 a 11:00 kondiční a rehabilitační cvičení čt 10:00 a 11:00 francouzská konverzace čt 10:00 a 11:00 taj-ji

Úterý 1. 11. v 16:00 Villa Pellé

Radost z pohybu Vám zaručeně zvedne náladu

Přednáška o prospěšnosti pravidelného pohybu v jakémkoliv věku z Fakulty tělesné výchovy a sportu UK s praktickými ukázkami cviků, které každý zvládne sám třeba doma.

Úterý 8. 11. v 16:00 Písecká brána

Jiří Dědeček

Srdečně zveme na koncert spisovatele a písničkáře Jiřího Dědečka.

Úterý 15. 11. v 16:00 Villa Pellé

Aktivně stárnout

Vyšší věk, respektive dobu bez pracovních povinností, lze strávit bohatým společenským, kulturním a v neposlední řadě i sportovním životem. Přednáška MUDr. Rudolfa Zemka.

Úterý 22. 11. v 16:00 Villa Pellé

Média, extrémismus a uprchlíci

Přednáška poukáže na zneužívání médií v souvislosti nejen s extremismem. Vysvětlí základní pojmy týkající se uprchlické krize a interaktivním způsobem povede návštěvníky dialog na dané téma.

Úterý 29. 11. v 16:00 Villa Pellé

Tvůrčí dílna s Miladou Gabrielovou

Závěsný kalendář v osobní úpravě s informacemi, které mě zajímají – zkusíme jednoduchými výtvarnými postupy (koláž, tiskátka, šablony...) vytvořit základ nástěnného kalendáře. Může být obrázkový beze slov a čísel a informace mohou postupně doplňovat. Kapacita omezena. Nutná rezervace.

Úterý 6. 12. v 16:00 Písecká brána

Adventní tvoření s punčem

Originální ozdoby na vánoční stromeček budete tvořit ve sváteční atmosféře Písecké brány. Kapacita omezena. Nutná rezervace.

KOMUNITNÍ SENIORSKÉ CENTRUM ŠLEJNICKÁ

Komunitní seniorské centrum Pečovatelská služba Prahy 6. Informace získáte na: Irena Simeonová, tel.: 736 489 330, e-mail: ksec@pecovatelskasluzba6.com.

Úterý 1. 11.

13:00-15:30 Dušičkové aranžmá: „Růže z listů“. Výtvarný ateliér s Mga. Zuzanou Valenovou.

Úterý 1. 11.

14:30-16:00 Stop zapomínání. Paměťová cvičení s Irenou Simeonovou – I. skupina

Středa 2. 11.

9:00-10:30 Angličtina s Elizabeth Crombie

Čtvrtek 3. 11.

14:30-16:00 „Gastronomická procházka regiony Francie“. Prezentace bude doplněna ukázkami fotografií a představení některých receptů. Přednášku povede Mgr. Denisa Chopard Pistorová

Úterý 8. 11.

14:30-16:00 Stop zapomínání. Paměťová cvičení s Irenou Simeonovou – II. skupina

Úterý 8. 11.

PC kurz s Karlem Vepřekem

15:30-16:15 I. skupina - začátečníci

16:15-17:00 II. skupina-mírně pokročilí

17:00-17:45 III. skupina-pokročilí

Středa 9. 11.

9:00-10:30 Angličtina s Elizabeth Crombie

Čtvrtek 10. 11.

10:00-12:00 Výlet lodí „Po Pražských Benátkách“. Toulky Prahou s Emilií Vrbatovou. Sraz: u Karlova mostu: nástupiště na loď v 9:45 hod. Vstup: 100,- Kč.

Pondělí 14. 11.

Harmonizační cvičení s Mgr. Hanou Jelínkovou

14:00-15:00 I. skupina

15:00-16:00 II. skupina

16:00-17:00 III. skupina

Úterý 15. 11.

13:00-15:30 „Vánoční stromek zdobený knoflíkami“. Výtvarný ateliér s Mga. Z. Valenovou

Úterý 15. 11.

14:30-16:00 Stop zapomínání. Paměťová cvičení s Irenou Simeonovou – I. skupina

Středa 16. 11.

9:00-10:30 Angličtina s Elizabeth Crombie

Pondělí 21. 11.

Cvičení na židlích na podporu stability s Mgr. H. Jelínkovou

14:00-15:00 I. skupina

15:00-16:00 II. skupina

16:00-17:00 III. skupina

Úterý 22. 11.

14:30-16:00 Stop zapomínání. Paměťová cvičení s Irenou Simeonovou – II. skupina

Úterý 22. 11.

PC kurz s Karlem Vepřekem

15:30-16:15 I. skupina-začátečníci

16:15-17:00 II. skupina-mírně pokročilí

17:00-17:45 III. skupina-pokročilí

Středa 23. 11.

9:00-10:30 Angličtina s Elizabeth Crombie

Čtvrtek 24. 11.

14:30-16:00 „Jak pečovat o sluch“, to nám řekne Bc. Imryšková Yveta, edukační specialista ÚVN Praha.

Pondělí 26. 11.

Cvičení s theraband gumou s Mgr. Hanou Jelínkovou

14:00-15:00 I. skupina

15:00-16:00 II. skupina

16:00-17:00 III. skupina

Úterý 29. 11.

13:00-15:30 „Vánoční hvězdy ze svačinových sáčků“. Výtvarný ateliér s Mga. Zuzanou Valenovou

Úterý 29. 11.

14:30-16:00 Stop zapomínání. Paměťová cvičení s Irenou Simeonovou – I. skupina

Středa 30. 11.

9:00-10:30 Angličtina s Elizabeth Crombie



KVÍZ

POZNÁTE, CO JE NA OBRÁZKU?



Odpověď zasílejte do 20. listopadu 2016 na adresu radnice a obálku označte nápisem KVÍZ. Vítěz obdrží zajímavou publikaci poštou.

Správná odpověď ke kvízu z minulého čísla zněla: INTERIÉR V BÍLKOVĚ VILE. Výhercem publikace je Ing. Miroslav Pavlíček.

INZERCE

Chcete mít pedikúru v klidu a pohodlí vašeho domova? Jsem mobilní a časově flexibilní. V případě zájmu volejte na tel. číslo 604185761 **Mikulková Marcela**

STAROŽITNOSTI APOLLON

Internetový obchod  www.antiqua-apollo.cz, www.antikpraha.cz/antiqua-apollo 

Vykoupíme různé PAMÁTKY NA STARÉ ČASY i poškozené. Zejména máme zájem o dečky, přehozy, hračky – vláčky, panenky, auta, stavebnice, hry, reklamní cedule, pohledy, mince, vyznamenání, medaile, šavle, dýky, nože, vzduchovky, staré zbraně, brnění, gramofony, radia, telefony, mikroskopy, léčebné el. přístroje, foto aparáty, kompas, globusy, knihy – May, Verne, dětské, právnické, lékařské, Čtyřlístek, obrazy, grafiku, hodiny, lampy, lustry, sochy – porcelán, kov, sádra, dřevo, šperky – české granáty, zlaté, stříbrné, bižuterii, vánoční ozdoby.

Zavolejte, rádi přijedeme i pro málo věcí.

Kontakty: tel. 777 100 898

e-mail: sahula.martin@post.cz

ZASTUPITELSKÝ KLUB TOP 09:

PŘEDESDA: **Ing. Jaromír Vaculík**,
tel. 602 492 692, jvaculik@praha6.cz.
MÍSTOPŘEDESDA: **Ing. Milena Hanušová**,
tel. 737 209 713, mhanusova@praha6.cz.
MÍSTOPŘEDESDA: **Jiří Růžička**, tel. 602 176 922,
jruzicka@praha6.cz. Schůzka se zastupiteli
po dohodě.

ZASTUPITELSKÝ KLUB STRANY ZELENÝCH:

PŘESEDKYNĚ: **Mgr. Karolína Brabcová**,
tel: 731 321 737, e-mail: karolina.brabcova@zele-
ni.cz. ZASTUPITELKA: **Mgr. Pavla Ducháčková
Chotková**, tel: 608 260 230,
e-mail: pduchackovachotkova@seznam.cz
ZASTUPITELÉ: **Mgr. Jan Sládek**, tel: 775 999 89,
e-mail: sladek.jan@gmail.com
Ing. Vladimír Šraier, MBA, tel: 602 276 999,
e-mail: vladimir.sraier@zeleni.cz, **Mgr. Petr Píša**,
tel: 603 114 577, e-mail: pisap@seznam.cz
MUDr. Antonín Nechvátal, tel: 774 077 650,
e-mail: anechvatal@email.cz

ZASTUPITELSKÝ KLUB ANO:

PŘEDESDA: **Ing. Roman Mejstřík**,
rmejstrik@praha6.cz, 603 418 940;
778 543 832. RADNÍ: **Zdeněk Hořánek**,
zhoranek@praha6.cz, 602 336 140.
Schůzka je možná po domluvě.

ZASTUPITELSKÝ KLUB STAROSTOVÉ

A NEZÁVISLÍ (STAN): PŘEDESDA:
Ing. Mgr. Libor Bezděk, 775 870 642,
bezdek@ddmpraha.cz, ZÁSTUPCE STAROSTY:
Mgr. Jan Lacina, jlacina@praha6.cz,
tel.: 220 189 170, členky/členové: **MUDr. Iveta
Borská**, iborska@praha6.cz, **Ing. Mgr. Oldřich
Kuzílek**, kuzilek@otevrete.cz, **Petr Šabach**.

ZASTUPITELSKÝ KLUB ODS: PŘEDESDA
KLUBU: **Ing. Jiří Lála**, e-mail: jlala@praha6.cz,
MÍSTOPŘEDESDA: **Ing. Marie Pojerová**,
mpojerova@praha6.cz. Setkání občanů se
zastupiteli lze dohodnout v oblastní kanceláři
ODS v Praze 6, Vítězné náměstí 13,
e-mail: klub@odspraha6.cz nebo přímo.

ZASTUPITELSKÝ KLUB ČSSD: Setkání
se zastupiteli ČSSD (**Miloš Balabán, René
Pekárek, Štěpán Stupčuk, Lucie Vállová**)
lze dohodnout na obvodním sekretariátu
ČSSD v Praze 6, Bělohorské tř. č. 76; tel. čísla:
220 510 887, 602 459 163, případně e-mail:
ovv.praha6@cssd.cz, nebo je kontaktovat
na www.praha6.cz.

ZASTUPITELSKÝ KLUB KSČM: Setkání
občanů se zastupiteli KSČM lze dohodnout
v sekretariátu OV KSČM v Zikově ulici č. 21,
tel: 224 324 168 nebo 224 325 877; nebo
přímo s jednotlivými zastupiteli:
PhDr. Helena Briardová tel. 723 607 243,
Ing. Jiří Dolejš tel. 775 733 171 (asistent),
JUDr. Ivan Hruza tel. 296 814 111.

ZASTUPITELÉ KDU-ČSL: **Mgr. Jan Bartůšek**,
jan-bartusek@seznam.cz, **MUDr. Marián Hošek**,
marian.hosek@seznam.cz, tel.: 603 169 266.

**Vyměním byt na Břevnově – menší za větší
(s doplatkem).** Nabízím byt 3kk, osobní vlastnictví,
50 m², cihla, 2. nadzemní podlaží, po celkové rekonstrukci,
ve velice hezkém udržovaném domě. Hledám 3+1 a větší
od 70 m², osobní vlastnictví, cihla, ne přízemí. Prosím
nabídněte. Příjemný majitel. **Tel. 774 107 565**

**Přímý zájemce koupí dva byty v Praze
a okolí. Menší byt pro dceru 1-2+1
a větší byt pro sebe 3-4+1.** Lze i zvlášť,
na vystěhování nespěchám. Platba hotově,
pomůžu vyplatit dluhy, exekuce nebo
uhradím privatizaci. Tel.: **608 661 664**

**Přijmeme na zkrácený pracovní úvazek, nebo
na dlouhodobou brigádu prodavačku obuvi**
do prodejny na Bělohorská třídě. Nástup možný
ihned. Praxe vítána. **Tel. 775 900 602.**
Email: jindrichklenc@seznam.cz

INZERCE

FITNESS - PODBABA

**POSILOVNA, SAUNA, SOLARIUM,
AEROBIC, PILATES, YOGA, ZUMBA
CARDIO, FUNKČNÍ, KRUHOVÝ TR.**

DARUJTE K VÁNOCŮM SVÝM BLÍZKÝM
VÝHODNOU PERMANENTKU

KOULOVA 15, PRAHA – 6, DEJVICE
V ZAHRADĚ HOTELU INTERNATIONAL

TEL: 296 537 838

WWW: FITNESS-PODBABA.CZ

HAPPY HOURS, PO – PÁ, 12-14 HOD.

**Od tužky až po
nábytek**

u nás vybavíte

**FIRMU, ŠKOLU
I DOMÁCNOST**



vyberte a objednejte na:

www.apap.cz

nebo osobně v prodejním skladu:
Praha 5-Reporyje, K Třebonicům 17

Po-Čt 7:30 - 17:00 hod.

Pá 7:30 - 16:00 hod.

tel.: **245 008 960**

Ajták na Kladenské

DODÁVÁME

výpočetní techniku
notebooky, osobní počítače, periferie
příslušenství, software

OPRAVUJEME

notebooky, osobní počítače
software, sítě

DOJÍŽDÍME

servisní zásahy provádíme i u klientů
výjezdy po Praze zdarma



Notebook Centrum spol. s r.o.
Kladenská 57, Praha 6 – Vokovice
Metro A – Bořislavka
www.ntk.cz, E-mail: ntk@ntk.cz
Tel.: 603 824 677, 720 235 285

NEDOSTALI JSTE ŠESTKU DO SCHRÁNKY? NAPIŠTE NÁM NA SESTKA@PRAHA6.CZ**Šestka – noviny Praha 6 (periodický tisk městské části Praha 6)**

11/2016, vychází dne 1. listopadu 2016. Uzávěrka příštího čísla dne 17. prosince.

VYDAVATEL: Úřad městské části Praha 6, Čs. armády 23, 160 52 Praha 6, IČ: 00063703, T: 220 189 111, www.praha6.cz

REDAKCE: Magdaléna Krajmerová, tiskoveoddeleni@praha6.cz.

REDAKČNÍ RADA: Oldřich Kuzílek (STAN), Vladimír Šuvarina (ODS), Vlastimil Ježek, René Pekárek (ČSSD), Helena Briardová (KSČM), Jakub Goldmann (SZ), Jaroslav Holý (ANO), Dominika Klepková (KDU-ČSL), Jaroslav Poláček (TOP 09)

INZERCE: Libuše Stoklásková, e-mail: inzercesestka@praha6.cz

DISTRIBUCE: Česká pošta, s. p.,

NÁKLAD 56 000 výtisků, VYCHÁZÍ 11x ročně

DTP: Oddělení komunikace a vnějších vztahů MČ P6

REGISTRAČNÍ ČÍSLO MK ČR 13180

Vydavatel neodpovídá za obsah uveřejněné inzerce. Autorem nesignovaných textů je redakce. Další autoři: K. Maršálová (KM)

Máte-li dobré technické vzdělání (fyzika, matematika, chemie, programování, strojírenství atd.), o které nemají zájem v blízkých pekárnách, pizzeriích a továrnách – u nás je to naopak. Potřebujeme Vaše vzdělání, a jsme ochotni za to dobře zaplatit.

Jste absolvent VŠ a nemáte-li rozsáhlé praktické zkušenosti, pro nás je to jen výhodou. Chcete-li vydělávat mnohem víc než Vaši kolegové, pak máte tuto příležitost.

Již několik měsíců má společnost OPTAGLIO nově sídlo v Lochovicích. Naše výrobní zařízení je nejlepší v Evropě. Naše výzkumná centra jsou vybavena nejmodernějšími stroji. Naše technologie jsou zavedeny na všech kontinentech. Naši klienti jsou největší světové značky a vlády jednotlivých zemí.



UNIKÁTNÍ NABÍDKA ZAMĚSTNÁNÍ

- VEDOUcí VÝROBNÍHO PROCESU (VÝROBNÍ ŘEDITEL)
- TECHNOLOGOVÉ Z RŮZNÝCH OBLASTÍ (CHEMIE, FYZIKA, MATEMATIKA, POLYGRAFIE, ATD.)
- PATENTOVÝ ZÁSTUPCE
- IT ADMINISTRÁTOR
- GRAFICI S VŠ TECHNICKÉHO SMĚRU
- OBCHODNÍ ŘEDITEL
- PROJEKTOVÝ MANAŽER
- OBCHODNĚ TECHNICKÝ MANAŽER
- FACILITY MANAŽER
- ARCHITEKT-PROJEKTANT
- VEDOUcí ODDĚLENÍ NÁKUPU A LOGISTIKY
- NOVINÁŘ TECHNICKÉHO ZAMĚŘENÍ S VÝBORNÝM AJ
- HLAVNÍ ÚČETNÍ
- ADMINISTRÁTORKY A ASISTENTKY S VŠ
- ŘEDITEL LEPENKÁRNY

Další informace na www.optaglio.cz/kariera

Pro lidi, kteří bydlí v Praze, máme zdarma zajištěnou dopravu. Náš autobus ze Stodůlek jezdí do Lochovic každý den – ráno (tam) a večer (zpět). Pokud Vás naše nabídka zaujala, zašlete nám prosím svůj životopis na e-mail: prace@optaglio.cz

NÁSTUPNÍ ZÁKLADNÍ PLAT 50 000 AŽ 100 000 KČ