

Městská
část
Praha

6

Šestka

ZDARMA

ÚNOR 2017

www.praha6.cz

NOVINY MĚSTSKÉ ČÁSTI PRAHA 6

BUDOUCNOST KULAŘÁKU



ROZHOVOR S MILANEM CAISEM



RADOST Z POHYBU



ZIMNÍ ÚDRŽBA KOMUNIKACÍ



DOTACE PRO KULTURU, SPORT A VOLNÝ ČAS

KULTURA II. – 2017

Podpora kulturních programů, které reflektují potřeby obyvatel v oblasti kultury a nabízejí pestré možnosti kulturního vyžití pro různé cílové skupiny vyváženě a nediskriminačně.

a) Jednoleté dotace v oblasti kultury pro období květen – prosinec 2017

b) Víceleté dotace v oblasti kultury od května 2017 do konce roku 2020

PŘEDPOKLÁDANÁ ROZDĚLOVANÁ ČÁSTKA: 2 000 000 Kč

Maximální částka na projekt: 500 000 Kč

Maximální částka na žadatele: 500 000 Kč

Vyplňování žádostí: 1. 2. 2017 – 12. 3. 2017

Příjem žádostí: 3. 3. 2017 – 12. 3. 2017

Školení pro žadatele: 8. 2. 2017, od 16 hod.,

ÚMČ Praha 6, Československé armády 601/23.

SPORT A VOLNÝ ČAS NA ŠESTCE II.

Podpora rozšíření nabídky jednorázových volnočasových a sportovních akcí, pořádání soutěží a turnajů pro širokou veřejnost.

Projekty mohou být realizovány v době od 1. 7. 2017 do 31. 12. 2017.

PŘEDPOKLÁDANÁ ROZDĚLOVANÁ ČÁSTKA: 1 500 000 Kč

Maximální částka na projekt: 300 000 Kč

Maximální částka na žadatele: 300 000 Kč

Vyplňování žádostí: 1. 2. 2017 – 31. 3. 2017

Příjem žádostí: 3. 3. 2017 – 31. 3. 2017

Školení pro žadatele: 22. 2. 2017, od 17 hod.,

ÚMČ Praha 6, Československé armády 601/23.



Vážení a milí čtenáři,

nový rok už je v plném proudu a spolu s ním i řada úkolů a výzev. Pokračujeme v řešení dopravních problémů, stejně jako v úpravách veřejného prostoru, a dalších aktivitách včetně řady participčních setkání.

Přímo před námi ovšem leží jedna z největších výzev za poslední dobu: celková rekonstrukce Vítězného náměstí. Profesor Engel jej navrhnul v roce 1920, tedy téměř před sto lety. Stejnou dobu nebyl nikdo schopen jej dostavět a uzavřít. Zvykli jsme si na volné travnaté plochy, i když jde v podstatě o pro-

luhu čekající na dostavbu. Kulaták vnímáme jako velkou křížovatku, nikoliv jako fungující náměstí. Jeho dnešní stav je neutěšený. Náměstí nefunguje dopravně ani urbanisticky. A přitom má obrovský potenciál stát se bušícím srdcem Prahy 6. Podívejme se na experiment Šesták, nebo na plochu kolem památníku legionářům, lidé se chtějí zastavit, ale zatím neměli kde a proč. Víme tedy, co je dnes špatně a možná tušíme, jak by to mělo být správně. Nejdůležitější je ovšem mít jasnou vizi a dobré zadání. Samotné řešení pak vzejde z veřejné urbanistické soutěže, která by měla být připravena v průběhu jara. Do té doby bude probíhat participace s občany. Mám velkou radost, že se nám povedlo tento první a nejdůležitější krok učinit, a těším se, že společně dojdeme k jasné představě, jak by mělo Vítězné náměstí v budoucnu fungovat.

Přeji vám pěkné čtení

Martin Polách

OBSAH

- **Aktuality** 4–5
- **Politická diskuze** 6
- **Nové projekty** 7–9
- **Události na Šestce** 10–11
- **Téma vydání** 12–13
BUDOUCÍ PODOBU VÍTEZNÉHO
NÁMĚSTÍ URČÍ MEZINÁRODNÍ SOUTĚŽ
- **Školství a vzdělávání** 15
- **Příběhy našich sousedů** 16
- **Rozhovor** 17–19
ROZHOVOR S VÝTVARNÍKEM M. CAISEM
- **Události na Šestce** 20–21
- **Sociální projekty** 22–23
- **Kultura a volný čas** 24
- **Spolky** 25
- **Kulturní programy** 26–27
- **Z úřední desky** 28–29
- **Informace** 30–31

**Zesnul čestný občan Prahy 6
JIŘÍ NAVRÁTIL**

16. ledna ve věku 93 let, po krátké nemoci a dlouhém životě, zemřel Jiří Navrátil. Hrdina, politický vězeň a významná skautská osobnost, první držitel nejvyššího světového skautského vyznamenání Bronzový vlk v zemích za „železnou oponou“ a do posledního dne aktivní 1. místostarosta Junáka.

Vyrůstal v oddíle Jaroslava Foglara a za účast v protinacistickém odboji byl vyšetřován gestapem. Komunisty byl za pokus o státní převrat odsouzen na 20 let za velezradu. Strávil 11 let v uranových dolech v Jáchymově a dalších věznicích. Propuštěn byl na amnestii v roce 1960. V roce 1968 se podílel na znovuoobnovení skautingu v Československu a byl zvolen do náčelnictva Junáka. Po návratu z vězení pracoval jako čistič bazénů a údržbář. Vedle toho se živil překlady z němčiny, angličtiny a francouzštiny, přispíval do novin a časopisů jako tzv. volný novinář. Pro nakladatelství Odeon přeložil řadu knih. V životě Jiřího Navrátila se odrážely dějiny českého národa i českého skautingu. Byl vzorem pro skauty a skautky, které překvapoval svou schopností překonávat generační rozdíly. Byl osobností hluboce inspiroující všechny, kteří se s ním potkali, člověk s nezlomným demokratickým přesvědčením. Příběh Jiřího Navrátila najdete na www.pametnaroda.cz.



**ZASEDÁNÍ ZASTUPITELSTVA
MČ PRAHA 6**

se koná ve pátek **24. 2. 2017**
od 10:00 v zasedacím sále ZMČ,
Čs. armády 23, Praha 6, **6. patro**.
OD **15:00** hodin interpelace.
Program bude vyvěšen na úřední
desce ÚMČ.

**STARONOVÁ SVATOMATĚJSKÁ POUŤ
se koná v neděli 26. února 2017 od
15 hodin ve farnosti sv. Matěje v Praze 6.**

Tradice této pouti sahá až do roku 1595, kdy se na Dejvické návsi konal trh a odtud vyšlo procesí ke kostelu sv. Matěje. Letos začne setkání na místní faře přednáškou Michaela Pospíšila na téma historických poutí, součástí je i beseda a společné zpívání a muzicírování. Pocity předků bude možné zažít během procesí, které dovede poutníky do kostela sv. Matěje. Vše završí návrat na faru, kde bude možné získat figurky z letošních perníkových jesliček.

Hodnocení roku 2016

I KDYŽ SE TO POHLEDEM A SLOVY OPOZICE NEMUSÍ TAK JEVIT, RADA MĚSTSKÉ ČÁSTI PRAHA 6 V ROCE 2016 NEZAHÁLELA. PŘES HLAVNÍ PRIORITY, KTEROU SI RADNÍ PO VOLBÁCH STANOVILI, A TO REVIZI STARÝCH SMLUV A MAXIMÁLNÍ VYPOŘÁDÁNÍ PRO OBEC A OBYVATELE PRAHY 6 NEVÝHODNÝCH VZTAHŮ, SE VLONI Podařilo DOSÁHNOUT POZITIVNÍCH ŘEŠENÍ V JEDNOTLIVÝCH OBLASTECH, VE KTERÝCH SAMOSPRÁVA PRAHY 6 MŮŽE A SMÍ PŮSOBIT.

Osobně za nejvýznamnější úspěch uplynulého roku považují definitivní uzavření kauzy Key Investments. Prapodivná a z hlediska samosprávy především velmi nezodpovědná transakce, která Prahu 6 připravila celkem o 136 milionů korun, za které se mohly např. postavit tři moderní školky, byla vyřešena a dosáhli jsme alespoň dílčího úspěchu tím, že se nám podařilo odprodat vcelku bezcenné dluhopisy. Tím jsme udělali tlustou čáru za jednou z částí neblahého dědictví předchozích rad. Další, pro obec „výhodné“ smlouvy a závazky, se kterými je třeba se vypořádat, nás čekají v tomto roce – dostavba části Vítězného náměstí, usedlost Ladronka a další jsou jen špička ledovce.

Dovolte mi nyní představit z mého pohledu nejdůležitější a nejvýraznější úspěchy v jednotlivých oborech činnosti koalice složené ze zastupců TOP 09, ANO, STAN a KDU-ČSL:

ÚZEMNÍ A STRATEGICKÝ ROZVOJ A VEŘEJNÝ PROSTOR

- Proběhla nová urbanistická soutěž k rozvoji novému území v Ruzyni, která zajistí jeho úspěšnou transformaci na novou obytnou lokalitu.
- Byly zpracovány zastavovací podmínky všech rozvojových území v Praze 6, které slouží jako podklad pro budoucí jednání s investory.
- Bylo vyhodnoceno využití pozemků v majetku obce, a to s maximálním ohledem na další strategický rozvoj. Praha 6 aktivně připomínkuje vznikající Metropolitní plán, a to s ohledem na požadavky jednotlivých sdružení a jednotlivců.
- Praha 6 prosadila podzemní vedení železnice Praha – Kladno ve variantě V3, tedy pod střešovickým masivem. Tato varianta má být konstrukčně i nákladově výhodnější, než předchozí varianty, které kopírovaly stávající stopu Buštěhradské dráhy.
- Aktivně jsme se účastnili jednání k Císařskému ostrovu a prodloužení tramvajové trati

do Suchdola a do Prahy 8. Stejně tak spolupracujeme s hlavním městem při prosazování tramvajové trati na Dědinu – zde hraje Praha 6 neaktivnější roli. V souvislosti s tramvají se podařilo prosadit výstavbu nových parkovacích domů.

- Prosadili jsme soutěž na celkovou rekonstrukci Vítězného náměstí.
- V květnu se otevřel Šesták, který se stal oblíbeným a vyhledávaným místem pro odpočinek. Na Hradčanskou a v parku Ladronka byly umístěny solární nabíječky.
- Otevřel se nový park na Prašném mostě.
- Spustila se příprava revitalizace Hradčanské.
- Byla vyhodnocena soutěž na dopracování pojety Výdechu z TKB Nad Octárnou.
- Bylo zadáno prověření celkového zakrytí křižovatky na Malovance.
- Aktivně spolupracujeme s IPR a hlavním městem při přípravě rekonstrukce ulice Bělohorská; úspěšně se participovaly úpravy veřejného prostoru (Parašutistů, Lotyšské nám. Macharovo nám.).

ROZPOČET A EKONOMIKA

- Na naši žádost vytvořil pražský magistrát investiční fond, kde má naše městská část možnost čerpat prostředky na investice, a to ve výši cca 100 mil. Kč. Dále se nám podařilo prosadit vytvoření fondu na péči o zeleň, kde je pro nás předběžně přislíbena částka ve výši 40 mil. Kč.
- S magistrátem nadále intenzivně jednáme o úpravě finančních vztahů tak, aby dotace, resp. částka, kterou hlavní město přispívá jednotlivým městským částem na každého občana, byla vyšší. Dosud se podařilo navýšit částku na každého žáka základní školy.
- Městská část a její příspěvkové organizace hospodaří průkazně, transparentně, efektivně a účelně, disponují dostatečnými zdroji, jsou prosty jakýchkoliv dluhů. V roce 2017 bude Praha 6 poprvé hospodařit s přebytkovým rozpočtem.

SPRÁVA MAJETKU OBCE

- Nastartovali jsme přípravu majetkové mapy, která poskytne ucelený a srozumitelný přehled o obecních nemovitostech a bude zdrojem informací potřebných k hospodárnému nakládání s majetkem.
- V rámci efektivního hospodaření s nemovitým majetkem probíhá mimo jiné redukce spoluvlastnických vztahů směřující k jejich úplnému odstranění.
- Schválením nového Metodického pokynu ke stanovení postupu ohledně vymáhá-



ní pohledávek z titulu prodloužení při úhradě za nájemné nebo za služby spojené s užíváním bytů, nebytových prostor a pozemků svěřených Městské části Praha 6 jsme zlepšili způsob a proces vymáhání pohledávek.

- Správu nemovitostí ve vlastnictví městské části jsme postupně definitivně přesunuli od soukromých dodavatelů do péče obecní společnosti SNEO, čímž jsme výrazně snížili náklady za správu nemovitého majetku a zjednodušili kontrolu výkonu správy ze strany vlastníka – městské části.
- Rozhodli jsme, že maximum možného majetku bude ponecháno ve vlastnictví obce a pravidla pro výběr nájemců a nabyvatelů majetku schváleného zastupitelstvem k prodeji byla zjednodušena. Nakládání s obecním majetkem je činěno maximálně transparentně.
- Podařilo se nám pro využití občany Prahy 6 získat budovu bubenečského nádraží.

SOCIÁLNÍ A ZDRAVOTNÍ POLITIKA

- Zavedli jsme nová pravidla pro dotační tituly v oblasti sociálně zdravotních služeb, a také se navýšily finanční prostředky o 1 mil. Kč.
- Schválili jsme strategickou koncepci rozvoje sociální a zdravotní politiky a prevence rizikového chování. Byl vydán nový katalog sociálních služeb.
- Podporujeme činnosti konkrétních středisek Svazu seniorů, rozšířili jsme volnočasové a kulturní aktivity pro seniory.



- Aktivně jsme připomínkovali paragrafové znění zákona o soc. bydlení.
- Zrekonstruovali jsme azylový dům v ulici Antonína Čermáka, kde jsme nechali zřídit denní nízkoprahové centrum. Stejně tak jsme prosadili zřízení druhého stanoviště sanitky Naděje pro pomoc lidem bez domova.
- Podepsali jsme smlouvy s organizací Naděje a K srdci klíč o úklidových pracích na území Prahy 6 prováděných bezdomovci.
- Rozšířili jsme spolupráci s ÚVN, rozhodli jsme o převzetí objektu polikliniky Pod Marjánkou do vlastní správy a o přípravě rekonstrukčních prací a rozšíření zdravotnických provozů včetně přístavby nové LDN.
- Zahájili jsme přípravy rekonstrukce objektů „Šolínova“ zpět na domov seniorů.
- Rozšířili jsme péči psychologů na základních školách, zavedli adiktologickou ambulanci pro děti a mládež a rozšířili programy prevence i na první stupeň základních škol MČ Prahy 6.
- Navýšili jsme finanční prostředky v dotačním řízení „Zdravá Šestka“ v programech zaměřených na prevenci v komunitě (práce s ohroženými dětmi a mládeží).

BEZPEČNOST

- Jako první v republice jsme provedli praktická cvičení invakuce v základních a mateřských školách zřízených Prahou 6.
- Úspěšně a efektivně rozvíjíme programy a projekty k prevenci kriminality pro konkrétní skupiny obyvatel, rozpočet v oblasti prevence jsme navýšili o 200 tisíc korun.

- Úzce spolupracujeme se všemi složkami integrovaného záchranného systému a jednotného bezpečnostního sboru. Nasazení a výkony městských strážníků motivujeme finančně i materiálně.
- Uvolnili jsme prostředky na nové kamery, které budou včleněny do městského kamerového systému, stejně tak financujeme obnovu zastaralých analogových kamer na digitální.

ŠKOLSTVÍ

- Připravujeme půdní vestavby v ZŠ Antonína Čermáka jako projekt pro čerpání evropských dotací Pól růstu.
- Pokračují práce na přípravě MŠ Mezi domy a přestavby MŠ Vokovická, což přinese 72 míst v MŠ navíc.
- Připravujeme tzv. Místní akční plán umožňující v oblasti školství čerpat evropské dotace.
- Provedli jsme řadu oprav budov škol a školek za zhruba 100 milionů korun.

KULTURA, SPORT A VOLNÝ ČAS

- Založili jsme nový festival nazvaný „Food and Culture“, kde se prezentují ambasády z celého světa. První ročník přilákal přes 10 000 návštěvníků.
- K nedožitým osmdesátinám Václava Havla jsme společně s Post Bellum a Knihovnou Václava Havla připravili unikátní projekt Pocta VH.
- V nových dotačních řízeních Kultura I a Kultura II jsme rozdělili 4 miliony korun.
- Odhalili jsme pamětní desku Evě Olmerové, přichystali a vyhodnotili soutěž na pomník Františku Fajtlovi a Václavu Havlovi v podobě Lavičky Ferdinanda Vaňka.
- Rozdělili jsme celkem 7 483 800 Kč v dotacích na sport a volný čas. Objem financí, které jsou v oblasti sportu a volného času rozdělovány, k tomu každoročně navyšujeme. Systém dotací jsme rozšířili a zprůhlednili.
- Pomocí nového dotačního programu „Sport a volný čas na Šestce“ jsme rozšířili nabídku víkendových volnočasových a sportovních akcí zaměřených prioritně na rodiny s dětmi.
- Novým programem „Senior & handicap sport na Šestce“ jsme podpořili sportovní činnost lidí se zdravotním omezením.

ŽIVOTNÍ PROSTŘEDÍ, PÉČE O ZELEŇ A ÚKLID

- Pokračujeme v revitalizaci a úpravách vnitrobloků, parků a veřejných prostranství. Namátkou jsme v roce 2016 dokončili rekonstrukce parku K Lánu, sportoviště Josefa Martího, parčíku v Komornické, dětských hřišť v Brunclíkově, Buštěhradské a v parku u uli-

ce Anastázova. V parku při ulici Myslbekova a u sportovního hřiště na Babě jsme instalovali veřejně přístupné toalety.

- Začali jsme s ozeleňováním ulic pomocí stromů zasazených v mobilních nádobách.
- Na sídlišti Dědina jsme začali sázet nové vzrostlé stromy.
- Vybrali jsme 8 míst, kde budou v průběhu roku 2017 osazeny konstrukce určené k posilování vlastní vahou.
- Investovali jsme 11,5 milionů korun do oprav chodníků a cest.
- Rozšířili jsme počet mobilních sběrných dvorů tak, aby bylo pokryto celé území Prahy 6.

DOPRAVA

- Aktivně se zapojujeme do řešení dopadů provozu tunelu Blanka. Z iniciativy Prahy 6 vznikla odborná pracovní skupina zahrnující zástupce hlavního města a jím řízených společností a společností podílejících se na organizaci dopravy v Praze. Na naši žádost byla přijata opatření v podobě umožnění pojiždění autobusů po tramvajovém pásmu ve Svatovítské, umístění semaforu u výjezdu z kruhového objezdu na Vítězném náměstí, úpravy obratiště autobusů u vysokých škol a další.
- Učinili jsme rázný krok směrem k výstavbě „obchvatu“ Vítězného náměstí - dokumentace jsme předali do hodnocení EIA.
- Zavedli jsme systém zón placeného stání a pracujeme na jeho dalších úpravách tak, aby byl maximálně vstřícný k občanům Prahy 6.
- Pražskému magistrátu jsme předali seznam lokalit vhodných k vybudování jak P+R parkovišť, tak dalších kapacitních odstavných ploch.
- Připravili jsme soutěž na lávku přes Horoměřickou ulici.

OTEVŘENÁ RADNICE

- Nastartovali jsme aktivní zapojování občanské veřejnosti do rozhodování samosprávy a nastavili nový způsob komunikace a spolupráce se spolky.
- Spolkům jsme dali k dispozici jednu stranu v časopisu Šestka, pravidelně se scházíme s jejich zástupci.
- Vyčlenili jsme 5 milionů korun do programu „Mám nápad pro Šestku“, ve kterém obyvatelé navrhují a vybírají projekty, které má samospráva realizovat.
- Zveřejňujeme všechny faktury a smlouvy v tzv. strojově čitelných formátech, zveřejňujeme aktivně platy radních, vedoucích odborů i odměny členů komisí a výborů, jsme nejaktivnější MČ na portálu hlavního města v sekci Otevřená data.

Ondřej Kolář (TOP 09), starosta



Plány a vize pro rok 2017



MARIÁN HOŠEK / KDU-ČSL

Letošní rok by mohl být ve znamení završení odborné diskuse o dostavbě Vítězného náměstí, tak, aby mohla začít jeho dostavba s cílem vytvořit skutečné centrum Prahy 6 s mimoúrovňovou dopravou a prostorem pro pěší zóny, nákupní a společenské prostory. Stejně tak na dalších vhodných místech hodláme podpořit vytváření prostoru pro setkávání nebo klidové zóny. Rok 2017 by měl přinést zahájení dalších důležitých projektů, jakými jsou rekonstrukce polikliniky Pod Marjánkou nebo přestavba objektů v Šolínově ulici na domov pro seniory. Mou vizí je, aby se v Praze 6 žilo lidem dobře, abychom měli dobré rodinné i sousedské vztahy a k tomu aby radnice napomáhala vstřícností a řešením potřebných věcí, o což se doufám snaží.



RENÉ PEKÁREK / ČSSD

Co bychom si přáli od roku 2017 – tedy především rychlejší postup při realizaci záměrů, které přinesou prospěch městské části. Mám na mysli především dořešení problémů spojených s poliklinikou Marjánka, výstavbu nové LDN a zahájení obnovy sociálního zařízení v Šolínově ulici. Jde ale i o jasná stanoviska a rychlou přípravu dopravních staveb navazujících na tunelový komplex Blanku a metro. Tedy KES (propojení Evropská-Svatovítská), železniční spojení st. metra a nádraží Veleslavín s letištěm, výstavbu parkovišť P+R, pražský silniční okruh v jižní variantě (přes Suchdol) i prodloužení tramvajových tratí na Dědinu a do Suchdola. Samozřejmě si přejeme i rozšíření kapacit mateřských škol (Vokovice) a škol (Bílá, nám. Svobody). V oblasti úklidu a péče o zeleň pak návrat kvality, která byla v Praze 6 v dřívějších letech (do roku 2014) samozřejmá.



MARTIN POLÁCH / ANO

Začal třetí rok tohoto volebního období. Budeme pokračovat s přípravou rozpracovaných projektů v souladu s naším programovým prohlášením, například rekonstrukcí předpolí Písecké brány či parku Lazaro Cardenase. Rádi bychom vyřešili podobu a využití nádraží Bubeneč. Dočasně upravíme prostor Hradčanské a zaměříme se na jeho finální podobu. Největší akcí letošního roku bude jistě vypsání soutěže na celkovou rekonstrukci Vítězného náměstí. Dále máme připravenou soutěž na parkovací dům na Dědině, soutěž na lávku přes Horoměřickou. Čeká nás největší výběrové

řízení na úklid a správu zeleně na Praze 6, nebo na službu provozu odpadkových košů nad rámec poskytovaný městem. Obě výběrová řízení jsme připravili maximálně transparentně. Budeme pokračovat v praktikování participace nad novými záměry. Rádi bychom navýšili počet městských strážníků a kamer a pozvedli tak úroveň bezpečnosti na Praze 6. Úkolů a plánů je mnoho, času již méně...



JAN LACINA / STAN

Letos běží prvním rokem participační projekt „Mám nápad pro Šestku“, spolu s občany budeme hledat také budoucí využití budovy bubenečského nádraží. Připravujeme „mapový informační systém“ na inovovaný web Prahy 6, aby si zájemci mohli hledat důležité informace v mapách, protože je to často jednodušší a hlavně přehlednější. Vzhledem k tlaku na kapacitu škol v Bubenci a Dejvicích jsme začali intenzivně pracovat na půdní vestavbě v základní škole Antonína Čermáka, která by měla navýšit kapacitu o 125 školáků. Dotační program na kulturní projekty, o jejichž podporu mohou žádat instituce i jednotlivci, letos celkově nabídne sumu 4,8 milionu korun, což je oproti 0,4 milionům z dřívějších dob dvanásťnásobek. Výrazně víc se chystáme investovat také do rekonstrukce veřejných hřišť i podpory organizovaného sportu a volného času.



JAN SLÁDEK / SZ

Praha 6 v současnosti vizi nemá. Rádi přispějeme k změně. Je možno začít Poliklinikou Pod Marjánkou, stačil by investiční plán na její využití a dostavbu. Je třeba prezentovat vizi a nástroje jejího naplnění alespoň pro Vítězného náměstí. To se neobejde bez rozhodnutí v dopravě, má být „kulaťák“ křižovatkou či spíše náměstím? Prodávát, či stavět nebo rekonstruovat byty? Roste počet seniorů, je tedy třeba rozvíjet přidružené služby jako denní stacionáře. To všechno je třeba včasné a diskutovat s veřejností, a to včetně finanční stránky. Občané Prahy 6 si nezaslouží být překvapováni a obcházeni, anebo být jinak stavěni „před hotovou věc“. Zabere to jistě rok, uvidíme, co nám naše radnice nadělí.



JAROMÍR VACULÍK / TOP 09

Hlavními prioritami vedení radnice pro rok 2017 jsou další urbanistické soutěže a studie pro velká rozvojová území, rozsáhlá

kvalitní památková péče s cílem ochránit architektonické hodnoty naší MČ. Budeme pokračovat v prosazování velkých dopravních staveb a v rozvoji P+R, parkovišť a zón placeného stání. V oblasti financí budeme jednat o dalším zlepšení finančních vztahů s magistrátem. Připravíme k realizaci investice v sociální oblasti, a to komplex Šolínova, Šatovku, Drnovskou a polikliniku Marjánka. Budeme realizovat rozšiřování kapacit ZŠ a MŠ formou půdních vestaveb a přístaveb. Zajistíme další prostředky pro vyšší dotace pro sport a volný čas, výstavbu nových hřišť včetně potřebných toalet. Zabezpečíme výsadbu nové vzrostlé a izolační zeleně. Toto je pouze stručný výčet základních priorit, úkolů nás čeká mnohem více.



JIŘÍ LÁLA / ODS

Radnice Prahy 6 by mohla konečně začít realizovat projekty, které už dva roky stagnují, jako jsou například stavby mateřské školky ve Vokovicích nebo základní školy na Kocínce. Přál bych si rychlý posun v realizaci obchvatu Vítězného náměstí a Zelené Malovanky nebo pokračování chodníkového programu a návrat ke kvalitní péči o zeleň. Zatím jsme dva roky svědky pouze planých slibů a nerozhodného přešlapování jako v případě Polikliniky Pod Marjánkou, kde byl již dvakrát posunut termín prezentace budoucí koncepce. Názorově nesourodé vedení radnice se zatím zaobírá spíše hledáním „vnějšího viníka“ svých neúspěchů, jak mimo jiné předvedlo na sklonku loňského roku. Ke slibovanému přerozdělení kompetencí dosud nedošlo. I proto si v roce 2017 přeji, aby se letos na radnici více pracovalo a méně se „posouvaly termíny“.



HELENA BRIARDOVÁ / KSČM

Přála bych si, aby se v roce 2017 už konečně podařilo posunout kupředu významné a pro občany potřebné projekty, jako je přestavba bývalého domova důchodců v Šolínově ulici na moderní Integrované centrum sociálních služeb pro seniory, modernizace polikliniky Pod Marjánkou, výstavba nové moderní Léčebny dlouhodobě nemocných, rozšíření mateřské školky ve Vokovické ulici, či výstavba nové mateřské a základní školy Kocínka. Přála bych si také, aby vedení radnice dalo občanům Prahy 6 víc možností, aby se v rámci participativního rozpočtu mohli podílet na rozhodování o tom, co a kde se má pro ně v městské části postavit tak, aby z toho měla užitek většina jejich obyvatel.

Nová Ruzyně: místo skladů obytná čtvrť



Vítězný návrh společnosti Jakub Cigler architekti, a. s.

MÍSTO HAL NOVÁ MĚSTSKÁ ČTVRŤ – TAK BY MĚLO V BUDOUCNU VYPADAT ÚZEMÍ OHRANIČENÉ ULICEMI VLASTINA, U SILNICE, U PRIORU A DRNOVSKÁ, KDE SE NYNÍ NACHÁZEJÍ HLAVNĚ SKLADOVÉ AREÁLY. PRAHA 6 UŽ ZNÁ VÍTEŽE SOUTĚŽE NA ZPRACOVÁNÍ PODKLADOVÉ STUDIE PRO ZMĚNU ÚZEMNÍHO PLÁNU.

V současnosti se na území nachází kombinace skladových areálů, prodejních hal a zařízení Armády České republiky, navíc část prostoru je zavlečkována systémem odpojeným z Buštěhradské dráhy. Při přípravě současného územního plánu se předpokládalo, že tímto způsobem by měla být oblast využívána i nadále. Ovšem časem došlo ke změně názoru na efektivitu skladů v této oblasti, stejně jako na setrvání armády. Až postupně převládl názor, že celé toto území si zaslouží změnu a měla by zde vzniknout plnohodnotná městská čtvrť.

„Pro ověření možností transformace celého prostoru vypsala Městská část Praha 6 v roce 2010 ideovou soutěž na rozvoj území. Odbornou porotou nebyla udělena první cena, pro další sledování rozvojových možností byly vybrány čtyři návrhy společností Cigler Marani architekti, Loxia, M1 architekti a Šafr Hájek architekti. Tyto ateliéry pak společně jako Pro-

jektová platforma Ruzyně zpracovaly podklad pro žádost o změnu územního plánu. O tu bylo zažádáno a dostala se do fáze projednání,“ říká Eva Smutná (TOP 09), zástupkyně starosty pro územní rozvoj.

Ministerstvo změnilo plány

Projednávání zadání změny územního plánu však muselo být na žádost Prahy 6 v roce 2015 pozastaveno. Bylo totiž rozhodnuto, že areál Ministerstva obrany, u kterého se původně počítalo s radikální přestavbou, zmenšením jeho velikosti a také zpřístupněním veřejnosti, eventuálně s úplným odstraněním a nahrazením něčím jiným, zůstane ve stávajícím rozsahu. Pro další rozvoj území tak nebylo možné použít původní soutěžní návrhy, protože se změnil i názor na celkovou koncepci využití území. „Po pozastavení změny byla vypsána nová soutěž, do které byly vyzvány čtyři kolektivy, které se před tím umístily nejlépe. Předmětem soutěže bylo vybrat zpracovatele podkladové studie pro změnu územního plánu na základě koncepčního návrhu rozvoje celého řešeného území. To mělo být pojato jako obytná a smíšená čtvrť s dostatečnými veřejnými prostranstvími a úplnou vybaveností, tedy včetně mateřské a základní školy, obchodů, služeb a další vybavenosti,“ dodává místostarostka. Soutěž byla vypsána ke dni 20. října 2016 a termín pro odevzdání stanoven na 5. prosince.

Všechny čtyři oslovené týmy své návrhy odevzdaly a 13. prosince zasedala odborná porota, která stanovila konečné pořadí. Na prvním místě se umístil návrh společnosti Jakub Cigler architekti, druhé místo Šafer Hájek architekti, třetí skončila společnost Loxia a na čtvrtém místě získal Atelier M1 architekti. Na vítězném návrhu porota ocenila zejména přiměřenost urbanistické struktury, zohlednění kompoziční pohledové osy na letohrádek Hvězda, správné umístění veřejných prostranství v závislosti na zastávkách MHD i lokalizaci veřejného vybavení na úrovni základního školství. Pro další rozpracování vítězného návrhu porota doporučila například sledovat rozmanitější strukturu bytové blokové zástavby a její hierarchizaci, doplnit veřejné prostranství v části jižně od ulice U Prioru nebo dořešit strukturu zástavby podél komunikace U Silnice tak, aby lépe navazovala na tu současnou.

MK

Vítězný návrh bude opět sloužit jako podklad pro žádost o změnu územního plánu, nejde tedy o konečnou podobu a řešení tohoto území.

Všechny soutěžní návrhy si lze prohlédnout zde:

<http://www.praha6.cz/soutez-ruzyně.html>



Mám nápad pro Šestku nabízí 66 projektů

V RÁMCI PROJEKTU MÁM NÁPAD PRO ŠESTKU PODALI OBČANÉ 66 NÁVRHŮ, JAK VYLEPŠIT VEŘEJNÁ PROSTRANSTVÍ. ZHRUBA POLOVINA PROJEKTŮ SE ŘADÍ MEZI TY MALÉ, JEJICHŽ REALIZACE BY SE MĚLA VEJÍT DO 200 TISÍC KORUN, DRUHÁ POLOVINA PATŘÍ MEZI VELKÉ NÁPADY S CENOU AŽ JEDEN MILION KORUN. NEJČASTĚJŠÍM MÍSTEM, KTERÉ CHTĚLI LIDÉ VYLEPŠIT JE STŘEŠOVIC-KÝ PARK MAXE VAN DER STOELA.

Dětská a sportovní hřiště, zastřešení a úpravy autobusových zastávek, lavičky a odpočinková místa, grilovací prostor i veřejná lednička, letní kino, úpravy veřejných míst... to vše najdete mezi 66 projekty, které si přejí obyvatelé Prahy 6 zrealizovat v rámci participativního rozpočtování Mám nápad pro Šestku a od nichž

očekávají, že zlepší život lidem na území městské části.

Nový park láká

Při pohledu na interaktivní mapu, která je k dispozici na stránkách www.napadprosestku.cz je vidět, že projekty zasahují do všech částí Prahy 6.

- ▶ Místem, které přilákalo nejvíce nápadů, je však před dvěma lety otevřený park Maxe van der Stoela. Jde o nově založenou zelenou plochu, která si své využití stále hledá. Proto se lokality týkalo hned sedm nápadů: zelená stěna z keřů, pítka a wc, zavlažovací systém, zastínění laviček, grilovací prostor, cvičidla nebo multifunkční prostor letního kina.
- ▶ Druhou lokalitou, která si podle obyvatel zaslouží více změn, je park Ladronka. Sem umístilo své nápady pět občanů, lidem zde chybí například multifunkční venkovní hřiště vhodné pro STREET WORKOUT, venkovní park na cvičení, kvalitní travnaté hřiště nebo

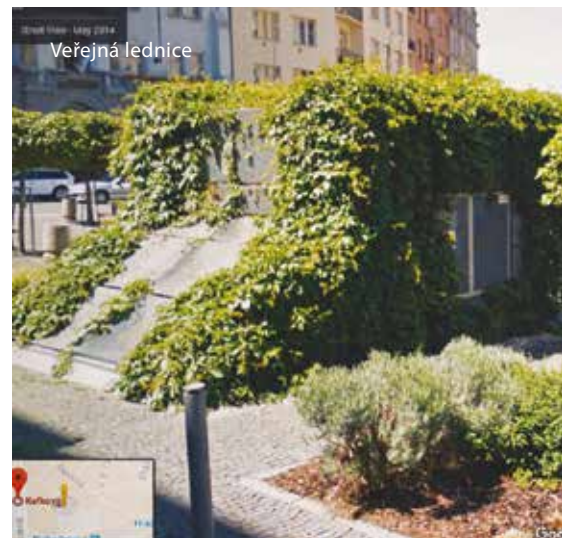
místo vhodné pro pořádání pikniku či grilování nebo vytvoření barevné zóny.

- ▶ Ve dvou případech si lidé přáli zeleň pro Evropskou ulici.
- ▶ Pozornosti neuniklo ani okolí metra Hradčanská, kde navrhovatelé přišli s nápadem postavit zde podobnou palubu jako je na Kulaťáku, vytvořit náměstíčko mezi křižovatkou Dejvická a železničním přejezdem či upravit vstup do metra.
- ▶ Mnoho projektů se zaměřuje na děti, pro něž by mohlo v Praze 6 přibýt například kulíkové hřiště, revitalizace sportovně dětského koutku Manovka, bosonohá stezka a interaktivní hřiště Hravá Baba, hřiště Rooseveltova, oživení plochy před ZŠ Antonína Čermáka a další.
- ▶ Na své si možná přijdou milovníci přírody, neboť mezi nápady lze najít i malou zoo, permakulturní komunitní zahradu v Liboci či komunitní zahradu s akvaponickým dómem.

Multifunkční prostor letního kina



Veřejná lednička



Chill-out zona

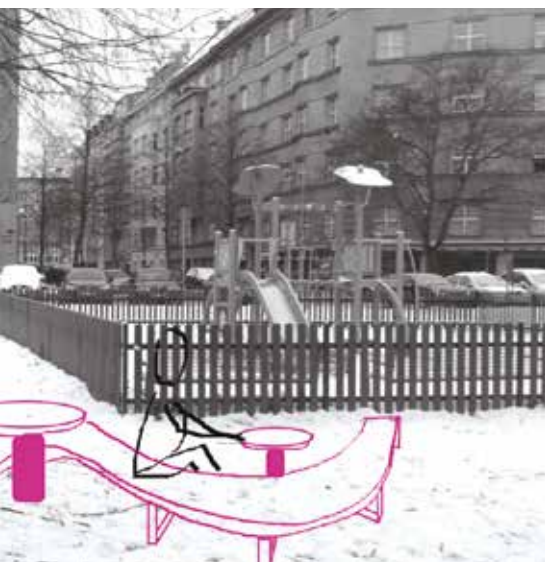


Puškinovo náměstí - park pro piknik a práci



- Cyklisté mohou získat v rámci projektu uzamykatelné boxy na kola v Šlikově ulici nebo stojany na kola u železniční stanice Praha – Podbaba.
- Mezi dalšími projekty se objevuje například multifunkční centrum Koráb, obnovení altánu na Primátorské stezce v Divoké Šárce, Libocký rybník – sítě nad vodou, plovoucí ostrůvky - rybník Ve Hvězdě, nebo projekty Praha 6 má mlýn, TENISÁK aneb psí věc a jiné.

V projektu lze najít jak akce, jejichž odhadovaná cena realizace je 50 tisíc korun, tak mnoho projektů s předpokládanými náklady milion korun. „Právě odhad ceny činil lidem největší problémy, někdy chyběla také jména garantů projektu,“ vyjmenovává Jindřich Pinc, koordinátor projektu Mám nápad pro Šestku a pokračuje: „Několikrát se také stalo, že lidé přišli s dobrým nápadem, ale nevěděli, kam přesně ho umístit. Těm jsme pak pomáhali s výběrem vhodné lokality.“ Zajímavé je, že projekt zaujal lidi všech věkových kategorií, nejmladšímu autorovi je devatenáct let, nejstaršímu osmdesát.



CO BUDE DÁL?

Po rozdělení projektů podle ceny na malé a velké nyní dojde za pomoci odborníků k ověření jejich možnosti realizace. V případě, že nastane nějaká překážka, bude zadavatel projektu kontaktován a společně s radnicí se bude hledat alternativa.

V únoru proběhnou setkání účastníků projektu, pracovníků radnice a veřejnosti, která bude moci vyjádřit své sympatie nebo výhrady k navrhovaným nápadům.

Termíny setkání jsou:

13. 2. 2017 – Skleněný palác
(Terronská 728/1)

14. 2. 2017 – ZŠ Petřiny Sever
(Na Okraji 305/43)

15. 2. 2017 – ZŠ Červený vrch (Alžírská 26)
Začíná se vždy v 18 hodin.

Organizátoři samozřejmě mysleli i na to, že některé lidi bude zajímat pouze o jeden projekt a bude pro ně tedy zbytečné navštěvovat všechna setkání. Proto požádali navrhovatele nápadů, aby si vybrali jeden konkrétní termín, kdy budou svůj projekt představovat.

Seznam, kde se bude o jakém nápadu mluvit, bude na začátku února zveřejněn na stránkách projektu. Pokud bude zájem o některé místo příliš velký, vypíše radnice další termíny. „Určitě se lidé nemusí obávat, že je to nějaká oficiální konference. Naopak, půjde o příjemné setkání, kde lidé dostanou možnost diskutovat spolu o tom, co chtějí ve svém městě změnit,“ říká ombudsmanka

Markéta Jurová, která má projekt rovněž na starosti. Podle ní jsou tato setkání důležitá i pro ty navrhovatele, kteří předložili velmi podobný nebo dokonce stejný projekt jako někdo jiný. Na setkáních by se měli domluvit, zda se budou i nadále ucházet o přízeň veřejnosti samostatně, nebo se domluví na spolupráci, čímž by samozřejmě zvýšili svou šanci na realizaci nápadu.

Samotné hlasování veřejnosti o projektech proběhne na přelomu května a června letošního roku. Více na www.napadprosestku.cz

MK



Během jednoho měsíce provozu si kluziště na Kulaťáku oblíbily stovky dětí i dospělých. Ledová plocha bude v provozu ještě celý únor. Bruslí se každý den od 9 do 21 hodin. „Přestože byl led mrazivý a bruslit se dalo i na přírodních plochách, kluziště bylo stále v obležení. Ve všední den ho navštívilo kolem pětiset dětí, o víkendech ještě více,“ uvedl radní pro sport a volný čas Libor Bezděk (STAN), který nákup a realizaci kluziště inicioval. „Na druhou stranu nám mráz šetří náklady na provoz,“ dodal Bezděk. Kluziště provozuje Dům dětí a mládeže, k dispozici je půjčovna bruslí. Na led je zákaz vstupu s hokejkami.

KM

Anketa o autobusu na Babu nerozhodně

VYBRAT SI JEDNU ZE TŘÍ VARIANT AUTOBUSOVÉ LINKY NEBO JI ZCELA ODMÍTNOUT – TAKOVOU PŘÍLEŽITOST MĚLI LIDÉ BYDLÍCÍ NA BABĚ V INTERNETOVÉ ANKETĚ, KTERÁ PROBÍHALA V ZÁVĚRU LOŇSKÉHO ROKU. ODEVZDÁNO BYLO 270 PLATNÝCH HLASŮ, Z NICHŽ 133 HLASUJÍCÍCH, TEDY 49 %, SE VYJÁDŘILO, ŽE SI AUTOBUS NA BABU NEPŘEJE. NAOPAK 113 LIDÍ (42 %) HO TADY CHTĚJÍ A 24 LIDÍ (9 %) TVRDÍ, ŽE JIM JE TO JEDNO NEBO NEVĚDÍ.

U těch, kdo hlasovali pro zavedení autobusu kladně, jednoznačně zvítězila varianta I, tedy prodloužení linky 108. Ta získala 74 kladných a pouze 13 záporných hlasů. Pro linku 216 vedoucí na Bořislavku, což byla varianta II, se vyjádřilo 55 hlasujících a 16 bylo proti. Linka 216 do Střešovic se líbila 60 a proti bylo 22 lidí.

Otázka na preferovaný autobusový spoj byla určena především respondentům hlasujícím pro zavedení linky. Odpovědělo na ni však i 58 respondentů z ostatních kategorií a pokud se započtou také tyto hlasy, je patrné, že varianta prodloužení 108 je pro odpůrce zavedení linky nejvíce problematická.

Jak to bude s autobusem dál?

„Anketa vyšla zhruba půl na půl, protože lze předpokládat, že lidé, kterým je zavedení autobusu jedno nebo nevědí, zda ho chtějí, by jím také jezdili. Jde o názor občanů, o němž nyní bude jednat městská část s magistrátem,“ říká Martin Polách (ANO), zástupce starosty pro oblast dopravy, a dodává, že docházková vzdálenost na městskou hromadnou dopravu v této oblasti nespĺňuje normativy dané pro hlavní

město. „Ti, kdo byli proti autobusu, se nejčastěji báli zhoršení bezpečnosti v ulici Matějské, ovšem ta se má v budoucnu rekonstruovat, přičemž by šlo udělat opatření, která by negativní vliv autobusu na dopravu i bezpečnost zmírnila,“ říká místostarosta. Do této oblasti by zajížděl pouze takzvaný midibus, nikoli klasický autobus.

Odhadovaná cena za zavedení a provoz linky se blíží ke dvěma milionům korun, ale ty letos nejsou deponovány ani v rozpočtu společnosti ROPID, která má dopravu v hlavním městě na starost, ani v rozpočtu Prahy 6. Pokud tedy k realizaci dojde, bude to nejdříve v roce 2018.

MK

Tabulka k preferované lince. hlasující: "určitě přeji" (113 respondentů)				
	plusy	mínusy	celkem bodů	pořadí
prodloužení 108 (varianta 1)	74	-13	61	1.
216 na Bořislavku (varianta 2)	55	-16	39	2.
216 do Střešovic (varianta 3)	60	-22	38	3.

Tabulka k preferované lince. hlasující: "určitě přeji + nevím" (137 respondentů)				
	plusy	mínusy	celkem bodů	pořadí
prodloužení 108 (varianta 1)	84	-18	66	1.
216 na Bořislavku (varianta 2)	65	-17	48	3.
216 do Střešovic (varianta 3)	74	-24	50	2.

Tabulka k preferované lince. hlasující: "určitě nepřeji" (24 respondentů)				
	plusy	mínusy	celkem bodů	pořadí
prodloužení 108 (varianta 1)	2	-10	-8	3.
216 na Bořislavku (varianta 2)	13	0	13	1.
216 do Střešovic (varianta 3)	11	-1	10	2.

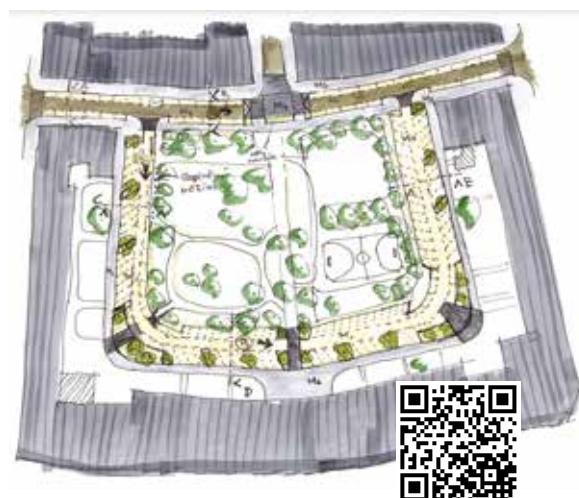
Úpravy Lotyšské nesmí být na úkor parkovacích míst

LOTYŠSKOU ULICI, KTERÁ LEMUJE PARK „LOTYŠÁK“ V BUBENEČSKÉM VNITROBLOKU, ČEKÁ POTŘEBNÁ REKONSTRUKCE. PŘIPRAVUJE JI TECHNICKÁ SPRÁVA KOMUNIKACÍ A NAVÁZAT BY MĚLA NA PLÁNOVANOU OPRAVU KANALIZACE.

Tři varianty návrhu na úpravy konzultovala radnice s místními obyvateli, a to jak na veřejném setkání, tak formou ankety. Zapojilo se víc než 200 obyvatel. Radnice zohlednila jejich názory a připomínky k navrženému projektu s ohledem na zkušenosti, které lidé žijící v místě mají. V rámci revitalizace by mělo dojít ke kompletní obnově povrchů vozovky i chodníků s ohledem na zvýšení bezpečnosti provozu i zlepšení celkového dojmu. „Praha 6 bude požadovat, aby rekonstrukce zachovala maximální kapacitu legálních parkovacích stání na povrchu. Z toho

důvodu navrhujeme omezit vysazování nových stromů na vnitřním okraji parku, neboť samotný park poskytuje dostatečné množství zeleně,“ uvedl místostarosta pro dopravu a veřejný prostor Martin Polách (ANO). Jak vyplynulo z ankety, lidé se domnívají, že více zeleně v prostoru potřeba není a především ne na úkor parkovacích míst.

Počítá se také s vyvýšením křižovatky s Někrašovou ulicí za účelem snížení rychlosti. Úpravy musí respektovat centrální osu parku a umožnit, aby se jím dalo procházet. V souladu s přáním místních bude Praha 6 také prosazovat, aby do rekonstrukčních prací byl zahrnut i průjezd do Rooseveltovy ulice. Ten lidé vnímají jako problematické místo. Přestože plocha parku není předmětem revitalizace, požaduje radnice, aby do parku bylo umístěno pítko. Naopak jako nežádoucí lidé v anketě označili nápad umístit do parku umělecké instalace.



Samostatnou kapitolou byla otázka podzemního parkování. „Polovina dotazovaných má v rodině dvě auta a ukazuje se, že lidé by o podzemní parkování měli zájem. Proto požadujeme, aby rekonstrukce ulice umožnila v budoucnu případný vjezd do podzemního zakladače,“ sdělil Polách. Více k rekonstrukci se lze dozvědět na <http://www.praha6.cz/lotysak.html>.

KM

P+R v Tobrucké stále není otevřeno

AČKOLI SE MĚLO ZÁCHYTNÉ P+R PARKOVIŠTĚ V TOBRUCKÉ ULICI OTEVŘÍT UŽ 1. LEDNA 2017, ZATÍM SE TAK NESTALO. „MĚSTSKÁ ČÁST NEBERE NA LEHKOU VÁHU PŘIPOMÍNKY MÍSTNÍCH OBYVATEL, PROTO TRVÁME NA INSTALACI SVĚTELNÉ TABULE, KTERÁ BUDE INFORMOVAT O OBSAZENOSTI PARKOVIŠTĚ. TAK BY SE MĚLO ZABRÁNIT ZBYTEČNÉMU ZAJÍŽDĚNÍ AUT DO ULICE V DOBĚ, KDY UŽ BUDOU VŠECHNA MÍSTA OBSAZENÁ. DO TÉ DOBY ZŮSTANE PARKOVIŠTĚ ZAVŘENÉ,“ VYSVĚTLUJE MARTIN POLÁCH (ANO), MÍSTOSTAROSTA ZODPOVĚDNÝ ZA DOPRAVU.

Nesouhlas se zprovozněním P+R parkoviště v Tobrucké ulici vyjádřili v rámci interpelací na posledním jednání zastupitelstva také občané z této lokality. „Diskuse na zastupitelstvu ukázala, že je to velmi citlivé téma pro občany. Klíčové bude, aby městská část byla schopna zajistit minimalizaci negativních dopadů zvý-

šeného dopravního provozu v lokalitě pro rezidenty. Týká se to hlavně bezpečnosti silničního provozu. Vhodná by proto byla přítomnost policie pro eventuální řízení či regulaci dopravy v ranní a odpolední špičce,“ říká René Pekárek (ČSSD), předseda kontrolního výboru.

Rezidenti často mezi argumenty proti zprovozněním parkoviště uváděli, že komunikace k parkovišti je úzká, není obousměrná. Dále se obyvatelé ptali, jak bude zajištěn dostatek parkovacích míst pro zdejší občany, pokud budou zrušena parkovací místa v místě zúžení.

Dočasné řešení, které může pomoci

Podle místostarosty Polácha Praha 6 toto řešení dlouhodobě nepodporuje, ovšem dočasné může 144 míst na parkovišti pomoci. Tento názor podporuje i Ondřej Matěj Hrubeš, zastupitel za ODS: „P+R v Tobrucké je prvním svého druhu na šestce, což je slavnostní chvíle. Ale kapacitou 144 aut se jedná spíše o symbolické, nežli záhytné parkoviště. Nutná je stavba velkokapacitního P+R v Ruzyni na Dlouhé Míli.“ Podobný názor má i zastupitel Petr Píša (SZ): „Systém odstavných parkovišť na okrajích městské části obecně vítáme a provizorní varianta v lokali-

tě Tobrucká je v současných podmínkách to nejméně špatné řešení. To bohužel vypovídá i o stavu připravenosti projektů P+R na jiných lokalitách – v lokalitě Dlouhá Míle například stále ještě nedošlo ani k výkupu pozemků.“

Parkování s přístupem z Horoměřické

„Zamýšlené parkoviště P+R v Tobrucké ulici dosud nemá přímé napojení na Horoměřickou, a tak hrozí nežádoucí dopady v zabydleném území. Opět se ukazuje, jak nekonceptně samospráva pracuje,“ dodává k tomu Ivan Hruža, zastupitel KSČM.

Radnice Prahy 6 podporuje změnu územního plánu tak, aby v budoucnu mohlo na tomto místě vzniknout buď parkoviště nebo parkovací dům s přístupem z Horoměřické ulice. Jde totiž o poměrně strategické místo, kde P+R být má. Ovšem jen změna územního plánu může trvat dva roky, teprve poté lze připravovat různé studie parkování. Ty budou vypracované v různých variantách a určitě v žádné nebudeme akceptovat napojení z Tobrucké ulice. Cíl je, aby zde vznikl stav výhodný pro všechny, tedy jak dojíždějící, kteří to mají blízko na metro, tak pro rezidenty, kteří by tady mohli získat další parkovací místa. Prostor vyjádřit se pak samozřejmě dostanou i občané městské části.

MK

Upozornění pro řidiče, kterým končí platnost parkovacích oprávnění v ZPS

Prodloužení parkovacího oprávnění aktuálně nelze provádět elektronicky, neboť platbu není možné provést zasláním na účet ÚMČ pod původním variabilním symbolem. Řidiči, kteří měli koupené parkovací oprávnění pouze na půl roku a chtějí si platnost prodloužit, musejí osobně navštívit informační kancelář v Uralské ul. č. 4. Jedná se asi o tisíc parkovacích oprávnění, kterým po půl roce skončí platnost. Pokud platbu odešlou elektronicky, peníze jim budou vráceny zpět a platné parkovací oprávnění nezískají. Podle radního Martina Polácha nejde o chybu úřadu městské části, ale problém je v systému magistrátu. Přesto se úřad omlouvá za způsobené komplikace.

Úřední hodiny IK

pondělí	8:00–18:00
úterý	8:00–16:00
středa	8:00–18:00
čtvrtek	8:00–16:00
pátek	8:00–14:00

Navýšení a přemístění linek

Od 14. ledna došlo k posílení příměstských autobusových linek 316 a 356 (směr Horoměřice a Nebušice) v ranní a odpolední špičce pracovního dne. K navýšení počtu spojů došlo na základě rostoucího počtu cestujících po zavedení parkovacích zón. Přidání spojů požadovaly též obce ležící na trasách těchto linek, které si je částečně hradí ze svých obecních rozpočtů. Zároveň došlo k přemístění nástupních zastávek u stanice metra Bořislavka. Zastávka linek 316 a 356 je přemístěna z Horoměřické ulice na Evropskou třídu, do čela zastávkového zálivu před budovou pojišťovny. Zastávka linek 161, 312 a 515 směrem do Nebušic je v rámci Horoměřické ulice přemístěna o cca 25 m po směru jízdy. KM

Dopravní omezení

Z důvodu pokračování obnovy vodovodního řadu v ulicích Gymnasijní – Pevnostní bude od 12. února provoz v ulici Gymnasijní veden pouze jedním směrem, a to od Evropské směrem k ulici Generála Píky. Vjezd do ulice Glinkova zůstává uzavřen a výjezd z ulice Velvarská též. V další etapě opravy od začátku do konce března dojde ke kompletnímu uzavření Gymnasijní od Evropské po Velvarskou. KM

Představení studie Šárecká občanům

Ve čtvrtek 16. února se od 18 hodin v budově ZŠ Hanspaulka uskuteční setkání s občany, na kterém bude prezentována studie proveditelnosti na rekonstrukci ulice Šárecká a zároveň zaznamenány připomínky místních obyvatel. Studie se zabývá dopravním řešením stávajících křižovatek včetně případných alternativních návrhů a úpravou zeleně tak, aby se po rekonstrukci stala ulice bezpečnější pro chodce i vozidla. Příležitost vyjádřit se dostane v rámci participačního procesu také veřejnost. Od 20. února bude na stránkách www.praha6.cz spuštěna po dobu tří týdnů anketa, kde se lidé budou moci vyjádřit. KM

Kácení stromů kolem Brusnice

Od počátku roku probíhá revitalizace potoka Brusnice, v jejímž rámci dojde k zatrubnění úseku mezi ulicemi U Dělnického cvičiště a stávajícím jímacím objektem u parku Kajetánka, který se nachází v havarijním stavu. Stavba se bohužel neobejde bez kácení stromů. Práce jsou plánované tak, aby se zabránilo kácení hodnotných kusů, odstraňují se pouze poškozené a náletové dřeviny. Počítá se s tím, že po dokončení stavby se vykácené stromy nahradí novými. KM

BUDOUcí PODOBU VÍTĚZNÉHO NÁMĚSTÍ URČÍ MEZINÁRODNÍ SOUTĚŽ

V ROCE 1920 VYTVOŘIL ARCHITEKT PROFESOR ANTONÍN ENGEL NADČASOVOU STUDII VÍTĚZNÉHO NÁMĚSTÍ. AČKOLI SE POMALU BLÍŽÍ STO LET OD TĚTO UDÁLOSTI, PROSTOR STÁLE NENÍ DOKONČEN A VÍCE NEŽ JAKO NÁMĚSTÍ SLOUŽÍ JAKO VYTÍŽENÝ DOPRAVNÍ UZEL. TO BY SE MĚLO ZMĚNIT. PRAHA 6 SPOLU S MAGISTRÁTEM SE CHYSTÁ VYPSAT MEZINÁRODNÍ VEŘEJNOU URBANISTICKO-DOPRAVNÍ SOUTĚŽ NA JEHO NOVOU PODOBU.

Neslouží jako náměstí, tedy veřejný prostor určený k setkávání lidí a plnící společenskou funkci, ale místo toho má v současnosti Kulaták funkci velkého dopravního uzlu, dopravní křižovatky se stanicí metra. „Navíc se dopravní situace na Vítězném náměstí razantně zhoršila po otevření tunelu Blanka. Ačkoli se provádějí různá dílčí opatření pro zlepšení, bez celkového koncepčního řešení nejsou efektivní,“ říká Martin Polách (ANO), místostarosta pro dopravu, a pokračuje: „Proto se městská část po konzultaci s vedením hlavního města a ve spolupráci s Institutem pro plánování a rozvoj rozhodla vypsát mezinárodní veřejnou urbanisticko-dopravní soutěž. Zároveň si stanovila čtyři okruhy a problémy, které by měl vítězný návrh řešit. Patří mezi ně dostavba a regulace Vítězného náměstí, doprava, řešení veřejného prostoru a také stanovení funkce tohoto místa.“

Souhlasí s ním i ostatní: „Mezinárodní soutěž na dostavbu Vítězného náměstí vítám a určitě bych se nebál jít cestou radikální změny. Vítězného náměstí je dnes spíše dopravním uzlem než centrálním náměstím Dejvic. Čeho se však obávám jsou nekonečné diskuze, které se kolem změny jistě povedou a které odsunou realizaci do nekonečna, jak jsme toho svědky u jiných lokalit v Praze“, dodává Jiří Lála, zastupitel za ODS.

RESPEKT K PŮVODNÍM PLÁNŮM

„Úkolem soutěže je kromě návrhu dopravního řešení a nových pěších vazeb rovněž vytvořit vizi jak pro rozvoj prostoru náměstí, tak určení jeho funkce a zařazení do organizace města,“ říká Eva Smutná (TOP 09), místostarostka zodpovědná za územní rozvoj a plánování, co přesně Praha 6 od soutěže očekává.



Vytvoření adekvátního parteru po obvodě, kde bude prostor pro předzahrádky, zeleň, mobiliář a podobně, jasné a funkční dopravní řešení, kde nebude docházet ke kolizím mezi auty a chodci a také uvolnění a zcelení plochy pro její využití... „A také by měla nová podoba náměstí

dostát kvalitní a nadčasové regulaci profesora Antonína Engela z dvacátých let minulého století. Vždyť Vítězného náměstí je centrálním místem Prahy 6, šestého největšího města republiky, jediný stavební útvar na západním břehu Vltavy, který jde neomylně přecházet i z družice. Historické



Vzducholod Graf Zeppelin LZ 127 nad Vítězným náměstím (r. 1929)

VÍTE, ŽE

- Rozlohou je jedním z největších náměstí v Praze? Hravě se do něj vejde Náměstí Míru, Times Square, nebo náměstí Sv. Marka v Benátkách.
- Obvod náměstí není kruhový, ale tvoří podkovu?
- Tramvaje kdysi jezdily v kruhu po obvodě náměstí?
- Ve středu náměstí byl navržen vysoký obelisk?
- Vítězné náměstí vzniklo na historické křižovatce cest a v jejím středu stával ještě ve dvacátých letech hostinec Na Růžku?
- Strop metra leží pouhých 6 m od povrchem?

ky zde byla ambice na vytvoření jakéhosi bankovního náměstí se zastoupením všech větších bank, poslední vizi byla možnost výstavby nové radnice Prahy 6," dodává Eva Smutná.

PROSTOR PRO NÁZORY OBČANŮ

„Je jisté dobré, že se plánuje Mezinárodní architektonicko-urbanistická soutěž, nicméně by bylo vhodné ještě před jejím vyhlášením provést průzkum veřejného mínění u občanů v lokalitě okolo Vítězného náměstí o tom, jak si představují jeho budoucí podobu. Ve světle zkušenosti s diskusí okolo výstavby 'ledního medvěda' je tento požadavek logický a oprávněný," říká zastupitel Miloš Balabán (ČSSD). Radnice Prahy 6 chce do diskuse o budoucnosti Kulatáku zapojit i občany, v rámci participativního procesu budou probíhat setkání s občany, kteří tak dostanou možnost se k budoucnosti tohoto místa také vyjádřit.

„Prostor Vítězného náměstí si vyžaduje zvláštní pozornost včetně kvalitní urbanistické vize a následné regulace. Mezinárodní soutěž je proto hodná podpory, ale připustíme si již nyní, že pohled ze zahraničí není zárukou dokonalosti. Politici dostanou od odborníků další informace, ale odpovědnosti se nezbaví," dodává zastupitel za KSČM Ivan Hruža.

DOSTAVBA A REGULACE NÁMĚSTÍ

Praha 6 souhlasí s tím, aby soutěž řešila dostavbu Vítězného náměstí, ovšem při dodržení zásad původních regulačních plánů architekta Engela. Dodržena by tedy měla být půlkruhová stavební čára, hlavní a parterové římsy, volný koridor Technické ulice s pěším napojením do Vítězného náměstí a podpoření hlavní urbanistické osy náměstí Dejvická – Technická. Respektování původních základních architektonických prvků – rizality s loubím na hlavních třídách, šikmé střechy do náměstí.

„V této souvislosti zásadně nesouhlasím s vydaným stavebním povolením a realizací objektu ČVÚT, který výškové regulace překročil a trvale tak poškodil charakter tohoto místa," podotýká Eva Smutná a doufá, že soutěž a její výsledky zvýší zájem veřejnosti o toto území a zajistí tak i větší respekt úřadů vůči omezením, které této lokalitě určuje Engelova regulace či platný územní plán.

BUDOUCNOST DOPRAVY

Doprava na Kulatáku je v současnosti opravdu problematická, náměstí totiž slouží více než veřejný prostor jako dopravní uzel. „Proto si radni-

SOUČASNÉ PROBLÉMY VÍTEZNÉHO NÁMĚSTÍ

- Nefunkční náměstí z pohledu veřejného prostoru (nevyužitelné rozdrobené plochy).
- Nefunkční dopravní křižovatka (dva rondely, křížení aut a chodců).
- Nevhodně situované výstupy z metra.
- Tramvajová zastávka zasahuje do náměstí a stejně je krátká.
- Přítomnost autobusového nádraží.

ce do soutěže stanovila, že dojde k odstranění autobusového nádraží z náměstí, tramvajová zastávka Vítězného náměstí bude odsunuta dále po Svatovítské na hranici náměstí, plánuje se i nová zastávka v ulici Jugoslávských partyzánů na severním okraji Vítězného náměstí, která bude přímo napojena na podchod k vestibulu metra, aby byl zajištěn přímý přestup cestujících ze Suchdola na metro," vyjmenovává Martin Polách.

Praha 6 si nepřeje složité mimoúrovňové řešení automobilové či tramvajové dopravy. Bude zachováno úrovňové řešení křižovatky pro dopravu i pohyb pěších, ovšem tak, aby se maximálně omezilo křížení hlavních pěších tahů s vozovkami. Ideální by bylo prodloužit vestibul metra a propojit jej s hlavními směry v zástavbě.

Podmínky si městská část klade také na nové stavby na náměstí, ty by měly být přímo a bezbariérově napojeny na vestibul metra. Domy v severozápadní a západní části náměstí se budou dopravně obsluhovat z ulice Šolínova. Předpokládá se také doplnění všesměrových křižovek Šolínové s Evropskou a Jugoslávských partyzánů.

„Požadujeme také zpracování dopravního modelu na výhledový stav širšího okolí a stanovení reálného zatížení křižovatky Vítězného náměstí a aby bylo respektováno těleso metra od vestibulu Dejvická jihovýchodním směrem jako funkční kryt civilní obrany," dodává Martin Polách.

Podmínkou soutěže je minimalizovat křížení tramvajových tratí s automobilovou dopravou. Otázkou zůstává, zda zachovat okružní křižovatky.

„Jsme rádi, že náš dlouholetý záměr řešit území Vítězného náměstí formou urbanisticko-dopravní soutěže se nyní blíží realizaci. Jedná se zároveň o vhodnou příležitost definovat si, jakou funkci by prostor měl převážně plnit. Podle zelených by Praha 6 měla v rámci zadání soutěže požadovat taková řešení, která prostoru vrátí funkci náměstí, tedy živého prostoru pro pěší a místo střetávání, s čímž již úspěšně začal loni projekt Šestáku. V žádném případě si nepřejeme rušení přechodů pro chodce a jejich

Vítězné náměstí po dostavbě
Generálního štábu a zavedení
dopravy vpravo



POŽADAVKY NA SPRÁVNOU FUNKCI

- Vytvoření adekvátního parteru po obvodu (předzahrádka, zeleň, mobiliář atd.).
- Jasně, funkční a bezkolizní dopravní řešení (auta versus chodci).
- Uvolnění a zcelení plochy pro lepší využití (náměstí, zeleň, stavba).

přesun do podzemních podchodů na úkor automobilové dopravy. Podchody zpravidla lidé neradi využívají ať již kvůli fyzickým bariérám či z pocitu strachu, hlavně v nočních hodinách," říká zastupitelka za Stranu zelených Karolína Brabcová podle níž by se Praha 6 měla zasloužit o to, aby na prázdných pozemcích vznikaly takové stavby, které občanům přinesou přidanou očekávanou veřejnou funkci.

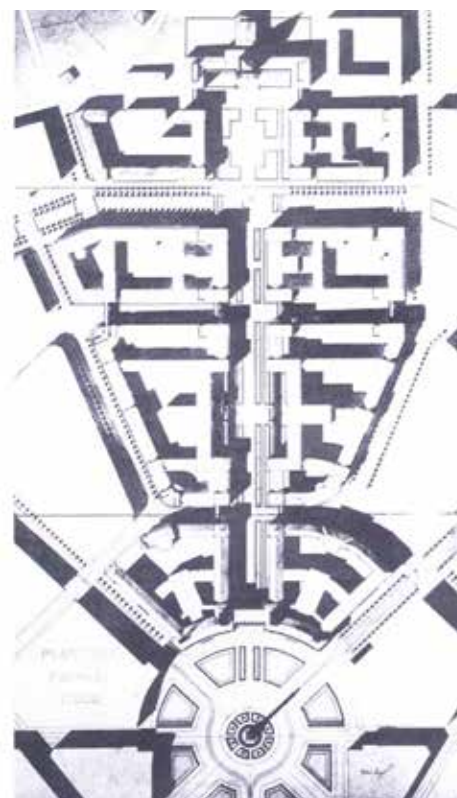
VEŘEJNÝ PROSTOR A BUDOUCÍ FUNKCE NÁMĚSTÍ

Výsledkem mezinárodní soutěže by měl být také návrh, jak nejlépe zcelit jednotlivé plochy na náměstí a podpořit také jeho základní funkci a lepší využití jako společenského prostoru. Praha 6 požaduje vytvoření adekvátního parteru po celém obvodu náměstí, který bude umožňovat umístění předzahrádek, zeleně, mobiliáře a podobně. Prostor bude řešen s respektováním stávajícího pomníku Legiánů včetně uložení prstí z bojišť. Městská část také navrhuje zvážit umístění výrazného monumentu ve středu náměstí jako respekt k původnímu návrhu profesora Engela.

Vítězné náměstí je nejen významným prostorem pro Prahu 6, ale pro celé hlavní město. Je proto dobré zvážit nejen doplnění vysokoškolského

školského kampusu, ale zohlednit i rozhodnutí rady městské části o doporučení umístění budovy pražského magistrátu v tomto prostoru. V severozápadním kvadrantu by měla být řešená městská hala, společenský sál pro 1000 až 1200 lidí, který bude využívat nejen město, ale třeba i vysoké školy nebo soukromé organizace.

V připravovaném objektu na pozemku městské části mezi ulicemi Jugoslávských partyzánů a Verdunská by mohl být umístěný i supermarket, který zde citelně chybí. Praha 6 zde zvažuje umístit také společenský sál pro své potřeby. Naopak velmi citlivě by se mělo přistupovat k případnému umístění velkého obchodního centra, které by mohlo poškodit využívání služeb v ulicích.

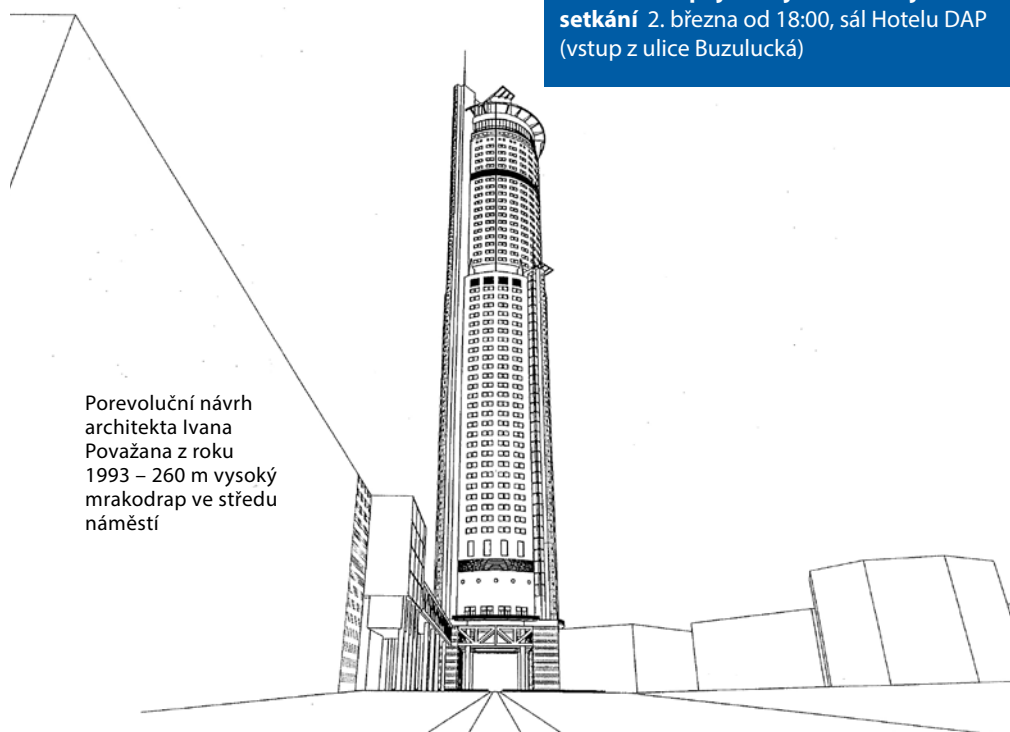


Návrh regulace vysokoškolského kampusu od profesora Engela

Na území Prahy 6 také chybí moderní kinosál. V současné době pracovní skupina městské části připravuje podklady a zadání pro mezinárodní veřejnou soutěž. Ty by měly být hotové v dubnu letošního roku, kdy také dojde k samotnému vypisání soutěže.

Informace budou průběžně doplňovány na www.praha6.cz/viteznenamesti.

Chcete se zapojit? Přijďte na veřejné setkání 2. března od 18:00, sál Hotelu DAP (vstup z ulice Buzulucká)



Porevoluční návrh architekta Ivana Považana z roku 1993 – 260 m vysoký mrakodrap ve středu náměstí



EVROPSKÁ UNIE
Evropské strukturální a investiční fondy
Operační program Výzkum, vývoj a vzdělávání

Místní akční plán vzdělávání



Novela školského zákona upravila termíny zápisů do 1. tříd základních škol. Zatímco v minulých letech se konaly v období mezi 15. lednem až 15. únorem, letos po projednání s řediteli proběhnou ve dnech 4. a 5. dubna. Podle předběžného odhadu by se měl zápis na školní rok 2017/2018 týkat 1100 dětí a takové množství žáků jsou zařízení v Praze 6 také schopna přijmout. Záležet však bude zejména na rozložení zájmu do jednotlivých škol a na vytváření potřebných podmínek pro integrované žáky v 1. třídách. Počet škol, kam se lze s dítěte dostavit k zápisu, totiž není žádným předpisem omezen. Termín zápisu do mateřských škol je stanoven na 2. května 2017.

**MĚSTSKÁ ČÁST PRAHA 6 ZA-
HÁJILA V LEDNU 2017 PROJEKT
MÍSTNÍ AKČNÍ PLÁN VZDĚLÁVÁNÍ,
TAKZVANÝ „MAP“, KTERÝ JE RE-
ALIZOVÁN V RÁMCI OPERAČNÍ-
HO PROGRAMU VÝZKUM, VÝVOJ
A VZDĚLÁVÁNÍ, ŘÍZENÉHO MINIS-
TERSTVEM ŠKOLSTVÍ.**

Cílem projektu je zvýšení úrovně vzdělávání na předškolní a základní úrovni ve školách všech zřizovatelů správního obvodu Prahy 6 s přímou vazbou na neformální a zájmové vzdělávání. Program chce zlepšit informovanost, komunikaci a spolupráci nejen na úrovni škol a zřizovatelů, s organizacemi poskytujícími zájmové a neformální vzdělávání, ale samozřejmě také s rodiči a veřejností. Výsledkem projektu bude fungující partnerství výše uvedených akterů ve vzdělávání a vypracovaný Místní akční plán rozvoje vzdělávání.

Jak se projekt MPA vyvíjí můžete sledovat na webových stránkách MČ Prahy 6, Odboru školství, kultury a sportu <http://www.praha6.cz/skolstvi.html>. Zároveň zde budou mít organizace neformálního a zájmového vzdělávání, neziskové organizace a široká veřejnost možnost prostřednictvím formuláře přispívat k tvorbě MAP vlastními podněty týkajícími se zmiňované oblasti vzdělávání.

Schválení během března

Úvodní fáze projektu se zaměřuje na vyhodnocení už známých dat, sběr nových podnětů, jejich společné vyhodnocení a nalezení shody v klíčových oblastech vzdělávání na území Prahy 6. Na základě analýzy se stanoví priority a cíle, které budou zakotveny ve Strategickém rámci MAP. Vzhledem k tomu, že na jeho dokončení je vázána možnost čerpat evropské dotace na další konkrétní projekty týkající se

předškolního a základního vzdělávání, je nutné, aby byl v průběhu března dokončen a schválen. Důležitým krokem a východiskem práce na Strategickém rámci MAP budou výstupy z konference spojené s workshopy, kterou Praha 6 pořádá ve středu 22. února od 16 hodin v ZŠ Dědina, Žukovského 6/580. Na konferenci bude projekt blíže představen, včetně souvislostí pro budoucí aktivity ve vzdělávání a vazby na Krajský akční plán, účastníkům zde také představí konkrétní výstupy z aktuálně probíhající analýzy. Důležitou součástí konference bude schvalování statutu a jednacího řádu Řídícího výboru. V druhé části konference proběhnou u jednotlivých stolů moderované diskuse týkající se konkrétních oblastí rozvoje, stanovení jejich priorit a cílů. Na tuto konferenci jsou zváni všichni, kteří mají zájem podílet se na rozvoji a škol ve správním obvodu Prahy 6.

Realizační tým MAP Prahy 6

Výzva k účasti na konferenci

Na konferenci konanou dne 22. února 2017 od 16 hodin v ZŠ Dědina, Žukovského 6/580, Prahy 6, se prosím, zaregistrujte prostřednictvím přihlášky na adrese <http://www.praha6.cz/skolstvi.html> nejpozději do pátku 3. února 2017.

Vlastivědné vycházky

19. 2. KDE BÝVALY STARÉ DEJVICE

V oblasti mezi Bořislavkou a Vítězným náměstím vznikala v meziválečném období čtvrt' vil a řadových domů. Najdeme zde díla Josefa Gočára, Magdy Jansové, Jaroslava Fragnera a dalších architektů. Začátek akce ve 14 hod. na rohu ulic Evropské a U Dejvického rybníčku (nejbližší zastávka tramvaje č. 20, 26 „Na Pískách“). Cena 100/70 Kč.

25. 2. OŘECHOVKA – ÚSPĚŠNÝ POKUS O ZAHRADNÍ MĚSTO

Řadové domky připomínající anglické a holandské maloměsto i vily pro Václava Špálu, Otakara Španiela, Emila Fillu a další umělce. Uvidíme, že i v tak krásné lokalitě najdeme místa se smutnou historií válečné tragédie. Začátek akce v 10 hod. na zastávce tram. č. 1, 18 „Ořechovka“. Cena 100/70 Kč.

Více na www.prazskevychazky.cz

tel.: 221 714 161, 221 714 714
vlastiveda@prague.eu

Talentovaná volejbalistka měla pro kariéru rodičů strávit pět let ve vězení

DNES ŽIJE IRENA KRÁLOVÁ NA PRAŽSKÉ HANSPAUŁCE, ŘADU LET ALE STRÁVILA V DRESU VOLEJBALOVÉHO NÁRODNÍHO TÝMU HOLANDSKA, SE KTERÝM SE ZÚČASTNILA DVOU OLYMPIÁD A ZÍSKALA DVA MISTROVSKÉ TITULY.

Z Československa emigrovala v roce 1988, kdy se na zahraničním výjezdu v Holandsku ztratila svým spoluhráčkám a vydala se bez kontaktů i zavazadel vlakem pryč. Přesto, že ji doma hrozil pětiletý trest, rodiče ji přesvědčovali, aby se do Československa vrátila, a zachránila tak jejich kariéru. Když to odmítla, zřekli se jí. Její vyprávění zachytili žáci ZŠ Emy Destiniové z Prahy 6.

Jak dnes devětačtyřicetiletá úspěšná volejbalistka sama říká, odbíjená ji ze začátku nebalila a oblíbila si ji až díky kamarádkám z týmu. Zpočátku pro ni hříšně bylo spíš útočiště před přísnými tresty rodičů. Měla však talent, kterého si brzy všiml prestižní klub ministerstva vnitřní Rudá Hvězda Praha, a tak se záhy stala jeho hráčkou. Nominace do národního týmu na sebe nenechala dlouho čekat, za Československo nastoupila už v juniorské kategorii.

S dospíváním začala Irena prostředí československého volejbalu vnímat s nelibostí. „Tlak na sportovce byl dost velký,“ vysvětluje. Navíc se s příchodem plnoletosti stala zaměstnankyní Rudé Hvězdy, a tedy vnitřní: „Tam jsem musela dodržovat určitá pravidla.“ Za nespravedlivý také považovala způsob, jakým byly vybírány hráčky do reprezentativního týmu. Nespokojenost v ní rostla i na výjezdech za železnou oponu: „Při cestách do zahraničí jsem viděla, že tam je to jiný. Jiný přístup trenérů, jiný přístup hráček.“

To vedlo v roce 1988 k rozhodnutí, že využije nadcházející přátelské utkání na Západě a emigruje. Nerozmýšlela se dlouho a nikomu o svém záměru neřekla. „Doufala jsem, že se v zahraničí udržím přes sport. Jediné, co jsem z doslechu věděla, bylo, že Němci ani Holanďani nevracejí,“ popisuje volejbalistka. Na výjezdu v Nizozemí se Ireně podařilo ztratit svým spoluhráčkám při nákupu a nepozorovaně odešla na vlak. Na pokoji po ní zůstala zavazadla a dopis: „Nehleďte mě, přijel si pro mě přítel. Domů se nevrátím.“

Po krátkém pátrání musela výprava pokračovat v cestě a bez Ireny se vrátit do Československa, kde byly její spoluhráčky pozvány na výslech. „Holek mi bylo líto, všechny byly v Bartolomějský,“ říká. Perzekuce se nevyhnula ani rodičům – otci, který aspiroval na pozici nejvyššího



vrchního soudce, byl zastaven kariérní postup, a matce, vedoucí kádrového útvaru, odebrali část pravomocí.

V době útěku neznala devatenáctiletá Irena žádný jazyk Západu, přítel z dopisu byl smyšlený a v zahraničí žádné kontakty neměla. S sebou do vlaku směřujícího do Amsterdamu si vzala 50 marek a jen to, s čím šla na nákup. V hlavním městě jí pomohl oslovený policista. První vlnu nadšení z nabyté svobody brzy vystřídal strach: „Měla jsem pak výčitky. Taky propadnete beznaději, co dál,“ vypráví. V Holandsku však našla oporu, pomáhali jí skrývat se před tajnou policií z Československa a trenér zdejšího volejbalového týmu, se kterým se znala z turnajů, jí nabídl bydlení.

V prvních měsících Irena neudržovala žádný kontakt s rodinou. Asi rok po emigraci za ní přijela matka. Chtěla ji přesvědčit, aby se vrátila domů, a zachránila tak kariéru obou rodičů. „Maminka mi vysvětlovala, že kdybych se vrátila, odseděla si pětiletý trest, tak by se jim všechno vymazalo a tatínek by mohl postupovat výš,“ vypráví. Poté, co Irena návrat odmítla, se jí rodiče oficiálně zřekli.

„Já bych to svým dětem v životě neudělala,“ říká. „Ale asi bylo na rodiče tlačeno a komunistická doba byla jiná, tvrdá,“ dodává.

Nové občanství získala Irena nezvykle rychle. Holanďané v ní viděli talent a snažili se uspišit její vstup do národního týmu, jehož silnou oporou se brzy stala. „Snažila jsem se Holandsku splatit to, že mě vzali mezi sebe.“ V oranžových barvách přispěla k získání stříbrné a zlaté medaile na mistrovstvích Evropy, dvakrát se zú-

Ve čtvrtek 23. února v 15 hodin se dětské týmy setkají v Ballingově sále Národní technické knihovny, kde odborná porota rozhodne o nejlepších žákovských reportážích. Vedle vyprávění o Ireně Králové zde z úst mladých reportérů zazní také dalších dvanáct příběhů lidí z Prahy 6, kteří s dětmi letos podělili o své vzpomínky. V dubnu tyto osobnosti a jejich životní příběhy představí také výstava.

častnila olympijských her a působila v klubech po celé Evropě i v Japonsku.

Zpět do České republiky ji přivedl manžel, se kterým se seznámila se na jedné z cest s holandskou reprezentací. Poté, co ji omylem pustil kufr na nohu, začala česky klít, načež se její budoucí manžel otočil a řekl: „To jsem rád, že v daleké cizině slyším rodnou řeč,“ vypráví dnes s úsměvem Irena. V současnosti hraje pražský přebor a připravuje se na dráhu trenérky. Žije s rodinou na Hanspaulce, kde ji v rámci vzdělávacího projektu Příběhy našich sousedů navštívila i skupina žákyň ze ZŠ Emy Destiniové. Ty se spolu s dalšími týmy z Prahy 6 setkávají s lidmi ze svého okolí, nechávají si vyprávět jejich životní příběhy a natáčejí je na kameru či diktafon. Z nich pak připravují například rozhlasové reportáže. Projekt, v němž žáci objevují osudy lidí, kteří prožili hrůzy války či pamatují éru komunismu, organizuje nezisková organizace Post Bellum společně s radnicí Prahy 6.

Kristýna Bardová

Milan Cais

MÁM NÁPAD
NA SOCHU
UPROSTŘED
KULAŘÁKU

VE ČTVRTEK 26. LEDNA
PROBĚHLA VE VILLE PELLÉ
VERNISÁŽ VÝSTAVY DVEŘE
DOVNITŘ. PO PĚTI LETECH
SVÁ DÍLA SAMOSTATNĚ
PŘEDSTAVUJE VÝTVARNÍK,
ZAKLADATEL SKUPINY TATA
BOJS A RODÁK Z PRAHY 6
MILAN CAIS.

Říká se, že když příroda někde dala, jinde zase vzala. Vy jste dostal do vínku hudební a výtvarné nadání. Bylo vám naopak někde ubráno?

Všude jinde. Ale já si nemyslím, že bych měl až tak velké nadání. Od základní školy dělám to, co mě baví, a když to děláte dlouho, tak se to naučíte. Tak je to s hudbou a možná i s výtvarným uměním. Když člověka něco zajímá, a je jedno, jestli jde o hudbu, divadlo nebo soustružení, nakonec v tom jednoho dne bude dobrý.

Nezvolil jste si tedy výtvarnou školu jenom proto, že se tam neučila matematika...

Matematika a podobné předměty mi nikdy moc nešly. Proto jsem byl rád, že jsem se dostal na Hollarku. Mně se vůbec nechtělo jít studovat na gympl, učení mě totiž moc nebavilo. Naopak, kreslil jsem celé dětství. A ještě před tím, než jsme s Mardošou založili kapelu v roce osmdesát osm, tak jsme asi tři roky před tím o tom mluvili a žili tím. Svůj čas jsem tedy dělil mezi hudbu, kreslení a lítání po Hanspaulce s kámošema.

Od základky tedy bylo jasné, že vás bude žít umění?

Chodil jsem na hodiny výtvarné přípravy k akademické sochařce Olze Vohnoutové, která mě připravovala na přijímačky na výtvarku, Střední odborná škola výtvarná Václava Hollara se tehdy správně jmenovala. Paní Olga vždycky říkala rodičům, že tam sice nějaký talent je, ale at' s tím raději moc nepočítáme, že na té škole je velká konkurence. No a nějak náhodně to vyšlo, ale že bych se měl uměním žít, mě tehdy rozhodně nenapadlo.

Tedy výtvarné umění je vaše zaměstnání a hudba pouze koníček? Nebo mezi tím neděláte rozdíl?

Ted' už mezi tím moc rozdíl nedělám. Většina lidí mě stejně více vnímá přes hudbu, kterou jsem nikdy nestudoval. Děláním jí už skoro třicet let a ani neznám noty. Ale věci, které vás naučí ve škole, někdy zbytečně svazují, víte jak to myslím. Každopádně musím říct, že na obou školách, Hollarce i akademii, kde jsem se učil, jsem nabral dost zkušeností a mám pocit, že mi léta studia něco dala. Minimálně možnost si vyzkoušet více oborů. Naučil jsem se kreslit a vnímat prostor. Díky tomu třeba i lépe vysvětlím řemeslníkům, co do nich potřebuji.

Ale to už se skoro blížíte k té matematice, která vám nešla.

Spíš to má blízko ke geometrii než matematice. A mě nešly hlavně různé vzorečky a množiny.

Posloucháte při malování nebo sochání hudbu?

Abych řekl, ani ne. Moje práce není to sochání v pravém smyslu, kdy bych si vzal hlinu, pak výt-



Milan Cais – Několik problémů najednou

„PŘI PRÁCI MI VĚTŠINOU VRČÍ PŘÍSTROJE JAKO PILY, VRTAČKY A BRUSKY.“

sledek zaformoval, vyrobil odlitek... I na výstavě ve Ville Pellé je vidět, že materiály kombinuji. Při práci mi většinou vrčí přístroje jako pily, vrtačky a brusky. Dalo by se tedy říct, že poslouchám industriální symfonii brusek. Na výstavě jsou ale vidět i akvarely a kresby, což je klidnější práce, při níž si hudbu občas pouštím.

Odděluje ve svém životě a práci období hudební a období výtvarné?

Ted' je doba, kdy jsem schopný to kombinovat, protože ta mentální fáze už je za mnou. Když vymyslím témata pro nové sochy nebo písničky, navenek se nic moc neděje. Okolí nic nepozná, mně to ale šrotuje v hlavě. Pak dojde k tomu hezkému pocitu, kdy to jakoby zaklapne. Sice není nic uděláno, ale ten pocit, že to máte v hlavě vymyšlené a že vám to už nikdo nevezme, ten je blažený. Následně přichází fáze nádeničiny a tvorby, tedy to samotné řemeslo, kdy se idea přesouvá z hlavy do rukou. To už jsem schopný kombinovat hudbu s výtvarným uměním, ve fázi vymyšlení ale ne.

Jsou to tedy pro vás dva oddělené světy?

Někdy má člověk ideu a chce ji přetvořit v text písně nebo písničku. Najednou zjistím, že to nejde, že nenalézám slova nebo že finální tvar nefunguje. Díky obrazům a sochám mám mož-

nost to vyjádřit jinak. To je i příklad Dveří. Na to téma jsem se snažil psát text, ale nefungovalo to, bylo to takové jalové. Vizuálním směrem to šlo naopak krásně.

Hledáte ve výtvarném umění inspiraci pro svou hudbu a naopak?

Základ výstavy tvoří věci, které nemají s hudbou primárně nic společného. Ale v nejvyšším patře na půdě je instalace Zamknutá minulost. Vystavuji tam starší práce, sochy a obrazy. Prostor sám o sobě je tam poměrně složitý, navíc členěný trámy, dvěma úrovněmi podlahy. Proto mě napadlo vytvořit tam takový ten půdní nepořádek, natáhnout tam šňůry na prádlo, na ně pověsit prostěradla, mezi to halabala zavěsit kresby, naskládat jednotlivá díla přes sebe. Doufám, že tam vznikne takový pěkný eklektický bordel. A právě u těchto starších věcí spojitost s hudbou je, můžete tam vidět obří kazety, například i cyklus Moji největší kamarádi zapůjčený z Mikulovského zámku.

Zatímco spodní část vily je věnována novějším věcem. Oproti složitě Zamknuté minulosti nahore vypadá spodek čistě a stroze. Výstava se jmenuje Dveře dovnitř – tento jednoduchý předmět denního zacházení je tu třeba vnímat v symbolické rovině. Zajímají mě témata s tím spojená jako rozhodnutí, moment překvapení, tajemství i pootvěření dveří dovnitř sebe sama.

Velký úspěch měla výstava v Opavě i v Trutnově. V čem je ta pražská jiná?

Hlavně v té instalaci na půdě. A ještě tady přibude několik nových akvarelů a kreseb. Praco-

val jsem na nich do poslední chvíle. Měl jsem vymyšlená témata, která jsem chtěl zpracovat do Opavy a nestihl to, tak jsem se k nim vrátil. Každá z těch třech výstav je něčím stejná a něčím jiná. Taky protože jde o hodně odlišné prostory. V Opavě jsem vystavoval pouze ty nové věci, podle kterých se taky celá výstava jmenuje. Téma dveří jsem měl v hlavě už asi dva roky, ale realizace probíhala až od května do září minulého roku. V Trutnově je galerie větší, proto jsem musel doplnit i pár starších objektů.

Tušíte, kolik příznivců Tata Bojs vás zná jako výtvarníka a bylo třeba na vaší výstavě? A jdou se lidé dívat na výtvarníka Caise nebo spíš na toho bubeníka z Tata Bojs?

No to by mě taky zajímalo. Řekl bych, že to bude takový mix. Nevystavuji samostatně až tak často, toto je samostatná výstava po pěti letech a v Praze dokonce po deseti. Tedy jsem neměl možnost zatím zjistit, kolik příznivců Tata Bojs zároveň baví moje díla. Mám teď ale docela hezký příklad z Opavy a Trutnova, kde na vernisáž, komentované prohlídky i na koncert Tata Bojs, který byl součástí doprovodného programu k výstavám, přišli podobní lidé a bylo jich všude překvapivě dost. Uvidíme, jaké to bude tady v Praze.

Zasahujete do výtvarné podoby vašich alb?

No jasně! Ono se to tak za ta léta vyprofilovalo, že výtvarnou stránku kapely mám na starost já a samozřejmě se v mnoha ohledech propojuji s lidmi, kteří mi s tím pomáhají. Kapela s sebou nese týmovou práci, a tak rozhodně kluky nesta-

vím před hotovou věc. Udělám třeba skici a pak se o nich bavíme a vybíráme. Bylo výborné, že jsme si na Hollarce mohli vyzkoušet všechny výtvarné obory od kresby, písma, fotografie, síto-tisku, modelování a všech grafických technik. To mi hodně pomáhá dodnes.

Výtvarné umění je určitá osobní a osobitá výpověď autora. Mají návštěvníci šanci pochopit, co obrazem nebo sochou vyjadřujete?

Není nutné autora zcela pochopit. Je ale důležité, aby ve vás dílo vyvolalo nějakou otázku nebo něco, čemu byste rádi přišli na kloub. Umělec by měl dát divákovi jen vodítko a vytvořit dostatek prostoru pro jeho fantazii a imaginaci. Potom každý ať to přijímá podle sebe, svých zkušeností, zážitků a pocitů. A možná mu téma nemusí konvenovat vůbec, a pak prochází naprázdno. Ale to je s písničkami stejné.

Co může přinést lidem socha v parku. A patří vůbec sochy do veřejného prostoru?

Sochy do veřejného prostoru patří, bez nich by byla města velice smutná. Ulice, parky a náměstí by měly být posety sochami, které budou u všech vzbuzovat údiv, radost, fantazii

„SOCHY DO VEŘEJNÉHO PROSTORU PATŘÍ, BEZ NICH BY BYLA MĚSTA VELICE SMUTNÁ“

nebo třeba i nějaké tužby. Samozřejmě socha do veřejného prostoru je něco jiného než socha do galerie. Socha ve veřejném prostoru by měla bavit děti, dýchodce i uspěchané pracující. Je dobré, když socha komunikuje s daným místem, historicky nebo vizuálně. Samozřejmě že i v par-

cích a na ulicích jsou sochy špatné i dobré. Čím více bude těch druhých, tím příjemnější vznikne místo k žití.

Je v Praze 6 nějaká socha, která je podle vás povedená a dělá město lepším?

Líbí se mi pomník vynálezce Nikolu Teslovi, jehož autorem je Stefan Milkov.

A máte už alespoň v hlavě vlastní sochu pro Prahu 6?

Mám, ale nevím, jestli to mám prozradit.

Tak alespoň místo, kde by mohla stát?

Není to nic menšího než Kulaťák. Přímo uprostřed. Ale nejprve by se muselo hýbnout koleje.

Jaká socha by nejlépe vystihla místo jako takové i váš vztah k Praze 6?

Můj vztah k Praze 6 je poměrně silný. Cítím se být pražským Pepíkem, jak říkají Moraváci. Narodil jsem se ve Střešovicích a už v útlém dětství se s rodiči přestěhoval na Hanspaulku, kde jsem vyrostl. Když jsem se pak od rodičů odstěhoval, bydlel jsem na Červeném Vrchu, teď na Veleslavíně a ateliér mám v Břevnově. Nedokážu si sám sebe představit v jiné městské části.

Proč?

Praha 6 je nádherná, je to místo mého dosavadního života. I když mi vadí takový ten zrychlený urbanismus, bourání a stavění bez konceptu a rozmyslu. Ty domy tady vznikají velkou rychlostí a že by to byla nějaká super krásná architektura, to se říct nedá. Ten podivný igelitový dům na Kulaťáku budiž toho příkladem. Z toho jsem smutný. U nás na Veleslavíně teď zase zbourali sérii domů a místo nich bude stát opět kancelářská budova. Nevím, kdo pořád potřebuje kanceláře, když jich máme kolem sebe spoustu prázdných.

Výstavu ve Ville Pellé bude doprovázet i koncert Tata Bojs v zahradě. Bude jiný než běžné koncerty?

Je to označené jako zahradní koncert, tak doufám, že už k tomu bude počasí. Koná se venku a ačkoli je ta zahrada prostorná, podmínky pro postavení pódia tam nejsou. Bude to tedy komornější akustický koncert. A je symbolické, že když se koná na závěr výstavy Dveře dovnitř, tak pódium si uděláme z terásky u dveří do zahrady a lidé budou v zahradě. Krásna scéna je tedy vyřešená a teď už si jen přát, aby vyšlo počasí. Ale koncerty budou po dobu výstavy dva. Ještě 16. února po komentované prohlídce zahrajeme takovou hudebně-vizuální performanci uvnitř vily s projektem Sváteční pop. Ten tvoří kromě mě ještě výtvarník a performer Petr Nikl, Ondřej Smeykal a Jura Hradil, který hraje na klávesy i v Tata Bojs.

Milan Cais

* 25. května 1974, Praha

- vizuální umělec a hudebník
- spoluzakladatel skupiny Tata Bojs
- po pěti letech připravil samostatnou výstavu nazvanou Dveře dovnitř
- z Opavy a Trutnova se nyní výstava přesunula do Villy Pellé v Praze 6



Milan Cais – Prsten

Zimní údržba komunikací

O CHODNÍKY NA ÚZEMÍ MĚSTSKÉ ČÁSTI PRAHA 6 SE STARAJÍ CELKEM TŘI SUBJEKTY. HLAVNÍ MĚSTO, PŘESNĚJI TECHNICKÁ SPRÁVA KOMUNIKACÍ, ZAJIŠTUJE POUZE SCHŮDNOST CHODNÍKŮ I. POŘADÍ. TO JSOU TY, CO VEDOU PODÉL HLAVNÍCH TAHŮ. NA ÚZEMÍ PRAHY 6 JICH JE ASI JEDNA TŘETINA. ZBYTEK MAGISTRÁT ZE SVÉ PÉČE VYŘADIL, A TAK MĚSTSKÉ ČÁSTI – STEJNĚ JAKO V PŘEDCHOZÍCH LETECH – NEZBYLO NIC JINÉHO, NEŽ ZAJISTIT JEJICH ÚKLID Z VLASTNÍCH PROSTŘEDKŮ.

Chodníky, jejichž schůdnost zajišťuje městská část, byly rozděleny do dvou skupin: na ty, které je možné uklízet strojově, a chodníky vhodné k ručnímu úklidu. Letošní zimu tuto službu zajišťují dodavatelské firmy CDV služby, Freko a společnost SNEO následujícím způsobem: o zhruba 60 % chodníků se starají dodavatelská firma CDV služby a FREKO, dohromady jde o 179 186 m², a SNEO má na starost 63 125 m². Jde o sídliště Petřiny, centrální část Bubenče, Dejvic, Břevnov, Střešovice, Ořechovku, Vokovice, Ruzyně. Firmy zajišťují schůdnost chodníků ve vlastní režii, tedy bez ohledu na skutečnost, zda je vyhlášen takzvaný sněžný den brigádníkům sněhové pohotovosti či nikoliv. Při každém sněžení a vzniku nepříznivých klimatických jevů musí být ze strany dodavatelských firem proveden úklid, aby byla komunikace maximálně schůdná.

Zbývajících 40 % chodníků bylo vyčleněno pro brigádníky sněhové pohotovosti. Jde zejména o ty úseky, u nichž nelze schůdnost zajišťovat strojním způsobem, a to nejen kvůli šíři chodníků, ale zejména různým překážkám, které se na nich nacházejí. Brigádníci zajišťují úklid na 163 876 m², které jsou rozděleny zhruba do 400 úseků. Kontrolu jejich práce má na starosti osm dispečerů a osm pracovníků odboru dopravy a životního prostředí, kteří současně kontrolují i všechny dodavatelské firmy.

Ve stejném režimu jako strojní úklid komunikací probíhá úklid chodníků a cest v zeleni, v plochách spravovaných městskou částí. Tato služba je zajištěna smluvně s dodavatelskou firmou v rámci smlouvy na údržbu zeleně a úklidové práce. Jde o zhruba 100 838 m².

Jak fungují brigádníci?

„Vzhledem k tomu, že sněhovou pohotovost tvoří brigádníci, nikoliv zaměstnanci našich dodavatelských firem, které lze k výkonu prá-

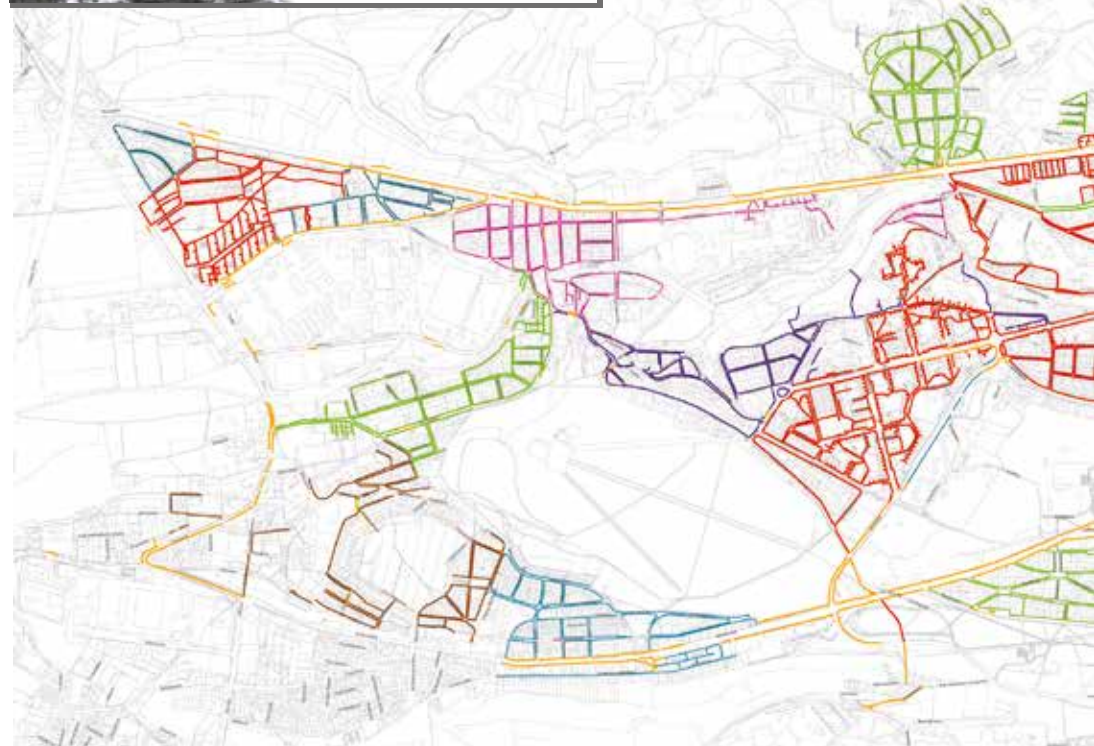
ce povolát v jakoukoliv hodinu, není možné zajišťovat úklid operativně dle potřeby. To je ale pouze jediný nedostatek tohoto projektu,“ říká radní zodpovídající za úklid a agendu veřejně prospěšných prací Roman Mejstřík (ANO). Brigádníkům se musí nástup na takzvaný sněžný den vyhlášovat den předem, a to nejpozději do 22.30 hodin. „Ačkoli pracovníci

úřadu městské části vycházejí ze všech dostupných meteorologických předpovědí, které bohužel nejsou vždy v ranních hodinách úplně přesné, někdy dochází k situacím, že nastanou nepříznivé klimatické podmínky, aniž by byl předem vyhlášen,“ dodává. Pak Praha 6 nemá brigádníky na úklid k dispozici a občané jsou nespokojeni, že nikdo nenastoupil do práce. Městské části pak nezbývá než využít k úklidu nejkritičtějších míst pracovníky organizační složky PRO 6 či na odpolední hodiny vyhlásit



Zimní údržba 2017

- úsek TČK
- úseky úklid CDV služby s.r.o.
- SNEO a.s.
- první stupeň v rámci úklidu zeleně
- úklidové pohotovosti úseky 1
- úklidové pohotovosti úseky 2
- úklidové pohotovosti úseky 3
- úklidové pohotovosti úseky 4
- úklidové pohotovosti úseky 5
- úklidové pohotovosti úseky 6
- úklidové pohotovosti úseky 7
- úklidové pohotovosti úseky 8
- úklidové pohotovosti úseky 9
- úklidové pohotovosti úseky 10
- úklidové pohotovosti úseky 11
- úklidové pohotovosti úseky 12
- úklidové pohotovosti úseky 13
- úklidové pohotovosti úseky 14
- úklidové pohotovosti úseky 15
- úklidové pohotovosti úseky 16
- úklidové pohotovosti úseky 17
- úklidové pohotovosti úseky 18
- úklidové pohotovosti úseky 19
- úklidové pohotovosti úseky 20

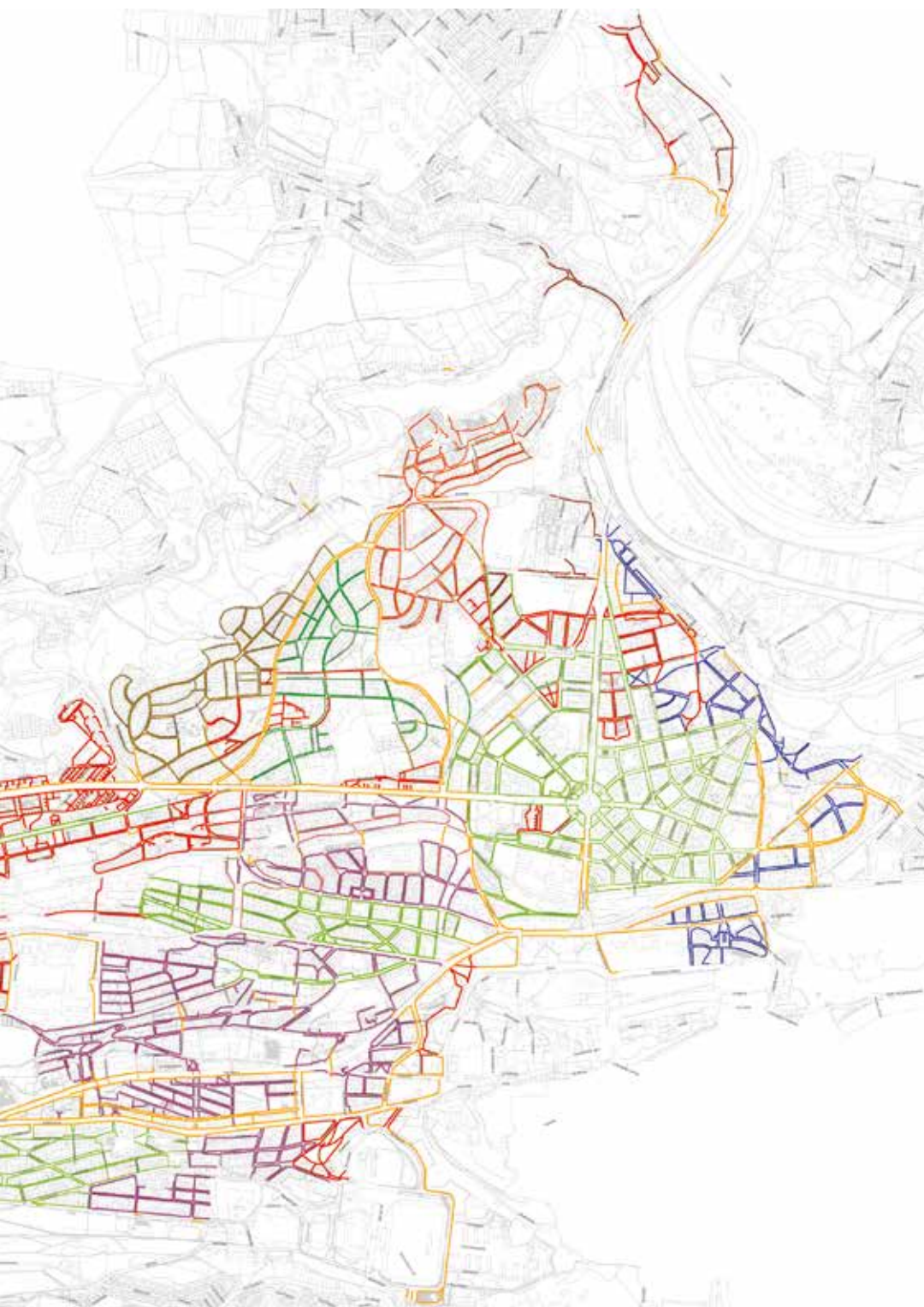


takzvaný dobrovolný sněžný den, na který však nastupuje menší procento brigádníků.

Náhradníci letos nejsou

Každý brigádník sněhové pohotovosti má vylčený na starost úsek zhruba 400 metrů, přičemž do práce se musí dostavit do 6.30 hod. a chodník uklidit nejpozději do 10 hodin. K dispozici mají i nádobu s inertním posypovým materiálem, který je dodavatelskou firmou pravidelně doplňován.

Ani přes velkou mediální kampaň, která před začátkem zimního období proběhla, nemají občané o práci zájem. Počátkem ledna bylo obsazeno 325 z 400 úseků, odbor dopravy a životního prostředí neviduje na rozdíl od předchozích let žádné náhradníky, které by bylo možné obsadit na nepokrytá místa. Městská část vyplácí tisíc korun za takzvanou dosažitelnost, tedy že jsou brigádníci k dispozici na telefonu, za každý odpracovaný sněžný den je odměna ve výši 400 korun. MK



„Dobijte se“ na ulici nebo v parku

PRAHA 6 MÁ PRVNÍ VEŘEJNÉ SOLÁRNÍ DOBÍJEČKY. NAJDETE JE NA HRADČANSKÉ U VÝSTUPU Z METRA NEBO NA LADRONCE U DĚTSKÉHO HŘIŠTĚ. SNADNO SI PORADÍ S VYBITÝM TELEFONEM, TABLETEM NEBO FOTOAPARÁTEM. TO DÍKY SOLÁRNÍM PANELŮM, KTERÉ POTŘEBUJÍ POUZE ČTYŘIHO DINY DENNÍHO SVITU, ABY MOHLY DOBÍJET I ŠEST ZAŘÍZENÍ NAJEDNOU STEJNOU RYCHLOSTÍ, JAKO ZE ZÁSUVKY.

Obě dobíječky na veřejná místa nechala pořídit a instalovat Praha 6. „Jde o první krůčky k tzv. Smart city. Tedy místa, které využívá moderní technologie pro zlepšení života, a to šetrně k životnímu prostředí. Solární nabíječka má tu výhodu, že lze umístit kdekoli bez nutnosti elektrického připojení,“ uvedl místostarosta Martin Polách (ANO), který má na starosti dopravu a veřejný prostor. Místa pro dobíjecí stanice vytypovala radnice tak, aby je mohlo využít co nejvíc lidí. „Podobné dobíječky nalezneme v řadě evropských měst, věřím, že i u nás je lidé ocení,“ dodal Polách. U dobíječky se lze také bezplatně připojit na internet prostřednictvím wi-fi Prahy 6. Stojan má několik typů konektorů pro modely iPhone a Android, které jsou umístěny na subtilním kovovém sloupku. Konektory jsou impregnovány, a tak odolají i nepříznivému počasí. Solární dobíječky NRG Street Charge dodala na základě výběrového řízení firma HAGS Praha a městská část za každou zaplatila 200 tisíc korun. KM





Závěr roku patřil charitě

ROK 2016 A ZVLÁŠTĚ PŘEDVÁNOČNÍ OBDOBÍ BYLO V PRAZE 6 OPĚT VELMI BOHATÉ NA RŮZNÉ DOBROČINNÉ A CHARITATIVNÍ AKCE, DÍKY NIMŽ SI MOHLI ZÁVĚR ROKU ZPŘÍJEMNIT I SENIOŘI A DĚTI ZE ZNEVÝHODNĚNÝCH RODIN. TY NEJZAJÍMAVĚJŠÍ VYJMENOVÁVÁ MILENA HANUŠOVÁ (TOP 09), RADNÍ PRO OBLAST SOCIÁLNÍCH VĚCÍ A ZDRAVOTNICTVÍ.

Jak trávili s pomocí městské části předvánoční období senioři?

Uspořádali jsme pro ně výlety na různé vánoční trhy, zajistili jsme vstupenky na vánoční představení do divadla Semafor a do divadla Kampana. Pro obyvatele obou domů s pečovatelskou službou jsme připravili vánoční besídky s vystoupením semaforových hudebníků. Seniorům v obou domech s pečovatelskou službou i osamělým důchodcům, kteří bydlí doma, byly předány pěkné vánoční balíčky.

Speciální akce byly určené i pro děti...

Ano, konalo se již tradiční předvánoční setkání pěstounských rodin v Pelléově vile s doprovodným zábavným programem pro děti.

Nemalé finanční prostředky se vybraly během předvánočních koncertů a jiných charitativních akcí. Kolik peněz to bylo?

Z iniciativy zpěvačky Zlatky Bartoškové proběhl

ve vojenském kostele sv. Jana Nepomuckého na Hradčanech charitativní koncert pro Domov Svaté rodiny, jehož výtěžek byl 26 300 korun. Díky účinkujícím, paní Táně Fišerové, Kamile Moučkové, dětskému pěveckému sboru Vrabčáci a dalším, i panu moderátorovi Karlu Voříškovi, to byl krásný adventní zážitek.

Farníci od Kláštera sv. Markéty, tak jako v minulosti, pořídili dárky pod stromček třiceti dětem ze sociálně slabých rodin. Nově se zapojila do obdarování i facebooková skupina Dejvická parta a pro rodiny v našem azylovém domě Na Viničce i klientům azylového domu pro muže Antonína Čermáka zakoupili hodnotné dárky a hygienické balíčky, které klienti obdrželi při slavnostní štědrovečerní večeři. I ta byla zajištěna soukromým dárcem, který pro obyvatele objednal bramborový salát s řízkem. Objevili se i další dobrodinci, kteří poskytli vytipovaným osamělým seniorům adresnou finanční pomoc.

Tradičně velká suma se získá na Vánočním bazááru. Jak dopadl letos?

Vánoční bazáár, který se koná ve spolupráci s Nadačním fondem šestý smysl letos vybral 185 146 korun. Část z těchto prostředků byla rozdělena mezi děti, které by neměly jinak šanci na vytožené dárky, zbytek se během roku rozdává dalším potřebným. Také jsme dostali počítač a krásný kompletní víceúčelový kočárek, který vybrané nemajetné rodině s miminkem udělal ohromnou radost.

Největší dar – zachráněný život – však přinesl až začátek letošního roku.

Symbolický konec Vánoc, svátek Tříkrálový, přinesl radost největší. Babybox, který je od roku 2010 umístěn v budově úřadu, pomohl zachránit život novorozené holčičce. Jde již o třetí miminko, nalezené v našem babyboxu. Naposledy se tak stalo v prosinci 2014, kdy byl odložen nejprve chlapeček a o týden později holčička.

MK

První nízkoprahové centrum pro osoby bez domova

V lednu bylo v Praze 6 v ulici Antonína Čermáka v Bubenči otevřeno první nízkoprahové denní centrum, které vzniklo v rámci rekonstrukce azylového domu pro muže. Nabídně místo deseti až patnácti lidem, kteří potřebují pomoc, a mělo by doplňovat už existující služby azylového domu. Ten podporuje muže bez domova při řešení jejich špatné životní situace. Nabízí jim poradenství, poskytnutí dočasného ubytování, stravu a individuální přístup. Nízkoprahové centrum bylo vybudováno v rámci poměrně rozsáhlé rekonstrukce azylového domu v Bubenči s kapacitou 26 lůžek, který je provozován obecně prospěšnou společností K srdci klíč. Přestavba vyšla na skoro 4,3 milionu korun, z nichž 2,5 milionu přišlo z magistrátního rozpočtu.

MK

Holčička v babyboxu



V pátek 6. ledna 2017 byla odložena do babyboxu v budově radnice Prahy 6 holčička, která dostala jméno Kateřina. Podle lékaře Novorozenecké oddělení v nemocnici v Motole, kam byla převezena, se narodila v noci z 5. na 6. ledna a dostalo se jí základního ošetření. Byla oblečená a zabalená do deky, s dudlíkem. Miminko bylo zdravé a Praha 6 ve spolupráci s magistrátem začala holčičce okamžitě hledat náhradní rodiče. Má proto šanci, že po propuštění z nemocnice půjde přímo ke svým novým rodičům, nikoli do pěstounské péče.

MK

Podpora seniorů je v Praze 6 bohatá



SENIORŮM V PRAZE 6 JE VĚNOVÁNA VELKÁ POZORNOST A NA JEJICH PODPORU SE VYNAKLÁDAJÍ I ZNAČNÉ FINANČNÍ PROSTŘEDKY. ROČNĚ JE V ROZPOČTU NA VŠECHNY TYTO AKTIVITY VYČLENĚNO TĚMĚŘ DVAČET ŠEST MILIONŮ KORUN. KAM PLYNOU?

„Městská část z pozice zřizovatele poskytuje neinvestiční příspěvek na provoz příspěvkových organizací Pečovatelská služba a Léčebna dlouhodobě nemocných, příspěvek na lékařskou službu první pomoci v Ústřední vojenské nemocnici Střešovice, zajištění tísňové péče

organizací Život 90, příspěvek na nasmlouvaná sociálně ošetrovatelská lůžka i lůžka následné péče v Domově svatého K. Boromejského a v Nemocnici milosrdných sester svatého K. Boromejského,“ vyjmenovává Milena Hanušová (TOP 09), radní pro oblast sociálních věcí a zdravotnictví.

Praha 6 tradičně pořádá pro seniory oblíbené výlety, každý rok zajišťuje i divadelní představení, nově připravila i vyhlídkové plavby parníkem po Vltavě.

Příspěvek na obědy a jiné

Městská část také zajišťuje v osmi základních školách pro seniory výhodné obědy, které do-

financovává. Poskytuje dotaci spolku Seniorfitness, a ten zajišťuje v Praze 6 v různých tělocvičnách cvičení pro lidi této věkové skupiny. V obou domech s pečovatelskou službou je cena nájemného za metr čtvereční zvýhodněna oproti jiným domům ve správě městské části.

Myslí se i na bezpečnost

Praha 6 ve spolupráci s Policií ČR pořádá Senior akademii – vzdělávací program v oblasti bezpečnosti a prevence kriminality. Nemalou finanční částkou podporuje formou dotací i různé neziskové organizace, které svými sociálními službami vhodně doplňují terénní služby pro občany. Patří mezi ně programy Fresh senior ve Ville Pellé, dále organizace 3P, která za zvýhodněnou cenu provozuje přepravu seniorů a osob se zdravotním postižením. Zdarma jsou i všechny aktivity v Komunitním seniorském centru v DPS Šlejnická a DPS Liboc. Finančně podporována je i činnost jednotlivých organizací Svazů důchodců na Praze 6, pro něž jsou pořádány i samostatné akce. MK



Lidé se na Šestáku dělí o teplé oblečení

POKUD JE TI ZIMA, VEZMI SI KABÁT. POKUD MÁŠ NĚJAKÝ NAVÍC, DARUJ HO TĚM, CO HO POTŘEBUJÍ.

Jednoduchý nápad, jak pomoci lidem, kteří žijí na ulici nebo si sami teplé oblečení nemohou pořídit, se rozhodla realizovat jedna z obyvatelk Dejvic. Blanka Fröhlichová se inspirovala v zahraničí, kde podobné aktivity fungují. Pro svůj projekt „Daruj kabát“ vybrala dejvické náměstíčko s koňmi, poblíž kterého žije. Sběrka zimního oblečení se rychle rozrostla. Nápad se lidem líbil a ujal i díky sdílení na facebooku. Na druhou stranu narazil na nelibost ze strany dalších dejvických obyvatel, kteří pro oblečení a tašky na ulici neměli pochopení. Spontán-

ní akci proto zaštitila radnice Prahy 6, která ji „legalizovala“. Kancelář starosty zajistila zábor potřebného prostoru na Šestáku a zapůjčila pro oblečení úložný prostor, kam je možné oblečení bezpečně odložit. Zapojit se může každý, komu nápad přijde užitečný. „Je úžasné, že v době tak velké snahy o vyvolání strachu a o potlačení sounáležitosti mezi lidmi, se zvedla obrovská vlna těch, co si uvědomují, jak je důležité stát při sobě,“ říká o svém projektu „Daruj kabát“ Blanka Fröhlichová. „I kdyby tedy měla být akce jednorázová, jen pro tuto zimu, tak to, co se v lidech vzvedlo, má obrovský smysl,“ upozorňuje na fakt, že lidé velmi pružně projeví svou solidaritu s potřebnými a bez jakýchkoliv podmínek se začali rozdělovat o své přebytečné teplé oděvy, nabízet pomoc, šířit

dobrou myšlenku dál a vybízet další a další lidi k zamyšlení. „Já sama budu v drobných formách pomoci zřejmě pokračovat dál, protože se zdá, že to je součást mě samotné,“ dodává obyvatelka Dejvic. KM



Kaplického připomene model jeho stavby

PAMÁTKU VÝZNAMNÉHO ARCHITEKTA JANA KAPLICKÉHO UCTÍ PRAHA 6 PAMĚTNÍ DESKOU. PŘÍZNIVCI KAPLICKÉHO NEKONVENČNÍ TVORBY SI BUDOU MÍT MOŽNOST JEHO DÍLO PŘIPOMENOUT PROSTŘEDNICTVÍM MODELU „BIENALLE TOWER“.



Model byl vyroben dle původního návrhu „Biennale Tower“ vytvořeného Kaplického studiem Future Systems. Měří 4,2 metru a váží 150 kilogramů.

14. ledna uplynulo osm let od jeho náhlého odchodu, v dubnu uplyne 80 let od jeho narození. Byl znám zejména pro vizionářský přístup k architektuře a ekologická řešení inspirovaná organickými tvary. Vyrůstal na Ořechovce a zemřel v ulici Čs. armády v Bubenči, když mu na chodníku náhle selhalo srdce. Jeho rodná Praha 6 na něj nezapomněla. „Velmi si ceníme osobnosti i díla Jana Kaplického. Pamětní deska bude umístěna před budovou radnice. Pro model věže Biennale Tower vybíráme nejvhodnější místo,“ uvedl místostarosta pro veřejný prostor Martin Polách (ANO). Model, který aktuálně doplňuje výstavu o Kaplickém v Tančícím domě, Praze 6 zapůjčí Pražská správa nemovitostí na dobu neurčitou jako připomínku architekta díla a vizionářských myšlenek. Výstava „JKOK Nekonečno Jana Kaplického“ trvá do 12. března a nabízí autorova ikonická díla či návrhy i osobní rozměr architekta odkazu. KM

FK Dukla Praha zahájí ligové jaro

Poslední únorový víkend bude na Julisce rušno. Dukla přivítá nováčka soutěže MFK Karvinou. Otevírací zápas jara odehraje v jednom ze dnů od 24.–26. února. Vstupné pro obyvatele Prahy 6 je zvýhodněných 100,- Kč, stejně jako pro studenty, důchodce a ZTP/TP. Děti do 15 let mají vstupné zdarma. Ostatní 150,- Kč.

Termíny domácích utkání FK Dukla Praha v jarní části sezóny

DEN*	UTKÁNÍ	ČAS*	MÍSTO
pá 24. 2.	FK Dukla Praha – MFK Karviná	18:00	Juliska
pá 10. 3.	FK Dukla Praha – FK Jablonec	18:00	Juliska
pá 7. 4.	FK Dukla Praha – FK Mladá Boleslav	18:00	Juliska
pá 21. 4.	FK Dukla Praha – FC Vysočina Jihlava	18:00	Juliska
pá 5. 5.	FK Dukla Praha – 1. FK Příbram	18:00	Juliska
pá 20. 5.	FK Dukla Praha – FC FASTAV Zlín	18:00	Juliska

*Úřední termín. Datum i čas utkání se může měnit v závislosti na zařazení do televizního vysílání.

Přesný termín utkání najdete v měsíci únoru na webových nebo facebookových stránkách klubu (www.fkdukla.cz a facebook.com/fkduklapraha) stejně tak i kompletní ceník vstupného.

INZERCE

FOKUS
OPTIK

**MÁME BRÝLE
PRO KAŽDÉHO!**

**Široký výběr dioptrických
obrub a slunečních brýlí**

Kvalitní brýlová skla a kontaktní čočky,
odborný personál a příjemné prostředí

SKVĚLÉ AKCE PO CELÝ ROK!

KONTROLA
ZRÁKU
A APLIKACE
KONTAKTNÍCH
ČOČEK

V Praze 6 nás najdete na těchto pobočkách:

- Bělohorská 30
- Dejvická 9
- Křenova 17 (areál Hvězda)

www.fokusoptik.cz



POŘADATEL: Městská část Praha 6

KAŽDOU SOBOTU
OD 8 DO 14 HOD.

Ve spolupráci s: Farmářské trhy

**FARMÁŘSKÉ TRHY
NA KULAŤÁKU**

**ZAČÍNÁME
4. BŘEZNA**

www.praha6.cz / www.farmarske-trhy.cz

www.facebook.com/farmarsketrhy

Stránka spolků a občanských iniciativ Prahy 6

Tato stránka publikuje autorské texty spolků a iniciativ Prahy 6. Příspěvky zasílejte na spolky-redakce@praha6.org. Archiv a plné verze článků na praha6.org. **Texty nevyjadřují postoje MČ, odpovídají za ně podepsané spolky a iniciativy.**

(Ne)otevřená radnice

Spolky, které podaly žádost o dlouhodobé zařazení mezi účastníky správních řízení podle zákona o ochraně přírody a krajiny, dostaly od Odboru dopravy a životního prostředí MČ P6 do roku 2017 zvláštní dárek – počínaje 15. lednem jim již nebude doručováno oznámení o zahájení těchto řízení ani písemně ani datovou schránkou. ODŽP bude používat pouze úřední desku, na kterou lze nahlížet i dálkově. I když rozumíme ekonomickému argumentu o úspoře nákladů za poštovné, není nám jasné, proč nezůstane zachována praxe doručování do datových schránek těch spolků, které je mají zřízeny. Takových spolků je totiž velká většina (11 z 15 dotčených).

„Obchvat“ Kulaťáku nepomůže

Stavba komunikačního propojení Evropská-Svatovítská (KES) je prezentována jako obchvat Vítězného náměstí s cílem ulehčit tomuto přetíženému dopravnímu uzlu. Původní tzv. „kapacitní“ čtyřproudá varianta KESu, ještě dnes podporovaná například zastupiteli za ODS a ČSSD, nesplňovala hygienické limity a podle Hygienické stanice Hl. m. Prahy by jí nebylo možné zkolaudovat. Sám investor (MHMP) tedy nakonec nechal probíhající územní řízení s ohledem na zjištěné nedostatky zastavit.

I aktuální podoba projektu ale vyvolává zásadní otázky. Jak je zřejmé z projektové dokumentace pro hodnocení vlivů na životní prostředí (<http://bit.ly/EIA-KES>) a nakonec i z laického pohledu na mapu – nejedná se o obchvat celého Vítězného náměstí. Jde pouze o propojení jednoho kvadrantu mezi Evropskou a Svatovítskou. Vliv KES na kolabující dopravu na Jugoslávských partyzánů a ve Svatovítské, která je po zprovoznění tunelového komplexu Blanka nejproblematičtější, bude minimální. Takový je i závěr dopravní studie z výše uvedené dokumentace, podle níž by na samotném Kulaťáku po realizaci KES ubylo pouze jedno z deseti vozidel. Výstavba KES by naopak přivedla do širšího okolí další dopravu. Po Evropské by do centra Prahy 6 projíždělo zhruba o 15 % automobilů více, doprava by zhoustla i v okolí vysokých škol a dosud poměrně klidné Thákurově ulici. Plánovaná komunikace je v nové podobě prezentována jako tzv. městská ulice s chodníky, cyklostezkami a zelení. Aby však byly dodrženy hlukové limity, je podél její části navržena pro-

Zaslání dokumentů datovou schránkou úřad nic nestojí, navíc ODŽP uvádí, že všechny další písemnosti v řízení, do kterého se spolek přihlásí, budou do datové schránky doručovány i nadále. Co tedy skutečně vede ODŽP ke změně způsobu doručování? Je to snaha o ztížení pozice spolků, které musí neustále sledovat elektronickou úřední desku? Nebo je za tím pouhá lenost úředníků vkládat dokumenty v elektronické podobě do systému?

Jsme přesvědčeni, že toto opatření nepřispěje k radnici proklamovanému vstřícnému přístupu k občanům a otevřenému přístupu k informacím a navíc je v rozporu s prosazovanou elektronizací státní správy.

E. Metela, spolek Talichova

tihluková stěna. To je ale v rozporu s moderním pojetím městského prostoru i s platnými Pražskými stavebními předpisy. Zřejmě proto také Institut plánování a rozvoje MHMP navrhuje protihlukovou stěnu zase odstranit po zahlučení železnice.

Naši zastupitelé i příslušné orgány státní správy by měli posoudit, zda nová silnice deklarované cíle může naplnit či zda se jedná jen o předvolební příslib jednoduchého řešení, které skutečné zlepšení nepřinese. Komplexní a funkční řešení dopravy v centru Dejvic by mohlo vyplynout z chystané mezinárodní urbanistické soutěže na budoucí podobu Vítězného náměstí.

Irena Vočková, spolek Via Praha 6

Proč jde radnice na ruku developerům?

Bytový projekt Závěrka, který počítá s výstavbou obřího komplexu v srdci památkové zóny Tejnka, je o další krok blíž k realizaci. I přes nesouhlas místních obyvatel vyšla radnice vstřícnou požadavku stavebníků a zastupitelstvo schválilo uzavření smlouvy na budoucí odkup klíčového pozemku. Na něm se nachází přístupová cesta a její odkup developerovi výrazně ulehčí cestu pro udělení stavebního povolení. Koaliční zastupitelé se smlouvou souhlasili, ačkoli komise pro správu majetku její uzavření zamítla. Komplex má vyrůst ve vnitrobloku ulic Liborova a Šlikova. Místní obyvatelé proti projektu protestují už téměř 10 let. Vadí jim, že výstavba

Letem světem

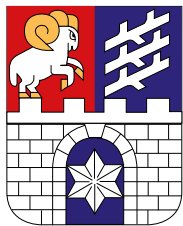
Praha chystá urbanistickou soutěž na úpravy Kulaťáku. Bude prostor i na názory občanů? ■ Investor tzv. TELEHOUSE na místě telefonní ústředny v Dejvicích začíná se stavebními pracemi, i když na magistrátě probíhá řízení o odvolání spolků proti povolení ke kácení okolních dřevin. Ví snad investor dopředu, že bude rozhodnuto podle jeho představ? ■ Britský developer Lordship vyzývá Prahu 6 k demolici zchátralých vil na Milady Horákové. ■ Výbušná čísla o znečištění z tunelu Blanka jsou konečně dostupná. V Břevnově dochází po zprovoznění Blanky k překračování imisních limitů - NO2 a polévatého prachu PM10 (<http://bit.ly/blanka-imise>) ■ Občané se bouří proti plánovanému P+R parkovišti v Tobrucké. ■ Bouřlivá byla i diskuze na jednání zastupitelstva k rekonstrukci polikliniky Pod Marjánkou a přesunu LDN. Záměry radnice a finanční plány stále nejasné. ■ V lednové Šestce ve článku Petice proti Southern Hill se nepravdivě píše, že občan má právo požadovat projednání záležitosti, je-li žádost podepsána nejméně půl procentem občanů MČ. To však platí jen v případě, pokud má být záležitost projednána do 60 dnů.

Tipy pište na spolky-redakce@praha6.org
J. Koňářková, J. Škvor, E. Metela, I. Vočková,
M. Chylík

je předimenzovaná a nerespektuje současnou podobu domů v památkové zóně. Zároveň nově prodlužovaná ulice Závěrka nenásleduje šířku současné komunikace, takže všechna auta pojedou těsně pod okny obyvatel nárožního domu v Liborovce.

Všechny námítky stavební obor zamítl a radnice neslyšela ani na petici. Úředníci přitom mohou stavebníkům nařídít, jaké parametry má nová ulice mít a vznést i požadavky na dopravní řešení. Nic z toho však neudělali a naopak všechna jejich rozhodnutí byla velmi vstřícná vůči developerovi. Stavební úřad dokonce vyhověl žádosti o sloučení územního a stavebního řízení a oznámení publikoval až po odsouhlasení budoucího prodeje zastupitelstvem. Navíc správním řízením vyhlásil tak šikovně, aby zákonná lhůta pro podání námitek běžela přes vánoční svátky. Více na praha6.org

Ondřej Tolar, sdružení Tejnka a Michal Chylík, spolek Zelený Břevnov



Z úřední desky

UMÍSTĚNÍ VELKOOBJEMOVÝCH KONTEJNERŮ V ROCE 2017

VOK bude přistaven v určeném termínu pouze na max. 4 hodiny.

• Po celou dobu odborná obsluha bude monitorovat jeho naplňování odpadem, evidovat počty návozu a zodpovídat za čistotu vysbíraného odpadu.

• VOK je určen pouze pro občany hl. m. Prahy. Akci zajišťuje a hrají odbor ochrany prostředí MHMP z rozpočtu hl. m. Prahy (z paragrafu prevence vzniku odpadů), kontakt na jeho pracovníka je Ing. Janda, tel. 236 004 263.

DO KONTEJNERU LZE ODKLÁDAT:

Starý nábytek, koberce a linolea, zrcadla, umyvadla, vany a WC mísy, staré sportovní náčiní, autosklo a kovové předměty.

DO KONTEJNERU NELZE ODKLÁDAT:

Do kontejneru je zakázáno odkládat živnostenský odpad, nebezpečný odpad (např. autobaterie, žárovky, barvy, rozpouštědla, motorové oleje a obaly od nich), bioodpad (tzn. veškerý rostlinný odpad), stavební odpad, dále pak pneumatiky, elektrospotřebiče, televizory a PC monitory, počítače, lednice, mrazáky a sporáky.

Další informace získáte na telefonním čísle 220 189 402 (Jana Drechselová – ÚMČ Praha 6), tel. 236 004 263 (Ing. Janda MHMP).

1. 2. 2017 od 16.00 do 20.00 hod.
1. V Šáreckém údolí před č. 84/1444
2. V Šáreckém údolí – Žezulka
2. 2. 2017 od 16.00 do 20.00 hod.
1. Horoměřická x K Vršíčku
2. V Šáreckém údolí x V Podbabě
6. 2. 2017 od 16.00 do 20.00 hod.
1. V Sedlci proti č. 9/23
7. 2. 2017 od 16.00 do 20.00 hod.
1. Kladenská x Nám. Bořislavka
2. U Dejvického rybníčku x Na Rozdílu
8. 2. 2017 od 16.00 do 20.00 hod.
1. Dělostřelecká x Slunná
2. Dělostřelecká x Spojená
9. 2. 2017 od 16.00 do 20.00 hod.
1. Cukrovarnická x U Laboratoře
2. Macharovo náměstí
13. 2. 2017 od 16.00 do 20.00 hod.
1. Sibeliova x Na Hubálce (před zeď č.23)
2. Pod Novým lesem x Nový lesík
14. 2. 2017 od 16.00 do 20.00 hod.
1. U Vojenské nemocnice x U III. baterie
2. Na Bateriích u. č. 27

15. 2. 2017 od 16.00 do 20.00 hod.
1. Střední x Pod Petřinami
2. nám. Před Bateriemi x U V. baterie
16. 2. 2017 od 16.00 do 20.00 hod.
1. Na Okraji x Krásného
2. Ve Střešovičkách x Pod Andělkou
20. 2. 2017 od 16.00 do 20.00 hod.
1. Radimova u nákupního střediska
2. Na Petynce (proti autobazaru)
21. 2. 2017 od 16.00 do 20.00 hod.
1. Pod Dvorem – u železniční tratě
2. Stamicova x Brixiho
22. 2. 2017 od 16.00 do 20.00 hod.
1. Heyrovského náměstí (u obchodu)
2. Nad Alejí x Šantrochova
23. 2. 2017 od 16.00 do 20.00 hod.
1. Brunclíkova x Nad Alejí
2. Na Větrníku x Dusíkova
27. 2. 2017 od 16.00 do 20.00 hod.
1. Zeyerova Alej x Nad Alejí
2. Na Okraji x Na Větrníku
28. 2. 2017 od 16.00 do 20.00 hod.
1. Sestupná x V Dmcích
2. Na Petřinách x Křenova

VÝBĚROVÁ ŘÍZENÍ

Městská část Praha 6 vyhlásila výběrové řízení na obsazení pracovního místa úředník/úřednice; sjednaný druh práce referent povolování technické infrastruktury (stavební úřad). Informace k výběrovému řízení jsou zveřejněny na úřední desce Úřadu MČ Praha 6 a na webových stránkách www.praha6.cz v rubrice volná pracovní místa. Příhlášku, která je přiložena k Oznámení o vyhlášení výběrového řízení na webových stránkách a s požadovanými doklady, je nutno doručit tak, aby ji vyhlášitel obdržel nejpozději dne 15. 2. 2017 v podatelně Úřadu městské části.

Požadujeme:

Vysokoškolské vzdělání v magisterském nebo bakalářském studijním programu oboru stavebního, architektonického nebo jiného technického směru, vyšší odborné vzdělání v oboru stavebnictví a 2 roky praxe v oboru stavebnictví, nebo střední vzdělání s maturitní zkouškou v oboru

stavebnictví a 3 roky; praxi v oboru stavebnictví, znalost zák. č. 183/2006 Sb; věcná znalost problematiky vítána; schopnost samostatného plnění úkolů.

Nabízíme:

Pracovní poměr na dobu neurčitou, pružné rozvržení pracovní doby, 5 týdnů dovolené, stravovací kupony.

Městská část Praha 6 vyhlásila výběrové řízení na obsazení funkce ředitel/ředitelka příspěvkové organizace Pečovatelská služba Praha 6, se sídlem Praha 6, Břevnovská 4.

Informace k výběrovému řízení jsou zveřejněny na úřední desce Úřadu MČ Praha 6 a na webových stránkách www.praha6.cz v sekci Výběrová řízení. Příhlášku s požadovanými doklady je nutno doručit tak, aby ji vyhlášitel obdržel nejpozději 15. 2. 2017 v podatelně Úřadu městské části.

INZERCE

Hledám spolehlivou paní na každodenní výpomoc (donáška oběda, malý nákup, drobná pomoc v domácnosti), případně 2–3 dny v týdnu. Praha Bubeneč, denní úvazek cca 1–2 hodiny, zajímavá odměna. V případě zájmu volejte prosím **tel: 733 588 399**

ANGLIČTINU DOUČÍ ABSOLVENT VŠ

Certificate of Proficiency in English – C2. Praxe s výukou dětí, dospělých i ve firmách. **Tel.: 721 668 051**

Pronájem nebytových prostor

Banskobystrická 2080/11, NJ č. 202, vzorkovna a prodejna sanitárního zařízení, 276,41 m², 1. NP – nájemní smlouva na dobu určitou 5 let, rozhodující je nabízená výše nájemného a předpokládaná činnost. Podmínkou je rekolaudace dle záměru budoucího uživatele po souhlasu vlastníků jednotek. Zveřejněno na úřední desce do 13. 2. 2017.

Pelléova 244/9, NJ č. 244/102, provozovna sklenářství, 208,60 m², 1. NP – nájemní smlouva na dobu určitou 5 let, rozhodující je nabízená výše nájemného a předpokládaná činnost. Podmínkou je rekolaudace dle záměru budoucího uživatele po souhlasu vlastníků jednotek. Zveřejněno na úřední desce do 13. 2. 2017.

Zikova 705/11 – cestovní kancelář, NJ č. 705/206, 1. NP, 48,90 m² – nájemní smlouva na dobu neurčitou, rozhodující je nabízená výše nájemného a předpokládaná činnost. Podmínkou je rekolaudace dle záměru budoucího uživatele po souhlasu vlastníků jednotek. Zveřejněno na úřední desce do 9. 3. 2017.

Bělohorská 1682/74, NJ č. 354, prodejna, 130,90 m², 1. NP a 1. PP – nájemní smlouva na dobu určitou 5 let, rozhodující je nabízená výše ná-

jemného a předpokládaná činnost. Podmínkou je rekolaudace dle záměru budoucího uživatele po souhlasu vlastníků jednotek. Zveřejněno na úřední desce do 9. 3. 2017.

Bělohorská 1690/128, NJ č. 1690/303, prodejna, 170,10 m², 1. NP – nájemní smlouva na dobu určitou 5 let, rozhodující je nabízená výše nájemného (minimální nabídka 2 000 Kč/m²/rok bez DPH) a předpokládaná činnost. Podmínkou je rekolaudace dle záměru budoucího uživatele po souhlasu vlastníků jednotek. Zveřejněno na úřední desce do odvolání.

Ve Střešovičkách 1990/55, č. NJ 301, sklad, 17,96 m², 1. PP – nájemní smlouva na dobu neurčitou, rozhodující je nabízená výše nájemného. Zveřejněno na úřední desce do 9. 3. 2017.

Dle usnesení RMČ Praha 6 je podmínkou pronájmu prostoru před uzavřením nájemní smlouvy podepsání notářských zápisů na zajištění peněžních pohledávek i na vyklizení předmětu nájmu v případě výpovědi – náklady spojené pořízením notářských zápisů nese budoucí nájemce.

Bližší informace k výše uvedeným pronájmům nebytových prostor jsou zveřejněny na webových stránkách www.praha6.cz – úřední deska – pronájem nebytových prostor výběrovým řízením.

CISTÍRNA ODĚVŮ A PERÍ
METRO A, VESTIBUL STANICE BOŘISLAVKA
VÝSTUP směř VELESLAVÍN
AKCE NA LEDEN-15% SLEVA
NA LYŽAŘSKÉ OBLEČENÍ A BUNDY.
Zajišťujeme i úpravy a opravy oděvů a textilií, opravy obuvi.
OTEVŘENO: Po-Pá 8:00-20:00.
nebo OC Lužiny 2.NP vedle Alzy-otevřeno Po-Ne.
Věroostní karty - ZDARMA www.cistirna.info
Platby kartou ANO. Přijďte nás vyzkoušet.

Koupím byt
na Praze 6 v blízkosti metra. OV i DV.
RK prosím nevolat.
Koucký 773 985 980


tarawadee
thaiMassageDejvice.cz

Thajské terapeutické a regenerační masáže

Tarawadee s.r.o.
V.P. Čkalova 798/24 Praha-6 Dejvice
www.thaimassagedejvice.cz
Rezervace:
+420 721 021 064
+420 222 934 163
Otevřeno denně
10:00-22:00




STĚHOVÁNÍ NA JEDNIČKU
stěhování na klíč
Specializujeme se na stěhovací služby
tel.: 776-459-886
www.stehovaninajednicku.cz
info@stehovaninajednicku.cz

GYNEKOLOGIE
MUDr. Vlasta Stádníková
ordinuje v nových prostorách
lékařského domu v Kunraticích.
Adresa: K Libuši 57,
148 00 Praha 4 – Kunratice
www.ambicare.eu
Tel.: 607 037 172

FITNESS - PODBABA

POSILOVNA, SAUNA, SOLARIUM,
AEROBIC, PILATES, YOGA, ZUMBA
CARDIO, FUNKČNÍ, KRUHOVÝ TR.

PŘIJĎTE PO VÁNOCÍCH K NÁM
VÝHODNÉ PERMANENTKY

KOULOVA 15, PRAHA – 6, DEJVICE
V ZAHRADĚ HOTELU INTERNATIONAL

TEL: 296 537 838
WWW: FITNESS-PODBABA.CZ

ZDARMA 1. VSTUP PŘI KOUPI
PERMANENTKY S TÍMTO KUPÓNEM



Látky Marija
Ceny od 100 Kč!

Široký výběr tkanin značek ARMANI, ETRO, Valentino, Versace, Krizia, MaxMara, Byblos, Salvatore Ferragamo, FENDI, Roberto Cavalli a dalších za nejnižší ceny!

Patočkova 83, Praha 6
tel.: 420 228 226 198
e-mail: info@latkymarija.cz
www.latkymarija.cz

SLEVA 15%

MISTR PLYNAŘ

NA PRAVIDELNÉ ROČNÍ KONTROLY KOTLŮ A REVIZE SPALINOVÝCH CEST

Platnost od 1. 2. do 31. 6. 2017
(realizace do 31. 8. 2017)
Platí na území Prahy 6

Volejte: 222 300 600
www.mistrplynar.cz
Jaselská 29, Praha 6

DIVADLO SEMAFOR

Dejvická 27, Praha 6, www.semafor.cz,
tel. 233 901 384, e-mail: vstupenky@semafor.cz
Začátky představení v 19 hod., pokud není uvedeno jinak.

- 1. 2. Mam'zelle Nitouche
- 3. 2. Zlomené srdce lady Pamely
- 6. 2. Dveře dokořán pro Barboru Šampalíkovou
- 7. 2. Hodiny jdou pozpátku
- 8. 2. Kytice
- 9. 2. Rytíři z Blaníku a krasavice Lída
- 11. 2. 16:00 Kytice
- 15. 2. Co na světě mám rád
- 16. 2. Dveře dokořán pro Prague Dolls
- 17. 2. Kytice
- 18. 2. 16:00 Zlomené srdce lady Pamely
- 21. 2. Skleněné prkno
- 22. 2. Kdyby tisíc klarinetů
- 23. 2. Čochtanův divotvorný hrnec
- 24. 2. Skleněné prkno
- 25. 2. 16:00 Prsten pana Nibelunga

HOSTÉ

- 4. 2. 16:00 Návštěvný den u Miloslava Šimka
- 13. 2. Všechnopárty
- 14. 2. Všechnopárty
- 20. 2. Dejvická LIVE! – večery s Prahou 6
- 26. 2. 16:00 Domáci@štěstí.hned
- 27. 2. Všechnopárty
- 28. 2. Všechnopárty

DEJVICKÉ DIVADLO

Pokladna a rezervace vstupenek: tel. 233 332 430,
rezervace@dejvickedivadlo.cz. Pokladna otevřena
od 16:00, o víkendech a svátcích dvě hodiny před
začátkem představení. Začátky představení v 19:30,
není-li uvedeno jinak.

- 1. 2. Interview
- 3. 2. Brian
- 4. 2. Zásek
- 7. 2. Kafka '24
- 8. 2. Zásek
- 10. 2. Kafka '24
- 11. 2. Dabing Street
- 13. 2. Dabing Street
- 14. 2. Zimní pohádka
- 15. 2. HOST / Jak se Husákovi zdálo, že je Věra Čáslavská. Představení divadla KomedioGRAF
- 16. 2. 39 stupňů
- 17. 2. Interview
- 19. 2. Interview
- 20. 2. Kakadu
- 23. 2. Interview
- 24. 2. Dabing Street
- 27. 2. Zásek

DIVADLO SPEJBLA A HURVÍNKA

Dejvická 38, Praha 6 – Dejvice.
tel. 224 316 784, www.spejbl-hurvinek.cz.

- 4. 2. 14:00 a 16:30 Hurvínkovo práni
- 5. 2. 10:30 a 14:00 Hurvínkovo práni
- 7. 2. 19:00 Jirí Škorpík: Tobe
- 10. 2. 19:00 Dějiny kontra Spejbl
- 11. 2. 14:00 a 16:30 Hurvínkovo práni

- 12. 2. 10:30 a 14:00 Hurvínkovo práni
- 14. 2. 10:00 Hurvínkovo práni
- 16. 2. 10:00 Hurvínkovo práni
- 17. 2. 19:00 Spejbl versus Drákula
- 18. 2. 14:00 a 16:30 Jak s Máničkou šli všichni čerti
- 19. 2. 10:30 a 14:00 Jak s Máničkou šli všichni čerti
- 21. 2. 10:00 Jak s Máničkou šli všichni čerti
- 22. 2. 10:00 Jak s Máničkou šli všichni čerti
- 25. 2. 14:00 a 16:30 Hurvínkova cesta do Tramtárie
- 26. 2. 10:30 a 14:00 Hurvínkova cesta do Tramtárie

GALERIE VILLA PELLÉ

Praha 6, Pelléova 10, tel. 224 326 180, e-mail:
info@villapelle.cz, www.villapelle.cz

Otevřeno: út–ne 13–18 hod.

VÝSTAVY

27. 1.–26. 3. Milan Cais: Dveře dovnitř

Možná poprvé v Caisově tvorbě není výtvarná složka přímo navázána na tu hudební, která je s osobou multimediálního umělce spjata zejména skrze skupinu Tata Bojs. 16. 2. a 9. 3. od 18 hod. komentovaná prohlídka. 26. 2. a 12. 3. od 15 hod. Workshop pro děti s Milanem Caisem. Tvůrčí dílna pro děti.

ATELIÉR PELLÉ

Speciální nabídka tvůrčích dílen pro děti, školy a školky. Kontakt: dilny@villapelle.cz, tel.: 725 537 142

5. 2. a 19. 2. od 11 hod. Nedělní škola umění.

Pojďme si hrát s dějinami umění přímo v galerii! Rezervace nutná, kapacita 15 dětí, věk 4–8 let, délka 2 hod., lektorka Mirka Vitásková.

Programy tvůrčích dílen na objednání.

ISMY ve výtvarném umění nebo Dobrodružství umění 20. století od 9 do 12 let, od 13 do 16+ let. Nakresli si svět – od 4 do 6 let, od 7 do 12+ let. Hrou a myšlením k abstrakci – od 4 do 6 let, od 7 do 12+ let.

PÍSECKÁ BRÁNA

K Brusce 208/5, 160 00 Praha 6 – Hradčany,
tel.: 233 321 313, www.piseckabrana.cz.

- 14. 2. od 16 hod. Čestí písničkáři – Václav Koubek
- 7. 3. od 16 hod. Koncert pražských buskerů. Pouliční hudební umění, fenomén nejen pražských ulic
- 14. 3. od 16 hod. Diskusní klub Tomáše Piláta – Lilian Malkina
- 15. 2. od 19 hod. /Jazz Gate Unikátní trio Martin Kratochvíl, Tony Ackerman a Imran Zangi

VÝSTAVA

8.–19. 2. Hugo Kysilka – Pohodáři všech zemí spojte se

DLABAČOV

KINO – DIVADLO – KAVÁRNA. Bělohorská 24,
169 01 Praha 6 – Břevnov. POKLADNA (půl hodiny před prvním představením), tel.: 233 102 991,
pokladna@dlabacov.cz, www.dlabacov.cz

- 1. 2. 15:30 Pasažéři/ kino senior
- 18:00 Kruhy
- 20:30 Miluji tě modře/ kino

- 2. 2. 18:00 Richard Müller: Nepoznaný
- 20:30 Kruhy
- 3. 2. 15:30 Bratříček Karel/ kino senior
- 18:00 Pod rouškou noci
- 20:30 Richard Müller: Nepoznaný
- 4. 2. 13:00 Anděl páně 2/ pro děti
- 15:30 Divoké vlny 2/ pro děti
- 18:00 La La Land
- 20:30 Odyssea
- 5. 2. 13:00 Zpívej/ pro děti
- 19:00 Drobečky z perníku/ divadlo
- 6. 2. 20:00 Paterson/ pondělky s Jimem Jarmuschem
- 7. 2. 19:30 Vínem proti pohanství/ divadlo
- 23:00 Ovčáček Čtveráček/ záznam divadelního představení
- 8. 2. 15:30 Paterson/ kino senior
- 18:00 Spojenci
- 20:30 Woolf Works – díla Virginie Woolfové/ přenos baletu z Royal opera house
- 9. 2. 18:00 Jackie
- 20:30 Spojenci
- 10. 2. 15:30 Anděl páně 2/ kino senior
- 18:00 Padesát odstínů temnoty
- 20:30 Jackie
- 11. 2. 13:00 Anděl páně 2/ pro děti
- 15:30 LEGO: Batman movie/ pro děti
- 18:00 Jackie
- 20:30 Padesát odstínů temnoty
- 12. 2. 13:00 LEGO: Batman movie/ pro děti
- 15:30 O 12 měsíčkách/ divadlo pro děti
- 17:30 Naše poslední tango/ dokument
- 13. 2. 18:00 Paterson/ pondělky s Jimem Jarmuschem
- 20:30 Trvalá dovolená/ pondělky s Jimem Jarmuschem
- 14. 2. Valentýnská filmová noc (1+1 zdarma) a sklenička sektu ke každé vstupence
- 18:00 La La Land
- 20:30 Padesát odstínů temnoty
- 15. 2. 15:30 Všechno nebo nic/ kino senior
- 18:00 Já, Daniel Blake
- 20:30 Místo u moře
- 16. 2. 18:00 Místo u moře
- 20:30 T2 Trainspotting – s filmovým kritikem Kamilem Filou
- 17. 2. 15:30 Egon Schiele/ kino senior
- 18:00 T2 Trainspotting
- 20:30 Mlčení
- 18. 2. 13:00 Anděl páně 2/ pro děti
- 15:30 LEGO: Batman movie
- 17:30 Mlčení
- 20:30 T2 Trainspotting
- 19. 2. 15:30 Čert a Káča/ divadlo pro děti
- 17:30 Queen Rock Montreal 1981/záznam koncertu
- 20. 2. 18:00 Paterson/ pondělky s Jimem Jarmuschem
- 20:30 Podivnější než ráj/ pondělky s Jimem Jarmuschem
- 21. 2. 18:00 Zlato
- 20:30 Lék na život
- 22. 2. 15:30 Strnadovi/ kino senior
- 18:00 Lék na život
- 20:30 Zlato
- 23. 2. 18:00 Moonlight
- 20:30 Bába z ledu
- 24. 2. 15:30 Odyssea/ kino senior
- 18:00 Bába z ledu
- 20:30 Moonlight
- 25. 2. 13:00 Pes Rocku/ pro děti

- 15:30 Loupeřnická pohádka/ pro děti
 18:00 Děláme Dlabačov – divácký výběr filmů
 20:30 Děláme Dlabačov – divácký výběr filmů
26. 2. 13:00 Pes Rocku/ pro děti
 15:30 Poštácká pohádka/ divadlo pro děti
 17:30 Víšňový sad/ záznam představení
27. 2. 18:00 Paterson / pondělky s Jimem Jarmuschem
 20:30 Mimo zákon/ pondělky s Jimem Jarmuschem
28. 2. 17:30 Moonlight
 20:00 Šípková růženka/ přenos baletu

KAŠTAN – scéna UNIJAZZU

Bělohorská 150, 169 00 Praha 6, www.kastan.cz,
e-mail: kastan@kastan.cz

- 2. 2.** 20:00 KONCERT / Circus Problem – hudební cirkus
3. 2. 20:00 KONCERT / Kontroll – koncentrovaná energie výbuchu
4. 2. 15:00 DĚTSKÉ PŘEDSTAVENÍ / Divadlo Hračka: Domek plný pohádek
4. 2. 20:00 KONCERT / Rudovous, 12: Piet
6. 2. 20:00 FILMOVÁ PROJEKCE / Strnadovi (režie: Helena Třeštíková) Časosběrný dokument
7. 2. 18:30 PŘEDNÁŠKA / Ing. arch. Zdeněk Lukeš: Emil Králíček (1877–1930): architekt a představitel secese, moderny a kubismu
9. 2. 19:00 VERNISÁŽ / Martina Trchová – Výstava v Kaštanu: akrylové malby. Vstup volný
10. 2. 20:00 DIVADLO/ Bilbo compagnie: Sommelier – kabaretní férie
11. 2. 15:00 DĚTSKÉ PŘEDSTAVENÍ / Divadlo Akorát: I houby mají pod čepicí
11. 2. 20:00 KONCERT / Nalevo od výtahu, Nalevo – alternativní big beat a funk-punkový komorní soubor

- 14. 2.** 19:00 PŘEDNÁŠKA / Luboš Vránek – Rozmanité tváře MAROKA: velký okruh.
15. 2. 20:00 KONCERT / Shoda okolností a host – tóny piána, violoncella a kytary
16. 2. 20:00 KONCERT / Jan Kysela a hosté
17. 2. 20:00 KONCERT / Schodiště – nepřeborné množství hudebních stylů
18. 2. 15:00 DĚTSKÉ PŘEDSTAVENÍ / Nezávislé divadlo: Nezbedná pohádka o koblížkovi
21. 2. 20:00 KONCERT / Tara Fuki – duo violoncellistek, Doroty Barové a Andrey Konstankiewicz-Nazir.
22. 2. 16:00 DĚTSKÉ PŘEDSTAVENÍ / Svátovo divadlo – Sněhurka a sedm trpaslíků
22. 2. 20:00 KONCERT / Večer osamělých písničkářů – Petr Váša, Martin Kyšperský, Michal Bystrov a Kittchen
23. 2. 20:00 KONCERT / Původní Bureš – 30 let: psychedelickpunkfolkrock band
24. 2. 20:00 KONCERT / Špuntkvaně, Mc Prague-matic – klasický český punk s rockovými riffy a popovými aranžemi
25. 2. 15:00 DĚTSKÉ PŘEDSTAVENÍ / Dřevěné divadlo: O princích z knížky
25. 2. 20:00 KONCERT / The Breakrolls, Vepřové komety
27. 2. 19:00 POSLECHOVÝ VEČER / Jiří Černý: Ro(c)kování
28. 2. 20:00 KONCERT / MamaPapa Banda a host

VÝSTAVA

- 1. 2.–28. 2.** Martina Trchová

DŮM DĚTÍ A MLÁDEŽE

U Boroviček 650/5, 163 00, Praha 6. Informace najdete na www.ddmp6.cz.

- 3. 2.** Pololetní prázdniny s výtvarkou / dílna malování na sklo 9–11 hod. a glazování talířů 11–13 hod., keramická dílna, cena: 50 Kč pro děti / 1 dílna – 2 hod.
6.–10. 2. Jarní příměstský výtvarný tábor. Přihlášky na celý týden, 8–16 hod., cena plná 1600 Kč. Kontakt: K. Plieštková 602 587 034, počet

předpokládaných účastníků: 15, výtvarný materiál: 4000 Kč

- 13. 2.** Kreativní workshop / malování na hedvábí 16–17.30 hod., atelier, cena 50 Kč pro děti, přihlášky předem na gabriela.lasikova@ddmp6.cz
17. 2. Workshop ŠPERK / 14.30–16 hod., keramická dílna, cena 50 Kč pro děti, přihlášky předem na gabriela.lasikova@ddmp6.cz
25. 2. Keramická sobota / 10–12 a 12–14 hod., cena: 50 Kč / děti, 200 Kč / studenti, 250 Kč / dospělí nebo rodič + dítě. Pouze pro předem přihlášené v DDM! Přihlášky online na www.ddmp6.cz nebo mailem: klara.pliestikova@ddmp6.cz

STANICE TECHNIKŮ

Další informace na <http://www.ddmp6.cz/stanice-techniku>. DDM hl. m. Prahy, Stanice techniků, Pod Juliskou 2a, Praha 6

- 25. 2.** 10–15 hod. / DEN S TECHNIKŮ
 Klubové kolejiště železničních modelářů za plného provozu, populární autodráha, kterou si sami můžete vyzkoušet. Měl by být hotov i panel MHD modelářů, který prochází rekonstrukcí, a je naprosto unikátní. V přízemí bude pro vás připravena malá herna a odpočinkový koutek. Vstup volný. Více informací: kozohorsky@ddmp6.cz

FOTOGALERIE JULISKA

3. 1.–16. 2.

Výstava fotografií žáků fotoklubu Líheň. Výstava představuje ateliérové etudy, které doplňovaly výuku zaměřenou na významná historická období fotografie. Inspirace byla volná, zvětšeniny připomínají období pictorialismu 19. století, avantgardu i postmodernu.

Galerie otevřena každý všední den (kromě školních prázdnin), od 15 do 19 hod. Vstup volný. Nabídku letních táborů najdete na webu DDM.

KAVÁRNA POTRVA

Srbská 2, Praha 6 – Dejvice. Otevírací doba po–pá: 10:00–24:00, So–Ne: 15:00–24:00.

Rezervace@potrva.cz, nebo tel.: 222 963 707

- 4. 2.** 20:00 Bizzare Band folk/šanson
7. 2. 20:00 Teapacks impro DAMU/KALD
10. 2. 20:00 Kukui Quartet Jazz
12. 2. 19:30 KUF dirty funk
14. 2. 19:00 Science Cafe O archeologii
16. 2. 19:30 Ille special guset Mardoša
17. 2. 19:30 Avokaduo Kopec šišek
18. 2. 19:30 Kurac Laundered Syrup, No Ar+IS+
19. 2. 19:30 AYAHUASCA DARK TRIP
25. 2. 19:30 Inženýr Vladimír Ambient CD
27. 2. 19:30 Fjordwalker Ambient elektro
28. 2. 20:00 FC Roma projekce filmu

Z HVĚZDIČEK ROSTOU HVĚZDY

Pod záštitou Václava Hudečka a za stálé podpory městské části Praha 6. Každý měsíc v Národní technické knihovně, vždy v sobotu v 18 hodin. **Vždy zdarma.**

18. 2. v NTK v 18.00

Koncert komorní hudby mladých skladatelů

Autoři: Jonáš Starý, Mikuláš Tichý, Nikita Kornijenkov, Jakub Novák a Jáchym Novotný – studenti ze třídy prof. Ondřeje Stochla a Miroslava Kubického z Konzervatoře Jana Deyla



www.musicagency.cz

Spolek břevnovských živnostníků vás zve na
23. BŘEVNOVSKÝ
 Masopustní maškarní průvod **28. 2. 2017** od 16 hodin.
POZOR! POZOR! ZMĚNA TRASY!!! Letos je sraz na rohu ulic Bělohorská a Pod Královkou u obchodu Moje Kredenc! Konec průvodu u KC Kaštan, kde bude připravena tradiční **ZABIJAČKA!**

Maškarní bál 4. 3. 2017 od 19 hodin v Kongresovém sále hotelu Pyramida.
 Masky budou letos na téma "ČESKÁ HISTORIE"! Součástí bálu bude bohatá **TOMBOLA!**
 K tanci i poslechu hraje skupina "VITAMÍN".

Prodej vstupenek: Krejčovství Ála, Bělohorská 90 a na www.spolekbrevnovskychzivnostniku.cz
 Cena vstupenky: 290,- Kč, více informací na www.spolekbrevnovskychzivnostniku.cz

Břevnovský masopust se koná pod záštitou starosty Městské části Praha 6 pana Ondřeje Koláře. Akce se realizuje za částečné finanční podpory Městské části Praha 6.

MASOPUST

FRESH SENIOR KLUB

Villa Pellé, Pelléova 10, Praha 6, www.villapelle.cz. Písecká Brána K Brusce 5, Praha 6, www.piseckabrana.cz. **Informace, rezervace:** út-pá 10:00–14:00 na tel. č. 224 326 180 nebo na info@porteos.cz. Pořádá spolek PORTE za finanční podpory MČ Praha 6.

Pravidelné kurzy Fresh senior ve Villa Pellé: Poslední volná místa. Informace a přihlášky na 224 326 180 či info@porteos.cz.

Úterý

10:00 výtvarný kurz s akad. mal. M. Gabrielovou
12:00 výtvarný kurz s akad. mal. M. Gabrielovou

Středa

12:00 angl. konverzace – pro nové zájemce
10:00 kondiční a rehabilitační cvičení
11:00 smovey – cvičení s vibračními kruhy

Čtvrtek

10:00 francouzská konverzace – pokročilí
11:00 francouzská konverzace – mírně pokročilí
10:00 nebo 11:00 taj-ji – cvičení pro zklidnění těla i mysli

Úterý 7. 2. od 16 hod. Villa Pellé

Izrael, Palestina, Jordánsko

Cesta napříč Jordánskem přes starobylé chrámy Petry, zastavení v Jerichu, toulky Starým městem Jeruzaléma. Diskusní setkání s pěti cestovateli

Úterý 14. 2. od 16 hod. Písecká brána

Čeští písničkáři – Václav Koubek

Koncert písničkáře a harmonikáře, spisovatele, herce a režiséra

Úterý 21. 2. od 16 hod. Villa Pellé

Jak dosáhnout změny ve svém životě!

Setkání s profesionální koučkou Milenou Židlicovou, která přiblíží metodu osobního rozvoje

Úterý 28. 2. v 15 hod., sraz před Klausovou synagogou, Praha 1. **Židovské zvyky a tradice.** Vycházka s loutkoherečkou, spisovatelkou a dlouholetou členkou Židovské obce v Praze Vidou Neuwirthovou. Kapacita omezena. Nutná rezervace

Úterý 7. 3. od 16 hod. Písecká brána

Koncert pražských buskerů. Pouliční hudební umění, fenomén nejen pražských ulic

KOMUNITNÍ SENIORSKÉ CENTRUM ŠLEJNICKÁ

Komunitní seniorské centrum Pečovatelská služba Prahy 6. Informace získáte na: Irena Simeonová, tel.: 736 489 330, e-mail: ksec@pecovatelskasluzbap6.com.

Středa 1. 2.

9:00–10:30 Angličtina

Pondělí 6. 2. Cvičení na židlích pro zdravá záda

14:00–15:00 I. skupina

15:00–16:00 II. skupina

16:00–17:00 III. skupina

Úterý 7. 2. Výtvarný ateliér
13:00–15:30 „Vyrábíme kytičky z drátku“

Úterý 7. 2. Stop zapomínání
14:30 – 16:00 Paměťová cvičení I. skupina

Středa 8. 2.
9:00–10:30 Angličtina

Čtvrtek 9. 2.
14:30–15:30 „Oči, brýle a péče o ně...“
Přednáší otometristka Ing. Pal-kovičová, ÚVN Praha

Pondělí 13. 2. Harmonizační cvičení
14:00–15:00 I. skupina
15:00–16:00 II. skupina
16:00–17:00 III. skupina

Úterý 14. 2. Stop zapomínání
14:30–16:00 Paměťová cvičení II. skupina

Úterý 14. 2. Kurz PC
15:30–16:15 I. skupina – začátečníci
16:15–17:00 II. skupina – mírně pokročilí
17:00–17:45 III. skupina – pokročilí

Středa 15. 2.
9:00–10:30 Angličtina

Středa 15. 2. Toulky Prahou s Emilií Vrbatovou. Návštěva Arcibiskupského paláce. Pouze na přihlášení

Čtvrtek 16. 2.
14:30–16:00 Písničky věčně zelené, aneb lunapark v hlavě Jana Víznera a Heleny Krupové. Výběr šansonů, swingovek a folku

Pondělí 20. 2. Cvičení na židlích na podporu stability
14:00–15:00 I. skupina
15:00–16:00 II. skupina
16:00–17:00 III. skupina



KVÍZ

POZNÁTE, CO JE NA OBRÁZKU?
Odpověď zasílejte do 20. února 2017 na adresu radnice a obálku označte nápisem KVÍZ. Vítěz obdrží zajímavou publikaci poštou.

Správná odpověď ke kvízu z minulého čísla zněla: PAVILON VOJTĚŠKA. Výhercem publikace je Lenka Bartáková.

Úterý 21. 2. Výtvarný ateliér
13:00–15:30 „Vyrábíme kytičky z drátků“

Úterý 21. 2. Stop zapomínání
14:30–16:00 Paměťová cvičení II. skupina

Středa 22. 2.
9:00–10:30 Angličtina

Čtvrtek 23. 2. Přednáška
14:30–16:00 Altaj: nejvyšší hory Ruska, Mongolska a Sibíře. Přednáší: RNDr. Karel Wolf

Pondělí 27. 2. Cvičení s theraband gumou
14:00–15:00 I. skupina
15:00–16:00 II. skupina
16:00–17:00 III. skupina

Úterý 28. 2. Stop zapomínání
14:30–16:00 Paměťová cvičení – I. skupina

Úterý 28. 2. Kurz PC
15:30–16:15 I. skupina – začátečníci
16:15–17:00 II. skupina – mírně pokročilí
17:00–17:45 III. skupina – pokročilí

INZERCE

MALOVÁNÍ, LAKOVÁNÍ
VĚTNE ÚKLIDU
lakýrnické práce lze provést i v dílně

241 493 633, 222 941 998
603 501 166

www.siml.cz **ZEDNICKÉ**
OBKLADAČSKÉ
PRÁCE

Bc. Tomáš Ryšavý **ARBORYS**

775 149 839
www.arborys.cz
tomasrysavý@centrum.cz

RIZIKOVÉ KÁČENÍ
ODBORNÉ ŘEZY STROMŮ A KEŘŮ
ODBORNÉ POSUDKY, HODNOCENÍ

ANTIK BAZAR APOLLON
Bělohorská 8, Praha 6, stanice tram.
Malovanka / otevřeno po-pá 10-13 14-16 h

VÝKUP KAŽDÝ DEN
www.antiqua-apollo.cz
www.antikpraha.cz/antiqua-apollo

Vykoupíme různé PAMÁTKY NA STARÉ ČASY i poškozené. Zejména máme zájem o dečky, přehozy, hračky – vláčky, panenky, auta, stavebnice, hry, reklamní cedule, pohledy, mince, vyznamenání, medaile, šavle, dýky, nože, vzduchovky, staré zbraně, brnění, gramofony, radia, telefony, mikroskopy, léčebné el. přístroje, foto aparáty, kompas, globusy, Čtyřlístek, obrazy, grafiku, hodiny, lampy, lustry, sochy – porcelán, kov, sádra, dřevo, šperky – české granáty, zlaté, stříbrné, bižuterii, vánoční ozdoby, pracovní, psací stůl

Zavolejte, rádi přijedeme i pro málo věcí.
Kontakty: tel. 777 100 898
e-mail: sahula.martin@post.cz

ZASTUPITELSKÝ KLUB TOP 09:

PŘESEDKA: **Ing. Jaromír Vaculík**,
tel. 602 492 692, jvaculik@praha6.cz.
MÍSTOPŘESEDKA: **Ing. Milena Hanušová**,
tel. 737 209 713, mhanusova@praha6.cz.
MÍSTOPŘESEDKA: **Jiří Růžička**, tel. 602 176 922,
jruzicka@praha6.cz. Schůzka se zastupiteli
po dohodě.

ZASTUPITELSKÝ KLUB STRANY ZELENÝCH:

PŘESEDKYNĚ: **Mgr. Karolína Brabcová**,
tel: 731 321 737, e-mail: karolina.brabcova@zele-
ni.cz. ZASTUPITELKA: **Mgr. Pavla Ducháčková
Chotková**, tel: 608 260 230,
e-mail: pduchackovachotkova@seznam.cz
ZASTUPITELÉ: **Mgr. Jan Sládek**, tel: 775 999 89,
e-mail: sladek.jan@gmail.com
Ing. Vladimír Šraier, MBA, tel: 602 276 999,
e-mail: vladimir.sraier@zeleni.cz, **Mgr. Petr Píša**,
tel: 603 114 577, e-mail: pisap@seznam.cz
MUDr. Antonín Nechvátal, tel: 774 077 650,
e-mail: anechvatal@email.cz

ZASTUPITELSKÝ KLUB ANO:

PŘESEDKA: **Ing. Roman Mejstřík**,
rmejstrik@praha6.cz, 603 418 940;
778 543 832. RADNÍ: **Zdeněk Hořánek**,
zhoranek@praha6.cz, 602 336 140.
Schůzka je možná po domluvě.

ZASTUPITELSKÝ KLUB STAROSTOVÉ

A NEZÁVISLÍ (STAN): PŘESEDKA:
Ing. Mgr. Libor Bezdek, 775 870 642,
bezdek@ddmpraaha.cz, ZÁSTUPCE STAROSTY:
Mgr. Jan Lacina, jlacina@praha6.cz,
tel.: 220 189 170, členky/členové: **MUDr. Iveta
Borská**, iborska@praha6.cz, **Ing. Mgr. Oldřich
Kužilek**, kuzilek@otevrete.cz, **Petr Šabach**.

ZASTUPITELSKÝ KLUB ODS: PŘESEDKA
KLUBU: **Ing. Jiří Lála**, e-mail: jlala@praha6.cz,
MÍSTOPŘESEDKA: **Ing. Marie Pojerová**,
mpojerova@praha6.cz. Setkání občanů se
zastupiteli lze dohodnout v oblastní kanceláři
ODS v Praze 6, Vítězné náměstí 13,
e-mail: klub@odspraha6.cz nebo přímo.

ZASTUPITELSKÝ KLUB ČSSD: Setkání
se zastupiteli ČSSD (**Miloš Balabán, René
Pekárek, Štěpán Stupčuk, Lucie Válová**)
lze dohodnout na obvodním sekretariátu
ČSSD v Praze 6, Bělohorské tř. č. 76; tel. čísla:
220 510 887, 602 459 163, případně e-mail:
ovv.praha6@cssd.cz, nebo je kontaktovat
na www.praha6.cz.

ZASTUPITELSKÝ KLUB KSČM: Setkání
občanů se zastupiteli KSČM lze dohodnout
v sekretariátu OV KSČM v Zikově ulici č. 21,
tel: 224 324 168 nebo 224 325 877; nebo
přímo s jednotlivými zastupiteli:
PhDr. Helena Briardová tel. 723 607 243,
Ing. Jiří Dolejš tel. 775 733 171 (asistent),
JUDr. Ivan Hruza tel. 296 814 111.

ZASTUPITELÉ KDU-ČSL: **Mgr. Jan Bartůšek**,
jan-bartusek@seznam.cz, **MUDr. Marián Hošek**,
marian.hosek@seznam.cz, tel.: 603 169 266.

**Hledáme pracovníka/ci na pozici domovník
nejlépe z Prahy 6** – Nová Liboc. Vhodné i pro
aktivní důchodce. Náplň práce: předávání bytu
na krátkodobé pobyty. Ideálně i s úklidem.
Nabízíme dlouhodobou spolupráci, **základy AJ
nutné. Info na tel 775735934, pí Staňková.**

!! Odvoz starého nábytku na skládku.
- Stěhování všeho druhu. Vykližení sklepů, bytů,
pozůstalostí atd. Naložíme a odvezeme cokoliv.
Vše za **rozumnou cenu. Volejte: 773 484 056**

Potřebujete vyklidit a nevíte jak na to?

Vyklízíme a odvážíme z těchto míst: půdy,
byty, sklepy, dvorky, zahrádky, ATD. Levně.
INFORMACE NA TEL.: **702 410 965.**
Sedm dní v týdnu.

INZERCE




**DERMATOVENEROLOGIE
ESTETICKÁ DERMATOLOGIE**

prim.MUDr. D.Diamantová, Ph.D.
MUDr. E.Pojezná

Vítězné náměstí 10, Praha 6 (pasáž Riviera, 1.patro)

Tel.: 224 311 209, 607 037 172

www.ambicare.eu

Máme smlouvy
se zdravotními
pojišťovnami

Ajták na Kladenské

DODÁVÁME
výpočetní techniku
notebooky, osobní počítače, periferie
příslušenství, software

OPRAVUJEME
notebooky, osobní počítače
software, sítě

DOJÍŽDÍME
servisní zásahy provádíme i u klientů
výjezdy po Praze a okolí zdarma




Notebook Centrum spol. s r.o.
Kladenská 276/57, Praha 6
Metro A – Bořislavka
www.ntk.cz, email: ntk@ntk.cz
Tel.: 603 824 677, 720 235 285

NEDOSTALI JSTE ŠESTKU DO SCHRÁNKY? NAPIŠTE NÁM NA SESTKA@PRAHA6.CZ**Šestka – noviny Praha 6 (periodický tisk městské části Praha 6)**

02/2017, vychází dne 30. ledna 2017. Uzávěrka příštího čísla dne 13. února.

VYDAVATEL: Úřad městské části Praha 6, Čs. armády 23, 160 52 Praha 6, IČ: 00063703, T: 220 189 111, www.praha6.cz

REDAKCE: Magdaléna Krajmerová, tiskoveoddeleni@praha6.cz.

REDAKČNÍ RADA: Oldřich Kužilek (STAN), Vladimír Šuvarina (ODS), Vlastimil Ježek, René Pekárek (ČSSD), Helena Briardová (KSČM),
Jakub Goldmann (SZ), Jaroslav Holý (ANO), Dominika Klepková (KDU-ČSL), Jaroslav Poláček (TOP 09)

INZERCE: Libuše Stoklásková, e-mail: inzercesestka@praha6.cz

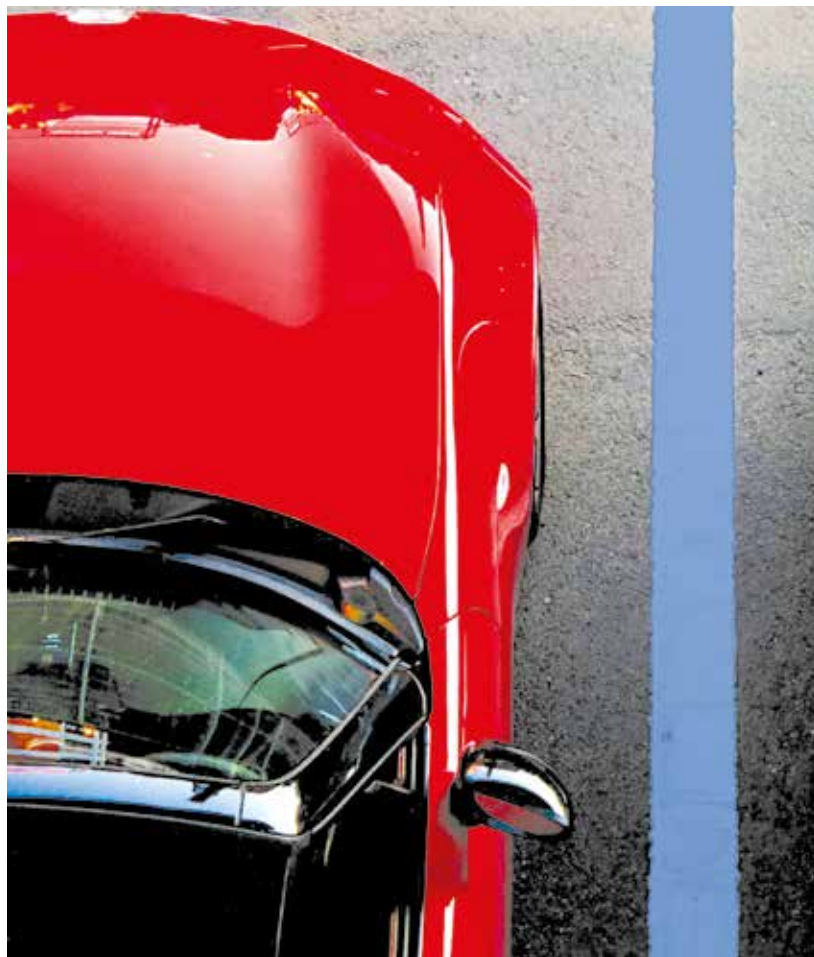
DISTRIBUCE: Česká pošta, s. p.,

NÁKLAD 56 000 výtisků, VYCHÁZÍ 11x ročně

DTP: Lucie Malá, Oddělení komunikace a vnějších vztahů MČ P6

REGISTRAČNÍ ČÍSLO MK ČR 13180

Vydavatel neodpovídá za obsah uveřejněné inzerce. Autorem nesignovaných textů je redakce. Další autoři: K. Maršálová (KM)



Městská
část
Praha

6



PRODLOUŽENÍ PARKOVACÍCH OPRAVNĚNÍ

V současné době je pro prodloužení parkovacího oprávnění nutná osobní návštěva ve výdejně v Uralské ul. č. 4. Platbu nelze provádět zasláním na účet ÚMČ pod původním variabilním symbolem. Pokud tak učiníte, nedojde k prodloužení platného parkovacího oprávnění a hrozí Vám, že budete pokutováni za nelegální parkování v zónách placeného stání.

Kontakty

Informační kancelář zón placeného stání
Uralská 4, Praha 6, PSČ 160 52
telefon: 220 189 979
e-mail: zony@praha6.cz
www.praha6.cz

Úřední hodiny

PO 8:00–18:00
ÚT 8:00–16:00
ST 8:00–18:00
ČT 8:00–16:00
PÁ 8:00–14:00

Pracovníky IK ZPS můžete kontaktovat také na tel.: 220 189 979, 220 189 929, 220 189 930.

Omlouváme se za vzniklé komplikace, které nezpůsobila MČ Praha 6. Situaci aktivně řeší Magistrát hl. m. Prahy a Ministerstvo dopravy.

INZERCE

PŘIDEJTE SE K TÝMU LETIŠTĚ PRAHA!

PŘIJÍMÁME PRACOVNÍKY PRO:

- **BEZPEČNOSTNÍ KONTROLU**
- **OSTRAHU LETIŠTĚ**

NABÍZÍME:

- Atraktivní mzdu **24 000 - 30 000 Kč** po zapracování
- Po zkušební době bonus **5 000 Kč**
- Volitelné benefity v hodnotě **17 000 Kč** ročně
- 5 týdnů dovolené
- Firemní stravování a parkování
- Jistotu stabilního zaměstnání



www.pracenaletisti.cz