

Městská  
část  
Praha

6

# Šestka

ZDARMA

BŘEZEN 2018

[www.praha6.cz](http://www.praha6.cz)

NOVINY MĚSTSKÉ ČÁSTI PRAHA 6

## STAV MOSTŮ A LÁVEK



## ROZHOVOR S JIŘÍM ANDERLEM



## ZÁPISY DO 1. TŘÍD ZŠ

## MACHAROVO NÁMĚSTÍ

Městská  
část  
Praha

6

MĚSTSKÁ ČÁST  
PRAHA 6 VÁS ZVĚNA

29. 3. 2018  
VE 20 HOD.



J. B. Foerster: STABAT MATER OP.56  
A. Dvořák: MŠE D – DUR „LUZANSKÁ“ OP.86

vstup do sálu 30 min před začátkem koncertu

KOSTEL CÍRKVE  
ČESKOSLOVENSKÉ  
HUSITSKÉ

Wuchterlova 5,  
Praha 6 – Dejvice

ÚČINKUJÍ:

Ludmila Vernerová – soprán

Olga Černá – alt

Đusan Růžička – tenor

Ivo Hrachovec – bas

Sbor CANTICORUM IUBILO

Sbormistr: Josef Popelka

Varhany: Vladimír Roubal

Dirigent: Miriam Němcová

Poděkování za organizaci a zapůjčení materiálů patří Společnosti J. B. Foerstera

VSTUP VOLNÝ



Ě  
FARMÁŘSKÉ TRŽHY  
NA KULATÁKU

SOBOTA 3. 3. 2018  
ZAČÍNÁME 9. SEZÓNU

KAŽDOU SOBOTU OD 8 DO 14 HODIN

[www.farmarske-trhy.cz](http://www.farmarske-trhy.cz)



Vážené spoluobčané, dámy a pánové,

jsm ráda, že vás mohu opět po čase pozdravit v úvodníku Šestky. Měsíc březen přináší naději, čekají nás velikonoční svátky a těšíme se na jarní sluníčko.

Jaro je i časem pro pořádný úklid, zbavme se tedy všeho, co nás tíží, znepokojuje a trápí. Nemyslím tím jen úklid doma, na chatě, na zahrádce, ale hlavně sami v sobě. Vše se pak v dobrém odrazí i v našich vztazích, postojích a v celém našem životě. A proto se hýčkejte a dělejte vše, co vám přináší pohodu a dobrou mysl.

Dovolte také, abych vás informovala o plánech radnice v oblasti sociálně-zdravotních

projektů. Jako první vás možná napadne Poliklinika Pod Marjánkou. Pokračujeme v dopracování projektové dokumentace a věřím, že i když ministerstvo kultury v únoru znovu rozhodlo o udělení památkové ochrany, že budeme pokračovat v tolik potřebné rekonstrukci.

Během příštích měsíců bude ve výběrovém řízení vybrán také budoucí provozovatel a partner pro rekonstrukci prázdných domů v Šolínově ulici, kde připravujeme nový domov pro seniory, a snad se rozhybe i projekt seniorského centra Šatovka v Šáreckém údolí, kde již dlouhých sedm let čekáme, až MHMP projedná potřebnou změnu územního plánu.

Pro seniory ještě připomínám tradiční březnovou nabídku sezónních zájezdů a dalších oblíbených programů. O tom i dalších novinkách z radnice se dočtete uvnitř tohoto čísla.

Přeji vám krásné dny plné optimismu a dobrého zdraví.

**Milena Hanušová**

#### SETKÁNÍ SPOLKŮ A ZÁSTUPCŮ RADNICE

Pravidelné setkání spolků a zástupců radnice, na které bude pozvána i radní hl. m. Prahy pro životní prostředí Jana Plamínková, se uskuteční 3. dubna od 18 hodin.

#### NOVÁ Pobočka Zdravotní pojišťovny 211

Pojišťovna ministerstva vnitra ČR otevřela novou pobočku v ulici Na Petřinách 392/72, kterou můžete navštívit každý všední den a ochotně vám zde představí veškeré výhody nabídky zdravotního pojištění. Kompletní seznam výhod pro pojištěnce naleznete na webových stránkách [www.211.cz](http://www.211.cz). Pro 211 nových i stávajících pojištěnců, kteří pobočku na Petřinách navštíví v průběhu března, si pojišťovna připravila voucher na volný vstup do vybraných bazénů v Praze 6.

#### PŘEDVELIKONOČNÍ JARMARK NA OŘECHOVCE

Jarmark na Ořechovce je již tradiční prodejní akce, na které výrobci nabízí své ručně tvořené produkty a provozují tvořivé dílny nejen pro děti, ale i pro dospělé. Letos se koná 18. března od 10 do 17 hodin v Restauraci na Ořechovce. Na předvelikonočním jarmarku si můžete pořídit krásné a originální výrobky přímo od jejich tvůrců nebo si je ve výtvarných dílničkách sami vyrobit. Mezi výrobky naleznete např. malovanou keramiku, drátované dekorace, vitráže, dřevěná zvířátka, šperky, výrobky z Fimo hmoty, bylinné a ovocné sirupy, koláčky, velikonoční dekorace a mnoho dalšího. Ve výtvarných dílničkách můžete plést pomlázky, malovat velikonoční vajíčka, vyřezat dřevěné zvířátka, vyzkoušet práci drátěníků nebo si namalovat keramickou dekoraci.

## OBSAH

■ Aktuality	4–5
■ Školství	6
■ Bezpečnost	7
■ Participace	8–9
■ Územní rozvoj	10
■ Rozhovor	11
■ Téma vydání	12–14
KOMPETENCE MČ A HLAVNÍHO MĚSTA	
■ Politická diskuze	15
■ Prezidentské volby	16
■ Rozhovor	17–19
JIŘÍ ANDERLE	
■ Sociální projekty	20
■ Kultura a volný čas	22–24
■ Spolky	25
■ Z úřední desky	26–27
■ Kulturní programy	28–29
■ Informace	30–31

#### ANKETA O P+R TOBRUCKÁ

K plánovanému parkovacímu domu P+R Tobrucká, který bude napojený výhradně z ulice Horoměřická, proběhlo už setkání občanů se zástupci radnice. Další příležitost vyjádřit svůj názor mají lidé v anketě, kterou mohou vyplnit od 1. do 21. března na internetové adrese [www.praha6.cz/tobrucka](http://www.praha6.cz/tobrucka).

#### VEŘEJNÁ SETKÁNÍ O SÍDLIŠTÍCH

V březnu se konají tři veřejná setkání, která se budou věnovat zvelebení veřejného prostoru na sídlištích Dědina, Petřiny a Červený vrch. Přijďte diskutovat s místostarostou pro územní rozvoj a veřejný prostor Martinem Poláchem a radním pro dopravu a životní prostředí Romanem Mejstříkem (oba ANO).

**ČTVRTEK 15. března od 18 hodin – ZŠ Dědina (Žukovského 580/6)**

**ČTVRTEK 22. března od 18 hodin – ZŠ a MŠ Petřiny – jih (Šantrochova 1800/2)**

**STŘEDA 28. března od 18.00 – ZŠ a MŠ Červený vrch (Alžírská 680/26)**

## Squatterři obsadili na šest dnů Šatovku

V PÁTEK 9. ÚNORA OBSADILA SKUPINA SQUATTERŮ USEDLOST ŠATOVKA, KTEROU MÁ SVĚŘENOU PRAHA 6. NĚKOLIK Z NICH ZDE VYDRŽELO ZABARIKÁDOVANÝCH NA STŘEŠE DO STŘEDY. ZA NEOPRÁVNĚNÉ UŽÍVÁNÍ OBJEKTU JIM HROZÍ AŽ DVA ROKY VĚZENÍ.

Podobný incident se na stejném místě odehrál už v roce 2016. Tehdy se vyplatil smířlivý postup, který chtěl starosta Ondřej Kolář (TOP 09) zaujmout i tentokrát – vyzval aktivisty, aby objekt opustili, a slíbil jim, že situaci kolem Šatovky projedná zastupitelstvo na svém jednání v závěru února. Poté z budovy někteří squatterři

odešli, další ale zůstali na střeše budovy, kde se zabarikádovali. „Nechtěl jsem se nechat vydírat lidmi, kteří říkají, že jsou proti systému, ignorují naše pravidla, ale zároveň na něm chtějí parazitovat, protože sami by si takový dům nikdy nebyli schopni postavit,“ říká starosta Ondřej Kolář. Ukázalo se totiž, že někteří ze squatterů nemají kde bydlet, chtěli by se v Šatovce tedy nejen scházet, ale hlavně tu zůstat. Skupina aktivistů zveřejnila na internetu prohlášení, že chtějí v usedlosti vytvořit prostor pro setkávání lidí, kteří chtějí tvořit, vzdělávat se a žít bez nutnosti vlastnit, profitovat, generovat zisk. Do budovy se aktivisté dostali i přes to, že byla maximálně zabezpečená – některá okna v přízemí byla zazděna, dveře osazeny masivními petlicemi. Přesto squatterři tyto zábrany překonali, i z toho

důvodu zřejmě státní zástupce jejich jednání překlasifikoval na trestný čin. „Je dobře, že squatterři místo vyklidili, ale problém to neřeší. Vedení Prahy 6 si je fakticky samo pozvalo svým nicneděláním. Mrzí mne, že se celá záležitost za sedm let neposunula vlastně ani o kousek. Svědčí to o tom, že radnice nemá o objekt zájem a řešení jen neustále odsouvá na jindy,“ říká Jakub Stárek (ODS).

### Jak dál se Šatovkou?

Důvodem odsouvání rekonstrukce Šatovky je však čekání na změnu územního plánu, které trvá už sedm let. Podle posledních informací by ji mělo zastupitelstvo hlavního města projednávat na březnovém jednání. Usedlost Šatovka je již několik let uzavřena, poslední nájemci se odtud vystěhovali před dvěma lety kvůli špatnému technickému stavu budovy. „V objektu má vzniknout seniorské bydlení spojené se sociálními službami a zároveň také komunitní centrum, které budou moci využívat nejen občané ze Šáreckého údolí,“ říká radní pro sociální politiku Milena Hanušová (TOP 09) a dodává, že během tohoto čekání probíhají přípravné práce pro tento konkrétní projekt, který vychází z již rozpracovaných návrhů. Změna územního plánu na veřejnou vybavenost znemožňuje, aby na místě vyrostl jakýkoliv developerský projekt. S využitím Šatovky souhlasí i Zelení: „Opravená Šatovka by mohla plnit funkci komunitního centra nejen pro údolí,“ říká Antonín Nechvátal (SZ) a dodává: „V tomto směru ale současné vedení radnice léta nekoná. Megalomanské privátní projekty navrhované v minulosti do údolí nepatří. Možná je přiměřená přístavba nebo dostavba okolí usedlosti realizovaná radnicí s potřebnými funkcemi pro veřejnost.“



## Z jednání městského žakovského parlamentu

V ÚTERÝ 20. ÚNORA SE V ZASEDACÍ MÍSTNOSTI ZASTUPITELSTVA KONALO JIŽ DRUHÉ SETKÁNÍ MĚSTSKÉHO ŽAKOVSKÉHO PARLAMENTU PRAHY 6. JEHO ČLENOVÉ DOPORUČILI RADĚ PŘEJMENOVAT ZŠ A MŠ PETŘINY-JIH I POJMENOVAT BEZEJMENNOU KŘIŽOVATKU ULIC WUCHTERLOVA A KAFKOVA.

V úvodu jednání si členové parlamentu v tajné volbě zvolili své vedení – předsedkyní se stala Amélie Dárková ze ZŠ a MŠ Náměstí Svobody 2, místopředskyní Veronika Svobodová ze ZŠ a MŠ T. G. Masaryka. Místostarosta pro

školství Jan Lacina (STAN) následně parlament požádal o stanovisko k záměru přejmenovat Základní školu Petřiny-jih na Základní školu Věry Čáslavské a k pojmenování dosud bezejmenného prostoru náměstíčka mezi ulicemi Wuchterlova a Kafkova jako náměstí nebo park Petra Šabacha.

Městský parlament po debatách svých členů ve školních parlamentech oba dva návrhy podpořil, pro přejmenování školy na na ZŠ a MŠ Věry Čáslavské hlasovalo 17 z 20 přítomných členů parlamentu, proti byli 3. Ještě jednoznačněji dopadlo pojmenování dosud bezejmenné křižovatky ulic Wuchterlova a Kafkova na náměstí Petra Šabacha, nebo na park Petra Šabacha, s nímž souhlasilo 19 z 20 žáků.

## Nová aplikace PID

Nová mobilní aplikace PID info nahrazuje stávající aplikaci Dopravního podniku hl. m. Prahy. Uživatelům přináší mnoho novinek, těmi nejdůležitějšími jsou upozornění na aktuální výluky a mimořádnosti, a také rozšíření o kompletní informace o celé síti Pražské integrované dopravy, včetně železnice a regionálních autobusů ve Středočeském kraji. Dalšími novinkami je přehledná mapa zastávek až do podrobnosti jednotlivých nástupišť, v mapě lze najít také všechna prodejní místa s otevírací dobou i záchytná parkoviště s jejich aktuální obsazeností. Nechybí informace o aktuálním stavu bezbariérových zařízení. Aplikace PID info je k dispozici pro platformy Android a iOS, získat ji můžete zdarma v obchodě Google Play, respektive App Store. Stávající aplikace DPP info se uživatelům automaticky aktualizuje na novou.

## Poliklinika Pod Marjánkou dostala znovu památkovou ochranu

V ÚNORU BYLO DORUČENO NA RADNICI MĚSTSKÉ ČÁSTI ROZHODNUTÍ MINISTERSTVA KULTURY O TOM, ŽE SOUBOR POLIKLINIKY POD MARJÁNKOU A TŘECH SOUSOŠÍ PŘED HLAVNÍMI VSTUPY DO BUDOVY BYL PROHLÁŠEN ZA NEMOVITOU KULTURNÍ PAMÁTKU.

„Městská část opět podala proti tomuto rozhodnutí odvolání-rozklad, ovšem i nadále pokračujeme v přípravě dopracování projektové dokumentace. „Samozřejmě uznáváme, že budova sama o sobě je významná, což akceptujeme a nikdy jsme nechtěli ničit její hodnotu,“ říká radní pro sociální politiku Milena Hanušová (TOP 09). Zároveň dodává, že udělení památkové ochrany práce na rekonstrukci bohužel prodlouží a prodraží.

„Osobně mám za to, že návrh na rekonstrukci polikliniky je připravený dobře. Protože jsem měl pocit, že pouze došlo k řadě nedorozumění a samozřejmě se několika lidem hodilo udělat z polikliniky politikum, nabídl jsem lékařům,

že si vyslechnu jejich připomínky. S některými jsem se sešel, vyslechl si je a musím říct, že pocit, který jsem měl, stále přetrvává,“ říká k situaci kolem polikliniky starosta Ondřej Kolář (TOP 09) a pokračuje: „Úplně na rovinu – v průběhu celého dosavadního procesu jistě došlo k řadě chyb v komunikaci, ale rozhodně nejde jen o chyby na straně radnice. Pakliže má být poliklinika zrekonstruována, je třeba vést opravdu konstruktivní debatu, a ne se neustále dokola zabývat maličkostmi a malichernostmi. Věřím, že cíl máme všichni stejný – kvalitní a dobrou polikliniku. Pokud o to lékaři budou mít zájem, samozřejmě se s nimi kdykoliv milerád sejdu.“

### Přístavba LDN

Rada městské části zároveň na svém jednání 24. ledna rozhodla, že bude pokračovat v přípravě možné přístavby LDN v areálu břevnovské polikliniky a připraví podmínky pro architektonickou soutěž. Tato přístavba bude řešena samostatně a nezávisle na provozu polikliniky, ačkoli budou obě budovy v nejnižších patrech navzájem propojeny. Vzhledem k udělené pa-



Socha Matka se synem před poliklinikou

mátkové ochrany nyní radnice spolu s památkáři důkladně prověřuje, zda navrhovaná řešení nebudou v rozporu s udělenou památkovou ochranou.

## Praha 6 zahajuje revitalizaci domů v Šolínově ulici



RADNICE ZAHAJUJE REVITALIZACI BÝVALÉHO DOMOVA PRO SENIORY V ŠOLÍNOVĚ ULICI, KTERÝ JE NYNÍ PRO ŠPATNÝ TECHNICKÝ STAV PRAZDŇÝ. MAGISTRÁT SVĚŘIL TYTO 3 OBJEKTY PRAZE 6 S PODMÍNKOU, ŽE BUDOU I V BUDOUCNU VYUŽITÉ PRO SOCIÁLNÍ ÚČELY.

Vznikne zde integrované sociální centrum pro seniory. Toto centrum bude sloužit jako nový domov pro seniory a domov se zvláštním režimem. „Prostřednictvím výběrového řízení chceme nalézt renomované-

ho a zkušeného partnera, zodpovědného za přípravu projektové dokumentace, rekonstrukci, postupnou údržbu a provoz objektů,“ říká radní pro sociální politiku Milena Hanušová (TOP 09). Smluvní partner by měl objekt nejen komplexně zrekonstruovat, ale po dobu třiceti let také provozovat a udržovat.

Rozpočet městské části tak nebude přímo zatížen a také možná projektová, smluvní a odpovědnostní rizika se ve většině přenesou na budoucího smluvního partnera.

„Zařízení pro seniory Praha 6 potřebuje. Víc než pětina jejích obyvatel je straší než 65 let. Škoda, že při dnešním systému radnice ale nemá finanční a stavební kapacity, aby si mohla budovy sama přestavět a provozovat v nich sociální centrum ke spokojenosti seniorů Prahy 6,“ dodává Helena Briardová (KSČM).

### Partneři podávají nabídky

Na začátku letošního roku byli uchazeči, se kterými je projekt rekonstrukce připravován, vyzváni k podání nabídek. V polovině ledna pak proběhla v Pelléově vile prezentace celého projektu pro zastupitele naší městské části. Termín pro podávání nabídek běží do konce března, během dubna a května dojde k jejich vyhodnocení, a půjde-li vše podle plánu, vybraný partner bude předložen zastupitelům k odsouhlasení na červnovém jednání.

Radnice se při přípravě projektu snaží o maximální korektnost vůči všem partnerům, a o skutečně rovnou a transparentní soutěž, a to i s pomocí finančních a právních poradců a dalších odborníků. O průběhu celého procesu je pravidelně na svých jednáních informována jak rada, tak komise pro sociální a zdravotní politiku. Samozřejmě i v časopise Šestka vás budeme pravidelně informovat.

## Zápisy do 1. tříd budou 10. a 11. dubna

K ZÁPISŮM DO PRVNÍCH TŘÍD SE 10. A 11. DUBNA MUSEJÍ POVINNĚ DOSTAVIT DĚTI, KTERÉ DOSÁHNOU V OBDOBÍ OD 1. ZÁŘÍ 2017 DO 31. SRPNA 2018 ŠESTI LET. OPĚTOVNĚ BY MĚLY PŘIJÍT I DĚTI S ODKLADEM Z PŘEDCHOZÍHO ROKU, MÍSTO VE ŠKOLE NEMAJÍ Z LOŇSKA AUTOMATICKY REZEROVANÉ.

Rodiče mohou přijít s dětmi k zápisu do takzvané spádové základní školy podle místa trvalého pobytu nebo do jakékoli jiné školy dle vlastního výběru. Školské obvody jsou stanoveny obecně závaznou vyhláškou hlavního města Prahy. Při její poslední aktualizaci, platné od 1. dubna, došlo ke změnám ve školských obvodech ZŠ a MŠ J. A. Komenského a ZŠ Norbertov a k upřesnění u ZŠ Pod Marjánkou a ZŠ a MŠ T. G. Masaryka. Spádové oblasti Prahy 6 najdete na adrese [http://www.praha6.cz/spadove\\_oblasti](http://www.praha6.cz/spadove_oblasti).

V takzvané spádové škole mají žáci právo přednostního přijetí, ale místo jim tam není automaticky rezervováno. Jestliže tedy rodiče pro svého potomka preferují některou z nespádových škol, raději by měli přijít k zápisu i do školy spádové. Ředitelky a ředitelé škol jsou povinni postupovat podle správního řádu a zveřejněných kritérií a do předem stanoveného počtu přijímaných musí přijmout všechny zájemce, kteří se k zápisu dostavili.

### K zápisu do 1. třídy je třeba s sebou přinést:

- rodný list dítěte
- občanský průkaz otce či matky (kvůli doložení trvalého bydliště)
- v případě cizinců cestovní pas a povolení k pobytu
- vyplněnou žádost o přijetí

- vyplněný dotazník
  - případně i odborná či lékařská doporučení
- Podrobnější informace k zápisu, včetně kritérií pro konkrétní školu, bližšího časového vymezení a stanoveného počtu přijímaných žáků, jsou vždy zveřejňovány na vývěskách a webových stránkách jednotlivých škol.

### Jak s odkladem?

O odklad povinné školní docházky se žádá přímo u zápisu. Rodiče v takovém případě musejí k žádosti připojit doporučení školského poradenského zařízení a odborného lékaře, případně klinického psychologa.

### Kritéria pro přijetí

Základní kritéria pro přijetí či nepřijetí dětí do prvního ročníku vycházejí ze školského zákona, doporučení ombudsmana a pokynů správního odvolacího orgánu, tedy magistrátu. Jsou stanoveny takto:

1. Přednost dostávají děti s trvalým pobytem ve školském obvodu stanoveném magistrátní vyhláškou.
2. Následují děti s trvalým pobytem na území městské části Praha 6.
3. Třetí v pořadí jsou děti s trvalým pobytem v hlavním městě Praze.
4. Ostatní zájemci.

Některé školy do kritérií zahrnují i přednostní přijetí dětí, jejichž starší sourozenec je již žákem téže školy. V případě rozhodnutí o přijetí či nepřijetí dítěte z většího počtu uchazečů, kteří splňují stejná kritéria, se doporučuje losovat – nejčastěji za účasti zástupců školské rady a případně i rodičů.

Seznam přijatých žáků vyvěsí škola na veřejně přístupném místě a na školním webu, roz-



hodnutí o nepřijetí jsou zaslána poštou. Proti rozhodnutí se lze do 15 dnů od jeho obdržení odvolat, a to prostřednictvím té základní školy, která rozhodnutí vydala. Řádně podaná odvolání pak přezkoumává odbor školství a mládeže magistrátu.

### KDE HLEDAT DALŠÍ INFORMACE?

- na webech jednotlivých základních škol
- na stránkách městské části Praha 6 [www.praha6.cz/skolstvi.html](http://www.praha6.cz/skolstvi.html)
- na portálu [www.jakdoskoly.cz](http://www.jakdoskoly.cz)
- odpovědi na případné dotazy lze získat i od pracovníků Odboru školství, kultury a sportu Úřadu MČ Prahy 6 (tel.: 220 189 456 nebo 220 189 551).

INZERCE

## Makléřky ze šestky

a realitní služby,  
jaké si přejete



M. Horákové 42/127, Praha 6,  
T: 737 211 857, E: nova@re-max.cz  
[www.remax-nova.cz](http://www.remax-nova.cz)

						
<i>Martina Vypelová</i>	<i>Miša Seifertová</i>	<i>Libuše Humplová</i>	<i>Zuzka Kovaříková</i>	<i>Jarka Kadlecová Vičková</i>	<i>Hanka Volková</i>	<i>Lucie Cinišburgová</i>
Martina Vypelová Tel.: 737 211 857	Miša Seifertová Tel.: 724 061 704	Libuše Humplová Tel.: 724 257 347	Zuzka Kovaříková Tel.: 774 214 723	Jarka Kadlecová Vičková Tel.: 604 281 861	Hanka Volková Tel.: 731 420 156	Lucie Cinišburgová Tel.: 777 744 045

## Kontrola mostů a lávek



PO ZŘÍČENÍ LÁVKY V TROJI V ZÁVĚRU LOŇSKÉHO ROKU NECHALA MĚSTSKÁ ČÁST ZKONTROLOVAT KONSTRUKCE 28 PĚŠÍCH LÁVEK A MOSTNÍCH KONSTRUKCÍ NA ÚZEMÍ PRAHY 6. A TO I PŘESTO, ŽE S VÝJIMKOU TŘÍ LÁVEK U POLIKLINIKY POD MARJÁNKOU NENÍ JEJICH MAJITELEM. BEZPEČNOST A ZDRAVÍ OBYVATEL VŠAK BYLY PŘEDNĚJŠÍ NEŽ VLASTNICKÉ VZTAHY.

„Bohužel případ zřícené lávky v Troji ukazuje, že hlavní město selhává už úplně ve všem. Můžeme jen doufat, že nebudeme svědky hrůzných zpráv o zřícení Barrandovského mostu, který je v katastrofálním stavu a nikdo ve městě to neřeší. Bohužel i na tomto příkladu se ukazuje, že městské části jsou kompetentní se o spoustu věcí starat samy,“ zdůvodňuje starosta Ondřej Kolář (TOP 09), proč Praha 6 nechala na vlastní náklady zkontrolovat všechny mostní konstrukce na svém území a výsledky kontroly společně s návrhy opatření nyní předává vlastníkovi – městu. „Sám jsem zvědav, jak s těmito údaji

město naloží. Ač neuzavírám sázky, mám nyní sto chutí se vsadit o to, že se nestane tradičně nic,“ dodává starosta. Podle expertních analýz Kloknerova ústavu ČVUT žádné z mostů a lávek nebyly v takovém stavu, aby znamenaly bezprostřední ohrožení a musel na nich být okamžitě omezen provoz. U devíti z kontrolovaných konstrukcí však hrozilo, že nedojde-li k okamžitému zásahu, může se jejich stav rychle zhoršit. „Stav pražských mostů a lávek je dokladem přístupu, že se lépe shánějí peníze na investice než na běžnou údržbu. Bohužel až tragická událost na Císařském ostrově přiměla radnici Prahy 6, aby se problémem komplexně zabývala, přitom na nevyhovující stav některých z nich byla upozorňována už dříve,“ uvádí Petr Píša, zastupitel za Stranu zelených.

### Lávky u polikliniky byly podepřené

Mezi devět lávek, u nichž byl doporučený okamžitý zásah, patřily i tři vedoucí k Poliklinice pod Marjánkou. Svršek lávek je rozpadlý kvůli mrazu, na opěru zatéká a izolace není funkční. Stav nosné konstrukce byl podle normy ČSN 73 6221 hodnocen klasifikačním stupněm IV, tedy jako velmi špatný. Radnice na doporučení pracovníků Kloknerova ústavu nechala všechny tři lávky podepřít provizorními podpěrami a následně opět zkontrolovat účinnost tohoto podepření. Podpěry jsou nyní pravidelně kontrolovány. „Po provedení těchto opatření mohou být lávky využívány bez omezení do doby jejich celkové rekonstrukce,“ říká radní pro bezpečnost Zdeněk Hořánek (ANO).

### Kontrolovaly se i další mosty

Mezi další konstrukce, u kterých bylo nutné provést okamžitý zásah pro zvýšení bezpečnosti, patřil most na Císařském ostrově, který zajišťuje přístup k čističce odpadních vod a je ve vlastnictví hlavního města. Byl klasifikován stupněm V,

tedy jako velmi špatný, a jeho použitelnost stupněm 4, tedy omezeně použitelný.

Dále byla kontrolována lávka Gymnastická, která slouží jako pěší přechod přes smyčku tramvajových zastávek, a také lávka Dlabáčov přes ulici Diskařskou, která je ovšem dlouhodobě pro pěší provoz uzavřená. Vlastníkem obou je Dopravní podnik hl. m. Prahy. U první bylo odhaleno zkorodování ocelové podpěry, dřevěné mostnice jsou částečně degradované trouchnivěním, a byla zde nalezena i místa napadení dřevokaznou houbou. Stav lávky byl tedy hodnocen stupněm VI – velmi špatný. U lávky Dlabáčov k tramvajím byl potvrzen stupeň VII – havarijný stav. Podobně dopadly také mosty a lávky, jejichž vlastník není zcela znám. Jde o lávku Jinočanská přes Litovický potok, která byla hodnocena stupněm VI – velmi špatný stav. U koupaliště Divoká Šárka se přes Litovicko-Šárecký potok nachází dokonce pět lávek – stav čtyř byl hodnocený jako velmi špatný a dlouhodobě neudržitelný, u páté dokonce odborníci Kloknerova ústavu konstatovali značnou korozi ocelových nosníků, zvláště v místě jejich uložení. A pokud zde nedojde k zásahu a opravě, stav této lávky se může rychle zhoršovat. Ke stejnému výsledku se došlo i u lávky u Račické ulice přes Litovický potok, která byla také hodnocena stupněm VI. Jen o něco lépe dopadla lávka přes Litovický potok při ústí do Libovického rybníka, který je hodnocen stupněm poškození V.

### KONTROLOVÁNY BYLY A ŽÁDNÉ AKTUÁLNÍ NEBEZPEČNÍ ODBORNÍCI NEOBJEVILI U TĚCHTO LÁVEK A MOSTŮ:

Most Prašný – Svatovítská  
Lávka Patočkova  
Lávka na Císařský ostrov  
Lávka Mlýnská do Stromovky  
Most Evropská – Pražský okruh  
Most Aviatická – K Tuchoměřicům  
Mosty Horoměřická/Mlýn – Horoměřická / Pod Habrovkou  
Lávka pro pěší přes Strahovský tunel  
Most – oba – přes Strahovský tunel  
Most a lávka přes Diskařskou  
Lávka Drnovská - Dlouhá Míle / Pražský okruh  
Lávka Ruzyňská přes Litovický potok  
Lávka přes Litovický potok u obytného souboru Rybníčnā  
Lávka přes Litovický potok pod Rybníčnou  
Lávka u objektu Uniqa ze sídliště Červený vrch  
Most K Dubovému mlýnu  
Most v Šáreckém údolí x Ke Kulišce  
Most v Šáreckém údolí x Pod Mlýnkem  
Most přes železniční trať Kamýčká



Most Horoměřická – Pod Habrovkou

## Máte nápad pro Šestku?



DO 15. BŘEZNA MOHOU ZÁJEMCI PODÁVAT PROSTŘEDNICTVÍM STRÁNEK [WWW.NAPADPROSESTKU.CZ](http://WWW.NAPADPROSESTKU.CZ) SVÉ NÁVRHY A NÁPADY, JAK VYLEPŠIT VEŘEJNÝ PROSTOR NA ÚZEMÍ MĚSTSKÉ ČÁSTI PRAHA 6.

Osvětlení chodníku při vnější zdi obory Hvězda nebo pokreslení protihlukové stěny na Evropské skutečnými umělci, například z AVU, místo sprejery – to byly jedny z prvních návrhů, které autoři přihlásili do participativního programu Nápad pro Šestku II. Ostatní mají čas do poloviny března.

### U každého z nápadu musí být uvedeno:

- název nápadu
- ilustrační obrázek
- identifikace navrhovatele a 3 garantů
- lokalita
- popis současného stavu a zamýšleného stavu, odůvodnění předkládaného návrhu
- krátká anotace sloužící především k propagaci na webu a v médiích

- fotodokumentace současného stavu
- předběžný rozpočet

Loni se v projektu sešlo celkem 67 nápadů, z toho 38 bylo realizovatelných. Ve veřejném hlasování bylo vybráno 12 nápadů k realizaci.

### Správný výběr místa

Podobně jako při prvním ročníku participativního rozpočtování mohli zájemci konzultovat své nápady s koordinátorem projektu, a to nejen při informačních setkáních s občany – během ledna a února se konala tři – ale i prostřednictvím emailu [mamnapad@praha6.cz](mailto:mamnapad@praha6.cz).

Na základě zkušeností z minulého roku byli občané od začátku upozorňováni na několik lokalit v Praze 6, které jsou pro realizaci nápadů nevhodné nebo je třeba jejich umístění předem konzultovat. Důvodem je buď památková ochrana, složité majetkoprávní vztahy, již existující záměr městské části na tomto území, jehož náklady jsou již zařazeny v rozpočtu na rok 2018. Patří mezi ně Obora Hvězda, bojiště Bílá Hora, park Maxe Van der Stoela, Morávkův park, Park Lazáro Cardénase, ulice Technická, Macha-

rovo náměstí, Vítězné náměstí a všechny vodní plochy a toky na území Prahy 6.

### Opět pět milionů

Stejně jako v loňském roce je na projekt Nápad pro Šestku II vyčleněno pět milionů korun, změnil se však limit pro takzvané malé a velké projekty. Limit pro ty první je 400 tisíc korun, ty druhé se musejí se svým rozpočtem vejít do čásky 400 tisíc až jeden milion korun. Na ty malé jsou vyčleněny dva a na velké tři miliony korun.

Nápad pro Šestku II je tentokrát rozdělen do dvou let – v letošním roce probíhá podávání a výběr nápadů, předpokládá se, že hlasování proběhne v říjnu, k realizaci však dojde v roce 2019.



## Opřipomínkujte Metropolitní plán

Než začne oficiální připomínkování návrhu Metropolitního plánu, které by mělo být spuštěno v květnu, máte možnost podílet se na formulování připomínek lokality, ve které žijete a kterou znáte nejlépe vy.

Ve spolupráci se spolkem Společně pro Šestku jsme pro vás připravili aplikaci na prohlížení a připomínkování, kterou naleznete zde <http://www.praha6.org/mpp/>.

Čas na připomínky přes tuto aplikaci je jen do konce března. Pro další dotazy kontaktujte koordinátorku spolků, paní Martinu Hůlovou na e-mailu: [metroplan@praha6.org](mailto:metroplan@praha6.org).

## Metropolitní plán Prahy

Praha 6 je vaším domovem.  
Zapojte se do připomínkování MPP,  
a ovlivněte tak své okolí.

SPOLEČNĚ  
PRO  
6

Městská  
část  
Praha  
6





## Macharovo náměstí jako centrum Ořechovky

MACHAROVO NÁMĚSTÍ NA OŘECHOVCE BY SE V BUDOUCNU MOHLO PROMĚNIT PODLE NÁVRHU ARCHITEKTŮ JAKUBA SLÁDKA A JANA TRÁVNÍČKA. JEJICH PROJEKT ZVÍTĚZIL V ARCHITEKTONICKÉ SOUTĚŽI VYHLÁŠENÉ PRAHOU 6.

Vybraný návrh rozšiřuje veřejný prostor Macharova náměstí a propojuje jej se sportovištěm a centrální osou náměstí dává novou komunikační funkci. Porota vysoce ocenila kompozici veřejného prostranství, navazujícího na centrální objekt Ořechovky. „Na průchod ve staré Ořechovce navazuje pobytová plocha s vodními prvky, odkud bude možné sledovat dění na kurtech. V pravé části je pěkně zkombino-

vané multifunkční hřiště s mlatovou plochou, jejichž propojení umožní další využití,“ říká místostarosta pro územní rozvoj a veřejný prostor Martin Polách (ANO). Podle něj by se tu mohly kromě sportovních akcí pořádat příležitostné trhy, koncerty nebo by se tu dalo umístit kluziště. Za největší přínos návrhu ovšem považuje způsob, jakým se autoři vypořádali s umístěním zázemí pro sportoviště: „Využili výškového rozdílu terénu a prostě ho schovali pod zem. Kavárna a šatny jsou vhodně po ruce k pobytové ploše, přitom nepřekáží a uvolňují prostor náměstí. A v horní části parku zbývá dostatek zeleně.“ Podle hodnocení porotců má vítězný návrh potenciál vytvořit z Macharova náměstí skutečné centrum čtvrti Ořechovka.

Porota vybírala z devíti soutěžních návrhů. Výsledky soutěže a udělení finanční odměny pro

první tři místa schválila rada městské části s tím, že u vítězného návrhu předpokládá jeho realizaci. Tomu bude muset předcházet změna územního plánu. „Soulad s platným územním plánem nebyl požadavkem soutěže a vítězný návrh prokazuje, že to bylo dobře,“ dodává Polách.

Se všemi soutěžními návrhy se můžete seznámit na [www.praha6.cz/orechovka](http://www.praha6.cz/orechovka).

## Anketa pro děti

**Příležitost vyjádřit se k budoucnosti sídliště Červený vrch dostali nejen občané Prahy 6, ale také žáci základních škol Na Dlouhém Lánu a Červeném Vrchu. Anketu pro ně připravil spolek Město přátelské k dětem.**

Kde nejčastěji trávíš volný čas? Představ si, že je slunečný den a je pouze na tobě, jak budeš trávit odpoledne venku – co bys dělal? To je ukázka otázek, na které odpovídali žáci třetích až devátých tříd základních škol na sídlišti Červený Vrch. „Děti, kterých je ve společnosti patnáct procent, jsou rovnocennými uživateli veřejného prostoru, proto si myslíme, že by měly být zapojeny také do rozhodování o jeho budoucnosti,“ vysvětluje Iva Hejzlarová ze spolku Město přátelské k dětem.

Anketa ve školách probíhala během února tak, aby výsledky byly známé na setkání s občany, které se konalo v Gymnáziu Arabská. Zde se jedna z pracovních skupin zabývala diskusí nad hřišti a možnostmi trávení volného času dětí a mládeže v této lokalitě. „Spolupráce s místními dětmi by měla probíhat i nadále, např. v průběhu zpracování studie formou workshopů na základních školách za účasti architekta,“ dodává Iva Hejzlarová. „Zeptat se žáků ZŠ vnímám jako důležitou věc. Standardní dětská hřiště už pro tuto věkovou skupinu nejsou atraktivní a jejich představy o trávení volného času i o podobě veřejných prostranství jsou odlišné od pohledu dospěláků,“ říká místostarosta Martin Polách (ANO).

## Zástupci radnice a spolků jednali nejen o kvalitě ovzduší

NA PRAVIDELNÉM SETKÁNÍ ZÁSTUPCŮ RADNICE A OBČANSKÝCH SPOLKŮ SE ŘEŠIL METROPOLITNÍ PLÁN, OSUD KOUPALIŠTĚ DŽBÁN I SPORTOVIŠTĚ OLYMP. A TAKÉ MĚŘICÍ STANICE MONITORUJÍCÍ KVALITU OVZDUŠÍ NA ÚZEMÍ PRAHY 6.

Spolkům se dostalo podpory ze strany radnice ohledně protestu proti plánované zástavbě při Evropské, od občerstvení McDonalds směrem k letišti, jak je zakreslena v návrhu Metro-

politního plánu. Radnice, která bude dokument připomínkovat, ví o nesouhlasu občanů zástavbou v této lokalitě a sama bude iniciovat změnu Metropolitního plánu.

Dalším bodem jednání byl osud koupaliště Džbán, které by městská část opět ráda využívala a přesunula sem některé velké a navštěvované akce, které se v současnosti konají například na Ladronce. Magistrát jednal s vlastníkem Džbánu, který požadoval za prodej vysokou cenu, tu hlavní město odmítlo. Jednání tak začala znova. Pravidelným bodem těchto setkání

je kvalita ovzduší v Praze 6. Užší pracovní skupina, kde byly zastoupené jak spolky, tak odbor dopravy a životního prostředí, vybrala dvacítku míst, kde by měla být umístěna čidla sledující kvalitu vzduchu. Nyní dle zákona probíhá výběrové řízení na zakoupení senzorů, které budou do lokalit instalované. Získané údaje pak bude moci radnice využít jako apel na magistrát, aby se kvalitou ovzduší a dopravou vážně zabývala. Diskutovalo se i o záměru ministerstva vnitra vystavět na Vypichu sportoviště Olympu. Projekt je zatím na začátku, ve fázi ověřovací studie, kdy se upřesňují druhy a množství sportovišť a další vybavení. Ačkoli nejde o projekt Prahy 6, ta bude apelovat na investora, aby zohlednil, že se areál nachází v blízkosti Břevnovského kláštera a křižovatky Vypich, nebo aby došlo k napojení

## Stále se hledá konečná pro tunelbuses

V UPLYNULÝCH LETECH PŘEDLOŽILA SPOLEČNOST ROPID, PŘÍSPĚVKOVÁ ORGANIZACE HLAVNÍHO MĚSTA PRAHY, NĚKOLIK VARIANT MOŽNÉHO VYUŽITÍ TUNELU BLANKA A STRAHOVSKÉHO TUNELU. BYLA MEZI NIMI I MOŽNOST PRODLOUŽIT STÁVAJÍCÍ LINKU 118 ZE SPOŘILOVA PŘES SMÍCHOV AŽ DO DEJVIC.

Téma se vrátilo na jedno z posledních zasedání Rady hlavního města Prahy. Předložen zde byl materiál, který navrhl tři varianty propojující oblast Smíchova (Na Knížecí) s Prahou 6. Bod byl nakonec z jednání stažen a radní hlavního města si vyžádali další podrobnosti k jednotlivým variantám ukončení linky – v Suchdole, na Hradčanské nebo Dejvicke.

„Takzvané tunelbuses mají z našeho pohledu smysl v tu chvíli, kdy bude hlavní město schopné koordinovat dopravu v tunelu tak, aby nedocházelo k jeho uzavírání,“ říká radní pro dopravu a životní prostředí Roman Mejstřík (ANO) a pokračuje: „V případě, že by jezdil autobus z Prahy 5 na Prahu 6 a zpět, by se mohlo stát, že cestující by stáli v kolonách před uzavřeným tunelem a žádný čas by tak neušetřili.“

### Hledá se konečná

Stále není jasné, kde by měla linka v Praze 6 končit, radnice prosazuje Hradčanskou, ROPID oblast Vítězného náměstí, jakožto přestupního uzlu na další spoje vedoucí do centra, ale

i z centra města. Podle radnice jsou však Vítězné náměstí i Svatovítská třída už nyní přetížené autobusovou a osobní dopravou.

Zavedení takzvané tunelbusové linky mezi Smíchovem a Dejvicemi by nepochybně přineslo části cestujících rychlé spojení mezi oběma městskými částmi. Na druhé straně zavedení takovéto linky by znamenalo – v rámci kompen-

zace nákladů – omezení jiné linky či linek, tedy například prodloužení intervalů nebo úplné zrušení. Navíc tunelový komplex Blanka je zatím ve zkušebním provozu a z dosavadních zkušeností vyplývá, že dochází k poměrně častým uzavírkám na vjezdech do některých jeho úseků. Striktním provozním řádem se řídí i Strahovský tunel, který je na vjezdech rovněž vybaven systémem pro regulaci vozidel, ke které dochází například při dopravní nehodě nebo zahlcením tunelu vozidly nad stanovenou mez.



Foto: www.dpp.cz

Do konce února měli lidé k dispozici každý den od 9 do 21 hodin kluziště na Vítězném náměstí. Šanci zabruslit si pod širým nebem využilo za dobu jeho provozu několik tisíc obyvatel převážně Prahy 6. Dopoledne zde mateřské a základní školy měly výuku bruslení, odpoledne a o víkendech bylo otevřeno pro veřejnost.



## Pomohla by nám rekonstrukce polikliniky a dostavba LDN



JEN DVA ROKY TRVALO, NEŽ BYLY VE DVACÁTÝCH LETECH MINULÉHO STOLETÍ POSTAVENÉ PRVNÍ TŘI DOMY V ŠOLÍNOVĚ ULICI, V NICHŽ VZNIKL ÚTULNÝ DOMOV OSAMĚLÝM ŽENÁM. JEHO ZALOŽENÍ INICIOVALA ELIŠKA PURKYŇOVÁ, ČESKOSLOVENSKÁ POLITIČKA A POSLANKYNĚ NÁRODNÍHO SHROMÁŽDĚNÍ. JEJÍ JMÉNO DNES NESE DOMOV PRO SENIORY, KTERÝ NA ČINNOST ÚTULNÉHO DOMOVA SVÝM POSLÁNÍM NAVAZUJE.

Postupně byly pro Útulný domov vybudované ještě další domy v Sadové, dnes Thákurově ulici, kde Domov pro seniory stále sídlí. Objekt v Šolínově ulici musel opustit a vyměnil ho za novou budovu Eliška v Cvičebné ulici. „V současnosti máme celkem 311 klientů, a ačkoli jsme magistrátní zařízení, převažují senioři z Prahy 6 a také z Prahy 5 a 7. Lidé jsou rádi, když ve stáří zůstávají v místech, která jsou jim známá a blízká, i když nemohou zůstat přímo ve svém bytě,“ říká ředitelka Domova pro seniory Elišky Purkyňové Eva Kalhousová.

**Naproti budově Eliška se chystá stavba bytového domu, která vám přinese problémy. Jaké?**

Velké komplikace nám přinese nejen samotná stavba – ulice před námi je úzká a už nyní máme problémy s příjezdem sanitek, pohřebního vozu nebo návštěv ke klientům. A co až zde budou stát stavební stroje. Protože nejsme zrovna dobře dostupní městskou hromadnou dopravou, zaměstnanci na noční službu také zpravidla dojíždějí vlastními vozy a vůbec si nedovedeme představit, kde je zaparkují.

Složitější to bude i s teplým jídlem, které sem vozíme třikrát denně z kuchyně do Thákurovy ulice. A v neposlední řadě jde i o bezpečnost našich klientů, někteří z nich jsou zvyklí si sami zajít do obchodu nebo nedaleké cukrárny, je to pro ně součástí společenského života. A chůze mezi stavebními stroji pro ně nebude zrovna bezpečná.

**Až stavba skončí, situace se zlepší. Nebo ne?**

Až se dům postaví, sice zde nebude tolik prachu, hluku a strojů, ale co víme, tak na jeden byt, připadá jedno garážové místo, a protože dneska mají rodiny více aut, problémy s parkováním nezmizí. Navíc je dům tak blízko našeho zařízení, že si budou noví vlastníci koukat s našimi klienty do oken, což nebude příjemné ani pro jednu stranu.

**Požádali jste o pomoc radnici?**

Ano, pan starosta se nám sice pokusil pomoci, ale rozhodlo se už v minulém volebním období a teď se nedá už nic dělat. Stavební povolení už bylo vydáno. Nyní doufáme, že by nám mohla městská část pomoci vyřešit alespoň trochu problémy s parkováním, například i pro personál. Spousta našich pracovníků a pracovníků není přímo z Prahy 6, ale dojíždějí z jiných lokalit, a dokonce i ze Středočeského kraje a zavedením zón se jim parkování zkomplikovalo.

**Jaké služby svým klientům nabízíte?**

Kromě stále péče například i odlehčovací službu. Tu využívají rodiny, pokud někdo onemocní a nemůže se o seniora starat nebo potřebují-li odjet na dovolenou nebo si jen tak odpočinout, což jim doporučujeme. Pak mohou rodiče či příbuzné dát k nám. Většina lidí to využívá zhruba na tři měsíce. Ti lidé se k nám později, když se jejich stav zhorší, vracejí do trvalé péče. Je to výhodné, protože se dostanou už do známého prostředí a i my známe rodinu, což je pro nás důležité.

**V druhé budově v Thákurově ulici máte oddělení se zvláštním režimem. Co to znamená?**

To je oddělení určené pro klienty, kteří potřebují zvláštní péči z důvodu těžké demence. Na tomto oddělení je posílený personál, proto zde mohou zůstat i lidé, jejichž zdravotní stav se zhoršuje. Nemusíme je tedy posílat do nemocnice a umíme jim poskytnout náležitou péči i u nás.

**Navíc se oddělení nachází v pěkném prostředí, protože vy jste objekt v Thákurově ulici rekonstruovali.**

Ano, ten dům je starý devadesát sedm let a už si to zasloužil. Udělali jsme velkou rekonstrukci, a to za provozu. Musím zde pochválit stavební úřad Prahy 6, který nám pomohl s řešením různých povolení a také díky tomu jsme to dobře a rychle zvládli. Povedlo se nám udělat půdní vestavbu, kam se vešly pokoje s celkem devatenácti lůžky a právě sem jsme umístili oddělení zvláštní péče. Zrekonstruovali jsme i další pokoje, koupelny. Zároveň jsme udělali novou kotelnu, zateplili celý dům. A také máme novou zubní ordinaci.

**Co by vám v péči o seniory v současnosti nejvíce pomohlo?**

Kdyby se konečně vyřešila rekonstrukce Polikliniky Pod Marjánkou a měla bych radost, když by u ní byla plánovaná léčebna dlouhodobě nemocných. Vznikl by tady uzavřený okruh služeb. Klienti z LDN by mohli přejít k nám, pokud by se některému z našich lidí zhoršil zdravotní stav, mohl by být hospitalizován v nové léčebně dlouhodobě nemocných. Podle mě by to byla rychlá a konstruktivní spolupráce. Také bychom přivítali, pokud bychom tam mohli chodit s klienty k odborným lékařům, které potřebujeme a dneska s některými lidmi jezdíme přes celou Prahu. Nám i lidem by to moc pomohlo.

**A přivítala by to i veřejnost?**

Myslím, že by byl hlavně zájem o rozšíření domácí péče, což by i nám odlehčilo. Hodně žadatelů by pak mohlo zůstat mnohem déle doma, což si sami přejí a často si to přejí i jejich rodiny.

www.praha6.cz 

Inzerujte v Šestce

**VYPLATÍ SE TO!**

**Šestka**

**slevy při opakování plošné inzerce na rok 2018**

**59 000 VÝTISKŮ MĚSÍČNĚ!**

12 a více měsíců – **sleva 20 %** | 6–11 měsíců – **sleva 15 %** | 3–5 měsíců – **sleva 10 %** (včetně DPH)

# KOMPETENCE MĚSTSKÉ ČÁSTI A HLAVNÍHO MĚSTA: KDO DĚLÁ CO?

PLNÉ ODPADKOVÉ KOŠE? NEPOSEKANÁ TRÁVA? ROZBITÉ PROLÉZAČKY NA DĚTSKÉM HŘIŠTI? CHYB A ZÁVAD NĚKDY VIDÍ LIDÉ KOLEM SEBE VÍCE, NEŽ BY SI PŘÁLI. DOMOCI SE NÁPRAVY NENÍ VŽDY JEDNODUCHÉ, NEBOŽ JE TŘEBA VĚDĚT, KDO JE ZA TO ZODPOVĚDNÝ – MAGISTRÁT, NEBO MĚSTSKÁ ČÁST? NE VŽDY JE TO JEDNODUCHÉ URČIT.

Dva odpadkové koše stojí kousek od sebe – jeden pracovníci komunálních služeb při úklidu vysypou, druhý nechají plný. Ne, nejde o jejich špatnou práci, to jen jedna nádoba patří městské části a druhá hlavnímu městu, přesněji pověřenému správci TSK hlavního města Prahy, a ty mají rozdílný systém odvozu odpadu. I tak vypadá v současnosti rozdělení kompetencí mezi hlavní město a městské části.

## Určeno zákonem

Chod hlavního města a městských částí se řídí zákonem 131/2000 Sb. Zatímco někde je rozdělení kompetencí stanoveno jasně, kdy se doslova říká, že „o názvech ulic, silnic, náměstí, parků a mostů, jakož i dalších veřejných prostranství rozhoduje hlavní město Praha, a to zpravidla na základě návrhů podaných městskými částmi,“ jinde není zodpovědnost tak jednoznačně rozdělena.

## ODTAH AUTOVRAKŮ

Potkáte jich několik – auta, kterým chybí třeba blatník či pneumatika, často nemají poznávací značku a týdný i měsíce zabírají místo na parkování. Jejich odtažení či likvidace však nejsou nijak jednoduché. Nejprve je nutné určit, zda jde o vrak, což je přesně stanoveno v novele zákona o pozemních komunikacích. Bohužel to, co spousta lidí považuje za vrak, zákon vidí jinak. Podle něj jde o vrak – zjednodušeně řečeno – pokud autu chybí motor, část karoserie nebo podvozku.

Pokud takový vůz ve vašem okolí máte, je třeba se obrátit na Správu služeb hlavního města, která se postará o jeho likvidaci. Na území celého hlavního města takto odstraní kolem dvou tisíc vozů ročně. Devadesát procent odstavených aut však definici neodpovídá a nepojízdná stojí v ulicích a pomalu korodují a ničí je vandalové. Ty pak může nechat odtáhnout městská policie, ovšem pouze v případě, pokud tvoří překážku

v provozu. Pokud auto stojí v zónách placeného stání, je možné nechat zjistit, zda majitel vlastní parkovací oprávnění. Odtah či likvidace vozidel je tedy v kompetenci hlavního města, nikoli městské části.

Správu služeb hlavního města Prahy můžete kontaktovat na čísle 267 002 160 anebo mailem na [vraky@sshmp.cz](mailto:vraky@sshmp.cz). Více informací o poskytovaných službách najdete na [www.sshmp.cz](http://www.sshmp.cz).

## ÚKLID CHODNÍKŮ

Už zhruba deset let platí zákon, který říká, že nejen o zimní úklid chodníků se stará jeho vlastník. Většina chodníků na území městské části Praha 6 patří hlavnímu městu, které je povinno je udržovat a uklízet. Protože Praha 6 nebyla spokojená s tím, jak se o ně město stará, převzala část těchto povinností na sebe. V zimě k tomu

zřídila takzvanou sněhovou pohotovost, od jara pak uklízí chodníky a ještě zhruba třiceticentimetrový pás pod silniční obrubou. Rok co rok vydává v dubnu aktuální mapu, kde je vidět, jak často se která místa uklízejí – v lokalitách, kde se lidé pohybují nejvíce (výstupy z metra a nákupních center, centrální část Dejvic, Bubenče, ulice Na Petřinách a podobně) se uklízí pětkrát týdně. Méně exponovaná místa se čistí dvakrát týdně a systém je nastaven tak, že každý chodník, o němž se Praha 6 stará, bude uklizen alespoň jednou měsíčně. Naopak do péče jsou Praze 6 svěřeny takzvané cesty v zeleni, tedy třeba ve vnitroblocích a parcích. Ty nejen uklízí, ale také zajišťuje jejich opravy. Na rozdíl od chodníků podél komunikací, jejich opravy a rekonstrukce jsou opět záležitostí hlavního města.

## ODPADKOVÉ KOŠE

Praha 6 vlastní zhruba tisícovku odpadkových košů, o jejichž vyvážení a úklid okolí se stará.

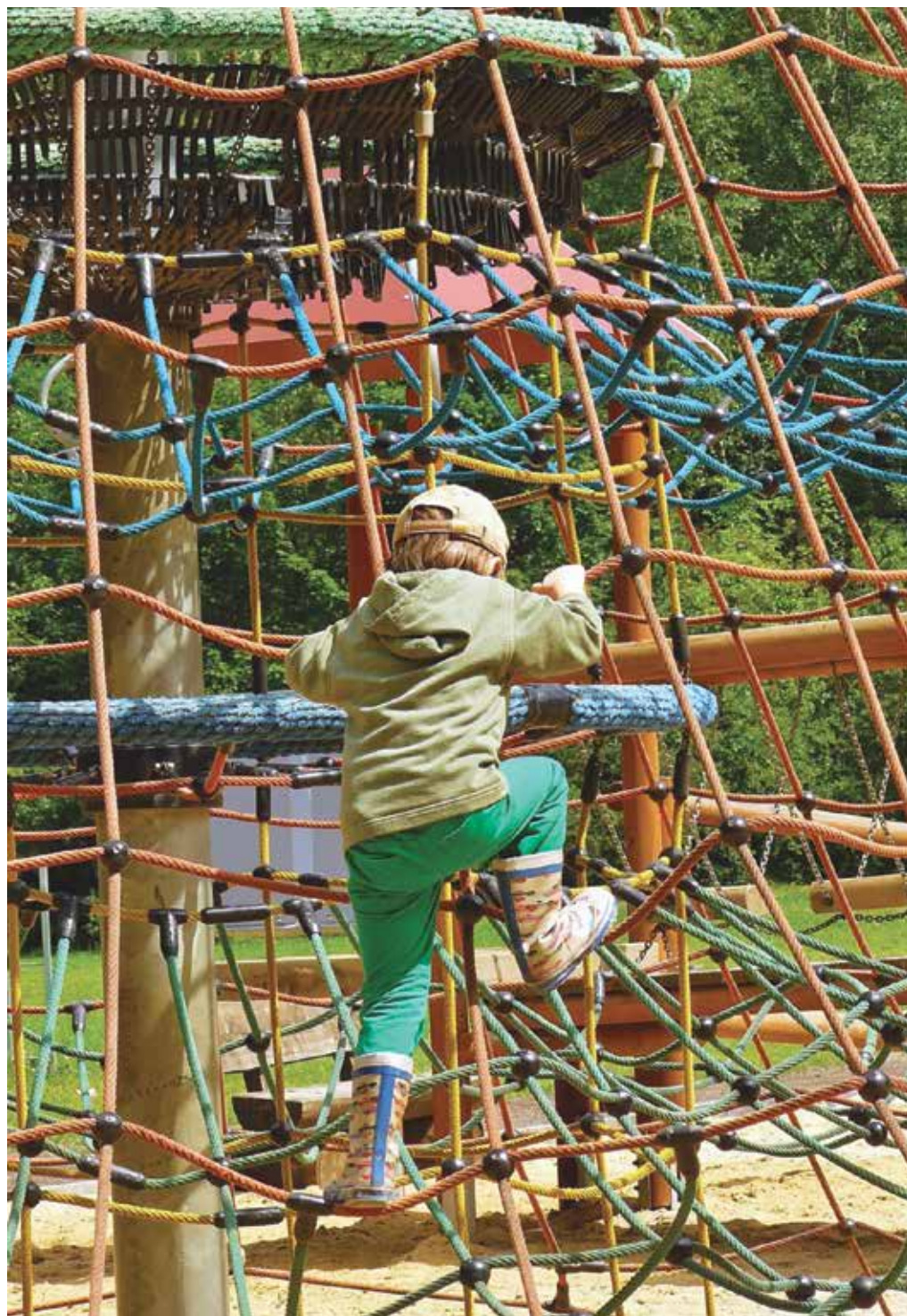


Na místech s nejvyšší koncentrací lidí se vyspávají dokonce dvakrát denně. Jde zpravidla o betonové nádoby se zeleným víkem, v parcích pak mohou být atypické. Kromě městské části má na území Prahy 6 své koše plošně rozmístěny i hlavní město (pověřený správce TSK). Odpadkové koše v prostoru autobusových a tramvajových zastávek provozuje Dopravní podnik hlavního města Prahy – v jeho kompetenci je rovněž celková čistota zastávek a stanic MHD.

## NÁDOBY NA TŘÍDĚNÝ ODPAD

Na území Prahy 6 je rozmístěno celkem 254 stanovišť tříděného odpadu. Jejich provoz financuje Magistrát hl. m. Prahy ze svého rozpočtu, městská část může pouze doporučit jejich umístění anebo častější vývoz. Konečné rozhodnutí, v které lokalitě a ulici budou kontejnery stát, jejich počet a druh i četnost vyvážení nakonec závisí na rozhodnutí hlavního města. To by mělo při jejich vyvážení také zajistit úklid okolí kontejnerů. Ovšem tuto činnost často za něj – a také občany – supluje městská část Praha 6.

**VELKOOBJEMOVÉ KONTEJNERY A SBĚRNÝ DVŮR**  
Sběr velkoobjemového odpadu má v kompetenci Magistrát hl. m. Prahy i městská část. Ta provozuje jeden trvalý sběrný dvůr (Jednořadá



2124), kam mohou občané městské části Praha 6 odkládat velkoobjemový odpad do objemu dva metry kubické – například nábytek, zařízení domácnosti, dřevěný a kovový odpad, listí a větve – bezplatně. Velkoobjemový odpad je také možné odložit do sběrného dvora Proboštská 1, který spravuje hl. m. Praha. Sem lze uložit například stavební suť, zeminu, pneumatiky a směsný odpad, nebezpečné odpady, televizory a další elektroniku.

Od jara do poloviny prosince jsou občanům k dispozici i takzvané mobilní sběrné dvory (více informací o nich najdete na straně 21).

Kromě toho lze využít kontejnery na velkoobjemový odpad, které na jaře a na podzim pro občany přistavuje jak hl. m. Praha, tak městská část. Veškeré harmonogramy přistavování kontejnerů lze najít na webu Prahy 6.

## VÝSADBA ZELENĚ

Na pozemcích, které má městská část svěřeny do péče, zajišťuje údržbu veřejné zeleně. Součástí péče o veřejnou zeleně je i zajištění nových výsadeb. Na pozemcích, které vlastní hlavní město Praha a nejsou svěřeny MČ Praha 6, zajiš-

tuje údržbu veřejné zeleně Magistrát hl. m. Prahy. V případech, kdy MČ Praha 6 má o výsadby v některých lokalitách, které nespravuje, enormní zájem z důvodů zlepšení životního prostředí, zahájí jednání s hlavním městem Praha a pokud se stane, že Magistrát hl. m. Prahy s realizací otálí, výsadbu dřevin po vzájemné dohodě zajistí MČ Praha 6 sama (jako se to stalo v loňském roce v případě výsadeb stromů a keřů ve středovém pásu ulice Patočkova). Zcela v péči MČ Praha 6 jsou květinové záhony a mobilní nádoby se stromy.

## KOSENÍ TRÁVY

Jednou z činností, jež zahrnuje údržba veřejné zeleně, je i kosení trávy. Praha 6 jej zajišťuje na pozemcích, jež jí byly svěřeny. Zhruba do poloviny roku 2017 městská část zajišťovala kosení trávy i na pozemcích komunikační zeleně na základě Smlouvy o zabezpečení údržby silniční vegetace na území městské části Praha 6. Jednalo se o pozemky ve vlastnictví hlavního města Praha, svěřené do správy TSK. Smlouva loni vypršela a hlavní město Praha již neproje-

vil zájem na jejím obnovení. Kosení trávy tedy na těchto pozemcích už nezajišťuje Praha 6, ale TSK Praha. Městská část se také nestará o veřejnou zeleň – a tedy ani seč – v parcích I. kategorie (například v oboře Hvězda) nebo v chráněných územích (například Divoká Šárka). Tato specificky cenná území si ponechalo ve správě hlavní město Praha.

Zelené plochy jsou z důvodů zachování biodiverzity rozdělené na ty, které se sekají pouze pětikrát za sezonu (těch je zhruba pětina a nacházejí se hlavně v okrajových částech městské části, kde je menší pohyb lidí) a ty, kde se seč provádí ve frekvenci standardní pro městské trávníky – tedy desetkrát.

## DĚTSKÁ HŘIŠTĚ

Městská část se stará o všechna veřejná dětská hřiště na svém území. Provádí zde pravidelný úklid a monitorování stavu herních prvků. Vždy v jarním údobí dochází k výměně písku v písčovištích a k překopání a dosypání písku na dopadových plochách. Z bezpečnostních důvodů jsou zajišťovány odborné provozní kontroly, kte-

ré odhalí případné nedostatky, jež jsou následně odstraňovány. Podle potřeby se také obnovují nátěry laviček, případně herních prvků.

## INSPEKTOŘI ŽIVOTNÍHO PROSTŘEDÍ PRAHY 6

**Alice Zajícová**, vedoucí oddělení inspekce, tel. 606 712 332, pro oblast Vokovice

**Mgr. Eva Zinková Podroužková**, tel. 724 346 161 pro oblast Baba, Hanspaulka, Střešovice, Dejvice

**Eva Hanušová** 773 782 971 pro oblast Petřiny, Břevnov, Strahov

**Petr Gebrt** 724 346 163 pro oblast Ruzyně, Liboc, Vokovice, Padesátník, Petřiny

**Martin Bálek** 725 867 814 pro oblast Červený vrch

**David Roll** 775 882 269 pro oblast Střešovice, Veleslavin, Dejvice, Ořechovka

**Ing. Hana Klabíková** 724 889 593 pro oblast Břevnov, Střešovice, Petřiny

**Monika Biháry** 606 666 779 Sedlec – informační kancelář

INZERCE

# Znáte veškeré výhody, které vám nabízí vaše zdravotní pojišťovna?

Je **hodně důvodů**, proč být pojištěn u největší zaměstnanecké zdravotní pojišťovny, u **ZP 211**, která spolupracuje s nejlepšími lékařskými týmy, nemocnicemi a specialisty po celé ČR. Jedním z těchto důvodů je i **široká nabídka bonusů** z fondu prevence. Každý si vybere – dítě, student, žena, muž i senior.



### Bonusy z fondu prevence

ZP 211 nabízí celou škálu příspěvků na preventivní prohlídky, očkování nebo zdravotní pomůcky, které nejsou hrazeny z veřejného zdravotního pojištění a pojištěnci si je musí hradit sami. Příspěvky jsou zajímavé a využitelné pro všechny členy rodiny, od těch nejmenších až po dospělé.

### Příklad čerpání bonusových příspěvků pro maminku s novorozencem

- Příspěvek pro ženu např. na kurz jógy: 500 Kč
- Pro ženu po porodu např. polohovací polštář: 500 Kč
- Pro novorozence např. váha, monitor dechu: 500 Kč
- Příspěvek na očkování např. proti rotaviřům, meningokoku B: 500 Kč
- Postoupení příspěvku dítěti od otce: 500 Kč
- Celkem: 2 500 Kč**



Další nabídku naleznete na webových stránkách [www.211.cz](http://www.211.cz), nebo se zastavte na naší již čtvrté pobočce v hlavním městě v pražských Petřinách, zaměstnanci pojišťovny vám určitě rádi poradí. Pobočka se nachází přímo naproti výstupu ze stanice metra A Petřiny. Klienti se sem mohou pohodlně dopravit i tramvajovými linkami 1 a 2 – zastávka Petřiny. Pobočka je bezbariérová a vybavena platebním terminálem, takže klienti mohou všechny potřebné úhrady provést bezhotovostně. K dispozici budou i dvě vyhrazená parkovací místa.



### ZDRAVOTNÍ POJIŠŤOVNA MINISTERSTVA VNITRA ČR

Na Petřinách 392/72  
162 00 Praha 6

TEL.: 725 228 238

PO:	8.00–12.00	12.30–18.00
ÚT:	8.00–12.00	12.30–15.00
ST:	8.00–12.00	12.30–17.00
ČT:	8.00–12.00	12.30–15.00
PÁ:	8.00–12.00	



## Rozdělení kompetencí mezi magistrátem a městskou částí



**PETR PÍŠA / ZELENÍ**

Naše městská část je nedílnou součástí Prahy a má z toho řadu výhod. Z poslední doby jmenujme rozšíření trasy metra, nákup bubenečského nádraží pro volnočasové využití či převedení bývalého domova seniorů v Šolínově do správy městské části. Městská část také dostává každým rokem více prostředků z celopražského rozpočtu, výjimkou není ani rok 2018. Městská část má právo připomínkovat všechny důležité návrhy, které hlavní město schvaluje. To naopak může do rozhodování městské části mluvit jen zcela výjimečně. Pokud má vedení naší radnice pocit, že hlavnímu městu více dává, než získává, musíme připomenout, kolik majetku svěřeného městské části leží ladem. Symbolem tohoto plýtvání jsou například Dejvická 4 a Břevnovský mrakodrap. V obou domech mohly bydlet desítky rodin a radnice mohla inkasovat nemalý nájem i z bytových prostor.



**HELENA BRIARDOVÁ / KSČM**

Kompetence mezi vedeními hlavního města a městských částí rozděluje zákon 131/2000 poměrně rozumně. Služby, kterých využívají občané bez ohledu na jejich bydliště, výstavba a údržba vozovek a tratí MHD, správa velkých divadel, muzeí, či středních škol apod., zajišťuje logicky hlavní město a služby místního charakteru jsou v kompetenci městských částí. Finanční prostředky a kapacity ale nestačí na uspokojení všech požadavků. Jak MČ, tak Praha musí stanovit priority a pro jejich realizaci systematicky a neúnavně přesvědčovat občany i vedení Prahy. Kvalita uspokojování potřeb a požadavků občanů závisí tedy na schopnostech těch, které si lidé na radnice zvolili.



**MARTIN POLÁCH / ANO**

Systém je vlastně nastaven logicky – magistrát řeší strategii metropole a fungování města jako celku (MHD, územní plán apod.), zatímco radnice městských částí více komunikují se svými obyvateli a řeší svoje lokální témata. Ovšem právě při řešení některých konkrétních problémů se projevuje složitost a zkostnatělost celého systému. Například všechny komunikace, zeleň a veřejná prostranství, patří magistrátu, ale jen část z nich má svěřena městská část. Jejich správa se pak složitě dělí mezi ně a může mít i různou úroveň kvality i kvantity. Podobné je to i jinde – například Praha 6 zajišťuje vyvážení asi tisíce odpadkových košů na svém území. Magistrát, skrze svou firmu Technická

Správa Komunikací, potom na Praze 6 zajišťuje dalších 600 košů. Jejich typy jsou ještě ke všemu různé. Souhlasím se snahou paní primátorky o sjednocení a centralizaci těchto činností. Výsledkem by byla větší efektivita a přehlednost systému.



**JAN LACINA / STAN**

Městské části by si podle nás zasloužily větší množství pravomocí i výrazně větší množství financí přerozdělovaných z rozpočtu hlavního města Prahy. Starostové a nezávislí totiž z principu usilují o co největší množství kompetencí co nejbližší místu, kde se věci odehrávají. Ať se to týká sekání trávy v parcích, úklidu ulic, nebo investic do škol a školek. Je to náš hlavní princip řízení věcí veřejných. Zástupcům STANu v parlamentu se tento přístup v minulosti podařilo prosadit v celé České republice, bohužel jsme se však zastavili na hranicích hlavního města Prahy. Zjevně na nás tedy tento úkol čeká v říjnových komunálních a pražských volbách. A i když pojem „subsidiarita“, který výše popsané vystihuje, nezní vůbec hezky česky, zapamatujte si ho, prosím.



**RENÉ PEKÁREK / ČSSD**

Především si musíme být vědomi, že Praha je jedno město. Praha podle zákona vystupuje jako kraj a obec a dále se člení na městské části. Problémem je především různá velikost jednotlivých MČ, podle toho se pak dělí i kompetence. Tady se ukazuje v řadě případů různost názorů. Velký počet malých MČ často svým přístupem umí zablokovat na dlouhou dobu věci důležité pro rozvoj a spokojenost občanů celého města. Typickým příkladem, kdy dochází i k zásadním rozporům, je především doprava (městský a silniční okruh atd.). I když má Praha zřízen Institut plánování a rozvoje, ukazuje denní život, že neplní dostatečně úlohu hlavního architekta města. Trvalým předmětem sporů mezi hl. městem a jednotlivými MČ je samozřejmě i rozdělování finančních prostředků. Vždy jsou důležité vyjednávací schopnosti příslušných týmů včetně toho, jak důrazně umí potřeby MČ prezentovat hl. městu.



**ONDŘEJ KOLÁŘ / TOP 09**

Rozdělení kompetencí mezi hlavní město a městské části je upraveno několika zákonnými a podzákonnými předpisy. Jedna věc je ale předpis, druhá pak každodenní realita a praxe. Ta se ukazuje mnohdy jako vcelku rigidní. Příkladem budiž sekání trávy – některé plochy seká sama městská část, některé město.

To se projevuje jak na kvalitě, tak kvantitě sečí. Zkrátka a dobře – městské části by měly mít zcela jistě větší kompetence v oblastech údržby, samy totiž nejlépe ví, jaké jsou potřeby jednotlivých čtvrtí. Dalším příkladem budiž regulace zástavby. Zastávám dlouhodobě názor, že městské části by měly samy regulovat jednotlivá území, míru a podobu zástavby. Posílení jejich pravomocí doprovázené posílením rozpočtů je z mého pohledu na místě. Hlavní město by mělo vykonávat funkci dozorovou a rozhodovat o věcech celoměstského a strategického významu.



**JIŘÍ LÁLA / ODS**

Městská část nežije ve vzduchu-prázdnu, ale je součástí většího celku. Proto chápu rozdělení kompetencí jako logickou věc, stejně jako tomu je u obcí a krajů. Naprosto ale rozumím občanům, kteří se v jejich rozdělení ztrácejí, a ve své podstatě je ani nemusí zajímat. Obyvatelé řeší, jestli jsou tu s úrovní života a služeb spokojeni, a nerozlišují, zda díry v chodnicích jsou hlavního města nebo Prahy 6. Důležité totiž je, jak si dokáže na magistrátu prosadit své zájmy místní radnice. Alibistická prohlášení kdo za co nemůže, rozepisování dopisů nebo mediální přestřelky nikoho nezajímají. Je až neuvěřitelné, jak slabý hlas má koalice Prahy 6 na hlavním městě, kde přitom ANO, STAN i KDU-ČSL mají v radě své představitele. Obyvatelé městské části by tedy mělo zajímat, jestli si zvolí zástupce, kteří skutečně dokážou prosadit jejich zájem i na magistrátu. Avšak ne takovým způsobem, že budou interpelovat primátorku na zastupitelstvu nebo psát zhrzené příspěvky na sociální síť.



**MARIÁN HOŠEK / KDU-ČSL**

Praha přenáší část kompetencí na 57 městských částí. Ty jsou svou velikostí, rozsahem zástavby a zelených ploch, počtem žáků, demografickou strukturou nebo výkonem státní správy zcela odlišné. Statut hl. m. Prahy stanovuje rozsah kompetencí, nicméně v rámci rozpočtu často nepokrývá náklady na jejich plnění a některé činnosti musí městská část dofinancovat ze svého, například rozpočet pro údržbu zeleně je pro Prahu 6 nedostačující a nezohledňuje to, že máme největší rozsah zelených ploch. Podobně příspěvek na poskytování sociálních služeb nezohledňuje, že máme nejvíce seniorů nad 80 let. Je pravdou, že vzhledem k různorodosti není možné vyvážit všechny potřeby, bude nicméně nutné zvednout alespoň příspěvek na počet obyvatel tak, aby měly městské části možnost uspokojovat potřeby svých obyvatel.

## Volby prezidenta v Praze 6



### NADSTANDARDNÍ ÚČAST A VÍCE HLASŮ PRO JIŘÍHO DRAHOŠE – TAK PROBÍHALY PREZIDENTSKÉ VOLBY NA ÚZEMÍ MĚSTSKÉ ČÁSTI PRAHA 6.

Nadstandardní volební účast provázela prezidentské volby v Praze 6, kde v prvním kole přišlo k urnám 71,8% a v druhém 74,8% oprávněných voličů. Pro porovnání: v celém hlavním městě účast dosáhla 67,56 a 71,12% a na celorepublikové úrovni to bylo ještě méně – 61,92 a 66,6% oprávněných voličů.

#### Jak se hlasovalo

Vítězem – na rozdíl od celorepublikových výsledků – se v Praze 6 stal Jiří Drahoš. V prvním kole získal 38,72% (20 860 hlasů) a v druhém 73,31% (41 103) hlasů. Prezident Miloš Zeman skončil v obou kolech druhý s 19,29% (10 393 hlasů) a 26,68% (14 959 hlasů). Podobně dopadly výsledky v celé Praze, kde také zvítězil Jiří Drahoš v prvním kole s 35,06 a v druhém

s 68,75% hlasů. Naopak celkově vyhrál Miloš Zeman, když v prvním kole získal 38,56 a v druhém 51,36 procenta hlasů. Jiří Drahoš v Praze 6 dominoval i v jednotlivých volebních okrscích, těch zde bylo ve 29 objektech celkem 104. V prvním kole vyhrál Miloš Zeman v sedmi volebních místnostech, v druhém už dostal více hlasů pouze v jediném (číslo 6049).

#### Rekordní počet voličských průkazů

- Mezi členy volebních komisí bylo čtrnáct osmnáctiletých komisařů (narozených v roce 1999), naopak nejstaršímu členovi bylo 94 let a nejstarší komisaře jen o dva roky méně.
- Pro volbu prezidenta vydala radnice celkem 5955 voličských průkazů, z nichž 2290 opravňovalo volit mimo trvalé bydliště v první kole, 3665 v druhém. Jen pro porovnání – při prvních prezidentských volbách v roce 2013 žádali lidé pro 1. kolo 930 průkazů a pro 2. kolo 2029.
- Naopak na území Prahy 6 volili i ti, kteří zde neměli trvalé bydliště, ale nechali se zapsat

do zvláštních seznamů voličů, jde například o lidi hospitalizováni nebo ve vězení. V Ústřední vojenské nemocnici mělo zájem vybírat prezidenta v prvním kole 30 a v druhém 109 voličů, kteří se nechali zapsat na zvláštní voličský seznam. Volby probíhaly také ve dvanácti zařízeních – domovech seniorů, LDN a podobně – kde se také obyvatelé zapisovali do zvláštních seznamů.

- Hlasovalo se také v ruzyňské věznici, kde tuto možnost využilo v prvním kole 337 a v druhém 363 vězňů.

## Studentské volby také vyhrál J. Drahoš

Druhé kolo studentských prezidentských voleb, které probíhají v rámci vzdělávacího projektu organizace Člověk v tísni nazvaného Jeden svět na školách, se konalo jak na Gymnáziu Jana Keplera, tak Gymnáziu Nad Alejí. V Gymnáziu Jana Keplera využilo šanci vyzkoušet si volby nanečisto 53 procent studentů, z nichž 238 hlasovalo pro Jiřího Drahoše, třináct pro Miloše Zemana a našlo se i pár vtipálků, kteří do urny hodili lístek se jménem Václava Klause nebo Vladimira Iljiče Lenina. Jasným vítězem se stal Jiří Drahoš i na Gymnáziu Nad Alejí, kde získal 157 hlasů a Miloš Zeman 22. Ze 370 studentů, pro něž byl projekt určen, se voleb zúčastnilo 180, neplatný hlas byl jeden.

Na tomto gymnáziu probíhaly i žákovské volby, iniciovali je sami studenti (konkrétně ze třídy prima B), kterým ještě nebylo patnáct let a projekt Člověka v tísni pro ně nebyl určen. I v těchto volbách zvítězil Jiří Drahoš se 103 hlasy a Miloš Zeman získal devět hlasů. Celkem hlasovalo 118 studentů z celkové počtu 213 studentů mladších patnácti let, šest hlasovacích lístků bylo neplatných.

INZERCE

# OČNÍ OPTIKA PRAHA

Prodáváme kvalitní skla české firmy Optika Čivice, brýlové obruby moderní, designové i klasické za dostupné ceny pro každého.



### MĚŘENÍ ZRAKU KE KAŽDÉ ZAKÁZCE ZDARMA

Poliklinika  
Pod Marjánkou 1906  
Praha 6-Břevnov  
Po-St 8,00 – 16,00  
Čt 8,00 – 18,00  
Pá 8,00 -12,00 hod.  
tel. 727 920 427

OC Šárka  
Evropská 695/73  
Praha 6  
Po-Pá 9,00 – 17,00 hod.  
tel. 235 316 250

[WWW.OCNI-OPTIKA.COM](http://WWW.OCNI-OPTIKA.COM)

PŘI KOUPI KOMPLETNÍCH BRÝLÍ DO BLÍZKA NEBO DO DÁLKY

**1+1 SKLO ZDARMA**

Platí pro všechny jednoohniskové plastové brýlové čočky vč. ztenčených s antireflexní úpravou

VÝPRODEJ BRÝLOVÝCH OBRUB MODEL 2017

**ZA 1,- KČ**

Obruby v ceně do 1990,- Kč ke všem ztenčeným brýlovým čočkám vč. multifokálních, bifokálních a kancelářských za 1,- Kč

Nabídka platí do 30. 4. 2018





# Jiří Anderle:

## ČAS JE NAD ZLATO

OD ROKU 2006 JE ČESTNÝM OBČANEM PRAHY 6. POVAŽUJE TO ZA ZAVAZUJÍCÍ, NEBOŤ STEJNÝ TITUL ZÍSKALY I MNOHÉ DALŠÍ VELKÉ OSOBNOSTI, KTERÝCH SI NESMÍRNĚ VÁŽÍ. PODOBNĚ ZAVAZUJÍCÍ BYL PRO NĚJ I PROJEKT VE VILLE PELLÉ. „ZAJÁSAL JSEM TEHDY, ŽE MOHU SVOU AFRICKOU SBÍRKU V PELLÉOVCE VYSTAVIT. MĚL JSEM POCIT, ŽE JSEM BYL OBDAROVÁN TÍM, ABYCH NĚCO DAROVAL LIDEM. BYLO TO PRO MĚ OBROVSKÉ ŠTĚSTÍ, PROTOŽE ČLOVĚK SI VEZME DO HROBU JEN TO, CO ROZDAL,“ ŘÍKÁ GRAFIK, MALÍŘ, ALE I AUTOR ROZHLASOVÝCH VZPOMÍNEK JIŘÍ ANDERLE.

### Máte rád traktory?

Ano, mám. Když jsem byl malý, tak u nás na vesnici byl takovej krampl, staričkej, oprejskanej, zelenej a na motoru měl nápis JOHN DEERE. Ve válce na něm bylo naházené seno a sláma, protože nebyly pohonné hmoty. Ale po válce, když vyjel, tak jsme všechny děti z Pavlíkova za ním utíkaly. On rachotil, vypadalo to, že se se hned rozsype, ale byl to dřič, oral, plužil a ta čerstvě vyoraná zem za ním se leskla a voněla. Bylo jaro a po válce a byl to nezapomenutelný zážitek z dětství.

### Ptám se proto, že nechybělo mnoho a mohl z vás být traktorista.... Ale vystudoval jste Akademii výtvarného umění, obor malířství a grafika...

Třídni učitel rakovnické měšťanky, protože zřejmě rozpoznal můj talent, mi řekl: ty nepůjdeš ani na horníka, ani na traktoristu, ale budeš studovat malířství. Tak jsem se z vesnice přesunul

### Jiří Anderle

\* 14. září 1936 v Pavlíkově u Rakovníka.

- 1951–1961 studuje na Vyšší škole uměleckého průmyslu a na AVU Praze, obor malířství a grafika
- 1961–1969 pracuje v Černém divadle Jiřího Srnce. S tímto souborem cestuje po Evropě, Austrálii, Africe a Americe
- 1964 v australských muzeích studuje etnické umění australských domorodců a kmenů Oceánie, které má velký vliv na jeho vlastní dílo
- 1967 poprvé se účastní Mezinárodního bienále grafiky v Lublani, má první samostatnou výstavu v zahraničí v Göttingenu, o rok později poprvé vystavuje v USA
- 1969–1973 Je asistentem u profesorů Jiřího Trnky a Zdeňka Sklenáře na Vysoké škole uměleckoprůmyslové v Praze
- 1981 Získává Grand Prix na Mezinárodním bienále grafiky v Lublani za cyklus Iluze a realita
- 2003–2014 stála expozice díla ve Ville Pellé
- 2006 udělení Medaile za zásluhy prezidentem republiky

do velkoměsta, což bylo také nezapomenutelné, protože v Praze roku padesát jedna zářil jediný neon, to byla otáčející se labuť na obchodním domě Bílá labuť, a pak ještě někde svítilo 'proletáři všech zemí spojte se'.

### Hned jste se nastěhoval do Prahy 6?

Ne, ale kupodivu za rohem, kde dneska bydlím, žil tehdy můj třídní učitel – profesor Balaš –, který pocházel z Rakovníka, což je šest kilometrů od mého Pavlíkova. Věděl, že jsme krajané, tak mi poskytoval takovou doložku nejvyšších výhod. Vyznamenával mě třeba tím, že mi dal deset korun a řekl, skoč mě do lékárny pro prášky na bolest hlavy. To byla velká čest a kluci z Prahy mi to záviděli.

### Sice jste vystudoval grafiku a malířství, ale nastoupil jste do Černého divadla Jiřího Srnce jako technik...

To bylo nádherné zřetězení náhod a tady se ukazuje, jak je důležité poznat ve správný čas správné lidi – naše životy visí na pavučkách náhod. Jiří Srnec, s kterým jsem se znal už z grafické školy, zakládal Černé divadlo a vzal do něj za herečku moji dívku Miladu – moji první lásku a dnes mou ženu – a mě nabídl místo jevištního technika, tedy kulísáka.

### Takže to nebylo nějaké nouzové řešení, protože jste nemohl tvořit...

Ne, naopak, to byl dar! Jak jsem si uvědomil až později, mladý kluk se s výtvarným vzděláním těžko uживí. A já jsem měl díky Černému divadlu před sebou nádherných osm let, kdy jsme jezdili po světě, hráli jsme ve všech významných divadlech a ve světě jsem přišel do kontaktu s tím nejsoučasnějším světovým uměním. Tuto výhodu neměl nikdo z mých spolužáků. Navíc, což jsem si uvědomil až později, jsem během působení v tomto divadle měl dostatek volného času, abych ho mohl věnovat výtvarnému umění.

„MUSEL JSEM PŘIJMOUT PRÁCI, KTEROU NELZE ODMÍTNOUT“

### K působení v divadle Jiřího Srnce se vztahuje i soukromá otázka: Proč jste si svou manželku vzal na australském turné a nepočkal na návrat domů?

Chodili jsme spolu už deset let a v Austrálii jsme tehdy byli na dlouhém čtyřměsíčním turné. Potkali jsme tam velice sympatického vyslance v Sydney, kterému jsme se zmínili, že bychom se chtěli vzít. On se této myšlenky chytl a řekl, že by nás oddal velmi rád, ale že musíme mít všechna povolení z Prahy a že to tedy zařídí. Udělal to a na konec se to stihlo skoro na poslední hodinu

našeho pobytu v Sydney. Řekli jsme si tedy, proč ne. Ani já, ani manželka nemáme rádi honosné oslavy a alespoň jsme rodičům ušetřili starosti s tím, že nám nemuseli vystrojovat svatbu.

### Austrálie však pro vás byla důležitá i tím, že jste zde v muzeích začal studovat etnické umění australských domorodců a kmenů Oceánie, které pak mělo velký vliv na vaše další dílo. Kdy vás začal tento svět fascinovat?

Zaujaly mě tam malby australských domorodců, to jsou z dnešního hlediska nesmírně moderní díla. Protože jak například napsal Egon Schiele, když viděl reprodukce dvacet tisíc let starých fresek z Altamiry, umění nemůže být moderní, protože umění je věčné. A před malbami australských domorodců jsem si uvědomil, jak jsou nesmírně současné a že se z nich mohu poučit. Šel jsem hned do obchodního domu pro výtvarné potřeby a přivezl jsem si z Austrálie první cyklus svých děl, kterému říkám Australský cyklus, v němž už byly figurální náměty. Na další turné do Německa jsem si už bral grafickou desku a v divadelních šatnách a hotelových pokojích jsem vyrýval celé grafické cykly.

### Přesto jste po osmi letech Černé divadlo, kde už jste v té době působil jako herec-mim, opustil. Proč?

Musel jsem přijmout práci, kterou nelze odmítnout. Jiří Trnka byl jmenován profesorem na UMPRUM a chtěl mě tam jako asistenta. Vydržel jsem tam čtyři roky, protože pak přišla invaze vojsk, normalizace a strašný tlak na to, abych vstoupil do KSČ a já si v duchu říkal: ka-

maráde, tohle jako starý skaut udělat nemůžeš. Mezitím Jiří Trnka zemřel a školu převzal profesor Sklenář. Tak jsem v roce sedmdesát tři odešel a bohužel tam zanechal posluchače, kteří byli vynikající.

### Pokud se podíváme na názvy vašich výtvarných cyklů, ty první měly takové optimistické názvy – Vesnické tancovačky, Australský cyklus, předposlední Maminka. Poslední dvě se jmenují Trapné scény a Lhostejnost. Dílo většinou vyjadřuje postoj autora ke světu, platí to i tady?

Přemýšlím, proč se to tak stalo. Zrovna nedávno mě navštívili přátelé, kteří se stěhují z Moravy na Nový Zéland, protože – jak říkají – to tu není k životu. Lidé jsou u nás na sebe zlí, podrazácký, závistiví. A ten kamarád mi přinesl ukázat svou sbírku mých grafik, jestli se na ni nechci podívat. Nechtěl jsem. Vždy jsem kreslil a maloval to, čím jsem žil. A to byly grafiky z období totality, do nichž se vepisovala tísnivá atmosféra té doby.

„BOHUŽEL LIDÉ POZNAJÍ, ŽE SE MĚLI DOBRĚ, TEPRVE AŽ DOJDE KE ZMĚNĚ“

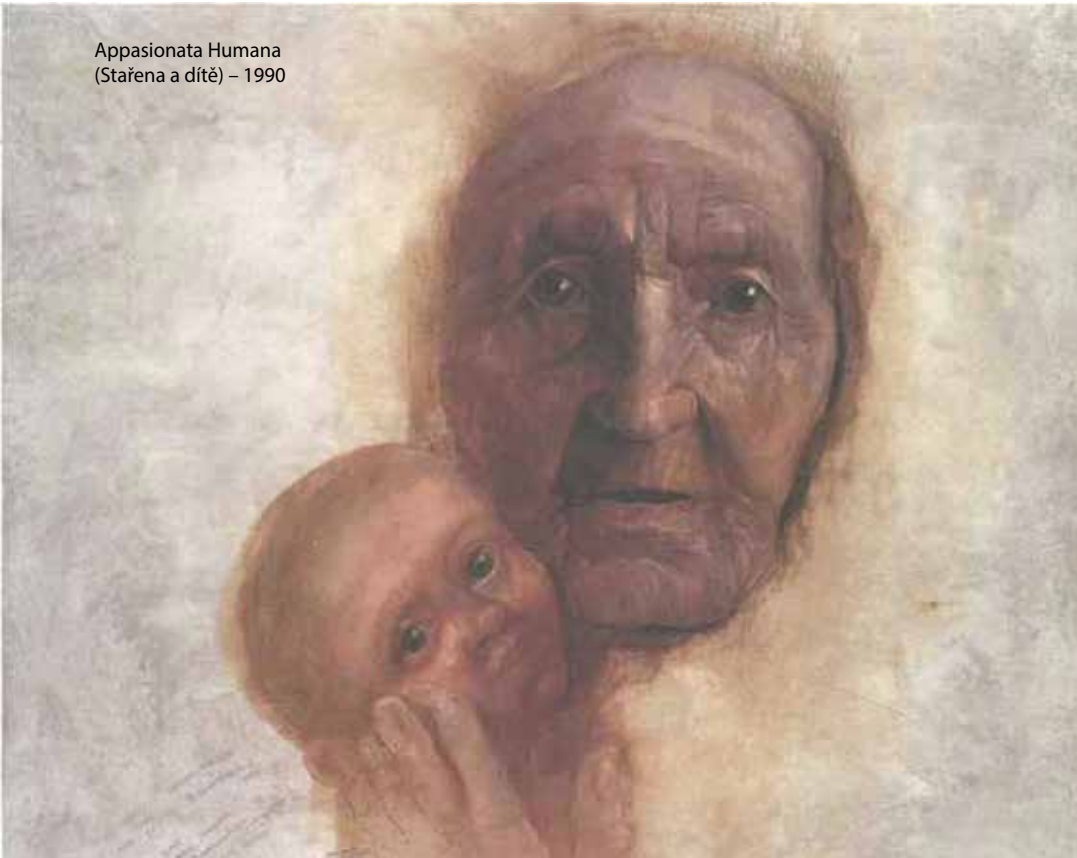
### Byla doba totality tísnivější než současná doba lhostejnosti a nehezkých mezilidských tahů?

Víte, že jsem o tom ještě nepřemýšlel? Mám pocit, že nyní prožíváme zlatý věk, máme se velmi dobře. Už jen z toho důvodu, že zde sedmdesát



Pan Riviere mezi námi –1975

Appassionata Humana  
(Stařena a dítě) – 1990



let nebyla válka. Proto nyní pracuji na cyklu Zlatý věk. Bohužel lidé poznají, že se měli dobře, teprve až dojde ke změně. Pak si řeknou, my jsme si žili tak dobře, a nevážili a neradovali jsme se z toho. Ale myslím, že to je asi v naší národní povaze: reptat, stěžovat si, nenávidět...

**Když jsme u toho zlatého věku, čeho si nejvíce ceníte...**



Mějte se rádi! – 1999

Víte, co je nad zlato? Čas! Mně je osmdesát dva let a musím ten čas úzkostlivě střežit, neboť mám rozpracovaný tento cyklus, rozepsáno několik knih, roztočený rozhlasový pořad.

**Kterého svého díla si nejvíce ceníte? Je nějaké, které jste odmítl prodat?**

Pravděpodobně nikdo nemohl udělat to, co já. Vždy mě živila grafika, tak já mám své obrazy – až na vzácné výjimky – všechny doma. Nikdy nepovažuji obraz za dokončený, ale jen za opuštěný. Když začnete malovat, obraz vám roste pod rukama, máte z toho obrovskou radost, pak přijde vrchol a najednou stojíte před obrazem a víte, že už inspirace vyhasla. Pak je dobré dílo otočit ke zdi a čekat, až vás něco opět napadne. To dělám nyní často, že vezmu starý obraz a předělám ho. Bohužel se nedozvím, zda je to dobře nebo špatně. Malíř nemá šanci se dozvědět za svého života, jak bude jeho dílo přijato. Je dokázáno, že trvá až sedmdesát let, než opadnou všechny modní trendy, až pak je poznatelné, jaké dílo malíř udělal.

**Které své dílo máte nejraději?**

To jsem přišel do New Yorku – to bylo ještě v době, kdy se tam dalo jet, aniž byste se musel zouvat na letišti, myslím někdy v roce devadesát tři – a v metropolitním muzeu, což je velechrám umění, byla výstava Mistrovská díla – kresby a grafiky posledních pěti století. Procházel jsem těmi sály, byli tam nádherní Dürerové, Goyové, Rembrandtové... Najednou vidím Picassa

a vedle něho visela moje grafika z cyklu Zavřené dveře.

**Vy jste o tom nevěděl?**

Ne, nevěděl. Je pravda, že v amerických muzeích jsem zastoupen ve všech. Třeba v Chicagu, pokud vím, mají asi osmdesát mých grafik, v pražské Národní galerii dvě... Holt doma není nikdo prorokem.

**Opomenuli jsme ještě jednu část vaší tvorby, a to jsou rozhlasové pořady Láska za lásku...**

Dělám všechno, co mě vybaví. Pořad Láska za lásku běží už dvacátý první rok, nyní se vysílají reprízy v neděli od 18 hodin na Českém rozhlasu Dvojka. Když ty pořady namlouvám na mikrofon, dávám sám sobě dar, že mohu znova prožít tu jinou dobu, dětství na vesnici, kdy se ještě ctily mravnost.

**Co pro vás znamená Praha 6?**

Prahu 6 jsem vždy miloval, protože to byla čtvrt se svou vznešenou atmosférou a funkcionalistickou architekturou. Nejprve jsem krátce pobýval v internátu v ulici Studentská, už to byl krásný zážitek, pak – i když jsem bydlel jinde – jsem zde navštěvoval svého profesora, který tehdy bydlel v ulici hned za rohem, kde dnes žiji já.

**Od kdy tady tedy bydlíte?**

Ještě dneska mi z té doby běhá mráz po zádech. Náš dům se kolaudoval 10. listopadu 1989. O sedm dnů později hlásila Svobodná Evropa, že na Národní třídě jsou demonstrace, tak jsem s tím tranzistorem šel na střechu, odkud je trochu výhled na město, zda něco uvidím nebo uslyším. A zůstal jsem přimrazeně hledět na nebe... Víte, během cestování s Černým divadlem viděl egyptské pyramidy, nejkrásnější pláž na světě v Austrálii, Broadway, Eiffelovku. Jediné, co jsem si přál vidět a nikdy neviděl, byla polární záře. A toho 17. listopadu na obloze byla. Nikdy nezapomenu na ty nádherné purpurové a tyrkysové závoje. Od té doby jsem ji už nikdy neviděl. Přemýšlel jsem, co nám chce tím zjevením říct.

**Třeba, že se budou dít věci...**

Ano, děly se věci. O pár týdnů později mi volají z Hradu, že chce se mnou mluvit pan prezident. A Václav Havel mě prosil, ať mu přijdu pomoci vybrat koberce do pracovny. My jsme se znali z divadla, on byl kulíšák u činohry, já kulíšák u Černého divadla a Olinka nám dělala garderobiérku. A Václav Havel si pamatoval, že kdysi bylo moje hobby kavkazské geometrické koberce, které jsou nádherné. Jednou jsem je pomáhal u Havlů tříditi, které dostane jeho bratr Ivan a které zbudou Václavovi. Vidíte, já na to zapomněl, on si to pamatoval. Byla to krásná atmosféra, kdy jsem byl každý den na Hradě a můj kamarád byl prezident. Všichni jsme tenkrát byli plní nadějí...

## Domov svaté Rodiny se spojuje s Arcidiecézní charitou



DOMOV SVATÉ RODINY PRO OSOBY S MENTÁLNÍM POSTIŽENÍM, KTERÝ PROVOZUJE SVÁ ZAŘÍZENÍ NA PETŘÍNÁCH A LIBOCI, SE NOVĚ SPOJUJE S ARCIDIECÉZNÍ CHARITOU. ROZHODLO O TOM ARCIBISKUPSTVÍ PRAŽSKÉ, KTERÉ OBĚ ORGANIZACE ZŘÍZUJE. VEŠKERÉ SLUŽBY OBOU DOMOVŮ PRO MENTÁLNĚ POSTIŽENÉ ZŮSTANOU ZACHOVÁNY.

Spojení obou organizací přinese větší efektivitu v řízení a financování. „Na sloučení obou velkých subjektů pracujeme už půl roku. Nebylo snadné vše připravit tak, aby klienti i jejich rodiny

vůbec nic nepoznali. Za velký kus práce proto děkuji i dosavadnímu a také budoucímu řediteli Domova svaté Rodiny Tomáši Biňovcovi,“ říká ředitel Arcidiecézní charity Praha Jaroslav Němec. Domov svaté Rodiny svou činnost vykonává od roku 1991, kdy se sestře Akvinele Ludmile Loskotové z Kongregace Školských sester de Notre Dame, pověřené Českou katolickou charitou, podařilo za pomoci dárců zrekonstruovat bývalou budovu jeslí v Praze 6 na Petřínách a vybudovat zde první charitní domov v Praze s celoroční péčí o děti s mentálním a kombinovaným postižením. Byly to děti z pražských rodin, které tehdejší systém izoloval od rodičů v odlehlých částech republiky. Brzy po otevření se ale ukázalo, že kapacita nepostačuje zájmu.

### Autobusové výlety pro seniory

**Městská část Praha 6, Odbor sociálních věcí pořádá jarní autobusové zájezdy pro seniory. Zájemci se mohou hlásit telefonicky na čísle 220 189 666 nebo přímo na odboru u Michaly Tiché. Závazné přihlášky se přijímají do obsazení kapacity autobusu.**

Účastník zájezdu uhradí před odjezdem poplatek 200 korun, v případě dražších vstupů do jednotlivých objektů uhradí i tyto částky. Městská část poskytuje zdarma dopravu a průvodce.

**Připraveny jsou tyto výlety:**

- 10. dubna – Pardubice, Kladruby nad Labem
- 12. dubna – Týn nad Vltavou, Bechyně

- 26. dubna – Kutná Hora, Kačina
- 15. května – Chodsko – Újezd u Domažlic, Domažlice, Hrádek, Klenčí, Krchleby
- 17. května – Do Orlických hor – okruh nejzajímavějšími místy
- 22. května – Klenová, Klatovy
- 12. června – Bayreuth

Vzhledem k velkému počtu zájemců se lze přihlásit pouze na jeden výlet. Podrobné informace budou uvedeny na webových stránkách [www.senior6.cz](http://www.senior6.cz) nebo na letáčích, které jsou k dispozici v informačních kancelářích městské části Praha 6.

Sestře Akvinele se za podpory řady dobrodinců povedlo opravit zcela zdevastovanou budovu bývalé školy v Liboci, kde v roce 2000 našlo azyl dalších 40 osob. Součástí objektu v Liboci jsou čtyři terapeutické dílny, kaple svatého Kříže i rehabilitační ordinace.

V současnosti ve dvou objektech v Liboci a na Petřínách žije 76 klientů, kterým je zde poskytována potřebná péče a pod vedením odborníků rozvíjejí své schopnosti a kompenzují svůj životní handicap.



### Zacvičte si v Senior fitnessu

**Kulturně komunitní centrum SENIOR FITNESS nabízí zájemcům o smysluplné trávení volného času řadu kurzů a aktivit zcela zdarma. Patří mezi ně výuka jazyků a sportovních her, trénink paměti, zpěv s anglickou konverzací a skupinová relaxační cvičení.**

Stále zůstávají volná místa v těchto kurzech zdravotního cvičení:

- Gymnázium J. Keplera, Parléřova 118/2, každou středu od 16.30 do 17.30 hodin, vstup 50 korun, cvičitelka D. Linkeová
- TJ Tatran Střešovice, Sibeliova 368/51, každý čtvrtek od 14 do 15 hodin, vstup 50 korun, cvičitel J. Šiml
- od 4. března začínají pravidelné tréninky walking fotbalu v TJ Aritma Praha, konat se budou každou neděli od 18 do 19 hodin, trenér M. Zelinka.
- ve spolupráci s městskou částí Praha 6 spolek pořádá 15. dubna od 10 do 13 hodin turnaj několika týmů walking fotbalu na Fakultě tělesné výchovy a sportu.

Senior fitness z. s., Uralská 6, Praha 6, tel. 281 910 522 nebo 777 778 760, [www.seniorfitness.cz](http://www.seniorfitness.cz).

## Do nové sezony s opravenými lavičkami

BĚHEM ÚNORA A BŘEZNA DOJDE K OPRAVÁM LAVIČEK NA NÁMĚSTÍ INTERBRIGÁDY A V AREÁLU VOLNÉHO ČASU LADRONKA. PŮJDE O STOVKY LAVIČEK A PRACE, KTERÉ PROVÁDÍ SPOLEČNOST SNEO, A. S., VYJDOU NA STOVKY TISÍC KORUN.

„U každé lavičky dojde k demontáži prken, ta budou obroušena, napuštěna protihoubovým ochranným prostředkem, znovu natřena v odstínu palisandr a vrácena zpět na místo. Poškozená prkna budou samozřejmě vyměněna. Renovace se provádí postupně, aby si lidé vždy mohli někde sednout,“ říká Petr Macháček ze společnosti SNEO.

Na náměstí Interbrigády bude renovováno celkem 27 laviček, z nichž každá se skládá ze šesti prken. Minimálně dvacet prken je poškozeno natolik, že je bude třeba vyměnit.

Ve volnočasovém areálu Ladronka se nacházejí čtyři typy – od šestiprkových, které jsou početně nejvíce zastoupeny, až po lavičky osazené třemi prkny. Opraveny budou všechny lavičky v celkovém počtu 180 kusů, přičemž minimálně 90 prken ze všech typů laviček bude nutné vyměnit. Samotnou demontáží a následnou renovací prken se dá očekávat, že se najdou další lavičková prkna, která nelze zrenovovat a bude muset dojít k jejich výměně. Závěrem něco čísel: na Ladronce bude demontováno celkem 1165 lavičkových prken připevněných celkem 4610 vratovými šrouby a 6336 vruty.

„Pravidelnou údržbu laviček, tedy jejich opravu a lakování vítáme, neboť je podle nás dlouhodobě podceňována a místo se nakupují radním drahé hračky – stojany na nabíjení mobilů, keramické pohovky a další,“ říká Pavel Weber, spolupředseda Strany zelených v Praze 6.



INZERCE

**FOKUS**  
OPTIK

**1 + 1**  
**ZDARMA**

**NA MULTIFOKÁLNÍ  
BRÝLOVÁ SKLA  
A NA VEŠKERÁ OSTATNÍ SKLA**

**V Praze 6 nás najdete na těchto adresách:**  
Bělohorská 30, 169 00 - Praha 6; Dejvická 9, 160 00 - Praha 6; Křenova 17, 162 00 - Praha 6  
Podmínky a více informací na [www.fokusoptik.cz](http://www.fokusoptik.cz)

## Mobilní sběrné dvory opět v provozu

**Od 2. března budou mít občané Prahy 6 opět k dispozici takzvané mobilní sběrné dvory.**

- Mobilní sběrný dvůr Drnovská je otevřený od pondělí do soboty od 6 do 14 hodin, ve středu je provozní doba prodloužená do 17 hodin. Využívat ho mohou pouze občané s trvalým pobytem na Praze 6, bude od nich vyžadováno jméno, adresa a případně SPZ vozidla.

- Mobilní sběrné dvory ARITMA (na parkovišti u koupaliště Džbán), RADIMOVA (vedle čp. 447, v případě obsazenosti parkujícími vozidly v nejbližším možném okolí) a ZLIČÍNSKÁ (na točce MHD BUS BÍLÁ HORA) budou provozovány pravidelně každý týden od pátku do neděle. Velkoobjemové kontejnery nebudou osazeny v jediném termínu, a to ve dnech 30. 3. – 1. 4. 2018. Na stanoviště budou nádoby zavezeny vždy v pátek nejpozději do 12 hodin a odvezeny v neděli do 22 hodin. Kontejnery budou během víkendu dle potřeby několikrát vyměněny za prázdné. U všech mobilních sběrných dvorů je třeba dodržovat třídění odpadu dle označení kontejnerů!

### Co do kontejnerů nepatří?

U všech mobilních sběrných dvorů platí, že do kontejnerů je zakázáno odkládat živnostenský odpad, nebezpečný odpad (například autobaterie, zářivky, barvy, rozpouštědla, motorové oleje a obaly od nich), stavební odpad, dále pak pneumatiky, elektrospotřebiče, televizory a PC monitory, počítače, lednice, mrazáky a sporáky. Veškerý tento odpad přijímá sběrný dvůr Proboštská 1.

### Údržba zeleně ve Hvězdě

Od poloviny minulého roku až do měsíce února probíhá v oboře Hvězda údržba zeleně. Celkově Lesy hl. m. Prahy ošetřili 150 stromů, některé bylo třeba pouze ošetřit řezem, ale jiné bylo nutné odstranit úplně - především souše a stromy ve špatném zdravotním stavu, dále také vývraty smrků po větru. Dále došlo k výřezu habrů, jasanů, líp, smrků, bříz, borovic a třešní ve špatném zdravotním stavu.

## Vendula Chalánková a nejen tragikomiksy ve Ville Pellé



SEDMATŘICETILETÁ MALÍŘKA A ILUSTRÁTORKA VENDULA CHALÁNKOVÁ PATŘÍ MEZI NEJZAJÍMAVĚJŠÍ SOUČASNÉ UMĚLKYNĚ. TO POTVRZUJE I JEJÍ AKTUÁLNÍ VÝSTAVA V GALERII VILLA PELLÉ, KTEROU LZE NAVŠTÍVIT AŽ DO 15. DUBNA.

Návštěvníci expozice uvidí velkoformátové malby, které svým sarkasmem funkci klasického obrazu zpochybňují, nejnovější autorčiny tragikomiksy i populární animace lidových písniček. Nechybí vyšívané smsky, roztodivní plyšáci, objekty z obřích vietnamských tašek či „solární panely“. Dílo Venduly Chalánkové charakterizuje zdánlivá prostota a jednoduchost, použití tradičních technologií v nečekaném kontextu, ale také schopnost trefit základní existenciální témata s humorem a nadhledem. Porozumění a vstřícnost u Venduly Chalánkové provází zároveň ironie a sarkasmus. „Nebojím se hezkých věcí, pro mne neexistuje hranice mezi laskavostí a ironií, porozuměním a sarkasmem. Takové mantinely je nesmyslné si stanovovat,“ říká autorka o své tvorbě. Výstavu nazvanou AU! doprovází komentované prohlídky. Cyklus soboty s autorkou přinese workshop pro dospělé, 17. března jej Vendula Chalánková povede na téma Můj život v komiksu. S dětmi pak autorka bude tvořit 24. 3. Přitažlivé figurky. „Dosud největší pražskou výstavou Venduly Chalánkové pokračujeme v představení významných českých umělkyní,“ říká ředitelka Villy Pellé Vladana Rýdlová. Více na [www.villapelle.cz](http://www.villapelle.cz)

INZERCE

**VYMNÁŠENÍ MORANY**  
24. 3. 2018, 13.00-17.00 *aneb vítání jara*  
*Rozloučení se zimou zakončené (ne)tradičním průvodem k rece*

DDM hl. m. Prahy - AKTIVITY V PROSTORÁCH STANICE  
Stanice techniku, TECHNICKÝ (AUTODRÁHA, HISTORICKÉ  
Pod Julešskou 2a, ŽELEZNIČNÍ KOLEJIŠTĚ, TRAMVAJOVÝ  
Praha 6 MODEL MĚSTA)

- VÝTVARNÉ, REMESLNÉ A HUDEBNÍ WORKSHOPY
- PRŮVOD S HUDBOU I ZPĚVEM
- ZAKONČENÝ VHOZENÍM MORANY DO VLTAVY
- PÓDIOVÝ PROGRAM (DIVADLO, TANEC, DRUMBENY)
- LEGO HERMA

VSTUP ZDARMA

DDM hl. m. Prahy PRAHA GA G

Komiksy a další díla V. Chalánkové můžete vidět v Písecké bráně.





## Nové byty ihned k nastěhování

### CHYTRÉ BYLDENÍ CSV@Řepy

Přemiové bydlení v Řepích. Bez kompromisů navržené byty, kde zkušení odborníci skloubili prioritní požadavek na funkční a elegantní prostor, který navíc obohatili technologickými prvky s cílem dosáhnout maximální spokojenosti budoucích obyvatel.

PENB: B. Více informací naleznete na [www.cistovicka.cz](http://www.cistovicka.cz)

CSV@Řepy patří do konceptu Trigema Chytré bydlení. Další informace na [www.chytre-bydleni.com](http://www.chytre-bydleni.com) nebo na lince 800 340 350.

Informace zobrazené v této inzerci nejsou závazné na uzavření smlouvy. Fotografie, uspořádání prostorů nebo služeb je určeno na základě dohodnutých podmínek, které Vám budou doloženy a zařazené v režimě představného cenového.



## Umístovací výstava koček

**V sobotu 17. března se koná v Kulturním centru Průhon (Sochářova 1220/27, Praha 6) od 10 do 14 hodin 4. jarní umístovací výstava koček.**

Nový domov zde bude hledat zhruba 100 koček, kocourů a koťat v péči spolků z celé republiky. Návštěvníci si budou moci nakoupit v charitativních obchůdkách, připraveny jsou i výtvarné dílny pro děti.

## 24. Maškarní bál v Pyramidě

**V sobotu 3. 3. od 19 hodin se v břevnovském hotelu Pyramida uskuteční 24. Maškarní bál.**

K tanci a poslechu bude hrát skupina Vitamin. Téma pro masky na letošní maškarní bál je „Zima a sport“. Během večera proběhne defilé masek a budou vyhodnoceny nejlepší z nich. Součástí maškarního bálu bude tradiční bohatá živnostenská tombola o hodnotné ceny. Vstupenky na bál lze koupit na [www.spolekbrevnovskychzivnostniku.cz](http://www.spolekbrevnovskychzivnostniku.cz) nebo v prodejně Krejčovství Ála, Bělohorská 90, Břevnov.

## Z HVĚZDIČEK ROSTOU HVĚZDY 2018

Pod záštitou Václava Hudečka a za štědré podpory městské části Praha 6.  
Každý měsíc v Národní technické knihovně, vždy v sobotu v 18 hodin.  
Vždy zdarma.

17. 3. 2018 18.00

Hala služeb, 2NP

Konzervatoř Jaroslava Ježka  
koncert studentů flétnového  
oddělení  
pod vedením profesora  
Mario Mesanyho



VSTUP  
ZDARMA



Městská  
část  
Praha

6

MĚSTSKÁ ČÁST PRAHA 6  
VÁS ZVE NA AKCI



1. DUBNA 2018 OD 14:00 – 17:00

VELIKONOČNÍ ZAJDA  
NA ŠESTÁKU

VSTUP  
ZDARMA

ZAJÍČKOVO MALOVÁNÍ NA OBLIČEJ / ZAJÍČKOVO VELIKONOČNÍ FOCENÍ /  
PLETENÍ POHLÁZEK / BARVENÍ VELIKONOČNÍCH VAJÍČEK / ZDOBENÍ VELIKONOČNÍCH PERNÍČKŮ /  
VELIKONOČNÍ POHÁDKOVÉ ČTENÍ / MALOVÁNÍ VELIKONOČNÍCH OBRÁZKŮ.  
PRO NEJŠKOVNĚJŠÍ BUDE PŘIPRAVENA SLADKÁ ODMĚNA.

INZERCE

DIVADLO SEMAFOR  
DEJVICKÁ LIVE  
12. 3. OD 19,00 HOD



INZERCE

**Prodám nebo vyměním byt 2+kk  
v přízemí (50 m<sup>2</sup>) za větší.**

*Klidná lokalita s výhledem do zeleně, výborná občanská vybavenost  
i dostupnost dopravy, parkování před domem. V případě výměny nabízím  
zajímavý doplatek. Seriózní jednání samozřejmostí.  
Krásného 8, Praha 6 – Veleslavín. Tel.: 608 222 851*

## HLEDÁME PĚŠÍ DORUČOVATELE

předplacených novin do schránek

Přivýdělek až 7 000 Kč měsíčně

Roznos v ranních hodinách, od pondělí do soboty.

Přivýdělek vhodný pro studenty (od 16let), sportovce,  
aktivní důchodce, rodiče na mateřské a rodičovské  
dovolené.

V případě zájmu piště na e-mail [nabor@pns.cz](mailto:nabor@pns.cz) nebo volejte na telefonní číslo 723 925 401.

PNS





## Stránka spolků a občanských iniciativ Prahy 6

Tato stránka publikuje soukromé názory zástupců spolků činných v Praze 6. Příspěvky zasílejte na [spolky-redakce@praha6.org](mailto:spolky-redakce@praha6.org). Archiv a plné verze článků na [praha6.org](http://praha6.org). **Texty nevyjadřují postoje MČ, odpovídají za ně podepsané spolky a iniciativy.**

### Bubenečské vily včera a dnes



Chystaná přístavba  
Muchovy vily

Mezi třídou Milady Horákové a Stromovkou byl vystavěn před sto lety pás vil. Od roku 1973 jsou součástí památkové zóny Dejvice, Bubeneč a horní Holešovice, kde jakákoliv stavební činnost podléhá regulativům vyhlášky o památkových zónách. Noví majitelé vil však často bez ohledu na zmíněnou vyhlášku uzpůsobují vily svým potřebám. Nejinak je tomu u vily V Tišíně 4, kterou pro malíře Alfonse Muchu vystavěl architekt B. Hübschmann. Radikální rekonstrukce má doznat interiér – většina vnitřních konstrukcí bude nahrazena, dispozice budou změněny. Úpravy se dotknou rovněž zahrady. Pod moderní přístavbou a novými zpevněnými plochami pro

parkování zmizí třetina zahrady a s ní i sedm stromů a řada dřevin. Pro náhradní výsadbu už místo nezbyde. Úbytek zeleně rozhodně nezachrání zelená střecha přístavby. Významným rysem kvalitního obytného prostředí v okolí je přitom právě vysoký podíl zeleně a i zahrady podléhají památkové ochraně. Kancelář architekta městské části Prahy 6 však úbytek zeleně „nenovažuje za závažný“. Nová přístavba s původní vilou soupeří, jak velikostí, tak tvarem, zvláště v porovnání s původní terasou. Kancelář architekta ve svém vyjádření přístavbě přiznává „odlišnou soubudou podobu“, která „ale nekonkuruje hlavní hmotě vil“. Přitom argumentuje novostavbami v okolí (V Tišíně / R. Rollanda 8, Korunovační / Na Zátorce). Ty však vnímáme jako excesy, které při dodržování vyhlášky 10/1993 MHMP neměly být správními orgány nikdy schváleny. Stejně jako zahrada někdejší vily Muchovy se zmenšují zejména v zájmu firemního parkování i zahrady vil v okolí. Pokud se tento trend nezastaví, Praha 6 brzy přijde o další hodnoty, které z ní dělaly „výjimečnou adresu“ nejen pro její obyvatele, ale i pro diplomatické úřady.

**E. Dobiášová, Občanské sdružení Bubeneč, z. s., J. Škvor, Praha 6 ztrácí tvář**

### Letem světem

Squatteři opět obsadili Šatovku v Šáreckém údolí. Průjezd údolím zůstal na několik dní uzavřen. ■ Praha 6 vypíše soutěž na podobu Vítězného náměstí. Inspirací má být Trafalgar Square v Londýně. ■ Namísto budovy „Line“ alias Ledního medvěda budeme mít na Kulaťáku „hezky český“ nazvaný dům Victoria Palace. Horní nejluxusnější byty plánuje Penta prodat v aukci. ■ Z Podbáby do Bohnic lanovkou? Vážné úvahy leží na radničním stole. ■ SNEO zadělává na problém – nezveřejňuje včas smlouvy v registru smluv. ■ Železniční tunel na letiště se odkládá. Sdružení CEDOP požaduje zrušení soutěže. ■ Starou dřevěnou budovu u kurtů na nám. Machara na Ořechovce má nahradit nová zakopaná ve svahu. ■ OC Šestka mění majitele. Přiláká nové zákazníky? ■ MČ pořídila jako pomník Václavu Havlovi uměleckou lavičku za 850 tis. Kč, která se ihned stala inspirací pro mnohé vtipálky. ■ Zima se na Vypich aspoň trochu poušmála. Umělého sněhu málo, po rolbě tak zůstává poničený trávník.

Tipy pište na [spolky-redakce@praha6.org](mailto:spolky-redakce@praha6.org)  
J. Koňářková, J. Škvor, M. Chylík, V. Hodek,  
L. Špičáková

### Dočkají se Šárečtí ochrany proti povodním?

22. 11. 2017 se na magistrátní protipovodňové komisi projednával projekt protipovodňových opatření Šáreckého údolí. Doporučená varianta je spíše výsměchem Šáreckým, neboť navrhuje ochranu proti Vltavě jen na úrovni padesátileté vody. Po katastrofální povodni v roce 2002, kdy bylo až po střechy zatopeno 42 domů v ulicích V Podbábě a Šáreckém údolí, byla tehdejší starostou Prahy 6 přislíbena protipovodňová ochrana. K jejímu návrhu, natož realizaci však vůbec nedošlo. Po jedenácti letech přišla povodeň v roce 2013 znovu – v Šárce bylo vyplaveno 22 domů do výše 2,5 metru a došlo k mnohamilionovým škodám na majetku, který často už ani nelze pojistit. Na základě petice místního spolku městská část vypsala vyhledávací studii, která řešila varianty ochrany proti vzedmuté Vltavě i regulaci povodí Šáreckého potoka. Studie byla předána Magistrátu hl. m. Prahy, jehož protipovodňová komise vypsala novou studii, která byla nedávno dokončena, ale z několika navržených variant byla doporučena ta s nejnižší ochranou. Existuje snad rozumný důvod, proč by obyvatelé Šáreckého údolí měli být chráně-



ni jen proti padesátileté vodě na Vltavě, když usnesením zastupitelstva z listopadu 2002 se magistrát zavázal chránit obyvatele Prahy před povodněmi na úrovni pětisetleté vody? Jsme přesvědčeni, že ochrana by měla být minimálně proti stoleté vodě. Zvláště, když rozdíl v investicích mezi 50- nebo 100letou vodou činí necelých 20 mil. Kč. Smysluplnost takového řešení potvrzuje i Ing. Uher, který se účastnil tvorby koncepce ochrany Prahy proti povodním. Proto jsme oslovili pana radního Hořánka, aby se MČ Praha 6 do projektu magistrátu aktivně zapojila a hájila zájmy, životy a zdraví svých obyvatel.

**J. Koňářková, spolek Šárecké údolí**

### Metropolitní plán – poslední možnost ho ovlivnit

Máte poslední možnost zapojit se do připomínkování metropolitního plánu prostřednictvím webu <http://www.praha6.org/mpp/>, který připravily spolky Prahy 6.

Aplikace je zpracována tak, aby se mohl zapojit i naprostý laik. V nástrojích aplikace najdete všechny užitečné návody a odkazy včetně souhrnu toho důležitého, co se už připomínkovalo. Cílem je získat zpětnou vazbu od místních obyvatel, kteří území podrobně znají, protože se zde denně pohybují a vlastní tu nemovitosti. Sběr připomínek od občanů končí 30. 3., kdy garanti lokalit shrnou připomínky pro MČ Praha 6 a městská část je zpracuje pro společné jednání s hl. m. Prahou, které začíná 1. května. Ať jste majitelé, nebo uživatelé veřejného prostoru, reálně něco opravdu měnit můžete teď.

**V. Hodek, Společně pro 6**



# Z úřední desky

## UMÍSTĚNÍ VELKOOBJEMOVÝCH KONTEJNERŮ V ROCE 2018

Odbor ochrany prostředí hl. m. Prahy v roce 2018 zorganizoval opět projekt sběru objemného odpadu z domácností pomocí velkoobjemových kontejnerů. Kontakt na pracovníka je Ing. Janda, tel. 236 004 263.

VOK bude přistaven v určeném termínu pouze na max. 4 hodiny.

- Po celou dobu odborná obsluha bude monitorovat jeho naplňování odpadem, evidovat počty návozu a zodpovídat za čistotu vysbíraného odpadu.

- VOK je určen pouze pro občany hl. m. Prahy. Akci zajišťuje a hradí odbor ochrany prostředí MHMP z rozpočtu hl. m. Prahy (z paragrafu prevence vzniku odpadů), kontakt na jeho pracovníka je Ing. Janda, tel. 236 004 263.

### DO KONTEJNERU LZE ODKLÁDAT:

Starý nábytek, koberce a linolea, zrcadla, umyvadla, vany a WC mísy, staré sportovní náčiní, autošklo a kovové předměty.

<b>1. 3. 2018 od 16.00 do 20.00 hod.</b>
1. Nad Hradním potokem x Potoční
2. Parléřova x Myslbekova
<b>5. 3. 2018 od 16.00 do 20.00 hod.</b>
1. Libocká, chodník u zast.MHD směr Petřiny
2. Pod Drinopolem x Mládeže
<b>6. 3. 2018 od 16.00 do 20.00 hod.</b>
1. Liborova x Šlikova
2. Anastázova – parkoviště u Patočkovy ul.
<b>7. 3. 2018 od 16.00 do 20.00 hod.</b>
1. Kopeckého x Pod Věží-vozov.před 5/2309
2. Bělohorská x Kochanova
<b>8. 3. 2018 od 16.00 do 20.00 hod.</b>
1. Kutnauerovo nám.
2. Břevnovská – vedle kina
<b>12. 3. 2018 od 16.00 do 20.00 hod.</b>
1. Hošťálkova x Štefkova
2. 8. listopadu x U Kaštanu
<b>13. 3. 2018 od 16.00 do 20.00 hod.</b>
1. U Ladronky x Dvořeckého (parčík)
2. U Ladronky x Oddělená
<b>14. 3. 2018 od 16.00 do 20.00 hod.</b>
1. Šultysova x Pětipeského
2. Sibeliova x Farní

### DO KONTEJNERU NELZE ODKLÁDAT:

Do kontejneru je zakázáno odkládat živnostenský odpad, nebezpečný odpad (např. autobaterie, zářivky, barvy, rozpouštědla, motorové oleje a obaly od nich), bioodpad (tzn. veškerý rostlinný odpad), stavební odpad, dále pak pneumatiky, elektrospotřebiče, televizory a PC monitory, počítače, lednice, mrazáky a sporáky.

Další informace získáte na telefonním čísle 220 189 402 (Jana Drechselová–ÚMČ Praha 6), tel. 236 004 263 (Ing. Janda MHMP).

<b>15. 3. 2018 od 16.00 do 20.00 hod.</b>
1. Za Oborou x Pozdeňská
2. Moravanů x Libovická
3. U Světličky x Zličinská
<b>19. 3. 2018 od 16.00 do 20.00 hod.</b>
1. Malobřevnovská x Falcká
2. Chýňská x Zličinská
<b>20. 3. 2018 od 16.00 do 20.00 hod.</b>
1. Kralupská x Dobrovízská
2. náměstí Čs. povstání
3. Ve Višňovce x K Mohyle

<b>21. 3. 2018 od 16.00 do 20.00 hod.</b>
1. Pod Mohylou x Chrástanská
2. Na Jivínách x Netřebská
<b>22. 3. 2018 od 16.00 do 20.00 hod.</b>
1. Ruzyňská x Ledecká
2. Brodecká x Únětická
3. Ciolkovského x U Valu
<b>26. 3. 2018 od 16.00 do 20.00 hod.</b>
1. Pelikánova u potoka za domem č.115/4
2. Radistů x Navigátorů
3. Šmolíkova – slepé rameno
<b>27. 3. 2018 od 16.00 do 20.00 hod.</b>
1. U Silnice x Ke Džbánu
2. U Silnice x U Kolejí
3. Na Padesátníku I. x Na Padesátníku III.
<b>28. 3. 2018 od 16.00 do 20.00 hod.</b>
1. Vlastina x U Silnice
2. Za Vokovickou vozovnou x U Kolejí
3. U Silnice x Nová Šárka – pod separací
<b>29. 3. 2018 od 16.00 do 20.00 hod.</b>
1. José Martího
2. Osamocená
3. V Středu x Na Volánové (trafo)

### INZERCE

#### Výměním byt na Břevnově – menší za větší (s doplatkem).

Nabízím byt 3kk, OV, 50 m<sup>2</sup>, cihla, 2NP, po celkové rekonstrukci, v hezkém bytovém domě.

Hledám na Praze 6, 3+1 a větší od 80 m<sup>2</sup>, OV, ne přízemí. Přímý majitel.

**T: 777 066 250**

#### Malování, lakování, zednické práce, štukování, stěrky a sádrokarton, sezonní sleva 10%. Volejte 603 432 476

#### Výkup starožitných i retro předmětů, sklo, porcelán, obrazy, sošky, lustry, nábytek a jiné. Tel.: 608 884 148

#### Likvidace pozůstalosti + stěhování. Vyklízíme veškeré bytové i nebytové prostory. Pracujeme o víkendech i svátcích. Tel.: 775 520 155

#### LIKVIDACE POZŮSTALOSTÍ. Vyklízíme Váš dům, byt, půdu, sklep a jiné. Volejte kdykoliv. Pracujeme o svátcích i víkendech. Volejte 608 884 148

## Výběrové řízení městské části Praha 6

Městská část Praha 6 vyhlásila výběrové řízení na obsazení pracovního místa úředníka/úřednice; sjednaný druh práce KONTROLOR – REFERENT MAJETKU. Úplné znění výběrového řízení je zveřejněno na úřední desce Úřadu MČ Praha 6 a na webových stránkách www.praha6.cz v rubrice volná pracovní místa. Přihlášku, která je přiložena k Oznámení o vyhlášení výběrového řízení na webových stránkách, s požadovanými doklady je nutno doručit tak, aby ji vyhlášitel obdržel nejpozději dne 16. 3. 2018 v podatelně Úřadu městské části.

### Nabízíme:

– pracovní poměr na dobu neurčitou; pružné rozvržení pracovní doby,

– 5 týdnů dovolené, dny zdravotního volna, stravovací kupony v nominální hodnotě 100 Kč, příspěvek na kupon MHD na území hl. m. Prahy, další zaměstnanecké výhody.

### Požadujeme:

– vyšší odborné vzdělání nebo střední vzdělání s maturitní zkouškou,

– přesnost, pečlivost, zodpovědnost,

– výhodou znalost problematiky příspěvkových organizací a provádění evidence a inventarizace majetku.

**HARMONOGRAM MOBILNÍHO SBĚRU NEBEZPEČNÉHO ODPADU**

Seznam nebezpečných odpadů, které mohou občané s trvalým pobytem na území hl. m. Prahy zdarma odložit při mobilním sběru NO: rozpouštědla, kyseliny, zásady, fotochemikálie, pesticidy, zářivky a jiný odpad obsahující rtuť (teploměry), olej a tuk (kromě jedlého), barvy, tiskařské barvy, lepidla a pryskyřice, detergenty obsahující nebezpečné látky (čisticí prostředky), léčiva, baterie a akumulátory.

Kontaktní tel. na řidiče pro případ nenalezení svozového vozidla: 725 562 312, 725 562 318

	Praha 6 - trasa A	po – pá	so
21. 3. – st	1. křižovatka ul. K Brusce x U Písecké brány	15 <sup>00</sup> - 15 <sup>20</sup>	8 <sup>00</sup> - 8 <sup>20</sup>
12. 5. – so	2. ul. Václavkova (u nádraží Praha - Dejvice)	15 <sup>30</sup> - 15 <sup>50</sup>	8 <sup>30</sup> - 8 <sup>50</sup>
10. 7. – út	3. křižovatka ul. Puškinovo nám. x U zeměpisného ústavu	16 <sup>00</sup> - 16 <sup>20</sup>	9 <sup>00</sup> - 9 <sup>20</sup>
19. 9. – st	4. ul. Lotyšská (u dětského hřiště)	16 <sup>30</sup> - 16 <sup>50</sup>	9 <sup>30</sup> - 9 <sup>50</sup>
22. 11. – čt	5. křižovatka ul. Ve Struhách x Čínská	17 <sup>00</sup> - 17 <sup>20</sup>	10 <sup>00</sup> - 10 <sup>20</sup>
	6. křižovatka ul. Zelená x nám. Na Santince	17 <sup>30</sup> - 17 <sup>50</sup>	10 <sup>30</sup> - 10 <sup>50</sup>
	7. křižovatka ul. Šárecká x Natanaelka (parkoviště)	18 <sup>00</sup> - 18 <sup>20</sup>	11 <sup>00</sup> - 11 <sup>20</sup>
	8. ul. Krocínovská (za prodejnu potravin Na pískách)	18 <sup>30</sup> - 18 <sup>50</sup>	11 <sup>30</sup> - 11 <sup>50</sup>

	Praha 6 - trasa B	po – pá	so
20. 3. – út	1. křižovatka ul. náměstí Bořislavka x Na Dlouhém lánu	15 <sup>00</sup> - 15 <sup>20</sup>	8 <sup>00</sup> - 8 <sup>20</sup>
15. 5. – út	2. křižovatka ul. Cukrovarnická x Západní	15 <sup>30</sup> - 15 <sup>50</sup>	8 <sup>30</sup> - 8 <sup>50</sup>
17. 7. – út	3. křižovatka ul. nám. Před bateriemi x U VI. baterie	16 <sup>00</sup> - 16 <sup>20</sup>	9 <sup>00</sup> - 9 <sup>20</sup>
18. 9. – út	4. ul. Talíchova (u cesty k vojenské nemocnici)	16 <sup>30</sup> - 16 <sup>50</sup>	9 <sup>30</sup> - 9 <sup>50</sup>
17. 11. – so	5. křižovatka ul. Kolátorova x Junácká	17 <sup>10</sup> - 17 <sup>30</sup>	10 <sup>10</sup> - 10 <sup>30</sup>
	6. křižovatka ul. Za Strahovem x Šlikova	17 <sup>40</sup> - 18 <sup>00</sup>	10 <sup>40</sup> - 11 <sup>00</sup>
	7. křižovatka ul. U Ladronky x Dvořeckého	18 <sup>10</sup> - 18 <sup>30</sup>	11 <sup>10</sup> - 11 <sup>30</sup>
	8. křižovatka ul. Říčanova x Rečického x Pětipeského	18 <sup>40</sup> - 19 <sup>00</sup>	11 <sup>40</sup> - 12 <sup>00</sup>

	Praha 6 - trasa C	po – pá	so
14. 4. – so	1. křižovatka ul. Arabská x Egypská	15 <sup>00</sup> - 15 <sup>20</sup>	8 <sup>00</sup> - 8 <sup>20</sup>
7. 6. – čt	2. křižovatka ul. Africká x Nad tratí	15 <sup>30</sup> - 15 <sup>50</sup>	8 <sup>30</sup> - 8 <sup>50</sup>
9. 8. – čt	3. křižovatka ul. V středu x Na Volánové	16 <sup>00</sup> - 16 <sup>20</sup>	9 <sup>00</sup> - 9 <sup>20</sup>
17. 10. – st	4. křižovatka ul. Nad stanicí x U Sadu	16 <sup>30</sup> - 16 <sup>50</sup>	9 <sup>30</sup> - 9 <sup>50</sup>
	5. křižovatka ul. Na Větrníku x Za Zahradou (u recepce kolejí)	17 <sup>10</sup> - 17 <sup>30</sup>	10 <sup>10</sup> - 10 <sup>30</sup>
	6. křižovatka ul. Na Okraji x Krásného	17 <sup>40</sup> - 18 <sup>00</sup>	10 <sup>40</sup> - 11 <sup>00</sup>
	7. křižovatka ul. Heyrovského nám. x U Hvězdy	18 <sup>10</sup> - 18 <sup>30</sup>	11 <sup>10</sup> - 11 <sup>30</sup>
	8. ul. Na Klášterním (parkoviště)	18 <sup>40</sup> - 19 <sup>00</sup>	11 <sup>40</sup> - 12 <sup>00</sup>

	Praha 6 - trasa D	po – pá	so
17. 4. – út	1. křižovatka ul. Libocká x Ruzyňská (parkoviště u restaurace)	15 <sup>00</sup> - 15 <sup>20</sup>	8 <sup>00</sup> - 8 <sup>20</sup>
19. 6. – út	2. křižovatka ul. Vlastina x Ke Džbánu	15 <sup>40</sup> - 16 <sup>00</sup>	8 <sup>40</sup> - 9 <sup>00</sup>
14. 8. – út	3. ul. Navigátorů (u servisu)	16 <sup>10</sup> - 16 <sup>30</sup>	9 <sup>10</sup> - 9 <sup>30</sup>
13. 10. – so	4. křižovatka ul. Žukovského x Vlastina	16 <sup>40</sup> - 17 <sup>00</sup>	9 <sup>40</sup> - 10 <sup>00</sup>
	5. nám. Českého povstání (mezi ul. Stattenická a Račická)	17 <sup>10</sup> - 17 <sup>30</sup>	10 <sup>10</sup> - 10 <sup>30</sup>
	6. křižovatka ul. Netřebská x Hořelická	17 <sup>40</sup> - 18 <sup>00</sup>	10 <sup>40</sup> - 11 <sup>00</sup>
	7. ul. Zličinská (za tramvajovou smyčkou)	18 <sup>10</sup> - 18 <sup>30</sup>	11 <sup>10</sup> - 11 <sup>30</sup>
	8. křižovatka ul. Bělohorská x Bolívarova (u prodejny)	18 <sup>40</sup> - 19 <sup>00</sup>	11 <sup>40</sup> - 12 <sup>00</sup>

	Praha 6 - trasa E, Praha-Přední Kopanina, Praha-Nebošice	po – pá	so
20. 3. – út	1. křižovatka ul. Na Padesátníku I x Na Padesátníku III	15 <sup>00</sup> - 15 <sup>20</sup>	8 <sup>00</sup> - 8 <sup>20</sup>
19. 6. – út	2. ul. K Padesátníku (u č. 118 - samoobsluha)	15 <sup>50</sup> - 16 <sup>10</sup>	8 <sup>50</sup> - 9 <sup>10</sup>
15. 9. – so	3. ul. Nebošická (u samoobsluhy)	16 <sup>20</sup> - 16 <sup>40</sup>	9 <sup>20</sup> - 9 <sup>40</sup>
	4. křižovatka ul. U Pohádky x K Lažance	16 <sup>50</sup> - 17 <sup>10</sup>	9 <sup>50</sup> - 10 <sup>10</sup>
	5. křižovatka ul. Horoměřická x K Vršíčku (u restaurace)	17 <sup>20</sup> - 17 <sup>40</sup>	10 <sup>20</sup> - 10 <sup>40</sup>
	6. křižovatka ul. Pokojná x V Šáreckém údolí (u č. 84)	18 <sup>00</sup> - 18 <sup>20</sup>	11 <sup>00</sup> - 11 <sup>20</sup>
	7. křižovatka ul. V Šáreckém údolí x V Podbabě	18 <sup>30</sup> - 18 <sup>50</sup>	11 <sup>30</sup> - 11 <sup>50</sup>

INZERCE

**Zájezd seniorů 1.9.–7.9. 2018**  
**„SKVOSTY SLOVINSKA“**  
 – tel. 737 266 619

**Hledám menší byt** do 14 tis. nebo větší do 20 tis. Kč. Potřebuji: centrum max do 30 min, udržovaný stav, pro 2 os. RK nevolat. Děkuji. **777 615 730**

### KURZY ANGLIČTINY S DŮRAZEM NA MLUVENÍ PRO SENIORY 50+ NA PRAZE 6

- ▶ praktická konverzace
- ▶ zážitkové aktivity (promítání, zajímavé osobnosti v kurzech)
- ▶ tvorba vlastních textů poutavých pro starší lidi
- ▶ domácí prostředí, individuální přístup
- ▶ spolupráce s bilingvní mluvčí z UK a rodilou mluvčí z USA

Více na  
[www.anglictina-seniory.cz](http://www.anglictina-seniory.cz)  
 tel.: 721 130 615

**BURIAN David**  
**Strojové čištění koberců**  
 Mytí oken  
 • moderní technologie  
 • individuální přístup

**ÚKLID Tel.: 773 540 170**  
[info@dbuklid.cz](mailto:info@dbuklid.cz), [www.dbuklid.cz](http://www.dbuklid.cz)

**Z BYTU DO RODINNÉHO DOMU – VÝMĚNA!**  
 VYMĚNÍM STAV. PARCELU VRÁŽ U BEROUNA  
 1195 M<sup>2</sup> SE ZÁKLADY RD-149,9 M<sup>2</sup>, VČ. P. D. ZA BYT  
 V OV PĚTŘINY A OKOLÍ.  
 NE PRÍZEMÍ A POSLEDNÍ PATRO.  
 V BYTĚ NECHÁM BYDLET PO DOBU DOSTAVBY.  
 VÍCE INFO PO TEL.: **604 353 637**

### SERVIS OKEN SERVIS ŽALUZII

firma **DAKASERVIS**  
 – seřízení oken  
 – výměna těsnění  
**TEL: 732 961 398**  
[www.dakaservis.cz](http://www.dakaservis.cz)

### MALOVÁNÍ, LAKOVÁNÍ

VČETNĚ ÚKLIDU  
 lakýrnické práce lze provést i v dílně

241 493 633, 222 941 998  
 603 501 166

[www.siml.cz](http://www.siml.cz)

**ZEDNICKÉ  
 OBKLADAČSKÉ  
 PRÁCE**

### MALÍŘ-LAKÝRNÍK

VYMALOVÁNÍ • LAKOVÁNÍ • PO SOBĚ VÝZY KVALITNĚ  
**Štěpán Mollay**  
 Novodvorská 1090/110, 142 00 Praha 4  
 Lakýrnické práce lze provést i v dílně.  
[www.malirlakyrnik-praha.cz](http://www.malirlakyrnik-praha.cz)  
 Tel.: 777 291 927, 603 485 331

**REKONSTRUKCE KOUPELEN  
 A KOMPLETNÍ PŘESTAVBY BYTŮ.  
 KVALITNĚ A ZA ROZUMNÉ CENY.**

Osobní cenová kalkulace  
 a konzultace zdarma.  
**Tel. 777 317 278**

### STĚHOVÁNÍ NA JEDNIČKU

stěhování na klíč

**Specializujeme se  
 na stěhovací služby**

tel.: 776-459-886  
[www.stehovaninajednicku.cz](http://www.stehovaninajednicku.cz)  
[info@stehovaninajednicku.cz](mailto:info@stehovaninajednicku.cz)

## DIVADLO SEMAFOR

Dejvická 27, Praha 6, [www.semafor.cz](http://www.semafor.cz),  
tel. 233 901 384, e-mail, [vstupenky@semafor.cz](mailto:vstupenky@semafor.cz)  
Začátky představení v 19 hod.,

- 1. 3. Kytice
- 3. 3. 16,00 Co na světě mám rád
- 4. 3. 16,00 Začalo to Vestpocketkou
- 7. 03. Prsten pana Nibelunga
- 14. 3. Čochtanův divotvorný hrnek
- 15. 3. Kytice
- 16. 3. Zlomené srdce lady Pamelý
- 18. 3. 16,00 Kdyby tisíc klarinetů
- 21. 3. Šest žen
- 22. 3. Zlomené srdce lady Pamelý
- 24. 3. 16,00 Mam'zelle Nitouche
- 25. 3. 16,00 Kytice
- 28. 3. Kdyby tisíc klarinetů
- 29. 3. Šest žen

### HOSTÉ,

- 1. 3. Kytice
- 3. 3. 16,00 Co na světě mám rád
- 4. 3. 16,00 Začalo to Vestpocketkou
- 7. 3. Prsten pana Nibelunga
- 14. 3. Čochtanův divotvorný hrnek
- 15. 3. Kytice
- 16. 3. Zlomené srdce lady Pamelý
- 18. 3. 16,00 Kdyby tisíc klarinetů

## DIVADLO SPEJBLA A HURVÍNKÁ

Dejvická 38, Praha 6–Dejvice.  
tel. 224 316 784, [www.spejbl-hurvinek.cz](http://www.spejbl-hurvinek.cz).

- 1. 3. 10,00 Pohádky pro Hurvínká
- 2. 3. 10,00 Pohádky pro Hurvínká
- 3. 3. 14,00 a 16,30 Pohádky pro Hurvínká
- 4. 3. 10,30 a 14,00 Pohádky pro Hurvínká
- 6. 3. 10,00 Pohádky pro Hurvínká
- 7. 3. 10,00 Jak s Máničkou šili všichni čerti  
19,00 Spejbl a město hřichu
- 8. 3. 10,00 a 14,30 Jak s Máničkou šili všichni čerti
- 11. 3. 14,00 a 16,30 Jak s Máničkou šili všichni čerti
- 14. 3. 10,00 Jak s Máničkou šili všichni čerti
- 15. 3. 10,00 Jak s Máničkou šili všichni čerti
- 16. 3. 10,00 Jak s Máničkou šili všichni čerti –  
pro neslyšící  
19,00 Spejbl versus Drákula
- 17. 3. 14,00 a 16,30 Jak s Máničkou šili všichni čerti
- 18. 3. 10,30 a 14,00 Jak s Máničkou šili všichni čerti
- 20. 3. 10,00 Jak s Máničkou šili všichni čerti
- 21. 3. 10,00 Hurvínkův popletený víkend  
19,00 To nejlepší s S+H
- 22. 3. 10,00 Hurvínkův popletený víkend
- 24. 3. 14,00 a 16,30 Hurvínkův popletený víkend
- 25. 3. 10,30 a 14,00 Hurvínkův popletený víkend
- 27. 3. 10,00 Hurvínkův popletený víkend

## DEJVICKÉ DIVADLO

Pokladna a rezervace vstupenek: tel. 233 332 430,  
[rezervace@dejvickedivadlo.cz](mailto:rezervace@dejvickedivadlo.cz). Pokladna otevřena  
od 16:00, o víkendech a svátcích dvě hodiny před  
začátkem představení. Začátky představení v 19:30,  
není-li uvedeno jinak.

- 1. 3. Kafka '24
- 3. 3. Teremin (s anglickými titulky)
- 4. 3. Teremin (derniéra)

- 5. 3. Simona Babčáková a NO A! Představení zkoumající možnosti jevištní improvizace.
- 6. 3. Dealer's Choice
- 12. 3. Racek
- 13. 3. Zásek
- 16. 3. Kakadu
- 17. 3. Ucpanej systém
- 18. 3. Zimní pohádka
- 19. 3. Vzkříšení
- 20. 3. Jak se Husákovi zdálo, že je Věra Čáslavská.  
Divadlo Komedigraf.
- 21. 3. Dabing Street
- 22. 3. Zimní pohádka
- 23. 3. Ucpanej systém
- 25. 3. Dealer's Choice
- 26. 3. 39 stupňů
- 27. 3. Dabing Street
- 28. 3. Interview

### ANTI.KVARIÁT DD

26. 3. ve 20 hod. Co.media  
Intermediální integrál Martina Myšíčky

## PÍSECKÁ BRÁNA

K Brusce 208/5, 160 00 Praha 6–Hradčany,  
tel.: 233 321 313, [www.piseckabrana.cz](http://www.piseckabrana.cz),  
otevřeno út–ne 11 až 19 hod.

- 9. 3. od 19,00 Jazz Gate: Nina Van Horn zpívá Ninu Simon. Francouzsko-americká zpěvačka zahájí letošní sérii koncertů.
- 18. 3. od 13,00 Tvůrčí dílny pro veřejnost – vynášení Morany, vstup volný.
- 20. 3. od 16,00 O dvanácti měsíčkách – dětská miniopera Zdeňka Svěráka v provedení žáků ZŠ Červený vrch, vstup volný.
- 21. 3. od 19,00 Jazz Gate: Ester Kočíčková a Moody Cat Band
- 24. 3. od 11,00 Jak pan Slepíčka a paní Kohoutková malovali vajíčka – velikonoční pohádka Divadla Romano, vstup volný.
- 25. 3. od 17,00 Pašije Chorea Bohemika a Bára Munzarová, vstup volný.

## GALERIE VILLA PELLÉ

Praha 6, Pelléova 10, tel. 224 326 180, e-mail: [info@villapelle.cz](mailto:info@villapelle.cz), [www.villapelle.cz](http://www.villapelle.cz)  
Otevřeno: út–ne 13–18 hod.

### VÝSTAVY

8. 2. do 15. 4.  
Vendula Chalánková – AU!  
K vidění bude nejen reprezentativní výběr obrazů Venduly Chalánkové z posledních let a premiérová série osobních „tragikomiksů“, ale i autorčiny animace vytvořené pro Českou televizi. Kurátor Radek Wolmuth.  
Kurátorské prohlídky: 15. 3., 12. 4. od 18.00  
Autorské prohlídky: 17. 3., 21. 4. od 17.00

### WORKSHOPY

24. 3. 16:00–17:30  
Soboty s umělkyní / Workshop pro děti / Přitažlivé figurky  
17. 3. 18:00–19:30  
Soboty s umělkyní / Workshop pro dospělé / MŮJ ŽIVOT V KOMIKSU  
REZERVACE JSOU Z KAPACITNÍCH DŮVODŮ NUTNÉ:  
[dilny@villapelle.cz](mailto:dilny@villapelle.cz)

## DLABAČOV

KINO–DIVADLO–KAVÁRNA. Bělohorská 24,  
Praha 6. POKLADNA (půl hodiny před prvním představením), tel.: 233 102 991, [pokladna@dlabacov.cz](mailto:pokladna@dlabacov.cz), [www.dlabacov.cz](http://www.dlabacov.cz). **Kino senior 60 Kč, Baby kino 80 Kč.**

- 1. 3. 17:00 Rudá volavka/ filmová novinka  
19:00 Akta Pentagon: skrytá identita/ filmová novinka  
21:00 Lady Bird/ filmový klub
- 2. 3. 15:00 Všechny prachy světa/ kino senior  
17:15 Lady Bird/ filmová nabídka  
19:00 Já, Tonya/ filmová novinka  
21:00 Rudá volavka/ filmová novinka já, tonya/ filmová novinka
- 3. 3. 13:00 Pračlověk/ film pro děti  
15:00 Triky s trpaslíky/ film pro děti  
17:00 Já, tonya/ filmová novinka nikdy nebyl/ filmová novinka  
19:00 Nikdys nebyl/ filmová novinka  
21:00 Sex Pistols: anglie tu bude navždy/ hudební dokument
- 4. 3. 15:00 Loutky, které nikde nechtěli/ divadlo pro děti  
21:00 Já, tonya/ filmová novinka
- 5. 3. 19:00 Juha/ pondělky a akim kaurismakim  
21:00 Muž bez minulosti/ pondělky a akim kaurismakim
- 6. 3. 17:00 Hmyz/ filmový hit  
19:00 Rudá volavka/ filmová novinka  
21:00 Nikdys nebyl/ filmová novinka
- 7. 3. 10:00 Tvář vody/ baby kino  
15:00 Prezident blaník/ kino senior  
17:00 S láskou vincent/ filmový hit  
19:00 Nikdys nebyl/ filmová novinka  
21:00 Winchester: sídlo démonů/ filmová novinka
- 8. 3. 21:00 Mečiar/ filmový klub
- 9. 3. 15:00 Happy end/ kino senior  
21:00 Tátova volha/ filmová novinka
- 10. 3. 15:00 Pračlověk/ film pro děti  
17:00 Hmyz/ filmový hit  
19:00 Tátova volha/ filmová novinka  
21:00 Winchester: sídlo démonů/ filmová novinka
- 11. 3. 15:00 Kryštůfek a lesní bytosti/ divadlo pro děti  
17:00 Tátova volha/ filmová novinka  
19:00 Prince: sign of the time/ hudební dokument
- 12. 3. 19:00 Světla soumraku/ pondělky s Akim Kaurismakim  
21:00 Druhá strana naděje/ pondělky s Akim Kaurismakim
- 13. 3. 17:00 The florida project/ filmová novinka  
19:00 Přání smrti/ filmová novinka  
21:00 Tátova volha/ filmová novinka
- 14. 3. 15:00 Nit z přízraků/ kino senior  
17:00 Mečiar/ filmová novinka  
19:00 Tátova volha/ filmová novinka  
21:00 Přání smrti/ filmová novinka
- 15.–16. 3. Nepromítáme**
- 17. 3. 13:00 Včelka Mája: medové hry/ kino pro děti  
15:00 Cesta za králem trollů/ kino pro děti
- 18. 3. 15:00 Chytej ušima/ koncert pro děti a rodiče  
17:00 Tlumočník/ filmová novinka

- 21:00 Ewa Farná- známá neznámá/ hudební dokument  
 19. 3. 19:00 Druhá strana naděje/ pondělky s Akim Kaurismakim  
 21:00 Le havre/ pondělky s Akim Kaurismakim

**20. 3. Nepromítáme**

21. 3. 15:00 Hmyz/ kino senior  
 19:00 Himaláje a Laponsko/ cestovatelské přednášky

**22. 3. Nepromítáme**

23. 3. 19:00 Skleněný zvěřinec/ divadelní představení se simonou stašovou v hlavní roli  
 24. 3. 11:00 Břevnovský jarmark  
 13:00 Cesta za králem trollů/ film pro děti  
 15:00 Králíček petr/ film pro děti  
 17:00 Tlumočník/ filmová novinka  
 19:00 Máří Magdaléna/ filmová novinka  
 21:15 Dej mi své jméno/ filmová novinka  
 25. 3. 15:00 O Budulínkovi/ divadlo pro děti  
 16:45 Máří Magdaléna/ filmová novinka  
 19:00 Amy/ hudební dokument  
 26. 3. 19:00 Sbohem děcáku/ dokumentární pondělí  
 21:00 Švéd v žigulíku/ dokumentární pondělí  
 27. 3. 17:00 Tlumočník/ filmová novinka  
 19:00 Ismaelovy přízraky/ filmová novinka  
 21:00 Dej mi své jméno/ filmová novinka  
 28. 3. 10:00 The Florida Project/ baby kino  
 15:00 Akta Pentagon/ kino senior  
 17:00 Ismaelovy přízraky/ filmová novinka  
 19:00 Dej mi své jméno/ filmová novinka  
 21:00 Tlumočník/ filmová novinka  
 29. 3. 18:00 Sedm zbytečných/ premiéra filmového westernu

**30. 3. Nepromítáme**

31. 3. 13:00 Králíček Petr/ kino pro děti  
 15:00 Sherlock koumes/ kino pro děti  
 16:30 Ready player one: hra začíná/ filmová novinka – dabing  
 19:00 Operace Entebbe/ filmová novinka  
 21:00 Ready player one: hra začíná/ filmová novinka – titulky

## KAŠTAN–scéna UNIJAZZU

Bělohorská 150, 169 00 Praha 6, www.kastan.cz,  
 e-mail: kastan@kastan.cz

1. 3. 20:00 KONCERT / Jan Maxa a Ondřej Ježek uvádí:  
 Pět let stará věc  
 2. 3. 20:00 KONCERT / Oswald Schneider, Stoker One  
 Man Band  
 3. 3. 15:00 DĚTSKÉ PŘEDSTAVENÍ / Divadlo matky  
 Vackové: Šamanka Manka  
 3. 3. 20:00 KONCERT / Jü (H), Ufajr  
 5. 3. 19:00 PŘEDNÁŠKA S PROJEKČÍ / Pavla Bičíková:  
 Laponskem na lyžích i pěšky  
 6. 3. 20:00 KONCERT / Jan Burian – večer s Kulturní  
 ozdravovnou  
 7. 3. 20:00 KONCERT / Zuby nehty  
 8. 3. 20:00 KONCERT / Bumfrang3, Mara Jade, Lastry-  
 ko (PL)  
 9. 3. 20:00 KONCERT / Sudy potu, XXL Blues  
 10. 3. 15:00 DĚTSKÉ PŘEDSTAVENÍ / Divadlo Hračka:  
 Pohádka o Honzovi, princezně a kocourkovi  
 Kocour v botách bez bot.  
 10. 3. 20:00 KONCERT / Šuranská & Uvira

13. 3. 18:30 PŘEDNÁŠKA / Ing. arch. Zdeněk Lukeš:  
 Slavní německy hovořící architekti, narození na na-  
 šem území: Architekt Josef Zsche (1871-1957).  
 Jablonecký rodák, významný představitel secese  
 a moderny nejen v Praze.

14. 3. 20:00 KONCERT / Rhiannon Celtic Band (PL),  
 Braagas

15. 3. 20:00 KONCERT / Listolet, Reinis Young (LV)

17. 3. 10:00 – 17:30

Jarní bazárek dětského oblečení

17. 3. sobota 15:00 DĚTSKÉ PŘEDSTAVENÍ / Divadlo  
 Krabice Teplice: Vlk a ovce běží z kopce

17. 3. 20:00 KONCERT / Marcel Kříž & Tomáš Vtípil, The  
 West Samoa Surfer League (D)

20. 3. 20:00 POSLECHOVÝ VEČER / Turek & Turek  
 uvádí... Pavel Turek (Respekt) a Tomáš Turek (ex-  
 Radio Wave) v tematickém audiovizuálním večeru  
 na aktuální i zcela neaktuální témata.

21. 3. 16:00 DĚTSKÉ PŘEDSTAVENÍ / Svátovo divadlo –  
 Tři prasátka

21. 3. 20:00 KONCERT / Večer osamělých písničkářů:  
 Martina Trchová, Jiří Smrž, Jan Jeřábek a Jiří Konvrzek

22. 3. 20:00 KONCERT / Luboš Pospíšil & 5P

23. 3. 20:00 KONCERT / Kiss Me Kojak, Otra Vez,  
 Calvera

24. 3. 15:00 DĚTSKÉ PŘEDSTAVENÍ / Divadlo Kasperle:  
 Jak Kašpárek s Kalupinkou slavili Velikonoce

25. 3. 20:00 KONCERT / Bräumer / Klewer / Eftychidou  
 trio (D/GR)

26. 3. 19:00 00 POSLECHOVÝ VEČER / Jiří Černý: Ro(c)  
 kováni

27. 3. 20:00 LITERÁRNÍ VEČER S KONCERTEM / Ondřej  
 Fencel: Všeťečky

K autorskému čtení a křtu sbírky Všeťečky zahraje  
 Ondřej Fencel Trio.

28. 3. 20:00 FILMOVÁ PROJEKCE S BESEDOU  
 Svět podle Daliborka (režie Vít Klusák, ČR 2017, 105  
 min.)

29. 3. 20:00 KONCERT / OTK, Lajky

30. 3. 20:00 BESEDA / 100 KČ

Milenky múz: Ivana Lomová. Osobitou malířku  
 a ilustrátorku bude zpovídat kulturní teoretička a hu-  
 debnice Pavla Jonssonová.

**VÝSTAVA**

2. 3. – 2. 4.

Jitka Barešová: Zrcadlení

Autorka na své debutové výstavě prezentuje fotogra-  
 fii jako okno do říše emocí, zážitků a dojmů.

Vernisáž a komentovaná prohlídka 6. 3. v 18 hod.

## DŮM DĚTÍ A MLÁDEŽE

U Boroviček 650/5, 163 00, Praha 6. Informace  
 najdete na www.ddmp6.cz.

Sobota 3. 3. od 9,30 do 12 h

Hladit a krmit dovoleno! Zvířátkům v našem zoo-  
 koutku můžete přinést, suchý chleba nebo zeleni-  
 nu a ovoce. Zveme předškolní děti, děti i mládež.  
 Zdarma

Sobota 17. 3. od 10 do 12 h a od 12 do 14 h

Keramická sobota – pro děti i další zájemce, kteří  
 nemají čas na pravidelné kroužky.

Přihlášky předem na tel. DDM 235 323 333 nebo  
 klara.pliestikova@ddmp6.cz

Pondělí 26. 3. od 19,30, kavárna Dlabáčov

Studentský jam – večer věnovaný všem začínajícím  
 muzikantům, kteří mají chuť si zahrát. Vstup volný.

Sobota 7. 4. od 9,30 do 12 h  
 Zvířátkům v našem zookoutku můžete přinést, suchý  
 chleba nebo zeleninu a ovoce.

Pražský filmový kufr 2018

Soutěž pro filmaře do 20 let. Informace na webu  
 www.prazskyfilmovykufr.cz

## DOMOV SV. KARLA BOROMEJSKÉHO

K Šancim 50/6, 163 00 Praha 17 – Řepy, tel.  
 277 003 545. www.domovrepy.cz

1.–31. 3.

Kdo je v pohodě, rozdává radost. Výstava obrazů  
 Honzy Volfa.

4. 3. od 17 hod.

VIENTO MARERO DUO. Michaela Mecová – flétna, Jiří  
 Meca – kytara.

8. 3. od 15.30 hod.

Odpolední koncert Smyčcového kvarteta Státní opery  
 Praha

11. 3. od 15 hod.

Koncert pro hospice – 5. ročník. Koncert vysílá v pří-  
 mím přenosu Český rozhlas, stanice Vltava.

2. 4. od 17 hod.

Velikonoční koncert v podání Břevnovského chrámo-  
 vého sboru a orchestru pod vedením Adolfa Melichara.  
 5. 4. od 15.30 hod.

Koncert studentů Gymnázia a Hudební školy hl. města  
 Prahy z pěvecké třídy profesorky a operní pěvkyně  
 Virginie Walterové

Vstupným na koncerty přispíváte do veřejné sbírky  
 na podporu činnosti a provozu Domova .

## MUZEUM HL. M. PRAHY

www.muzeumprahy.cz

**Müllerova vila** / Nad Hradním vodojemem 14, Praha 6  
 tel.: 224 312 12, www.muzeumprahy.cz

otevřeno: út, čt, so, ne 10–17 hod. Návštěva je možná  
 po předchozí rezervaci. Pokladna je umístěna v ga-  
 lerii Studijního a dokumentačního centra Norbertov,  
 Nad Hradním vodojemem 53/13, Praha 6.

**Rothmayerova vila** / U Páté baterie 896, Praha 6

tel.: 224 312 012, www.muzeumprahy.cz

otevřeno: út, čt, so, ne 10–17 hod. Návštěva je možná  
 po předchozí rezervaci.

**Studijní a dokumentační centrum Norbertov**

Nad Hradním vodojemem 13, Praha 6

tel.: 233 323 997, www.muzeumprahy.cz

otevřeno: út, čt, so, ne 10–18 hod.

**VÝSTAVA**

15. 2. – 1. 4.

Brno a Suomi. Výstava prezentuje vzájemné vztahy  
 mezi osobnostmi moravské metropole Františkem  
 Kalivodou, pozoruhodným architektem, publicistou  
 a finskými protagonisty uměleckého, kulturního  
 a společenského dění (Alvar a Aino Aalto, Maire  
 Gullichsenová, Nils-Gustav Hahl aj.), odehrávající se  
 v období mezi světovými válkami.

14. 3. 17 hod. František Kalivoda a Artek

Doprovodná přednáška k výstavě Brno a Suomi  
 představí finskou společnost ARTEK a úlohu Františka  
 Kalivody při jejím zavádění do Československa.

Rezervace na www.muzeumprahy.cz

## FRESH SENIOR KLUB

Villa Pellé, Pelléova 10, Praha 6, [www.villapelle.cz](http://www.villapelle.cz). Písecká Brána K Brusce 5, Praha 6, [www.piseckabrana.cz](http://www.piseckabrana.cz). **Informace, přihlášky, rezervace:** út–pá 10:00–14:00 na tel. č. 224 326 180 nebo na [info@porteos.cz](mailto:info@porteos.cz). Pořádá spolek PORTE za finanční podpory MČ Praha 6.  
**Pravidelné kurzy Fresh senior ve Villa Pellé.**

### V lednu a v únoru nový blok kurzů:

**Výtvarný kurz** s ak. mal. Miladou Gabrielovou (úterý 10:00–12:00 a 12:00–14:00)

**Kondiční a rehabilitační cvičení** (středa 10:00–11:00)

### Anglická konverzace

(středa 10:00–11:00, 11:05–12:05 a 12:10–13:10)

### Francouzská konverzace

(čtvrtek 9:30–11:00 a 11:05–12:35)

### Taj–ji (čtvrtek 10:00–11:00)

### Cvičení pro pevný střed těla

(čtvrtek 11:05–12:05)

### 6. 3. od 16,00 Villa Pellé

Jan Matěj Rak a kytara – muzikant a písničkář zahraje upravené skladby i písně 30. let

### 13. 3. od 16,00 Villa Pellé

Tvůrčí dílna s Miladou Gabrielovou – skládací scénérie z papíru Pokoj s výhledem na moře. REZERVACE NUTNÁ!

### 20. 3. od 16,00 Villa Pellé

Srí Lanka – Miniatury. Cestovatel M. Kratochvíl představí ostrov Srí Lanka v krátkých filmových záznamech.

U pořadů s uvedením REZERVACE NUTNÁ účast možná pouze po zarezervování místa na [info@porteos.cz](mailto:info@porteos.cz), nebo 224326180.

## KOMUNITNÍ SENIORSKÉ CENTRUM ŠLEJNICKÁ

Komunitní seniorské centrum Pečovatelská služba Praha 6. Informace získáte na: Irena Simeonová, tel.: 736 489 330, e-mail: [ksec@pecovatelskaslužbap6.com](mailto:ksec@pecovatelskaslužbap6.com).

**Čtvrtek 1. 3.** Toulky Prahou s Olgou Tichou  
**14,00–16,00** „Z Pohořelce přes Strahovský klášter na Hradčanské náměstí“. Sraz: tram zastávka Pohořelec směr Bílá Hora.

**Pondělí 5. 3.** Cvičení na židlích pro zdravá záda  
**14,00–15,00** I. skupina  
**15,00–16,00** II. skupina  
**16,00–17,00** III. skupina

**Úterý 6. 3.** Výtvarný ateliér  
**13,00–15,30** Plstěný beránek

**Úterý 6. 3.** Stop zapomínání  
**14,00–15,30** Paměťová cvičení II. skupina

**Středa 7. 3.**  
**9,00–10,30** Angličtina

**Čtvrtek 8. 3.** Vladimír Pecháček  
**14,30–16,00** Člen legendární skupiny Patrola Šlapeto zazpívá písně staropražské, lidové i filmové.

**Pondělí 12. 3.** Harmonizační cvičení  
**14,00–15,00** I. skupina  
**15,00–16,00** II. skupina  
**16,00–17,00** III. skupina

**Úterý 13. 3.** Kurz PC  
**13,30–14,15** I. skupina – začátečníci  
**14,15–15,00** II. skupina – mírně pokročilí  
**15,00–15,45** III. skupina – pokročilí

**Úterý 13. 3.** Stop zapomínání  
**14,00–15,30** Paměťová cvičení I. skupina

**Středa 14. 3.**  
**9,00–10,30** Angličtina

**Čtvrtek 15. 3.** Korsika a Sardinie s dodávkou  
**14,30–16,00** Přednáška očima cestovatelů Jany a Karla Wolfových.

**Pondělí 19. 3.** Cvičení na židlích na podporu stability  
**14,00–15,00** I. skupina  
**15,00–16,00** II. skupina  
**16,00–17,00** III. skupina

**Úterý 20. 3.** Výtvarný ateliér  
**13,00–15,30** Velikonoční plstění

**Úterý 20. 3.** Stop zapomínání  
**14,00–15,30** Paměťová cvičení – II. skupina

**Středa 21. 3.**  
**9,00–10,30** Angličtina

**Čtvrtek 22. 3.** Grónsko  
**14,00–16,00** Komentovaná výstava. Národní zemědělské muzeum, Kostelní 44, Praha 7. Sraz: 13,50 hod. před muzeem.

**Pondělí 26. 3.** Cvičení s theraband gumou  
**14,00–15,00** I. skupina  
**15,00–16,00** II. skupina  
**16,00–17,00** III. skupina

**Úterý 27. 3.** Kurz PC  
**13,30–14,15** I. skupina – začátečníci  
**14,15–15,00** II. skupina – mírně pokročilí  
**15,00–15,45** III. skupina – pokročilí

**Úterý 27. 3.** Stop zapomínání  
**14,00–15,30** Paměťová cvičení I. skupina

**Středa 28. 3.**  
**9,00–10,30** Angličtina

**Čtvrtek 29. 3.** Bylinky a akupresura  
**14,30–15,30** Přednáší: Marie Nováková



## KVÍZ

POZNÁTE, CO JE NA OBRÁZKU?

Odpověď zasílejte do 20. března 2018 na adresu radnice a obálku označte nápisem KVÍZ. Vítěz obdrží zajímavou publikaci poštou.

Správná odpověď z minulého čísla zněla: POMNÍK DANIELA ADAMA Z VELESLAVÍNA  
Výhercem publikace je Jarmila Dvořáková

INZERCE

## SKVĚLÁ DOVOLENÁ ZA SUPER CENY!

Skvěle vybavená rekreační střediska na jižní Moravě v hlubokém kaňonu řeky Jihlavy u obce Mohelno.

**Týdenní pobyt pro 1 dospělou osobu včetně všech služeb!!!**

# od 2.599 Kč

**Z nabídky služeb v ceně vybíráme:**

- ubytování • plná penze •
- bazén • tenisový kurt • horolezecká stěna s instruktorem •
- trampolína • minigolf • skákačí hrad • aerobic s profesionální cvičitelkou •
- nafukovací fotbalové hřiště • stolní tenis •
- půjčovna sportovních potřeb • hřiště na nohejbal, volejbal, košíkovou •

**Všechny služby v ceně pobytu!!!**

Podrobné informace najdete na:  
**[www.happydovolená.cz](http://www.happydovolená.cz), tel.: 603 513 723**  
Do objednávky napište prosím tento kód: **PH006**

**ZASTUPITELSKÝ KLUB TOP 09:**

**Předseda:** Ing. Jaromír Vaculík, tel. 602 492 692, jvaculik@praha6.cz, místopředseda: Ing. Milena Hanušová, tel. 737 209 713, mhanusova@praha6.cz, místopředseda: Jiří Růžička, tel. 602 176 922, jruzicka@praha6.cz.

**ZASTUPITELSKÝ KLUB ANO:**

**Předseda:** Ing. Roman Mejstřík, rmejstrik@praha6.cz, 603 418 940; 778 543 832, radní: Zdeněk Hořánek, zhoranek@praha6.cz, 602 336 140. Schůzka je možná po domluvě.

**ZASTUPITELSKÝ KLUB STAN:**

**Předseda:** Ing. Mgr. Libor Bezdek, 775 870 642, bezdek@ddmpraaha.cz, zástupce starosty: Mgr. Jan Lacina, jlacina@praha6.cz, tel.: 220 189 170, členky/členové: MUDr. Iveta Borská, iborska@praha6.cz, Ing. Mgr. Oldřich Kužilek, kuzilek@otevrete.cz, MgA. Petr Prokop, petar@vosto5.cz.

**ZASTUPITELÉ KDU-ČSL**

Mgr. Jan Bartůšek, jan-bartusek@seznam.cz, MUDr. Marián Hošek, marian.hosek@seznam.cz, tel.: 603 169 266.

**ZASTUPITELSKÝ KLUB ODS:**

**Předseda:** Ing. Jiří Lála, e-mail: jlala@praha6.cz, místopředseda: Ing. Marie Kubíková, tel.: 724 174 006, e-mail: marie\_kubikova@seznam.cz, ZASTUPITELÉ: Ing. Bc. Simona Nesvadbová, Ph.D., e-mail: snesvadbova@seznam.cz, Ing. Marie Pojerová, e-mail: mpojerova@praha6.cz, Ondřej Matěj Hruběš, tel: 734 354 178, e-mail: omhrubes@praha6.cz, Mgr. Jakub Stárek, tel.: 603 715 271, e-mail: jstarek@praha6.cz.

**ZASTUPITELSKÝ KLUB STRANY ZELENÝCH:**

**Předseda:** Mgr. Petr Píša, tel: 603 114 577, e-mail: pisap@seznam.cz, místopředseda: Ing. Vladimír Šraier, MBA, tel: 602 276 999, e-mail: vladimir.sraier@zeleni.cz. Zastupitelé: Mgr. Pavla Ducháčková

Chotková, tel: 608 260 230, e-mail: pduchacko-vachotkova@seznam.cz; Mgr. Jan Sládek, Ph.D., tel: 775 999 689, e-mail: sladek.jan@gmail.com MUDr. Antonín Nechvátal, tel: 774 077 650, e-mail: anechvatal@email.cz, Mgr. Karolína Brabcová, tel: 731 321 737, e-mail: karolina.brabcova@zeleni.cz.

**ZASTUPITELSKÝ KLUB ČSSD**

Setkání se zastupiteli ČSSD (Miloš Balabán, René Pekárek, Štěpán Stupčuk, Lucie Válová) lze dohodnout na obvodním sekretariátu ČSSD v Praze 6, Bělohorské tř. č. 76; tel. čísla: 220 510 887, 602 459 163, případně e-mail: ovp.praha6@cssd.cz, nebo je kontaktovat na www.praha6.cz.

**ZASTUPITELSKÝ KLUB KSČM**

Setkání občanů lze dohodnout v sekretariátu v Zikově ulici č. 21, tel: 224 324 168 nebo 224 325 877; nebo přímo se zastupiteli: PhDr. Helena Briardová tel. 723 607 243, Ing. Jiří Dolejš tel. 775 733 171 (asi-stent), JUDr. Ivan Hruza tel. 296 814 111.

INZERCE

**!! Odvoz starého nábytku na skládku.**

Stěhování všeho druhu. Vyklízení sklepů, bytů, pozůstatostí atd. Naložíme a odvezeme cokoliv. Vše za **rozumnou cenu. Volejte: 773 484 056**

**PRONAJÍMEJTE BEZ RIZIKA!** Pro manažery firem s rodinami hledáme pěkné byty v Praze. Garantujeme bezproblémový průběh nájmu. **BEZ PROVIZE! T: 605 993 268.**

**Potřebujete vyklidit a nevíte jak na to?** Vyklízíme a odvážíme z těchto míst: půdy, byty, sklepy, dvorky, zahrádky, ATD. Levně. **INFORMACE NA TEL.: 702 410 965.** Sedm dní v týdnu.

**FITNESS - POQBABA**

**POSILOVNA, SAUNA, SOLARIUM, AEROBIC, PILATES, YOGA, ZUMBA CARDIO, FUNKČNÍ, KRUHOVÝ TR.**

PŘIJÍTE K NÁM – LÉTO SE BLÍŽÍ

**DO KONDICE S NAŠIMI VÝHODNÝMI PERMANENTKAMI**  
KOULOVA 15, PRAHA – 6, DEJVICE  
V ZAHRADĚ HOTELU INTERNATIONAL

**TEL: 296 537 838**  
**WWW: FITNESS-POQBABA.CZ**

**HAPPY HOURS, PO – PÁ, 12 – 14 HOD.**

**ANTIK BAZAR APOLLON**

Bělohorská 8, Praha 6, stanice tram.  
Malovanka / otevřeno po-pá 10-13 14-16 h  
VÝKUP KAŽDÝ DEN  
www.antiqua-apollo.cz,  
www.antikpraha.cz/antiqua-apollo

Vykoupíme různé PAMÁTKY NA STARÉ ČASY i poškozené. Zejména máme zájem o dečky, přehozy, hračky-vlčky, panenky, auta, stavebnice, hry, reklamní cedule, pohledy, mince, vyznamenání, medaile, šavle, dýky, nože, vzduchovky, staré zbraně, brnění, gramofony, radia, telefony, mikroskopy, léčebné el. přístroje, foto aparáty, kompas, globusy, Čtyřlístek, obrazy, grafiku, hodiny, lampy, lustry, sochy-porcelán, kov, sádra, dřevo, šperky-české granáty, zlaté, stříbrné, bižuterii, vánoční ozdoby, pracovní, psací stůl

Zavolejte, rádi přijedeme i pro málo věcí.

Kontakty: tel. 777 100 898  
e-mail: sahula.martin@post.cz

**Ajták na Kladenské**

**DODÁVÁME**  
výpočetní techniku  
notebooky, osobní počítače, periferie  
příslušenství, software

**OPRAVUJEME**  
notebooky, osobní počítače  
software, sítě

**DOJÍŽDÍME**  
servisní zásahy provádíme i u klientů  
vyjezdy po Praze a okolí zdarma

Notebook Centrum spol. s r.o.  
Kladenská 276/57, Praha 6  
Metro A – Bořislavka  
www.ntk.cz, email: ntk@ntk.cz  
Tel.: 603 824 677, 720 235 285

**NEDOSTALI JSTE ŠESTKU DO SCHRÁNKY? NAPIŠTE NÁM NA SESTKA@PRAHA6.CZ****Šestka-noviny Prahy 6 (periodický tisk městské části Praha 6)**

3/2018, vychází dne 26. února 2018. Uzávěrka příštího čísla dne 13. března.

**VYDAVATEL:** Úřad městské části Praha 6, Čs. armády 23, 160 52 Praha 6, IČ: 00063703, T: 220 189 111, www.praha6.cz

**REDAKCE:** Magdaléna Krajmerová, sestka@praha6.cz

**REDAKČNÍ RADA:** Oldřich Kužilek (STAN), Marie Kubíková (ODS), Vlastimil Ježek, René Pekárek (ČSSD), Helena Briardová (KSČM), Jakub Goldmann (SZ), Jaroslav Holý (ANO), Dominika Klepková (KDU-ČSL)

**INZERCE:** 220 189 154, e-mail: inzercesestka@praha6.cz

**DISTRIBUCE:** Česká pošta, s. p.,  
NÁKLAD 56 000 výtisků, VYCHÁZÍ 11x ročně

**DTP:** Lucie Malá

REGISTRAČNÍ ČÍSLO MK ČR 13180

Vydavatel neodpovídá za obsah uveřejněné inzerce. Autorem nesignovaných textů je redakce. Další autoři: K. Maršálová (KM)

## Využijte až 20% slevy na výměnu brzdových destiček či kotoučů!

Brzdám věříme na 100 % a mnohdy jsou tím posledním co zabrání nehodě. Věděli jste například, že teplota brzdových destiček dosahuje v extrémních případech až 1 000 °C? Proto je důležité, aby vždy byly v perfektním stavu.

Se Šekovou knížkou ušetříte nejen za brzdové komponenty, ale i za práci potřebnou k jejich výměně. Svěřte svůj vůz do rukou profesionálů. [www.sekova-knizka.cz](http://www.sekova-knizka.cz)

 **SKODA** Service

Váš autorizovaný servisní partner ŠKODA:

**Auto Podbabská**  
Pod Paňankou 217/1  
160 00 Praha 6  
Tel.: 234 700 200  
[www.autopodbaba.cz](http://www.autopodbaba.cz)

# Auto Podbabská

# ODBRZDĚTE SI SLEVY

## Šeková knížka 2018



**ŠKODA**  
SIMPLY CLEVER



Platí pro vozy ŠKODA  
starší 4 let

 **TREND**  
technologie

☎ 271 777 010  
[trend@trend-technologie.cz](mailto:trend@trend-technologie.cz)

Koněvova 1107/54  
130 00, Praha 3

## POSTAVÍME VÁM PLYNOVOU KOTELNU

- Zdarma vypracujeme studii ekonomické návratnosti plynové kotelny
- Vytvoříme projektovou dokumentaci, včetně vyřízení stavebního povolení
- Postavíme Vám vlastní plynovou kotelnu na klíč
- Zajistíme provozování kotelny, včetně pravidelných servisů a revizí



Základem našeho úspěchu je Vaše spokojenost

[www.trend-technologie.cz](http://www.trend-technologie.cz)