



Sportovní soutěže mají vítěze



Několik tisíc školáků se během roku potkávalo při sportovních soutěžích o Pohár Prahy 6 a Amos tour. Při slavnostním vyhlášení si ti nejlepší převzali trofeje. *(více na str. 9)*

Hanspaulka žila kulturou



Koncert Ivana Hlase a jeho přátel, Divadelní forbína, hudební festival i dětský den. Takový byl červen na Hanspaulce.

(více na str. 13)

Zastávka U Kaštanu zůstává



Dopravní podnik spustil rekonstrukci tramvajové trati v Břevnově. Městská část Praha 6 financuje opravu zastávky U Kaštanu, která tak zůstane zachována v původním místě.

(více na str. 3)



Foto: Jan Malý

Prvníáci ze ZŠ Petřiny-sever si odnesli na vysvědčení samé jedničky a těší se na prázdniny. Po nich bude mít škola kompletně zrekonstruovanou školní kuchyni. Opravu zvládne Praha 6 přes léto.

Těšte se na léto I v Praze 6 jsou prázdniny zábavné

Poslední den školního roku dětem odstartoval období odpočinku a zábavy. Kdo nejede na prázdniny z Prahy, nemusí litovat.

Na nápor dětí je skvěle připraveno koupaliště Petynka, kde byly v polovině června zprovozněny nové atrakce. „Vyměnili jsme staré brouzdaliště za nové, moderní s vodními atrakcemi. K tomu přibýly prolézačky, ale třeba i indiánské týpí,“ zve starostka Marie Kousalíková. Koupaliště má otevřeno každý den od 7 do 21 hodin. Ostatní koupaliště na Džbánu a v Divoké Šárce mají otevřeno od 9 hodin.

K dispozici jsou během prázdnin pro nejrůznější sportovní aktivity i areály při některých základních školách, a to od pondělí do pátku, některé i o víkendech. Zde je možné zahrát si fotbal, basket nebo tenis. Přehled hřišť naleznete na str. 17. K dispozici je také areál při DDM na Kotlářce a dopravní hřiště na Vypichu, kde bude provoz částečně omezen kvůli rekonstrukci asfaltu.

Poslední volná místa nabízejí příměstské tábory, které během prázdnin organizují mateřské školy v Praze 6. Zaměřeny jsou buď sportovně, výtvarně nebo na výuku angličtiny, a určeny jsou dětem od 3

do 10 let. O volných kapacitách se lze informovat na www.jakdoskolky.cz. Čistě sportovně je zaměřen příměstský tábor Sportuj s Duklou, který v areálu Julisky nabízí celodenní vyžití pro děti od 7 do 13 let.

Praha 6 ani o prázdninách nezapomíná na své seniory. Ti se mohou i v létě účastnit pravidelných venkovních cvičení na hřištích s fitness prvky nebo lekcí nordic walkingu nebo se ještě v červenci zapojit do tréninků pétanque (více na str. 8).

Městská část zve veřejnost 27. července do Národní technické knihovny, kde organizuje recitál světově uznávaného klavírního virtuóse Davida Kalhouse. Na programu budou díla Leoše Janáčka, L. van Beethovena a Fryderyka Chopina.

Ladronka 3. 8. v 16 hodin přivítá účastníky charitativního Handy cyklo marathonu, kteří dojedou do cíle po více než dvou tisících ujetých kilometrech po rehabilitačních ústavech v Čechách. V rámci slavnostního vyhlášení vystoupí na koncertech kapely The Tap Tap a Monkey Business. Lidé budou moci soutěžit na sportovních trenažérech nebo vyzkoušet elektronickou střelnicí.

Slovo starostky

Marie Kousalíkové pro Šestku



Velké emoce jít už několik měsíců Dopravním podnikem hl. m. Prahy plánované zrušení zastávky U Kaštanu v rámci rekonstrukce tramvajové tratě Bělohorská. Radě městské části Praha 6 se podařilo po nesnázích při jednání zastupitelstva nakonec prosadit, že dáme 1,5 milionu korun, které požadoval Dopravní podnik po Praze 6 na zachování této zastávky. Kus historie Prahy 6 zůstává zachován a věřím, že občané budou stejně jako radnice spokojeni.

Praha nemá moře, ale Praha 6 má Petynku. Koupaliště letos představuje svoji novou tvář – nabízí nové dětské brouzdaliště, indiánskou vesničku s totemem a týpí nebo nové stánky s občerstvením, a to za nezměněné vstupné.

Letos v září oslaví Praha 6 už své 94. narozeniny. Na 6. září jsme přichystali dvě velkolepé akce – tradiční Operu v Šarce, kde se letos odehraje představení Čert a Káča v podání sólistů, orchestru a sboru Národního divadla a na Ladronce pak největší festival volnočasových aktivit Ladronkafest. Vstup je zdarma.

Bez ohledu na roční období musí někteří z nás překonávat v životě nejrůznější bariéry. Praha 6 proto jako jedna z prvních nabízí zdarma mobilní aplikaci pro chytré telefony – Bezbariérová 6. Díky aplikaci mapující více než sto objektů si nejen hendikepovaní občané ještě před cestou vyhledají, jakým způsobem je zajištěn přístup do budov úřadů a institucí na území šesté městské části. Radnice jde příkladem a je bezbariérová.

Červenec a srpen jsou měsíce, kdy se většina z nás snaží užít si jednoho z nejkrásnějších ročních období. Pro ty, kteří budou v létě v Praze 6, jsme připravili různé akce, jejich přehled najdete na www.praha6.cz. Ať budete během léta kdekoliv, přeji Vám, abyste si ho užívali plnými doušky a těšili se, že se společně v září nejen na stránkách Šestky opět setkáme.

Vaše Marie Kousalíková

Dodatečné zápisy do školek jsou v srpnu

V průběhu léta vzroste kapacita mateřských škol v Praze 6 o 147 míst. **Dodatečné zápisy dětí do těchto školek budou probíhat v jednotném termínu 25. srpna.**

Přijímat další děti k předškolnímu vzdělávání budou MŠ Čínská, kde vznikne nová modulová školka pro 56 dětí, nově bude zřízena lesní třída pro 15 dětí při MŠ Sbíhavá v Liboci. Jedna třída pro 21 dětí bude nově fungovat při ZŠ Na Dlouhém lánu. Další tři třídy pro 55 dětí vzniknou při ZŠ Emy Destiniové, a to jak v hlavní budově

školy, tak v detašovaném pracovišti v ulici Českomalínské. Třídy vzniknou během prázdninových rekonstrukcí.

Zájemci o umístění dětí ve školkách přinesou 25. 8. do vybrané mateřské školy přihlášky a evidenční listy, které jsou ke stažení na webech školek a na praha6.cz. Kritéria pro zápis stanovují ředitelé. Nejdůležitějším hlediskem je trvalý pobyt v MČ Praha 6, poté věk dítěte a upřednostňuje se celodenní docházka. Více informací nabízí stránky jakdoskolky.cz.

Zastupitelé také v červnu souhlasili s rozšířením MŠ Vokovická. „Současný stav budovy o třech školních třídách ale rekonstrukci neumožňuje. Proto dojde nejprve k demolici stávajícího objektu a poté k výstavě nové pětitřídní školky,“ uvedl radní pro školství Ondřej Balatka. Současně se stavbou bude rozšířena i školní zahrada. Městská část nyní začne s přípravou projektové dokumentace. Pokud bude projekt zpracován ještě letos, stavba nové školky by měla proběhnout během léta příštího roku.

Parkovací zóny zkušebně již na podzim

Praha 6 je opět o něco blíže k zavedení parkovacích zón placeného stání. Hlavní město po desetiletém naléhání šestkové radnice slibuje zavedení pilotního provozu letos na podzim.

S návrhem hlavního města se v červnu seznámili zastupitelé Prahy 6. V Praze 6 se jako první počítá se zavedením rezidentní, návštěvnické a smíšené oblasti v centrální části Dejvic, Bubenče a části Hradčan. „Hlavní město nám představilo pilotní projekt, který počítal se zaváděním zón jen v malé oblasti. Praze 6 se ale podařilo dohodnout zvětšení tohoto projektu na oblast ulic Tychonovy, Badeniho, okolí Písecké brány a ulice Mariánské hrady,“ uvedl místostarosta Prahy 6 Jan Záruba, zodpovědný za oblast dopravy. „V tuto chvíli také platí, že zóny by měly být zavedeny u obou stanic metra A – Dejvická, Hradčanská a na

území mezi ulicemi Svatovítská, Čs. armády a Pelléova,“ upřesnil.

Zóny placeného stání budou nabízet modrou rezidentní, oranžovou návštěvnickou a fialovou „smíšenou“ zónu. Ta na jednu stranu zvýhodní rezidenty, ale na druhou stranu umožní parkování i návštěvníkům městské části.

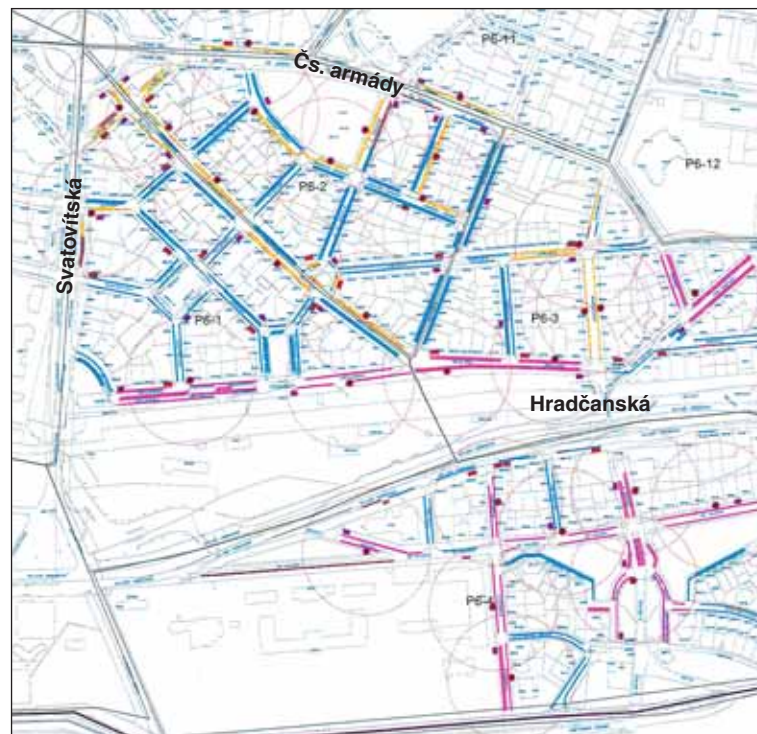
Se zavedením zón Praha 6 souhlasí, pokud zóny budou mít potřebný efekt. „Chceme, aby byli zvýhodněni všichni občané Prahy 6, aby se zlepšily podmínky pro parkování rezidentů a aby zóny nezhoršily prostředí pro obchod a služby,“ sdělil místostarosta Záruba. Všichni občané městské části Praha 6 proto musejí mít možnost pořídit si parkovací kartu, i když nebudou přímo v oblastech, kde v první fázi parkovací zóny budou platit.

Zřizovatelem nového systému zón je hlavní město Praha, které bude pří-

jemcem i všech tržeb z provozu zón. Správu bude zajišťovat TSK.

Definitivní zavedení zón je plánováno na jaro 2015. Návrh hlavního města počítal nejprve se zavedením I. etapy v centrální části Dejvic, Bubenče a Hradčan a teprve ve II. etapě do roku 2018 s jejich rozšířením. „Podařilo se nám vyjednat, že vše bude zahrnuto už do první etapy a zóny se rozšíří současně u nově vznikajících stanic linka metra a v oblasti Břevnova tak, aby byly funkční současně se zprovozněním prodloužené trasy metra A,“ oznámil Záruba.

Cenu parkovací karty bude určovat Rada hl. m. Prahy. Možnost kartu využívat budou mít všichni občané s trvalým bydlištěm v Praze 6. Kartu pro vůz získá i šestkový rezident, který doloží, že vůz přidělený zaměstnavatelem využívá i k soukromým účelům.



Modrá zóna – rezidentní
Po–Pá 8–20 hod.

Vozidla s platným parkovacím oprávněním pro rezidenty.

Fialová zóna – smíšená
Po–Pá 8–20 hod.

Možnost zaplatit v parkovacích hodinách nebo vozidla s platným parkovacím oprávněním.

Oranžová – návštěvnická zóna
Po–Pá 8–20 hod.

Možnost zaplatit v parkovacích hodinách krátkodobé parkování max 2 hod nebo vozidla s platným parkovacím oprávněním.

V Břevnově začala oprava tramvajové trati, zastávka U Kaštanu zůstává zachována

Dopravní podnik zahájil opravu dožívající tramvajové trati na Bělohorské. Výluka potrvá do konce srpna. Dopravu zajistí náhradní autobusy.

Již v dubnu byla zahájena oprava smyčky Vypich, kde je v rámci příprav na prodloužení metra A budována plocha pro otáčení autobusů. Od 28. června rekonstrukce pokračuje od křižovatky s Ankarskou po tramvajovou smyčku Královka. „V rámci opravy budou vyměněny dožívající velkoplošné panely za novou konstrukci se šterkovým ložem. Povrch tramvajové trati bude ve velké míře zatravněn a budou zřízeny bezbariérové přístupy na zastávky,“ popisuje detaily Miroslav Penc z dopravního podniku. Opravy v délce více než dva a půl kilometru si vyžádají investici dopravního podniku ve výši 163 milionů korun, které budou z většiny hrazeny z evropského operačního programu.

Součástí stavby, která bude kompletně dokončena 30. srpna, je úprava trolejového vedení a nezbytné úpravy přílehlých komunikací a chodníků.

Po dobu rekonstrukce jsou tramvajové linky ve směru z centra ukončeny v zastávce Malovanka. V úseku Malovanka – Bílá Hora je zavedena náhradní autobusová doprava s umístěním zastávek dle postupu stavebních prací poblíž zastávek tramvají.

Zastávka U Kaštanu zůstává

V rámci rekonstrukce mělo dle původního projektu dojít v přemístění zastávky U Kaštanu na úroveň polikliniky Pod Marjánkou, cca 170 m směrem k centru. Proti tomu se mezi místními lidmi zdvihla vlna protestů podpořená peticí, kterou podepsalo více než 1300 lidí.

Rada městské části se proto na základě přání obyvatel Břevnova rozhodla poskytnout dopravnímu podniku jeden a půl milionu korun na zachování a rekonstrukci zastávky ve stávajícím místě. Tuto rekonstrukci již nemohl dopravní podnik zadat jako součást stavby, neboť by se tím zkomplikovalo čerpání z evropských fondů pro celou stavbu, ale též by se porušil zákon o veřejných zakázkách.

Rada rozhodla sama

O doporučení radních Prahy 6 financovat opravu zastávky z rozpočtu městské části jednali v červnu zastupitelé. Návrh na přidělení příspěvku ale neschválili. Radní proto našli v rámci svých kompetencí možnost, jak dát peníze dopravnímu podniku k dispozici. „I přes nesouhlas zastupitelů jsme našli řešení a občanům tak vycházíme maximálně vstříc, zastávka U Kaštanu bude,“ řekl místostarosta Jan Záruba, „Vyslyšeli jsme požadavky našich ob-

čanů. Zastávka je na svém stávajícím místě od dvacátých let minulého století a tak si myslím, že by měla být zachována,“ dodala starostka Marie Kousalíková.

Místostarosta Záruba se také sešel se zástupci petentů, kteří na základě původního výsledku jednání zastupitelů zorganizovali veřejnou sbírku a rekonstrukci stávající zastávky chtěli zaplatit z vlastních peněz. „Děkujeme za vstřícnost radnice a jsme vděční za zachování zastávky U Kaštanu, přístup radnice vítáme,“ řekli zástupci petentů Jaroslav Müller a Martin Špolc.

Zachovat zastávku U Kaštanu a přidat novou zastávku u Polikliniky z po-

hledu dopravního podniku nebylo možné, protože jednou z podmínek opravy bylo zkrácení jízdní doby.

Další omezení dopravy

Během prázdnin je doprava v Praze 6 omezena na dalších místech. Do konce července trvá omezení výjezdu z Vítězného náměstí po Evropské kvůli opravě stropní desky metra. Do Podbabské je znemožněn vjezd v důsledku rekonstrukce mostu v rámci opravy železniční tratě a je nutné použít objezdovou trasu. V Šáreckém údolí zůstává uzavřena ulice Šárecká v úseku ulic Ke Kulišce a Kalinův mlýn z důvodu stavby kanalizace.

Malovanka – Bílá Hora: dočasné přerušení provozu tramvají

Z důvodu rekonstrukce tramvajové trati je po celé prázdniny do soboty 30. srpna v obou směrech přerušen tramvajový provoz v úseku Malovanka – Bílá Hora.

Změny v MHD

Linka číslo 22: je ve směru z města ukončena v zastávce Malovanka

Linka číslo 25: je ve směru z města ukončena v zastávce Malovanka

Zavedena tramvajová linka číslo 23 do 18. 7.: úsek Březiněveská (Kobylisy) – Ke Stírce – Bulovka – Palmovka – Invalidovna – Florenc – Masarykovo nádraží – Václavské náměstí – Národní třída – Újezd – Malostranská – Pražský hrad – Malovanka (Královka). Linka je v provozu pouze po dobu rekonstrukce tramvajové trati v úseku Karlovo náměstí – Myslíkova.

V úseku Malovanka – Bílá Hora je zavedena náhradní autobusová linka X25.

Autobusy: Ve směru z centra se v ulici Bělohorské přemísťuje zastávka Vypich o 100 metrů proti směru jízdy, přibližně 40 metrů před křižovatkou s ulicí Na Vypichu.

www.dpp.cz www.ropid.cz 296 191 817

Městská část Praha 6

6

OPEL HANDY CYKLO MARATON 2014

1111 HODIN / 2222KM / NON STOP

PRÁHA 6 **LADRONKA - 3.8.2014** **16:00 - 22:00 HOD. VSTUP ZDARMA!**

KONCERTY KAPEL

MONKEY BUSINESS

THE TAP TAP

THE SHAPES

SPORTOVNÍ ODPOLEDNE NAPŘÍČ HANDICAPY

VYHLÁŠENÍ VÍTEZŮ OPEL HANDY CYKLO MARATONU 2014 S JANEM ROSÁKEM
DÍLEK NA TREMAŽERECH / HANDBIKE BĚŽKY VESLOVÁNÍ / ELEKTRONICKÁ STŘELNICE
ODZNAK VSESTRANNOSTI OLYMPIJSKÝCH VÍTEZŮ / POJICOVNA KOLOBĚŽEK
HITING EXHIBICE A WORKSHOP / ZABAVA PRO DĚTI / LENOVO DIVERS SHOW

WWW.111HODIN.CZ

Městská část Praha 6 zve

**KLAVÍRNÍ RECITÁL
DAVIDA KALHOUSE**

neděle 27. 7. v 19 hod.
aula Národní technické knihovny

ZÁVĚR

HANDY CYKLO MARATONU
neděle 3. 8. od 14 hod.
Ladronka

F.O.O.D. PIKNIK

30. 8. od 11 hod.
areál Ladronka

**SETKÁNÍ VOZÍČKÁŘŮ
VE HVĚZDĚ**

30. 8. 13–18 hod.
32. ročník soutěží
pro zdravé i hendikepované
obora Hvězda

**SLAVNOSTNÍ UDÍLENÍ
ČESTNÝCH OBČANSTVÍ**

4. 9. v 11 hod.
Tereziánský sál
Břevnovského kláštera

ODHALENÍ POMNÍKU

NIKOLY TESLY
4. 9. ve 14 hod.
park Nikoly Tesly

OPERA V ŠÁRCĚ

6. 9. ve 14 hod.
Bedřich Smetana:
Čert a Káča
přírodní divadlo v Šárce

LADRONKAFEST

6. 9. 14–22 hod.
Ladronka



Praha 6 se pronájmem bytů ze sociálních důvodů zabývá od roku 1997. Od té doby byly posouzeny a vyřízeny stovky žádostí občanů, kteří se ocitli v nepříznivé sociálně bytové situaci, kterou nebyli schopni řešit vlastními silami. Pronájem bytu ze sociálních důvodů je určen na přechodnou dobu, max. 5 let. Ovšem naše pravidla umožňují i ve výjimečných a odůvodněných případech prodloužení nájemní smlouvy na delší období než je 5 let. U každého občana se postupuje individuálně a přihlíží se k jeho celkové situaci. A máme hodně rodin, které mají tento byt pronajatý i více než 10 let. V bytech pronajatých ze sociálních důvodů nebylo zvyšováno nájemné, které zůstalo na úrovni roku 2009. Praha 6 jako první přistoupila k peněžní výpomoci na zmírnění dopadů deregulace nájemného na nejslabší skupiny obyvatel a v tomto projektu v pozměněné podobě nadále pokračujeme. Při řešení této otázky je nezastupitelná role státu, resp. skutečnost, že dosud nebyl přijat zákon o sociálním bydlení, který by přesně definoval pojem sociálního bydlení.

Bc. Petr Ayeboua, radní pro sociální oblast



S podporou Starostů

TOP 09: Zájmy občanů, ne developerů

Žádné české město nemá povinnost řešit bydlení pro své občany. My se tím ale chceme zabývat. Pro pomoc seniorům a mladým rodinám má Praha 6 možnosti. Fond sociálního bydlení je dobré podporovat, ale zároveň je nutné pečlivě zvážit každou investici. Vzpomeňte si, jaký rozruch vzbudil plán na výstavbu bytového domu s malometrážními byty v Ruzyni. Není třeba opakovat argumenty občanů a opozičních zastupitelů – chybný výběr lokality, nedodržování zákonů a vyhlášek. Podobné akce v budoucnu nedopustíme. Nesmí převážít zájem developerů před potřebami občanů. TOP 09 podpoří jen výstavbu bytů, které umožní kvalitní život.

Milena Hanušová



Praha 6 pomáhá k bydlení nejpotřebnějším. Pro seniory a mladé rodiny s dětmi je nejdůležitější mít dobrou střechu nad hlavou, mít svůj domov. Pro starší lidi je těžké udržet si bydlení v původních velkých nájemních bytech, ale nutí je odstěhovat se tam, kde nejsou zvyklí, je přinejmenším necitlivé. Pro mladé rodiny je zase nejtěžší poprvé v životě někde zakotvit, založit rodinu. Na to nemají mnohdy peníze. Hlavním požadavkem přitom je, aby šlo o bydlení důstojné, které je plně funkční a odpovídá základním požadavkům na zvýšení kvality bydlení občanů Prahy 6 v obecních bytech. Praha 6 se snaží takovým lidem pomoci. Příkladem jsou domy v ulicích Patočkova, Jílkova, Nad Kajetánkou, které městská část vyčlenila pro nájemní byty se zaměřením na lidi v sociálně tíživé situaci, seniory nebo mladé rodiny s dětmi, které potřebují startovací byty. Proto jsme se rozhodli domy opravit a připravit k nastěhování. Tyto byty budou kompletně zrekonstruovány a bude k nim vybudovaný bezbariérový přístup. Rekonstrukce bude stát téměř 370 milionů. Jsem přesvědčen, že jde o potřebnou investici, k níž Praha 6 přistoupila – investici do důstojného bydlení našich spoluobčanů – těch, kteří potřebují naši pomoc nejvíce.

JUDr. Štěpán Stupčuk, místopředseda Prahy 6



Co je to sociální bydlení? V rámci EU neexistuje společná definice. U nás je sociální byt definován velikostí do 120 m² (chtěla bych znát toho, kdo to vymyslel). Smyslem sociálního bydlení je obecný zájem, účelem je zvýšení nabídky dostupného bydlení pro **sociálně potřebné občany**. Komise, která žádosti o pronájem bytu posuzuje, zhodnotí majetkové poměry žadatele, výši příjmu, možnost zapojení rodiny a poté pronájem doporučí (nebo ne). Žadatelů je hodně, vhodných malometrážních bytů méně. V příštích letech by snad mohlo vzniknout asi 100 vhodných bytů s centrem komplexních služeb v Šolínově ulici. Stejně podmínky jako pro nájem bytů ze sociálních důvodů však stanovilo vedení radnice i pro pronájem obecních bytů určených pro různé **preferované profese**, například policisty, hasiče, učitele, apod. Členové Konzervativního klubu proti této praxi dlouhodobě protestují, bohužel marně. Například policista s platem 30 tis. měsíčně platí stejný regulovaný nájem jako důchodce s 8 tisícovým důchodem. **PROČ?**

Helena Frankebergerová, Konzervativní klub



Sociální bydlení potřebuje i Praha 6

O Praze 6 se mluví jako o rezidenční čtvrti, kde bydlí ti majetnější. Dvě třetiny domů v Praze 6 jsou rodinné vily obývané jejich vlastníky. Občané, kteří si své byty koupili, bydlí i v části ze 4000 bytových domů. Ale žijí tu také mladé rodiny s dětmi a důchodci, kteří na koupi bytu nemají a jejich příjem nestačí ani na dnešní nájemné. KSČM navrhuje řešení existující již dlouho například ve Francii či Rakousku. Obce jsou tam povinny část bytového parku, deset až dvacet procent podle potřeby, vyčlenit pro sociální bydlení. Jde o běžné moderně vybavené byty, jejichž obyvatelům obce vyměří sociální nájemné tak, aby nepřesahovalo 30% jejich příjmu. U nás si sice občan může požádat o státní příspěvek na bydlení a radnice Prahy 6 poskytovala občanům s nedostatečným příjmem dar na zaplacení drahého nájemného, ale to není systémové řešení. Vyčlenění obecních bytů se sociálním nájemným by bylo pro občany rozhodně důstojnější.

PhDr. Helena Briardová



Praha 6 opravdu nemá koncepci bydlení.

Na zastupitelstvu bylo mé tvrzení o neexistenci koncepcí bytové politiky označeno za lež. Paní starostka odkázala na soubor pravidel k bydlení nadespaný slovem „koncepce“. Materiál znám – komentoval jsem jej kdysi panu Ayebouovi a řekl jsem mu, že to není koncepce, ale svévolně poskládaná pravidla bez opory ve strategickém řízení a datech. Kritizoval jsem pasáž (par. 1, písm. g), kde město rozhoduje zda se někdo „ocitl v obtížné situaci vlastní vinou“. Je město soudem, kde se rozhoduje o vině? Je žadatel obžalovaným? Předložil jsem mu studii Akademie věd pro Prahu 2, podobnou má dnes i Praha 3 od FF UK. Obě studie se opírají o demografické projekce na desítky let dopředu, jsou podloženy daty ze sociologických výzkumů, obsahují ekonomickou rozvahu. To je standard při zpracovávání koncepcí tak, aby se podle nich dalo hospodařit dlouhodobě. Ovšem, kde není koncepce, dá se lépe dát (své)volná ruka developerům a privatizovat.

Mgr. Jan Sládek, sociolog

Ze zastupitelských klubů

Zastupitelský klub SZ

Informace o aktivitách zastupitelů zvolených za Stranu zelených najdete na www.praha6.zeleni.cz. Kontakty na zastupitele: Mgr. Petra Kolínská (předsedkyně Klubu zastupitelů), petra.kolinska@zeleni.cz, 776 552 022; Ing. Petr Hrdina, petr.hrdina@zeleni.cz, 777 187 500; MUDr. Antonín Nechvátal (předseda Základní organizace SZ na Praze 6), anechvatal@email.cz, 774 077 650; Martin Skalský, mskalsky@praha6.cz, 775 168 026.

Zastupitelský klub ODS

Se zastupiteli za Občanskou demokratickou stranu si můžete domluvit schůzku přes oblastního manažera Ondřeje Matěje Hruše (tel.: 734 354 178, e-mail: info@odspraha6.cz), nebo je kontaktovat na webových stránkách www.odspraha6.cz.

Zastupitelský klub TOP09 Praha 6

Kontakty na zastupitele Klubu TOP09 Praha 6: ing. Jaromír Vaculík (předseda Klubu), vaculik.jaromir@gmail.com, tel. 602 492 692, ing. arch. Eva Smutná, smutna.eva@gmail.com, tel. 724 246 640. Klub reprezentuje oficiální stanoviska a názory TOP09.

Konzervativní klub

Kontakty na zastupitele zprostředkuje: Ing. Ivan Mašek (předseda Klubu zastupitelů), ivan.masek@email.cz, 602 358 777.

Zastupitelský klub KSČM

Setkání občanů se zastupiteli KSČM lze dohodnout v sekretariátu OV KSČM v Zikově ulici č. 21; tel.: 224 324 168 nebo 224 325 877; nebo přímo s jednotlivými zastupiteli: PhDr. Helena Briardová tel.: 723 607 243, Dagmar Gušlbauerová tel.: 607 972 173, JUDr. Ivan Hruža tel.: 296 814 111.

Zastupitelský klub ČSSD

Zastupitelé ČSSD Miloš Balabán (předseda Klubu zastupitelů), Jana Barochová, Petr Dolínek, René Pekárek, Štěpán Stupčuk, Petr Novák, Jakub Štědroň, Jaroslava Trnková jsou vám k dispozici po předchozí domluvě na tel.: 220 189 135, 220 189 162, 220 510 887 (obvodní sekretariát ČSSD Praha 6), email: ovv.praha6@cssd.cz, webové stránky: www.praha6cssd.cz

Chodníkový program běží i v létě



Praha 6 pokračuje v intenzivních opravách chodníků. V rámci Chodníkového programu městská část financuje opravy ulic, které jsou na území Prahy 6. Přesto, že jejich vlastníkem je hlavní město Praha a spravuje je TSK. Peníze na opravy proto Praha 6 poskytuje prostřednictvím hlavního města do rozpočtu TSK.

V jarních měsících již byly realizovány souvislé opravy v ulicích Na klášterním, Pětipeského, 8. listopadu, Bělohorská a Velflíkova. Krátce po dokončení jsou opravy chodníků v ulicích K Červenému Vrchu a V Nových Vokovicích, kde se částečně opravil i asfaltový povrch vozovky. V rámci opravy se upravil přechod pro chodce ve Vokovické, který je díky rozšíření chodníků kratší a křižovatka je přehlednější.

7. července bude zahájena v ulici Nad hradním vodojemem poslední etapa celkové opravy ulice v úseku Sibeliova – Müllerova vila, která potrvá do konce srpna. Počítá se s opravami chodníků a vozovky včetně prvků zklidňujících dopravu. Zpomalovací prahy budou umístěny v křižovatce

s ulicí Pod kostelem a středový ostrůvek v křižovatce s ul. Sibeliova.

V prázdninových měsících se bude pracovat na rozšíření a doplnění chodníku v ulici Libocké, podél zdi obory Hvězda. Jde o zvýšení bezpečnosti pro obyvatele, kteří se v dopravních špičkách dne problematicky dostávali na druhý chodník. Součástí stavby bude nový přechod pro chodce.

V rámci souvislých oprav dojde přes prázdninové měsíce k opravám chodníku před nově zřízenými podzemními kontejnery v ulici N. Tesly, chodníku v Banskobystrické ulici, k zahájení oprav v pěší spojení z Čínské do Lermontovy, kde by mělo také dojít k obnově veřejného osvětlení a zahájení opravy severního chodníku Parléřovy ulice.

Krátce

● Praha 6 přispěje v letošním roce Ústřední vojenské nemocnici jeden a půl milionu korun na provoz lékařské služby první pomoci pro občany Prahy 6. Na provoz pohotovostní služby přispívá Praha 6 na základě memoranda o spolupráci pravidelně od roku 2011. Letošní příspěvek je vyšší o půl milionu korun, neboť nemocnice obdržela nižší dotaci na provoz od zřizovatele, ministerstva obrany. Dva miliony korun též poskytlo hlavní město Praha. Lékařská pohotovost pro dospělé z Prahy 6 se nachází v areálu ÚVN.

● Benediktínské arcidiákonství připravuje vydání „Paměti farnosti u sv. Markéty v Břevnově“. Jde o nové vydání knihy z roku 1890, která je průvodcem historií nejstaršího mužského kláštera v Čechách i jeho bezprostředního okolí. Městská část se na vydání knihy bude finančně podílet částkou 200 tisíc korun. Vydání knihy je plánováno k 4. 9., kdy se slaví Den Prahy 6.

● Zastupitelé schválili udělení grantů na obnovu významných památkových objektů. Příspěvek 200 tisíc korun je určen na opravu oplocení Suchardovy vily, postavené architektem Kotěrou, která je kulturní památkou a měla by částečně sloužit jako Muzeum sochaře Stanislava Suchardy. Sto tisíc korun přispěje městská část na obnovu střechy venkovské usedlosti v Ruzyni, známé jako Beránka, která je též kulturní památkou.

● Zastupitelstvo Prahy 6 stanovilo, že počet členů zastupitelstva ve volebním období 2014 – 2018 bude celkem 45. Je to stejný počet zastupitelů, jako dosud. Komunální volby se dle termínu vyhlášeného prezidentem budou konat 10. a 11. října 2014.

Dědina bude mít moderní sportoviště

Sportovní areál při Základní škole Dědina se během léta promění od základů. Městská část připravuje jeho rekonstrukci tak, aby zde vzniklo kvalitní sportovní zázemí nejen pro hodiny tělesné výchovy, ale i pro odpolední sportovní vyžití.

„Základní škola Dědina je pravidelným spolupředatelem sportovních soutěží v rámci Poháru Prahy 6, i proto si kvalitní sportovní areál zaslouží,“ říká radní pro školství Ondřej Balatka.

Obnova areálu, který je v nevyhovujícím technickém stavu, je rozdělena do dvou etap. Během prázdnin zde bude vybudován nový atletický ovál a hřiště na kopanou, hlediště pro diváky, oplocení a osvětlení areálu. Městská část za opravy zaplatí 35 milionů korun.



Městská část Praha

6

Partneři:

psí kusy

Soutěž PES PRAHY 6 právě začíná...

Zaregistrujte svého mazlíčka na www.pesprahy6.cz a vyhrajte zajímavé ceny.

Registrace od 4. 6. 2014.

Soutěžní hlasování probíhá od 7. 7. 2014 do 7. 8. 2014.

www.praha6.cz
www.pesprahy6.cz

INZERCE

VÝKUP NEMOVITOSTÍ

za nejvyšší možnou cenu.

Vyřeším právní a spoluvlastnické problémy, dluhy, exekuce, privatizace aj.

Možnost okamžité finanční zálohy.

Rychlé a seriózní jednání, osobní přístup.

603 278 555

SF701

Nejtišší dopravce poosmé

Letiště Václava Havla Praha zahájilo další ročník soutěže Nejtišší dopravce. Hodnotí se nejintenzivnější letecské období – od poloviny června do poloviny září.

Již 8. ročník soutěže má motivovat letecké společnosti k používání moderních letadel a dodržování předpisů s důrazem na otázku hluku. O titul se utká deset společností, které létají na pražské letiště nejčastěji a provozují proudová letadla. Kritéria soutěže zahrnují nejenom hladinu hluku při příletu a vzletu a dodržování letových tratí, ale i efektivní využití sedačkové kapacity, tzn. obsazenost letadla.

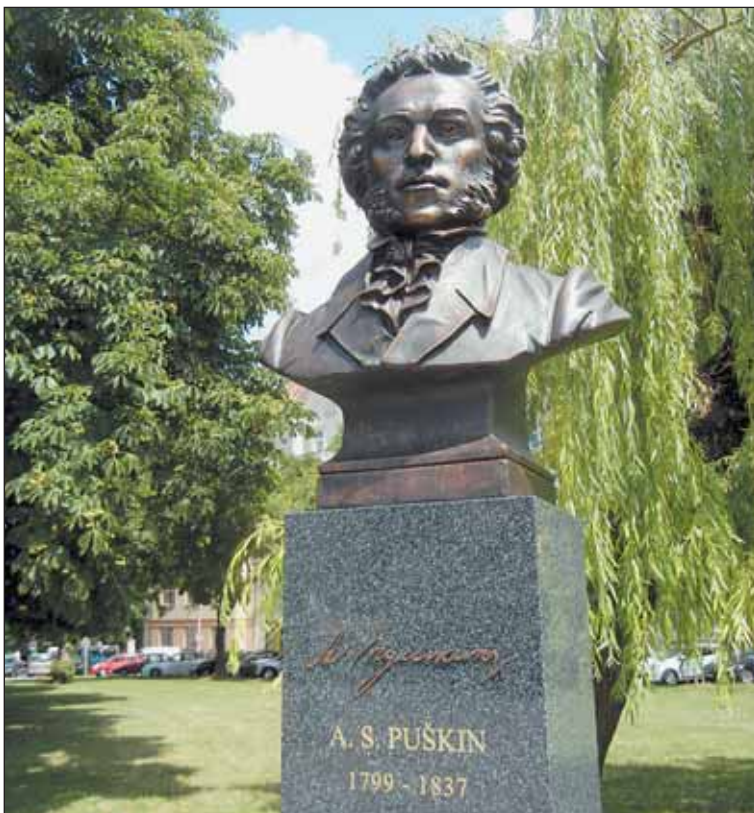
Společným cílem je přimět letecké společnosti ke zlepšení kvality bydlení a života v okolí letiště. „Soutěž motivuje dopravce k striktnímu dodržo-

vání kritérií letu, která jsou přesně měřitelná a pro životní prostředí méně náročná. Jde nám o to, vyzdvihnout společnost, které dokáží i při respektování limitů mít ohleduplnější přístup k lidem žijícím v okolí letiště. A to je důvod, proč Praha 6 tuto soutěž iniciovala,“ řekl René Pekárek, místostarosta odpovědný za strategický rozvoj městské části.

Pro vyhodnocení soutěže je využit monitorovací systém leteckého hluku, který zahrnuje 13 stacionárních a 2 mobilní měřicí stanice, které jsou umístěny ve vybraných lokalitách v okolí letiště.

Pravidla a průběžné výsledky měření jsou zveřejňovány na internetových stránkách letiště www.prg.aero v sekci Životní prostředí.

Puškinovo náměstí má básníkovu sochu



Novou dominantou Puškinova náměstí je busta slavného ruského literáta, jehož jméno toto bubenečské náměstí nese. Pomník byl slavnostně odhalen u příležitosti 215. výročí narození A. S. Puškina, velikána světové literatury.

Bustu věnoval Praze 6 Nadační fond Rusko-České smíšené obchodní komory. Bronzová socha je metr vysoká a váží 250 kilogramů. Autorem je národní ruský umělec Vladimir Ale-

xandrovič Surovcev, který na díle pracoval jeden a půl roku, společně se svým synem. Surovcevova díla je možné vidět v muzeích ve Francii, Itálii, Velké Británii nebo USA.

Donátoři pomníku původně uvažovali o básníkově soše v nadživotní velikosti, tuto variantu však Praha 6 odmítla. Současná podoba pomníku je kompromisním výsledkem jednání, do kterého se prostřednictvím ankety měli možnost zapojit i občané Prahy 6.



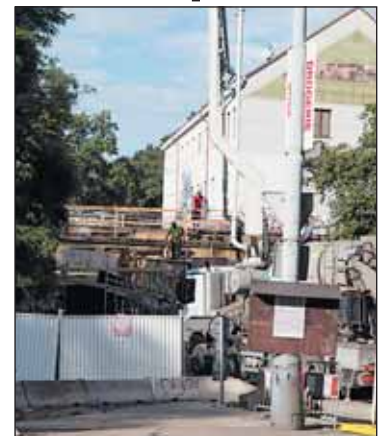
Velvyslanectví Indie má již několik let pod patronací záhon na křižovatce ulic Evropská a Thákurova v blízkosti busty indického umělce a filozofa Rabíndranátha Thákura. Tím současně charitativně přispívá na konto Domova sv. Rodiny. Velvyslanec Indie Jeho Excelence Venkatesan Ashok společně se starostkou Marií Kousalíkovou v červnu symbolicky záhonek osázeli letničkami. Paní starostka při té příležitosti poděkovala velvyslanci za to, že se aktivně zapojuje do života naší městské části.

Oprava železnice pokračuje, zastávka Podbaba má být hotova na konci srpna

V rámci rekonstrukce železniční tratě mezi Bubencí a Holešovicemi zůstává po celé léto uzavřen průjezd pod mostem v Mlýnské ulici v Podbabě. Objížďka je vedena Podbabskou ulicí. Omezen je i provoz na železnici, který po dobu rekonstrukce funguje v jednokolejném režimu.

Součástí optimalizace trati je i výstavba nové železniční stanice v Podbabě. Ta byla zahájena na konci května a termín dokončení je na konci roku. „Úplné dokončení se předpokládá v prvním čtvrtletí roku 2015, polovina zastávky, ve které již budou zastavovat osobní vlaky, bude zprovozněna letos na konci srpna,“ sdělil René Pekárek, místostarosta pro strategický rozvoj. K nové zastávce povede podchod s bezbariérovými přístupovými rampami, bez bariér budou i nástupiště.

Současná zastávka Bubeneč nebude po zprovoznění zastávky Podbaba fungovat pro osobní vlaky. Dále bude vedena jako výhybna, kde se křižují vlaky. „Svými technickými parametry neodpovídá dnešním trendům v oblasti osobní železniční dopravy. To je také



Oprava mostu do Podbabý je součástí rekonstrukce železnice.

důvod výstavby nové zastávky,“ uvedl tiskový mluvčí SŽDC Jan Ptačinský.

Historická výpravní budova v Bubenci zůstává v majetku Českých drah. Budova nadále nebude využívána pro drážní provoz, bude uzavřena, zakonzervována a případně nabídnuta k prodeji novému vlastníkovi, který najde nové využití,“ sdělil Petr Štáhlavský z tiskového oddělení ČD.

Historická Písecká brána se opravuje

Písecká brána je přes léto uzavřena. Historický objekt z roku 1721 projde náročnou rekonstrukcí, která povede k záchraně této památky, jedné ze čtyř dochovaných bran novověkého opevnění Prahy.

Písecká brána se dlouhodobě potýká se zvýšenou zemní vlhkostí a zatékáním, které způsobuje chybějící a nefunkční hydroizolace. Dochází k zatékání do interiéru a postupné degradaci cihelného zdiva stropních kleneb. Přestože podle statiků nehrozí akutní nebezpečí zřícení kleneb, stav zdiva se může poměrně rychle zhoršovat a z dlouhodobého hlediska se jedná o neudržitelný stav. V havarijním stavu jsou i reliéfy čelní stěny v ulici K Brusce, kde by bez urychleného řešení došlo k rozdrolení ozdobných prvků.

Plánované prázdninové práce jsou zaměřené na odstranění příčin zatékání a zmírnění vlhkosti. Postupně dojde k odstranění veškeré zeminy, obnažení kleneb objektu a zřízení kvalitních hydroizolačních vrstev. Po opravě se zem opět navrhne na izolované klenby a zformuje do historického tvaru. V interiéru dojde k výměně přípojek inženýrských sítí, opravě omítek a zří-



Před deštěm muselo Píseckou bránu chránit provizorní řešení.

zení funkčního vytápění a provětrávání objektu, opraví se také zábradlí na příjezdové komunikaci. Práce budou s ohledem na historickou hodnotu objektu probíhat pod dozorem památkového ústavu a archeologického dohledu.

Letní opravy jsou prvním a nejnákladnějším krokem k celkové sanaci objektu. Potrvají tři měsíce a budou stát dvacet milionů korun. V následujících letech bude nutné s ohledem na postup vysychání zdiva stanovit další postup sanace.

Krátce

Dary pro policii

Zastupitelé schválili nákup vybavení za 220 tisíc pro policii ČR. „Podílet se na zlepšení technického vybavení policie je jednou z cest, jak zlepšit bezpečnost v Praze 6,“ uvedl k tomu místostarosta Jan Záruba. Zakoupené alkoktesty a mobilní tiskárny mají zefektivnit a urychlit šetření řidičů, kteří porušili zákaz požití alkoholických nápojů za volantem. Dary převezme obvodní ředitelství policie Praha I, které působí na území městské části Praha 6.

Návrh úprav bubenečského parku se změní

Projekt revitalizace parku Lazaro Cardenase v Bubenči projde dalšími úpravami. V současné době je územní řízení přerušeno, projekt se bude dále dopracovávat, také s ohledem na režim údržby. Radnice také zahájila jednání se zástupci lidí, kteří se proti původní verzi projektu ohradili peticí. S upraveným projektem se občané budou mít možnost seznámit v průběhu prázdnin, a to jak na webu praha6.cz, tak přímo v parku na informačních tabulích.

Kolem nových stanic metra se pracuje na povrchových úpravách

Stavba metra z Dejvic do Motola postupuje kupředu nejen pod zemí, ale i na povrchu. V místech budoucích stanic se intenzivně pracuje na definitivních povrchových úpravách. Dopravní omezení pomalu mizí.

Výrazně si oddechli lidé ve Vokovicích, kde je již zasypaná stavební jáma stanice Nádraží Veveslavín. Po více než dvou letech je tak v provozu křižovatka Veveslavínská – Evropská

směrem na Petřiny. Ta je nově rozšířena o jeden odbočovací pruh do Evropské. Dokončovací práce probíhají i na podchodech, které vedou pod Evropskou ulicí. Začalo se také s budováním terminálu pro autobusy, který bude umístěn v bezprostřední blízkosti stanice metra.

Točka autobusů se připravuje také u budoucí stanice Bořislavka za budovou Uniqa. Kolemjdoucí mohou spatřit

na Červeném vrchu již instalované výtahy. V křižovatce s Liberijskou ulicí dodavatel stavby připravuje zprovoznění dočasné světelné signalizace přechodu pro chodce, která bude fungovat do doby, než bude zprovozněn nový podchod. U stanice Petřiny se kolem nového vestibulu již pracuje na konstrukcích vozovek a parkovacích stání.

Součástí stavby metra je též nový autobusový terminál uvnitř tramvajové smyčky na Vypichu, který bude sloužit jako obratiště pro autobusy.

Rekonstrukce smyčky probíhá v koordinaci s rekonstrukcí tramvajové trati na Bělohorské. Na Vypichu přibude také nová zastávka v Kukulově ulici směrem k Motolu.

Podle upraveného harmonogramu by stavební práce kolem stanic metra měly být dokončeny v listopadu letošního roku. Samotné zprovoznění metra je plánováno na začátek dubna 2015.

Více informací o stavbě metra poskytuje informační středisko stavby, K Lánu 2, které je otevřeno každé úterý od 14 do 18 hodin, i během prázdnin. O postupu stavby pravidelně informuje www.praha6.cz.



INZERCE

ÚKLIDOVÉ A ZAHRADNICKÉ PRÁCE

ÚKLID BYTŮ, DOMŮ,
KANCELÁŘÍ, GARÁŽÍ,
MYTÍ OKEN,
ČIŠTĚNÍ KOBERCŮ A SEDAČEK
ÚDRŽBA ZAHRAD, SEKÁNÍ TRÁVY,
STRÍHÁNÍ ŽIVÝCH PLOTŮ,
PROŘEZ A KÁCENÍ STROMŮ

Tel: 602 835 102

SF712

Tréninky pétanque pro seniory pokračují



Díky podpoře MČ Praha 6 se již třetím rokem scházejí na pravidelných úterních celoročních trénincích pétanque senioři Prahy 6 a mají za sebou i první zápasy a turnaje.

Přijďte se k nim, přijďte si zaspotovat, dobře se pobavit a poznat nové kamarády. Bezplatné tréninky probíha-

jí každé úterý od 15.30 do 17 hod. Hraje se za každého počasí. S sebou je třeba pouze pohodlné oblečení. Tréninky se pravidelně střídají ve třech lokalitách, a to v ulici Gen. Píky na hřišti proti kasárnám, na hřišti v Papírenské ulici a u usedlosti Ladronka. Trénovat venku se bude pravidelně až do října.

KDY A KDE PROBĚHNOU NEJBLIŽŠÍ TRÉNINKY?

8. 7. Papírenská ulice

15. 7. Ladronka

Aktuální rozpis míst sledujte též na www.petanque-pro-vas.com. Více informací: Petr Fuksa fuksa@petanque-pro-vas.com, tel: 602 261 925.

Venkovní cvičení pro seniory zdarma od 5. května do 3. října

Pondělí 9.30–10.20 hod. Cvičení pro seniory, Mosambická

(areál s fitness prvky vnitroblok Mosambická a Evropská)

Úterý 10.30–11.30 hod. Nordic walking, Ladronka

Středa 10–10.50 hod. Cvičení pro seniory, Petřiny

(areál s fitness prvky vnitroblok Čilova ulice)

Čtvrtek 10–11 hod. Nordic walking, Hvězda

Více info na www.budfitseniore.cz.

ZARUČENĚ ČERSTVÁ KYTICE

3. září v 18 hodin – Divadlo Semafor

Koncem srpna proběhne v Semaforu letní divadelní dílna Fresh senior klubu. Pod vedením zkušených lektorů Petra Pochopa a Samuela Neduhu se účastníci – většinou bez předchozích zkušeností s divadlem – seznámí se základy herectví a budou se podílet na vzniku svébytného představení neohrazeného zažitými divadelními konvencemi.

Premiéra autorské inscenace na motivy Kytice Karla Jaromíra Erbena bude v divadle Semafor ve středu 3. září v 18 hodin.

Vstup je zdarma, jen je nutno si předem rezervovat místo na telefonu 773 033 503 nebo na e-mailové adrese: info@porteos.cz.

Více informací: Alžběta Těšitelová, 773 033 503, Alzbeta@porteos.cz
www.porteos.cz www.freshsenior.cz

Kurzy pro seniory

Od září 2014 do konce ledna 2015 otevírá ZŠ a MŠ Bílá za grantové podpory Městské části Praha 6 kurzy pro seniory se zájmem o další vzdělávání a aktivní odpočinek.

Účastníci mají možnost využít kvalitní vybavení školy i odborné vedení kurzů učitelů základní školy.

1. Kurz keramiky (90 min) – pondělí. Zaměřením na užití artefaktů. Základním cílem je zprostředkovat poznávání na podkladě zážitků z uměleckých aktivit.

2. Základy práce s počítačem (90 min) – středa. Zdokonalení v práci na PC a tabletech. Seznámení se základními počítačovými programy, vyhledáváním na internetu, úprava fotografie.

3. Angličtina pro (věčné) začátečníky (90 min) – úterý. Kurz je určen všem, kteří by si chtěli zopakovat a zdokonalit své znalosti a stále se necítí být pokročilí.

4. Kurz jógy pro seniory (45 min) – čtvrtek. Aktivní odpočinek při sportu, se kterým se dá začít v každém věku.

Cena kurzů – 900 Kč (90 min) resp. 450 Kč (45 min). Termíny všech kurzů jsou orientační. Více informací a přihlášky ke stažení na www.zsbila.cz

Hlásit se můžete na e-mail skola@zsbila.cz, tel.: 246 037 731, příp. osobně u hospodářky školy.

DPS v Liboci nabízí ubytování pro manžele i jednotlivce

Městská část Praha 6 si je vědoma odpovědnosti za své občany, kteří se vzhledem k pokročilému věku, zdravotnímu stavu a sociální situaci dostali do obtížné životní situace, kterou nejsou schopni vlastními silami zvládnout.

Těmto občanům podává pomocnou ruku, jak s umístěním v domech s byty zvláštního určení, tak poskytnutím pečovatelské služby prostřednictvím své příspěvkové organizace Pečovatelská služba Prahy 6.

Dům s pečovatelskou službou U Stanice 5 v Liboci, který je od loňského roku po rekonstrukci, poskytuje kvalitní ubytování. Celková kapacita domu je 84 míst. V současné době je k dispozici 30 místností pro jednotlivce v bytech o velikosti 2+1 a šest bytů o velikosti 1+1 pro manželské páry.

Občanům starším 70 let nebo invalidním občanům dům poskytuje ubytování, při kterém je zachováno jejich vlastní soukromí a svým vybavením umožňuje, aby si mohli alespoň částečně zajišťovat své potřeby sami. Obyvatelům bytovou jednotku přiděluje městská část, právo užívat byt není dědičné. Dům je určen občanům, kteří potřebují pomoc pečovatelské služby pro svůj věk a zdravotní potíže.



V DPS jsou pořádány výstavy např. výtvarných prací obyvatel domu. Naposledy si zde uspořádali vzpomínkovou výstavu fotografií z doby svého dětství a mládí. Každý týden je zde cvičení na židličkách s cvičitelkou Sokola Věrou Jakubcovou, velký zájem je o trénink paměti nebo vystoupení dětí z mateřské školy, které seniory pravidelně navštěvují a hrají s nimi společenské hry. Konají se zde různé besedy i hudební pořady. Obyvatelé mohou relaxovat na zahradě u domu a mají k dispozici i lavičku se šlapadlem pro procvičení dolních končetin. Lidé zde i nadále žijí plnohodnotným životem, věnují se svým koníčkům a zájmům.

Co dělat v případě zájmu o umístění v DPS

Kontakt: Zuzana Smutná, ÚMČ Praha 6 Odbor sociálních věcí, Čs. armády 23, 4. patro, dv. 401, kde si vyzvednete Žádost a formulář pro vyjádření lékaře. Žadatel musí mít trvalé bydliště minimálně 3 roky na území MČ Praze 6, věk nejméně 70 let a pokud možno přiznaný příspěvek na péči prvního nebo druhého stupně. O rozhodnutí Rady Úřadu městské části Praha 6, bude žadatel písemně informován sociální pracovnící paní Smutnou o dalším postupu.

Pohár Prahy 6 i Amos tour mají své vítěze

Sportovně nejzdatnější školáky mají školy Petřiny-jih a Emy Destinnové. Ukázaly to celoroční soutěže zdatnosti o Pohár Prahy 6 a Amos tour.

Soutěže zaměřené na nejrůznější sporty, ale i obecnou sportovní dovednost a koordinaci, jsou určeny nejen sportovcům, ale skutečně širokému



spektu dětí všech ročníků základních škol. To potvrzuje i velká účast, obě soutěže dohromady napočítaly přes sedm tisíc soutěžících.

12. ročník sportovní soutěže pro děti ze základních škol a víceletých gymnázií O pohár Prahy 6 vyhrála škola Petřiny-jih, druhá skončila škola E. Destinnové a třetí školáci ze ZŠ Bílá.

Během roku se do soutěží zapojilo 4603 dětí, které se utkaly v závodech a turnajích různého sportovního odvětví: atletiky, míčových her, netradičních sportů, plavání, orientačního běhu ad. – celkem 30 sportovních odvětví. Rada soutěží pokračovala krajskými a celostátními koly. Soutěže organizačně zajišťoval Dům dětí a mládeže v Praze 6 ve spolupráci s jednotlivými školami.

Již druhým rokem se děti ze základních škol v Praze 6 zapojily do soutěže o nejvšestrannější školu ve sportovních a dovednostních soutěžích



Amos tour. Tato soutěž má kromě sportovních cílů také snahu posílit školní kolektivy. „Soutěž motivuje školy a jejich žáky k podpoře týmového ducha v rámci ročníků celé školy. Socializuje během sportovního zápo-

lení dětí různých věkových kategorií a vytváří pocit sounáležitosti se školou, kterou reprezentují,“ ocenil soutěž radní pro školství Ondřej Balatka. Do soutěže se zapojilo 14 šestkových základních škol a přes tři tisíce dětí.

Nové atrakce na Petynce jsou v provozu

Bezplatné koupání po celý den a spoustu zábavných soutěží si užili zejména děti v rámci zprovoznění nového brouzdaliště a herních prvků na koupališti Petynka.

Návštěvníkům představili zrekonstruovanou Petynku představitel radnice Prahy 6. „Věřím, že návštěvníci vylepšení koupaliště ocení. Petynce přejí, aby se stala oblíbeným sportovním kulturním centrem Prahy 6,“ řekl při slavnostním křtu nového brouzdaliště i indiánské vesničky místostarosta pro správu obecního majetku Štěpán Stupčuk. „Přestože se investice do rekonstrukce pohybovaly kolem šesti milionů korun, vstupné zůstalo zachová-

váno ve výši z loňského roku,“ dodal s tím, že i nadále mají senioři z Prahy 6 v týdnu vstup zdarma.

Celodenním programem provázela herečka a moderátorka Barbora Mottlová. Pro děti byla připravena kouzelná show Magistra Kellyho, originální vystoupení Václava Upíra Krejčího, skákací hrad nebo malování na obličej. Hezké ceny byly připraveny pro každého, kdo se zúčastnil fotbalového miniturnaje dvojic. Nejlepší dvojice si odnesla dárek v podobě volného vstupu na celou sezónu.

Další vylepšení podle místostarosty Stupčuka plánuje provozovatel koupaliště Sneo a.s. na léto. „Pokoušíme

se zajistit, aby Petynka mohla během prázdnin fungovat také jako letní kino. Nabídka koupaliště by byla pro návštěvníky ještě zajímavější,“ dodává.



Děti mezi soutěžemi bavit Václav Upír Krejčí.



ZAMĚSTNÁNÍ

Centrum CZ s.r.o.

Poskytovatel sociálních služeb. DOMOV PRO SENIORY.
přijímá na HPP pracovníky na pozici zdravotní sestry a
registraci, akvizitční pracovník - speciální pedagog.

Živnostní podnik se sídlem ul.Šestá 11, Praha 6 - Líšeň
CENTRUM CZ s.r.o., Tytošova nám. 211, Ústředí & Líšeňská 2711, Praha 6 - Líšeň

SF711

PŮJČOVNA ELEKTROKOL

ELECTRIC BIKES FOR RENT

Řičanova 18, Praha 6 – Břevnov
tel: 601 233 058, www.rentkolo4u.cz

SLEVOVÝ KUPÓN -15%

SF721

Dejvická č.p. 665

vchod Na hutích 665/8
(u Metra Dejvická)

116 m² v přízemí
(nyní Kooperativa)

k pronájmu od 1. 8. 2014

Kontakt na majitele:
faustvision@gmail.com

SF714

AN BUDE LÍP
POLITICKÉ HNUTÍ
PRAHA 6

NASLOUCHÁME VÁM

tyto středy od 18 hodin:
9.7., 23.7., 6.8., 20.8.
3.9., 17.9., 1.10.,
nás najdete v:

RESTAURACE KULAŤÁK
Vítězné náměstí 12

REST. NA MARJÁNCE
Bělohorská 35

GARÁŽ CAFÉ
U Dejvického rybníčku 22

CAFÉ KRAVÁL NA VĚTVI
Suchbátův náměstí 3

a každé úterý 17-19 hod.
jsme v naší kanceláři:
VÍTEZNÉ NÁMĚSTÍ 2
(v pasáži), 3. patro

SF737

Aplikaci pro hendikepované pokřtili The Tap Tap při koncertě

Hendikepovaní lidé se v Praze 6 mohou orientovat lépe díky nové aplikaci do chytrých mobilních telefonů.

Aplikace „Bezbarierová 6“ jim pomůže rychle a jednoduše zjistit, jak složité jsou přístupné desítky institucí, úřadů a objektů. Ke stažení je zdarma na webu Prahy 6 a facebooku bezbarierova6.

Novou aplikaci pokřtili u Písecké brány ti nejpovolanější – známý soubor hendikepovaných hudebníků The Tap Tap, který zavítal do Prahy 6 v rámci Turné černého humoru. Výstava vtipů o postižených má mimo jiné upozornit na veřejnou sbírku na dostavbu Jedličkova ústavu v Praze.

„Jsme rádi, že Praha 6 podpořila naše turné za dostavbu Jedličkova ústavu a umožnila i realizaci. Zároveň



Koncert měl u diváků velký ohlas.



Soubor The Tap Tap pokřtil aplikaci Bezbariérová 6, která má usnadnit pohyb hendikepovaným lidem.



Autor: Hrdý

Černý humor pomáhá Jedličkovu ústavu. K dostavbě Jedličkova ústavu v Praze má pomoci putovní výstava černého humoru Tap tap načerno.

Sbírku lze podpořit na www.sbirkajus.cz nebo rádcovskou DMS ve tvaru DMS SBIRKAJUS odesláním na číslo 87777. Rozjezd sbírky podpořilo 5 milionů korun hlavní město Praha, k současné chvíli se vybralo 5 274 677,38 Kč.

nás těší, že můžeme rozšířit povědomí o mobilní aplikaci, která usnadní život a orientaci lidem s hendikepem,“ řekl Šimon Ornest, předseda občanského sdružení TAP.

Bezbariérová Šestka do mobilu



Praha 6 se již několik let snaží hendikepovaným spoluobčanům maximálně věnovat.

Vloni spustila ve spolupráci s Pražskou organizací vozíčkářů speciální webové stránky www.bezbarierova6.cz, které mapují více než sto objektů v Praze 6

„Aplikace je mnohem praktičtější a uživatelsky účinnější, protože aktuální informace lidé získají přímo na ulici. Díky aplikaci si nejen hendikepovaní občané vyhledají, jakým způsobem je zajištěn přístup do jednotlivých budov na území naší městské části, ať už jde o zdravotnická zařízení, školy nebo divadla,“ řekl radní pro sociální oblast Petr Ayeboua, který aplikaci v Písecké bráně představil a ihned předvedl, že například radnice Prahy 6 je pro vozíčkáře zcela bezbariérová.

Z ÚŘEDNÍ DESKY

Rada Městské části Praha 6 vyhláší konkurzní řízení na

pracovní místo ředitele/ředitelky

Základní školy a Mateřské školy Petřiny-jih, Praha 6, Šantrochova 2

Předpokládaný nástup do funkce dne 1. září 2014.

K přihlášce uchazeč/uchazečka přiloží: ověřené kopie dokladů o nejvyšším dosaženém vzdělání (včetně dokladů o dalším vzdělávání, absolvent vysokoškolského studia, též včetně vysvědčení o státní závěrečné zkoušce), doklady o dosavadním průběhu zaměstnání a délce praxe potvrzené posledním zaměstnavatelem vč. uvedení funkčního zařazení, podepsaný strukturovaný životopis, podepsanou koncepci rozvoje příspěvkové organizace ZŠ a MŠ Petřiny-jih (max. 5 stran strojopisu formátu A4), výpis z evidence rejstříku trestů (ne starší než 3 měsíce) nebo doklad o jeho vyžádání, u uchazečů/uchazeček narozených před 1. 12. 1971 také čestné prohlášení dle § 2 odst. 1 písm. d) až h) zákona č. 451/1991 Sb., ve znění pozdějších předpisů, originál lékařského potvrzení o způsobilosti k výkonu funkce (ne starší 2 měsíců).

Do konkurzního řízení budou zařazeny pouze vlastnoručně podepsané přihlášky uchazečů/uchazeček se všemi úplnými požadovanými přílohami došle prostřednictvím držitele poštovní licence na adresu: Úřad MČ Praha 6, odbor školství, Čs. armády 23, 160 52 Praha 6 nebo doručené do podatelny Úřadu MČ Praha 6 nejpozději do dne 31. 7. 2014.

Obálku označte slovy: „Konkurz ZŠ a MŠ Petřiny-jih, neotvírat“.

Městská část Praha 6 vyhláší výběrové řízení na funkci

správní referent

(agenda občanských průkazů)

Požadavky: střední vzdělání s maturitní zkouškou, dobré komunikační schopnosti, uživatelská znalost práce na PC, vítána zkouška podle vyhlášky č. 512/2002 Sb., o zvláštní odborné způsobilosti, pro výkon správních činností při vedení evidence obyvatel a vydávání občanských průkazů a cestovních dokladů (povinnost složit zkoušku do 18 měsíců od uzavření pracovního poměru).

Předpokládaný nástup s účinností od 1. 8. 2014 nebo dle dohody.

Přihlášku s požadovanými doklady je nutno doručit tak, aby ji vyhlášitel obdržel nejpozději dne 14. 7. 2014 v podatelně Úřadu městské části Praha 6. Přihlášky nelze zasílat elektronickou poštou, pokud není opatřena zaručeným elektronickým podpisem.

Adresa, na kterou se přihláška s požadovanými doklady doručuje: Úřad městské části Praha 6, personální oddělení, Čs. armády 23, 160 52 Praha 6.

Obálku označit slovy: výběrové řízení – správní referent

Kontakt: Ing. Jana Janoutová, vedoucí odboru evidence obyvatel a osobních dokladů, telefon: 220 189 809

Umístění velkoobjemových kontejnerů

Sběr objemného odpadu z domácností pomocí velkoobjemových kontejnerů organizuje a financuje odbor rozvoje veřejného prostoru Magistrátu hl. m. Prahy. Kontakt na jeho pracovníka je **Ing. Janda, tel. 236 004 263**. Další informace získáte na odboru dopravy a životního prostředí **Ing. Beranová tel. 220 189 554**.

Služba bude poskytnuta v následujícím režimu:

- VOK bude přistaven v určeném termínu pouze na max. 4 hodiny
- po celou dobu bude odborná obsluha monitorovat jeho naplňování odpadem, evidovat počty návozu a zodpovídat za čistotu vysbíraného odpadu
- VOK je určen pouze pro občany hlavního města Prahy

Do kontejneru lze odkládat: Starý nábytek, koberce a linolea, zrcadla, umyvadla, vany a WC mísy, staré sportovní náčiní, autosklo a kovové předměty.

Do kontejneru nelze odkládat: Do kontejneru je zakázáno odkládat živnostenský odpad, nebezpečný odpad (např. autobaterie, zářivky, barvy, rozpouštědla, motorové oleje a obaly od nich), biodepad (tzn. veškerý rostlinný odpad), stavební odpad, dále pak pneumatiky, elektrospotřebiče, televizory a pc monitory, počítače, lednice, mrazáky a sporáky.

3. 7. 2014 od 16.00 do 20.00 hod.

1. Dejvická x Na Hutích
2. Kafkova x Buzulucká
7. 7. 2014 od 16.00 do 20.00 hod.
1. Puškinovo nám. x Českomalínská
2. Krupkovo náměstí (u kostela)

8. 7. 2014 od 16.00 do 20.00 hod.

1. Českomalínská x Juarézova
2. Čs. armády x Eliášova

9. 7. 2014 od 16.00 do 20.00 hod.

1. nám. Interbrigády
2. Ve Struhách x Antonína Čermáka

10. 7. 2014 od 16.00 do 20.00 hod.

1. Rooseveltova x N. obrany (separace)
2. Terronská x Verdunská

14. 7. 2014 od 16.00 do 20.00 hod.

1. Terronská x Albánská
2. Ve Struhách x Lermontova

15. 7. 2014 od 16.00 do 20.00 hod.

1. Sušická x U Hadovky
2. Kozlovská x Na Karlovce

16. 7. 2014 od 16.00 do 20.00 hod.

1. Na Kuthence x Na Čihadle
2. Šárecká x Na Pískách

17. 7. 2014 od 16.00 do 20.00 hod.

1. Krohova x Nad Lesikem
2. Na Ostrohu x Fragnerova

21. 7. 2014 od 16.00 do 20.00 hod.

1. Na Ostrohu x Průhledová
2. Na Klimentce x Na Míčance

22. 7. 2014 od 16.00 do 20.00 hod.

1. Na Fišerce x Na Špitálce
2. Zengrova x Na Kvintusce

23. 7. 2014 od 16.00 do 20.00 hod.

1. Kolejní x Zelená
2. Koulouva x Čínská

24. 7. 2014 od 16.00 do 20.00 hod.

1. Velflíkova x Flemingovo nám.
2. Studentská x Zikova

28. 7. 2014 od 16.00 do 20.00 hod.

1. Šárecká x Mydlářka
2. Velvarská x Kanadská
(u separace)

29. 7. 2014 od 16.00 do 20.00 hod.

1. Kladenská x Nad Tratí
2. Kladenská x K Lánu

30. 7. 2014 od 16.00 do 20.00 hod.

1. Africká x Alžírská
2. Africká x Etiopská

31. 7. 2014 od 16.00 do 20.00 hod.

1. Africká x Kamerunská
2. Arabská x u gymnasia

4. 8. 2014 od 16.00 do 20.00 hod.

1. Tobručká (parkoviště)
2. Arabská x Egyptská

5. 8. 2014 od 16.00 do 20.00 hod.

1. Nad Šárkou x Na Beránce
2. Horoměřická x Vostrovská

6. 8. 2014 od 16.00 do 20.00 hod.

1. Nad Šárkou x Na Kuthence
2. Vostrovská x Na Pernikářce

7. 8. 2014 od 16.00 do 20.00 hod.

1. Horoměřická x K Vršíčku
2. Soborská x Nad Šárkou (tenisové kurty)

11. 8. 2014 od 16.00 do 20.00 hod.

1. V Šáreckém údolí (před č. 84/1444)
2. V Šáreckém údolí (Žežulka)

12. 8. 2014 od 16.00 do 20.00 hod.

1. V Šáreckém údolí x V Podbabě
2. V Sedlci (proti č. 9/23)

13. 8. 2014 od 16.00 do 20.00 hod.

1. Kladenská x Nám. Bořislavka
2. U Dejvic. rybníčku x Na Rozdílu

14. 8. 2014 od 16.00 do 20.00 hod.

1. Dělostřelecká x Slunná
2. Dělostřelecká x Spojená

18. 8. 2014 od 16.00 do 20.00 hod.

1. Cukrovarnická x U Laboraťoře
2. Macharovo nám.

19. 8. 2014 od 16.00 do 20.00 hod.

1. Cukrovarnická x V Průhledu
2. Pod Vyhlídkou (mezi č. or. 4–6)

20. 8. 2014 od 16.00 do 20.00 hod.

1. Sibeliova x Na Hubálce (před č. 23)
2. Pod Novým lesem x Nový lesík

21. 8. 2014 od 16.00 do 20.00 hod.

1. Sibeliova x Farní
2. nám. Před bateriemi x U V. baterie

25. 8. 2014 od 16.00 do 20.00 hod.

1. U Vojenské nemocnice x U III. baterie
2. Na Bateriích (u č. 27)

26. 8. 2014 od 16.00 do 20.00 hod.

1. Radimova u nákupního střediska
2. Na Petynce (proti autobazaru)

27. 8. 2014 od 16.00 do 20.00 hod.

1. Pod Dvorem (u železniční tratě)
2. Stamicova x Brixihy

28. 8. 2014 od 16.00 do 20.00 hod.

1. Střední x Pod Petřinami
2. Na Okraji x Krásného

1. 9. 2014 od 16.00 do 20.00 hod.

1. Na Okraji x Polní
2. Ve Střešovičkách x Pod Andělkou

3. Heyrovského náměstí (u obchodu)

Autosedačka pro Kryštofa



Speciální výklopná autosedačka byla pro Kryšťačka dovezena z Anglie.

Nadační fond Šestý smysl opět pomáhal. Za peníze utržené o Vánočním dobročinném bazaru v Semaforu se prostřednictvím fondu zakoupila speciální autosedačka pro hendikepovaného pětiletého Kryštofa Bouzka z Hanspaulky.

Kryštof trpí nemocí, která způsobuje postupné ochabování svalstva a pohybuje se převážně na invalidním vozíku. Speciální výklopná autosedačka, která zabraňuje otlačeninám, usnadní život jemu i jeho rodičům. „Je to pro nás obrovská pomoc. Většina kvalitních kompenzačních pomůcek je velmi drahá a není hrazena pojišťovnou. Jsme vděční všem, kteří na sedačku přispěli.“ říká maminka pětiletého hochy. „Autosedačka stála 48 tisíc korun a museli jsme ji nechat dopravit z Anglie, protože se k nám ani

nedováží,“ řekl jeden ze zakladatelů fondu, hudebník Milan Cais.

Nadační fond Šestý smysl byl založen pro podporu sociálně slabých či hendikepovaných spoluobčanů z Prahy 6. V minulosti již podpořil šestkové děti z dětských domovů a azylových domů. Další plánovanou akcí je prázdninová charitativní cyklojízda napříč republikou, které se zúčastní členové fondu. Nadace se touto cestou pokusí sehnat peníze na vybudování bezbariérového vstupu do ZŠ Hanspaulka, kam by měl Kryšťaček nastoupit do školy. Závěr cyklojízdy bude na Ladronce a bude spojen s doprovodným programem. Zde se bude možné setkat i se členy Nadačního fondu.

Lidé mohou nadačnímu fondu průběžně přispívat na transparentní účet číslo: 107-5060670287/0100.

Nejúspěšnější žáci převzali ocenění



Nejúspěšnější žáci základních škol se sešli v Písecké bráně, aby z rukou radního pro školství Ondřeje Balatky převzali ocenění „Úspěšný žák“.

Mezi 38 školáky byli jako každoročně ti, kteří dosahují mimořádných studijních výsledků a skvělých umístění na jazykových olympiádách, tematických i sportovních soutěžích. Ocenění si převzaly také děti, které se

aktivně zapojují do školního života nebo pomáhají spolužákům.

Letos tak byli oceněni Mikuláš Domanja, Nikola Hrdličková, Tereza Hrdličková a Jakub Rezek ze ZŠ Petřiny-sever, kteří zorganizovali charitativní sbírku nebo Tereza Bártová z 8. třídy ZŠ J. A. Komenského, která zcela vyzrálým způsobem vyřešila situaci, kdy se ztratilo malé dítě.

INZERCE

Na Babě se otevřel nový výtvarný ateliér...

...a my jsme se tam byli podívat. „Tady učíte kreslit?“ ptáme Pavly Macháčkové v místosti připomínající obývací, s krbem a krásným výhledem do zahrady. „Na Praze 6 začínám. Dříve jsem žila na Praze 5 a ateliér tam byl také součástí mého domu...Měla jsem to ráda, ale s narozením syna jsem výuku přerušila. Nyní, po 3 letech mateřské a přestěhování na Prahu 6, začínám znovu.“

Kolik lidí jste měla na Praze 5?



„Asi 40. Byla to taková moje rodinka,“ usmívá se Pavla. „Terka nyní kandiduje na AVU, Ládík odboural komplex z výtvarné výchovy, zamířil si olejomalbu a jeho babička dostává úžasné dárky. Nejhezčí slova byla před nějakými Vánoce od maminky 9leté Nikolky. Říkala mi: ‘Je to neuvěřitelný, Pavlo. Nikolka neuměla vůbec kreslit a teď si jen tak sedne a kreslí!’ Podobné příběhy bych mohla vyprávět o všech svých studentech.“

Co a koho vlastně učíte kreslit?

„Učím reálnou kresbu, takže je výuka vhodná až od 9 let. Horní hranice není omezena. Nezáleží na zkušenosti a ani talentu. Kreslení je řemeslo, které se dá naučit. Ke mně tedy zkrátka chodí ti, kteří mají chuť kreslit.“



Výuka je koncipována na 3 roky, a během té doby zvládneme základy kresby, zátiší, portréty, pohybovky, figury, a mnoho dalšího. Studenti si vyzkouší i olejomalbu, a tento ateliér navíc bude rozšířen o keramickou pec. Budu tedy pořádat i keramické kurzy a kurzy keramické mozaiky.

Vypadá to, že se máme na co těšit.

Kdy budete ateliér otevřít?

„V září. Každý pracuje svým tempem, ne ve skupině, proto se lze přihlásit i později. Obvykle se vyučuje od 16:00-18:00 a 18:00 - 20:00 ve všední dny.“ Ateliér najdete na adrese Krohova 32, Praha 6. Přihlášky pošlete na info@cary-mary.cz, případně volejte 724583331. Více info na www.cary-mary.cz.

Divadlo i hudba na Hanspaulce bavily

Louka pod hanspaulským zámečkem v červnu ožila nebývalou kulturní produkcí.

Lidé společně s Ivanem Hlasem oslavili „60 šakalích let“. Jeho hudební kolegové a přátelé si připravili krásné hudební dárky, a tak bylo dopoledne plné skvělé hudby.

Předposlední červnový víkend byl hudebně divadelní. Semafor oslavil 55 let na scéně a nestárnoucí Jiří Suchý

s Jitkou Molavcovou s kolegy předvedli to nejlepší, co se kdy v Semaforu zpívalo. Pro děti bylo připravené vystoupení Divadla v Dlouhé a velký úspěch sklídila Veronika Freimanová a Jiří Žák s představením Další roky ve stejnou dobu. Kulturní víkend zakončil dětský den a Hanspaulský hudební festival, na kterém vystoupili žáci z místní základní školy i oblíbené skupiny Bluesberry a Krausberry.



Jiří Suchý společně s Jitkou Molavcovou oslavili 55 let Divadla Semafor.



Divadelní forbína byla určená dětem i dospělým. Představení pro děti odehráli herci z Divadla v Dlouhé.



To nejlepší z Hanspaulky: Richard Tesařík, Ondřej Hejma a Ivan Hlas se sešli na jednom podiu na koncertu 60 šakalích let u příležitosti narozenin Ivana Hlase.

Excelentní jazykovky jsou tři

Titul Excelentní jazyková škola pro nadcházející školní rok obhájily tři základní školy, ZŠ Hanspaulka, Emy Destinnové a ZŠ Červený vrch. Titul, který školám uděluje městská část, je spojen s možností čerpání grantu až 100 tisíc korun na rozvoj jazykového vzdělávání.

Žáci jazykových škol pravidelně sbírají ceny na jazykových soutěžích. ZŠ Emy Destinnové uspěla v 10. ročníku celopražské jazykové soutěže s názvem Evropou křížem krázem. V konkurenci jazykových škol a víceletých gymnázií žáci soutěžili v poslechu, čtení, psaní, mluvení a hráli krátkou scénku. „Soutěže se naše škola účastnila již po čtvrté a naši žáci byli

opět úspěšní. V kategorii mladších ročníků jsme získali dvakrát 2. místo, kategorie 6. a 7. tříd a 8. a 9. tříd soutěž vyhrála, a to jako jediní s plným počtem získaných bodů,“ uvedl ředitel školy Ota Bažant. Žáci z Destinnové dokázali zvítězit i v dalších soutěžích v anglickém jazyce Handy Dandy pro 5. třídy, v krajském kole soutěže Teen achievers in Prague získali žáci 2. a 3. místo.

V německé jazykové soutěži Deutsch macht Spa skončili sedmáci třetí. Zvítězit se podařilo i žákyni 9. třídy ve španělské jazykové soutěži. „Tyto výsledky svědčí o dobré připravenosti žáků naší školy a kvalitě učitelů anglického jazyka. Angličtina se

na naší škole vyučuje již od 1. třídy, a to v rozsahu až 4 hodiny týdně, což umožňuje program „Jazyková šestka“ realizovaný MČ Praha 6,“ vysvětluje ředitel Bažant. Od první třídy se vyučuje výtvarná výchova v angličtině, od 6. ročníku se děti mohou věnovat druhému cizímu jazyku, a to až 4 hodiny týdně. Od 8. ročníku si děti mohou v rámci výuky volitelného předmětu vybrat třetí cizí jazyk, a to v rozsahu 2 hodiny týdně.

Excelentní jazyková škola musí mít v nabídce výuku alespoň čtyř jazyků, vyučovat jeden z předmětů v cizím jazyce, nabízet výjezdy žáků na jazykové pobyty do ciziny, na škole musejí vyučovat rodilí mluvčí a škola má mít



Ředitel ZŠ E. Destinnové převzal ocenění Excelentní škola.

svoji partnerskou školu v zahraničí. Podmínkou je též umístění mezi nejlepšími 20% škol testovaných SCIO testy z angličtiny v rámci celostátního srovnání.

V kavárně Potrvá jdou s módou

Milí čtenáři, přinášíme Vám další díl seriálu o nekuřáckých kavárnách a dalších výhradně nekuřáckých restauračních podnicích v Praze 6, kde o hosta s cigaretou u úst nezavadíte. Kde vám oblečení nebude zapáchat cigaretovým kouřem a kam v klidu můžete zajít i s dětmi.

V domě jako z pohádky, od shora dolů obrostlém břečtanem, je kavárna s trochu podivným názvem Potrvá.

Původně měla být jenom doplňkovou aktivitou amatérského divadelního souboru, který si chtěl vydělat na pronájem tohoto prostoru, kde součas-

ně vystupoval a zkoušel. A nebyla nekuřácká, to až od letošního jara. „Snažíme se jít s dobou. Dneska je trendem nekuřit, navíc chceme prostor kavárny přizpůsobit i maminkám s dětmi,“ říká Anna Sedlická, provozovatelka kavárny Potrvá.



Sledovat a nabízet, co je právě in, se snaží provozovatelé kavárny i v jídlu a hlavně v pití. „Mezi mladými teď frčí nealko a hlavně berlínské limonády, tak je máme v nabídce. Vyrábíme domácí limonády, hodně oblíbená je naše malináda,“ říká Sedlická. Čerstvě pražená káva se připravuje z produktů české pražírny Doubleshot. Kreativní je i jídelní lístek, můžete ochutnat naložený hermelín s ananášem a brusinkami a pečivo si vyžádat v bezlepkové úpravě.

Kavárna Potrvá byla ještě před lety hlavní scénou stejnojmenného souboru autorského experimentálního divadla. Ten zde již vystupuje minimálně, ale kulturní činnost z podniku nevyzizela. Naopak, program se nakonec rozrostl i o koncerty, přednášky či filmové projekce a ustálil se na podobě kolem 15 akcí do měsíce. Postupem dne se tak kavárna proměňuje v hudební nebo divadelní klub. „Stále zkoušíme, co ještě vylepšit. Dáváme prostor začínajícím kapelám, testujeme nové drinky, pořádáme první koncerty v Praze pro skvělé, ale neznámé



české nebo zahraniční kapely,“ říká Anna Sedlická. Prostor je sice malý, ale nevyhýbají se mu ani velcí umělci. Před lety zde neváhal vystoupit ani Jarek Nohavica.

Klubové prostředí ale dává nové možnosti i kavárně. „Když přijdou odpoledne maminky na kávu, děti mají k dispozici celé podium, na kterém se mohou dle libosti předvádět,“ říká Sedlická. V kavárně lze pořádat přednášky a výstavy. Toho využívají i místní lidé z okolí. „Jsme schopni prostor nabídnout umělcům pro jejich vystoupení, i prostor pro výstavu obrazů. Dokážeme uspořádat narozeninové party nebo svatby,“ dodává.

V létě je k dispozici také velká zahrádka. Tam se mohou uchýlit i případní kuřáci.

POTRVÁ

Srbská 2

160 00 Praha 6 – Dejvice
otevírací doba: 15–24 hod.

rezervace@potrva.cz
nebo volejte 222 963 707

INZERCE

M stavebniny
Nová prodejna stavebnin v Praze 6 – Sedleci
e-shop: www.mstavebniny.cz

SF707

Revize a servis plynových spotřebičů
WTBSERVIS s.r.o.
AKCE VČETNĚ MONTÁŽE
• Plynový kotel od 20 000 Kč
• Solární technika od 70 000 Kč
• Tepelné čerpadlo na TUV od 50 000 Kč
mob: 725 818 719
e-mail: info@wtbservis.cz
www.wtbservis.cz

SF710

Inzerujte v Šestce
tel.: 775 940 614, 774 582 244

www.strom-zahrada.cz

- OŠETŘOVÁNÍ STROMŮ
- ŘEZ OVOCNÝCH DŘEVIN
- ÚDRŽBA ZAHRAD

603 301 727

SF730

VÝKUP NEMOVITOSTÍ
za nejvyšší možnou cenu.
Vyřeším exekuce, dluhy,
okamžitá záloha až 500 tis. Kč.
Rychlé a seriózní jednání,
osobní přístup.
www.vykupnemovitostivpraze.cz
603 278 555

SF727

úklid sába

Potřebujete uklidit?
Nemáte čas?
Úklid bytů (od 40 m) rodinných domů, vil.
volejte 736 666 352
poptávky:
uklidsaba@gmail.com

SF713

ZUBNÍ ORDINACE
Vítězná nám. 10,
3. patro,
.....
přijímá nové pacienty:
Dr. Zuzana Vořelová
tel.: 233 342 474
.....
Přijímáme i pacienty na dentální hygienu:
Eliška Járová,
Kyjevská 8
tel.: 224 323 727

SF730

TD-PODLAHY

Na Pernikářce 35a/761,
160 00 Praha 6
233 338 583 nebo **737 424 955**
www.tdservis.cz, tdservis@seznam.cz

PRODEJ a POKLÁDKA PODLAH

- PVC, VINYL, KOBERCE
- PLOVOUCÍ PODLAHY
- DŘEVĚNÉ PODLAHY
- PARKETY
- RENOVACE PARKET a DŘEVĚNÝCH PODLAH

WWW.TD-PUJCOVNA.CZ
PŮJČOVNA PODLAHÁŘSKÝCH
A DALŠÍCH STROJŮ
233 338 583 nebo **732 675 161**

SF730



Opereta *Polská krev* v podání studentů *Pražské konzervatoře* uzavřela třetí ročník cyklu koncertů *Z Hvězdiček rostou hvězdy*. Koncertní kostýmované vystoupení studentů pod vedením prof. Zbyňka Brabce bylo věnováno 140. výročí narození Oskara Nedbala, autora operety. Slavnostně se tak uzavřel další ročník originálního projektu, který vznikl ve spolupráci starostky Marie Kousalíkové a Václava Hudečka s Národní technickou knihovnou a pro všechny diváky je zdarma. Další cyklus koncertů bude zahájen 13. září opět v NTK.

Archa opět v Dejvickém



Žáci a studenti ze Základní školy speciální a Praktické školy z Rooseveltovy ulice ze školního divadelního souboru *Pestro* se i letos na chvíli stali opravdovými herci.

Své umění si mohli vyzkoušet a předvést na divadelních prknech Dejvického divadla, které bezplatně nabídlo své prostory pro školní představení. A nejen to, role vypravěče příběhu o Noemově arše se ujal populární herec Ivana Trojan. Biblický příběh o potopě světa sledovaly děti z pěti blízkých a spřátelených základních škol. I přes danou jinakost herců se podařilo opět navodit terapii divadlem – sdílet s diváky radost z setkávání a naslouchání. Dejvickému divadlu

pak patří velké poděkování za to, že pro školní představení zdarma poskytlo prostory a technické zázemí. Divadelní projekt neuspěl v grantovém řízení Prahy 6 a hrozilo, že tradiční akce speciální školy v Dejvickém divadle speciální školy bude muset skončit.

Na podporu speciální školy Rooseveltova směřoval tradičně i výtěžek XIV. ročník Hanspaulského festivalu, kde se utržilo 8 300 korun.

Předposlední červnový víkend se na louce pod zámečkem představily začínající kapely, ve kterých účinkovali žáci hanspaulské základky, slovenská skupina *Atmosferik* a známí hanspaulští matadoři *Bluesberry* a *Krausberry*.

Kdo jsem.

Bohumil Hrabal: spisovatel – Čech – Středoevropan

Památník národního písemnictví v letohrádku *Hvězda* do konce srpna představuje rozsáhlou monografickou výstavu, kterou připravil k 100. výročí narození Bohumila Hrabala.

Jde o největší výstavní projekt, jaký byl na toto téma dosud uspořádán. Jeho cílem je prezentovat život a dílo patrně nejoblíbenějšího českého prozaika 20. století v celé šíři jeho tvorby.

Autor a kurátor výstavy Tomáš Pavlíček zasadil příběh Bohumila Hrabala do tří geografických a zároveň symbolických prostor: Libeň, Čechy a Morava, Střední Evropa. V rámci expozice je zachycen „zrod spisovatele“ v prostředí pražské periferie, autorův život i jeho úzké vazby na domácí literární tradici. Nově jsou nastíněny ty souvislosti jeho života a díla, které z něj činí výrazného reprezentanta kultury střední Evropy. Zachycen je například ohlas Hrabalových knih v německojazyčném prostředí či v Polsku a Maďarsku.

V letohrádku *Hvězda* jsou k vidění unikátní fotografie přibližující autorovy životní osudy i jeho tvorbu. Kromě obrazové dokumentace, úředních dokladů, Hrabalových vysvědčení či ukázek korespondence, se veřejnosti představují i jeho originální rukopisy. Hrabal z nich vlepováním do obrazo-



vých publikací a vkládáním do výrazných obálek vytvářel zvláštní výtvarné artefakty. Zastoupeny jsou i vzácné amatérské záběry přibližující různá období jeho života. Expozice je doplněna předměty z autorova vlastnictví, kromě původního psacího stroje též jeho známým kloboukem a originálním tričkem s motivem z obrazu Andyho Warhola. Nechybí ani výtvarné práce jeho přátel či umělců, kteří ovlivnili jeho dílo.

Otevřeno denně mimo pondělí od 10 do 18 hodin.

Vstupné: 75 Kč, Snížené: 45 Kč, Rodinná vstupenka: 150 Kč

Výstava inspirovaná Šáreckým údolím

Děti ze stanice Žežulka

19. 6.–19. 7. Galerie NTK



Iva Vodrážková, *Spleť šlahounů*, 2013, malba, akryl na plátně, 62x72



Výstava představuje práce výtvarnice **Ivy Vodrážkové** působící na Základní umělecké škole v Šáreckém údolí v Praze 6 a jejích bývalých studentů **Jana Faulknera, Marie Hladíkové, Jana Kalába, Markéty Poislové, Ludmily Smejkalové a Pavla Sterece**, pozdějších absolventů uměleckých vysokých škol AVU, UMPRUM, FAMU, kteří jsou dnes již renomovaní umělci a s pedagožkou je pojí silná přátelství.

Výstavní projekt vychází z psychogeografie Šáreckého údolí jako umělecké paměti, kde autoři v minulosti působili. Pro svou uměleckou inspiraci si zvolili všední místa: nedalekou autobusovou zastávku *Žežulka*, meandr Šáreckého potoka vinoucí se údolím, starý železniční viadukt, školní zahradu se zvířaty nebo třeba prvorepublikové vily se zahrady a domky lemující cestu údolím. Svě paměti zachytili s použitím maleb, objektů, fotografií či konceptuální tvorby a probouzí je společně k novému životu.



S námi držíte
vlastní bydlení pevně
v rukou!

hypopoptavka
.CZ

SF735

NOVÝ NÁZEV | STEJNÁ SOUTĚŽ | TRADIČNÍ KLUB

POSLEDNÍ TÝDEN V ČERVENCI ZAČÍNÁ
SYNOT LIGA

BUĎTE S NÁMI U VSTUPU DO SEZONY
KUPTE SI PERMANENTNÍ VTUPENKU
VÍCE NA www.fkdukla.cz



FK DUKLA Praha, a. s., Na Julisce 28/2, 160 00 Praha 6 - Dejvice | tel: +420 220 514 313 | fax: +420 220 514 312 | email: fotbal@fkdukla.cz | web: www.fkdukla.cz

SF719



**Tradice
od roku 1904**

**Čerstvé pečivo
z Kutné Hory**



POTRAVINY ZE SRDCE ČECH

Bělohorská 62, Praha 6 – Břevnov



Soutěž studentských kapel na Ladronkafestu začíná

Výzva pro všechny studenty – hudebníky

Festival nabízí jedinečnou šanci, jak světu představit amatérské studentské kapely nebo samostatné umělce.

Zahrát si před několikatisícovým davem diváků na prestižním Ladronkafestu a následně získat možnost nahrávání v profesionálním studiu, to jsou hlavní skvělé ceny tradiční akce Soutěž studentských kapel na Ladronkafestu.

Do soutěže se může zaregistrovat samostatný umělec – student nebo kapela, kde většinu členů tvoří studenti. Registrace je možná od 1. 7. do 30. 8.

na webových stránkách <http://www.ladronkafest.cz/souteze/soutez-studentskych-kapel>.

Na uvedených webových stránkách v době od 1. 7. do 30. 8. mají možnost hlasovat pro své favority také fanoušci kapel. Čtyři finalisté, kteří ve veřejném hlasování získají největší počet hlasů, vystoupí na letošním ročníku festivalu volnočasových aktivit Ladronkafest 2014. O celkovém vítězi soutěže rozhodnou přítomní diváci. Titul absolutního vítěze získá kapela nebo sólista, který získá největší aplaus.

DDM U Boroviček na Bílé hoře zve na akce



5. ročník Žonglárty, festivalu žonglování a volnočasových aktivit, který uspořádá DDM Praha 6, si přišlo užít více než 900 návštěvníků. Další velkou akcí pro veřejnost připravuje DDM na 3. září od 14 do 18 h pod názvem Zastávka volný čas.

Během léta proběhne na dopravním hřišti DDM Na Vypichu rekonstrukce asfaltu. Pro veřejnost bude hřiště otevřeno pouze ve dnech 1.–6. 7., 14.–20. 7., 16.–17. 8. a 23.–31. 8. vždy od 9 do 20 hod.

Na druhou polovinu srpna se pro děti připravují skateboardingové hodiny ve skateparcích Řepy a Baba. Konkrétní dny a hodiny budou podle vypsání až na základě dostatečného zájmu. Zájemci pište na turkova@ddmp6.cz

Podrobné informace o všech programech najdete na www.ddmp6.cz
Dům dětí a mládeže Praha 6, U Boroviček 1, 163 00 Praha 6 – Řepy
Kontakty: www.ddmp6.cz, info@ddmp6.cz, tel. 235 323 332–3

„Na letadla zblízka“ tentokrát i s formulemi

Do 20. 7. se koná na střeše OC čtvrtý ročník akce „Na letadla zblízka“, který nese podtitul Pilot vs. Pilot.

Doprovodná výstava odpoví na otázky, zda většímu přetížením musí čelit závodní pilot Formule 1 či pilot letadla, jestli jede rychleji formule nebo letadlo než vzletne a na mnoho dalších.

K vidění budou modely letadel, uniformy pracovníků letiště i pilotů

a letušek. Z informačních panelů návštěvníci zjistí, jaká letadla mohou vidět, případně jaký stroj brzy poletí kolem. Letošní novinkou je pak propojení s výstavou formulí, která mapuje jejich vývoj od konce čtyřicátých let do současnosti. K vidění bude trenážer Formule 1, známý Delfin i vůz týmu Lotus F1, který řídil třeba Kimi Räikkönen. Další informace na www.oc-sestka.cz

Dejvická divadelní kavárna

Zelená 15A, Praha 6 – Dejvice

Šimůnek a Olga Vargová-Doležalová
Alena Mašková

Vás srdečně zvou na výstavu obrazů a fotografií

„V náladě“

Vernisáž 3. 9. v 17 hod.

Součástí vernisáže bude hudební a taneční vystoupení
Výstava bude probíhat po dobu září a října.

Využití venkovních hřišť při základních školách v Praze 6 pro veřejnost v období letních prázdnin

- ZŠ A. Čermáka: pondělí až neděle 10.00–21.00 hod.
- ZŠ Dědina: pondělí až pátek 14.00–18.00 hod. (možná omezení kvůli rekonstrukci)
- ZŠ Hanspaulka: po dohodě v kanceláři školy
- ZŠ J. A. Komenského: pondělí až pátek 9.00–15.00 hod.
- ZŠ Na Dlouhém lánu: pondělí až pátek 16.00–18.00 hod., sobota a neděle 14.00–18.00 hod. (možná omezení kvůli rekonstrukci)
- ZŠ Petřiny-jih: pondělí až neděle 8.00–20.00 hod.
- ZŠ Petřiny-sever: pondělí až pátek 15.30–20.00 hod.
- ZŠ Pod Marjánkou: pondělí až neděle 9.00–20.00 hod.
- ZŠ T. G. Masaryka: pondělí až pátek 8.00–19.00 hod.; sobota a neděle 14.00–19.00 hod.



Dům dětí a mládeže hlavního města Prahy
Stanice techniků

Pod Juliskou 2a, 160 00 Praha 6, tel.: 224 310 240

Akce Stanice techniků

7. 7.–11. 7. 2014 Výtvarný příměšťák se Stejnem I. a II.

Výtvarné a řemeslné dílny, autodráha, výlety (zoo, aquapark), drumben,.... Každý den od 9 do 16 hod. Věk: 7–15 let, cena 950 Kč/týden (v ceně jsou i obědy).

Více informací: irena.friedrichova@ddmp Praha 6.cz, tel. 606 763 012.

18. 8.–22. 8. a 25. 8.–29. 8. 2014 Příměšťák se Stejnem I. a II.

Výlety (zoo, aquapark), hry, sport, drumben, autodráha, Každý den od 9 do 16 hod. Věk: 7–15 let, cena 950 Kč/týden (v ceně jsou i obědy). Více informací na: irena.friedrichova@ddmp Praha 6.cz, tel. 606 763 012.

Stanice techniků DDM hl. m. Prahy, Pod Juliskou 2a, Praha 6
<http://technici.ddmp Praha 6.cz/>, www.stanicetechniku.cz,
kontakt: Bc. Eliška Řeháková, DiS. tel.: 604 288 627

 onkopharma

Objevily se u vás
bulky a cysty v prsou
nebo cysty na **vaječnicích?**

Obáváte se infekce virem **HPV?**

Trápí vás **bolest prsou?**

Máte **nález** na děložním hrdle?

Ničí vás **premenstruační syndrom?**

Trpíte poruchami
hormonální rovnováhy?



INDOL-IN je český přírodní doplněk stravy, který stimuluje pozitivní reakci lidského organismu a je vhodný pro ženy, které mají obavy a nebo jim byla potvrzena diagnóza:

- bulky a cysty v prsou (mastopatie)
- bolest prsou
- dysplazie a nádory děložního hrdla
- cysty na vaječnicích
- infekce virem HPV
- pozitivní nález CIN
- poruchy hormonální rovnováhy

Myslete i na své zdraví!

ŽÁDEJTE VE SVÉ LÉKÁRNĚ

INFORMACE A OBJEDNÁVKY NA

WWW.INDOL-IN.CZ

SF720

!! Nově otevřeno !!

Toyz For Big Boyz – Dejvická 48

Plně pohyblivý americký automobilový simulátor SimXperience. Zkuste jet Formuli 1 a jiné okruhy včetně terénních zavodů. Pro letecké fanoušky letecký simulátor s plně vybavenou kabinou. Oba simulátory v Real3D se třemi obrazovkami a aktivními brýlemi. Těž pro vaši zábavu simulátor RC letadel a autodráha Carrera. Příjemné úvodní ceny, vhodné pro děti i dospělé. Prostor je též možno pronajmout pro soukromé akce.

Otevřeno denně mimo pondělí 13 – 20 h

SF715

REALITNÍ AGENTURA



Šolc spol. s r.o.

Šolc REALITY s.r.o.

Specialisté na Prahu 5 a 6

**PRODEJ A PRONÁJEM,
PORADENSTVÍ,
PRÁVNÍ SLUŽBY,
20 LET ZKUŠENOSTÍ,
OSOBNÍ PŘÍSTUP**

Patočkova 1953/45, Praha 6
Tel.: 602 361 733, 233 357 071
e-mail: info@solork.cz,
www.solork.cz

SF728

ÚČETNÍ KANCELÁŘ

ing. Magdalena Říhová

Nabízí
zpracování účetnictví
mezd a daňové evidence

mobil: 602 650 114

e-mail: adu@cmail.cz

SF716

INSTALATÉRSTVÍ SOKOL

Jan Sokol

provede kvalitně rekonstrukce a opravy

**VODA, PLYN,
TOPENÍ, KANALIZACE...**

www.sokkol.webnode.cz

e-mail: sokoljan9@seznam.cz

facebook: Sokkol, tel. záz.n.: 224 316 239

mobil: 606 855 446, 723 951 848

SF705

**Nabízíme
PŘIVÝDĚLEK
ZRUČNÝM PLETAŘKÁM.**

Množství práce si sami určíte.
Seriózní jednání,
možno i na ČID.
Schůzku přizpůsobíme Vám.

Tel: 724 175 731

www.sweeter.cz

SF736

Srovnávač CZ

**Pojištění domácnosti, bytu,
nemovitosti, chaty či chalupy
z pohodlí Vašeho domova.**

Kompletní srovnání

8

pojišťoven



Kalkulačka: www.srovnavač.cz

poradenství: 777 92 92 63

SF718

Kadeti z Kotlářky vybojovali stříbro



Turnaj Českého baseballového poháru je jednou z nejvýznamnějších akcí jarní části sezóny v kategorii mladších kadetů.

Hráči dejvického baseballového oddílu SK Kotlářka dosáhli historického úspěchu, když pod vedením kouče Petra Aubrechta vybojovali vynikající druhé místo. Přestože úřadující mistři, domácí tým Draků Brno, byli ve finále nad síly hráčů Kotlářky, pražský

tým splnil všechny své cíle – zajistit si postup na MČR, získat medaili a narušit dominanci silných jihomoravských celků v této kategorii. Hráči předváděli kolektivní a bojovné výkony v těžkých zápasech.

Je vidět, že extraligovému celku Kotlářky Praha z Markéty dorůstá nadějná generace mladých hráčů, kteří jsou velkým příslibem pro budoucnost klubu.

Cyklozávody na Markétě



Radní Ondřej Balatka si trať nejprve vyzkoušel, než mohl předat poháry nejlepším.

Na plochodrážním stadionu na Markétě se místo motorek proháněla kola.

Konal se zde tradičně Pražský rodinný cyklozávod. 64 závodníků startovalo ve 14 kategoriích od nejmenších dětí, soutěžilo se také v kategoriích rodinných a smíšených týmů.

„Potěšil nás zvýšený počet rodičů a poprvé si zazavodila také jedna z maminek,“ uvedl za pořadatelský tým Pavel Landa. Sportovní program doplnil pěvecký sbor Květinka z Dětského domu z Plzně. Velký zájem byl o atrakce Safety show Pepy Melena a půjčovnu kol triatlonisty Tomáše Slavaty.

Dukla skončila sedmá, Pospěch třetí mezi střelci

Prvoligová Dukla Praha ukončila sezónu na 7. místě tabulky nejvyšší české fotbalové soutěže. V červenci A mužstvo zahajuje přípravu na nový ročník soutěže, s novým názvem Synot liga.

Na prvoligové boje se mohou fanoušci Dukly těšit už koncem července, kdy poslední červencový víkend nejvyšší fotbalová soutěž začíná. A jaká byla uplynulá sezóna? Za poslední tři ročníky přišlo na Julisku nejvíce diváků, průměrně 2 765 diváků na jedno utkání. Ti mohli vidět celkem 16 branek v síti soupeřů. Na venkovních hřištích hráči nastříleli 11 gólů.

Vstup do uplynulé sezóny se fotbalovému klubu z Prahy 6 vydařil, po remíze na domácím hřišti se Znojmem následovala výhra 4:0 nad Olomoucí. Hvězdou utkání byl dukelský hráč

Zbyněk Pospěch, autor všech branek vyrovnal ligový rekord, kterého před ním dosáhli jen čtyři hráči. Následoval úspěšný podzim, který byl korunován dvěma vítěznými zápasy na venkovních hřištích (Liberec, Olomouc) a čtvrté místo ligové tabulky.

Start jara byl uspokojivý, Dukla na domácím hřišti porazila Teplice a posunula se na třetí příčku tabulky. Tu dlouho neudržela, začala ji trápit produktivita v ofenzivní části hry a hráče pronásledovala zranění. Jarní kolo Dukla zakončila utkáním se sestupujícím týmem, s kterým celou sezónu zahajovala – 1. SC Znojmo FK a zvítězila dvěma brankami Zbyňka Pospěcha. Přesto, že se na jaře příliš nedařilo, Dukla se může pochlubit čtvrtou nejlepší obranou v lize, z 30 odehraných utkání obdržela celkem 37 branek.



Úspěchem A týmu je i 3. místo Zbyňka Pospěcha v tabulce ligových střelců.

INZERCE

Jsme vaši Svobodní sousedé

facebook.com/svobodni.praha6
praha6.svobodni.cz



SVOBODNÍ



SF738

Prázdninový servis

Koupaliště v Praze 6



KOUPALIŠTĚ PETYNKA
Otevřená 1072/4,
Praha 6 – Střešovice
www.koupalistedpetynka.cz



Otevírací doba: Červenec od 7:00 do 21:00 hod.
Srpen (1. 8.–15. 8.) od 7:00 do 21:00 hod.
Srpen (16. 8.–31. 8.) od 7:00 hod. do 20:00 hod.

Vstupné	celodenní	od 15.00 hod
Dospělí	150,- Kč	120,- Kč
Děti do 140 cm, ZTP	80,- Kč	70,- Kč
Senioři nad 70 let (So, Ne) po předložení průkazu totožnosti	80,- Kč	70,- Kč
Senioři nad 70 let (Po–Pá) po předložení průkazu totožnosti	zdarma	zdarma
Rodinné vstupné	celodenní	od 15.00 hod
1 dospělý + 1 dítě	180,- Kč	150,- Kč
2 dospělí + 1 dítě	330,- Kč	270,- Kč
Každé další dítě		30,- Kč

Na koho se obrátit: správce areálu, tel. 724 022 860

Pokladna, rezervace sportovišť, plavčík: tel. 233 355 027

V případě nepříznivého počasí může být denní otevírací doba upravena.

Koupaliště Džbán

Otevírací doba: denně od 9 do 21 hod.
Celodenní vstupné:

Dospělí 50 Kč
Děti do 120 cm zdarma

Vybavení: hřiště na volejbal, nohejbal,
ping pong, nudistická pláž, psí pláž

Kontakty: dzbanpraha@seznam.cz
604 600 920



Koupaliště Divoká Šárka v Šáreckém údolí

Otevírací doba: denně od 9 do 19 hod.

Celodenní vstupné:

Dospělí 70,- Kč
Děti od 5 do 10 let 30,- Kč
Studenti 60,- Kč
Důchodci od 62 let, ZTP 50,- Kč
Sleva od 16.30 hod. 50,- Kč

Další vybavení: stolní tenis,
nohejbalové a volejbalové hřiště

Kontakt: 603 723 501, 604 460 671,
koupalistesarka@seznam.cz
www.koupaliste-sarka.webnode.cz



DEJVICKÉ DIVADLO

Zelená 15a, Praha 6

Pokladna a rezervace vstupenek:

tel. 233 332 430

rezervace@dejvickedivadlo.cz

dejvickedivadlo@dejvickedivadlo.cz

www.dejvickedivadlo.cz

**Začátky představení v 19.30 hod.,
není-li uvedeno jinak.**

V červenci bude Dejvické divadlo hostem 40. ročníku **Letní filmové školy v Uherském Hradišti**. V rámci doprovodného programu uvede 30. 7. inscenaci Ucpanej systém.

(více na www.lfs.cz)

V srpnu Dejvické divadlo vystoupí na **Lesních Slavnostech Divadla**, 10. ročníku divadelního festivalu v lesním amfiteátru v Řevnicích:

26. 8. 20 hod. J. W. Goethe:

Spříznění volbou

27. 8. 20 hod. Miroslav Krobot:

Brian

28. 8. 20 hod. F. M. Dostojevskij:

Bratři Karamazovi

29. 8. 20 hod. Aki Kaurismäki:

Muž bez minulosti

(více na www.divadlovlse.cz)

Předprodej vstupenek na září on-line bude zahájen **ve čtvrtek 28. srpna ve 20.00**, přímý předprodej v pokladně DD **v sobotu 30. srpna v 9 hod.**



Výstava vznikajícího územního plánu

Sál architektů, Staroměstská radnice, 4. patro.

Otevírací doba: Po 11–18 hod.; Út–Ne 9–18 hod. Vstup je zdarma.



Výstavu pořádá Institut plánování a rozvoje hlavního města Prahy. K vidění jsou aktuální verze rozdělení Prahy do cca 800 lokalit. Metropolitní plán nově rozděluje město do lokalit podle převažujícího charakteru zástavby, ulic a parků a jasně reguluje způsob jejich rozvoje. Oproti stávajícímu územnímu plánu se vymezuje vnímáním charakteru města. Lokality rozděluje na zastavitelné a nezastavitelné tak, aby zamezil neekologickému a neekonomickému rozlázání města do volné krajiny.

Návštěvníci si mohou prohlédnout i výkres analyzující rozvojové plochy a hodnocení jejich potenciálu pro případné zastavění nebo analýzu výšky pražské zástavby. Poprvé je k vidění schéma veřejných prostranství. Koncept odůvodnění Metropolitního plánu je podkladem pro předběžnou diskuzi o metodice plánu, o možnostech návrhu, o způsobu možných řešení problémů i příležitosti Prahy a její metropolitní oblasti. K dispozici je také na www.iprpra-ha.cz/metropolitni-plan.

Servis a oznámení

JUBILEA

60 let společného života
Božena a Miloslav Zentrichovi

**MČ Praha 6 zve
v rámci Dne Prahy 6 na
slavnostní odhalení pomníku
Nikoly Tesly**

**čtvrtek 4. září ve 14 hod.
v parku Nikoly Tesly**

Odhalení proběhne za účasti delegace zástupců města Záhřeb, Chorvatsko-české společnosti v Záhřebu, která vznik pomníku iniciovala, delegace z partnerského města Prahy 6 Poreče, zástupců České společnosti a.s. (exkluzivní partner MČ Prahy 6 při realizaci projektu) a dalších reprezentantů politického, akademického a kulturního života.

Autoři díla jsou ak. sochař Stefan Milkov a ing. arch. Jiří Trojan. Vítězný návrh byl vybrán na základě výsledků výtvarné soutěže. Vědec Nikola Tesla (1856 až 1943) je držitelem Řádu bílého lva 1. třídy. Proslul objevem střídavého elektrického proudu, který vyvolal průmyslovou revoluci a nesčetným množstvím vynálezů v oblasti energie a magnetismu.



Písecká Brána

K Brusce 5/208, 160 00 Praha 6
Tel.: 233 321 313
E-mail: info@piseckabrana.cz
www.piseckabrana.cz
Otevřeno: 13–19 hod.
Na výstavě vstup volný



Od 1.7. až do cca 30. 9. 2014 bude probíhat v Písecké bráně rekonstrukce a po tuto dobu bude objekt pro veřejnost uzavřen.

Někdo přestal hrát já zase alespoň na chvíli začnu

Morytáty a legendy o českém folku
80. let.

Výstava v Popmuseu v KC Kaštan
Bělohorská 201/150,
169 00 Praha 6 – Břevnov
info@popmuseum.cz
<http://www.popmuseum.cz/>



OPERA V ŠÁRCE 2014 ČERT A KÁČA

Sobota, 6. září ve 14,00 hod.

Starostka městské části Praha 6 Marie Kousalíková
si Vás dovoluje pozvat na představení opery
Antonína Dvořáka Čert a Káča.

Již podesáté oslavíme operou v Šárce Den Prahy 6.

V místech původního přírodního divadla v produkci Originálního hudebního divadla Praha vystoupí sólisté, orchestr a sbor Národního divadla v Praze: Ověčák Jirka: Martin Šrejma, Káča: Kateřina Jalovcová, Matka Káči: Lenka Šmídová, Čert Marbuel: Luděk Vele, Lucifer: Pavel Horáček, Čert vrátý: František Zahradníček, Kněžna: Yvona Škvárová, Komorná: Jana Sibera, Maršálek: Zdeněk Harvánek, Muzikant: Václav Lemberk, Správce: Jiří Kohout.

Pražský komorní balet v choreografii Pavla Šmoka a Kateřiny Dedkové
Dirigent: Jan Chalupický, Sbormistr: Pavel Vaněk, Režie: Jana Divišová, Renée Nachtigallová

S sebou deky na sezení, případně pláštěnky.



Výstava Literati z naší čtvrti prodloužena

Galerie Chodník, Skleněný palác, nám. Svobody
a Památník národního písemnictví, Pelléova 20
představují dvacet významných literátů posledního
století, kteří žili, pracovali nebo zemřeli v Praze 6.



**LETNÍ PROVOZNÍ DOBA
od 7. 7. do 31. 8.**

POBOČKA BŘEVNOV
Bělohorská 56
Po 13–19, Út 9–16,
St a Čt 12–19, Pá 9–16

POBOČKA DEJVICE
Technická 6/2710 (NTK)
Po 13–19, Út 9–16,
St a Čt 12–19, Pá 9–16

POBOČKA DĚDINA
Žukovského 888/2 (Delta, 5. patro)
Út 9–16, Čt 12–18

POBOČKA PETŘINY
Mahulena 31/1185
Po 13–19, St 12–19, Pá 9–16

POZOR!

Od 28. 7. do 10. 8. budou všechny
pobočky v síti MKP uzavřeny.

Městská část Praha 6
NTK
SVOJÍ ÚČAST
POTVRDÍTE
NA TEL. ČÍSLE
220 189 636

Městská část
Praha 6 si vás dovoluje pozvat na
klavírní recitál Davida Kalousek
v hlavní aule Národní technické knihovny
Technická ul. 6, Praha 6, 27. července 2014, 19:00 hodin

FIRMA Š + M
provádí práce
**MALÍŘSKÉ, LAKÝRNICKÉ,
TĚSNĚNÍ DO OKEN**
v dílně i u zákazníka.
Rozpočty a konzultace zdarma.
Tel.: 241 494 620, mobil: 603 485 331
Fax: 241 494 620, mobil: 777 291 927
www.malirlakyrnik-praha.cz

SF724

Bayrische Firma
bietet freien
Mitarbeitern/innen
eine Geschäftstätigkeit
am Wohnort.
Tel.: 00420 777 652 722

SF704

!! Vykližení – Sťahování !!

- Vykližení bytů, sklepů, pozůstatostí, bytových družstev atd.
- Odvoz starého nábytku na skládku.
- Sťahování a odvoz nepotřebných věcí na skládku.
- Malířské práce.

Telefon: 773 484 056

SF703

EXPRES
oprava a prodej chladniček a mrazniček
Opravy spotřebičů provádíme
v bytech zákazníků.
251 61 24 64 603 466 089
www.servis-chlazení.cz
Opravy elektroniky, praček a myček
251 610 329 www.opravujeme.cz

SF726

RDP CZ
Parkování v podzemních garážích
přímo vedle metra Dejvická
**GARÁŽE
DEJVICKÁ**
25 Kč/hodinu
Možnost dlouhodobého parkování.
Studentská ul. ■ www.autocratic.cz ■ 602 666 665 ■ garage@autocratic.cz

SF723

Hájek-zednictví-malířství
Provádím veškeré zednické, obkladačské, malířské,
podlahářské a bourací práce, odvoz suti zajištěn.
Rekonstrukce bytu, domu i nebytových prostor.
Praha 6 a blízké okolí.
Mobil: 777 670 326

SF706

OD
www.osvobozenadomacnost.cz
778 052 311
Osvobozená domácnost, s.r.o.
Osvobozená domácnost, s.r.o.
Hodiny života navíc.
Naše služby Vás osvobodí od domácích starostí a povinností.
Darujte si volný čas.

SF708

www.okna-praha6.cz
**MONTÁŽ A PRODEJ
DŘEVĚNÁ
EUROKNA IV 78
PLASTOVÁ OKNA
ISSO ŽALUZIE**
Gensovská 6, PRAHA 6
233 335 963, 602 332 815
liborchrast@volny.cz
Praha 6 – SLEVA 10%

SF731

www.okna-praha6.cz
**MONTÁŽ A PRODEJ
STAVEBNÍ PRÁCE
BYTOVÁ JÁDRA
BROUŠENÍ PARKET
MALÍŘSKÉ PRÁCE**
Gensovská 6, PRAHA 6
233 335 963, 602 332 815
liborchrast@volny.cz
Praha 6 – SLEVA 10%

SF732

Srovnávač CZ
Srovnáváme pro Vás nabídky
povinného ručení a havarijního
pojištění od mnoha pojišťoven.
Aktuální počet pojišťoven:
7
Kalkulačka: www.srovnovac.cz
poradenství: 603 92 92 33

SF717

ARZANO
MEDICAL CENTER
nestátní zdravotnické zařízení
LASEROVÉ CENTRUM
Nabízíme Vám komplexní zákroky.
Laserové odstranění kožních výrůstků,
bradavic, pigmentací, metliček
a mnohá další ošetření pokožky.
Adresa: Poliklinika Pod Marjánkou
Pod Marjánkou 1906/12, Praha 6
Více informací
naleznete na www.arzano.cz
nebo na tel. +420 774 037 811
Tento inzerát slouží jako 25% slevový kupón

SF722

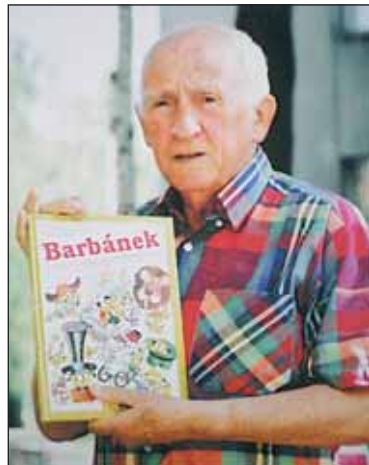
Jistab STK HOROMĚŘICE tel./fax 220 970 080 Po-Pá 6.15-18.00
mobil 724 534 238 So 8.00-12.00
**NOVĚ
OTEVŘENO** **AUTO KELLY
AUTOSERVIS**
STK • EMISE **SERVIS KLIMATIZACÍ
PNEUSERVIS
A ČERPAČÍ STANICE**
MOTOCYKLY, OSOBNÍ A NÁKLADNÍ
AUTA, AUTOBUSY, TRAKTORY IDV
- dovozy, přestavby
www.abhcar.cz
Horoměřice, PRAHA-ZÁPAD, Suchbátská 682 www.jistab.cz

SF725

Známý tvůrce dětských knih slaví 90 let

V červenci oslaví 90. narozeniny uznávaný autor dětské literatury Jiří Havel, který už více než půlstoletí žije v Břevnově a pořád se mu tam líbí. Duchovní otec známé dvojky psa Barbánka a jeho kamaráda Honzy oslaví jubileum v plné tvůrčí síle.

Literární tvorbě se Jiří Havel věnuje od roku 1953 – po několika básnických sbírkách pro dospělé byl redak-



torem a šéfredaktorem dětského časopisu, a psát nepřestával, ani když nemohl z politických důvodů v sedmdesátých letech publikovat. Dlouhodobě spolupracuje s dětskými časopisy, je autorem mnoha dětských knížek od lepoprel, přes malované čtení až ke komiksům a spoluautorem školních čítanek. Mezi Havlova nejznámější a nejoblíbenější díla patří příběhy psa Barbánka a jeho přítele Honzy. Spolu s výtvarnicí Věrou Faltovou je od roku 1976 připravoval jako seriál pro dětské časopisy, později bylo vydáno pět knih s Barbánkem. Za celoživotní tvůrčí práci získal Jiří Havel v roce 2005 Zlatou stuhu. Letos vyšla autorovi reedice lepoprela Moje panenka a na zářij připravuje nakladatelství Albatros knížku z poslední tvorby autora.

Jiří Havel je v Břevnově spokojený. Oceňuje, že si tato součást velkoměsta zachovává charakter malého města a má tu blízko do přírody i na historická místa. Rád navštěvuje okolí Břevnovského kláštera, Ladronku či oboru Hvězda.

Vzpomínka na generála



Pietní akt před budovou generálního štábu připomněl 65 let od chvíle, kdy komunisté 21. června 1949 popravili generála Heliodora Píku. Vzpomínky se zúčastnil ministr obrany Martin Stropnický a náčelník generálního štábu Petr Pavel i představitelé Prahy 6.

Za druhé světové války zachránil Píka životy mnoha českých uprchlíků. Generála a legionáře proto historici řadí ke klíčovým představitelům pro-

tinacistického odboje. Jakmile se ale dostali k moci komunisté, stal se Píka nepohodlným. Věděl toho příliš o fungování sovětského režimu. V roce 1948 byl ve vykonstruovaném procesu soud odsouzen za vlastizradu k trestu smrti.

Zadostiučinění se Píka dočkal až posmrtně. Na konci šedesátých let vojenský soud prokázal, že pro jeho údajnou vlastizradu neexistoval jediný důkaz a zbavil ho všech obvinění.

Společenský večer pomáhal

Stalo se tradicí posledních let, že Společenský večer Prahy 6 věnuje pozornost těm, kteří potřebují pomoc.

I letos proto městská část Praha 6 ve spolupráci s Kontem Bariéry uspořádala dobročinnou dražbu, jejíž výtěžek 160 tisíc korun putuje do rukou třem konkrétním lidem.

„Hosté společenského večera mají možnost osobně se seznámit s klienty Konta Bariéry, kterým pomáhá výtěžek z aukce darovaných uměleckých děl. A konkrétní lidé si díky tomu mohou koupit pomůcku, na kterou by jinak velmi obtížně sháněli peníze,“ řekla Božena Jirků, ředitelka Konta Bariéry.



Charitativní aukce se konala v rámci 21. společenského večera v Břevnovském klášteře. Starostka Marie Kousalíková předala ředitelce nadace Konto Bariéry Boženě Jirků šek na 160 tisíc korun.

Komu aukce pomůže?

Pan Jiří J. ochrnul po skoku do vody a je více než deset let upoután na invalidní vozík. Pracuje na částečný úvazek z domova. Za část vybraných peněz si chce pořídit počítač a nový sedák k vozíku.

Jakub R. (28) má postižené všechny končetiny také v důsledku skoku do vody v roce 2012. Po dlouhé léčbě a rehabilitaci se vrátil k rodičům, potřebuje totiž celodenní pomoc. Chtěl by si koupit vozík na rugby.

Matěj Š. (15) se narodil předčasně. Pohybuje se na vozíku, ve třech letech mu voperovali kochleární implantát, což velmi urychlilo jeho psychický vývoj. Jako učební pomůcku používá iPad, ke kterému potřebuje speciální držák na vozík.

Šestka

Šestka – noviny městské části Praha 6, periodický tisk územního samosprávného celku, 7/2014, vychází dne 2. července, Praha

náklad: 56 000 výtisků, vychází 11x ročně, Registrační číslo MK ČR 13180.

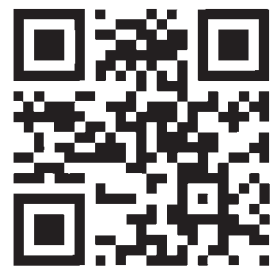
VYDAVATEL: Úřad městské části Praha 6, Čs. armády 23, 160 52 Praha 6, IČ: 00063703, tel.: 220 189 111, www.praha6.cz

REDAKCE: Kateřina Maršalová, tel.: 604 275 759, e-mail: info@novinysestka.cz

INZERCE: Spol. A 11, s.r.o.: Pavel Horský, tel.: 775 940 614, pavel@a11.cz, Miloš Rothbauer, tel.: 774 582 244, milos@a11.cz

DISTRIBUCE: Rozlet servis, tel.: 604 820 574, zicha@rozletservis.cz

Nevyžádané texty a fotografie se nevracejí. Nepodepsané texty jsou redakční. Vydavatel neodpovídá podle tohoto zákona za pravdivost údajů obsažených v reklamě a v inzerci uveřejněné v periodickém tisku.



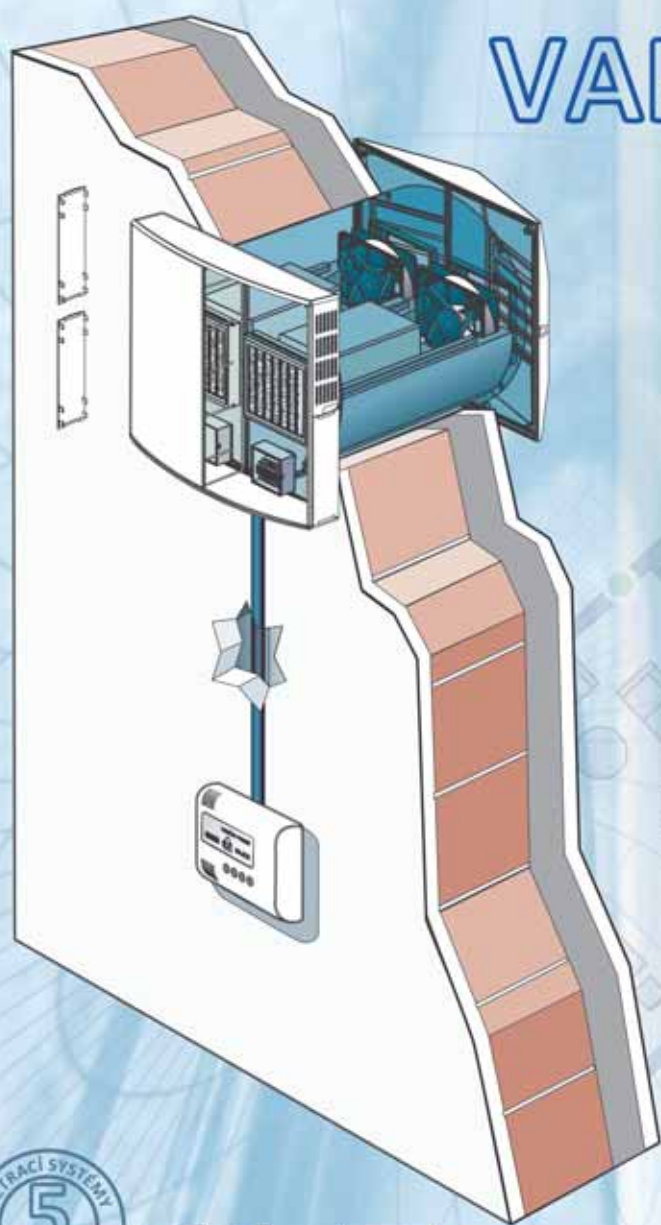
vario≡vent

VĚTRACÍ SYSTÉMY

ČERSTVÝ VZDUCH DO VAŠEHO DOMU

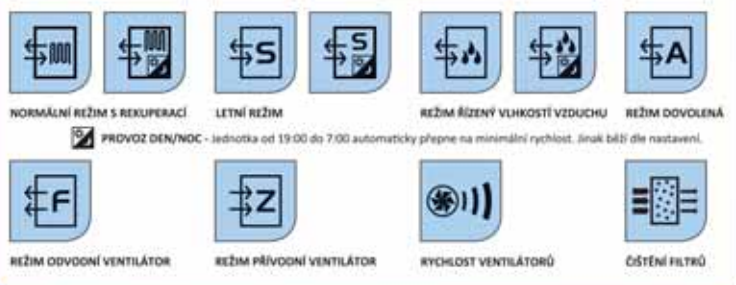
VARIO-VENT DUO

VĚTRACÍ JEDNOTKA SE ZPĚTNÝM ZISKEM TEPLA



- čerstvý vzduch
- rekuperace tepla
- žádné potrubí
- snadná montáž
- regulace vlhkosti
- tichý provoz
- nízká spotřeba
- digitální ovládání

14 995 Kč
včetně 21% DPH



VĚTREJTE SNADNO A ÚSPORNĚ

www.vario-vent.cz • variovent@luftuj.cz

© Luftuj s.r.o., Milheimova 611, Pardubice, 530 02 - tel. 604 174 845, 737 849 586