



## 100 DNÍ NA RADNICI



Rozhovor se starostou Mgr. Ondřejem Kolářem.

(Článek na straně 7)



První novou stanicí ve směru od centra je jednolodní Bořislavka, leží 26,7 metrů pod úrovní Evropské ulice.

Foto: DPP



## 3. JEDNÁNÍ ZASTUPITELSTVA MČ PRAHA 6

se koná v pátek 24. dubna od 10 hod.  
v 6. patře budovy ÚMČ Praha 6

### INTERPELACE OD 15 HOD.

Kompletní program od 16. 2.  
na [www.praha6.cz](http://www.praha6.cz)

## OBYTNÝ DŮM VELESLAVÍNSKÁ



## NOVÉ BYTY U METRA

[www.veleslavinska.cz](http://www.veleslavinska.cz)  
tel.: 603 152 864 / 603 152 866

S0415

## Pondělí 6. dubna 2015: Den, který stojí za pozornost

Pondělí 6. dubna 2015 - datum se zapíše do historie Prahy 6 jako den, kdy se poprvé oficiálně rozjela první souprava prodlouženého úseku trasy A z Dejvic do Motola. Stavba přišla Prahu na víc než 20 miliard korun. Na mapu metra přibudou stanice Bořislavka, Nádraží Velešlavín, Petřiny a Nemocnice Motol, celkem tedy bude mít trasa A 17 stanic. Diskuze na téma prodloužení metra do západní části Prahy se vedly už od 90. let minulého století.

„Nové stanice jsou provedeny v opravdu vysokém a nejmodernějším standardu. Zarážející je ovšem trochu podceněná bezbariérovost stanice ve Velešlavíně, do které nevedou z povrchu jediné eskalátory. To je dle mého názoru velké minus, se kterým se bude Nádraží Velešlavín v budoucnu potýkat. K vedení trasy již nemá smysl se vyjadřovat, byl by to příslovečný pláč nad rozlitym mlékem. Já doufám a věřím, že prodloužené "Áčko" přinese Praze jen pozitivní příspěvek ke zlepšení dopravní obslužnosti," uvedl starosta Prahy 6 Ondřej Kolář (TOP OP). Podle něj je "vadou na krásu" projektu nedořešené parkování, které bude muset radnice urychleně řešit.

„Teprve čas ukáže, nakolik se díky metru lidem zpříjemní cestování po Praze," dodává k rozšíření

metra místostarostka Petra Kolínská (SZ) zodpovědná za dopravu.

„Prodloužení metra je příkladem, že je možné stavby realizovat i v obtížných podmínkách ve stanovených termínech. Je úspěchem, že se podařilo i nad rámec původní stavby realizovat opravu stropní desky stanice metra Dejvická. Občané prokázali značnou toleranci při všech omezeních souvisejících se stavbou, za což jim náleží velký dík," oceňuje výsledek René Pekárek (ČSSD), zastupitel Prahy 6.

### Zrychlí se i jízda na letiště

Otevření prodlouženého úseku metra A s sebou přináší rychlejší a plynulejší cestování po severozápadní části Prahy, a co je důležité, také rychlejší přepravu pasažérů na letiště. Dopravní podnik hl. m. Prahy (DPP) ve spolupráci se společností ROPID zkrátí dobu cestování autobusovou linkou č. 119, která bude nově ukončena u stanice metra A - Nádraží Velešlavín. „Zrychlení dopravy na Letiště Václava Havla je dlouhodobou prioritou hl. města Prahy. Nově se cestující dostanou z letiště do centra Prahy v kratším čase a díky zkrácení jízdy autobusem i pohodlněji. Na každý spoj metra A (mimo špičku) bude

(pokračování na str. 3)

## Prahu 6 čeká letos konečně revoluce v parkování

Zklidnění dopravy, zlepšení parkovacích podmínek pro rezidenty a rozšířená nabídka možností platby parkovného. To vše by měl přinést Praze chystaný nový systém zón placeného stání (ZPS). S jeho realizací se začne už letos. Praha 6 bude jednou z prvních městských částí, kde se se zaváděním nového systému začne.

Přesný oficiální časový harmonogram zatím není znám. Neví se zatím ani přesně, kolik budou řidiči za parkování platit. "Nebude-li nikdo z účastníků výběrových řízení napadat výsledného dodavatele, lze očekávat spuštění regulovaných zón placeného stání v říjnu. Tomu samozřejmě budou předcházet přípravné práce. Městská část Praha 6 rovněž usiluje o spojení úvodní etapy s etapou následující. Zcela legitimně tak reaguje na zpoždění se zaváděním ZPS," popsal aktuální situaci mluvčí Technické správy komunikací (TSK) Barbora Lišková.

### Lepší parkovací komfort

„Základním cílem je získání nástroje, který umožní provádět pružnou regulaci dopravy. Primárně jde tedy o ochranu občanů, majících v dané lokalitě trvalý pobyt, abonentů, majitelů nemovitostí a zlepšení podmínek pro návštěvníky a dopravní obsluhu daného území," shrnuje smysl chystaných změn Barbora Lišková. Změny by se podle mluvčí TSK měly projevit nejen v lepším parkovacím komfortu obyvatel s trvalým bydlištěm, ale také v omezení počtu aut, jejichž řidiči marně hledají parkovací místo.

Regulace parkování nebude celoplošná. Zaměří se především na lokality doporučené experty na základě výsledků dopravních analýz. „V úvahu je například brán též předpoklad, že po prodloužení trasy metra A dojde ke zvýšení atraktivitu území okolo nových stanic metra a regulace bude potřebná i zde. Cílem tedy není bezhlavé zavádění zón placeného stání, ale jen regulace řešící problém s parkovacími místy tam, kde jiné možnosti nejsou," dodává Lišková. „Se zaváděním zón se Praze 6 uleví. Sníží se počet Středoče-

chů, kteří do Prahy dojíždějí autem. Více se začnou využívat také existující placená parkoviště. Tím se zvýší počet míst pro rezidenty.

Zvýší se také bezpečnost v ulicích, neboť klesne počet špatně parkujících aut, která brání v dobrém rozhledu," řekla k plánovanému zavedení Petra Kolínská (SZ), místostarostka Prahy 6 zodpovědná za dopravu.

Zastupitel René Pekárek (ČSSD) vytýká předchozímu vedení hlavního města, že řešení problémů s parkováním dlouhodobě odkládalo. „Nedostatek parkovišť byl i podkladem pro žádost o zavedení regulace parkování, schválené napříč celým politickým spektrem, kterou MČ Praha 6 uplatňuje na hl. m. Praha již od roku 2008. Bývalé vedení hlavního města vytrvale odsouvalo rozhodnutí o zónách placeného stání. O nekompetentnosti svědčí i to, že nejsou zavedeny ve chvíli, kdy je uváděno do provozu prodloužení metra A. Náš jednoznačný požadavek je zavedení smíšených zón placeného stání, a to v takové podobě, aby je mohli plně využívat všichni občané Prahy 6," říká zastupitel.

### Tři barevné zóny i platba mobilem

A jak konkrétně bude nový systém zón placeného stání fungovat? Především přinese rozčlenění parkovacích stání do tří barevných zón. Takzvaná rezidentní modrá zóna bude určena pro neomezené parkování rezidentů či abonentů a časově i tarifně omezené parkování návštěvníků. Smíšená fialová zóna bude vyhrazena pro neomezené parkování rezidentů a abonentů a časově omezené placené parkování návštěvníků. Oranžová zóna bude sloužit výhradně pro návštěvníky, jimž umožní časově omezené placené parkování.

Úplnou novinkou bude možnost úhrady parkovného, kromě již dobře známých parkovacích automatů, také pomocí „virtuálních platebních hodin", tedy aplikace pro chytré mobilní telefony. Bude ovšem také možné platit i prostřednictvím internetu. K tomu



Nového systému parkování by se Praha 6 měla dočkat snad už letos.

bude sloužit dodatková tabulka s QR kódem a specifikací konkrétní oblasti, kde je vozidlo zaparkováno.

Dojde také ke změnám v identifikaci držitelů parkovacích oprávnění. V oblastech, kde již byly ZPS realizovány, je identifikace oprávněnosti k parkování prováděna pouze pomocí Parkovací karty, či parkovacího lístku, umístěného za předním sklem vozidla. „Nově bude identifikace prováděna „čtením" registračních značek daného

vozidla. A to zejména automaticky, pomocí mobilních technologií, umístěných ve vozidle kontroly. Dále rovněž ručním zadáváním RZ do mobilních zařízení," dodává Barbora Lišková.

„Některé dílčí a spíše technické detaily projektu ZPS jsme již zachytili, ale na komplexní představení projektu stále společně s občany čekáme," říká Alan Zubr (ODS), místopředseda dopravní komise.

## Režimy zón placeného stání

- **Rezidentní (modrá) zóna** – neomezené parkování rezidentů/ abonentů, parkování návštěvníků max. v délce 3 hodin.
- **Smíšená (fialová) zóna** – neomezené parkování rezidentů/ abonentů, parkování návštěvníků max. v délce 24 hodin.
- **Návštěvnická (oranžová) zóna** – parkování návštěvníků max. v délce 3 hodin.

## Etapy zavádění zón placeného stání

### Úvodní etapa – plán realizace 2015

- Modrá (rezidentní) ..... cca 900 míst
- Fialová (smíšená) ..... cca 300 míst
- Oranžová (návštěvnická) ..... cca 330 míst

### 1. etapa plán realizace 2015

- Modrá (rezidentní) ..... cca 4 350 míst
- Fialová (smíšená) ..... cca 3 900 míst
- Oranžová (návštěvnická) ..... cca 440 míst

(Poznámka: Vzhledem ke zpoždění v realizaci úvodní etapy je možné, že dojde ke sloučení obou etap v jednu.) **Zdroj: TSK**

## Externí správci majetku městské části končí

Akciová společnost SNEO, jejímž zřizovatelem je Městská část Praha 6 se nově stane výhradním správcem městského majetku. Rada městské části rozhodla postupně vypovědět smlouvy s externími subjekty, jež část nemovitostí v majetku Prahy 6 doposud spravovaly.

Jako první přejdou pod správu společnosti SNEO objekty takzvaného Skleněného paláce v Dejvicích a budova radnice, poté budou následovat další objekty a byty. „SNEO bylo založeno především pro správu majetku městské části a logicky by mělo být k tomuto účelu používáno. Tam, kde je

to možné, tak přednostně," komentuje rozhodnutí radnice předseda představenstva společnosti Tomáš Jílek. Městská akcička se podle jeho slov na převzetí správy dalších nemovitostí už připravuje.

„Potřebná lidská kapacita k přebírání objektů od externích správců je

v těchto měsících budována," ujišťuje Jílek. Převedení správy městských nemovitostí pod jediný subjekt má radnici ušetřit peníze a usnadnit dohled nad tím, jak je s majetkem Prahy 6 nakládáno. „Očekáváme, že SNEO začne fungovat jako efektivní společnost," říká starosta Ondřej Kolář.



## Pondělí 6. dubna 2015: Den, který stojí za pozornost (dokončení ze str. 1)

nově navazovat minimálně jeden autobus na letiště," uvedl Petr Dolínek (ČSSD), radní pro dopravu hl. m. Prahy.

### Cestujícím poradí informátoři

Proměna pražského metra s sebou přinesla i nutné změny v systému městské hromadné dopravy. O změnách v dopravě se vedly rozsáhlé diskuze mezi vedením Prahy 6, ROPI-Dem, magistrátem, Technickou správou komunikací a dopravním podni-

kem. V anketě se k němu vyjadřovali také obyvatelé Prahy 6.

„V prvních dnech po otevření tak budou na nových stanicích připraveni informátoři Dopravního podniku, kteří ochotně cestujícím poradí s dopravním spojením. Dopravní podnik zároveň vyměňuje grafiku informačního systému. Připravujeme také řadu informačních materiálů, kde bude změna dopravy na letiště vyznačena. Vznikne i speciální cizojazyčný propagační leták věnovaný změnám přepravy na letiště,“

uvedl Jaroslav Ďuriš, předseda představenstva a generální ředitel Dopravního podniku hl. m. Prahy.

### Přibyla nová pracovní místa

"V souvislosti s prodloužením trasy A bylo na jednotce Dopravní cesta Metro zřízeno 60 pracovních míst, z toho 58 pracovních míst v dělnických profesích. V souvislosti s otevřením provozního úseku trati V.A bude jednotka Provoz Metro potřebovat celkem 46 nových dozorců stanice a cca

26 strojvedoucích metra," upozorňuje mluvčí Dopravního podniku hl. m. Prahy Aneta Řehková.

První zkušební souprava projela novým úsekem v noci z 9. na 10. února tohoto roku. Nejhlubší na novém úseku metra je stanice Petřiny. Stanice Nemocnice Motol je výjimečná tím, že je jako jediná z nových stanic hloubená a unikátní je i její žebrovaný prosklený strop.

Celková délka prodloužené trasy metra činí 6 134 metrů.

## Radnice zrušila plány na stavbu bytového komplexu

**Praha 6 ustoupila od záměru stavět rozsáhlý bytový komplex na ulici Rakovnická. Ve čtvrtek 26. března vedení radnice přijalo usnesení, jímž tento projekt definitivně pohřbilo. Proti stavbě se v minulosti zvedla vlna odporu. Petiči, požadující zrušení tohoto záměru, loni podepsaly stovky obyvatel.**

"Radnice se jednoznačně rozhodla vyjít vstříc požadavkům občanů a pro-

jekt zrušila," potvrdil radní Jaromír Vaculík (TOP 09, zodpovědný za majetkovou a investiční politiku Prahy 6). Bytový komplex Rakovnická - Stochovská měl zahrnovat téměř sedmdesát, většinou malometrážních bytů. "Realizace záměru plánované výstavby bytového domu s malometrážními byty v ulici Rakovnická by představovala vyjádření nezájmu, nedostatečné zodpovědnosti a mocenského po-

stojí vůči stávajícím občanům Ruzyně, ale i nezodpovědnost za životní podmínky pro potenciální uživatele nové výstavby. Zásadním způsobem by narušila celkový život všech občanů Ruzyně i přilehlých částí," argumentovali obyvatelé lokality ve své petici.

Podle radního Vaculíka Praha 6 změnila své strategické priority v této lokalitě. "Plánujeme zpracovat regu-

lační studii území za účelem získání limitů a regulace tohoto území, tak aby případnou novou zástavbou nedošlo k neúměrné zátěži území a poškození stávající obytné kvality lokality," dodává radní. V současné době probíhá jednání s místními občany a spolky o vhodném dalším využití pozemku. Ve hře je jeho možné využití pro výstavbu mateřské školky či objektů občanského vybavení.

## Kvůli Dědině spustí radnice dotazníkovou akci

**Velký zájem veřejnosti a bouřlivá diskuze i nesouhlas provázely představení nových projektů, plánovaných v sídlišti Dědina.**

Radnice se 23. února v sále místní základní školy pokusila formou vernisáže seznámit místní obyvatele s plány a chystanými záměry, jež se této lokalitě dotknou. Reakce místních, kteří se zajímali téměř výhradně o stavbu plánované tramvajové linky, ovšem přiměla radnici hledat vhodnější způsob, jak lidem důležité informace prezen-

tovat. Další veřejná diskuze, plánovaná na duben, se proto odkládá.

Dalšímu setkání bude předcházet dotazníková akce, z níž by mělo vyplynout, co si obyvatelé sídliště na Dědině přeji. „Po konzultaci s odborníky jsme došli k závěru, že spíše než další setkání ve slíbeném termínu, které dopadne podobně jako minule, bude lepší začít důkladnou přípravou," poslal důvody, vedoucí k odložení plánovaného setkání Martin Polách (ANO), zástupce starosty pro strate-



Martin Polách (ANO), zástupce starosty pro strategický rozvoj a veřejný prostor během diskuze na Dědině.

### Z reakcí obyvatel, zasláných MČ Praha 6:

„Prosím o zamítnutí záměru výstavby (tramvajové linky – pozn. red.). Realizace by nepřinesla žádný užitek, přinesla by zhoršení bydlení a problémy s parkováním.“ **Z. Bostlová**

„Můj postoj je stále stejný rok a půl: jsem kategoricky a zásadně proti současným plánům rozšíření tramvajové trati, které by zdevastovaly životní prostředí a mikroklima v celém širokém okolí (zavlečení tranzitní dopravy, zrušení parkování na Dědině, zhoršení mnoho parametrů života, atp...). Co též říkám od samého začátku: obecně nejsem proti nápadu jako takovému, tedy nějaké rozumné tramvaji, s jiným projektem, s jiným řešením a třeba i jinou trasou, tedy tramvaji, která by místním opravdu pomohla a měla podporu drtivě většiny z nich (dnes je nesporně většina proti).“ **Jan Rybář**

„Nevídám v tramvaji problém, problém je, že to v minulosti lidem nikdo nevyšvětlil a pořádně je s tím neobeznámil.“

**Ivan Samek**

gický rozvoj a veřejný prostor. Radnice přizvala k hledání strategie, jak najít s občany Dědiny společnou řeč, obecně prospěšnou společnost Agora. Ta se již sedmáct let zabývá takzvanými participačními procesy, tedy procesy, ve kterých se veřejnost může podílet na rozhodování o lokálních problémech a jejich řešení.

Projekt zapojení veřejnosti do rozhodování o rozvoji lokality kolem sídliště Dědina tak bude mít několik fází. „Nejprve budeme veřejnost informovat o záměrech, následně budeme zjiš-

tovat její názory, čeho se lidé na Dědině obávají, co jim nevyhovuje, co by se chtěli dozvědět. Podle výsledků šetření pak budou připraveny další kroky - setkání u kulatých stolů, kde bude mít každý přítomný možnost vyslovit svůj názor. U složitějších témat budou vytvořeny pracovní skupiny, ve kterých budou občané spolu s odborníky navrhnout možná řešení," předpokládá místostarosta Polách.

*(Další informace najdete na [www.praha6.cz/aktuality](http://www.praha6.cz/aktuality).)*

## Noc literatury slibuje neobvyklá místa a osobnosti

V pondělí 13. května se Praha 6 stane místem, v němž se odehraje série veřejných čtení soudobé evropské literární tvorby.

Akce "Noc literatury" slibuje nejen seznámení se zajímavými díly psané kultury, ale také setkání se známými osobnostmi. Konání akce podpořila Městská část Praha 6.

"Náš projekt bude atraktivní právě neobvyklým místem konání, zajímavými texty a v neposlední řadě populárními herci, kteří tyto texty budou číst. Usilujeme tak o vytvoření jedi-

nečného kulturního zážitku pro širokou veřejnost. Navíc místa jednotlivých čtení budou situována blízko sebe, aby jich návštěvníci akce stihli za večer navštívit co největší počet," upozorňuje veřejnost vedoucí Oddělení kultury Městské části Praha 6 Romana Vylitová.

Projekt naváže na osm předcházejících ročníků a přiblíží veřejnosti evropskou literaturu prostřednictvím série veřejných čtení, která se během jednoho večera uskuteční na atraktivních či běžně nedostupných Prahy 6.

## Nová kariéra pro zkušené

**Nový vzdělávací program projektu Místo pro mne, je určen pro zájemce z řad osob starších 50 let, kteří jsou momentálně bez práce. Měl by jim pomoci uvědomit si vlastní potenciál a najít způsob, jak jej uplatnit. První běh začíná již 25. dubna.**

„Program jim nabízí v uceleném vzdělávacím bloku, v rozsahu pěti dní, zmapování vlastních kompetencí metodou CH-Q. Díky této metodě si každý z účastníků ujasní, jaké jsou jeho silné stránky a v čem by se mohl dál rozvíjet. Vytvoří si svůj plán rozvoje, díky kterému si lépe ujasní, kterým směrem se jeho budoucí profesní ka-

riéra může ubírat," vysvětluje koordinátorka Bára Zárubová.

Pro vybrané zájemce z řad účastníků je připraven následný rekvalifikační kurz v oboru Pracovník v sociálních službách, díky kterému pak mají absolventi možnost získat praxi v některé z organizací poskytujících sociální služby. Během projektu se uskuteční tři běhy vzdělávacího kurzu pro celkem 40 zájemců. Součástí projektu je také Metodika mapování rozvoje klíčových kompetencí a dosažených kvalifikací. (Informace k projektu zodpoví Bára Zárubová, zarubovab@spiralis-os.cz, tel: 777 145 224.)

## Tunel Blanka zůstává příběhem s otevřeným koncem

**Za příběh s otevřeným koncem označují i ti nejlépe informovaní lidé záležitosti kolem nejproblematictější stavby začátku 21. století v Praze - tunelu Blanka.**

V době vydání tohoto čísla Šestky se mělo chystat jeho slavnostní otevření. Poté, co se zjistilo, že instalované kabely bezpečnostního systému poškodila voda z přivalových dešťů, se místo slavnostního stříhání pásky rozhořel spor mezi magistrátem, dodavatelem a firmou pověřenou dozorem nad stavbou samotnou.

### Termín nikdo nezná

O novém možném termínu otevření stavby lze tudíž v tuto chvíli pouze spekulovat. Některé odhady hovoří o tom, že se tím otevření Blanky může protáhnout až na konec roku. Jestliže Praha sáhne k řešení záležitosti soudní cestou, jak pohrozila, může se situace dokonce ještě více zkomplikovat. Projekt měl přitom začít sloužit Pražanům už v roce 2011.

„V tuto chvíli se k tunelu Blanka a problémům s jejím otevřením dá říci

jediné, že probíhá řada velice komplikovaných jednání. My jsme Praze nabízeli, že bychom projekt převzali. To je jedna z variant, kterou Praha prověřuje. Není to projekt Metrostavu, ale města, a to si vše mělo řídit samo, minulých čtyři roky to ale nedělalo," říká k patové situaci s dokončením tohoto obřího dopravního projektu mluvčí Metrostavu František Polák. „V tuto chvíli je to příběh s otevřeným koncem," dodává.

Zatímco Praha má za to, že problém vznikl vinou ČKD PRAHA DIZ, ta podobná obvinění nepřipouští. "Veřejnost je neustále přesvědčována, že za vše může ČKD. Toto bychom chtěli jednoznačně odmítnout - kabely i další technologie byly nakoupeny přesně v souladu s projektovou dokumentací a i k montáži došlo přesně v souladu s projektovou dokumentací. Obojí můžeme jednoznačně prokázat. To, že se tyto technologie včetně kabelů ocitly po dokončené montáži v nevyhovujícím prostředí stavby, kvůli průsakům vody nebo nadměrné vlhkosti, není vina ČKD," tvrdí mluv-

čí společnosti Karel Samec. „Postoj ČKD PRAHA DIZ je pořád konzistentní - k tomu, aby se v Blance mohly začít vyměňovat vodou poškozené kabely, musí vydat pokyn správce stavby Inženýring dopravních staveb (IDS) nebo investor (Hl. město Praha)," dodává Samec.

### Viník se stále hledá

Podle radního Petra Dolínka, náměstka Hlavního města Prahy pro dopravu, se teprve hledá odpověď na otázku, kdo nese za vzniklý problém zodpovědnost. Praha proto najala firmu, která má posoudit, zda nepochybil například správce stavby, Inženýring dopravních staveb (IDS). "Potřebujeme to rozplést, pochybnosti je více než dost. A jsou poměrně zásadní ze všech stran. Logicky začínáme u toho, kdo nás měl zastupovat," uvedl 26. března pro aktuálně.cz Dolínek.

„Nejsem stavař ani investor, za hlavní problém ovšem považuji amatérismus jak na straně investora, který snad nemá k dispozici kvalifikované a technicky zdatné úředníky, kteří by stavbu dohlíželi od začátku do konce, tak snahu o maximální zisk na straně zhotovitele. Magistrát by v tuto chvíli podle mého měl trvat na tom, aby zhotovitel skutečně převzal za dílo veškerou odpovědnost a pokusit se vykomunikovat co možná nejdříve záruku nad rámec standardní záruční doby. U takto problematické stavby by to bylo rozumné," doporučuje starosta Městské části Praha 6 Ondřej Kolář.

V souvislosti s diskuzemi o možných technických řešeních se objevily také návrhy, zprovoznit tunel postupně. "Požadujeme, aby byl tunel otevřen v celé délce, nikoli po částech. Za nešťastné považujeme, že Technická správa komunikací nám odmítá předat

podrobné prognózy dopravních zátěží po otevření tunelu. Těžko se pak navrhuje doprovodná opatření," říká místostarostka Prahy 6 pro dopravu Petra Kolínská.

"Největším problémem této mimořádné dopravní stavby je to, že se stala předmětem politického boje a občané nejen Prahy 6 jsou v tomto boji rukojmími," komentuje situaci kolem Blanky Alan Zubr (ODS), místopředseda dopravní komise Prahy 6.

"To, že se dosud nedá využívat tunelový komplex Blanka, je ukázkovým příkladem politické a odborné nekompetentnosti bývalé politické reprezentace hlavního města. Pražáci se tak stali rukojmím neschopnosti a politických bojů předchozích představitelů města a dodavatelů stavby. Je naprosto nepřijatelné, že stavba, která je prakticky hotová, a na kterou bylo vynaloženo více než 35 miliard, má nejasný termín zprovoznění a neslouží Pražanům," vnímá příčiny problémů s touto obří stavbou zastupitel René Pekárek (ČSSD).

----- INZERCE -----

**VÝKUP NEMOVITOSTÍ**  
za nejvyšší možnou cenu.

Vyřeším právní a spoluvlastnické problémy, dluhy, exekuce, privatizace aj.

Možnost okamžité finanční zálohy.

Rychlé a seriózní jednání, osobní přístup.

**603 278 555**



Snímek z dob zahájení stavby. Nikdo tehdy nepředpokládal, že by se dokončení mohlo opozdit o několik let. Foto: Roman Kelbich



# Od úterý 7. dubna se změni autobusové a tramvajové linky

**V souvislosti s otevřením čtyř nových stanic metra A, dojde od úterý 7. dubna k trvalým změnám jízdních řádů Pražské integrované dopravy. Nejvíce se změní linky povrchové dopravy v oblasti nových stanic metra A, a to včetně návazných příměstských linek.**

K výraznému zlepšení dopravní obslužnosti dochází v oblasti sídliště Na Dědině, kde se zavádí nová metrobu-

sová linka 142 od stanice metra Nádraží Veveslavín, která dále ve směru Řepy a Jihozápadní Město nahrazuje dosavadní svazek linek 214 a 225. Také bude nově přímo napojena oblast Ořechu, Řeporyjí i Rudné s novou stanicí metra Nemocnice Motol. K metru A (Petřiny) se nově přímo dostanou také obyvatelé Bílé Hory (linkou 264) a staré Ruzyně (linkou 108).

**Zdroj: Ropid**

## TRAMVAJE

**2 Linka je zrušena (Petřiny – Divoká Šárka).**

## AUTOBUSY

### Městské linky:

- 107** Bez změny trasy (Dejvická – Suchdol). Zkrácení intervalů o víkendech na 15–20 minut. Nově metrobus.
- 108** Linka je vedena v nové trase: Bílá Hora – Jiviny – Staré náměstí – Sídliště Na Dědině – Divoká Šárka – U Prioru – Staré náměstí – Ruzyňská škola – Libocká – Petřiny – Poliklinika Petřiny. V úseku Divoká Šárka – Nové Vokovice je nahrazena linkou 142. Zkrácení intervalů v pracovní dny.
- 119** Linka je zkrácena ke stanici metra Nádraží Veveslavín. Ve zrušeném úseku je nahrazena metrem a tramvajovými linkami.
- 131** Linka je ze zastávky Hanspaulka odkloněna k nové stanici metra Bořislavka. Ve směru Bořislavka zřízena zastávka Sušická.
- 142** Nové číslo pro sloučené dosavadní linky 214 a 225 vedené v upravené trase: Nové Butovice – Nad Malou Ohradou – Velká Ohrada – Luka – Stodůlky – Slánská – Reinerova – Staré náměstí – Sídliště Na Dědině – Divoká Šárka – Nádraží Veveslavín – Nové Vokovice. Obsluha Bílé Hory a Staré Ruzyně je nahrazena linkou 108. Nově metrobus. V úseku Nádraží Veveslavín – Nové Vokovice v provozu pouze vybrané spoje ve špičkách pracovních dnů.
- 161** Linka je zkrácena ke stanici metra Bořislavka. Ve zrušeném úseku je nahrazena metrem a tramvajovými linkami.
- 168** Linka je sloučena s linkou 216 do upravené trasy: Nové Butovice – Kodymova – Nemocnice Motol – Nemocnice Na Homolce – Vypich – Petřiny – Poliklinika Petřiny – Norbertov – Vozovna Střešovice – Bořislavka. Nově v provozu celodenně, celotýdenně, v úseku Nové Butovice – Poliklinika Petřiny v provozu pouze v pracovní dny do cca 21:00, v úseku Kodymova – Vypich v pracovní dny v provozu vložené spoje se zvýšenou kapacitou pro přepravu osob na invalidních vozících.
- 174** Linka je zkrácena do trasy Velká Ohrada – Vypich/Kukulova. Prodloužení intervalů celotýdenně. V úseku Vypich – Hradčanská nahrazena linkou 184. Nově provoz standardních vozidel.
- 179** Nová trasa: Kukulova/Vypich – Nemocnice Motol – Bucharova – Mláď – Luka – Raichlova – Řeporyjské náměstí – Třebonice. V původní trase (Nové Butovice – Letiště) nahrazena linkami 168, 184 a 191. V úseku Řeporyjské náměstí – Třebonice jede pouze část spojů.
- 180** Posílení provozu v úseku Sídliště Řepy – Zličín ve špičkách pracovních dnů.
- 184** Nová metrobusová linka v trase Velká Ohrada – Nové Butovice – Nemocnice Motol – Vypich – Břevnovská – Vozovna Střešovice – Hradčanská.
- 191** Linka je prodloužena po trase současné linky 179 o úsek Sídliště Petřiny – Divoká Šárka – Ciolkovského – OC Šestka – Letiště. Navíc je zřízena zastávka OC Šestka. Zkrácení intervalů celotýdenně, nově nasazeny standardní vozy. V úseku Ciolkovského/OC Šestka – Letiště jede pouze část spojů.
- 214** Linka je sloučena s linkou 225 a přečíslována na 142.
- 216** Linka je zrušena sloučením s linkou 168.
- 218** Linka je zrušena (Dejvická – OC Šestka) a nahrazena metrem a linkami **142** a **191**. Výrazně je tím posílen provoz mezi metrem A a sídlištěm Na Dědině oproti současné lince 218.

## Ze zastupitelských klubů

**Zastupitelský klub TOP 09:** předseda: Ing. Jaromír Vaculík, tel. 778 520 994, jvaculik@praha6.cz. Místopředseda Ing. Milena Hanušová, tel. 737 209 713, mhanusova@praha6.cz. Místopředseda Jiří Růžička, tel. 602 176 922, jruzicka@praha6.cz. E-mail: zastupitelskyklubpraha6@pha.top09.cz.

**Zastupitelský klub Strany zelených:** předseda: radní MUDr. Antonín Nechvátal, tel.: 774 077 650, anechvatal@praha6.cz, zástupkyně starosty: Mgr. Petra Kolínská, tel.: 776 552 022, pkolinska@praha6.cz, zástupitelky: Mgr. Pavla Ducháčková Chotková, tel.: 608 260 230, pduchackova@praha6.cz, Mgr. Karolína Brabcová, tel.: 731 321 737, kbrabcova@praha6.cz, zástupitelé Mgr. Jan Sládek, tel.: 775 999 689, jsladek@praha6.cz, Ing. Vladimír Šraier, MBA, tel.: 602 276 999, vsraier@praha6.cz.

**Zastupitelský klub ANO Praha 6:** Předseda Ing. Roman Mejstřík, rmejstrik@praha6.cz, 603 418 940; 778 543 832. Místopředseda Zdeněk Hořánek, zhoranek@praha6.cz, 602 336 140. Schůzka je možná po domluvě.

**Zastupitelský klub STAN:** předseda klubu Mgr. Jan Lacina, jlacina@praha6.cz, tel. 778 543 830, zástupci: Ing. Mgr. Libor Bezděk, 777 662 533, e-mail: bezdek@ddmp Praha.cz, MUDr. Iveta Borská, 603 272 702, e-mail: borska.iveta@seznam.cz, Ing. Mgr. Oldřich Kužilek, e-mail: kuzilek@otevrete.cz

**Zastupitelský klub ODS:** Setkání se zastupiteli ODS dne 8. 4. a 22. 4. 2015 od 16.30 do 18.00 v Oblastní kanceláři ODS Praha 6, Vítězná nám. 13, Praha 6 nebo po dohodě. Kontakt e-mail: klub@odspraha6.cz a www.odspraha6.cz.

**Zastupitelský klub ČSSD:** Setkání se zastupiteli ČSSD (Miloš Balabán, René Pekárek, Štěpán Stupčuk, Lucie Válová) lze dohodnout na obvodním sekretariátu ČSSD v Praze 6, Bělohorské tř. č. 76; telef. čísla 220 510 887, 602 459 163, příp. e-mail: ovv.praha6@cssd.cz, nebo je přímo kontaktovat na www.praha6.cz.

**Zastupitelský klub KSČM:** Setkání občanů se zastupiteli KSČM lze dohodnout v sekretariátu OV KSČM v Zikově ulici č. 21; tel: 224 324 168 nebo 224 325 877; nebo přímo s jednotlivými zastupiteli: PhDr. Helena Briardová tel. 723 607 243, Ing. Jiří Dolejš tel. 775 733 171 (asistent), JUDr. Ivan Hruža tel. 296 814 111.

**Zastupitelé KDU-ČSL:** Mgr. Jan Bartůšek, kontakt: jan-bartusek@seznam.cz, MUDr. Marián Hošek, kontakt: marian.hosek@seznam.cz, tel.: 603 169 266.

**225** Linka je sloučena s linkou 214 a přečíslována na 142.

**264** Linka je prodloužena o úsek Bílá Hora – Vypich – Petřiny. V úsecích Zličín – Sídliště Řepy a Bílá Hora – Petřiny v provozu pouze v pracovní dny cca od 6:00 do 18:00.

**555** Školní linka je vedena v nové trase Jenerálka – Břetislavka – Nádraží Podbaba – Na Santince – Dejvická.

**H2** Linka je zrušena (Florenc – Sídliště Stodůlky) a nahrazena linkou 168, pro cesty dále metrem či linkami 180 a 184.

### Příměstské linky

**312** Linka je zkrácena ke stanici metra Bořislavka. Zrušena zastávka Tuchověřice, kulturní dům.

**316** Linka je zkrácena ke stanici metra Bořislavka.

**356** Linka je zkrácena ke stanici metra Bořislavka.

### PŘEJMENOVÁNÍ ZASTÁVEK:

původní název	nový název	linky
Bořislavka	Na Pískách	20, 26, 51
Horoměřická	Bořislavka	A, 20, 26, 51, 131, 161, 312, 316, 356, 515
Obchodní dům Petřiny	Petřiny	A, 1, 18, 56, 108, 168, 191, 264, 510, 560
Petřiny	Sídliště Petřiny	1, 18, 56, 108, 168, 191, 510, 560

### NOVÉ ZASTÁVKY (NA ÚZEMÍ HL. M. PRAHY):

název	charakter	linky
Kukulova (jen směr Motol)	na znamení	168, 174, 179, 180, 184, 301, 347, 352
Sušická (jen směr Bořislavka)	na znamení	131, 515

BUS: Dědina, K Letišti, Nad Džbánem, Nová Šárka, U Hangáru

## Praha 6 má volná místa v domech s pečovatelskou službou!

Bydlení pro jednotlivce i manželské páry je v tuto chvíli schopna zájemcům nabídnout Městská část Praha 6 ve svých domech s pečovatelskou službou (DPS). Největší počet volných míst nabízí DPS Liboc, několik garsoniér je ale volných také v DPS Šlejnická.

„Šlejnická má celkem 65 malometrážních bytů. Je zde 48 garsoniér, 8 dvougarsoniér a 9 bezbariérových bytů pro jednotlivce. V současné době má 5 garsoniér volných. V Domě s pečovatelskou službou v Liboci máme 28 bytů 2+1, 14 bytů 1+1 pro manželské dvojice.

Momentálně je neobsazených 7 bytů pro manželskou dvojici a 27 obytných místností pro jednotlivce," říká Jitka Köcherová, vedoucí Odboru sociálních věcí MČ Praha 6.

Žadatelé o umístění v domech s pečovatelskou službou městské části musí splňovat předepsaná pravidla. Zájemci mohou získat bližší informace na u paní Zuzany Smutné z odboru sociálních věcí.

**Veřejnosti, která se zajímá o kvalitu životního prostředí v Praze, by neměla uniknout aktivita, do níž se zapojili žáci Základní školy Pod Marjánkou. Ti v těchto dnech zkoumají kvalitu ovzduší, vody a zeleně v okolí své školy. Projekt s názvem MIKROKLIMA OKOLÍ ŠKOLY připravila 01/71 ZO ČSOP Koniklec, p. s.**

Už v zimních měsících provedli žáci průzkum veřejného mínění, aby zjistili, které lokality vnímá veřejnost jako nejvíce problémové. Dotazovali se také zastupitelů a pracovníků úřadu městské části, neziskových organizací i firem působících v Praze 6 v oblasti životního prostředí. Nakonec si žáci vybrali pro výzkum křižovatku „Kajetánka“ a její okolí a také školní hřiště, jako lokalitu kontrolní.

### Výsledky zveřejní na webu

"V jarních měsících zde budou provádět různá pozorování a pokusy. Zaměří se především na sledování dopravního zatížení místa, měření teploty, vlhkosti a prašnosti vzduchu. Věnovat se budou také mapování ze-

## Děti ze školy Pod Marjánkou zkoumají životní prostředí

leně, neboť se již v loňském projektu ukázalo, že je pro vytváření příznivého klimatu ve městě velmi důležitá. Podstatnou částí projektu bude mapování a analýza vodních prvků, včetně zjišťování kvality vody. Žáci se chtějí zaměřit na rybník Vincentinum a potok Brusnice s přítoky," líčí konkrétní aktivity dětí ze školy Pod Marjánkou Milena Pouchová z Ekocentra Koniklec.

Fotografie z průběhu projektu, popis jednotlivých aktivit a především výsledky zkoumání, stejně jako návrhy na zlepšení životního prostředí, budou zveřejněny na webových stránkách projektu <http://www.mestodokapsy.cz/mikroklima-okoli-skoly>. Tam také lze prostřednictvím Facebooku okomentovat práci žáků a případně jim položit dotazy. Projekt MIKROKLIMA OKOLÍ ŠKOLY probíhá díky finanční podpoře Hlavního města Prahy a Ministerstva životního prostředí. Klade si mimo jiné za cíl posílit zájem žáků o životní prostředí a vzbudit v nich pocit spoluzodpovědnosti za jeho stav.



Žáci školy Pod Marjánkou se vydali do ulic, aby provedli průzkum veřejného mínění, z něž vyplynulo, která místa jsou z hlediska ekologie nejkritičtější.

Foto: ZŠ Pod Marjánkou

POZVÁNKA

INZERCE

Městská část Praha 6

MĚSTSKÁ ČÁST PRAHA 6 VÁS ZVE NA NEJVĚTŠÍ ČARODĚJNICKÝ REJ V EVROPE

PRVNÍ LETOŠNÍ VELKÝ KONCERT BUTY

ZAČÍNÁME UŽ V 10:30

VSTUP ZDARMA

ČARODĚJNICE NA LADRONCE

30.4.2015 PARK LADRONKA, PRAHA 6 10:30 - 20:00

BUTY / EN.DRU VOLBA MISS ČARODĚJNICE / SPORT  
DIVADLO OPĚKÁNÍ ŠPEKÁČKŮ / OHŇOSTROJ

WWW.CARODEJNICENALADRONCE.CZ

PARTNERI: KRUSOVICE BILLA Bubbleology MEDIALNÍ PARTNERI: BEAT maminka Dopravní podnik hlavního města Prahy

FILIPÍNSKÉ CHŮVY A HOSPODYNĚ

[www.grapecare.cz](http://www.grapecare.cz)

S0448



## 100 dní na radnici Prahy 6

### Rozhovor se starostou Mgr. Ondřejem Kolářem

**Jak rychle vám uběhlo prvních sto dní na radnici?**

Popravdě jsem si ani nestačil všimnout, že v křesle starosty sedím už tak dlouho. Nevím, jak to vnímají ostatní kolegové, ale řekl bych, že v návalu práce nikdo nestačil počítat dny, týdny ani měsíce.

**Co vás nejvíc překvapilo? Ať už mile, nebo nemile?**

Řekl bych, že nejvíc mě překvapila plynulost, s jakou vše po volbách pokračovalo. Je vidět, že tým, který na radnici je, je skutečně profesionální, i když se samozřejmě najdou pověstné výjimky. Nemile mě překvapilo snad jen umíněné lpění na některých, z mého pohledu zbytečných a zastaralých postupech.

**Co se dá za takovou dobu reálně stihnout?**

Stihli jsme nastartovat revizi všech smluv, změnit několik odborů, konkrétně Odbor územního rozvoje, který se nově transformoval na Kancelář architekta, ve které bylo zřízeno oddělení koncepce územního i strategického rozvoje naší městské části. Okamžitě byly prověřeny projednávané stavební záměry a opětovně vyhodnoceny podané změny územního plánu. Řada změn byla stažena či pozastavena.

Odbor kanceláře městské části byl sloučen s uměle vytvořeným Odborem kanceláře starosty. Kultura se nově přesunula pod odbor školství, probíhá hloubková kontrola odboru správy obecního majetku a připravuje se celková reorganizace právního odboru. Kompletní přeměnou prošlo SNEO, které postupně přebírá do správy objekty v majetku Prahy 6 a začíná tak konečně plnit funkci, pro kterou bylo kdysi zřízeno. Podařilo se dojednat odklad změn v linkovém vedení MHD s tím, že budou připraveny tak, aby cestujícím opravdu přinesly zlepšení. Začali jsme otevřeně komunikovat s občany, od svého nástupu do funkce jsme uspořádali tři veřejné debaty k projektům dotýkajícím se bezprostředně obyvatel v daných lokalitách a vypsalí k jednomu z nich anketu. Předchozí vedení se komunikaci na toto téma důsledně vyhýbalo, takže jsme v poměrně obtížné situaci, ale věříme, že rozumné řešení například tramvajové trati na Dědině najdeme. Snížili jsme náklady na úklid a údržbu veřejné zeleně při zachování jejich kvality, podařilo se nám totiž uzavřít smlouvu o spolupráci se spolkem Naděje a K srdci klíč - jejich klienti bez domova se budou podílet na úklidu veřejných prostran-

ství v Praze 6. S pražským magistrátem jsme začali jednat o pozemcích vhodných pro stavbu nové LDN. Podařilo se získat dotaci hlavního města ve výši 7 milionů korun na rekonstrukci jídelny a varny ZŠ Emmy Destinové a do rekonstrukcí škol a školek bude letos směřovat přes 100 milionů korun. Byla navázána úzká spolupráce a pravidelná setkání s rektory vysokých škol na území Prahy 6 a Suchdola a otevřená myšlenka kampusu v Technické ulici mezi VŠCHT a ČVUT, což je ze strany vysokých škol vnímáno nesmírně pozitivně. Byl zahájen projekt "Otevřené smlouvy" a přípravy vzniku organizace "Otevřená města" - Praha 6 participuje s několika dalšími městy na přípravných pracích ke zveřejňování smluv v otevřených datech. Byla spuštěna příprava nové podoby časopisu Šestka - změny obsahu, vizuální podoby, distributora a inzerce. Předpokládáme modernější obsah, vyšší příjem z inzerce, posílení redakce a zlepšení distribuce - první nové číslo vyjde na přelomu srpna a září. A jako třešničku na dortu jsme nastavili nová pravidla autoprovozu, aby Praha 6 zbytečně neplýtvala na operativním leasingu aut, se kterými nikdo nejezdí.

**V jakém stavu jste coby nová koalice našli radnici?**

Několikrát jsem řekl, že jsme radnici i Prahu 6 převzali v celkem dobré kondici. Na tomto názoru nic neměním. Najdou se samozřejmě vady na kráse, ale nejsou neřešitelné. S neochotou se setkáváme minimálně.

**Vaše koalice je pestrá - slovy opozice nesourodá. Se Starosty jste sice na parlamentní úrovni v koalici, s KDU - ČSL ovšem v opozici a s ANO jste v parlamentu dokonce nesmiřitelní soupeři. A Zelení jsou už z postaty velmi svébytným společenstvím... Jak se vám v Praze 6 spolupracuje?**

Naše každotýdenní koaliční porady mohou tu a tam připomínat diskusní kroužek, to je pravda. Já si ale stojím za tím, že díky tomu, že je nás v koalici víc, nemůže docházet k žádným ukvapeným rozhodnutím, vše si důkladně vysvětlíme předem. Tu a tam někomu něco ujede, ale nejde o nashvály. Všechny nás spojuje chuť změnit zavedené pořádky a dokázat, že se vše dá dělat i jinak, efektivněji, úsporněji a přitom při zachování kvality, na kterou jsou obyvatelé Prahy 6 zvyklí a naši předchůdci pyšní.

**Převzali jste rozpočtové schéma po předešlém vedení radnice. Proč?**



Já bych především rád zdůraznil, že po dlouhých letech se Praha 6 konečně dočkala vyrovnaného rozpočtu mezi běžnými příjmy a výdaji. Rozpočtová metodika je daná. My jsme převzali návrh rozpočtu, který jsme v rámci omezených časových možností upravili v oblasti běžných výdajů. Následně jsme na jednání zastupitelstva jasně řekli, že kapitálové výdaje budou podrobeny důkladné analýze. Další úpravy v této oblasti předpokládáme v červnu, a to formou rozpočtových opatření. Neustále máme finanční rezervu 23 milionů korun. Nadto zde v minulosti neexistoval investiční plán, ten bude předložen na jednom z následujících zastupitelstev a bude důsledně dohlíženo na jeho plnění.

**Veřejnost čeká na vaše programové prohlášení? Kdy bude hotovo a jaké budou jeho opěrné body.**

Programové prohlášení bude vydáno začátkem dubna. Je pravda, že jsme trochu neprozřetelně slibovali jeho vydání v lednu, ovšem měli jsme spousta jiné práce. k tomu jsme nechtěli vydávat jen tak nějaké líbivé psaní a plané sliby, diskuse nad obsahem programového prohlášení byla důkladná a jednotlivé pasáže se i několikrát měnily. Zvláštní zřetel byl věnován především územnímu a strategickému rozvoji, což jsou oblasti, které se dotýkají každodenního života nás všech a v nadcházejícím období je třeba s nimi důkladně pracovat už jen proto, že Praze 6 například chybí jasné regulace, které by určovaly pravidla výstavby v jejích jednotlivých částech. S těmito kapitolami nimi úzce souvisí doprava, kde nás vbrzku čeká několik zásadních změn - nové metro, parkovací zóny, možná i Blanka... Programové prohlášení je psáno tak, jak chceme, aby Praha 6 fungovala. Chceme prosperující město, které se bude moct chlubit svou krásou, čisto-

tu, dobrou pověstí a úspěšností. Město, které bude známo svou výjimečností a nadstandardní kvalitou života.

**Občané Prahy 6 volili po 22 letech vlády ODS změnu. Zvenčí to ovšem vypadá, jako by žádné razantní změny nenastaly...**

Je to tím, že jsme se opravdu soustředili na práci a zanedbali propagaci jejich výsledků. Jak jsem uvedl na začátku, těch změn je hodně. Doplním snad, že oproti dřívějšímu například dostane 15 ředitelů základních škol přidáno 1,5 milionu korun na odměnách. Nově se podařilo vyjednat dodatek ke smlouvě s Farnářskými trhy - od letoška budou zpoplatněny z nuly na 907.500 Kč včetně DPH ročně. Praha 6 tak přestává rozhazovat a začíná se chovat jako řádný hospodář.

**Vy sám jste si vzal na starost právní a zahraniční vztahy. Radnice byla před volbami terčem kritiky za pře-dražené právní služby...**

A oprávněně. Hned po nástupu do funkce jsem nechal provést audit právních služeb, které má radnice nasmulovány "venku". Jeho výsledkem bylo, že v roce 2014 bylo za právní služby zahrnující jak přímé poskytnutí právních služeb, tak i vypracování znaleckých posudků a dalších analýz uhrazeno Úřadem městské části Praha 6 v souhrnné výši 10 564 160 korun včetně DPH (bez ostatních plateb ve výši 632 830 korun s DPH). To je na radnici, která zaměstnává 10 právníků skutečný "luxus". SNEO zaplatilo v loňském roce za externí právní služby přes dva a půl milionu korun, samo přitom disponuje vlastním právním oddělením. Dalším nešvarem je absolutní roztržštěnost zadávání právních služeb, kdy jednotlivé odbory mohou najímat advokátní kanceláře bez vědomí vedoucího právního odboru a dochází tak k situacím, kdy právní odbor nemá přehled o všech zakázkách v této (pokračování na str. 8)

# 100 dní na radnici Prahy 6

## Rozhovor se starostou Mgr. Ondřejem Kolářem

(dokončení ze str. 7)

oblasti, které má radnice nasmlouvané. V současné chvíli probíhá celková analýza nutnosti externích dodavatelů těchto služeb a byla zahájena reorganizace právního odboru tak, aby sdružoval tuto agendu jako celek a dokázal si jí valnou většinu obsloužit sám. Doby, kdy obyčejnou správu pohledávek, která není právně nijak složitá, obstarávali externí právníci za sto padesát tisíc korun měsíčně, už skončily.

**Není zahraniční spolupráce z pohledu městské části poněkud nonsens?**

Vůbec ne! Praha 6 ze zahraniční spolupráce jediné těží a vzhledem k tomu, že je na našem území opravdu velký počet zastupitelských úřadů a diplomatických rezidencí, je pro nás zahraniční spolupráce nevyhnutelná. Partnerství, která má Praha 6 s městy a městskými částmi v Rakousku, Německu, Francii, Itálii, ale i Chorvatsku, na Slovensku a v dalších zemích jsou založena především na výměně poznatků v kultuře a školství. Pořádají se výměnné studijní programy pro žáky i učitele našich škol. Nově usilujeme o partnerství s městy, která stejně jako Praha 6 mají na svém území meziná-

rodní letiště, abychom mohli čerpat z jejich zkušeností i v této oblasti.

**Nejvýraznější změny zatím proběhly ve vaší akciové společnosti SNEO, určené ke správě obecního majetku. Změnila se tam celá dozorčí rada, celé představenstvo i podstatná část managementu. Co si od toho slibujete?**

Naším hlavním cílem bylo, aby SNEO pro Prahu 6 spravovalo její nemovitosti. Je to hlavní účel, za kterým byla tato společnost založena. To, že správu majetku naše vlastní správcovská firma dále poptávala u externích dodavatelů, je na pováženu. My tyto externí firmy postupně vypovídáme, například radnice a Skleněný palác nyní přecházejí právě pod správu SNEA. Očekáváme, že SNEO začne fungovat jako skutečně efektivní společnost, nikoliv jako stroj na předražené zakázky.

**Jaký je osud vašeho problematického dědictví - kauzy "Key Investments"? O kolik peněz Praha 6 skutečně přišla a jaká je šance na nápravu, nebo alespoň potrestání viníků?**

Key Investments je nezáviděníhod-

né dědictví. V současné době probíhá insolvenční řízení proti společnosti Via Chem Group, od které byly prostřednictvím Key Investments za stamiliony nakoupeny nelikvidní dluhopisy. Praha 6 postupuje v jednání věřitelů společně s Prahou 10 a Sokolovem. Jaká je šance na nápravu je tak trochu hádanka jako z Tisíce a jedné noci, stejně jako to, o kolik peněz Praha 6 skutečně přišla. Někteří hovoří od dvou stech milionech, někteří o padesáti, a to ještě s odřenými ušima. Samozřejmě bych byl rád, kdyby se celá záležitost vyšetřila, byli nalezeni opravdoví viníci a byli i po zásluze potrestáni. Jsem ale v tomto ohledu trochu skeptický...

**Při průjezdu amerického vojenského konvoje Českou republikou se radnice rozhodla vyvěsit americkou vlajku. Proč?**

Česká republika je již 18 let součástí Severoatlantické aliance. Vůči svým spojencům by se tedy měla začít chovat dospěle a odpovědně, ne jako vypočítavý výrostek, který jen stojí s nataženou rukou, ale když dojde na lámání chleba, uteče a schová se do

kouta. Navíc není od věci dát jasně najevo, kam patříme a kdo jsou "kluci, se kterými se bavíme". Američané jsou naši kolegové, bez kterých by, ať chceme nebo ne, byla bezpečnost celé Evropy na vahách. Jejich vojáci budou v České republice pár dní jako hosté, pouze naši zemí projíždějí a hosty, jsou-li navíc přáteli, se sluší vítat uctivě a slušně. Nikoliv na ně pokřikovat a vyvěšovat cedule "Američanům nenaléváme!". Vyvěšením americké vlajky radnice neprojevuje nic víc, než dobré a slušné vychování a přání, aby se u nás přátelé cítili dobře.

**Blíží se oslavy 70. výročí osvobození a konce II. světové války. Bude se Praha 6 nějak podílet na oslavách?**

Zcela jistě. Podařilo se nám získat partnera pro přípravu oslav "Osvobození 70" - společnost Post Bellum, která se ujme organizace a zaplatí cca 50% veškerých nákladů. Epicentrum celopražských oslav bude v Dejvicích. Dlouhodobě máme vynikající vztahy s armádou České republiky, se kterou úzce spolupracujeme i na oslavách letošních kulatin.

## Autobusové výlety pro seniory pořádané MČ Praha 6

### 16. 04. 2015 Domažlicko

**Odjezd v 7.00 hod. od budovy ÚMČ, návrat v 19.00 hod. Účastnický poplatek 200,- Kč.**

Prohlídka zámku Horšovský Týn – dříve hradu pražských biskupů (bohatě zařízené komnaty), procházka historickým náměstím a zámeckým parkem v barvách podzimu. Návštěva Domažlic (možnost oběda), pak prohlídka Chodského muzea a galerie bratří Špilatových. Zastávka na Výhledech – dominantním místě v kraji s pomníkem J.Š. Baara. Na závěr zastávka v Krchlebech v pekárně p. Kopníkové s možností občerstvení a nákupu krchlebských koláčů.

### 14. 05. 2015 Nové Město nad Metují – Ratibořice

**Odjezd v 7.00 hod. od budovy ÚMČ, návrat v 19.00 hod. Účastnický poplatek 200,- Kč.**

Po příjezdu do Nového Města nad Metují prohlídka zámku s unikátními interiéry z 20. Století a s pracemi vynikajících malířů a sochařů té doby, prohlídka zámeckého parku se stavbami Dušana Jurkoviče a známou galerií trpaslíků z dílny Matyáše Brauna. Procházka historickým náměstím, které je památkovou rezervací. Přes poledne přestávka na oběd, odpoledne návštěva Babiččina údolí – dějiště románu B. Němcové Babička. Po prohlídce zámku, procházka údolím (chůze cca 2,5 km) s návštěvou mlýna a Starého Bělidla k Viktorčinu splavu.

### 28. 05. 2015 Tři zámky v severních Čechách

**Odjezd v 7.00 hod. od budovy ÚMČ, návrat v 19.00 hod. Účastnický poplatek 250,- Kč**

Ploskovice – prohlídka zámku ležícího na úpatí Českého Středoohoří- od pol. 19. stol. Letní sídla císaře Ferdinanda V. Je zde bohatá sbírka nábytku, obrazů, skla a porcelánu, v přízemí pak umělé vodní jeskyně s kašnami a nástěnnými obrazy. Děčín – procházka centrem města, čas na oběd, po obědě prohlídka zámku, který byl po dlouhá léta obydlen armádou. Dnes je majetkem města, které zchátralý zámek opravilo a používá pro svoje kulturní účely. K zámku při-

léhá růžová zahrada na dominantní terase nad městem, odkud je krásný výhled do okolí. Velké Březno – prohlídka našeho „nejmladšího“ zámku, který si nechal postavit hrabě Karel Chotek ve stylu pozdního rakouského empíru v r. 1842. Zámek obklopuje přírodní krajinařský park z poč. 20. století.

### 02. 06. 2015 Kroměříž

**Odjezd v 6.30 hod. od budovy ÚMČ, návrat v 19.00 hod. Účastnický poplatek 200,- Kč.**

„Hanácké Athény“ – zámek a dvě zahrady zapsány na seznam UNESCO. Po příjezdu prohlídka Květné zahrady s unikátním rondelem a kolonádou, pak procházka historickým centrem s průvodcem (rodný dům Maxe Švabinského, náměstí s renesanční radnicí a měšťanskými domy, biskupská mincovna, gotický kostel sv. Mořice, Mlýnská brána, zbytky hradeb atd.). Po polední cca 1,5 hodinové přestávce na oběd prohlídka zámku – letního sídla olomouckých arcibiskupů, procházka Podzámeckou zahradou a pro zájemce možnost návštěvy galerie slavného rodáka Maxe Švabinského v muzeu na náměstí.

### 25. 06. 2015 Liberec-Sychrov

**Odjezd v 6.30 hod. od budovy ÚMČ, návrat v 19.00 hod. Účastnický poplatek 240,- Kč.**

V Liberci prohlídka nově upravené a rozšířené botanické zahrady založené v roce 1876 s množstvím orchidejí, kaktusů, masožravých rostlin atd. Procházka nejzajímavějšími místy města s průvodcem, čas na oběd. Sychrov – prohlídka zámku – sídla starého francouzského rodu Rohanů. V interiérech upoutá zejména nádherná řezbářská výzdoba, sklomalby, galerie Rohanů, porcelán, sklo, cínové výrobky atd. Zámek obklopuje park s romantickými stavbami.

Zájemci se mohou přihlásit k účasti na vybraném zájezdu na Odboru sociálních věcí ÚMČ Praha 6 u paní. Michaly Tiché, 5. patro, dveře. č. 512 (po, st 8.00–18.00 hod.) nebo tel. 220 189 666. Závazné přihlášky budou přijímány do obsazení kapacity autobusu.



## Osudy povstalce, přeživší holocaustu i disidenta očima pražských žáků

V rámci projektu Příběhy našich souso- sedů natáčeli žáci z Prahy 6 v uplynulých týdnech vyprávění pamětníků a na základě nahrávek a archivních materiálů zpracovali jejich celoživotní osudy. Ty představili ve středu 1. března v Ballingově sále Národní technické knihovny.

„Odborná porota vybrala tři nejlepší týmy. Hlavní cenu si odnesly žáky- ně ze základní školy Hanspaulka za zpracování příběhu terezínské pamětnice Doris Grozdanovičové. Druhé místo obsadily žákyně ze základní školy Norbertov s příběhem disidentky Jiřiny Šiklové. Na třetím místě se umístil tým ze základní školy Antonína Čermáka s příběhem Josefa Mundila,“ vyjmenovává pořadí oceněných škol koordinátorka vzdělávacích projektů Post Bellum Hana Hnilíčková.

V rámci slavnostní prezentace byla zahájena i výstava představující osudy všech pamětníků, kteří se svým vyprávěním na vzniku projektu podíleli. Expozice je do 8. dubna k vidění ve Skleněném paláci na náměstí Svobo-



*Socioložka a publicistka Jiřina Šiklová je jednou z osobností, jejíž vzpomínky se žákům podařilo zachytit v rámci projektu neziskové organizace Post Bellum. Do 8. dubna lze výstavu, jež z rámce tohoto projektu vznikla, vidět ve Skleněném paláci na náměstí Svobody.*

**Foto: Post Bellum**

dy. Poté začne putovat po zapojených základních školách.

## Aukce děl mladých výtvarníků měla větší úspěch, než se čekalo



*Malí umělci se na aukci svých děl také sami podíleli.*

**Mimořádný úspěch mají za sebou děti, které navštěvují výtvarné oddělení Soukromé ZUŠ Orphenica v Praze I na Pohořelci.**

Věnovaly svá díla ve prospěch svých vrstevníků – dětí s postižením z denního stacionáře DC Paprsek Středisko „Dar“ v Praze 6. Všechna jejich díla byla ve čtvrtek 19. března úspěšně vydražena na slavnostní charitativní aukci „Začínáme od kolébky“. Výtěžek dosáhl neuvěřitelných 122 tisíc korun.

Celou akci pořádaly Soukromá ZUŠ Orphenica a Sdružení rodičů a přátel Střediska „Dar“. Smyslem aukce bylo získat 63 tisíc korun na pořízení takzvané rezonanční kolébky, vhodné k terapii postižených dětí. Příprava aukce trvala celých pět měsíců. Vlastní aukce proběhla pod záštitou MČ Praha 6 ve čtvrtek 19. března v barokním sále Boženy Němcové v Památníku národního písemnictví na Strahově. „Slavnostního večera se zúčastnilo více než 100 hostů, mezi nimiž nechyběli samotní malí umělci

a jejich rodiče, přátelé a podporovatelé obou pořádajících organizací a další vzácní hosté,“ uvedla Vladka Větrovská ze Sdružení rodičů a přátel Střediska „Dar“.

„Byla to kombinace neuvěřitelného adrenalinu a velmi příjemné a pohodové atmosféry, skvěle jsem se pobavila a zároveň přispěla na dobrou věc,“ komentovala událost Milena Hanušová (TOP 09), radní pro sociální a zdravotní politiku Prahy 6. Výsledek aukce pořadatele příjemně zaskočil, prodej děl mladých umělců totiž nakonec vynesl dvojnásobek částky, než jakou na pořízení rezonanční kolébky pořadatelé potřebují. „V takový výsledek jsme se neodvážili doufat ani v těch nejdávajších představách,“ připustil po skončení slavnostního večera Zbyšek Fialka ze ZUŠ Orphenica. „Pomoc potřebným lze poskytovat různými způsoby a - jak tato aukce potvrdila - i v každém věku,“ okomentovala úspěšnost akce Vladka Větrovská. Některá vydražená díla budou k vidění také v prostorách radnice MČ Praha 6.

INZERCE

**Hledáme učitele s praxí na 1. st. ZŠ**  
pro práci  
v bilingvním prostředí  
s moderními metodami.

- Znalost AJ na úrovni B1
- Dobré platové podmínky
- Nástup 08/2015

**Kontakt:**  
reditelka@petrinyjih.cz

NOVĚ OTEVŘENÁ  
**KARDIOLOGICKÁ AMBULANCE**  
MUDr. HANA LUBANDA

[www.kardiologie-brevnov.cz](http://www.kardiologie-brevnov.cz)

POLIKLINIKA Pod Marjánkou 1906/12  
Přízemí - vstup přes 1. můstek

Ordinační hodiny:

Pondělí: 08:00 – 16:00  
Úterý: 08:00 – 16:00  
Středa: 08:00 – 16:00  
Pátek: 08:00 – 14:00

Vyšetření objednávejte na telefonu:  
606 281 530 220 560 786

S0446

S0432

## Do Villy Pellé se vejde celý MĚSTOSVĚT

Výstavní prostory Villy Pellé se od 10. dubna do 19. června 2015 promění v MĚSTOSVĚT – jedinečný imaginární prostor, ohraničený pouze fantazií šestnácti aktuálně nejvýraznějších českých ilustrátorů literatury pro děti. Mimořádný výstavní projekt připravil spolek Porte, současný provozovatel Villy Pellé.

Kurátorka výstavy Daniela Kramerová vybrala šestnáct tvůrců - nestorů dětské ilustrace i autorů na startu umělecké dráhy. Výstavu doprovází řada zajímavých programů - výtvarných a tvůrčích dílen i besed s autory. Pro děti několika věkových kategorií je určena soutěž O nejkrásnější knižní obal. Vzniklá díla budou vystavena v půdní Čítárně, soubor nejlepších prací se pak promění v putovní výstavu. „Při zrodu naší výstavy jsme si uvědomili, že spíše než cestou oddělování, vytrhování jednoho autora nebo spřízněného okruhu, chceme propojovat, hledat, co autory z různých světů spojuje a v čem se naopak liší,“ říká kurátorka výstavy Daniela Kramerová.

V rámci výstavy tak návštěvníci budou moci porovnat dílo světozná-



*Výstava přináší mimo jiné i díla jednoho z nejvýraznějších ilustrátorů druhé poloviny minulého století Miroslava Šaška.*

mého klasika ilustrace druhé poloviny 20. století Miroslava Šaška, autorů narozených v meziválečném období (Eva Šedivá, Jindřich Kovařík) i silnou poválečnou generaci. Vedle již etablovaných a významných ilustrátorů seznamuje výstavu i s těmi, kteří patří k nejmladší generaci tvůrců.

**Podrobnější informace na:**  
[www.villapelle.cz](http://www.villapelle.cz) a [www.porteos.cz](http://www.porteos.cz).

# Železnice Praha – Letiště Václava Havla – Kladno



## Ing. Jaromír Vaculík (TOP 09)

*předseda Zastupitelského klubu*

TOP 09 v čele se starostou Ondřejem Kolářem nepřipustí žádná řešení tzv. Buštěhradské dráhy, která by mohla poškodit cenné oblasti Prahy 6. Jednoznačně odmítáme veškeré spekulace a fámy, které se objevily v poslední době v médiích. Vedení radnice o žádné variantě nejednalo a veškerá rozhodnutí nás teprve čekají. TOP 09 v současné době intenzivně pracuje na variantě, kterou pro naši městskou část považujeme za nejlepší. Základem tohoto řešení je rozdělit modernizaci do etap a přednostně se soustředit na úsek Kladno - Veveslavín s odbočkou na letiště.

Hlavními výhodami a cílem je:

- ochrana území Prahy 6
- celá výstavba může být realizována do 3 let
- náklady dosahují nejnižší výše, a to 2,4 mld. Kč.

Tyto argumenty jsou pro nás rozhodující. Naši podporu budou mít pouze rozumná řešení, u etap směřem do centra podpoříme variantu, která splní hlukové limity a nebude vytvářet bariéru v území. Naším cílem je řešit zahlcenost Prahy 6 automobily z Kladenska a z kvalitnit spojení s letištěm.



## Mgr. Petra Kolínská (SZ)

*zástupce starosty*

**Modernizovaná trať osvobodí Prahu 6 od záplavy automobilů.** Do Prahy 6 bude vjíždět rádo méně aut, neboť přímé a rychlé kolejové spojení z Kladenska bude výhodnější než současné způsoby dopravy. Denně z Kladenska přijíždí přes 20 000 Středočechů. Modernizovaná trať je jedinou

zárukou vybudování kapacitních záchytných parkovišť na okraji Prahy a ve středních Čechách (vznikne více než 2000 parkovacích míst). Městské části se uleví od autodopravy i tím, že na železnici bude napojeno ruzyňské letiště. V minulosti se na projekt nabalila řada mýtů. Fakta jsou však tato: Maximální rychlost vlaku v Praze bude 80 km/h. Současné oficiální cesty přes trať budou zachovány. Jízdné bude stejné jako na všech spojích pražské integrované dopravy. Povrchové řešení bude realizováno jen v případě, že splní hlukové normy a bude mít k okolí citlivé architektonické řešení.



## MUDr. Marián Hošek (KDU-ČSL)

*uvolněný zastupitel, předseda komise pro sociální a zdravotní problematiku*

Odklonem prodloužené trasy metra A směrem na Motol namísto původně zamýšleného napojení na letiště se zablokovala možnost kolejového spojení Prahy 6 západním směrem. Vzhledem k vysoké zátěži automobilovou dopravou je z hlediska dopravního a zejména z hlediska životního prostředí nutné hledat řešení.

Proto se znovu otevřela diskuse o využití současné Buštěhradské dráhy – a to její modernizací a napojení na letiště a Kladno. Máme zájem na jednání o šetrném projektu, který v žádném případě nebude rychlodráhou, modernizace bude maximálně ohleduplná vůči obyvatelům a v případě zásahu do jejich majetku bude kompenzovat všechny škody. Důležité je ovšem, aby projekt prošel posouzením dopadů na životní prostředí (velká EIA), aby byl schválen v příslušných komisích a nakonec zastupitelstvem. Jsme na začátku procesu a budeme odpovědně zvažovat dopady, ale i nesporné výhody projektu pro obyvatele Prahy 6 tak, aby v případě jeho realizace byl pro ně přínosem.



## Ing. René Pekárek, CSc. (ČSSD)

*zastupitel, předseda kontrolního výboru*

**Modernizace trati Praha–Kladno a připojení letiště je potřebnou stavbou.** Železnice však nesmí zhoršit životní prostředí. Kritickým úsekem je zejména hustě zastavěná část mezi nádražími Dejvice a Veveslavín. Zde, podle platného Memoranda schváleného zastupitelstvem MČ v roce 2008 a podepsaného Hl. městem, Prahou 6 a 7,

Středoč. krajem a min. dopravy, má být železnice vedena pod zemí. Protože je nutné udělat vše pro realizaci stavby, byla již v uplynulém volebním období prosazována realizace 1. etapy (Veveslavín–Kladno–Letiště). Cílem je snížení počtu vozidel dojíždějících do Prahy. ČSSD zásadně nesouhlasí se stanoviskem o vzdání se požadavku zahloubení, které v médiích uvedla místostarostka Mgr. Kolínská. Jakákoliv změna postoje MČ by musela projít veřejnou diskusí, řízením EIA a být schválena zastupitelstvem. Uděláme vše pro to, aby s takovou změnou nebyl dán souhlas! Jde o takový zásah do života obyvatel Prahy 6, že nikdo není oprávněn přijímat bez splnění těchto podmínek jakékoliv závazky za Prahu 6.



## Ing. arch. Martin Polách (ANO)

*zástupce starosty*

V první řadě podotýkám, že nejde o rychlodráhu v pravém slova smyslu, ale o příměstskou železnici s maximální rychlostí ve městě 80km/hod. Železniční spojení na Letiště Václava Havla a do Kladna je pro Prahu 6 důležitější, než se zdá. Kladno jako největší středočeské město a mezinárodní letiště společně generují dopravu, která významně zatěžuje naši městskou část.

Pro oba cíle je nutné najít kvalitní, pohodlný, ale především přímý spoj s centrem metropole, aby byl efektivní a zajistil úbytek dopravního zatížení. Navržená trasa železnice ve stopě Buštěhradské dráhy je společná pro Letiště i Kladno a nabízí po cestě přestup na všechny linky metra. Mimoto obslouží také velkou část Prahy 6 a nabídne rychlé spojení s centrem. Dostatečně opodstatněná tedy je, a Prahu 6 bude usilovat o její realizaci. Musíme se soustředit na její podobu a důsledně hlídat dopady dráhy na cenné území Prahy 6. Je potřeba citlivě vyvážit urbanistické zásahy, hygienickou zátěž a ekonomiku stavby. V současné chvíli probíhá pečlivá a nezávislá analýza povrchového řešení, které předložilo SŽDC, abychom do podrobností znali všechny důsledky a mohli se dále rozhodovat.



## Mgr. Jan Lacina (STAN)

*zástupce starosty Prahy 6 a předseda komise pro strategický rozvoj*

Především se musím ohradit proti používanému označení „rychlodráha“, které je s projektem dlouhá léta chybně – a možná i závažně – spojováno. Jde o běžné železniční spojení mezi centrem Prahy a největším středočeským městem Kladno elektrifikovanou

dvojkoľejnou železnici, po které mají tak jako do všech ostatních směrů z Prahy jezdit moderní příměstské vlaky. Odbočka na letiště je pak dalším významným bonusem, který tomuto projektu přidává na významu. Pro obyvatele Prahy 6 pak kvalitní železniční spojení Kladeňáků i letiště může přinést snížení dopravní zátěže autobusovou i automobilovou dopravou, která dramaticky přetěžuje Evropskou třídu, a napomoci vyřešit komplikovanou situaci s parkováním, která nás sužuje dlouhá léta. Stavba sama by se podle studie proveditelnosti dotkla lidí žijících bezprostředně podél současného koridoru tzv. Buštěhradské dráhy. Naší povinností je tedy – v případě souhlasu s realizací – otevřít otázku jejich odškodnění a uhájit co nejmenší dopad na jejich životní standard.



## Ing. Alan Zubr (ODS)

*místopředseda dopravní komise*

ODS v Praze 6 se vždy snažila maximálně chránit šestkové obyvatele před negativními dopady modernizace tzv. Buštěhradské dráhy. Současné vedení radnice zcela v rozporu s tímto postojem rezignovalo na zahloubení v úseku Dejvice

- Veveslavín a podporuje povrchovou variantu. Studie proveditelnosti jasně prokazují, že investiční náklady na podzemní variantu znamenají navýšení o 15%. Podzemní varianta byla přitom mnohokrát diskutována s občany a má i kladné hodnocení vlivů na životní prostředí (EIA). Radnice, bez jakékoliv komunikace s občany, vrací projekt téměř na začátek. Modernizovaná dráha se šestinásobnou přepravní kapacitou by v povrchové variantě znamenala definitivní roztržení Prahy 6 na dvě části, vyžádala si zbourání řady domů, včetně památkově chráněných a zásadně by tak ovlivnila život lidí nejen v blízkosti trati. Navíc by znemožnila rehabilitaci území podél trati například vedením cyklotrasy.



## PhDr. Helena Briardová (KSČM)

*zastupitelka*

**Jen se souhlasem občanů.** Je jistě potřeba vytvořit rychlé a pohodlné spojení centra s letištěm, což dnešní autobusy nenabízejí. Škoda, že spadl pod stůl původní záměr vést na letiště prodlouženou linku metra A. Zmodernizování současné jednokolejky Praha–Kladno v dvoukolejnou rychlodráhu

a její odklonění na letiště by bylo ekologické. Ale mám velkou pochybnost o vhodnosti zhuštění provozu rychlovlaků v těsném sousedství obytných domů u Špejcharu, na Ořechovce či ve Veveslavíně. Než se začne cokoli rozhodovat, měli by dostat lidé, kteří bydlí v okolí, přesné informace o tom, jak by měla dráha vypadat a jak často tam mají vlaky projíždět. Měli by také předem vědět, kolik by stála modernizace dráhy včetně protihlukových staveb v okolí a kolik by stálo prodloužení metra z Veveslavína na letiště. Projekt nemůžeme realizovat bez souhlasu občanů, jejichž život by výrazně změnil!



# Z ÚŘEDNÍ DESKY

## Kontejnery na bioodpad

Odbor městské zeleně a odpadového hospodářství Magistrátu hl.m. Prahy v roce 2015 zorganizoval opět projekt sběru bioodpadu pomocí velkoobjemových kontejnerů (dále jen VOK). Akci zajišťuje a hradí odbor městské zeleně a odpadového hospodářství MHMP z rozpočtu hl.m. Prahy (z paragrafu prevence vzniku odpadů).

### Služba bude poskytnuta v následujícím režimu:

- VOK bude přistaven v určeném termínu na max. 3 hodiny
  - po celou dobu odborná obsluha bude monitorovat jeho naplňování bioodpadem, evidovat počty návozu a zodpovídat za čistotu vysbíraného bioodpadu
  - VOK je určen pouze pro trvale hlášené občany v Praze
  - druh sbíraného bioodpadu: komunální bioodpad (především ze zahrad: listí, tráva, větve, neznečištěná zemina, případně kuchyňský bioodpad rostlinného původu
- Ne živočišné zbytky. Nebude k dispozici mobilní drtič nebo špěpkovač!**

### Sobota 4. 4. 9–12 hod.

1. Na Ostrohu x Průhledová
2. Na Mičance x Na Klimentce
3. Nad Šárkou x Na Kuthence

### Neděle 5. 4. 9–12 hod.

1. U Dejvic. rybníčku x Na Rozdílů
2. Za Vokovic vozovnou x U Kolejí
3. U Silnice x Ke Džbánů

### Sobota 11. 4. 9–12 hod.

1. Dělostřelecká x Slunná

2. U V. baterie x nám. Před Bateriemi
3. Zeyerova Alej x Nad Alejí

### Sobota 18. 4. 9–12 hod.

1. U Ladronky x Dvořeckého
2. Chýňská x Zličínská
3. Ruzyňská x Ledecká

### Neděle 19. 4. 9–12 hod.

1. 1. Sibeliova x Na Hubálce
2. Brixiova x Rejchova
3. Na Okraji x Polní

## Osoby se zdravotním postižením čekají letos výměny průkazů

Jak již informoval Úřad práce ČR ve své tiskové zprávě, do konce letošního roku držitelé platného průkazu mimořádných výhod mají nárok na výměnu průkazu osoby se zdravotním postižením (dále jen „průkaz OZP“) stejného typu (TP, ZTP, ZTP/P).

Lidem, kteří pobírají příspěvek na mobilitu, zaslala již koncem ledna tohoto roku příslušná krajská pobočka ÚP ČR písemnou výzvu k prokázání nároku na průkaz OZP. Žadatelé musí vyplnit tiskopis s názvem „Žádost o přechod nároku na průkaz osoby se zdravotním postižením“ a o nový průkaz musí požádat nejpozději do 31. 12. 2015 na kontaktním pracovišti ÚP, Jugoslávských partyzánů 15, Praha 6.

Při podání žádosti o přechod nároku na průkaz OZP je nutné, aby si klienti s sebou vždy vzali průkaz mimořádných výhod nebo dočasný průkaz OZP – na výměnu mají nárok pouze držitelé platného průkazu, který má platnost delší než 1. 1. 2015. V přípa-

dě, že má občan průkaz mimořádných výhod, který ještě přiznal Úřad MČ Praha 6 do konce roku 2011, doporučuje ÚP ČR vzít s sebou i rozhodnutí o přiznání mimořádných výhod. Dále je třeba doložit aktuální fotografii o rozměrech 35 x 45 mm a platný doklad totožnosti.

V souvislosti s vydáním nového průkazu OZP s označením ZTP nebo ZTP/P končí platnost parkovacích průkazů označující vozidla, která přepravují těžce zdravotně postiženou osobu a mohou tak využívat výhod parkovacích stání pro invalidy.

Výměnu parkovacího průkazu provádí odbor sociálních věcí Úřadu městské části Praha 6. K vydání nového parkovacího průkazu si s sebou žadatel vezme fotografii o rozměrech 35 x 45 mm aktuální podoby, stávající parkovací průkaz a platný doklad totožnosti. V případě potřeby podrobnější informace poskytne paní Jaroslava Křížová na telefonním čísle 220 189 617 nebo prostřednictvím e-mailu: jkruzova@praha6.cz.

## Rozmístění mobilních sběrných dvorů

Ke dni 1. 1. 2015 byl uzavřen sběrný dvůr Aritma. V měsíci lednu proto byla zajištěna tato služba formou mobilního sběrného dvora. Vzhledem k velkému zájmu veřejnosti bude tato služba pokračovat i nadále. Kontejnery budou stejně jako v měsíci lednu přistaveny na plochu parkoviště u koupaliště Džbán.

K 31. 3. 2015 byl uzavřen i sběrný dvůr Drnovská, proto bude stejná služba zajištěna i pro oblast Ruzyně. Kontejnery budou přistaveny na stanoviště Zličínská x U Světličky. Abychom současně poskytli stejný rozsah služeb občanům z oblasti Břevnova, bude nově provozován i mobilní sběrný dvůr Radimova. Kontejnery budou umístěny v ulici Radimova vedle čp. 447.

Prosíme občany, aby u všech mobilních sběrných dvorů dodržovali třídění odpadu dle označení kontejnerů. Další informace získáte na Odboru dopravy a životního prostředí Úřad Městské části Praha 6, tel. 220 189 379.

Všechny tři mobilní sběrné dvory budou zajištěny v níže uvedených termínech:

<b>3. - 5. 4. 2015</b>	<b>12. - 14. 6. 2015</b>	<b>7. - 9. 8. 2015</b>
<b>17. - 19. 4. 2015</b>	<b>26. - 28. 6. 2015</b>	<b>21. - 23. 8. 2015</b>
<b>1. - 3. 5. 2015</b>	<b>10. - 12. 7. 2015</b>	<b>4. - 6. 9. 2015</b>
<b>15. - 17. 5. 2015</b>	<b>24. - 26. 7. 2015</b>	<b>18. - 20. 9. 2015</b>
<b>29. - 31. 5. 2015</b>		

## Informace o kapacitách mateřských škol v Praze 6

**Praha 6 je zřizovatelem 33 mateřských škol, 19 samostatných příspěvkových organizací, ostatní jsou součástí základních škol. Tyto mateřské školy mají 124 tříd s 2971 místy, jejich kapacity jsou v tuto chvíli plně využity. O přijetí požádalo pro školní rok 2015/2016 1281 dětí.**

Praha 6 preferuje přijímání dětí s trvalým pobytem na území městské části, které dovrší k 1. září věk 3 let. Těch je mezi žadateli o přijetí cca 900. Tento počet dětí odpovídá počtu volných míst pro přijetí dětí na nový školní rok. Konečný počet volných míst a tedy i přijatých dětí závisí na počtu povolených odkladů povinné školní docházky, který bude znám až v polovině kalendářního roku.

V současné době bylo nově přijato do MŠ téměř 800 dětí. Mezi zatím odmítnutými žadateli mohou být i děti z preferované skupiny, pokud žádají o přijetí pouze do jediné mateřské

školy nebo do několika škol v lokalitě, kde počet zájemců o přijetí převyšuje kapacitní možnosti. Další postupně uvolňovaná místa jsou a budou nabízena dosud neuspokojeným žadatelům v průběhu následujících měsíců, prakticky až do zahájení nového školního roku.

Dle studie demografického vývoje v MČ lze očekávat stagnaci zájmu nebo mírný pokles počtu zájemců o přijetí do MŠ, který může být v několika příštích letech ovlivněn významně připravovanou změnou v zákonné úpravě předškolního vzdělávání. Ta spočívá zejména v zavedení povinného předškolního vzdělávání v posledním roce před vstupem do základní školy. Pak lze očekávat opět zvýšené nároky na kapacitu mateřských škol, přičemž důsledek změny se projeví i menšími možnostmi přijetí pro nejmladší děti.

**Zdroj: Odbor školství MČ Praha 6**

## Oznámení o uzavírcce

Z důvodů opravy komunikace po stavbě kanalizace je od 31. 03. do 15. 04. 2015 uzavřen úsek mezi ul. Ke Kulišce - K Dubovému mlýnu. Opravu komunikace bude provádět firma Čermák a Hrachovec a.s., se sídlem: Smíchovská 31, Praha 5.

## Komplexní úklid komunikací jaro 2015

Vážení obyvatelé a návštěvníci městské části Praha 6, stejně jako v předchozích letech zajišťuje Technická správa komunikací hl. m. Prahy Komplexní úklid komunikací (vozovky), která bude probíhat od 7. 4. do 10. 6. 2015.

S ohledem na probíhající výkopové práce je možná i případná změna harmonogramu čištění některých komunikací.

Prosíme proto všechny obyvatele a návštěvníky městské části, aby sledovali dopravní značení a v době úklidových prací zajistili přeparkování svých vozidel nejen z vozovky, ale i z chodníku.

### TERMÍN ČIŠTĚNÍ: ÚTERÝ 7. DUBNA

**Blok č. D/2:** Bílá, Božkova, Kadeřávkovská, Kolejní (Evropská – Kadeřávkovská), Mydlářka, Na Kocínce, Na Vlčovce, Salabova, Seminární, Thákurova, Zikova.

### TERMÍN ČIŠTĚNÍ: STŘEDA 8. DUBNA

**Blok č. D/3:** Čínská (Šlejnická – Jugoslávských Partyzánů), Kotěrova, Koulova, Mylnerovka, Na Dionýsce, Na Julisce, Na Kvintusce (Šlejnická – Na Štáhlavce), Na Markvartce, Nám. Na Santince (parkoviště před bývalým nákupním střediskem), Rychtářská, Studentská, Šlejnická, Zemědělská.

### TERMÍN ČIŠTĚNÍ: ČTVRTEK 9. DUBNA

**Blok č. D/4:** Bechyňova (plus 2x zálivky), Flemingovo náměstí (plus záliv), Kolejní (Bechyňova - Zelená), Na Kvintusce (Na Štáhlavce – Zengrova), Nikoly Tesly, Stavitzská, Velflíkova, Zelená, Zengrova (plus parkoviště).

### TERMÍN ČIŠTĚNÍ: PÁTEK 10. DUBNA

**Blok č. D/5:** Jaselská (Bubenečská – Srbská), Muchova, Na Zátorce, Pelléova (Milady Horákové – Pod Kaštany), Pětidomí, Pod Kaštany (Bubenečská – Pelléova, včetně zálivů), Romaina Rollanda, Slavíčková, Srbská (Pod Kaštany – Jaselská), Suchardova, U Vorlíků, V Tišině.

### TERMÍN ČIŠTĚNÍ: PONDĚLÍ 13. DUBNA

**Blok č. D/6:** Banskobystrická, Buzulucká, Generála Píky, Kafkova (Generála Píky – Svatovítská + parkoviště), Svatovítská (záliv proti poště)

### TERMÍN ČIŠTĚNÍ: ÚTERÝ 14. DUBNA

**Blok č. D/7:** Kafkova (Svatovítská – Bachmačské nám.), Kyjevská (Kafkova – Wuchterlova), Pelléova (Sibiřské náměstí – Pod Kaštany), RONALDA REAGANA, Svatovítská (záliv u pošty), Václavkova (celá, včetně středového pásu), Wuchterlova.

### TERMÍN ČIŠTĚNÍ: STŘEDA 15. DUBNA

**Blok č. D/8:** Bachmačské náměstí, Čs. armády (Nám. Svobody – Eliášova, pravá strana), Eliášova (Dejvická – Čs. armády, vč. zálivů), Jaselská (Bubenečská - V. P. Čkalova), Jilemnického, Mařákova, Národní obrany (Eliášova – Čs. armády, včetně zálivů), V. P. Čkalova včetně zálivů.

### TERMÍN ČIŠTĚNÍ: ČTVRTEK 16. DUBNA

**Blok č. D/9:** Českomalínská (Rooseveltova – V Sadech), Čs. Armády (Eliášova – Vítězné nám. pravá strana), Gotthardská, náměstí Svobody (bez úseku Čs. armády – Sukova), Národní obrany (Čs. armády - Rooseveltova), Puškinovo náměstí, Sukova, Uralská, Verdunská, V Sadech (slepý úsek – Na Seníku).

### TERMÍN ČIŠTĚNÍ: PÁTEK 17. DUBNA

**Blok č. D/10:** Albánská, Březovského, Českomalínská (Rooseveltova – Juarézova), Čínská (Ve Struhách - Terronská), Heineho, Chittussiho (Maďarská – NN4231), Jednořadá (Ve Struhách – Jednořadá), Jednořadá (Ve Struhách – Šetidomí), M. J. Lermontova, NN1355 (A. Čermáka – Maďarská), NN 2678 (Ve Struhách – Jednořadá), Sibiřské náměstí (část), Šetidomí, Ve Struhách, Vietnamská.

### TERMÍN ČIŠTĚNÍ: PONDĚLÍ 20. DUBNA

**Blok č. D/1:** K Brusce, Mickiewiczova, Na Baště sv. Jiří, Na Baště sv. Ludmily, Na Valech, NN 121, Pod Baštami, Pod Valy, Tychonova, U Letohrádku královny Anny, U Písecké brány (včetně středového pásu pro parkování), U Prašného mostu.

### TERMÍN ČIŠTĚNÍ: ÚTERÝ 21. DUBNA

**Blok č. D/14:** Bubenečská (Dejvická - Sibiřské nám.), Dr. Zikmunda Wintra (Bubenečská – Ch. de Gaulla), Eliášova (Čs. armády – Českomalínská), Charlese de Gaulla, Mongolská, Na Marně, Raisova, Štursova, U Zeměpisného ústavu.

### TERMÍN ČIŠTĚNÍ: STŘEDA 22. DUBNA

**Blok č. D/15:** Antonína Čermáka (Terronská – Ve struhách), Lotyšská, Lotyšské náměstí, Maďarská (Terronská – Chittussiho), N. A. Někrasova, náměstí Interbrigády, Rooseveltova (Jugoslávských partyzánů – Terronská), Terronská – včetně zálivů.

### TERMÍN ČIŠTĚNÍ: ČTVRTEK 23. DUBNA

**Blok č. D/12:** Šolínova, Technická (Šolínova – Studentská), Vítězné náměstí včetně zálivů (bez kruhového objezdu).

**Blok č. D/13:** Dejvická, Kyjevská (Kafkova - Národní obrany), Na Hutích, Vítězné náměstí (Dejvická - slepý úsek).

### TERMÍN ČIŠTĚNÍ: PÁTEK 24. DUBNA

**Blok č. 28:** K Matěji (bez slepého úseku), Matějská (Šarecká – Vidlicová), Na Babě (Nad Paťankou – Průhledová), Nad Lesíkem, Nad Paťankou (slepý úsek – Paťanka + parkoviště), Starého, U Matěje.

### TERMÍN ČIŠTĚNÍ: PONDĚLÍ 27. DUBNA

**Blok č. 37:** Jarní, Matějská (Vidlicová – slepý úsek), Na Babě (Průhledová – Jarní), Na Ostrohu (Matějská – NN 2875), Nad Paťankou (Paťanka – Jarní), NN 2866 (Matějská – Matějská), Průhledová.

### TERMÍN ČIŠTĚNÍ: ÚTERÝ 28. DUBNA

**Blok č. 3:** 8. Listopadu (Bělohorská – Řičanova), Dvořeckého, Hošťálkova (Bělohorská – Dvořeckého), Kopeckého (U Ladronky – Maštěřovského), Kozlova, Maštěřovského, Michalovicova, NN 2050 (Tomanova - Hošťálkova), Pětipeského, Řečického, Řičanova (Bělohorská – Dvořeckého), Štefkova, Šultysova (Dvořeckého – Pětipeského), U Kaštanu, U Ladronky (Tomanova – Dvořeckého).

### TERMÍN ČIŠTĚNÍ: STŘEDA 29. DUBNA

**Blok č. 2:** 8. listopadu (Bělohorská - Řičanova), Hošťálkova (Dvořeckého – Vodňanského), Konecchlumského (slepý úsek od Bělohorské ke schodům), Kopeckého (Maštěřovského – Pod Věží – slepý úsek), Loutkářská (Rozýnova – Oddělená), Nad Tejnkou, Oddělená, Pod Věží, Rozýnova (Tomanova – U Ladronky), Řičanova (8. Listopadu – Dvořeckého), Šultysova (8. Listopadu – Dvořeckého), U Ladronky (Oddělená – Maštěřovského).

### TERMÍN ČIŠTĚNÍ: ČTVRTEK 30. DUBNA

**Blok č. 1:** Fastrova, Gymnastická, Heleny Malířové, Hošťálkova (Kochanova – Vodňanského), Kochanova (Šlikova – Za Strahovem + Bělohorská – Zúžená), Kutnauerovo nám. + slepý úsek, Liborova, Maratónská, Nad Závěrkou, Šlikova, Tejnka (Fastrova – slepý úsek), U Dvora, Vodňanského, Za Strahovem, Závěrka včetně zálivů, Zúžená (Kochanova – slepý úsek).

### TERMÍN ČIŠTĚNÍ: PONDĚLÍ 4. KVĚTNA

**Blok č. 4:** Hládkov, Jílka, Morstadtova, Na Hubálce (Hládkov – Patočkova), Na Malovance, Nad Kajetánkou (Pod Královkou – Skupova), Nad Panenskou, Nad Vojenským hřbitovem, NN 3865 (parkoviště), Parlěfova, Pod Královkou, Pod Marjánkou (Pod Královkou – Skupova), Za Hládkovem, Za Pohořelcem

### TERMÍN ČIŠTĚNÍ: ÚTERÝ 5. KVĚTNA

**Blok č. 5:** Břevnovská, Junácká (Patočkova – Pod Marjánkou), Kolátorova – část, Mládeže, NN 1456 + slepý úsek k Břevnovská, Nad Kajetánkou (Skupova – Patočkova), Pod Drinopolem, Pod Marjánkou (Skupova – Břevnovská), Skupova + cesta na Bělohorskou, Slavnickova (Pod Marjánkou – Bělohorská), Svojsíkova.

### TERMÍN ČIŠTĚNÍ: STŘEDA 6. KVĚTNA

**Blok č. 6:** Kusá, Na Petynce (Radimova – Na Zástřelu), Na Viničce – část od Na Petynce, NN 1442 (parkoviště u Renaulta), NN 2058 (spojka Radimova – Pa-



točkova), Radimova (mimo úsek Na Petynce – Ve Střešovičkách), Ve Střešovičkách (Radimova – K Bateriím).

#### TERMÍN ČIŠTĚNÍ: ČTVRTEK 7. KVĚTNA

**Blok č. 7:** Anastázova + parkoviště, Cvičebná, Markétská, Meziškolská, NN 1445 (spojka Radimova – Meziškolská), Radimova (Na Petynce – Ve Střešovičkách), Sartoriova, U Dělnického cvičiště, Za Kajetánkou.

#### TERMÍN ČIŠTĚNÍ: PONDĚLÍ 11. KVĚTNA

**Blok č. 8:** Brixioho, Dusíkova, Myslivečková, Na Větrníku (Ankarská – Stamicova), NN 2652 – spojka Stamicova - Stamicova, Rejchova, Rybova, Stamicova (Na Petřinách – Radimova, pravá strana od Na Petřinách), U vojenské nemocnice, Voříškova.

#### TERMÍN ČIŠTĚNÍ: ÚTERÝ 12. KVĚTNA

**Blok č. 9:** Čílova (Na Petřinách – Na Okraji), Janouškova, Krásného, Maříkova, Na Okraji (úsek Na Větru – Čílova), Na Petřinách (Stamicova – Čílova obě strany + parkoviště), Na Větrníku (Na Větru – Na Petřinách), Na Větru, Stamicova (Na Petřinách – Radimova, pravá strana od Radimova), Šumberova.

#### TERMÍN ČIŠTĚNÍ: STŘEDA 13. KVĚTNA

**Blok č. 10:** Heyrovského nám., Křenova, Na Okraji (Štolbova – Čílova), Na Petřinách (Čílova – Heyrovského nám. + NN 1473), Na Rovni, Na Souvratí, NN 3861, Peštukova, Polní, Předvoje, Štolbova.

#### TERMÍN ČIŠTĚNÍ: ČTVRTEK 14. KVĚTNA

**Blok č. 11:** Mahulenina, Nad Alejí (Zeyerova alej – Brunclíkova, + parkoviště), Plojharova, Radúzova, U Hvězdy, U Petřin + parkoviště, Ulrychova, Volavkova, Zeyerova alej + 2 parkoviště.

#### TERMÍN ČIŠTĚNÍ: PÁTEK 15. KVĚTNA

**Blok č. 12:** Boučkova, Brunclíkova + 3 parkoviště, Bubeníčková, Čílova (Na

Petřinách – Šantrochova), Fajmanové, Hiršlova, Kratochvílova, Na Klášterním + parkoviště, Nad Alejí (Brunclíkova – Šantrochova, + parkoviště), Šantrochova + parkoviště.

#### TERMÍN ČIŠTĚNÍ: PÁTEK 15. KVĚTNA

**Blok č. 30:** Anhaltova, Bubnova, Falcká, Haberfeldova, Libovická, Malobřevnovská, Podlešínská, Rozdělovská, Thurnova, Zličínská (Moravanů – Chýňská).

#### TERMÍN ČIŠTĚNÍ: PONDĚLÍ 18. KVĚTNA

**Blok č. 13:** Braškovská, Do vozovny, Dolanská, Jenečská (Josef Martího – Libocká), Josef Martího, NN 2850 (Braškovská – Za Vokovickou vozovnou), NN 2851 (Jenečská – Josef Martího), Osamocená, Přední, U Kolejí (Za Vokovickou vozovnou – ke trati ČD), Za Vokovickou vozovnou.

#### TERMÍN ČIŠTĚNÍ: PONDĚLÍ 18. KVĚTNA

**Blok č. 31:** Bolívarova, Moravanů, Na Břevnovské pláni, Pozdeňská, Slezanů, Za Oborou.

#### TERMÍN ČIŠTĚNÍ: ÚTERÝ 19. KVĚTNA

**Blok č. 15:** Ciolkovského + parkoviště, Častavina, Hodčina, Mladčina, Pod Cihelnou (U Silnice – Žukovského), U Valu + parkoviště, Vlastina (U Silnice – Drnovská), Žukovského (Pod Cihelnou – slepý úsek).

#### TERMÍN ČIŠTĚNÍ: ÚTERÝ 19. KVĚTNA

**Blok č. 32:** Brodecká, Kněževská, Ledecká, Lounská, Mladotická, Pavlovská, Přílepská, Rakovnická (Sobínská – Přílepská), Sobínská, Statenická, Stochovská, Třebonická, Unětická.

#### TERMÍN ČIŠTĚNÍ: STŘEDA 20. KVĚTNA

**Blok č. 14:** Hostouňská, Jenečská (Libocká – Hostouňská), Ke Džbánu, Litovická, Nová Šárka, Radčina, Svatavina, Špotzova, U Silnice, Vlastina.

INZERCE

### Bezplatné vzdělávání pro pražské rodiče!

Nabízíme tyto kurzy:  
„Zpět do zaměstnání“  
„Podnikání“

[info@cavi.cz](mailto:info@cavi.cz)

Kurzovné, hlídání dětí a občerstvení je v rámci kurzu ZDARMA.

S0435

### EVROPA REALITNÍ KANCELÁŘ PRAHA 6 - DEJVICE

Přijmeme makléře.  
Pro zkušené bonusy,  
pro nováčky zaškolení  
v naší akademii.  
Nulové náklady.

[www.rkevropa.cz](http://www.rkevropa.cz)  
(731 64 64 64)

S0424

TJ SOKOL Praha Dejvice I.  
Bubenečská 4, Praha 6

ZVE VŠECHNY  
DÍVKY, SLEČNY A ŽENY NA CVIČENÍ

## BODYFORM

kombinace aerobního a posilovacího cvičení bez náčiní,  
s overballem, činkami, na stepch, na bosu, na míči ...

Po a St od 20.30 do 21.30 hod.

S0431



STAROČESKÁ KRČMA  
NOVĚ OTEVÍRÁME  
1. 4. 2015

V. P. Čkalova 15, Praha 6 – Dejvice, 160 00  
[www.staroceskakrcma.cz](http://www.staroceskakrcma.cz)

S0443



## VÁŠ NOVÝ OBCHOD

50 m od Petřiny

- Dámská móda KENNY S.
- Spodní a noční prádlo
- Galanterie a bytový textil
- Punčochové zboží a obuv
- Pánský a dětský textil

Křenova 23 Petřiny P - 6

[www.galanterie-plus.cz](http://www.galanterie-plus.cz)

S0426

**RE/MAX Ability**  
Stefánikova 16/29, Praha 5

Zajistím rychlý a bezpečný prodej Vaší nemovitosti v Praze 6.  
Prosím, kontaktujte mne.



**Renata Svata**  
☎ 739 500 576  
[renata.svata@re-max.cz](mailto:renata.svata@re-max.cz)

S0427

## Hormonální jóga za lepším zdravím

Hormonální jóga přirozeně odstraňuje potíže způsobené nízkou hladinou hormonů, emocionální nestabilitu, premenstruační syndrom, symptomy přechodu, stres, paniku, deprese a nerozhodnost, snížení paměti, snížení libida, cysty na vaječnicích, PCO, neplodnost, předčasný přechod, osteoporózu, urogenitální suchost, inkontinenci, sníženou funkci štítné žlázy a další.

více na [www.hormonalni-jogova-terapie.cz](http://www.hormonalni-jogova-terapie.cz)

S0440

## PIZZA DO KRABICE



**NOVĚ OTEVŘENO**

[www.okpizza.cz](http://www.okpizza.cz)  
Karlovská 1698/1, P-6, Tel: 7219 44 704  
Rozvoz: [www.damejidlo.cz](http://www.damejidlo.cz)

S0428

**MALOVÁNÍ, LAKOVÁNÍ**  
VČETNĚ ÚKLIDU  
lakýrnické práce  
lze provést i v dílně

[www.siml.cz](http://www.siml.cz) **ZEDNICKÉ  
OBKLADAČSKÉ  
PRÁCE**

**FA ŠMIL**  
241 493 633, 222 941 998, 603 501 166

S0402

**gránito**  
P R A H A  
přímý dovozce

**OBKLADY - DLAŽBY  
VYBAVENÍ KOUPELEN**

[www.granito.cz](http://www.granito.cz) ✉ [granito@granito.cz](mailto:granito@granito.cz)  
☎ 222 364 625, 724 920 529  
Na Petynce 31, Praha 6

S0414

**ÚČETNÍ KANCELÁŘ**  
Nabízí:  
zpracování účetnictví,  
mezd a daňové evidence

Ing. Magdalena Říhová, Praha 6  
**Mobil: 602 650 114**  
e-mail: [adu@cmail.cz](mailto:adu@cmail.cz)

S0420

**David BURIAN**  
Strojové čištění koberců  
Mytí oken

**ÚKLID** **Tel.: 773 540 170**

- individuální přístup
- moderní technologie

Úklid společných prostor bytových domů a kanceláří  
[info@dbuklid.cz](mailto:info@dbuklid.cz), [www.dbuklid.cz](http://www.dbuklid.cz)

S0412

~\*~ masáže ~\*~  
Barbora Nováková  
Na Bateriích 17 - Střešovice  
[www.mojemaserka.mypage.cz](http://www.mojemaserka.mypage.cz)  
[mojemaserka@centrum.cz](mailto:mojemaserka@centrum.cz)  
☎ 777 305 310  
**2. masáž ZDARMA!**

S0438

**AUTOPŮJČOVNA  
VECAR – Dejvice**

☎ 777 100 405  
☎ 224 314 361  
[www.vecar.cz](http://www.vecar.cz)

Svatovítská 7  
u Kulaťáku

S0441

- *Zdá se Vám PC pomalý?*
- *Cheete opravit NTB?*
- *Docházejí Vám náplně v tiskárně?*
- *Nebo zachránit data?*

Volejte 602 352 393  
**UNISON** **PŘIJEDEME**  
 [www.unisonservis.cz](http://www.unisonservis.cz)

S0422

**Pro studenta ČVUT**  
sportovec, nekuřák,  
hledám samostatné bydlení.

Možnost výpomoci  
malování, úklid,  
odvoz, zahrada.  
tel: 702 477 257,  
email: [jansvacina@email.cz](mailto:jansvacina@email.cz)

S0423

**Pedikúra  
Masáže**

Lakování zdarma! **Salon Alma**  
Tel: 723138176  
Kladenská 22, Praha 6  
[www.salonalma.cz](http://www.salonalma.cz)

S0447

**WWW.SE6TKA.CZ**

NOVÁ ČISTÍRNA KOBERCŮ V PRAZE 6  
ČISTÍRNA KOBERCŮ A ČALOUNĚNÍ  
EKOLOGICKÉ ČIŠTĚNÍ  
SUCHÉ ČIŠTĚNÍ CARPET CLEANER  
<http://www.cistirnakobercu.eu>  
tel. 723 475 707

NOVÁ ČISTÍRNA KOBERCŮ V PRAZE 6

S0411

**ČISTÍRNA ODĚVŮ A PEŘÍ**  
GSK V OC Šárka v přízemí v pasáži naproti lékárně a v OC Řepy,  
na 4 podlaží v budově B nad Albertem. Provádíme čištění oděvů, textilií a peří,  
čištění kůže a kožesin, čištění koberců. NOVINKA PRO VÁS - AQUA FAKTOR.  
VŠE NA PROFESIONÁLNÍCH STROJÍCH, NEJMODERNĚJŠÍ TECHNOLOGIÍ.  
NAŠI PRACOVNÍCI JSOU NA VYSOKÉ PROFESIONÁLNÍ ÚROVNI.  
**OTEVŘENO máme:** Po-Pá 9:00 - 19:00, So - Ne 9:00(10:00) - 18:00.  
Přijďte nás vyzkoušet.

S0425

Zavolejte si o **5% slevu** do 30.04.2015

**Samostatné domy od 6,29 mil Kč**  
**Jedinečná lokalita na dosah Prahy 6**

**Lidická Alej** **604 500 923** **[www.djd.cz](http://www.djd.cz)**

S0445



## Fresh Senior → klub

**Pravidelná kulturní a společenská setkání.  
Vstup zdarma. Změna programu vyhrazena.**

**07/04 16:00 Villa Pelle, Islandský večer**

S Islandem nás seznámí básník, písničkář, dokumentarista a průvodce Jan Burian. nutná rezervace

**14/04 16:00 Písecká brána, Hašler! Hašler! Hašler! – divadelní představení**

Jak žil Karel Hašler? Hudební monodrama Divadelní společnosti Kostým.

**21/04 16:00 Villa Pelle, Nenásilná komunikace**

Jak si uhájit vlastní zájmy při zachování slušnosti a taktu. nutná rezervace

**28/04 17:00 Villa Pelle, Filmové triky od Karla Zemana po digitální technologie**

S trikovým výtvarníkem Boršem Masníkem nahlédneme pod pokličku "trikové kuchyně". Nutná rezervace, kapacita omezena

**05/05 16:00 Písecká brána, Skupinové bubnování**

Přijďte se rozvíjet s Petrem Šušorem.

### FRESH SENIOR FESTIVAL 2015

Třetí ročník festivalu proběhne 15.6. na Mezinárodní den boje proti násilí na seniorech ve Ville Pellé. Nadační fond pomoci Karla Janečka podpoří letošní Fresh senior festival. Ale jen s vaší pomocí! Prosíme, přispějte prostřednictvím webu [www.nfpomoci.cz](http://www.nfpomoci.cz) na projekt BOJUJEME PROTI NÁSILÍ NA SENIORECH. Všem dárcům děkujeme a těšíme se na vás!

## KLUBOVNA FRESH SENIOR

Pelléova vila, Pelléova 10, Praha 6

**Každé úterý – pátek pravidelný program.  
Nutná rezervace míst.**

každé úterý 10:00, Villa Pellé

**Výtvarné kurzy s akad. mal. Miladou Gabrielovou**

každou středu 9:00 a 9:50, Villa Pelle

**Kondiční a rehabilitační cvičení**

každou středu 10:00 a 11:00, Villa Pelle

**Anglická konverzace s Jiřím Sedláčkem**

každou středu 10:00 až 14:00, Villa Pelle

**Sociální poradenství s Mgr. Alžbětou Těšitelovou**

Každý čtvrtek 10:00 a 11:00, Villa Pelle

**Francouzská konverzace s Jarmilou Krejcarovou**

pátek 11:00, Villa Pelle

**Trénování paměti**

**Informace, rezervace míst a přihlášky do kurzů:**

Po–Pá 9:00–14:00 na tel. č. 224 326 180 nebo na [info@porteos.cz](mailto:info@porteos.cz)

Út–Čt 10:00–12:00 v klubovně Fresh senior, VILLA PELLÉ, Pelléova

91/10, 160 00 Praha 6, [www.villapelle.cz](http://www.villapelle.cz), [www.freshsenior.cz](http://www.freshsenior.cz)

Pořádá: Porte o.s., Jaselská 3, 160 00 Praha 6, [www.porteos.cz](http://www.porteos.cz)

Těšíme se na vás!

## Senior fitness zve do tělocvičen

Cvičení Senior fitness zvládne i úplný začátečník. Cvičitelka Jitka Hlaváčková tel. 739623410 ve FTVS UK Jose Martího 31, úterý od 11 hodin, cvičitelka Marcela Borgesová tel. 737108545 v TJ Sokol Dejvice I, Bubenečská 181/4, čtvrtek od 9 a od 10 hodin, cvičitelka Karolína Fomenková tel. 603473330 v ZŠ Hanspaulka, Sušická 29, pondělí od 10 hodin, cvičitel Arnošt Böhm tel. 608709853 Místní úřad Suchdol, Suchdolské nám. 3, úterý od 13.30 hodin, cvičitel Jan Šiml tel. 732 381 138 Tatraň Střešovice, Sibeliova 368/51, pondělí od 10 a čtvrtek od 14 hodin. Nové cvičení bude v provozu během dubna v Gymnáziu Jana Keplera, Parléřova 118/2, přesný termín bude uveden na [www.seniorfitness.cz](http://www.seniorfitness.cz) nebo info na tel. 777 131 167 cvičitelka Ing. Jana Lipská. Zveme vás rovněž na sportovní Den pro zdraví 22. 4. 2015. Informace o aktivitách Senior fitness na [www.seniorfitness.cz](http://www.seniorfitness.cz)

## Škola Červený vrch pořádá setkání absolventů

**V tomto roce uplyne přesně 50 let od okamžiku, kdy poprvé usedli do lavic žáci ZŠ na Červeném vrchu ve Vokovicích.**

Toto významné výročí hodlá škola oslavit a ráda by tak učinila spolu se svými absolventy, kteří budou mít zájem o připomenutí si tohoto významného výročí. V sobotu 23. května

na 2015 se v době od 10 do 17 hodin uskuteční Den otevřených dveří.

Absolventi se budou moci setkat se svými někdejšími spolužáky a vzpomínat na školní léta, nebude chybět prezentace činnosti školy ani zajímavá expozice věnovaná historii. Přijďte se podívat, jak se škola změnila.

## KČSlejnická

**Komunitní seniorské centrum  
DPS Šlejnická 5**

### Program na duben

Čtvrtek	2. 4.	14.30–16.00	<b>Jarní setkání v rytmu swingu.</b> Kotys swing band – Michal Kotas /piano/ a zpěvačka Jana Hrušková
Pátek	3. 4.	9.30–10.30	<b>Jóga s Vladimírem Mikulášem</b> – jídelna
Úterý	7. 4.	14.0–16.00	<b>„Stop zapominání.“</b> II. skupina
Středa	8. 4.	9.00–10.30	<b>Angličtina s Elizabeth Crombie</b>
Čtvrtek	9. 4.	14.30–16.00	<b>„Jen pro ten dnešní den.“</b> Vzpomínka na oblíbeného herce Oldřicha Nového. Pořadem provází Jiřina Hennlichová.
Pondělí	13. 4.		<b>Cvičení na židlích pro zdravá záda</b>
		14.00–15.00	I. skupina
		15.00–16.00	II. skupina
		16.00–17.00	III. skupina
Úterý	14. 4.	14.30–16.00	<b>„Stop zapominání.“</b> I. skupina
Středa	15. 4.	9.00–10.30	<b>Angličtina s Elizabeth Crombie</b>
Středa	15. 4.	13.0–15.30	<b>Výtvarný ateliér s Mga. Zuzanou Valenovou „Vyšíváme taštičku na doklady“</b>
Čtvrtek	16. 4.	14.30 – 16.00	<b>„Sumatra a tajemný Siberut.“</b> Několikadenní treky indonéskou džunglí orangutanům na blízku. Hodiny a hodiny v těsných autobusech napříč Sumatrou. Jedinečné tance u jezera Toba, originální architektura národa Minangkabau.
Pondělí	20. 4.		<b>Harmonizační cvičení</b>
		14.00–15.00	I. skupina
		15.00–16.00	II. skupina
		16.00–17.00	III. skupina
Úterý	21. 4.	14.30–16.00	<b>„Stop zapominání.“</b> II. skupina
Středa	22. 4.	9.00–10.30	<b>Angličtina s Elizabeth Crombie</b>
Čtvrtek	23. 4.	14.00–16.00	<b>Procházky Prahou s Emilií Vrbatovou.</b> Od Pohořelce k nemocnici pod Petřínem a dále na Malostranské náměstí. Sraz na Pohořelci u sochy Tycha de Brahe.
Pondělí	27. 4.		<b>Cvičení na židlích na podporu stability</b>
		14.00–15.00	I. skupina
		15.00–16.00	II. skupina
		16.00–17.00	III. skupina
Úterý	28. 4.	14.30–16.00	<b>„Stop zapominání.“</b> I. skupina
Středa	29. 4.	9.00–10.30	<b>Angličtina s Elizabeth Crombie</b>
Středa	29. 4.	13.00–15.30	<b>Výtvarný ateliér s Mga. Zuzanou Valenovou „Dokládáme výšivku na taštičky na doklady“</b>
Čtvrtek	30. 4.	14.30–16.00	<b>„Svět je kabaret.“</b> Jan Vízner a Iveta Hrtánková v hudebně zábavném pořadu

**Výhled na květen: „Z Texasu do Prahy.“** Setkání s americkou herečkou a zpěvačkou Jessicou Boone, která žije v Praze a působí v americkém shakespeareovském divadle /divadlo Kolowrat. Beseda s herečkou o životě v České republice, hudební doprovod Daniel Dobiáš, překlad její kolega, Joseph Guruncz.

**VŠECHNY AKTIVITY KC ŠLEJNICKÁ JSOU ZDARMA  
A JSOU URČENY SENIORŮM PRAHY 6**

**Informace na uvedených kontaktech:** Koordinátor KSEC: Irena Simeonova, mobil: 736 489 330, e-mail: [ksec@pecovatelskaslužbap6.com](mailto:ksec@pecovatelskaslužbap6.com).

## Centrum inspirace a tvořivosti pro rodiče s dětmi

### Interaktivní programy

Pro rodiče s dětmi od cca 11 měsíců do 3 let

- Mravenečci (dětí od cca 11 měsíců)
- Špuntíci (dětí od 1,5 roku)
- Permoníci, Sluníčka (dětí od 2 let)
- Píďalky (školička pro děti od cca 3 let bez přítomnosti rodičů)

### Otevřená rodinná herna



### Výtvarné tvoření



### Kontakt

Centrum inspirace a tvořivosti  
Charlese de Gaulla 18,  
Praha 6 (přízemí MŠ)

[www.obcanskainspirace.cz](http://www.obcanskainspirace.cz)  
[facebook.com/Obcanskainspirace](https://facebook.com/Obcanskainspirace)

Dále u nás najdete:

- Poradenské služby (pro rodiče, rodiny, individuální poradenství)
- Logopedickou poradnu
- Přednášky a další aktivity!!



S0429

## Ajták na Kladenském

**DODÁVÁME**  
výpočetní techniku  
notebooky, osobní počítače, periferie  
příslušenství, software

**OPRAVUJEME**  
notebooky, osobní počítače  
software, sítě

**DOJÍŽDÍME**  
servisní zásahy provádíme i u klientů  
výjezdy po Praze zdarma



Notebook Centrum spol. s r.o.  
Kladenská 57, Praha 6 – Vokovice  
Metro A – Bořislavka  
[www.ntk.cz](http://www.ntk.cz), E-mail: [ntk@ntk.cz](mailto:ntk@ntk.cz)  
Tel.: 603 824 677, 720 235 285



S0430

## STOKLASA

**NEJVĚŠÍ GALANTERIE A KORÁLKÁRNA V PRAZE  
U VSTUPU DO METRA HRADČANSKÁ  
NOVĚ OTEVŘENÁ PRODEJNA V PRAZE 6 - DEJVICÍCH**

- široký sortiment galanterie
- korálky a komponenty
- módní doplňky
- šátky, šály, kabelky
- svatební doplňky, dekorace

**Dejvická 8, Praha 6-Dejvice**  
otevíráno: po-pá 9 - 19, so 9 - 13  
odběrné místo E-shopu [www.stoklasa.cz](http://www.stoklasa.cz)

S0419

## TD-PODLAHY

**Nově otevřená prodejna na 100 m<sup>2</sup>**  
Evropská 655/116, Praha 6  
**233 338 583** nebo **737 424 955**  
[www.td-podlahy.cz](http://www.td-podlahy.cz), [tdservis@seznam.cz](mailto:tdservis@seznam.cz)

**PRODEJ a POKLÁDKA PODLAH**

- PVC, VINYL, KOBERCE
- PLOVOUCÍ PODLAHY
- DŘEVĚNÉ PODLAHY
- PARKETY
- RENOVAČE PARKET a DŘEVĚNÝCH PODLAH

**WWW.TD-PŮJČOVNA.CZ**  
PŮJČOVNA PODLAHÁŘSKÝCH  
A DALŠÍCH STROJŮ  
**233 338 583** nebo **732 675 161**

**TD-PODLAHY - INTERIÉRY**  
PODLAHY - PŮJČOVNA NÁŘADÍ - DVEŘE - OKNA - STÍNÍCÍ TECHNIKA



**Nově také nabízíme**

- DVEŘE
- OKNA A STÍNÍCÍ TECHNIKU

Otevírací doba  
Po-Pá 8:00-12:00 13:00-18:00  
So 8:00-12:00

S tímto inzerátem u nás dostanete  
**10% slevu** na všechny podlahy

S0431

## PRAHA 6 - SUCHDOL

# Dr.Max<sup>+</sup> Lékárna

### Otevřeli jsme pro Vás novou lékárnu Dr.Max

**Suchdolské náměstí 7/445**      Otevírací doba: Po-Pá 7.30-18.00

Tohle všechno vám přinese  
nová Karta výhod Dr.Max:

## Až 50%

### sleva z doplatku na léky




-  Slevu až 50 % z doplatku na léky pro seniory nad 60 let, děti do 15 let a držitele průkazů ZTP a ZTP/P\*
-  Speciálně zvýhodněné Dr.Max ceny
-  Zvýhodněné ceny na přípravky značky Dr.Max
-  Individuální slevové kupony a jiné další výhody

Úplná pravidla clientského programu Dr.Max k nahlédnutí na [kartavyhod.drmax.cz](http://kartavyhod.drmax.cz)

[www.drmax.cz](http://www.drmax.cz) | infolinka 844 909 909

Další lékárny Dr.Max na Praze 6:

- KAUF LAND – Pod Paťankou, Po-Ne 8.00-20.00
- SHOPPING POINT – Makovského 1349/2a, Po-Pá 8.00-19.00, So 8.00-12.00
- KAUF LAND – Bělohorská 205, Po-Ne 8.00-20.00
- Jugoslávských partyzánů 636/20, Po-Pá 8.00-18.30

S0434



## DOMOV SV. KARLA BOROMEJSKÉHO ZVE

Pondělí 6. 4. od 17.00 hod.

**Velikonoční koncert Břevnovského chrámového sboru  
pod vedením Adolfa Melichara***Kostel sv. Rodiny, vstupné dobrovolné*

Čtvrtek 9. 4. od 16.00 hod.

**Benefiční koncert profesorky Virginie Walterové  
a jejích studentů z Gymnázia a Hudební školy hl. města Prahy***Refektář, vstupné dobrovolné*

Neděle 12. 4. od 17.00 hod.

**Koncert skupiny Camael**

Na programu netradiční aranže moravské, slovenské a romské lidové hudby

*Kostel sv. Rodiny, vstupné dobrovolné*

Úterý 14. 4. od 10.00 hod.

**Taneční skupina Marietta pod vedením Lídy Prouzové***Denní stacionář, vstup volný*

Pátek 17. 4. od 17.00 hod.

**Flétna a klavír – jarní koncert žáků Zuzany Hrbkové***Refektář, vstupné dobrovolné*

Neděle 19. 4. od 17.00 hod.

**Žhavá současnost****orchestrální řada Archioni Plus pod vedením Michala Macourka**(Na programu Jiří Smutný, Jiří Gemrot, Jindřich Marek,  
Marek Kopelent, Petr Verner Volenec a Igor Ochepevsky)*Kostel sv. Rodiny, vstupné dobrovolné*

Neděle 26. 4. od 17.00 hod.

**Vesna Cáceres quartet**Na programu swingové melodie, šansonové a brazilské písně  
(pod záštitou Nadačního fondu T-Soft Eternity)*Kostel sv. Rodiny, vstupné dobrovolné*

Sobota 2. 5. od 10.00 hod.

**Koncert japonského sboru WADACHI**

na pozvání Pražského smíšeného sboru

Na programu A. Dvořák, B. Smetana, L. Janáček, Shoji Moroi,  
české a japonské lidové písně*Kostel sv. Rodiny, vstupné dobrovolné*Vstupným na koncerty přispíváte do veřejné sbírky, která probíhá za základě  
povolení Magistrátu hl. města Prahy pod č. j. S-MHMP/464339/2013 a byla  
vyhlášena na podporu činnosti a provozu Domova, který slouží nemocným  
seniorům.**Dům dětí a mládeže hlavního města Prahy  
Stanice techniků**

Pod Juliskou 2a, 160 00 Praha 6, tel.: 224 310 240

**Akce Stanice techniků****25. 4. Den s technikou**Sobotní návštěvní den mezi železničními modeláři a dalšími modeláři. Přijďte  
navštívit klubové modelové kolejiště ve velikosti H0. Máte možnost zhléd-  
nout plný provoz zmenšeného Posázavského Pacifiku (viz [www.zeleznice-  
podbaba.cz](http://www.zeleznice-<br/>podbaba.cz)). Milovníci rychlých kol (koleček) mohou vyzkoušet osmiproudou  
autodráhu, na které se jezdí i mistrovské závody. Budova Stanice techniků, od  
10 do 12 a od 13 do 15 hodin. Vstup volný.**15. 04. Otevřená Líheň**Cyklus malých foto workshopů pro veřejnost. Téma: Portrét. Práce v ateliéru se  
zábleskovými světly, pro začátečníky i pokročilé. Workshop začíná  
v 16.30 a končí v 18.00. Určeno mládeži od 11 do 18 let. Více informací na  
[santler@ddmp Praha.cz](mailto:santler@ddmp Praha.cz). Zdarma.**Další informace na <http://www.ddmp Praha.cz/stanice-techniku>  
Stanice techniků, Pod Juliskou 2, Praha 6****JUBILEA**V dubnu oslaví 60 let spokojeného společného života  
Zdeňka a Miroslav Urbanovi z Prahy 6. Blahopřejeme!**Společné procházky****Úterý 14. 4. Starými Střešovicemi**Na střešovickém vrchu stál kdysi pouze dvůr strahovských premonstrátů, časem  
zde byla založena řada vinic i usedlostí a nakonec zde vznikla vilová čtvrť. Stře-  
šovickou vycházku zahájíme u exteriéru Rothmayerovy vily se slavnou Sudko-  
vou „kouzelnou zahrádkou“, pokračovat budeme k Janákově vile pro sochaře  
Josefa Mařatku a vile od manželů Oehlerových. Současně se zastavíme u kos-  
tela sv. Norberta a u Sboru církve česko-bratrské od arch. B. Kozáka. Pak zajde-  
me do starých Střešovic, jejichž idylická atmosféra se zachovala v uličkách s ves-  
nickými domky a názvy Na Kocourkách i Na Viniče. Pořádáno ve spolupráci  
s Městskou částí Praha 6. Sraz v 16.45 na stanici tramvaje 1, 18 Vojenská ne-  
mocnice (směr z centra). Vstupné 60/50 Kč, průvodkyně PhDr. J. Škochová.**Neděle 19. 4. Z Červeného vrchu k zámečku Hanspaulka**Jaká je historie usedlostí Beránky, Pernikářky a Zlatnice a kde si postavili  
vlastní vilu architekt Linhart? Kde byla vyhlášena hospoda Houtyš spojená s ka-  
pelami Ivana Hlase, Odřeje Hejmy a dalších? Jaké tajemství ukrývala vila ge-  
nerála Eliáše ve Fetrovské ulici? Pořádáno ve spolupráci s Městskou částí Pra-  
ha 6. Sraz ve 14.00 na stanici tramvaje 26 Horoměřická. Vstupné 60/50 Kč, prů-  
vodkyně H. Čenková.**Sobota 25. 4. Pražské zahradní město Ořechovka na jaře**Procházka částí Ořechovky okolo významných solitérních vil známých osob-  
ností uměleckého světa – Otakara Španiela, Bohumila Kafky, Emila Filly a dal-  
ších. Také zahradním městem a potom kolem ateliéru, kde vznikala Žižkova  
socha, kolem vily Václava Havla. A maličká zvláštnost – cestou uvidíme pozů-  
statek stromořadí bývalé koňky – trati vedoucí do Lán a do Křivoklátských lešů.  
Pořádáno ve spolupráci s Městskou částí Praha 6. Sraz ve 14.00 na stanici „Vo-  
zovna Střešovice“, bus 174,180, tramvaj 18. Vstupné 60/50 Kč, průvodkyně  
H. Čenková.*Pořádají Městská část Praha 6 a agentura Porta Praha***DDM U Boroviček na Bílé hoře****zve na akce****Čtvrtek 2.4. Velikonoční prázdniny, od 9 do 15 hod., klub Šestka****Prázdniny v klubu** – šipky, stolní fotbal, Wii, Xbox, kulečník, internet a stol-  
ní hry. Pro děti a mládež 8–15let. Zdarma**Čtvrtek 2.4. Velikonoční prázdniny, od 9,30 do 11 h, keramická dílna****Namaluj si svoji misku** – glazování předem připravených misek, po vypále-  
ní si odnesete domů. Pro přihlášené! Cena: 50 Kč / děti, 100 Kč / dospělí**Čtvrtek 2.4. Velikonoční prázdniny, od 11.30 do 14.30 hod., keramická dílna****Velikonoční dílničky** – malování vajíček, pletení pomlázky, výroba veliko-  
nočních dekorací, smaltování, pedig atd. Cena: 30 Kč / děti, 60 Kč / dospělí**Sobota 18.4. od 10.30, velký sál DDM****Talenty v Domečku** – 5. ročník pěvecké soutěže pro amatérské zpěváky 7–26  
let, vstup zdarma, přihlášení předem nutné, info na [www.ddmp6.cz](http://www.ddmp6.cz)**Sobota 18. 4. od 10 do 12 hod. a od 12 do 14 hod., keramická dílna****Keramická sobota** – pro děti i další zájemce, kteří nemají čas na pravidelné  
kroužky. Cena za dvouhodinovku 50,- pro děti, 200,- pro studenty do 26 let  
a 250,- pro dospělé. Rodinná vstupenka (1 rodič+1 dítě) 250,-. Přihlášky pře-  
dem na tel. DDM 235 323 333 nebo [klara.pliestikova@ddmp6.cz](mailto:klara.pliestikova@ddmp6.cz)**Sobota 18. 4. od 14 do 16.30 hod., atelier DDM****Scrabooking – srdíčkové album.** Populární technika práce s papírem, lepid-  
lem a razítky. Odnese si originální dárky. Pro děti od 9 let, mládež i dospě-  
lé. Cena 80,-. Přihlášky [turkova@ddmp6.cz](mailto:turkova@ddmp6.cz).**Pátek 24. 4. od 16.45 do 20 hod., sály DDM****Taneční workshop vol.2.** – pro věkovou kategorii 8-18 let. Info a přihlášky  
na [www.ddmp6.cz](http://www.ddmp6.cz), zdarma.**Sobota 25. 4. od 14 do 17 hod., atelier****FIMO dílna Barevné vlny** – vlastnoručně si vyrobte krásné šperky. Vhodné  
pro účastníky od 12 let a dospělé. Cena 290,- včetně materiálu. Pouze při-  
hlášky předem na [gabriela.lasikova@ddmp6.cz](mailto:gabriela.lasikova@ddmp6.cz)**Podrobné informace o všech programech najdete na [www.ddmp6.cz](http://www.ddmp6.cz)****Dům dětí a mládeže Praha 6, U Boroviček 1, 163 00 Praha 6 – Řepy****Kontakty: [www.ddmp6.cz](http://www.ddmp6.cz), [info@ddmp6.cz](mailto:info@ddmp6.cz), tel. 235 323 332-3**

**EXPRES**   
oprava a prodej chladniček a mrazniček  
Opravy spotřebičů provádíme  
v bytech zákazníků.  
251 61 24 64 603 466 089  
www.servis-chlazení.cz  
Opravy elektroniky, praček a myček  
251 610 329 www.opravujeme.cz

S0406

**!! Odvoz !!**  
**starého nábytku na skládku**

- Vyklízení bytů, sklepů, pozůstatostí, atd.
- Naložíme a odvezeme cokoliv.
- Stěhování všeho druhu.
- Vše za rozumnou cenu.

**Telefon: 773 484 056**

S0407

**FIRMA Š + M**  
provádí práce  
**MALÍŘSKÉ, LAKÝRNICKÉ,  
TĚSNĚNÍ DO OKEN**  
v dílně i u zákazníka.  
Rozpočty a konzultace zdarma.  
Tel.: 241 494 620, mobil: 603 485 331  
Fax: 241 494 620, mobil: 777 291 927  
www.malirlakyrnik-praha.cz

S0405

**www.strom-zahrada.cz**

- OŠETŘOVÁNÍ STROMŮ
- ŘEZ OVOCNÝCH DŘEVIN
- ÚDRŽBA ZAHRAD

**603 301 727** 

S0410

**RDPZ**  
**GARÁŽE DEJVICKÁ**  
**25 Kč/hodinu**  
Možnost dlouhodobého parkování.  
Studentská ul. ■ www.autocratic.cz ■ 602 666 665 ■ garage@autocratic.cz

S0418

**Hájek-zednictví-malířství**  
Provádím veškeré zednické, obkladačské, malířské, podlahářské a bourací práce, odvoz sutí zajištěn. Rekonstrukce bytu, domu i nebytových prostor.  
**Praha 6 a blízké okolí.**  
**Mobil: 777 670 326**

S0430

**KREJČOVSTVÍ**  
**Marcela Kučerová**

- ▶ 35 let praxe v oboru
- ▶ Šití oděvů na zakázku, opravy a úpravy látkových, kožených a úpletových oděvů, šití záclon a jiné.
- ▶ Malosériová výroba, šití kožených, divadelních a dobových kostýmů.

**Ateliér NOI**

- ▶ Vlastní výroba a prodej dětského oblečení i na zakázku.

**Změna adresy:**  
Pod Baštami 4, Praha 6 – Hradčany  
Přímo u metra Hradčanská  
Tel.: 604 648 953, 733 244 873  
www.ateliernoi.cz

S0413

**CENTRUM SLUŽEB**

- **Električkářské práce**  
– instalace, projekt, revize
- **Instalatérské práce**  
– voda, topení, kanalizace
- **Údržba nemovitostí, pohotovost**

tel: 603 517 664; 736 107 269  
inova.stav@seznam.cz  
www.inova-stav.cz

S0416

**ZUBNÍ ORDINACE**  
Vítězná nám. 10,  
3. patro,  
.....  
**přijímá nové pacienty:**  
Dr. Zuzana Vořelová  
tel.: 233 342 474  
.....  
**Přijímáme i pacienty  
na dentální hygienu:**  
Eliška Járová,  
Kyjevská 8  
tel.: 224 323 727

S0409

**FITNESS - POQBABA**

**POSILOVNA, SAUNA, SOLARIUM,  
AEROBIC, PILATES, YOGA, ZUMBA**

PŘIJĎTE K NÁM – LÉTO SE BLÍŽÍ  
DO KONDICE S NAŠIM VÝHODNÝM  
ČLENSTVÍM NEBO PERMANENTKOU  
KOULOVA 15, PRAHA – 6, DEJVICE  
V PROSTORÁCH HOTELU INTERNATIONAL

TEL: 296 537 838  
WWW: FITNESS-POQBABA.CZ

HAPPY HOURS PO-PÁ, 12-14 HOD.

S0401

  
**SOLANDIA**  
REALITY



**NEPLATÍTE**  
žádné poplatky

**ZÁLOHA**  
až  
**500.000,- Kč**

**VÝKUPY  
NEMOVITOSTI**

- ▶ Okamžitý výkup nemovitostí
- ▶ Cena určená dle znaleckého posudku
- ▶ Vykupujeme až za 80% ceny
- ▶ Vlastnictví a stav nerozhoduje
- ▶ Vyplácíme exekuce a zástavy

**Získejte peníze za svou nemovitost ihned**


 volejte zdarma **800 888 050**

**WWW.SOLANDIA.CZ**




S0442

**ŘEKNĚTE TO KVĚTINOU**



denně čerstvé květiny

Azalea květinářství, Jugoslávských partyzánů 33,  
Praha 6 (vedle hotelu International),  
otevřeno PO-PÁ 9:00-17:30 hod., SO 9:00-12:00 hod.

  
Azalea  
KvetinyOnLine.cz

S0439



## Šestka nabízí ideální sportovní vyžití

Na území Prahy 6 se nachází hned několik míst, které se staly pro pražské milovníky běhání díky svému profilu trasy, okolnímu prostředí, kvalitnímu značení i pocitu bezpečí, vůbec nejvyhledávanějšími na celém území hlavního města.

Mezi nejnavštěvovanější jistě patří sportovně – rekreační areál Ladronka v Břevnově, jenž byl úřadem Prahy 6 rekonstruován roku 2010. Ten nabízí běžcům hlavní okruh o délce 4,2 km, který stačí 10x obkroužit a maraton máte v kapse.

Terén v pěšince, tlumící námahu kolen, je tvořen šterkopískem. Lehký profil trati je vhodný pro všechny věkové i výkonnostní kategorie. Mnozí sportovci jistě uvítají i večerní osvětlení po celém okruhu, řadu odpočívadel i dostupné občerstvení. Kdo zatouží po pohybu v profilovanějším terénu obklopeném přírodou, může zamířit do nedaleké obory Hvězda. Nejdelší trasa je vedena kolem plotu o délce 3,75 km s převýšením necelých 70 m.

Mezi další vyhledávané běžecké místo patří bezesporu Šarecké údolí. Délka trasy v tichém prostředí přírody je však delší, má od 10,5 do 25 km.



Ladronka je pro milovníky rekreačního sportování bezesporu jednou z nejvhodnějších lokalit. (Foto: S. M.)

Příjemným zážitkem je běh Stromovkou, Královskou oborou konstruovanou jako anglická zahrada. Šterková stezka o délce 3,5 km se zde vine mezi soustavou vodních ploch, novogotickou architekturou a volnou přírodou. Výhodou výběru tohoto parku je jistě večerní osvětlení a možnost hned několika občerstvení po trase. Hezký výhled na panorama Prahy poskytuje

Letná v maximální délce asfaltové trasy 5 km.

Pod záštitou Prahy 6 a starosty Mgr. Ondřeje Koláře bude probíhat zdarma každou středu od 1. do 30. dubna běžecká škola na Ladronce, a to pro začátečníky i pokročilé. Není lepší příležitost, než odstartovat pod vedením kvalitních instruktorů.

Mgr. Silvie Malíková

### Zkušební jízdy na kolečkových bruslích

V sobotu 18. dubna si veřejnost v parku Ladronka může vyzkoušet jízdu na kolečkových bruslích. Proběhne tam akce „Testování kolečkových bruslí K2 pro veřejnost“.

V průběhu této akce si budou moci občané Prahy 6. Pro občany bude k dispozici více než 100 párů bruslí k zapůjčení. Součástí akce bude i bohatý program pro rodiny s dětmi (soutěže s věcnými výhrami atd.). Akce probíhá pod záštitou starosty MČ Praha 6.

MČ Praha 6 zve  
11. dubna 2015 od 18 hodin  
zve na koncert  
studentů Pražské konzervatoře  
z kontrabasové třídy  
profesora Jiřího Valenty  
v prostorách  
Národní technické knihovny,  
Technická 6, Praha 6  
v rámci cyklu

**"Z HVĚZDIČEK  
ROSTOU HVĚZDY".**

## FK Dukla podpoří kampaň pro léčbu hemofilie Pořádá sportovní odpoledne s účastí slavných tváří

Druhý ročník kampaně „Podporuji léčbu hemofilie“ navazuje na úspěšnou loňskou premiéru, díky které se podařilo na účet pacientů organizací Hemojunior a Český svaz hemofiliků připsat 63 850 Kč.

Veřejnost mohla hemofilikům vyjádřit svou podporu zakoupením bene-

fičních předmětů a účastí na charitativním pochodu ve Světový den hemofilie, kterým kampaň vyvrcholila. Letos se k podpoře tohoto projektu přihlásil také FK Dukla.

"Letošní ročník této charitativní kampaně se rozhodla podpořit též FK Dukla Praha a uspořádat, za účasti

známých sportovců, sportovní odpoledne pro rodiny s dětmi. Hlavním hřebem dne pak bude utkání FK Dukla Praha - FK Baumit Jablonec, které bude věnováno právě hemofilikům, a proto umožní všem návštěvníkům, kteří dorazí v červeném tričku hemofiliků, vstup zcela zdarma," přibližuje podmínky účasti na této benefiční akci mluvčí FK Dukla Kristýna Kratochvílová. "Bude se hrát o víkend 18. - 19. dubna, termín bude upřesněn na základě zařazení utkání do televizního vysílání. Aktuální informace čtenáři najdou na stránkách klubu [www.fkdukla.cz](http://www.fkdukla.cz).

Více o onemocnění a o kampani najdete na [www.podporujihemofiliky.cz](http://www.podporujihemofiliky.cz) a na facebooku [www.facebook.com/podporujihemofiliky](http://www.facebook.com/podporujihemofiliky), kde lze najít všechny informace, novinky, zajímavosti z průběhu kampaně.

Hemofilie je nejčastějším onemocněním ze skupiny krvácivých onemocnění, která se projevují poruchami srážlivosti krve. V České republice je v současnosti registrováno přibližně 1000 hemofiliků a zhruba pětinu osob tvoří hemofilici ve věku do 18 let. He-

mofilikům kvůli defektnímu genu hrozí jak nadměrné krvácení, tak i krvácení spontánní, často do kloubů, svalů a případně i vnitřních orgánů – a to mnohdy bez zjevné příčiny. Bez stanovení včasné diagnózy a nasazení patřičné léčby jsou to ale také silné bolesti a postupné znehybňování celého pohybového aparátu.



HC HVĚZDA PRAHA  
Na Rozdílů 1,  
Praha 6 – Vokovice

**VEŘEJNÉ BRUSLENÍ  
V DUBNU**

5. 4. neděle 17.30–19.30 hod.  
12. 4. neděle 17.30–19.30 hod.

**Jednotné vstupné**

**100 Kč**

**a platí po celé 2 hodiny.**

**Půjčovna bruslí:** 1 pár za 80,- Kč  
oproti záloze 1.000,- Kč nebo dokladu totožnosti.

[www.hokejhvezda.cz](http://www.hokejhvezda.cz)

## Kulturní programy

DD

DEJVICKÉ DIVADLO

Zelená 15a, Praha 6

Pokladna a rezervace vstupenek:

tel. 233 332 430

rezervace@dejvickedivadlo.cz,

dejvickedivadlo@dejvickedivadlo.cz

www.dejvickedivadlo.cz

Začátky představení v 19.30 hod.,  
není-li uvedeno jinak.

9. 4.  
**Zásek** PŘEDPREMIÉRA

10. 4.  
**Zásek** PŘEDPREMIÉRA

11. 4.  
**Zásek** I. PREMIÉRA  
Režie: Ivan Trojan.

13. 4.  
**Zásek** II. PREMIÉRA

15. 4. K. F. Tománek, J. Havelka  
**Kakadu**  
Režie: Jiří Havelka

16. 4.  
**Zásek**

17. 4. Anton Pavlovič Čechov  
**Racek** ČÁSTEČNĚ ZADÁNO

18. 4. Irvine Welsh

**Ucpanej systém**

BENEFIČNÍ PŘEDSTAVENÍ

19. 4. Aki Kaurismäki

**Muž bez minulosti**

Divadelní adaptace a režie: Miroslav Krobot.

21. 4. John Buchan a Alfred Hitchcock  
**39 stupňů**

22. 4.

**Zásek**

25. 4. Irvine Welsh

**Ucpanej systém**

26. 4. Petr Zelenka

**Dabing Street**

Režie: Petr Zelenka.

27. 4. Karel František Tománek

**Kafka '24**

Režie: Jan Mikulášek.

29. 4. Patrick Marber

**Dealer's Choice**

Režie: Jiří Pokorný.

30. 4. Miroslav Krobot

**Brian**

Režie: Miroslav Krobot.

Potrava

Srbská 2, Praha 6

Otevírací doba: 15.00–24.00

Rezervace@potrva.cz,

Tel. 222 963 707

7. 4. v 19:30

**Divadlo Športniky, Back to Bullerbyn**

9. 4. v 19:30

**Ivan Gutierrez a Madera**

10. 3. v 19:30

**Johannez Benz**

14. 4. v 19:00

**Science Café – Bezpečnost potravin,**Host: prof. Kateřina Demnerová,  
VŠCHT

17. 4. v 19:00

**Mandundin & Jnkr & další**

22. 4. v 19:30

**Kabaret Improvizace**

25. 4. v 19:30

**AMT Hammond trio & Tommy Zapotti fundamental trio**

28. 4. v 19:30

**Zabiják a Borci (CZ), Lajky (CZ)**

Dejvická 38, Praha 6

Pokladna D S+H tel.: 224 316 784

Po 13.00–18.00 hod.

Út–Pá 9.00–14.00 a 15.00–18.00 hod.

Hrajeme-li v Praze je pokladna otevře-  
na i o víkendu.

So/Ne 9.30–11.30 a 12.00–17.00 hod.

Hrajeme-li představení pro dospělé je  
pokladna otevřena do 19.00 hod.

www.spejbl-hurvinek.cz

7. 4., 8. 4. v 10.00 hod.

**Hurvínkova cesta do Tramtárie**

8. 4. v 19.00 hod.

**Dějiny kontra Spejbl**

9. 4., 10. 4. v 10.00 hod.

**Hurvínkova cesta do Tramtárie**

11. 4. ve 14.00 a 16.30 hod.

**Hurvínkova cesta do Tramtárie**

12. 4. v 10.30 a 14.00 hod.

**Hurvínkova cesta do Tramtárie**

14. 4. v 10.00 a 14.30 hod.

**Hurvínkova cesta do Tramtárie**

15. 4. v 10.00 hod.

**Hurvínkova cesta do Tramtárie**

15. 4. v 19.00 hod.

**To nejlepší s S+H**

16. 4., 17. 4. v 10.00 hod.

**Jak pan Spejbl prášil**

18. 4. ve 14.00 a 16.30 hod.

**Jak pan Spejbl prášil**

19. 4. ve 14.00 a 16.30 hod.

**Jak pan Spejbl prášil**

21. 4., 22. 4. v 10.00 hod.

**Jak pan Spejbl prášil**

22. 4. v 19.00 hod.

**Spejbl versus Drákula**

23. 4., 24. 4. v 10.00 hod.

**Hurvínek mezi osly**

25. 4. v 14.00 a 16.30 hod.

**Hurvínek mezi osly**

26. 4. v 10.30 a 14.00 hod.

**Hurvínek mezi osly**

28. 4., 29. 4. a 30. 4. v 10.00 hod.

**Hurvínkův popletený víkend**

Srdečně zveme všechny občany

Prahy 6 na promítání Filmového

klubu ČVUT, které se koná vždy ve

čt. v 19:30 v posluchárně 209 na

FEL ČVUT, Technická 2, Praha 6.

SEZNAM PROJEKČÍ:

9. 4. Konečná uprostřed cesty

16. 4. Krátkometrážní filmy  
od Prague Shorts

23. 4. Dobré srdce

14. 5. Klub rváčů  
Vstupné dobrovolné.

Bělohorská 150, Praha 6,  
tel.: 233 353 020  
E-mail: kastan@kastan.cz  
www.kastan.cz

2. 4. 20:00 – koncert  
**Kieslowski (CZ) + Bad Karma Boy**  
(SK) – společný koncert pražského  
dua a bratislavské kapely hrající psy-  
chedelický pop po slovensky.

8. 4. 20:00 – filmový večer  
**Lovu zdar!** (ČR, 2014, režie: Jaroslav  
Kratohvíl, 66 min.) Dokumentární  
esej představuje svéráznou trojici mu-  
žů, kterou spojuje vášně pro lov.

9. 4. 20:00 – koncert  
**Kulturní ozdravovna Jana Buriana**

10. 4. 20:00 – koncert  
**Sylvie Krobová: křest CD** – herečka  
a zpěvačka pokřtí spolu se svými hos-  
ty čtvrté CD „Let dýmem“.

11. 4. 15:00 – dětské představení  
**Malé divadlo Praha: O Červené  
Karkule a Krabičková pohádka** –  
první klasická pohádka je hrána ma-  
ňásky a maskami. Děti jsou přímo  
spolutvůrci představení.

13. 4. 20:00 – koncert

**Jarret + host** – liberecká indie-roc-  
ková skupina.

14. 4. úterý 18:30 – přednáška

**Ing. arch. Zdeněk Lukeš – Pražský  
hrad ve XX. století II: Éra po Pleč-**  
nikovi; Roškot, Janák, Fagner a další.

15. 4. středa 20:00 – koncert

**J. H. Krchovský & Krch-off band** –  
pražská kultovní rockově-alternativní  
skupina soustředěná okolo básníka  
J. H. Krchovského.

16. 4. čtvrtek 20:00 – koncert

**Points Septet** – v hudbě skupiny se  
rozmanitost, kreativita a originalita  
snoubí s uměleckou precizností.

17. 4. 16:30 a

18. 4. 16:30 – festival

**13. ročník Festivalu Osamělých pís-  
ničkářů.** 25 účinkujících! Po oba dny  
se budou na pódiu střídat hudební le-  
gendy s méně známými či novými  
tvářemi.

20. 4. 20:00 – koncert

**Zapaska (UKR)** – ukrajinské duo sta-  
ví na smyčkování nástrojových partů.

21. 4. 20:00 – filmový večer

**Adopce: Konkurs na rodiče** (ČR,  
2014, režie: Alice Nellis, 75 min.) Co  
dělá rodinu rodinou – propletené geny  
nebo láska?

22. 4. 20:00 – koncert

**E Converso** – skupina propojuje vlivy  
newyorské downtown scény, součas-ného evropského jazzu a volné impro-  
vizace.

23. 4. 20:00 – koncert

**Syrový tóny** – alternativní folk.

24. 4. 20:00 – koncert

**Jarabáci** – pražská alternativní folk-  
rocková kapela.25. 4. 15:00 – dětské představení  
**Divadlo Kapsa Andělská Hora:****O Budulínkovi**

25. 4. 20:00 – koncert

**Pasta Machine: křest CD** – pražská  
kapela hrající styl pure disco.

27. 4. 19:00 – poslechový večer

**Jiří Černý: Ro(c)kování** – celoveče-  
rní poslechová antidiskotéka.

28. 4. 20:00 – koncert

**Zuby nehty** – věhlasná dámská roc-  
ková kapela.29. 4. 16:00 – dětské představení  
**Svátovo divadlo – O Koblížkovi:**  
loutková pohádka pro nejmenší.

29. 4. 20:00 – koncert

**Půljablkoň** – nejmenší odnož Jablko-  
ně. Obrovitý kapelník Michal Němec  
a éterická zpěvačka Marie Puttnerová.

VÝSTAVY:

31. 3.–30. 4. **Pavel Svoboda: LA-  
DAKH – Malý Tibet.** Výstava foto-  
grafií.26. 3.–30. 4. **Karel Šuster: Jazzová  
scéna festivalu Boskovice 2014.** Vý-  
stava fotografií.

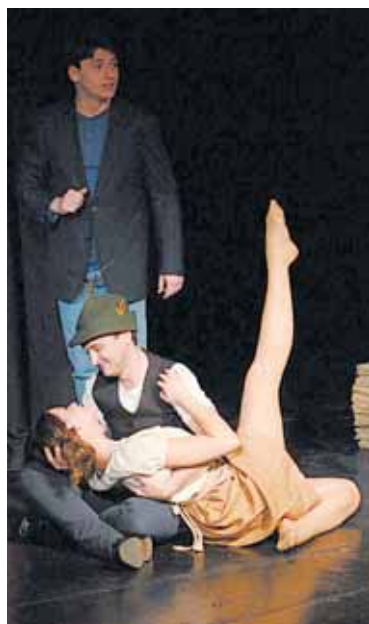


## Servis a oznámení

## semafor

Dejvická 27, Praha 6  
www.semafor.cz, tel.: 233 901 384  
E-mail: vstupenky@semafor.cz  
Začátky představení v 19 hod.

1. 4. Kytice
2. 4. Kdyby tisíc klarinetů
3. 4. Kytice
4. 4. Slečinky a lupiči
7. 4. Osvozené divadlo Semafor
8. 4. Kam se poděla Valerie?
10. 4. Slečinky a lupiči
11. 4. Prsten pana Nibelunga v 16.00
15. 4. Hodiny jdou pozpátku



16. 4. Nejveselejší tragédie v Česku
17. 4. Rytíři z Blaníku a krasavice Lída
18. 4. Kdyby tisíc klarinetů v 16.00
22. 4. Mam'zelle Nitouche
23. 4. Levandule
24. 4. Rytíři z Blaníku a krasavice Lída – Rychnov nad Kněžnou
25. 4. Slečinky a lupiči v 16.00
28. 4. Prsten pana Nibelunga
29. 4. Co na světě mám rád
30. 4. Harmcore Jazz band

## PRONÁJEM DIVADLA:

6. 4. O chytré princezně v 16.00
12. 4. Coco chanel v 16.00
13. 4. Všechnopárty
14. 4. Všechnopárty
19. 4. Gospel Time Party
20. 4. Všechnopárty
21. 4. Všechnopárty
26. 4. Návštěvní den u Miloslava Šimka
27. 4. Manželské štěstí

## KLUBOVNA

Kulturní centrum Klubovna  
Ul. Generála Píky  
www.klubovna.povalec.cz  
Otevřeno pondělí–sobota od 15:00

3. 4. 20:00  
Repetitor (SRB), Lets bomb hell (CZ), koncert Belgradské kapely post-punk, psychedelic rock
6. 4. 19:00  
Terraformer (BE), Politische Gespräche verboten, Oswaldovi & Andrea Rottin
7. 4. 20:00  
Imroliga – improvizací divadlo
8. 4. 21:00  
Filmový klub
9. 4. 20:00  
Lonely virgin robots
10. 4. 20:00  
Breakbeat.cz, Indoor picnic: Dj Czech, Saku, Brada a další – DJ akce
11. 4. 20:00  
Yoko bere
13. 4. 18:00  
Stříhání vlasů v Klubovně
14. 4. 20:00  
Nepřijatelní: Vodný muž – divadelní představení
15. 4. 20:00  
Zvedni zadek: promítání z cest 19:00
- Filmový klub
16. 4.  
Archeologové uvádí: Kultura z podzemí – akce předmajálesového dění
18. 4. 16:00  
Sestry v sukni: Bleší trh + circus – benefiční akce
20. 4. 20:00  
JazzBalk – koncert
21. 4. 20:00  
SUMUS: Oskar a růžová paní – divadelní představení
22. 4. 20:00  
TyVole – koncert
23. 4. 20:00  
Madame Bovary – koncert
24. 4. 20:00  
Saturday morning band – koncert
25. 4. 20:00  
Skotch (DE) – koncert
27. 4. 19:00  
Herní večer: Turnaj v deskových hrách
28. 4. 20:00  
Nepřijatelní: Eintopf – divadelní představení
29. 4. 21:00  
Filmový klub



Pelléova 17/55, 160 00 Praha 6  
e-mail: info@villapelle.cz  
www.villapelle.cz  
Otevřeno út–ne 10–18.30 hod.  
mimo pondělí a svátků

## VÝSTAVA:

10. 4.–19. 6. Městosvět. Město a jeho svět v ilustraci pro děti  
Výtvarná soutěž O nejkrásnější obálku knihy /www.villapelle.cz/  
Tvůrčí dílny pro školy a školky /obednávejte na dilny@villapelle.cz nebo na tel.: 725 537 142/

DOPROVODNÉ PROGRAMY  
K VÝSTAVĚ:

14. 4. / 9.30 Babička a dědeček čtou dětem ve výstavě. Ve spolupráci s kampaní Celé Česko čte dětem.  
15. 4. / 17:00 Beseda s ilustrátorkou Renátou Fučíkovou: „Dějiny obrazem i slovem“ – autorkou oblíbených knih Historie Evropy.  
16. 4. / 10:00 Kreslárna s ilustrátorkou Alžbětou Zemanovou v rámci soutěže O nejkrásnější obálku knihy a povídání nad knížkou Domky.  
23. 4. / 10:00 Kreslárna s ilustrátorkou Evou Šýkorovou-Pekárkovou – autorkou Králíka Fialy, Matyldy, Inspektora Fouska atd. v rámci soutěže O nejkrásnější obálku knihy.



## Písecká Brána

K Brusce 5/208, 160 00 Praha 6  
Tel.: 233 321 313  
E-mail: info@piseckabrana.cz  
www.piseckabrana.cz  
Otevřeno: 13–19 hod.  
Na výstavě vstup volný

Od 9. do 23. dubna.

## Pozdravy ze století fotografie

Výstava dobových fotografií z druhé poloviny 19. století zachycující pražská zákoutí a panoramata.

Pátek 10. dubna v 18 hodin.

## Jazz Gate Vstup volný.

První z řady jazzových koncertů a hudebních improvizací v Písecké bráně.

28. 4. / 17:00 Povídání o filmovém triku. Létající postavy, obři a trpaslíci, draci i fantastické hrady – jak na filmové triky s trikovým výtvarníkem a supervizorem filmových efektů Borisem Masníkem.

29. 4. / 17:00 Odpoledne s Meandrem. O edici Modrý slon – nezaměnitelné umělecké knihy pro děti a ještě něco navíc – s nakladatelkou Ivou Pecháčkovou a autorkou Marcelou Konárkovou /Arturovo dobrodružství.

2. 5. / 14–18:00 Mumraj v malosvětě I. Přijďte naslouchat čtení v Bibliobusu, stavět sochy, vytvořit tu nejkrásnější obálku knihy, nebo animovat ve filmových dílnách a zažít Ultrafun!

DIVADELNÍ PŘEDSTAVENÍ  
V GALERII VILLA PELLÉ:

Nedělní pohádkový pelleton pro nejmenší. Divadelní spolek Dívadlo, www.ddivadlo.cz

12.4. od 11:00 Tajemství poslední pralinky. (vhodné pro děti od 3 let)

26.4. 11:00 Africká pohádka. (vhodné pro děti od 3 let)

## KONCERT

## V GALERII VILLA PELLÉ:

10.4. od 18:00 Hudební salon ve Ville Pellé. Koncertní vystoupení našich předních hudebníků - violoncellisty Tomáše Jamníka a klavíristy Jana Bartoše, vítězů mnoha mezinárodních prestižních soutěží. Zazní díla Bacha, Martinů a Hindemitha. Po koncertě bude následovat beseda s umělci.

Úterý 14. dubna od 16 hodin.  
Hašler! Hašler! Hašler!

Hudební představení divadelní společnosti Kostým pro Fresh senior klub Prahy 6. Hudební monodrama Divadelní společnosti Kostým.



Dne 29. dubna 2015 tomu bude 45. let, kdy začala životní cesta Milušky a Emila Černých.

Je to velice dobrodružné a dechberoucí putování. Přejeme jim spoustu dalších společných kilometrů a krásných zážitků.

*Dcery, švagři, vnučky a pes Ajda*

## MASO UZENINY MILOŠ KŘEČEK KK

- široká nabídka uzenin a masných výrobků z vlastní výroby dle staročeských receptur
- maso pro Vás bouráme denně čerstvé ve vlastním masozávodě, výhradně z českých chovů
- steaková masa z vybraných plemen a zemí
- připravíme Vám salata, kuřata, krůty na Váš gril
- pravidelné akční slevy

**Těšíme se na Vaši návštěvu!**



[www.kreckkkk.cz](http://www.kreckkkk.cz)  
 Bělohorská 1689/124, Praha 6, telefon: 724 861 442  
 Žukovského 887, Praha 6, telefon: 724 861 446  
 Sídliště Dědina, objekt Delta

S0433



## AUTOSERVIS

### LASEROVÁ GEOMETRIE

CENA OD 700 Kč

**KLEMPÍŘSKÉ PRÁCE - AUTOLAKOVNA**

[www.abhcar.cz](http://www.abhcar.cz)

Jistab  
STK HOROMĚŘICE  
[www.jistab.cz](http://www.jistab.cz)



Horoměřice, Praha – západ,  
 Suchdolská 682  
 tel.: 220 970 080, mobil: 724 534 238  
 Po-Pá 6.15 – 18.00, So 8.00 – 12.00



S0438

# BAZAR

[www.nekazanka.cz](http://www.nekazanka.cz)

Nekázanka 17, Praha 1

## VÝKUP

širokého sortimentu zboží  
 od hodinek, zlata, elektroniky,  
 fototechniky a el. náradí ...

**VÝKUPUJEME ZA HOTOVÉ I DO KOMISE!**

Po - Pá 9 - 17,45 hod. *Provádíme také zástavy.*  
 Na dotaz volejte tel.: 224 210 550

S0404



## FairCredit

### Začněte s námi!

### Přijmeme obchodní zástupce

**Nabízíme**

- Podporu nové silné české společnosti
- Pravidelnou týdenní výplatu provizí
- Podíl na zisku 20%

- Možnost dalšího, pasivního zisku
- Bezplatné profesionální zaškolení
- Otevřenost a férovost

Volejte zdarma **800 888 120**  
[www.faircredit.cz](http://www.faircredit.cz)

S0436

peugeot.cz

## PEUGEOT 308 S ÚSPORNÝMI MOTORY SE SPOTŘEBOU JIŽ OD 3,1 L



**308 ACTIVE LIVE!**  
332 500 Kč



**308 SW ACTIVE LIVE!**  
384 500 Kč

**5 LET\* ZNAČKOVÉ ZÁRUKY**

Peugeot a emise CO<sub>2</sub> pro model 308 a 308 SW v kombinovaném provozu: 3,5-3,6 l/100 km, 81-129 g/km. Uvedená cena platí při využití financování 308 Live! včetně výkupního bonusu 20 000 Kč pro Peugeot 308 1.2 PureTech 82 k s výbavou Active a Peugeot 308 SW 1.2 PureTech 82 k s výbavou Active. Značková záruka se skládá z běžné 3leté záruky a následně ze servisní smlouvy Optway Garantie na další 3 roky / do najetí 100 000 km. Příklad financování úvěru na 5 let s montáží 133 000 Kč, pořizovací cena při financování PEUGEOT FINANCE a výkupním bonusem na 308 ACTIVE s motorem 1.2 PureTech 82 k MANS: 332 500 Kč; měsíční splátka 3 941 Kč bez poplatků. Úroková sazba 6,9 % a RPSN 7,12 %. Celková výše spotřebitelského úvěru je 199 500 Kč. Celkové náklady spotřebitelského úvěru 256 460 Kč. Tento příklad financování je orientační a jednotlivé parametry úvěru se mohou lišit, není to pouze ilustrace.

**20 000 Kč**  
Výkupní bonus

Udělati jsme vše pro to, abychom zakončili váš zážitek z jízdy. Zjednodušili jsme ovládání, zmenšili volant, zvětšili zavazadlový prostor, ale hlavně jsme snížili spotřebu. Tak na co ještě čekáte? S financováním 308 Live!, včetně výkupního bonusu, si můžete modely 308 a 308 SW pořídit v bohaté výbavě ACTIVE již za 332 500 Kč a 384 500 Kč. Výkupní bonus v hodnotě 20 tisíc korun lze navíc využít i bez financování. V obou případech se vám to vyplátí!

## PEUGEOT 308 A 308 SW

MOTION & EMOTION



V-GROUP, spol. s r.o., KONCESIONÁŘ PEUGEOT  
 Arménská 3294, 272 01 Kladno, tel.: 800 220 221 - [www.VGROUP.cz](http://www.VGROUP.cz)

S0437



## Festival zdravých a domácích produktů se vrátil

Po zimní přestávce se v sobotu 7. března na Vítězné náměstí v Dejvicích, takzvaný „Kulaťák“, znovu vrátily oblíbené Farmářské trhy. Letos tak začala jejich už šestá sezóna a ani tentokrát si Praha 6 na nezájem o tuto akci stěžovat nemohla. Dostatek bylo prodávajících i zájemců o jejich produkty.

„Kulaťák vznikl v roce 2010 jako první velký farmářský trh. Dnes k nám jezdí prodejci z celé republiky a nabízejí opravdu široký sortiment, obliba roste u zdravé stravy, jako například, vegan či raw, zájem je také o hotové jídlo, takzvané „farm menu“. Na jaře ke dni Země proto chystáme trh zaměřený zdravou a čerstvou výživou,“ říká Andrea Vodňanská ze spolku, který Kulaťák pořádá.

„Letos se také snažíme dát příležitost prodejci z Prahy 6. Začínalo u nás Bistro A table, k pravidelným návštěvníkům patří Raclette u Sýráku a od dubna začne nabízet své výrobky Břevnovská kavárna,“ přibližuje Vodňanská plánované rozšíření nabídky.

### Trhy přinesou Praze 6 zisk

Radní Městské části Praha 6 avizovali už před několika týdny, že chtějí, aby pořadatelé Farmářských trhů na Kulaťáku odváděli radnici poplatek za

provozování stánků. Ve středu 25. března rada městské části schválila příslušný dodatek smlouvy. Po pěti letech úspěšného provozování podle nás nadešel čas, aby se vložené investice začaly naší městské části postupně vracet,“ řekl Jan Lacina, který byl pověřen vyjednáním nových podmínek.

Podle informací z tiskového odboru radnice to Praze 6 přinese ročně přes 900 tisíc korun. Místostarosta Lacina již dříve ujistil, že součástí dohody s provozovateli Farmářských trhů bude podmínka, že se poplatky nesmějí promítnout do zvýšení cen prodávávaného zboží.

Pro příznivce trhů na Kulaťáku by změna smlouvy měla být jistým přínosem, umožní totiž, aby provozovatelé prodloužili otevírací dobu od osme hodin ránní až do šesti hodin večer. Trhy až doposud končily vždy ve dvě hodiny odpoledne.

Trhy na Kulaťáku se během let staly nejen nákupní záležitostí, přibýly prodejci a s nimi i doprovodné atrakce. „Pro rodiny s dětmi máme k dispozici každou sobotu dětský koutek. Tak probíhají zdarma například dílničky, nebo nás navštěvují zvířátka z Točnicku, na Velikonoce přijedou housátka a kachňátka,“ popisuje atmosféru Farmářských trhů Andrea Vodňanská.



## Na Kulaťáku chtějí vychovávat malé farmáře

**Program je určen dětským návštěvníkům farmářských trhů a je naučně vzdělávací aktivitou.**

Má zajímavým a hravým způsobem vysvětlit dětem, jak se které potraviny na trh dostanou, jak se vyrábí, zpracovávají a uchovávají. Farmářské trhy na Kulaťáku se konají každou sobotu od 8 do 14 hodin.

„Děti se také dozví, jak si mohou něco sami vypěstovat, seznámí se s méně známými druhy ovoce a zeleniny. Naučí se rozpoznávat v kuchyni používané byliny a koření. Pro pražské

děti bude zajímavé setkání se živými zvířaty. Děti se v dětském koutku naučí i různé rukodělné techniky,“ vysvětluje Monika Dušková ze spolku Farmářské-trhy, co mohou účastníci akce očekávat. Součástí programu jsou i doporučení na zajímavé výlety s rodiči. Program je určen dětem předškolního i školního věku.

„Jde přesně o takový typ aktivity, jaký dnes dětem chybí, kontakt s obvyklejšími věcmi, potřebnými pro život,“ vítá aktivitu matka sedmileté Klárky, Petra Weissová z Prahy 6



# Šestka

Šestka – noviny městské části Praha 6, periodický tisk územního samosprávného celku, 4/2015, vychází dne 2. dubna, Praha

náklad: 56 000 výtisků, vychází 11x ročně, Registrační číslo MK ČR 13180.

**VYDAVATEL:** Úřad městské části Praha 6, Čs. armády 23, 160 52 Praha 6, IČ: 00063703, tel.: 220 189 111, www.praha6.cz

**REDAKCE:** Jiří Mareček, e-mail: tiskoveoddeleni@praaha6.cz

**INZERCE:** Spol. A 11, s.r.o.: Pavel Horský, tel.: 775 940 614, pavel@a11.cz, Miloš Rothbauer, tel.: 774 582 244, milos@a11.cz

**DISTRIBUCE:** Rozlet servis, tel.: 604 820 574, zicha@rozletservis.cz

Nevyžádané texty a fotografie se nevracejí. Nepodepsané texty jsou redakční. Vydavatel neodpovídá za pravdivost údajů obsažených v reklamě a v inzerci uveřejněné v periodickém tisku.



## Osvobození 70

**Jak si vlastně připomínat 70. výročí konce druhé světové války? Jak mluvit o událostech, které většina z nás nezažila a o nichž mnozí mladí lidé vůbec nemají tušení?**

Vojenskými přehlídkami, kladením věnců a ukázkami historické bojové techniky? Bezpochyby ano, ale letošní výročí si chceme spolu s organizací Paměť národa připomenout také skrze příběhy posledních žijících válečných hrdinů. Mnohé z nich denně potkáváme a nenapadne nás, že ten vetčný stařík odnaproti sestřelil za války deset nepřátelských letadel, nebo že babička na lavičce v parku rozšiřovala protinacistické letáky. Chceme jejich příběhy připomenout právě teď, protože dalšího výročí se už drtivá většina z nich nedožije.

Bulvár hrdinů, Festival osvobození a Vlak Paměti národa – to jsou hlavní centra letošních oslav, které se pod názvem Osvobození 70 uskuteční v Dejvicích. Bulvár hrdinů promění od 1. do 22. května Dejvickou ulici ve specifickou galerii pod širým nebem, na které budou instalovány velkoformátové fotografie portrétů a příběhů 70 válečných pamětníků – veteránů, odbojářů, přeživších holokaustu, povstalců, nuceně nasazených. Bulvár hrdinů bude mít také svou virtuální podobu a návštěvníci si budou moci přímo na svých mobilních telefonech pomocí speciálních QR kódů pustit videodokumenty

s příběhy vystavených 70 pamětníků z aplikace [www.pametnaroda.cz](http://www.pametnaroda.cz)

Dvoudenní hudební Festival osvobození na křižovatce Dejvické a Václavkovy zahájí hlavní část oslav v pátek 8. května vojenskou přehlídkou a koncertem Vojenské posádkové hudby, po které bude následovat vystoupení Jablkoň, Wabiho Daňka a Anety Langerové. V sobotu bude festival pokračovat vystoupením Mydy Rabycad, Sunflower Caravan a Republic of Two. Festival nezapomene ani na děti a zatímco v pátek je pro ně připraven koncert kapely Bombardáči, hvězdou dětského programu v sobotu bude Kašpárek v rohlíku. Na pomezí Dejvické ulice a Vítězného náměstí bude instalován od 8. do 22. května Vlak Paměti národa. V interiéru dobového železničního vagonu zde bude mít veřejnost šanci všemi smysly zažít premiéru doku-dramatu, které působivou koláží historických audiovizuálních záznamů a současných nahrávek pamětníků provede publikum československými dějinami druhé světové války.

Součástí doprovodného programu Osvobození 70 budou také filmové projekce (Tobruk, Varšavské povstání...), besedy s válečnými veterány a historiky nebo komentované prohlídky protiletkečského krytu na Dejvicském nádraží. Zkrátka a dobře 8. a 9. května nejezděte na chalupy, do přírody ani do jiných městských částí.

**paměť národa**

1945  
70  
2015

Městská část Praha 6

# OSVOBOZENÍ 70

**pátek 8. května – sobota 9. května 2015**  
Dejvická ulice, Praha 6

## ANETA LANGEROVÁ

### WABI DANĚK A ĎABLOVO STÁDO

### KAŠPÁREK V ROHLÍKU

JABLKOŇ · BOMBARĐÁČI · SUNFLOWER CARAVAN  
PETR PÍŠA A ZATREST BAND · REPUBLIC OF TWO DUO  
VOJENSKÁ POSÁDKOVÁ HUDBA  
A DALŠÍ

**Přijďte se osvobodit do Dejvic, osvobození 70 bude stát za to!**

### PAMĚŤ NÁRODA OSVOBOZENÍ 70

