

## Smolné břevnovské posvícení



16. posvícení v Břevnově poznamenala nehoda i nepříznivé počasí. Přesto se kolem kláštera bavily tisíce lidí. *více na str. 13*

## Známy kuchař v jídelně



Zdeněk Pohlreich chválil kvalitu obědů v ZŠ Bílá, kde pomáhal s přípravou poledního menu. *více na str. 7.*



Podzim vybízí k hrátkám s dýněmi. Ve Vokovické školce si děti s učitelkami postavily dýňového draka, v základní škole na Hanspaulce se děti seznamovaly se svátkem Halloweenem. Rozškledené dýně zdobí i řadu balkónů a oken.

## Praha 6 má vlastní plán, jak zajistit úklid sněhu v nových podmínkách: Sněhovou pohotovost

Starost o stav chodníků během zimy letos přebírá hlavní město. Na údržbu ale nemá peníze. O úklid více než 80 hektarů chodníků se tak musí postarat Praha 6. Městská část připravila vlastní projekt, jak úklid zajistit, zapojit se mohou i občané. Informovat se mohou na bezplatné lince 800 105 060.

Pokud 15. listopadu (začátek zimní údržby) napadne sníh a zasype chodníky v Praze 6, mohou majitelé domů zůstat sedět doma a hrábla a lopaty nechat ve sklepě. Odpovědnost za škody způsobené neschůdným chodníkem podle novely zákona už nemají oni, ale jejich vlastníci. A tím je v největší míře hlavní město. To však na úklid více než tisíce hektarů chodníků nemá peníze. Na zimní údržbu komunikací pro pěší bylo dosud vynakládáno cca 135 milionů korun, po přijetí novely je odhadován nárůst o miliardu korun. „Navýšili jsme pojistné plnění ze současných pěti milionů na desetinásobek. Z této částky se bude platit odškodné lidem, kteří kvůli sněhové nadílce

uklouznou a zraní se,“ informoval tiskový mluvčí magistrátu Jiří Wolf.

„Rozsah úklidu zajištěný magistrátem je nedostačující. Víme, že strojové čištění je neúčinnější, Prahu 6 by ale letos stálo neuvěřitelných 200 milionů korun. Proto jsem pověřil radního Zárubu o hledání úspornějšího, ale přitom účinného řešení. Navrhl z mého pohledu ambiciózní a logisticky velmi náročný projekt, který náklady snižuje až o 80 procent,“ domnívá se starosta Tomáš Chalupa.

### Uklidí brigádníci

Praha 6 přichází s vlastním originálním plánem, jak celý systém zlevnit, a přitom mít uklizené chodníky. Na úklid sněhu najme brigádníky. „Budeme mít k dispozici 700 brigádníků, kteří budou držet tzv. „sněhovou pohotovost“ až do 31. března. Pokud začne sněžit, okamžitě nastoupí k úklidu,“ vysvětluje *(pokračování na str. 3)*

Komplexobal  
Praha

### ŠIROKOSORTIMENTNÍ VELKOOBCHOD OBALY A HYGIENOU

Nabízíme široký sortiment

- potravinářských i nepotravinářských obalů, papír
- fólie, papírovou hygienu
- AFH, JUMBA, ZZ
- drogerie, pytle a mnoho dalšího

\* Nabízíme dobré ceny, výborný servis a spolehlivost.

\* Bonusový program pro stálé klienty.

\* Doprava zdarma - platí po celé Praze při objednávce nad 500 Kč s DPH.

Logistický areál NorthPoint D8, Distribution park hala DC 02,  
Ke Zdibsku 613, 250 66 Zdiby  
Tel.: +420 284 682 492, Fax: +420 284 682 469, GSM: +420 723 593 023  
E-mail: [info@komplexobal.cz](mailto:info@komplexobal.cz), [eva@komplexobal.cz](mailto:eva@komplexobal.cz)

[www.komplexobal.cz](http://www.komplexobal.cz)

## Slovo starosty

**Tomáše Chalupy pro Šestku**

**Před zimní sezónou přicházíte se zcela novým projektem úklidů chodníků. Proč?**

Za vším stojí „chodníková novela“, která převádí povinnost starat se o zimní úklid chodníků na obce a města. Strojové čištění je nejučinější, Prahu 6 by ale letos stálo 200 milionů Kč. Radní Záruba navrhl z mého pohledu ambiciózní a logisticky náročný projekt, který náklady snižuje až o 80%. Projekt v podstatě navazuje na to, co většina občanů v zimě dělala každoročně. Sami uklízeli před svými domy. Letos občany oslovujeme s žádostí o pomoc a nabízíme i možnost přívýdělku. Přesto se dostáváme na akceptovatelné náklady a ušetřené peníze pak investujeme do projektů, které pomohou občanům Prahy 6.

**Poslední dobou se zdá, že jakmile se zavře obchod, je z něj kasino...**

To je obrovský problém, který mě strašně trápí. Já bych byl proto, aby herních automatů bylo méně. Jenže hrozí, že my zrušíme přístroje, které jsou alespoň pod určitou naší kontrolou, a ministerstvo financí vydá dvakrát či třikrát více licencí na výherní loterijní terminály, a nikdo se ani neobtěžuje nám říct, že je povolil. My jsme nepovolili kasino na Hanspaulce, protože nám přišlo, že udělat kasino mezi školou a kostelem u Matěje je opravdu necitlivé, tak tam ministerstvo pana Kalouska povolilo kasino s výherními hracími terminály a místní lidé jsou oprávněně naštvaní. Už v minulosti jsme omezili herny a výherní automaty podle lokality, tzn. aby nebyly v blízkosti škol, a podle otevírací doby, tzn. aby byla omezena možnost přístupu mladistvým. Stále to nestačí. Proto se snažíme vyhláškou výherní přístroje omezit ještě víc a zároveň změnit legislativu, aby i online terminály mohly omezovat obce, a ne jen ministerstvo.

**Jak to bude s nájmem v obecních bytech v roce 2010?**

Zůstanou stejné jako letos. Připravujeme novou metodiku, která je založena na tom, že přišla doba, aby se nájemné lišilo – ne každý byt je stejný, takže i v každém domě bude jiné nájemné. Bude záležet na tom, jak ten byt vypadá, jak je kvalitní. Ale pokud se s touto metodikou bude nájemné zvyšovat, tak to bude jen u zcela opravených domů – to je zhruba třetina našich domů.

## Razí se poslední část Blanky, tunel Brusnice

**V říjnu začala ražba poslední části tunelového komplexu Blanka. Stavbaři Metrostavu začali hloubit více než 500 metrů dlouhý úsek tunelu Brusnice od Myslbekovy ulice směrem na Prašný most, který bude součástí městského okruhu. Hotov má být do konce příštího roku. Celá stavba pak o rok později.**

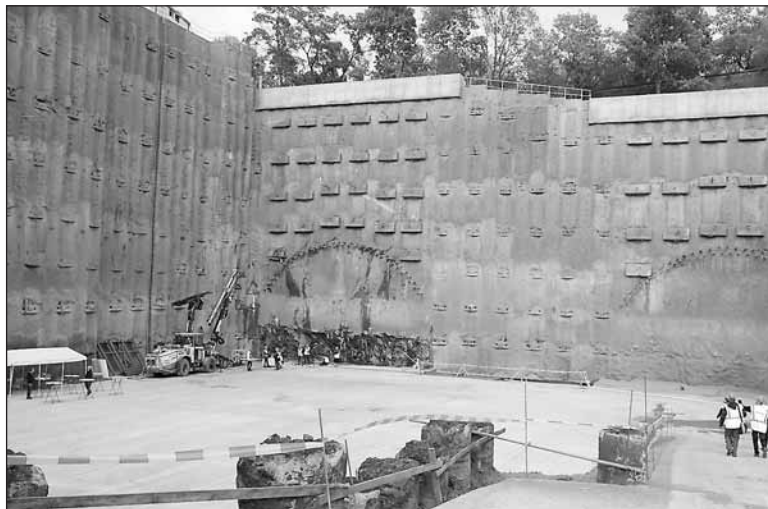
U zahájení ražby nechyběl primátor Pavel Bém, který symbolicky uložil sošku sv. Barbory na portál tunelu. „Aby ochraňovala dílo samé, ale i pracovníky, protože se jedná o práci i v dnešní době poměrně rizikovou,“ vysvětlil rituál ředitel divize 2 Metrostavu Miloslav Hadrava. Stavbaři budou mít nad hlavami asi 25 metrů horniny. „Začínáme s jižní tunelovou rourou,

kteřá bude dlouhá 534 metrů, za měsíc pak chceme zahájit ražbu severní, která je dlouhá 549 metrů,“ sdělil Miloslav Hadrava.

„Je to poslední ražba, kterou při stavbě 6,5 kilometrového okruhu zahájíme. Část stavby jde pod památkově chráněnou rezervací, konkrétně pod Mariánskými hradbami Pražského hradu,“ uvedl pražský primátor Bém. Oba tunelové trubky nepodcházejí žádné budovy, jen v poklesové zóně se nachází budova Ministerstva kultury a domy u ulice Jelení. „Všude byly provedeny stavebně technické průzkumy. Celé území včetně tramvajových tratí, komunikací a inženýrských sítí bude stále geodeticky sledováno. Investor je ve spojení se všemi majiteli domů a bude



Primátor Pavel Bém uložil k portálu sošku svaté Barbory.



reagovat na jejich podněty,“ ujišťuje magistrát i společnost Metrostav. Transport materiálu a rubaniny bude prováděn dle stanovených a projednaných dopravních cest od jámy Myslbekova,“ doplnil mluvčí magistrátu Jiří Wolf.

Na asi 400 metrech břidlicové skály, která posléze u Prašného mostu přechází v zeminu, nebude pracovat stroj, jemuž dělníci říkají vrtačka, ale čtyřicetitonový bagr. Geologické poměry jsou v tomto místě velmi složité a proměnlivé. Kvalita horniny se snižuje k jámě Prašný most. Vzorky z prvního čtvrtletí roku 2010 tedy rozhodnou, jestli bude třeba v posledních 100 metrech tunelu sanačních opatření.

Informační centrum na Letné je pro veřejnost otevřeno každou středu od 14 do 18 hodin.

## Trhliny s Blankou nesouvisí

**Trhliny ve zdi činžovního domu ve Václavkově ulici v Dejvicích vyděsily v polovině října jeho obyvatele. Za asistence přivolaných hasičů lidé dům na dvě hodiny opustili. Městský statik Petr Macháně změřil, zda se praskliny nevícejí, a když shledal, že objektu nehrozí vážné nebezpečí, lidé se mohli vrátit.**

Podle statika Petra Macháně, který na místě posuzoval možné nebezpečí, nesouvisí trhliny s výstavbou nedalekého tunelového komplexu Blanka. Toho se lidé obávali. Proč trhliny vznikly, zatím odborníci nevědí. Jednou z možných variant je porucha kanalizace. „Došlo k poklesu schodiškové nosné zdi, která nese i část stropu. Pravděpodobně vlivem narušení svodu dešťové vody,“ upřesnil Macháně. Vyloučil, že by za pokles mohla blížká stavba městského okruhu. Ta je podle něj v dosta-

tečné vzdálenosti. Trhliny se navíc objevily na zadní straně domu, která je vzdálenější od stavby tunelového komplexu.

„Blanka se razí několik stovek metrů od Václavkovy ulice. Odděluje ji nádraží a kolejiště, takže praskliny v domě spolu nesouvisí. Máme podle zákona vyznačeno pásmo, kde by k menším poklesům půdy mohlo dojít, ale Václavkova ulice už v něm není. Ražba je navíc v Bubenči realizována z povrchu, takže spojitost je silně nepravděpodobná,“ uvedl mluvčí Metrostavu František Polák s tím, že žádné problémy u domů spojené s ražbou dosud nikde nezaregistrovali.

Stavební úřad Prahy 6 nařídil vlastníkovi domu okamžitě zabezpečovací práce. Na trhliny pak umístil pásy, podle kterých se zjistí, zda se trhliny nevícejí.

## Kolem Hradčanské autem jen Na Valech

**Ulice M. Horákové v úseku mezi Špejcharem a Prašným mostem je průjezdná jen pro vozy dopravní obsluhy.auta jedoucí od Letné po provizorní silnici projíždějí ulicí Na Valech, která je obousměrná a nese na veškerou dopravní zátěž v oblasti.**

Společnost Metrostav, která stavbu realizuje, vyšla vstříc požadavku Prahy 6 a v místě zelené plochy, kde se sbíhají ulice Na Valech a M. Horákové, vybudovala provizorní parkoviště pro cca 20 aut. „Je určeno těm, kterých se dotkne povinnost vyparkování z obou dotčených ulic,“ uvedl radní Jan Záruba. „Pomníček vojína z 2. světové války, který v místě stál, je uložen ve skladu městské části, a po ukončení provizorního stavu se vyčištěný vrátí na své původní místo,“ dodal radní.

## Praha 6 má vlastní plán, jak zajistit úklid sněhu ...

(dokončení ze str. 1)

radní Jan Záruba novinku, kterou v Praze, ani v České republice dosud nikdo nevyzkoušel. Podobnou zkušenost mají jen v zahraničních městech, např. v New Yorku nebo Milwaukee.

Praha 6 zajistí brigádníkům nářadí a posypový materiál. Na jednu osobu tak vychází úklid přibližně 400 délkových metrů chodníku. Brigádníci si tak mohou vydělat pravidelně každý měsíc 2000 korun hrubého bez ohledu na to, jestli sněží, nebo ne. Další finanční bonus je v případě sněžných dnů. „Celý

sdělil Záruba. Se strojovým úklidem sněhu se počítá na přibližně dvaceti procentech území Prahy 6. Radní také slíbil, že nedojde k rozšíření počtu cest, které se v zimě neudrží. „Úklid bude zajištěn rovnoměrně, aby nedošlo k disproporcím mezi některou z oblastí. Neudržované cesty bude stejně jako vloni,“ slíbil. O „sněhovou pohotovost“ je zájem, první brigádníci z řad studentů se již sami hlásí, počítá se i s tím, že úklid sněhu bude zařazen i do systému veřejně prospěšných prací.

### Zapojit se mohou i občané Prahy 6

Letošní zimní údržba, se kterou nemá městská část v takovém rozsahu zkušenosti, může být opravdu náročná. Radnice proto dává prostor i občanům, kteří si chtějí uklízet sami. „Projekt Sněhová pohotovost v podstatě navazuje na to, co většina občanů v zimě dělala každoročně až do minulého roku. Sami uklízeli před svými domy. Letos proto občany oslovujeme s žádostí o pomoc a nabízíme i možnost zajímavého přivýdělků,“ sděluje radní Jan Záruba.

Lidé se mohou hlásit na radnici, k dispozici dostanou nářadí a za práci dostanou zapláceno. Zároveň mohou za pronájem nabídnout své prostory, např. sklep, k dočasnému uskladnění nářadí a posypového materiálu.



Majitelé přilehlých nemovitostí už za stav chodníků neodpovídají. Radnice Prahy 6 je ale vyzývá ke spolupráci na úklidu sněhu. Za to jim zaplatí.

Městská část konzultovala svůj zájem s obyvateli z různých částí Prahy 6. Lidé vítají možnost postarat se o chodníky v místě svého bydliště a ještě si přivydělat. Největší zájem je v oblastech se zástavbou rodinných domů. „**Informace se občané dozvědí na bezplatné infolince 800 105 060, v informačních kancelářích a na stránkách [www.snehovapohotovost.cz](http://www.snehovapohotovost.cz),**“ informuje radní a dodává: „O náš systém již projevil zájem i jiné obce.“

Úklid sněhu bude Praha 6 v souladu s vyhláškou magistrátu zajišťovat podle stupňů důležitosti nejprve u budov úřadů, škol, zdravotních zařízení, stanic metra nebo zastávek městské hromadné dopravy. Schůdnost chodníků má být zajištěna od 7 do 17 hodin, a to do 12 hodin od chvíle, kdy napadne sníh. Pro ostatní chodníky platí vyhláškou daný limit 48 hodin od prvních závějů. Průměrný počet sněžných dní je v Praze třicet tři.



### Sněhová pohotovost Prahy 6

úklid by se tak mohl zlevnit na 45 milionů korun, pokud k tomu přidáme i strojové čištění v nejfrekventovanějších oblastech, ušetříme tři čtvrtiny nákladů,“

## Tramvajové spojení s Letnou obnoveno, linka X-1 se ruší

Alespoň částečná úleva čeká od listopadu cestující MHD, kteří se chtějí dostat přes Letnou. Pokračující výstavba tunelového komplexu Blanka umožnila od 3. listopadu zprovoznění tramvajové trati přes Badenihovu ulici. To znamená obnovení provozu tramvají mezi Letnou a Prahou 6 a snazší dostupnost metra na Hradčanské.

Dojde také k úpravám řady tramvajových linek v této oblasti, v mnoha případech budou navraceny do původních tras. Uzavřena stále zůstává tramvajová trať přes zastávku Hradčanská. Linky jsou odkloněny přes Královský letohrádek a Pražský hrad. Zároveň se ruší náhradní autobusová doprava X-1.

### Změny na jednotlivých tramvajových linkách

- 1 V úseku Strossmayerovo náměstí – Královský letohrádek vedena přes Letenské náměstí a Spartu.
- 8 Ponechána v trase přes Malostranskou, avšak navracena do původní konečné zastávky Podbaba.
- 15 Ze zastávky Špejchar prodloužena přes Královský letohrádek a Malovanku na Vypich (ve směru tam jede přes Pohořelec, ve směru zpět jede přes Hlávčkov a Vozovnu Střešovice).
- 20 Navracena do původní konečné zastávky Divoká Šárka. Z kapacitních důvodů ponechána ukončení na Špejcharu.
- 26 Obnovena v trase Nádraží Hostivař – Strašnická – Nákladové nádraží Žižkov – Hlavní nádraží – Náměstí Republiky – Strossmayerovo náměstí – Letenské náměstí – Pražský hrad – Dejvická – Divoká Šárka
- 36 Zrušena a nahrazena pravidelnými linkami 15 a 26



28. října si Praha 6 připomněla 91. výročí vzniku samostatného Československa. U Písecké brány se sešly desítky lidí, mezi nimi představitelé městské části, ale také poslanci, zástupci armády, veteránů druhé světové války a další hosté.

Starosta Tomáš Chalupa ve svém projevu porovnal roky 1918 a 1989 jako ty, které byly pro Českou republiku počátky svobody. „Oba letopočty jsou důkazem, že za svobodnou zemi se musí bojovat. Důkazem, že není nic zadarmo,“ řekl mimo jiné. Generálmajor Tomáš Sedláček, který letos stejně jako Česká republika oslavil 91. narozeniny, vzpomínal na říjnové oslavy tak, jak je postupem let prožíval, na ty svobodné, i ty totalitní. „Mladá generace by si měla uvědomit, že svobody je třeba si vážit a chránit ji,“ přeje si Sedláček.

### Ze zastupitelských klubů

#### Zastupitelské dny ODS

Se zastupiteli ODS se budete mít možnost setkat každé úterý mezi 17 a 18 hod. v oblastní kanceláři ODS, Vítězné nám 13, v měsíci listopadu takto: 10. 11. Stárek Jakub, 24. 11. Martan Petr, 1. 12. Vohradská Jarmila, zastupitelé.

#### Zastupitelské dny ČSSD

Zastupitelé ČSSD Pavel Bauman, Martin Pašník, René Pekárek (předseda Klubu zastupitelů ČSSD, předseda kontrolního výboru), Štěpán Stupčuk, Jan Šafr, Jaroslava Trnková (Koordinátor strategického rozvoje) jsou vám k dispozici 25. 11. a 9. 12. 2009 od 16.30 hod. v obřadní síni „Skleněný palác“, Nám. Svobody 1, Praha 6. Kromě tohoto dne po předchozí domluvě na tel. 602 225 805, 602 218 519, 220 189 135, 220 189 160, příp. na obvodním sekretariátu ČSSD Praha 6: tel.: 220 510 887, e-mail: OVV.Praha6@cssd.cz.

#### Zastupitelské dny SZ

Zastupitele za Stranu Zelených můžete kontaktovat na webových stránkách [www.praha6.zeleni.cz](http://www.praha6.zeleni.cz). Kontakty na zastupitele: JUDr. Martin Soukup (předseda základní organizace) [martin.soukup@zeleni.cz](mailto:martin.soukup@zeleni.cz), 774 060 696, Ing. Petr Hrdina (předseda klubu zastupitelů) [petr.hrdina@zeleni.cz](mailto:petr.hrdina@zeleni.cz), 777 187 500, Mgr. Petra Kolínská [petra.kolinska@zeleni.cz](mailto:petra.kolinska@zeleni.cz), 776 552 022, Martin Skalský [mksalsky@praha6.cz](mailto:mksalsky@praha6.cz), 775 168 026.

#### Zastupitelské dny KSČM

Setkání občanů se zastupiteli KSČM lze dohodnout v sekretariátu OV KSČM v Zikově ul. č. 21, tel. 224 325 877 nebo 224 325 878, nebo přímo s jednotlivými zastupiteli: Dagmar Gušlbauerová (Bubeneč, Dejvice, Ruzyně tel. 607 972 173), Ing. Stanislav Hejduk (Červený vrch, Veveslavín, Vokovice tel. 603 746 155), JUDr. Ivan Hruža (Břevnov, Petřiny, tel. 296 814 111), Zdeněk Kubánek (Střešovice, Hanspaulka, Dědina, tel. 601 309 452).

#### Zastupitelské dny SNK Evropští demokraté

Ingrid Kejkrtová, radní pro oblast kultury a grantů, tel. 608 979 877, e-mail: [ikejkrt@praha6.cz](mailto:ikejkrt@praha6.cz), Jaroslava Hešíková, oblast majetku, školství, SNEO, tel.: 606 474 458, e-mail [hesikova@volny.cz](mailto:hesikova@volny.cz), Oldřich Kužílek, oblast přístupu k informacím, bezpečnosti, e-mail [kuzileko@senat.cz](mailto:kuzileko@senat.cz), tel. 602 358 808. Neváhejte se na nás obrátit, pokud chcete něco změnit.

**Sídlo kanceláře senátora Karla Schwarzenberga** je od 1. 11. 2007 přestěhováno na tuto adresu: Bělohorská 165, Praha 6 – Břevnov (tramvaje č. 22 a 36 – stanice Břevnovský klášter – v domě Úřadu práce). Termín jednání si můžete domluvit s Mgr. Lucií Weitzovou na tel. 233358503, 773553816 nebo na e-mailu [schwarzenbergk@senat.cz](mailto:schwarzenbergk@senat.cz).

## POZVÁNKA

**VÝSTAVA OBRAZŮ  
SIGRID ENGELBRECHT**  
3. – 17. 11.  
Národní technická knihovna

**VÝSTAVA K 20. VÝROČÍ  
LISTOPADOVÝCH UDÁLOSTÍ**  
16. – 27. 11.  
Písecká brána

**SETKÁNÍ S OBČANY  
VELESLAVÍNA A VOKOVIC**  
11. 11. v 17 hod.  
Gymnázium Arabská

**JEDNÁNÍ ZASTUPITELSTVA**  
13. 11. ve 14 hod.  
sál Marjánka

**PIETNÍ VZPOMÍNKA  
NA 17. LISTOPAD 1939**  
17. 11. v 11 hod.  
kasárna Ruzyně

**SLAVNOSTNÍ ROZSVÍCENÍ  
VÁNOČNÍCH STROMŮ**  
28. 11. v 17 hod. u KC Kaštan  
29. 11. v 17 hod. Vítězné nám.  
29. 11. v 18 hod. Písecká brána

## Chodníkový program se dostal přes sto hotových ulic

**Chodníkový program Prahy 6 se dostal ke 100. oprávané ulici. Tou je ulice Eliášova v Bubenči.**

„V současné době se provádí celková oprava povrchů po ulici Jaselskou. V navazujícím úseku po ulici Čs. armády bude od 6. listopadu probíhat obnova vodovodních řadů,“ vysvětlil radní pro dopravu Jan Záruba. Tento úsek proto dostane jen asfaltové záplaty a finální úprava bude provedena na jaře. Ulice dostane nově dlážděné chodníky, dlážděná budou i parkovací stání a povrch vozovky bude asfaltový. Situace se tak obrátí, dosud byla dlážděná vozovka a chodníky z asfaltu. Celkový počet

parkovacích míst zůstane prakticky nezměněn. Z důvodů nutných úprav zvláště v místech přechodů částečně ubudou, ale v nyní realizovaném úseku se počet navýší díky změně podélného stání na kolmé. Větší bezpečnost chodcům by mělo přinést podstatné zkrácení délky přechodů pro chodce, z místy až 15 metrů dlouhého přechodu na 6 metrů. Část po Jaselskou ulici by měla být dokončena 6. listopadu. Opravu ulice, která je majetkem hlavního města, financuje jako v ostatních případech chodníkového programu ze svého rozpočtu Městská část Praha 6. Přijde ji na 30 milionů korun.



### Kde dále probíhá chodníkový program v Praze 6:

**Hošťálkova, 99. ulice:** po jednotlivých etapách probíhá celková oprava komunikace v úseku Dvořeckého – Kochanova. Do konce listopadu se předpokládá dokončení prací v úseku Dvořeckého – Vodňanského. V úseku Vodňanského – Kochanova nejprve dojde k rekonstrukci kanalizace, úpravy povrchu budou v roce 2010.

**Za Strahovem, 88. ulice:** poslední etapou v úseku Závěrka-Gymnastická by měly být 14. prosince dokončeny práce na rekonstrukci ulice. Nový povrch bude dlážděný z drobné žulové dlážby. Původní byl dlážděný, překrytý asfaltem, tudíž dochází k obnově původního stavu

**Kochanova, 97. ulice:** po dokončení oprav inženýrských sítí (obnova vodovodních a plynovodních řadů) bude od 26. 10. do 9. 11. opraven povrch ulice v úseku Bělohorská-Zúžená

**Bílá a Božkova, 101. a 102. ulice:** obnova povrchu chodníků. V rámci prací dojde ke zklidnění dopravy v blízkosti základní školy, bude stavebně zvýšen prostor křižovatky Bílá a Božkova včetně přechodu pro chodce v ulici Božkova. Práce budou probíhat do 15. prosince.

**Ulice Libocká v úseku U Hvězdy – Pelikánova je z důvodu oprav TSK do 15. listopadu uzavřena.** Dojde i k odklonu trasy autobusové linky 179. Do 30. 10. povede linka 179 z Petřin přes zastávky Obora Hvězda – Malý Břevnov – Bílá Hora – Ruzyňský hřbitov – Jiviny – Staré náměstí – Ruzyňská škola – Ruzyňská – Divoká Šárka. Ve směru jsou Nové Butovice zastávky zřízeny v zastávkách linky 108 směr Dejvická, zastávka Libocká (směr Letiště Ruzyně) je přemístěna z ul. Libocké do ul. Sestupné, cca 40 m před křižovatkou s ulicí Pod Domky.

## www.jakdoskoly.cz poradí rodičům školáků

**Nové internetové stránky www.jakdoskoly.cz, které spustila v říjnu radnice Prahy 6, jsou tentokrát zaměřeny na školáky a jejich rodiče.**

Přehledný portál nabídne nejen seznam základních škol včetně jejich profilů, ale i aktuální informace, zajímavosti o akcích a výstavách na školách, o zájmových kroužcích, dětských hřištích, nechybí zde důležité kontakty a zajímavé odkazy.

„Naši snahou bylo vytvořit přehledný, ucelený a systematický mechanismus, ve kterém by se rodiče jak předškolních, tak i školních dětí snadno orientovali a dozvěděli se vše podstatné, co potřebují,“ vysvětluje radní pro školství Ondřej Balatka. „Oba informační portály obsahují kompletní informace o rodičovské péči, zejména kontakty, adresy, odkazy na webové stránky a představují jednotlivé školky a školy včetně jejich hodnocení,“ popisuje radní.

Stránky jakdoskoly.cz totiž navazují na úspěšný portál jakdoskolky.cz spuštěný letos na jaře. Na nových stránkách rodiče i děti naleznou kontakty nejen na obecní školy, ale i sou-



*Nový portál je přehledný a plný informací a odkazů.*

kromé, umělecké či speciální, pedagogické poradny či důležité legislativní předpisy, ale i možnosti trávení volného času, modul poruch učení, informace o šikaně a týrání nebo drogové prevenci. Pro děti a jejich učitele angličtiny je určen modul mezinárodní spolupráce – výuka jazyků. Nechybí ani oblíbená rubrika videoškola, ve které je každá základní škola z Prahy 6 zastoupená videonámkem.

## Italské speciality nebudou

**Dva roky slibovala výloha obchodu po bývalé prodejně obuvi v Eliášově ulici italské speciality. Na ty si však lidé mohou nechat zajít chuť. Nájemce prostor po dvou letech vrací zpět městské části a radnice jej znovu nabídne ve výběrovém řízení k pronájmu.**

Podle místostarosty Václava Širla, který je odpovědný za správu obecního majetku, dostal nájemce výpověď z nájmu pro dluh na nájemném a předal prostory, které se v podstatě nezměnily, městské části. Proč se tak stalo? „Restaurační provoz se nepodařilo realizovat, protože došlo k průtahům při stavebním řízení. Proti stavebnímu povolení vydanému v červenci 2008 se odvolalo několik účastníků stavebního řízení,“ vysvětluje Ivana Kolářová z odboru správy obecního majetku. O odvolání pak rozhodoval magistrát a stavební povolení začalo platit v listopadu. Vzhledem k administrativní cestě mezi magistrátem a úřadem Prahy 6 došlo k jeho předání fakticky až koncem prosince 2008. „Bohužel v době stavebního řízení došlo ke změnám ve společnosti nájemce, které vyústily předáním podílů původních jednatelů novým subjektům,“ vysvětluje Kolářová.

vá. Stručně řečeno, nájemce do té doby zkrachoval. Nájemci v prvních měsících, kdy mělo docházet ke stavebním úpravám, poskytla městská část krátkodobou slevu z nájemného 200 tisíc korun. Nyní dlužní na nájemném 2 miliony 200 tisíc korun.

„Na uvolněný prostor o 393 metrech čtverečních bude vypísáno výběrové řízení na pronájem,“ vysvětluje místostarosta Širl. Prostor prodejny, který měl být rekonstruován na restauraci, se kvůli nerealizovanému projektu vrátí zpět k vymezení obchodu obuvi.



## Granty na příští rok vyhlášeny, letos poprvé i na webu

**Rada městské části vyhlásila tradiční grantová témata Prahy 6. Na granty pro následující rok 2010 počítá městská část s uvolněním více než 18 milionů korun z rozpočtu Prahy 6.**

Jedná se o granty v oblasti zájmových aktivit, granty na opravu a obnovu tělovýchovných objektů, granty v oblasti zdravotnictví, sociální péče a služeb, granty na podporu lokálních periodik, a v neposlední řadě také granty realizované v rámci programu „Zdravá Šestka“.

Prioritou Prahy 6 jsou zejména grantová řízení na podporu školství a podporu jazykového vzdělávání Otevřený svět. „V programu Otevřený svět je připraveno 11 témat s celkovou finanční podporou ve výši 9,5 milionu korun. Z této částky poskytne podle dohody čtyři miliony korun Letiště Praha. Program určený na jazykové vzdělávání žáků základních a nižšího stupně středních škol nezapomíná ani na rodiče nebo seniory,“ řekl starosta Tomáš Chalupa.

Letiště podpořilo program „Otevřený svět“ poprvé letos částkou 3,9 milionu korun, díky čemuž se studijní ja-

zykového pobytu v zahraničí nebo letního jazykového tábora zúčastnilo více než 750 žáků z Prahy 6.

Neméně významný v oblasti podpory je grantový program „Podpora školství“. Letos městská část schválila 50 grantů za 3,6 milionů korun, a to v rámci stejných témat, jaká jsou na výběr letos: jazykové vzdělávání, rozvoj komunitních funkcí školy, vybavení odborných vzorových pracovišť a zajištění správy školních hřišť. Vybudováno nebo vybaveno bylo například 6 vzorových učeben.

### Granty podané po internetu

„Žadatelé mohou letos své žádosti poprvé podávat jak tradiční písemnou formou na sjednocených formulářích, tak pomocí elektronické služby eGranty,“ představil novinku radní pro školství Ondřej Balatka.

Zaregistrovat se je možné na adrese [www.praha6.cz/granty](http://www.praha6.cz/granty).

### Na sport i kulturu

Pro rok 2010 je v oblasti zájmových aktivit vyhlášeno tradičně pět témat: volný čas, tělovýchova a sport, třetí

věk, vzdělávání a ediční činnost a živá kultura. „Celkový předpokládaný objem finančních prostředků na tyto granty činí 2,1 mil. korun,“ sdělila radní Ingrid Kejkrtová. „V letošním roce bylo v těchto pěti tématech finančně podpořeno 63 projektů v celkové výši 1,3 mil. korun,“ dodala radní. Některé granty jsou víceleté a jsou přidělovány na období 2-4 let. Takovýchto grantů bylo v předchozích letech schváleno devět, a podpora pro rok 2009 činila 312 tisíc Kč.

V rámci grantového řízení na opravy a obnovu, případně výstavbu či dostavbu objektů sloužících tělovýchovné činnosti letos zastupitelé podpořili 8 žádostí, kterým byla schválena podpora ve výši 2,75 milionu korun. Rozpočet na následující rok počítá se stejným objemem financí.

### 2,5 milionů na péči

Smyslem dalšího vyhlášeného grantového řízení na podporu zdravotnictví, sociální péče a služeb je zabezpečit sociální péči a služby početnějším skupinám občanů se specifickými potřebami. „Účelovým poskytováním fi-

nančních prostředků se podařilo podpořit a stabilizovat činnost těch občanských sdružení, církevních a charitativních institucí, které dlouhodobě poskytují služby vhodně doplňující sociální programy státní správy,“ domnívá se radní Ondřej Balatka. V této oblasti je opět vyhlášeno pět témat.

V roce 2009 bylo v šestkové rozpočtu vyčleněno pro tyto granty 2,5 milionů korun. V současné době je tato částka zcela vyčerpaná a podělilo se o ni 34 nestátních neziskových organizací v rámci 38 schválených projektů. Pro rok 2010 se počítá s čerpáním obdobné částky.

Již tradiční je grantové řízení na realizaci aktivit v oblasti prevence rizikového chování „Zdravá Šestka“, kde byla pro rok 2010 vyhlášena 3 témata, která jsou shodná obsahem i finančním objemem s letošním rokem, kdy bylo podpořeno 41 žádostí jedním milionem korun.

Podmínkou přidělení grantů je zapojení žadatele do některé z činností v rámci projektu „Veřejná služba“, zveřejněných na internetových stránkách [www.praha6.cz](http://www.praha6.cz).

## Park Ve Struhách prolne člověka s přírodou po japonsku

Bubenečský park Ve Struhách mezi ulicemi Chittussiho a Na Marně, v těsné blízkosti Stromovky, není z těch, kterými by se městská část mohla chlubit. To se má začít měnit v příštích měsících. Místo, které je dosud spíše psími záchodky, povznese orientální filozofie.

„Rekonstrukce parku Ve Struhách je jedním z nejzajímavějších projektů, které městská část připravuje. Vznikne zde unikátní park s prvky orientální zahradní tvorby,“ představuje projekt radní pro životní prostředí Jan Záruba.

Zajímavý terén parku, včetně výrazné rokle s místní vodotečí, propojili projektanti z firmy DHV CR s nápadem na vytvoření zahrady založené na japonské filozofii životní cesty. Základní koncepce řešení parku vychází z představy o životní cestě, která se objevuje v řadě symbolů asijských kultur. Projektanti ji dokázali promítnout do celého návrhu rekonstrukce. Symbol neuzavřeného obdélníku v japonské filozofii představuje ideální životní cestu počínající v levém spodním rohu zrozením, pokračuje cestou dospívání a končí v levém horním rohu. Příčná strana představuje dospělost naplněnou láskou, harmonickou péčí o rodinu, práci a získáváním životní moudrosti. Sestupná hrana znamená cestu stárnutí, plnou moudrosti a životní harmonie. Životní cesta končí v pravém spodním rohu pobytem v ráji.

Novým srdcem parku se stane pavilon a hospodářská budova, jež dohromady tvoří kompoziční celek určený k pořádání příležitostných společenských akcí, vernisáží či ukávek řemesel spojených s asijskými tradicemi.

„Vzhledem k náročné terénní mor-



V oploceném parku Ve Struhách by měly vyrůst zahradní altánky, také skladba zeleně bude odpovídat asijskému typu zahrad.

fologii je přístupna pouze malá část této plochy. Proto byly navrženy nové cesty a odpočinková místa, která v parku umožní nerušené posezení a prostor pro meditaci či čtení,“ vysvětluje projektantka Lenka Fischerová ze DHV CR.

### Japonci radili

Návrh parku byl již v samém počátku konzultován s předsedou japonské zahradní asociace Eišinem Haradou, který je autorem japonské zahrady Šówa-en v plzeňské zoo. O detailech projektu jednali projektanti i zástupci radnice i s japonskými architekty a zahradníky. Architekt Šimpei Yamaguči

navrhl design jednotlivých objektů. „Každé místo, pro které vytvářím návrh, musím vždy osobně navštívit, abych mohl najít genius loci daného místa, načerpat inspiraci a vybrat pro daný prostor správný přístup k jeho řešení,“ řekl architekt Yamaguči. „Nejde jen o to prostě a jednoduše uplatňovat tradiční japonský design – vždy se snažím najít způsob, jak propojit charakter řešeného místa s japonskými tradicemi. Proto v tomto parku nenajdete žádné „typické“ prvky japonských zahrad, s výjimkou jemných detailů v podobě specifických japonských metod spojování materiálů, a především pak nenásilného propojení prostoru, obývaného lidmi, a přírodou,“ dodal architekt s tím, že japonská architektura sta-

ví právě na jemných přechodech mezi přírodou a lidmi.

V současné době je vydáno územní rozhodnutí a zpracovává se projektová dokumentace k vydání stavebního povolení. Vlastní realizace parku by měla být dokončena v příštím roce. „Park se poté stane místem pro relaxaci, meditaci, ale i pro různé menší společenské a kulturní akce,“ vysvětluje radní Záruba.

Bubenečští obyvatelé získají jakousi veřejnou botanickou zahradou. I kvůli možnosti nerušeného odpočinku bude do budoucna oplocena. Chittussiho ulice zůstane i nadále průchozí pro veřejnost. Režim parku je plánován, stejně jako u ostatních veřejných a botanických zahrad, s otevřací dobou v denních hodinách.



### ŽALUZIE – Fa STÍN

Výroba a montáž žaluzií:

- horizontální hliníkové
- vertikální látkové
- ISSO na plastová a euro okna
- čalounění dveří
- předokení rolety
- plastové shmovací dveře
- sítě proti hmyzu

Tel.: 222938896, 603305211  
Sleva na montáže 20%

## ANTIKVITA

obchod zbožím starožitným již od roku 1990  
Praha 6 - Dejvice, Na hutích 9

**ZVEME VÁS K LASKAVÉ NÁVŠTĚVĚ!**  
Obchod otevřen od pondělka do pátku 9.30 - 17.00

**KUPOJEME STAROŽITNOSTI.  
CENA NEROZHODUJE!**

Vykup otevřen ve středu a čtvrtky 10.00-12.00 a 14.00-17.00  
www.antikvita.cz ☎ 233 336 601

## Špagety ve školní jídelně servíroval známý kuchař

Školní jídelna v základní škole Bílá obstála i před profesionálním kuchařem. Do kuchyně se zašel podívat Zdeněk Pohlreich i s kamerou televizního pořadu *Ano, šéfe*.

„Jsem překvapený. Jídlo je tu na úrovni. Všechno čisté, jak má být,“ pochvaloval si kuchař. Ocenil domácí stravu. „Minimálně se používají ty komerční prefabrikované potraviny. Jsou tu lidé na svém místě,“ zhodnotil Zdeněk Pohlreich stav kuchyně a jejich sedmi kuchařek poté, co ochutnal z nabídky dvou jídel a polévky.

Ostrá slova si pro tentokrát ušetřil, ale ze svého drsného humoru neslevil. „V rámci částky, která je k dispozici, je to v pořádku. Ale dvacet šest korun, to je jedno euro nebo řekněme plechovka kočičího žrádla, to je hrozně málo, ne?“ porovnává Pohlreich částku, kterou rodiče platí za jeden oběd. Zhruba stejnou částku doplácí stát.

I tak si kuchař myslí, že by jídla mohla být modernější a mít lepší chuť. „Vždyť si vychováváme naše budoucí zákazníky. A jídlo je součástí života, mělo by umět zlepšit náladu,“ říká známý kuchař s tím, že kdyby byla chuť a trocha víc peněz, daly by se i ve školních jídelnách dělat kouzla. „Za lepší jídlo by lidé měli umět dát víc peněz a věřím, že i rodiče by to také udělali.“

Společně s kuchařkami připravil pro děti ve dvou dnech kvěťákovou polévku, špagety, saláty, rybu. Špagety, které



Kuchař Zdeněk Pohlreich dohlížel na vaření obědů ve školní jídelně ZŠ Bílá.

sám vydával, šly na odbyt. „Chtěla bych, aby pan Pohlreich naučil naše kuchařky dobrá bezmasá jídla, jako jsou zeleninové a těstovinové saláty,“ slibovala si od natáčení ředitelka školy Maja Bihelerová. „Věděl, že se musí vejít do rozpočtu a lehce se držel za hlavu,“ řekla s úsměvem kuchařka Alena Olmrová, která ví, jak je těžké připravit denně pro stovky dětí dobré jídlo za tak malou sumu.

Zdeněk Pohlreich se zúčastnil i školního kurzu vaření, který probíhá v angličtině. Společně s lektorkou a dětmi si přichystali pizzu.

*Díl ze školní jídelny vysílá 24. listopadu TV Prima.*

## Kino Ořechovka se opravuje, otevře snad za půl roku

Kino Ořechovka po prázdninové pauze zůstává zavřené. A bude ještě minimálně půl roku. Cedule na dveřích, že kino z důvodu rekonstrukce nehraje, vyvolává mezi lidmi různé spekulace.

„Už od září se nepromítá, kino se mění v nějaké skladiště, dokonce mi jeden pán z domu na Ořechovce říkal, že se tam plánuje vybudování velké herny nebo dokonce casina,“ píše do redakce Šestky paní Jana Zelenková. To vyvrací dosavadní provozovatelka kina a nájemce družstevních prostor objektu Zuzana Bönischová. „Prostor bude vždy kulturním zařízením, žádné casino neplánuji. Kino prochází nutnou rekonstrukcí – elektroinstalace neprošly revizí a připravují se další nutné úpravy jeviště a šaten pro účinkující,“ napsala v emailové odpovědi. Potvrdila také, že provoz kina i rekonstrukci přebírá nový provozovatel, společnost NAP production. Ta chce investovat do prostoru a nové podoby biografu několik milionů korun a vytvořit z něj multifunkční prostor, umožňující například divadelní představení. „Prostory jsou zanedbané, potřebují vymalovat, vyčistit, udělat zvukovou izolaci,“ jmenuje Lubomír Procházka za NAP production chystané práce a doufá, že za půl roku sál bude sloužit kulturním účelům. Redakce oslovila též majitele objektu, který se do tisku odmítl vyjádřit. Z jeho reakce však bylo zřejmé, že

budoucnost kina nebude tak jasná, jak by se mohlo nyní zdát, a o prostory se dle jeho slov povedou soudy.

Biograf vždy podporovala radnice Prahy 6, jejíž snahou bylo tuto kulturní památku udržet v chodu. „Ze svého rozpočtu uvolnila městská část po jednom miliónu korun na dva festivaly Sbohem opono a Magické osmičky. Oba byly úspěšné a měly velký ohlas u veřejnosti,“ uvedla radní pro kulturu Ingrid Kejkrtová. Na městskou část se obrací lidé s dotazy na záchranu kina. „Můžeme kino pouze podporovat, úlohou městské části není provozovat kino,“ domnívá se radní Kejkrtová a dodává, že kino ani nesídlí v objektu městské části. Navíc provozovatelka Bönischová ani nový provozovatel však s radnicí v poslední době nekomunikují. „Proto jsme dotaci pro kino na Ořechovce nezahrnuli do svého rozpočtu na rok 2010,“ vysvětlila dále radní pro kulturu.

Provozovatelku v její činnosti finančně podporovalo i hlavní město, které vloni schválilo grant ve výši 500 tisíc korun na celoroční provoz kina.

Ořechovka je poslední kino v Praze 6. „To už jsme na tom tak špatně, že nemůžeme mít v naší čtvrti jedno kino?“ ptá se paní Zelenková v dopise redakci. Sama Zuzana Bönischová však připustila, že i přes podporu radnice a snahy o zajímavý program o kino mezi lidmi velký zájem není.



**THE ENGLISH COLLEGE IN PRAGUE – ANGLICKÉ GYMNÁZIUM, O. P. S.** Jsme výběrové česko-britské šestileté gymnázium nabízející vzdělání v anglickém jazyce.

Naši studenti úspěšně skládají mezinárodní zkoušky IGCSE a International Baccalaureate (IB) a pokračují ve studiu na univerzitách v České republice i v zahraničí. Na Anglickém gymnáziu se studuje v přátelském a multikulturním prostředí, kde je kladen důraz na samostatné myšlení a schopnost vytvářet si a obhájit vlastní názor. Naši studenti mají 95% úspěšnost přijetí na univerzity po celém světě. Nabízíme prospěchová a sociální stipendia.

Dny otevřených dveří: čtvrtek 26.11. 2009 a úterý 9.2. 2010 vždy od 13:00 do 16:00 hodin.

Studijní oddělení: Mgr. Iva Rozkošná, 283 893 113, office@englishcollege.cz

WWW.ENGLISHCOLLEGE.CZ

www.okna-praha6.cz  
**MONTÁŽ A PRODEJ**  
**DŘEVĚNÁ**  
**EUROOKNA IV 78**  
**PLASTOVÁ OKNA**  
**SALAMANDER**  
 Na Černé Hoře 14, PRAHA 6  
 233 335 963, 602 332 815  
 liborchrast@volny.cz  
**Praha 6 - SLEVA 10%**

www.okna-praha6.cz  
**MONTÁŽ A PRODEJ**  
**ISSO ŽALUZIE**  
**VERTIKÁLNÍ ŽALUZIE**  
**ROLETKY**  
**SEKČNÍ VRATA**  
 Na Černé Hoře 14, PRAHA 6  
 233 335 963, 602 332 815  
 liborchrast@volny.cz  
**Praha 6 - SLEVA 10%**

www.okna-praha6.cz  
**MONTÁŽ A PRODEJ**  
**STAVEBNÍ PRÁCE**  
**BYTOVÁ JÁDRA**  
**PODLAHY, LINA**  
**MALÍŘSKÉ PRÁCE**  
 Na Černé Hoře 14, PRAHA 6  
 233 335 963, 602 332 815  
 liborchrast@volny.cz  
**Praha 6 - SLEVA 10%**

www.okna-praha6.cz  
**MONTÁŽ A PRODEJ**  
**DVEŘE DÝHOVANÉ**  
**DVEŘE FÓLIOVANÉ**  
**DVEŘE MASIVNÍ**  
**VCHODOVÉ DVEŘE**  
 Na Černé Hoře 14, PRAHA 6  
 233 335 963, 602 332 815  
 liborchrast@volny.cz  
**Praha 6 - SLEVA 10%**

## Jáma Ilová pro talentované děti

ČVUT připravilo matematicko – programátorskou korespondenční soutěž Jáma Ilová pro talentované žáky základních škol a víceletých gymnázií. Vítězové soutěže pojedou zdarma na desetidenní letní tábor plný her, zábavy, techniky a přírodovědně zaměřených praktických úkolů.

Cílem projektu je podpořit zájem mládeže o technické obory, především o matematiku a informatiku, a to populárně naučnou formou. Zájemci o soutěž se mohou přihlásit na stránkách [www.jamalvova.cz](http://www.jamalvova.cz).

Jáma Ilová se skládá ze tří kol, v každém čeká 5 záložných úloh. Soutěž je rozdělena na dvě věkové kategorie, starší (8. a 9. třída) a mladší (6. a 7. třída), zúčastnit se však mohou řešitelé i z nižších tříd. Pro prvních 16 řešitelů z každé kategorie je připraven zdarma letní tábor v srpnu 2010.

První kolo prvního ročníku začalo 1. 10. a jeho původní uzávěrka z 31. 10. je o několik týdnů prodloužena, řešení se bude přijímat i později. Další kolo následuje 1. 12. a třetí s odstupem přibližně dvou měsíců.

## ČVUT si polepšilo

České vysoké učení technické se umístilo na 394. místě podle prestižního žebříčku univerzit britských The Times (Times Higher Education Supplement).

Vysoké učení se poprvé dostalo do čtvrté stovky nejlepších univerzit na světě z více než osmi tisíc. Tradičně nejvýše hodnocená česká univerzita – Univerzita Karlova – se umístila na 229. místě, zatímco žádná jiná česká univerzita se mezi zveřejněných top 400 nedostala. Zároveň byl zveřejněn tento žebříček pouze pro technologické univerzity a zde ČVUT zabodovalo dokonce na 171. místě, což je zlepšení o více než 50 míst oproti loňskému roku.

„ČVUT již před dvěma lety zavedlo nový motivační systém financování výzkumu pro své akademické pracovníky, který se výrazně podílí na zlepšení pozice ČVUT v mezinárodních hodnoceních,“ řekl Václav Havlíček, rektor ČVUT. Podle mezinárodně uznávaných standardů díky tomuto systému letos vzrostl meziročně výkon ČVUT ve výzkumu o 19% podle databáze Web of Science, zatímco výkon České republiky jako celku vzrostl o 6%. Výkon ČVUT ve výzkumu je hodnocen centrálně napříč univerzitou a motivační bonusy jsou poukazovány přímo zaměstnancům. Nejlepší profesori takto získají významné posílení svých mezd.

## Keplerovo gymnázium má novou tělocvičnu

Primátor Pavel Bém se společně s náměstkyní Marií Kousalíkovou zúčastnili slavnostního otevření nové tělocvičny v Gymnáziu Jana Keplera.

Kompletní náklady na tělocvičnu byly hrazeny z finanční podpory hlavního města Prahy, tělocvična stála 22 milionů korun. Otevření nové tělocvičny bylo spojeno s basketbalovým zápasem, kterého se zúčastnil primátor Bém a ředitel gymnázia Jiří Růžička.

Zřizovatelem gymnázia je hlavní město Praha. Škola připravuje studenty ve čtyřletém i osmiletém studiu především k dalšímu studiu na vysoké škole. Úspěšnost při přijímacím řízení na další studia je tradičně vysoká, v minulém školním roce dosáhla 99 % přijatých. Gymnázium patří v tomto směru k nejlépe hodnoceným školám v České republice. Celkově studuje zde studuje ve 20 třídách 595 žáků.

## Roční školné získal malý Tomáš z azylového domu

Tříletý Tomáš Drozd může rok navštěvovat soukromou jazykovou mateřskou školu. I přesto, že si to jeho rodiče nemohou dovolit. Umožnila to Asociace předškolního vzdělávání ve spolupráci s Prahou 6 a Maxíkovou jazykovou na Strahově, kterou nyní malý Tomáš navštěvuje.

Zástupce asociace Pavel Tuleškov předal v říjnu mamince Anně Šimeč-

kou pro získání tohoto místa byla tísnivá rodinná, sociální a finanční situace. Po zvážení všech okolností bylo rozhodnuto, že místo ve školce obdrží paní Anna Šimečková pro svého syna Tomáše Drozdu,“ zdůvodnil výběr uchazeče vedoucí odboru školství Jan Holický.

Anna Šimečková vyrůstala v dětském domově, kde zůstala do dospě-



Malý Tomáš se rozkoukává v soukromé jazykové školce, kterou navštěvuje díky Asociaci předškolního vzdělávání.

kově šek na školné ve výši 146 988 Kč. Částka je určena k pokrytí nákladů spojených s docházkou v tomto roce. „Jsme rádi, že si i v dnešní době lidé vzpomenou na ty, kterým štěstí v životě tolik nepřálo, a jsou ochotni pomoci. S radostí jsme přijali nabídku nadáčního fondu Asociace předškolního vzdělávání a pomohli vytvářet vhodné podmínky školného,“ uvedl radní pro školství Ondřej Balatka. „Podmín-

lostí. Po vyučení pracovala jako pomocná kuchařka a bydlela v podnájmu, když otěhotněla. Tehdejší podnájem musela opustit, proto požádala Prahu 6 o azylové bydlení. Od listopadu 2006 bydlí společně se synem Tomáškem v Azylovém domě Vinička. S otcem dítěte fungují jako rodina. V azylovém domě se Anna díky péči sociální pracovníce naučila starat o dítě, o domácnost a hospodařit s financemi.

**VÝKUP  
POZŮSTALOSTÍ,  
VYKLÍZENÍ  
ZDARMA**

**722 158 228**

**Koupím byt nebo rod. dům** jakékoli velikosti, kategorie a vlastnictví, kdekoli v Praze. Nabídněte cokoli, možno i dekret – nájemní smlouvu, i v domě s majitelem, podnikový a pod. I zdevastovaný, v soudní žalobě, neoprávněně obsazený, s nežádoucím nájemníkem, či s jakoukoli právní vadou. Veškeré formalities zajistím, zaplatím stěhování i případné dluhy na nájemném, privatizaci atd. Mohu sehnat a zaplatit i náhradní byt, domeček mimo Prahu a pod. a dát čas na vystěhování.

**Seriozní jednání, platba v hotovosti.**  
Tel.: 222 941 032 nebo 603 420 013

**KOUPÍM BYT 3+1**  
Petřiny - Břevnov  
Nejsm RK  
Tel: 777 332 871

**ANGLIČTINA u Hvězdy**  
pro začátečníky (i ty „věčné“).

- speciální a individuální přístup
- časová flexibilita, příjmné prostředí
- 1 – 6 osob na hodině
- lektorka po stud. pobytu v Cambridge

Tel.: 720 653 044





## David Huf

Vás zve na pravidelné lekce cvičení pro širokou veřejnost

cena **90 Kč / lekce**

- pilates
- fit jóga
- chi tonning
- bodystyling

Začínáme **21. 9. 2009** a jsme tu pro Vás až do konce školního roku 2010.

Lekce budou probíhat na **ZŠ Emy Destinnové**, náměstí Svobody 3/930, Praha 6, pod vedením Davida Hufa a jeho týmu lektorů.

více info na [www.davidhuf.cz](http://www.davidhuf.cz)

4fitness | team  
DAVIDA HUF




## OKNOTHERM®

### PLASTOVÁ A HLINÍKOVÁ OKNA A DVEŘE

NOVINKA! OKNA SE STAVEBNÍ HLOUBKOU 90 MM!!!

**PRAHA 6**  
Evropská 49/1729  
160 00 Praha 6  
tel.: 235 300 041  
fax: 235 300 285  
mob.: 602 740 757  
[paha@oknotherm.cz](mailto:paha@oknotherm.cz)

*jsme u Vás doma*

[www.oknotherm.cz](http://www.oknotherm.cz)

heroal  

VOLEJTE ZDARMA 800 100 325

VYUŽIJTE AKČNÍCH SLEV



# edice ICE LINE

Využijte mimořádné nabídky pouze u **auto Podbabská**

NOVÝ GOLF 1.4 s 0% navýšením za **389.000,-**

včetně DPH



Auto Podbabská  
Pod Paťankou 217/1  
160 00 Praha 6

Tel.: +420 224 315 582  
Fax: +420 224 312 572  
Mobil: 603 922 489, 603 166 944, 603 166 923

V edici ICE LINE máte možnost volby motorizace a barvy.

Cenové zvýhodnění až **70.000 Kč**

E-mail: [vw@autopodbaba.cz](mailto:vw@autopodbaba.cz) [www.autopodbaba.cz](http://www.autopodbaba.cz)

## ÚKLID DOMŮ

Vyzkoušejte si nás po dobu

**JEDNOHO MĚSÍCE ZDARMA**

MNOHO DOBRÝCH REFERENCÍ

Mobil: 602 944 162  
E-mail: [info@akuklid.cz](mailto:info@akuklid.cz)  
[www.akuklid.cz](http://www.akuklid.cz)

ak úklid

## Dekor Marie

- Nabízíme šití závěsů, záclon, polštářků, přehozů a potahů.
- Komplexně navrhne a zařídíme Váš byt, dům, kancelář, pension nebo hotel.
- Přijedeme, předvedeme vzorky textilu, zaměříme, ušijeme, dodáme a připevníme garnýže, rolety, žaluzie i japonské stěny.

**Praha 6, Zengrova 8**  
Tel.: 731 555 989  
[dekormarie@email.cz](mailto:dekormarie@email.cz)  
<http://www.dekormarie.cz>

# Z ÚŘEDNÍ DESKY

## Městská část Praha 6 vyhlašuje grantové řízení na podporu poskytování sociální péče a služeb v roce 2010

### Grantová témata:

- Poskytování osobní asistence zdravotně postiženým občanům v mimoústavní péči.
  - Poskytování sociální péče a služeb seniorům, občanům v krizových situacích a občanům nepřízpůsobivým.
  - Poskytování ústavní sociální péče tělesně, smyslově a mentálně postiženým občanům.
  - Činnost podporující rozvoj schopností a integraci seniorů a osob s psychickým, smyslovým, mentálním či tělesným postižením.
  - Poskytování hospicové a ostatní ústavní zdravotnické a sociální péče.
- Grantové řízení je vyhlášeno na podporu zabezpečování sociální péče a služeb početně menším skupinám občanů se specifickými potřebami.

Konzultace k předkládání projektů jsou až do uzávěrky možné s vedoucí Odboru sociálních věcí **Bc. Jitkou Köcherovou, tel.: 220 189 612, e-mail: jkocher@praha6.cz**, nebo osobně na detašovaném pracovišti ÚMČ Vlastina 887/34, Praha 6 – Liboc, V. patro, míst. č. 508.

Uzávěrka přijímání projektů (i zaslaných poštou): **20. 11. 2009 do 15 hod.**

## Městská část Praha 6 vyhlašuje grantové řízení Oprava a obnova, případně výstavba či dostavba objektů sloužících tělovýchovné činnosti na léta 2010 – 2012

Cílem grantového řízení je přispět na opravy, velkou údržbu a obnovu, případně výstavbu či dostavbu tělocvičen, sokoloven, technických či hygienických zázemí a dalších objektů sloužících primárně tělovýchovné činnosti se sídlem na území Městské části Praha 6. Není určen pro školy a školská zařízení. Spoluúčast na financování ze strany příjemce finančního příspěvku musí být nejméně 25 % z celkové částky potřebné na realizaci vybrané akce.

Konzultace k předkládání projektů jsou až do uzávěrky možné na odboru Kancelář starosty a zastupitelstva s referentkou pí **Jaroslavou Fuchsovou, tel.: 220 189 137, e-mail: jfuchsov@praha6.cz**, nebo osobně v budově Úřadu MČ Praha 6, Pod Marjánkou 12 – Praha 6.

Uzávěrka přijímání projektů (i zaslaných poštou): **20. 11. 2009 do 15 hod.**

## Městská část Praha 6 vyhlašuje grantové řízení Zájmové aktivity v roce 2010

### Programy:

- I. Volný čas
- II. Tělovýchova a sport
- III. Třetí věk
- IV. Vzdělávací a ediční činnost
- V. Živá kultura

Grantové řízení je vyhlášováno na podporu aktivit občanů a organizací v oblasti kultury, sportu a volného času na území Městské části Praha 6. Prioritami, ke kterým se bude přihlížet při hodnocení zaslaných projektů, jsou zejména podpora vědomí přináležetosti k obci, podpora aktivit umožňujících spoluúčast celých rodin, nabídku využití volného času seniorů, integraci méně přízpůsobivých společenských skupin apod. V zájmu podpory dlouhodobě plánované činnosti v uvedených oblastech budou přijímány i projekty realizované v období delším než 1 rok.

Konzultace k předkládání projektů jsou až do uzávěrky možné na odboru Kancelář starosty a zastupitelstva s referentkou pí **Jaroslavou Fuchsovou, tel.: 220 189 137, e-mail: jfuchsov@praha6.cz** nebo osobně v budově Úřadu MČ Praha 6, Pod Marjánkou 12 – Praha 6.

Uzávěrka přijímání projektů (i zaslaných poštou): **20. 11. 2009 do 15 hod.**

## Městská část Praha 6 vyhlašuje grantové řízení na realizaci aktivit v oblasti prevence rizikového chování ZDRAVÁ ŠESTKA 2010

### Programy:

- I. Podpora preventivních programů škol
  - II. Podpora rozvojových pobytů škol
  - III. Aktivity s preventivním zaměřením v komunitě
- Formuláře a informace k předkládání projektů poskytne na odboru Kancelář starosty a zastupitelstva protidrogová koordinátorka **Mgr. Martina Růthová, tel.: 220 189 544, e-mail: mruthova@praha6.cz, kancelář č. 317, detašované pracoviště Delta ÚMČ Praha 6, Vlastina 887/34, 2. patro.**
- Uzávěrka přijímání projektů (i zaslaných poštou): **20. 11. 2009 do 15 hod.**
- Místo podání žádosti: **podatelny ÚMČ Praha 6, Vlastina 887/34, Praha 6 – Liboc.**

## Letiště Praha, a.s. a Městská část Praha 6 vyhlašují Grantový program na podporu školství v MČ Praha 6 „OTEVŘENÝ SVĚT“ pro rok 2010

### Globální cíl:

Podpora rozvoje vzdělávacích a komunitních funkcí škol se sídlem v MČ Praha 6, rozšiřování vzdělanosti a celkového rozhledu žáků škol zřízených MČ Praha 6 prostřednictvím podpory výuky cizích jazyků a rozšiřování vzdělanosti studentů nižšího stupně víceletých gymnázií se sídlem v MČ Praha 6, zřízených hl. m. Prahou, prostřednictvím podpory jazykových studijních pobytů

### Oblasti podpory:

1. **A Zahraniční studijní pobyty žáků v průběhu školního roku a v období letních prázdnin**  
*Určeno pro žáky základních škol, zřízených MČ Praha 6, s trvalým pobytem v MČ Praha 6*
  1. **B. Studijní pobyty žáků v letních jazykových táborech na území České republiky a v zahraničí**  
*Určeno pro žáky základních škol, zřízených MČ Praha 6, s trvalým pobytem v MČ Praha 6*
  1. **C Podpora podmínek pro výuku cizích jazyků rodilým mluvčím v základních školách**  
*Určeno pro základní školy zřízené MČ Praha 6*
  1. **D Výuka v cizích jazycích v základních školách**  
*Určeno pro základní školy zřízené MČ Praha 6*
  1. **E Podpora podmínek pro učitele cizích jazyků dětí v mateřských školách**  
*Určeno pro mateřské školy zřízené MČ Praha 6*
  2. **A Zahraniční studijní pobyty žáků víceletých gymnázií v průběhu školního roku**  
*Určeno pro žáky nižšího stupně víceletých gymnázií, zřízených hl. m. Prahou a se sídlem v MČ Praha 6, s trvalým pobytem v MČ Praha 6*
  2. **B Účast škol v mezinárodní spolupráci**  
*Určeno pro mateřské a základní školy zřízené MČ Praha 6*
  3. **A Vybavení odborných vzorových pracovišť škol**  
*Určeno pro základní školy zřízené MČ Praha 6*
  4. **A Aktivity pro rodiče a přátele školy**  
*Určeno pro mateřské školy a základní školy zřízené MČ Praha 6*
  4. **B Zájmové aktivity pro děti a mládež**  
*Určeno pro mateřské školy a základní školy zřízené MČ Praha 6 a pro střední školy, zřízené hl. m. Prahou, se sídlem v MČ Praha 6*
  4. **C Programy pro seniory**  
*Určeno pro základní školy zřízené MČ Praha 6 a pro střední školy, zřízené Hlavním městem Prahou, se sídlem v Městské části Praha 6*
- Konzultace k předkládání projektů jsou možné na odboru školství, **Karel Čermák, tel.: 220 189 456, e-mail: kcermak@praha6.cz**, nebo osobně v kanceláři Odboru školství ÚMČ Praha 6, Československé armády 23, Praha 6.

# Z ÚŘEDNÍ DESKY

## Kontejnery pro podzimní úklid

V rámci podzimního úklidu komunikací městská část přistaví velkoobjemové kontejnery na likvidaci zejména rostlinného odpadu ze zahrádek, ale i na likvidaci objemného odpadu z domácností ve vlastnictví fyzických osob.

Na jednotlivá stanoviště budou kontejnery přistaveny v **sobotu dopoledne nejpozději do 12 hodin**. V sobotu a neděli budou umístěny na stanovištích, v případě naplnění bude zajištěna jejich průběžná výměna. Vždy v pondělí nejpozději do 12 hodin budou odvezeny. Po svozu bude dodavatelskou firmou zajištěn úklid každého stanoviště.

**Případné dotazy zodpoví pracovníci oddělení inspekce, odboru dopravy a životního prostředí na tel. čísla 220 189 379, 220 189 905, 220 189 909.**

### 7. 11. – 8. 11.

1. 8. Listopadu x U Kaštanu
2. Šultysova x Pětipeského
3. U Ladronky x Oddělená
4. Hošťálkova x Štefkova
5. Za Oborou x Pozdeňská
6. Bolívarova x Na Břevnovské pláni
7. Malobřevnovská x Falcká
8. Moravanů x Libovická
9. Pod Mohylou x Chrástanská
10. Nad Višňovkou x K Mohyle
11. Habermfeldova x Anhaltova
12. Zbečenská x Zličinská

### 14. 11. – 15. 11.

1. Šarecká x Na Pískách
2. Na Pískách x Sušická
3. Nad Šárkou x Na Beránce
4. Nad Šárkou x Soborská (u kurtů)
5. Nad Šárkou x Krocínovská (u separací)
6. Na Kuthence x Na Čihadle
7. Na Vinič. horách x Na Karlovce
8. Macharovo nám. (ul. Západní)
9. Sibeliova x Farní
10. Na Bateriích u č. 27
11. Sibeliova x Na Hubálce
12. V Nov. Vokovicích x U Vok. školy
13. V Středu x Na Volánové (trafo)

### 21. 11. – 22. 11.

1. Vlastina x Častavina
2. Kutnauerovo nám. (ul. Vodňanského)
3. Parlérova x Myslbekova
4. Pod Drinopolem x Mládeže
5. Říčanova x Řečického
6. Na Okraji x Polní
7. Dělostřelecká x Spojená
8. Pod Petřinami x Nad Stanicí
9. Radistů x Navigátorů
10. U Ladronky x Kopeckého (parčík)
11. Pod Královkou x Nad Kajetánkou
12. Na Větrníku x Dusíkova
13. Heyrovského nám. (u obchodu)

### 28. 11. – 29. 11.

1. U V. baterie x nám. Před Bateriemi
2. U Voj. nemocnice x U III. baterie
3. Ve Střešovičkách x Pod Andělkou
4. Cukrovarnická x Pod Vyhliškou
5. Cukrovarnická x V Průhledu
6. Pod Novým lesem x Nový lesík
7. Slunná x U Laboratoře
8. Kladenská x K Lánu
9. Na Okraji x Na Větrníku
10. Zeyerova alej x Na Klášterním
11. U Kolejí x U Stanice
12. U Silnice x Ke Džbánu
13. Na Okraji x Čilova

## Sběr listí napadeného klíněnkou jírovcovou

Pytle naplněné listím postižených stromů mohou občané přistavit buď ke stálým stanovištím sběrných nádob na směsný odpad či k místům přistavení sběrných nádob (max. 5 ks) nebo zdarma odevzdat na kontaktních místech.

**Výdej a příjem pytlů: Sběrný dvůr hl. m. Prahy, Proboštská 1, Praha 6, p. Vondráček (284 098 906) Po – Pá 8:30 – 17:00, So 8:30 – 15:00**

## Městská část vyhláší výběrové řízení na funkci vedoucí odboru informatiky

**Náplň práce:** Zabezpečuje informační a technologickou podporu orgánů a odborů pro výkon činností v samostatné a přenesené působnosti, včetně bezpečnostní strategie v oblasti informatiky, navrhuje koncepci vytváření informačního systému MČ, zodpovídá za hospodaření s finančními prostředky svěřenými odboru informatiky, řídí činnost odboru...

Lhůta podání přihlášky: **14. 11.**

Kontakt: **Mgr. Lenka Kratochvílová**, telefon: **220 189 450**

## Sběr nebezpečného odpadu

Seznam nebezpečných odpadů, které mohou občané zdarma odložit při mobilním sběru NO: rozpouštědla, kyseliny, zásady, fotochemikálie, pesticidy, zářivky a jiný odpad obsahující rtuť, olej a tuk, barvy, tiskařské barvy, lepidla a pryskyřice obsahující nebezpečné látky, detergenty obsahující nebezpečné látky, nepoužitelná cytostatika, jiná nepoužitelná léčiva, baterie a akumulátory.

**Další informace na odboru dopravy a životního prostředí u pí. Pokorné – tel. 220 189 902 nebo sekretariát – tel. 220 189 566.**

### pondělí 16. 11. trasa A

1. křižovatka ul. K Brusce – U Písecké brány	15.00 – 15.20
2. ul. Václavkova (u nádraží Praha – Dejvice)	15.30 – 15.50
3. křižovatka ul. Puškinovo nám. – U zeměpisného ústavu	16.00 – 16.20
4. ul. Lotyšská (u dětského hřiště)	16.30 – 16.50
5. ul. Ve struhách (u č. 26/1034)	17.00 – 17.20
6. křižovatka ul. Zelená – nám. Na Santince	17.30 – 17.50
7. křižovatka ul. Šarecká – Natanaelka (parkoviště)	18.00 – 18.20
8. ul. Krocínovská (za prodejnu potravin Na pískách)	18.30 – 18.50

### úterý 17. 11. trasa B

1. křižovatka ul. Bořislavka – Na dlouhém lánu	15.00 – 15.20
2. křižovatka ul. Cukrovarnická – Západní	15.30 – 15.50
3. křižovatka ul. nám. Před bateriemi – U VI. baterie	16.00 – 16.20
4. ul. Talichova (u cesty k vojenské nemocnici)	16.30 – 16.50
5. křižovatka ul. Kolátorova – Junácká	17.10 – 17.30
6. křižovatka ul. Za Strahovem – Šlikova	17.40 – 18.00
7. křižovatka ul. U Ladronky – Dvořeckého	18.10 – 18.30
8. křižovatka ul. Říčanova – Řečického – Pětipeského	18.40 – 19.00

## Městská část Praha 6 nabízí

### Pronájem bytu

v ulici Dr. Zikmunda Wintra 8, č. p. 432 v Praze 6 – k. ú. Bubeneč ve 3. nadzemním podlaží domu, evid. č. 11, velikost 4+1 (celková plocha 154,81 m<sup>2</sup>)

### Písemnou přihlášku může podat:

○ **fyzická osoba**, která je občanem České republiky, v den podání přihlášky dovršila alespoň 18 let věku a je plně způsobilá k právním úkonům

○ **právnícká osoba**

Přihláška do výběrového řízení je k dispozici v informačních kancelářích ÚMČ Praha 6, v kancelářích odboru správy obecního majetku **ÚMČ Praha 6, bytové oddělení, Nad Alejí 2/1876 v Praze 6** a v kanceláři správy domu, kterou je **CENTRA a.s., Kafkova 15/587, 160 00 Praha 6, č. tel. 224 320 886**. Jediným kritériem bude výše nabídky měsíčního nájemného.

Podrobné informace a prohlídku shora uvedeného bytu zajišťuje: **CENTRA a.s., Kafkova 15/587, 160 00 Praha 6, č. tel. 224 320 886**.

Písemná přihláška musí být doručena nejpozději dne **19. listopadu 2009**.

## Městská část Praha 6 vyhláší grantové řízení

### Podpora lokálních periodik v roce 2010

Grantové řízení je vyhlášeno na podporu lokálních periodik vycházejících na území Městské části Praha 6. Prioritami, ke kterým se bude přihlížet při hodnocení zaslaných projektů, jsou zejména podpora informovanosti o aktuálním dění na území Městské části Praha 6, četnost vydávání, způsob distribuce, cena pro veřejnost a také max. % uveřejněné inzerce.

Konzultace k předkládání projektů jsou až do uzavěrky možné na odboru Kancelář starosty a zastupitelstva s referentkou **pí Jaroslavou Fuchsovou, tel.: 220 189 137, e-mail: jfuchsov@praha6.cz** nebo osobně v budově Úřadu MČ Praha 6, **Čs. armády 23 – Praha 6**.

Uzávěrka přijímání projektů (i zaslaných poštou): **20. 11. 2009 do 15 hod.**

**Jistab** Horoměřice  
STK HOROMĚŘICE PRAHA-ZÁPAD Suchdolská 682

Po-Pá 6.15-18.00  
So 8.00-12.00

tel./fax. 220 970 080  
tel./fax 220 971 504  
[www.jistab.cz](http://www.jistab.cz)

**STK EMISE**

**AUTOSERVIS A PNEUSERVIS**

MOTOCYKLY, OSOBNÍ A NÁKLADNÍ AUTA, AUTOBUSY, TRAKTORY  
IDV - dovozy, přestavby  
registr vozidel Praha-západ



**PRO-MASIV**

PRO-MASIV s.r.o.  
ul. Bělohorská 184/167  
Praha 6, Břevnov  
tel. fax.: 284 811 461 mob.: 777 739 266  
info@pro-masiv.cz www.pro-masiv.cz  
prodej a pokládka podlahových krytin

**AKCE: na podlahové krytiny od 5% do 26%**  
akce platí do 18.12.2009

**balterio**



**ZASKLENÍ LODŽIE** **OPTIMI®**

ŠETŘÍ TEPLU A PENÍZE

Originální finský zasklivač systém posuvných a otočných tvrzených skel bez svislých rámců. Na přání doplňkové konstrukce, vykrytí spodní části zábradlí, možnost barevného řešení, sušáky prádla, atd.

**NEJVĚTŠÍ VÝROBCE V ČR!**  
**ZASKLENO VÍCE NEŽ 60 000 BALKONŮ !!**  
Dodávky v celé ČR prostřednictvím smluvních firem.

**Dubečská 4/74, 100 00 Praha 10**  
tel.: 274 818 721, mob.: 602 477 874  
info@optimi.cz, www.optimi.eu

množstevní slevy záruka 5 let

Držitel ISO 9001:2001 a výhradní licenční výrobce v ČR podle světového patentu WO 89/05389



**Mateřská školka**  
Vzdělávací program „Začít spolu“

Školné zahrnuje kroužky, AJ, infra saunu v budově školky

tel.: +420 602 36 36 42  
mail: info@vkolonce.cz  
web: www.vkolonce.cz

**V KOLONCE**





**Citroën C3 Picasso**  
**1.6 VTi 16V SX**

ceníková cena ~~418 900 Kč~~  
akční cena 332 900 Kč  
citroënovné -30 000 Kč  
jednotná cena 302 900 Kč

CITROËN doporučuje TOTAL  
Spotřeba a emise CO<sub>2</sub> pro C3 Picasso: 4,7-6,9 (l/100 km), 125-159 (g/km).



[www.domansky.cz](http://www.domansky.cz)

CITROËN C3 PICASSO ZA JEDNOTNOU CENU **302 900 KČ**

CREATIVE TECHNOLOGIE



**DOMANSKÝ**.cz

PRAHA 5, MOBIL: 777 207 807, E-MAIL: PRAHA5@DOMANSKY.CZ,  
PRAHA-ZDIBY, MOBIL: 777 907 307, E-MAIL: ZDIBY@DOMANSKY.CZ  
WWW.DOMANSKY.CZ

## Posvícenské veselí narušila nehoda



**16. břevnovské posvícení mělo smůlu. Tradiční podzimní radovánky provázelo špatné počasí. V sobotu pořadatele zaměstnala nepříjemná nehoda na jedné z atrakcí.**

Posvícení v okolí kláštera se v posledních letech stalo vyhledávanou říjnovou akcí a každým rokem trhalo návštěvní rekordy. „Vloni přišlo každý den kolem čtyřiceti tisíc lidí, letos to bylo kvůli nedělnímu dešti slabší,“ komentoval návštěvnost předseda spolku břevnovských živnostníků, který je pořadatelem posvícení. I tak u klášterních zdí nic nechybělo: „Základem každého posvícení je vždy jídlo a pití. Obojího bylo v Břevnově o víkend dostatek,“ dodal Hudera. K břevnovskému posvícení už také neodmyslitelně patří stánky s pečenými kachnami, knedlíkem, zelím a husími játry. Dále stánky s bramboráky a bramborovými spirálkami. Hned vedle byl stánek s pečeným selátkem, klobásami a chleby se škvarkovou pomazánkou. Dále stánek se sudovým vínem, burčákem či gulášem

nebo dršťkovou polévkou. Mezi lidmi se krájely posvícenské koláče. Pestrý program byl program na podiu volně přístupný všem, kteří přišli.

### Neštěstí na visuté lavici

Sobotní veselí krátce po osmé hodině večer přerušila nehoda na atrakci zvané visutá lavice. Pravděpodobně kvůli uvolněné bezpečnostní tyči se na ní zranilo sedm teenagerů, kteří byli ihned ošetřeni a převezeni do nemocnice. Neštěstí neskončilo tragédií, pouze zlomeninami a lehčími zraněními. Ještě v sobotu v noci starosta Tomáš Chalupa nechal znovu důkladně prověřit, zda mají všechny atrakce na posvícení řádná povolení, revize, pojištění a jsou provozovány osobami, které splňují požadavky na způsobilost. Žádná pochybení však nezjistil. Vyjádřil politování nad nehodou a žádal o důkladné prošetření. „Převor Siostrzonek i já věříme, že všichni zranění budou bez následků a nic podobného se nebude opakovat,“ řekl Tomáš Chalupa.

### Příčina neznámá

Případu se okamžitě ujala policie. Dosud se však nepodařilo přijít na to, kdo nebo co nehodu zavinilo. „Den před zahájením posvícení kontrolujeme technické průkazy a povolení k provozu všech atrakcí,“ řekl za organizátory Tomáš Hudera. Podle vyjádření soudního znalce nebyl na vině nehody ani technický stav atrakce. „Znalec nenašel závadu na atrakci. Příčina nehody není dosud známa, vše je v šetření policie,“ sdělil Hudera. „Odpovědnost je na provozovateli atrakce. My budeme o šetření pouze informováni,“ dodal.



Na atrakci zvané visutá lavice bývá zábava. Tentokrát došlo na ní došlo ke zranění, lidé z ní vypadli. *Ilustrační foto*



## Boží muka zpátky na Břevnově

**Nezřetelný nárožní sloupek v Břevnovské ulici se proměnil v kapličku. Podobnou, jaká stávala o ulici dále. Než ustoupila Patočkově ulici.**

Zálibou Václava Jandáčka, břevnovského patriota, je historie památek a stavebních konstrukcí. Zjistil, že nedaleko Patočkovy ulice stávala boží muka. Ustoupit musela rozšíření Patočkovy ulice. Pan Jandáček nyní vrátil Břevnovu kousek jeho minulosti. Nechal na svém pozemku postavit podobnou kapličku.

Předlohou mu byl obrázek původní kapličky. „Boží muka byla zanesena ve starých mapách. Později se mi dostal do ruky akvarel, podle kterého jsme zjistili, jak vypadala a pokusili se o volnou

rekonstrukci,“ říká Václav Jandáček. Kaplička je stejně jako původní orientována na východ a postavena je historickými metodami. „Je z plného zdiva, má vápennou omítku,“ vysvětluje. Stavbu kapličky, kterou postavil z vlastní iniciativy a z vlastních nákladů, podle vlastních slov označuje za výtrysk staromilství. „Na Břevnově jsem hodně prožil, jsem tu doma a myslím, že tak je to dobře,“ říká.

Václav Jandáček je vnukem průkopníka kinematografie a taktéž břevnovského patriota Josefa Jandáčka, který v Břevnově otevřel jeden z prvních biografů. A právě poblíž bývalého kina Radost, původně Jandáčkovy podniku Ideál, nyní stojí nová kaplička.

**FIRMA Š + M**  
provádí práce  
**MALÍŘSKÉ, LAKÝRNICKÉ**  
v dílně i u zákazníka.  
Rozpočty a konzultace zdarma.  
Tel.: 241 494 620, mobil: 603 485 331  
Fax: 241 494 620, mobil: 777 291 927  
www.maluji-lakuji.cz

**Hledám  
rodinný dům,  
nebo větší byt v OV**  
na prodej v Praze 6.  
**Volejte 733 690 110**

**EXPRES**  
oprava a prodej chladniček a mrazniček  
**Opravy spotřebičů provádíme  
v bytech zákazníků.**  
251 61 24 64 603 466 089  
www.servis-chlazení.cz  
**Opravy elektroniky, praček a myček**  
251 610 329 www.opravujeme.cz

**www.strom-zahrada.cz**  
• **VÝSADBA** • **ŘEZ**  
• **KÁCENÍ STROMŮ**  
**603 301 727**

**KUŘÁCI - ODVYKNETE!**  
„**PODPŮRNÉ PROGRAMY**  
- **AŽ 90% ÚSPĚŠNOST**“  
Tel: 224 214 617, 604 207 771  
Praha 1, Senovážné nám. 6/1464, 3. patro

**MALOVÁNÍ, LAKOVÁNÍ VČ. ÚKLIDU**  
konzumace práce lze převést i u klienta  
**STĚROVÁNÍ A ŠTUKOVÁNÍ OMÍTEK**  
**ZEDNICKÉ PRÁCE**  
**POKLÁDKA OBKLADŮ**  
TEL: 241 493 633, 603 501 166 www.siml.cz

**Praktický lékař  
MUDr. Marie Lhoťanová,  
roz. Kotuláková**  
Vítězné nám. 9, Praha 6  
Tel. 775 630 382 nebo 224 311 186  
www.dr-marie-lhotanova.ic.cz  
Od 1. 1. 2009 registruji pacienty

**JAZYKOVÉ KURZY**  
Centrum vzdělávání  
Jazykové kurzy - dospělí, senioři,  
děti, s hlídáním. Počítačové kurzy,  
doučování, překlady a tlumočení.  
**www.jazykovykurz.cz**  
Tel.: 235 300 455, 608 209 354

**NOVÁ ČISTÍRNA KOBERCŮ**  
**v Praze 6**  
Info: 728 205 205  
e-mail: kancelar@herduca.cz

**PRONAJMU GARÁŽ**  
bez el. proudu v Praze 6,  
Buštěhradská ulice  
**za 1 950 Kč měsíčně**  
Tel.: 313 558 660, 603 510 599

**Jiří Pavlíček - STĚHOVÁNÍ**  
**Je lepší se stěhovat, než vyhořet**  
Byty, kanceláře, likvidace pozůstalosti  
Praha 6 + ČR  
Pondělí až neděle  
Zajistíme odvoz zákazníka  
**Tel.: 603 979 530, 224 316 894**

Provádíme veškeré  
**elektroinstalační práce**  
včetně  
**zednického začištění**  
**Tel.: 603 862 857**

**RDP CZ**  
**GARÁŽE  
DEJVICKÁ**  
Dlouhodobé parkování  
od 3 000 Kč/měsíc vč. DPH  
Krátkodobé parkování  
od 6 Kč do 25 Kč/hod.  
Ruční mytí  
od 220 Kč  
Kontakt:  
garage@autocratic.cz  
602 666 665  
www.autocratic.cz

**PSACÍ STROJE**  
OPRAVY, VÝKUP, PRODEJ  
Tel.: 241 412 507  
www.psacistroje.cz

**STAVEBNÍ ČINNOST**  
**s citem pro detail**  
stavba – rekonstrukce – úpravy  
Za Mototechnou 1114/4, Praha 5  
Tel.: 602 318 551, Josef Zlámal

**NEFROMED, s.r.o.**  
Praktický lékař, interna,  
nefrologie, sonografie  
Neomezená registrace  
nových pacientů v blízkosti  
Vítězného náměstí  
**MUDr. Jitka Horníková,**  
Bechyňova 3, Praha 6  
2. patro polikliniky ČVUT  
tel.:  
**234 606 161 nebo 234 606 173**  
e-mail:  
jitka.hornikova@nefromed.cz;  
nefro@volny.cz  
**Ordinační hodiny**  
Po, St 8–14  
Út 8–15  
Čt 12–18  
Pá 8–13

**ZAKÁZKOVÉ KREJČOVSTVÍ**  
Opravy a úpravy dámských  
i pánských oděvů, výměny zipů  
a jiné krejčovské práce  
Praha 6 – Břevnov,  
tel: 603 751 278  
e-mail: krejcovstvi@yahoo.com

**KOUPÍM DŮM**  
pro bydlení i podnikání  
v Praze 6 (i před rekonstrukcí.)  
**Tel.: 607 190 943**

**DOUČÍM NĚMČINU**  
začátečníky i pokročilé  
u mě doma,  
nebo přijedu k Vám.  
Telefony:  
**724 238 204, 235 316 451**

**Prodej – pronájem bytu 3+1**  
Dejvice, ul. Kozlovská, OV, 68m<sup>2</sup>,  
3. NP, balkon, nádherný výhled!  
5 675 000 Kč, nebo 16 990 Kč + popl.  
Samostatná garáž 1 990 Kč měsíčně  
**Info: 777 283 775**

**Contours** www.contours.cz  
**fitness pro ženy** ve 30 minutách  
**Týdenní vstup do fitness zdarma**  
V čem je Contours jiné: • pouze pro ženy  
• nový koncept vhodný pro každý věk  
• posilovací stroje a aerobní stanoviště  
• změna stanovišť po 45 vteřinách  
• dohled trenérky  
30 minut  
Praha 6, Bělohorská 197, Břevnov, tel.: 775 420 940  
Praha 5, Na Zatlance 4, Smíchov, tel.: 773 270 420  
Pro využití týdne zdarma se  
prosím telefonicky objednejte  
a uveďte heslo **ŠESTKA**  
**AKCE**

**REALITNÍ AGENTURA**  
*Solo spol. s r.o.*  
**Specialisté na Prahu 5 a 6**  
PRODEJ A PRONÁJEM NEMOVITOSTÍ – VÝKUP NEMOVITOSTÍ  
PORADENSKÉ A PRÁVNÍ SLUŽBY  
NABÍZÍME OSOBNÍ PŘÍSTUP – PŘÍJEMNÉ RODINNÉ PROSTŘEDÍ  
17 LET ZKUŠENOSTÍ  
Tel.: 602 361 733, 233 357 071  
e-mail: info@solork.cz, www.solork.cz

## Sedmihlásek dává radost již 35 let

**Dětský pěvecký sbor Sedmihlásek vznikl jako běžný školní kroužek na ZŠ Červený vrch a zpíval písničky v jednoduchých úpravách hlavně pro radost sobě. Za několik let se z něj vyklubal krásný ptáček a letos oslaví již 35 let působení.**

Do povědomí posluchačů, a to v celé republice, se dostal po roce 1989, kdy si jej vybrali ke spolupráci pánové Uhlíř a Svěrák. S nimi sbor nazpíval téměř 200 jejich písní a začal také vystupovat v televizi. Sbor se však nespécializuje jen na písničky těchto autorů, ale má široký repertoár hudby vážné, populární i lidové. Rád přijímá i pozvání do katedrál svatého Víta, kde měl příležitost zpívat Českou mši vánoční J. J. Ryby.

Sedmihlásek znají posluchači v celé republice i v zahraničí, a to na různých kontinentech. Zpíval v 17 zemích Evropy, v Asii, v Severní Americe. Před ně-

kolika dny se vrátil z velmi úspěšného turné v Kanadě. Stejně jako jinde v zahraničí posluchači dávali své nadšení velmi spontánně najevo. „Koncertovali jsme v Ottawě, Oakville a v Torontu, kde pořídila záznam i místní televize. Velice nás potěšil tamní sponzorský dar, který byl věnován na výlet k Niagarským vodopádům a do indiánské rezervace Crawford Lake,“ říká sbormistryně Hana Homérová.

Sbor má více než sto členů, kteří zpívají ve třech odděleních, nejmladší Cvrčkové mohou začít již od pěti let, seznamují se formou hry se zpíváním a hudbou vůbec. Oddělení Kukačky se již připravuje na koncertní vystupování, které v plném rozsahu realizuje hlavní sbor Sedmihlásek. Ten účinkuje jak samostatně, tak jako častý host umělců, orchestrů a osobností. Každý rok před Vánoci je zván k živému natá-



*Od založení sbor působí pod vedením Hany a Víta Homérových. 35. narozeniny si sbor připomene koncertem 13. 11. v Městské knihovně Praha 1 od 18 hodin.*

čení rozhlasového pořadu s big bandem Českého rozhlasu. Se stejným zanícením jako jsou megaakce typu Hvězdy

nad Vltavou, Vstup do EU, Atlet roku a další, zpívá i na komorních akcích např. pro seniory.

## Další zachráněná památka: Kaple sv. Michala na Pernikářce

**Kaple sv. Michala na Pernikářce, nacházející se při ulici Duchoslávka, patřila k nedaleké usedlosti Pernikářka.**

Přestože je od roku 1958 prohlášena za nemovitou kulturní památku, naději na zahájení kvalitních záchranných prací dostala až vloni, kdy se stala majetkem městské části. Osvětlená opravená kaple bude brzy ozdobou Hanspaulky.

### Ku slávě boží

Vinice Pernikářka měla jméno po perníkáři Václavu Doležalovi, měšťanu Starého města, jenž byl jejím majitelem v letech 1656 – 1664. K vinici patřila stejnojmenná usedlost a v letech 1691 – 1700 byla nedaleko na vinici postavena kaple sv. Michala. Na omítce v místech za bývalým oltářem je latinský nápis „Tato kaple ku slávě boží a svatého Michala archanděla, nákladem Jana Tobiáše Beckera ..... učitele vystavěna roku 1693...“ Dále není čitelné.

Vloni objekt kaple přešel do vlastnictví městské části, která zahájila



*Pohled na kapli sv. Michala kolem roku 1920.*

kompletní opravu a záchranu objektu včetně úprav nejbližšího okolí a osvětlení dvěma zemními reflektory. Stavební práce byly zahájeny v červnu, a pokud počasí dovolí, hotovy by měly být do konce roku. Kaplička již má položenou novou krytinu z pálených tašek včetně osazení repliky kovaného křížku, opravené omítky a je chráněna proti zemní vlhkosti. Barva fasády bude v odstínech, které vycházejí z provedeného restaurátorského průzkumu. Kaple dostane repliky dřevěných oken a dveří a opravenou vnitřní opukovou dlažbu.

Před zahájením rekonstrukce se kapli věnovali restaurátoři, kteří zachránili fragmenty barokních freskových výma-

leb v místě klenby. Malba znázorňuje biblický výjev. Nad oltářní nikou byl znázorněn Bůh, kolem andělé (nesoucí bibli, sloup) a andělí hlavičky, na kupoli je znatelných nejméně 14 postav. Dochovány jsou pouze fragmenty a dnes je již těžko identifikovatelné, co která postava znamenala, přesto i z nich se dá soudit, že šlo o velmi kvalitní a dokonale propracovanou malbu s množstvím detailů.

### Z kaple bylo skladiště

Kaple sv. Michala je eliptického půdorysu, s výklenkem pro oltář. Původní vyřezávaný barokní oltář a další výzdoba (socha sv. Vojtěcha a sv. Prokopa) z objektu zmizely. Přestože kaple

byla od 50. let ve vlastnictví Akademie věd, v následujících letech byla ve velmi špatném stavu. Od roku 1963 začaly vleklé spory o její údržbu a opravu. V roce 1965 bylo z kapličky a jejího okolí zřízeno skladiště pro stavbu okolních bytových domů. Během roku 1970 bytové družstvo provedlo opravu kaple, ta však byla diletantská, bez souhlasu střediska památkové péče a zahrnovala pouze výměnu střešní krytiny a opravu vnějších omítek. Špatnými úpravami došlo ke srážení vlhkosti v konstrukci. Tímto počínem se dá datovat rapidní zhoršení stavu fresky na klenbě a začátek jejího degradování a opadávání jejích součástí. V následujících letech nedošlo k žádnému pokusu o nápravu a pokračovala devastace kapličky.



Stačí jednou zavolat!

777 760 960



- > až 50 000 Kč
- > měsíční splátky
- > na dobu 8 a 13 měsíců
- > hotovost až do domu
- > nejvýhodnější podmínky v regionu

www.smartpujcka.cz

Hledáme nové obchodní zástupce

774 760 485

**RTC**

**Kancelářské potřeby  
Drogerie – Obaly**

**ŠIROKÁ NABÍDKA NEJEN PRO  
PODNIKATELE, FIRMY A RESTAURACE**  
(více jak 5000 položek)

**SLEVY PRO PRODEJCE, E-SHOP**

**DOPRAVA ZDARMA**

(platí po celé Praze při objednávce nad 500 Kč s DPH)

Nad Motolskou nemocnicí 1045/24

169 00 Praha 6 – Břevnov

pondělí – pátek 7.00 – 17.00 hod.

tel.: 233 352 806, 233 353 551, 233 354 685,

724 088 110, 724 088 111, fax: 233 355 068

e-mail: rtc@rtc.cz

www.rtc.cz

**SAUNA**  
MASÁŽE - HYDROMASÁŽNÍ VANY  
www.SAUNADEJVICE.cz  
POD JULISKOU 4, PRAHA 6  
Tel.: 773 204 848

**TAEKWONDO WTF**  
**NABOR**  
korejské bojové umění - olympijský sport  
-rozvíjení osobnosti po psychické  
i fyzické stránce  
-zdravý tělesný vývoj: strečink,  
posilování, možnost závodů...  
Věk: 5-99 let  
Pro chlapce  
i dívky  
25. červený vrch  
Alžbirska 26  
Praha 6 Vokovice  
úterý 19-20h  
čtvrtek 19-20h  
tel. 603 805 004  
www.budoshwa.cz/wtf

**Strojové čištění  
kobereců a čalounění  
v domácnostech a firmách.**  
tel: 739 610 089, 777 741 175  
www.cistekoberce.cz

**BRILIANTY**  
výběr zástřední hodnoty - cena rozumělá  
  
**ANTIKVITA**  
PRAHA 6, NA HUTĚCH 9, 233 336 601  
www.antikvita.cz

SIMPLY CLEVER



ŠKODA FABIA COMBI 1,2/ 44 kW  
S KLIMATIZACÍ JIŽ ZA 234 900 Kč

Ve výbavě vozu nechybí klimatizace Climatic s automatickou regulací a kombifiltrem, centrální zamykání, airbag řidiče a spolujezdce, boční airbagy vpředu a další bohatá výbava.

Vybrat si můžete z výbavových stupňů Classic Plus a Ambiente Plus.

Využijete-li výhodné financování od ŠkoFINu, získáte navíc sadu zimních pneumatik zdarma.

Nabídka trvá do 31. 12. 2009.

Uvedená cena je včetně DPH. Vyobrazený vůz je pouze ilustrativní.



**ŠkoFIN**

Objednejte si prodlouženou záruku ke svému vozu jako mimořádnou výbavu.

**Škoda  
ZÁRUKA  
PLUS**

Kombinovaná spotřeba a emise CO<sub>2</sub> modelu Fabia Combi: 4,1-7,5 l/100 km, 120-180 g/km



Váš autorizovaný prodejce vozů Škoda:

**Autosalon Klokočka Centrum a.s.**

Borského 876, Praha 5 - Barrandov, Tel.: 251 005 112, 113, 114, 115, 111, po - pá 7:30 - 19:30, so 8:00 - 15:00

Karlovarská 660, Praha 6 - Repy, Tel.: 222 197 231, 232, 111, po - pá 7:30 - 19:30, so 8:00 - 16:00

www.klokočka.cz

**Klokočka**  
Autosalon

**REALITY6**

specialista na Prahu 6  
nabízí k prodeji

**Vila u r. 1936, Praha 6 – Břevnov**

Vila se třemi bytovými jednotkami a půdou vhodnou k vestavbě. Byt v 1. p. a 2. p. lze propojit spolu s půdou, čímž vznikne byt 310 m<sup>2</sup>, ve sn. přízemí prostorné sklepy a byt 1+1. Dům orientován do krásné zahrady na jih. Celková už. plocha domu 400 m<sup>2</sup>. V domě zachovány původní prvky z roku kdy byl dům postaven.

Více informací u makléřky.

**Monika Karasová**

tel.: 775 110 307,

e-mail: karasova@reality6.eu

www.reality6.eu





## Věda a slavná stavba Prahy 6

Ústav organické chemie a biochemie AV ČR pořádá v rámci Týdne vědy a techniky Dny otevřených dveří pro veřejnost v sobotu 7. listopadu na Flemingově náměstí 2 v době od 9 do 16 hodin.

Není chemie jako chemie – chcete se dovědět více o práci tohoto ústavu?

Návštěvníci si mohou prohlédnout budovu ústavu, která byla zařazena me-

zi slavné stavby této městské části, dále pak prostory a laboratoře ústavu, dostane se jim zasvěceného výkladu např. o tom, jak je chemie důležitá pro biomedicínské aplikace, jak lze pomocí rostlin odstraňovat škodlivé látky z životního prostředí či jak komunikuje hmyz.

Informace: [www.uochb.cz](http://www.uochb.cz) nebo 220 183 205.

## Pozvánka do světa badatelů

Ústav makromolekulární chemie AV ČR otevírá svá pracoviště zájemcům o prohlídku v pátek 6. a v sobotu 7. listopadu. Během obou dnů otevřených dveří od 9 do 15 hodin je možné absolvovat zajímavé exkurze.

Všichni zájemci z řad odborné i laické veřejnosti jsou vítáni. Více informací můžete najít na webových stránkách <http://www.imc.cas.cz/czwin12/imc/otdver.htm> nebo u RNDr. Petra Kadlece na telefonním čísle: 296 809 274 nebo na e-mailové adrese: [kadlec@imc.cas.cz](mailto:kadlec@imc.cas.cz).

Adresa ÚMCH AV ČR v.v.i., Heyrovského nám. 2, Praha 6, 162 06.

## Vlastivědné vycházky

**neděle 8. 11. Toulání vilovou čtvrtí Ořechovka I.** Jeden z velice zdařilých urbanistických projektů první republiky. Sraz ve 14 hod. na stan. tram. č. 18, 36 Vozovna Střešovice. Vstupné 50/40 Kč, průvodkyně Mgr. J. Náprstková.

**sobota 14. 11. Kostel P. Marie Vítězné na Bílé Hoře – významné poutní místo.** Prohlídka interiéru kostela. Připomínka listopadu r. 1620, kdy zde došlo k osudové bitvě. Sraz ve 14 hod. před kostelem, spoj. tram. č. 22 stan. Bílá Hora. Vstupné 50/40 Kč, průvodkyně J. Bondyová

**neděle 15. 11. Toulání starými Dejvicemi, Bořislavkou i druhou částí vilové čtvrti Ořechovka.** Sraz ve 14 hod. na stan. tram. č. 2, 8, 36 Hadovka. Vstupné 50/40 Kč, průvodkyně Mgr. J. Náprstková.

Pořádá Porta Praga ve spolupráci s Městskou částí Praha 6.

Kontakt: Eva Havlovcová, tel: 721 769 5486.



**Dům dětí a mládeže hlavního města Prahy  
Stanice techniků**

Pod Juliskou 2a, 160 00 Praha 6, tel.: 224310240

### Akce Stanice techniků

**7. 11. Vypich od 10 do 12 hod.**

#### Žákovská liga házedel

Pokračování tradiční soutěže, určené široké veřejnosti. Děti a mládež se mohou zúčastnit soutěže s vlastním letadlem, nebo mohou (po domluvě) navštívit modelářskou dílnu ve Stanici techniků, kde letadlo zdarma obdrží. Zde jej mohou také pod odborným dohledem postavit.

**16. 11. – 31. 12.**

#### Fotogalerie Juliska – Jaromír Santler

Po 10 letech vystavuje v galerii Stanice techniků její organizátor a vedoucí fotoklubu Líheň. Autorská výstava zahrne výběr ze starších prací, ale i novější koncepty. Galerie je volně přístupná každý pracovní den od 13 do 19 hod.

**28. 11. Stanice techniků od 10 do 16 hod.**

#### Modelářský den otevřených dveří

Sobotní prezentace modelářských zájmových útvarů (automodeláři, železniční, letečtí a MHD modeláři). Vstup volný.

Kontakt: Stanice techniků DDM hl. m. Prahy, Pod Juliskou 2a, 160 00 Praha 6, tel. 224 310 240, [www.hobby.cz](http://www.hobby.cz), [info@hobby.cz](mailto:info@hobby.cz)

## Caramelka tančí přes oceán do Prahy



**Taneční soubor Caramelka z Prahy 6 se představí neobvykle při celovečerním tanečním představení „Přes oceán do Prahy“.** Koná se 22. listopadu od 19 hodin v Městské knihovně v Praze I.

V tanečním pásmu se představí 35 tanečnic ve věku od 7 do 17 let v choreografii Jarmily Vašákové a Jiřího Vašáka ml., dále hudební country skupina Berušky, houslista Luděk Lerst a bubeník Petr Krejčí. Večerem provází Miroslav Konvalina.

Taneční soubor Caramelka je zaměřen na americké lidové tance. Z původně historického tance vzniklo moderní

taneční odvětví. Taneční styly jako clogging, line dance, square dance se šíří po celém světě. Caramelka prezentuje tyto taneční styly ve své tradiční podobě a hlavně v současné moderní formě. Dostává se mnohem dál – již není pouhým napodobitelem, ale přímo tvoří a objevuje možnosti kombinace tance, rytmů a hudby.

Projekt se koná s finanční podporou hl. m. Prahy, městské části Praha 6, pod záštitou starosty Prahy 6 Mgr. Tomáše Chalupy a ve spolupráci s Americkým centrem, Velvyslanectvím Spojených států amerických v Praze. Vstupenky lze rezervovat na [www.caramelka.cz](http://www.caramelka.cz)



## DDM U Boroviček na Bílé hoře zve na akce



**Sobotníky** – klubová odpoledne pro mládež od 12 let dle rozpisu na [www.ddmp6.cz](http://www.ddmp6.cz). Kulečnické, šipky, PC, hry, hudba. Vstup volný.

**Středa 4. 11. od 16 h do 19 h, dopravní hřiště Na Vypichu**

**Halloweenský orientační závod ve Hvězdě** – závod dvojic – kategorie: děti, dospělí i smíšená. Světýlka, dýně, skvělý čaj pro závodníky i návštěvníky. Vstup volný

**Pátek 13. 11. od 15 do 18 h klub Šestka**

**Klubová dílna** – Pleteme šály. Cena pro děti a mládež: 30 Kč, kdo přinese zbytky vln a přízí má vstup zdarma.

**Pátek 27. 11. od 15 do 18 h klub Šestka**

**Klubová dílna** – FIMO – tvoření šperků z oblíbené hmoty. Cena pro děti a mládež: 30 Kč

**Sobota 28. 11. od 14 do 16 h a od 16 do 18 h, atelier DDM**

**Adventní věnce.** Cena za dvouhodinovku 50,- pro děti, 120,- pro studenty do 26 let a 150,- pro dospělé. Přihlášky předem na tel. DDM 235 323 333

**Sobota 28. 11. od 15 h, sál DDM**

**Divadlo v DDM – Honza a drak** – představení Honzy Hrubce a jeho Dřevěného divadla.

**Podrobné informace o všech programech najdete na [www.ddmp6.cz](http://www.ddmp6.cz)**

**Dům dětí a mládeže Praha 6, U Boroviček 1, 163 00 Praha 6 – Řepy**

**Kontakty: [www.ddmp6.cz](http://www.ddmp6.cz), [info@ddmp6.cz](mailto:info@ddmp6.cz), tel. 235 323 332–3**

**COUNTRY LIFE**  
K pramenům zdraví ...

**Kompletní sortiment  
pro váš zdravý životní styl  
naleznete v prodejně  
Country Life ve vaší čtvrti**

**Bělohorská 80  
Praha 6**

**Nabízíme**

- nejširší výběr biopotravin a produktů zdravé stravy
- denně čerstvé celozrnné pečivo z vlastní biopekárny
- bioovoce a biozeleninu z vlastní ekofarmy a i z ostatních tuzemských ekofare
- ekologické čisticí prostředky Ecover
- přírodní a bio kosmetiku Jason, Cosbionat, Dr. Hauschka, Lavera
- každý den teplé menu, zdravé zákusky a vegetariánské sendviče a karbanátky
- slevy pro věrné zákazníky, zdravotní poradenství, pravidelné ochutnávky

Prodejna Country Life, Bělohorská 80, 169 00 Praha 6  
tel.: 233 311 722, 233 311 723, e-mail: [brevnov@countrylife.cz](mailto:brevnov@countrylife.cz)

[www.countrylife.cz](http://www.countrylife.cz)

**kama**  
FASHION & FUNCTION

- NOVÁ FIREMNÍ PRODEJNA a E-shop
- pletená móda přímo od výrobce
- 800 modelů čepic a svetrů
- Praha 6, Suchdol, Kamýcká 241
- po-pá 9-18, tel.: 233 92 412
- největší výběr v ČR
- vlastní parkoviště
- platba kartou
- slevy až 50%

[www.kama.cz](http://www.kama.cz)



**JB** *Kvalita, kterou oceníte*  
**dřevo - nábytek**

**ZDRAVOTNÍ MATRACE** - PUR pěna, latex, pružiny, taštičky, pěnové pružiny  
**ROŠTY** - pevné, polohovací, elektrické  
**DOPLŇKY** - příkrývky (bavlna, antialergické, impregnace, letní/zimní strana)  
**POLŠTÁŘE** - chrániče matrací, oboustranné přehozy  
**DĚTSKÝ PROGRAM**

**Plzeňská 2052/172, 150 00 Praha 5,  
Tel.: 257 211 774 • Mobil: 739 069 712**

**Při nákupu 2 kusů matrací - chránič matrace zdarma**  
[prodejnajib@volny.cz](mailto:prodejnajib@volny.cz) • [www.jb-drevo-nabytek.cz](http://www.jb-drevo-nabytek.cz)




**Dostane vás všude.**

Ať jedete kamkoli, nový Subaru Outback Vás k cíli Vaší cesty dostane spolehlivě a bezpečně. S přesvědčivou ovladatelností, schopností přizpůsobit se každému povrchu a s uklidňující dávkou bezpečí Vás díky unikátnímu spojení kompaktního a nízko položeného motoru SUBARU BOXER a technicky vyroběného podvozku 4x4 Symmetrical All-Wheel Drive vezme na místa, kam se jiní nedostanou. Dva systémy s perfektně vyváženým rozložením hmotnosti v podélné ose vozu spolu pracují jako jeden a dodávají Vám tak sílu, stabilitu a jistotu pohybovat se světem bez námahy. Protože na světě jsou místa, kam Vás může dovézt jen Subaru Outback.



**NOVÝ  
OUTBACK**  
2.0D - 110 kW/150k | 2.5i - 123 kW/167k | 3.6R - 191 kW/260k

Kombinovaná spotřeba paliva 6,6–10,0 l/100 km, emise CO<sub>2</sub> 167–232 g/km.

Emil Frey ČR s.r.o., Pekařská 638, Praha 5 | tel: 255 720 111, [www.subaru.cz](http://www.subaru.cz)



## Radnice Prahy 6 myslí na seniory, ti se bavili i sportovali

Každému je právě tolik let, na kolik se cítí. S tímto mottem připravila radnice Prahy 6 o víkendu 3. a 4. října pro dříve narozené občany aktivní program s názvem „Dny seniorů“. Příležitostí byl Mezinárodní den seniorů vyhlášený OSN na 1. října.

Bohatý program s volným vstupem využila tisícovka seniorů. „Těší nás, že hned při prvním ročníku této akce o ni byl tak velký zájem. To ukazuje, že seniory v Praze 6 jsou velmi aktivní a nevyhýbají se sportovním ani kulturním aktivitám,“ pochvaloval si starosta Tomáš Chalupa.

Velikým lákadlem Dnů seniorů bylo divadelní představení v Semaforu – Šlitr s námi (a zlý pryč). Po téměř osmdesáti volných vstupenkách se zaprášilo doslova během pár hodin. Trhákem byla i komentovaná prohlídka nově otevřené Národní technické knihovny. Prohlédnout si stavbu ve tvaru zoblehého kvádrů, která pojme přes milion

knih, mělo zájem více než sedmdesát seniorů. „Ačkoliv jsme byli v mnoha světových knihovnách, je tato budova opravdu výjimečná. Jsme nadšeni,“ uvedla jedna z účastnic prohlídky Stáňa Otčenášková. Během dvou prohlídek (vzhledem k počtu účastníků museli organizátoři jednu přidávat) se návštěvníci nechali okouzlit architekturou moderní budovy, ale i pobavit během navazujícího koncertu šansonierky Evy Kriz v místní kavárně Technika. Nejznámější písně pařížské šansonové scény příjemně naladily více než stovku posluchačů, i starostu Tomáše Chalupu, který recitoval zahájil.

Dřívější datum narození v občanském průkazu rozhodně neznamená, že by nebyl zájem o pohybové aktivity. Až překvapením se stala účast na vycházce v Divoké Šárce společně s instruktorkou nordic walking Lucíí Fričovou, které se zúčastnilo přes osmdesát seniorů. Ti si navíc mohli změřit puls, tlak,

hladinu tuku v těle i kostní denzitu. Toto měření není běžné, proto byl o ně zájem dalece převyšující možnosti pořadatelů.

Dny seniorů se konaly po oba dva dny i v Písecké bráně. Návštěvníci ocenili výstavu Slavné stavby Prahy 6 s výkladem autora, vyslechli přednášku akademického sochaře Andreje Šumbery na téma Korunovační klenoty a poseděli u nedělní kávy společně s herečkou, výtvarnicí a spisovatelkou Ivou Hüttnerovou, která představila svou novou knihu Za domácím štěstím, a především si s účastníky ve veselopovídala o tom, co přináší život. „Beseda s paní Ivou byla užasná - je to obdivuhodná žena. Fandím jí a přeji, aby našla místo pro svou sbírku krásných věcí - třeba v Praze 6,“ ocenila dopolední posezení v Písecké bráně Lada Straková.

Dny seniorů zakončil recitál Pavlínky Filipovské, kterému předcházelo věno-



vání dárkových šeků na zakoupení tří speciálních křesel s polohovatelným opěradlem léčebně dlouhodobě nemocných zřízené Městskou částí Praha 6 v Chittussihovi ulici. Dvě z těchto křesel věnovala společnost Kooperativa Vienna Insurance Group a třetí společnost MVP agency, jež organizačně zajistila Dny seniorů. Šeky převzal ředitel léčebny Jiří Malý.



Návštěvníky Dne seniorů provedl výstavou v galerii v Pélleově vile sám autor obrazů Jiří Anderle.



Mezi seniory je velmi oblíbenou fyzickou aktivitou nordic walking, chůze se speciálními holemi. V Divoké Šárce se jich sešla necelá stovka.

## Senioři zkoušeli Unicurling

Sportovní odpoledne pro seniory na stadionu Kotlářky v Dejvicích pořádala TJ Tatran Střešovice společně s DDM hl. města Prahy.

Senioři, kteří nechtěli zůstat doma, měli možnost si premiérově vyzkoušet nový sport, určený právě pro ně. Unicurling, ve Skandinávii oblíbený sport právě mezi starší generací, je letní variantou curlingu a zahráli si ho v tamní hale všichni bez rozdílu věku. Tato společenská a týmová hra s jednoduchými pravidly měla obrovský úspěch. Seniorům se líbil i Sky Cross, nové odvětví

rekreačního sportu, dovezeného z Japonska.

Zkušení instruktoři u stánku nordic walking pak všechny přítomné zasvěcovali do správného používání chodeckých holí při jednoduché chůzi terénem. Celým odpolednem příjemně provázela sportující seniory hudební skupina Repete.

Novou hru Unicurling si mohou zájemci zahrát každé úterý a čtvrtek v areálu TJ Tatran Střešovice, Sibeliova 368, Praha 6, vždy od 9.30 do 11 hodin.



**VOKOVICKÁ**  
CUKRÁRNA

Otevřeli jsme pro vás novou cukrárnu

- ✦ tradiční české zákusky
- ✦ chlebičky (mimo so a ne)
- ✦ zmrzlinové poháry
- ✦ teplé a studené nápoje

Příjemné posezení...  
... vše také na objednávku.

V Nových Vokovicích 4, Praha 6  
☎ 733 608 909

# Kulturní programy



**DEJVICKÉ DIVADLO**

Zelená 15a, Praha 6

Pokladna a rezervace vstupenek:

tel. 233 332 430,

rezervace@dejvickedivadlo.cz,

dejvickedivadlo@dejvickedivadlo.cz

www.dejvickedivadlo.cz

Začátky představení v 19.30 hod., není-li uvedeno jinak.

6. 11. J. Buchan a A. Hitchcock

**39 stupňů**

Komedie na motivy špionážního filmu z roku 1935.

8. 11. J. Buchan a A. Hitchcock

**39 stupňů**

9. 11. J. W. Goethe

**Spříznění volbou**

10. 11. F. M. Dostojevskij

**Bratři Karamazovi**

12. 11. HOST / OFF zóna

**Pán času, tyranie okamžiku**

Představení Divadla AQUALUNG.

13. 11. Viliam Klimáček

**Dračí doupě**

Hra o přátelství a o zločinu.

14. 11. P. Zelenka

**Teremin**

Příběh člověka, který navždy změnil tvář moderní hudby.

15. 11. J. Penhall

**Krajina se zbraní**

Hra o lidech, kteří perfektně dělají svou práci...

17. 11. W. Shakespeare

**Hamlet**

Hra o hrdinství, jež nikdo nepotřebuje.

18. 11. D. Doubt

**Černá díra**

19. 11. D. Kelly

**Debris**

Rodinná hra, ve které se věci vymkly z rukou.

20. 11. David Jařab

**Hlasy**

DERNIÉRA

Komorní drama o lásce, zákoutích lidské duše i zločinu.

21. 11. J. W. Goethe

**Spříznění volbou**

22. 11. Petr Zelenka

**Teremin**

24. 11. V. Klimáček

**Dračí doupě**

25. 11. I. A. Gončarov

**Oblomov**

26. 11. J. Penhall

**Krajina se zbraní**

27. 11. F. M. Dostojevskij – M. Krobot

**Idiot**

28. 11. W. Shakespeare

**Hamlet**

29. 11. D. Doubt

**Černá díra**



Z důvodu rekonstrukce budovy Divadla Spejbla a Hurvínka soubor hraje v OREA Hotelu Pyramida, Bělohorská 24, 169 01 Praha 6

**Pokladna tel.: 224 316 784**

**Út, Čt, Pá 10 – 14 a 15 – 18 hod.**

**St 10 – 14 a 15 – 19 hod.,**

**So, Ne 13 – 17 hod.**

**Příjem hromadných objednávek od**

**dvaceti kusů výše: tel.: 224 312 380**

**www.spejbl-hurvinek.cz**

Měsíc září (stejně tak i říjen a listopad) stráví divadlo na domácích i zahraničních zájezdech.

Na pražské diváky se těší opět v prosinci 2009. Pražský předprodej začne v listopadu 2009 v pokladně v OREA Hotelu Pyramida\*\*\*\*

**KINO OŘECHOVKA**

**Na Ořečovce 250/30b, Praha 6**

**tel.: 233 343 839**

**E-mail: kinoorechovka@seznam.cz**

**www.365dni/kino/orechovka**

**Divadlo nehraje do odvolání kvůli probíhajícím opravám**



Dejvická 27, Praha 6

www.semafor.cz,

tel.: 233 901 390,

E-mail: vstupenky@semafor.cz

**Začátky představení v 19 hod.**

7. 11. Kytice v 16 hod.

8. 11. Eva Emingerová

9. 11. Všechnopárty

10. 11. Všechnopárty

11. 11. Josef Fousek

12. 11. Kytice

13. 11. Šlitr s námi (a zlý pryč)

19. 11. Dnes večer v hotelu

**Modrá hvězda**

20. 11. Kytice

22. 11. Two Voices

23. 11. Všechnopárty

24. 11. Všechnopárty

25. 11. Šlitr s námi (a zlý pryč)

26. 11. Lysistrata

27. 11. Já jsem otec Bemle

(a já matka Žemle)

28. 11. Kytice v 16 hod.

29. 11. Gospel Time Party

## GALERIE ANDERLE



OBECNĚ PROSPĚŠNÁ SPOLEČNOST

PELLÉOVA VILA

PELLÉOVA 10, PRAHA 6

Tel.: 224 326 189

E-mail: info@galerieanderle.cz

www.galerieanderle.cz

Otevřeno: 10 – 18 hod., kromě Po

### VÝSTAVY

**Od 23. 10. do 24. 1.**

Kabinet grafiky

**Bohuslav Reynek – Grafika**

In Camera

**Daniel Reynek – Fotografie**



**HC HVĚZDA PRAHA**

Na Rozdílú 1,

160 05 Praha 6 – Vokovice

### VEŘEJNÉ BRUSLENÍ LISTOPAD 2009

8. 11. neděle	17.00 – 19.00
14. 11. sobota	18.30 – 20.30
15. 11. neděle	17.00 – 19.00
22. 11. neděle	17.00 – 19.00
28. 11. sobota	18.30 – 20.30
29. 11. neděle	17.00 – 19.00

**Jednotné vstupné: 50Kč**

www.hokejhvezda.cz



Bělohorská 150, Praha 6,

tel.: 233 353 020

E-mail: kastan@kastan.cz,

www.kastan.cz

5. 11. ve 20 hod.

**Kulturní ozdravovna Jana Buriana,** koncert

6. 11. ve 20 hod.

**SRPR + Atlantic Cable,** koncert

7. 11. v 15 hod.

**Pasáček vepřů** – pásmo animovaných pohádek.

7. 11. ve 20 hod.

**Majerovky brzdivé tabulky** – legenda české akustické alternativy se zpěvačkou Alicí Holubovou

11. 11. v 15 hod.

**Hlava v oblacích** – filmové odpoledne. Vstup volný.

11. 11. ve 20 hod.

**Večery osamělých písničkářů:** D.

Andrtová-Voňková, Caine, M. E. Kyšperský a P. Nikl.

12. 11. ve 20 hod.

**Zrní,** koncert

13. 11. ve 20 hod.

**Gendos** – šamanské zpěvy z Tuvy

14. 11. v 15 hod.

**Divadlo Ludvík: Strakaté bajky**

14. 11. ve 20 hod.

**Schrödingerova kočka + Hvozď**

(SK), koncert

18. 11. ve 20 hod. **Babička,** filmový večer

19. 11. ve 20 hod.

**Peak (D) + Jindra Holubec,** koncert

20. 11. ve 20 hod.

**Mikoláš Chadima a MCH Band,** koncert

koncert

### Alternativa 2009

21. 11. v 17 hod.

**Malá Alternativa**

22. 11. ve 20 hod.

**Georgie Cremaschi (USA) + Le**

**Quan Ninh (F) + Frederic Blondy (F)**

24. 11. ve 20 hod.

**Phil Minton (GB) + Isabelle Duthoit (F)**

25. 11. ve 20 hod.

**Pendler (A), Golden diskó ship (D)**

26. 11. ve 20 hod.

**Yoko Miura (J) + Arnaud Benoist (F),**

**Orchestr Ivana Tomoviča (SK)**

27. 11. ve 20 hod.

**Ganesh Anandan (IND) + Hans Reichel (D),**

**Mikoláš Chadima + Julius Fujak (SK)**

28. 11. ve 20 hod.

**Tex Napalm & Dimi Dero (D/F)**

28. 11. v 15 hod.

**Divadlo Tineola: Kolem světa v čajové konvici** – loutkové představení

30. 11. ve 20 hod.

**Intimní divadlo Bláhové Dáši: Tělo** –

volné pokračování divadelního představení Monology vagíny. Autor: E. Enslér.

# Servis a oznámení



K Brusce 5/208, 160 00 Praha 6  
Tel.: 233 321 313  
E-mail: [info@piseckabrana.cz](mailto:info@piseckabrana.cz)  
[www.piseckabrana.cz](http://www.piseckabrana.cz)  
Otevřeno: 13 – 19 hod.  
Na výstavě vstup volný

17. – 27. 11.

**Pohledy 1989 – Dvacet let po pádu železné opony**

Výstava k 20. výročí událostí r. 1989.

29. 11. **Železná neděle**

15 hod. – zapálení první svíce na adventním věnci

15 – 18 hod. Adventní dílny pro děti a dospělé

18 hod. – slavnostní rozsvícení vánočního stromu starostou T. Chalupou

18 hod. – Vystoupení Břevnovského chrámového sboru



**Městská knihovna zve:**

**Knihovna Břevnov, Bělohorská  
4. 11. od 17 hod.**

Bezpečné město i pro seniory – ve spolupráci s Prevenčním centrem Policie ČR – přednáška s promítáním

**Knihovna Dejvice**

**11. 11. od 17 hod.**

Putování do Francie se psem Ernestem – beseda se známými cyklocestovateli Lucií Kovaříkovou a Michalem Jónem

**25. 11. od 18 hod.**

Jiří Dědeček – poetický večer a autorské čtení známého básníka, spisovatele, překladatele a písničkáře.

**DEVĚTAOSMDESÁTEJ**

výstavu v KC Kaštan

připravilo Popmuseum

**od 28. 10. do ledna 2010**

Součástí výstavy jsou i dobové audiovizuální záznamy, včetně skutečných rarit. Část materiálů k ní naleznou zájemci i na stránkách Popmuzea. Virtuální katalog kalendářem a dalšími vymoženostmi je zde volně ke stažení ode dne vernisáže.

[www.popmuseum.cz](http://www.popmuseum.cz),

Kontakty: 776141531–2, 605369286

## Ladronka

Kontakt: 725 666 756,  
[www.ladronka.com](http://www.ladronka.com)

Na měsíc listopad připravujeme nedělní představení pro děti. Začátek představení je v 17 hodin.

1. 11. divadlo Romaneto:

**Dlouhý, široký a bystrozraký**

15. 11. divadlo Paleček:

**Honzík a Hanička s pejskem**

22. 11. divadlo Romaneto:

**Vodnická pohádka**

29. 11. divadlo Kulich:

**Pirátská pohádka**

Vstupné je 100,- Kč.

**Autoklub České republiky**  
pořádá pro všechny řidiče  
v **neděli 8. listopadu**  
1. ročník soutěže  
**Bezpečně Prahou 6**

Program:

**9.30 – 10 hod. přejímka**

**10.10 hod. start první posádky**

**12.00 hod. vyhlášení výsledků**

Zúčastnit se mohou všichni držitelé řidičského průkazu skupiny „B“. Přihlášky přímo na místě. U přejímky obdržíte propozice s plánkem trasy, bodové hodnocení a další informace. Přijďte si ověřit svou znalost dopravních předpisů. Bližší informace na [www.aoscz.info](http://www.aoscz.info)

Spolupřadatelé akce jsou: Regionální pracoviště BESIP pro Prahu, OŘ Městské policie Prahy 6, záštitu převzal starosta Tomáš Chalupa.

XIV. reprezentační benefiční ples

**Klubu dívek a žen s Turnerovým syndromem**

**12. 12. od 20 hodin v sále hotelu Praha**

**Pořádá:** Klub dívek a žen s Turnerovým syndromem

**Účinkují:** Monika Absolonová, Lenka Kosinová, Martin Maxa, David Uličník, Viktor Sodoma, Vítězslav Vávra, Pavel Vítek. Hraje skupina Artur. Píselem provází Kristina Kloubková – Bastienová, Alena Müllerová a Rudolf Kosina.

Ples se koná pod záštitou primátora Pavla Béma a starosty Prahy 6 Tomáše Chalupy. Výtěžek bude věnován na konto Klubu.

**Cena slosovatelné vstupenky je 400,- Kč.**

**Předprodej:** Eliášova 18, Praha 6, tel.: 224 321 755, 603 485 596, v informační kanceláři Úřadu městské části Praha 6, Dejvická 16, nebo v hotelu Praha, Sušická 20, Praha 6.

**Rozsvícení vánočního stromu na Pražském hradě**

Dne 29. 11. od 16 do 17 hod. bude za účasti manželky prezidenta republiky paní Livie Klausové rozsvícen vánoční strom a zahájena vánoční část sbírky Nadačního fondu manželů Livie a Václava Klausových, která je organizována ve spolupráci s Výborem dobré vůle – Nadací Olgy Havlové ve prospěch dětí z dětských domovů, pěstounských a sociálně slabých rodin.

Připraven je malý kulturní program, jehož vyvrcholením bude společné zpívání koled a vánočních písní. Přijďte s námi prožít hezký adventní podvečer.

**MČ Praha 6 a o.s. Senior Fitness zve občany Prahy 6 starší 50-ti let na pravidelné rehabilitační a rekondiční cvičení pod odborným vedením**

**Sokol Dejvice I., Bubenečská 181/4, Dejvice Po a Čt 9 – 10 h a 10 – 11 h  
Fakulta TVS, José Martíno 31, Veleslavín Út 10 – 11 h a 14 – 15 h**

**Od 10. listopadu nově:**

**Sokol Břevnov, Heleny Malířové 14, Břevnov Út a Čt 10 – 11 h**

Toto cvičení je vhodné i pro lidi po operacích náhrad kloubů. Ceny za cvičení jsou odstupňovány podle věku cvičenců od 20,- do 52,- Kč / 1 lekci.

Informace o všech cvičeních lze získat na tel.: **251 561 100**, mobil: **606 663 048** nebo na [www.seniorfitness.estranky.cz](http://www.seniorfitness.estranky.cz)

Domov Sv. Karla Boromejského  
zve:

**Neděle 8. 11. 18 hod.**

**Spirituály a křesťanské písně**

Jana a Miroslav Radovi

a jejich přátelé

Folkové hudební pohlázení

\*\*\*

**Čtvrtek 19. 11. 20 hod.**

**Písně Karla Kryla**

**v kostele sv. Rodiny**

Missa Karel Kryl Revival Band

Koncert k 20. výročí změny režimu

\*\*\*

**Neděle 22. 11. 17 hod.**

**Podzimní RADOST**

Koncert pražského sboru

Radost-Praha

P. Eben, B. Martinů, J. B. Foerster,

G. B. Pergolesi a další

\*\*\*

**Neděle 29. 11. 17 hod.**

**I. Adventní koncert**

**Popelka Nazaretská**

Hudebně – dramatická skladba

- pašije podle Václava Renče

Účinkuje Ztracená kapela

a její hosté, diriguje Pavel Svoboda,

recitace: Rudolf Kvíz

\*\*\*

**Úterý 1. 12. 19 hod.**

**Vánoční Two Voices**

Koncert netradičního spojení hlasů

mezzosopranistky Edity Adlerové

a šansoniérky Jany Rychterové.

Na housle doprovází

Vladimír Iljič Pecháček.

\*\*\*

Výstava ve foyer kostela:

**1. 11. – 28. 11.**

**Kdysi a nyní**

Fotografická výstava k průběhu

rekonstrukce a života Domova,

který by bez změny režimu

neexistoval.

\*\*\*

Vstupné na všechny akce

dobrovolné, kostel sv. Rodiny

je lehce vytápěn.

**Info o akcích:**

[zora.vondrackova@domovrepy.cz](mailto:zora.vondrackova@domovrepy.cz)

tel: 235 301 238, 775 853537

[www.domovrepy.cz](http://www.domovrepy.cz)

Domov sv. Karla Boromejského,

K Šancím 50, Praha – Řepy

**Spojení:**

Tram č. 9, 10,

zastávka Sídliště Řepy, Bus č. 164.

Po předložení tohoto inzerátu

**AKCE Čistič žaluzií zdarma**

**AKCE**

**ŽALUZIE ROLETY MOSKYTIÉRY**

**HAR**

- výroba a prodej
- odborná montáž
- krátké dodací lhůty
- poradenství
- záruka 36 měsíců
- pozáruční servis

**777 208 491**  
**info@har.cz**  
**www.har.cz**

Potřebujete opravit Váš dům a nemáte dostatek finančních prostředků?  
Nabídněte nám Váš **PŮDNÍ PROSTOR** a rekonstrukci provedeme **ZDARMA...**



PŘED REKONSTRUKCÍ PO REKONSTRUKCÍ

**PRAŽSKÉ PŮDY** s. r. o.  
Přemyslovská 8/1135, Praha 3  
Telefon: + 420 222 222 232  
Mobil: +420 602 77 88 99  
E-mail: info@prazskepudy.cz

**www.prazskepudy.cz**

**BYDLENÍ PRO SENIORY**

Od 2. 1. 2010 nabízíme výhodné a bezstarostné ubytování pro seniory v domě CHOTOL v Horoměřicích v těsné blízkosti Prahy.

- ✓ velké parkovací plochy
- ✓ pořádání fakultativních výletů
- ✓ ordinace lékaře v domě
- ✓ možnost vlastního nábytku a stravování



Více informací na  
tel. 602 542 233 a na  
**mackowiakova@dojacek.cz**

**B+B service s.r.o.**

**BRZDY, TLUMIČE, ČEPY KATALYZÁTORY, KLIMATIZACE**  
Příprava vozu a zajištění STK

**AKCE LISTOPAD:**  
**šrotovné 100,- Kč za každý výfuk**

Praha 5, Plzeňská 215/B-areál STK Motol  
Tel.: 257 225 254, 603 453 722, 604 875 766  
Po - Čt: 8<sup>30</sup> - 18<sup>00</sup>; Pá: 8<sup>30</sup> - 15<sup>00</sup>; So: 9<sup>00</sup> - 12<sup>00</sup>

**VÝFUKY**  
Zapůjčení náhradního vozidla

**www.autoservisbb.cz**

**NAXOS**

**NAXOS a.s. HLEDÁ REPREZENTATIVNÍ VILU V ČÁSTI PRAHY 6 - OŘECHOVKA**

Pro bonitního partnera - českou renomovanou společnost z oboru zdravotnictví hledáme nemovitost, honosnou vilu výhradně na **Ořechovce** do 100.000.000,- Kč. Předmětem poptávky je vila umístěná v co nejméně frekventované části této čtvrti, důraz investora je kladen především na vysokou míru reprezentativnosti budovy. Nabízíme Vám jedinečnou příležitost prodeje Vaší nemovitosti přímému zájemci za velmi atraktivních podmínek, diskrétnost při jednání je samozřejmostí.

Kontakt: Roman Mařík, romanmarik@naxos.cz, 777 707 302

**www.naxos.eu**

**Byty Bubeneč**  
Rezidenční bydlení Praha 6

**EVROPA**  
REALITNÍ KANCELÁŘ



- byty 1+kk až 4+kk
- bydlení v zeleni
- Dejvická

**VÝHODNÉ ZAVÁDĚCÍ CENY**

Investor: S-Development, a.s.

**SD**  
**www.bytybubenec.cz**

**605 114 114**  
**www.rkevropa.cz**



## Výstava nabídne pohledy o dvacet let zpět

Dvanáct osudů, dvanáct příběhů, dvacet let od sametové revoluce. 16. listopadu v 17 hodin se v Písecké bráně bude otevírat výstava k dvacátému výročí pádu železné opony „Pohledy 1989 – Dvacet let po pádu železné opony“, kterou ve spolupráci s občanským sdružením Post Bellum a Ústavem pro studium totalitních režimů připravila městská část Praha 6.

Výstava stylem navazuje na předchozí výstavy Osudy našich sousedů. „Na výstavních panelech představí různé osobnosti z politického, kulturního a společenského života s důrazem na jejich reflexi dění před pádem železné opony, během jejího pádu a po něm,“ vysvětluje radní pro kulturu Ingrid Kejrtová. Návštěvníci budou konfrontováni s jejich hodnocením vývoje společnosti po roce 1989 a také s jejich pohledem do budoucna. Texty jednotlivých výpovědí pamětníků a osobností jsou různorodé pohledem na věc, generací i temperamentem, jednotné tím,

že žijí nebo dlouho žili v Praze 6. V sousedství tu tedy překvapivě vedle sebe najdete ústavní soudkyni Ivanu Janů nebo herečku Jiřinu Švorcovou, filozofa a chartistu Daniela Kroupu nebo lékaře a sportovce Lukáše Pollerta. Člena zastupitelstva za KSČM Stanislava Hejduka nebo pamětnický portrét známého arcipata břevnovského kláštera Jana Anastáze Opaska. Vladimíra Mertu, Jiřího Suchého... „Výstava nesoudí, pouze nabízí historické náměty k zamyšlení,“ doplňuje radní Kejrtová.

Chystaná výstava je podepřena odbornými texty například o sídle II. správy Sboru národní bezpečnosti v Thákurově ulici. Vystaven bude i málo známý plánec na obranu tohoto sídla StB v případě napadení.

Dobové plakáty tučným písmem připomenou, že je tomu opravdu už dvacet let, co se naše společnost vydala po osvědčené a nelehké cestě demokracie.

Přijďte se podívat. Výstava trvá do 27. listopadu.



foto: soukromá sbírka Pavel Žáček

## Nová Galerie Národní technické knihovny zve na scénografii

Jedenáct vizuálně nejpřitažlivějších divadelních projektů z posledních patnácti let si mohou prohlédnout návštěvníci nové Galerie v Národní technické knihovně v Dejvicích.

Na výstavě Proломit prostor, která je přístupná pro každého, aniž by byl v knihovně registrován, jsou k vidění fotografie, pohyblivé instalace, video-projekce, skici nebo zvukové záznamy z několika legendárních představení. Za všechny jmenujme inscenaci Racek

z Divadla Na Zábřadlích, Krásku a zvíře z Národního divadla, kterou připravili bratři Formanovi, nebo nezapomenutelnou Sestru Úzkost na texty Jana Čepa. Ta měla v roce 1995 v režii J. A. Pitínského premiéru v Dejvickém divadle.

Výstava Proломit prostor je přístupná do 14. listopadu, od pondělí do soboty od 10 do 18 hodin. Podrobné informace jsou k dispozici na [www.divadlo.cz/prolomitprostor](http://www.divadlo.cz/prolomitprostor).



## Výstava německé malířky Sigrid Engelbrecht z partnerského města Bayreuthu

Výstava Obrázky 2004-2009 je přístupná v prostorách Národní technické knihovny od 4. do 17. listopadu.

„Cesty vznikají tak, že po nich kráčíme.“ Citát Franze Kafky je mottem Sigrid Engelbrecht. Je volně tvořící diplomovanou designérkou a malířkou, vedoucí seminářů i autorkou a komunální političkou. Jako malířka od roku 1989 zorganizovala více než 20 samostatných výstav v Německu, ve Francii a v Rakousku s povětšinou abstraktními pracemi s výrazným barevným řešením.

Výstava představuje díla z období let 2004 až 2009, ve kterých se vyrovnávala se svým nádorovým onemocněním. Do svých obrazů vkládá své pocity, sny, přání a naděje, pracuje převážně intuitivně.

Je rovněž autorkou pěti populárně naučných knih na různá témata v oblasti rozvoje osobnosti, vydaných renomovanými vydavatelstvími v Německu a ve Švýcarsku. Zvláštní pozornost věnuje tématickým oblastem kreativity, zvládnutí stresu, zacházení s krizemi a tajemství umění života.



## JUBILEA

60 let společného života  
Marie a Jiří Podlešákovi  
Květoslava a František Bartošovi  
50 let společného života  
Jindřiška a Josef Šolcovi

## Šestka

11/09, 4. listopadu 2009  
Noviny Městské části Praha 6

YDAVATEL / ŠÉFREDAKTOR:  
Jaroslav Bachora, IČO: 16884884  
Sídlo:  
Nám. Svobody 728/1, 160 00 Praha 6  
Tel.: 603 522 544  
E-mail: [bachora@volny.cz](mailto:bachora@volny.cz)  
Osobní návštěvy možné  
jen po telefonické dohodě.

REDAKCE:  
Kateřina Maršálová  
Tel.: 604 275 759  
E-mail: [info@novinysestka.cz](mailto:info@novinysestka.cz)

INZERCE:  
Tel.: 603 522 544  
E-mail: [bachora@volny.cz](mailto:bachora@volny.cz)

DISTRIBUCE:  
Tel.: 603 522 544  
E-mail: [bachora@volny.cz](mailto:bachora@volny.cz)

Nepodepsané texty jsou redakční.  
Vychází 11x ročně

MK ČR 13180

# Pronájem nebytových prostor v Praze 6

Vlastník obchodně-administrativního centra DELTA, Žukovského ulice, Praha 6 nabízí k pronájmu nově zrekonstruované, moderní prostory o výměrách od 25 m<sup>2</sup> až do cca 5500 m<sup>2</sup>.

- kancelářské a obchodní prostory
- prostory pro ordinace lékařů

**Cena pronájmu již od 2.500 Kč/m<sup>2</sup>/rok bez DPH**

**V případě zájmu o více m<sup>2</sup> nabízíme garážová stání přímo v objektu.**

- Objekt je velmi dobře dostupný MHD. Tramvaj linky č. 26 a 20, autobus linky č. 218, 225, 108 a 179. Zastávka autobusu je přímo před objektem.
- Budova je vzdálena cca 800 m od ulice Evropské a 5 km od letiště Ruzyně.
- Výhledově se plánuje výstavba nové stanice metra a rychlodráhy.
- V budově je již umístěna Česká pošta, Informační kancelář Městské části Prahy 6, služebna Městské Policie, BILLA, lékárna, veterinární klinika, cukrárna, řeznictví, drogerie, prodejna textilu, obuvi, prodejna oční optiky a ordinace lékařů – praktický, dětský, stomatolog, oční, gynekolog.

**kontakt tel.: 602 377 667**

**e-mail: [turecek@amadeus-real.cz](mailto:turecek@amadeus-real.cz)**

