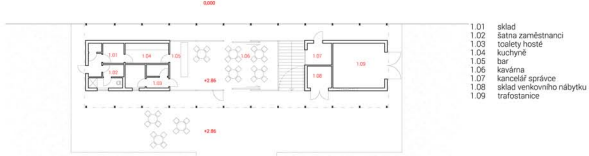


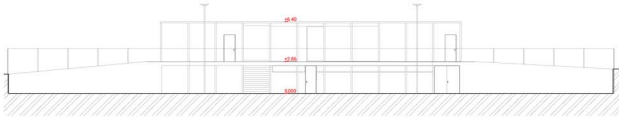
1PP 1:200



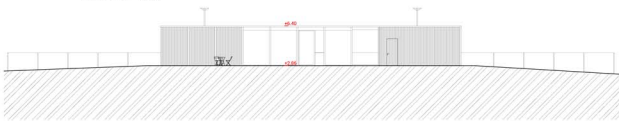
1NP 1:200



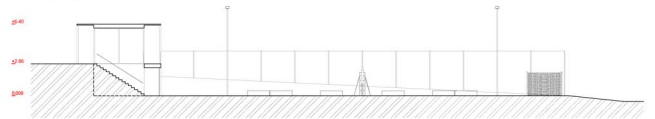
Pohled severní 1:200



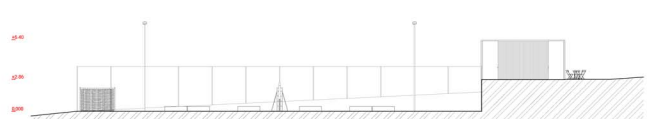
Pohled jižní 1:200



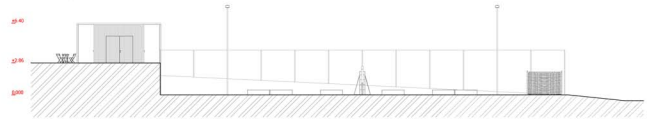
Rez příčný



Pohled západní 1:200



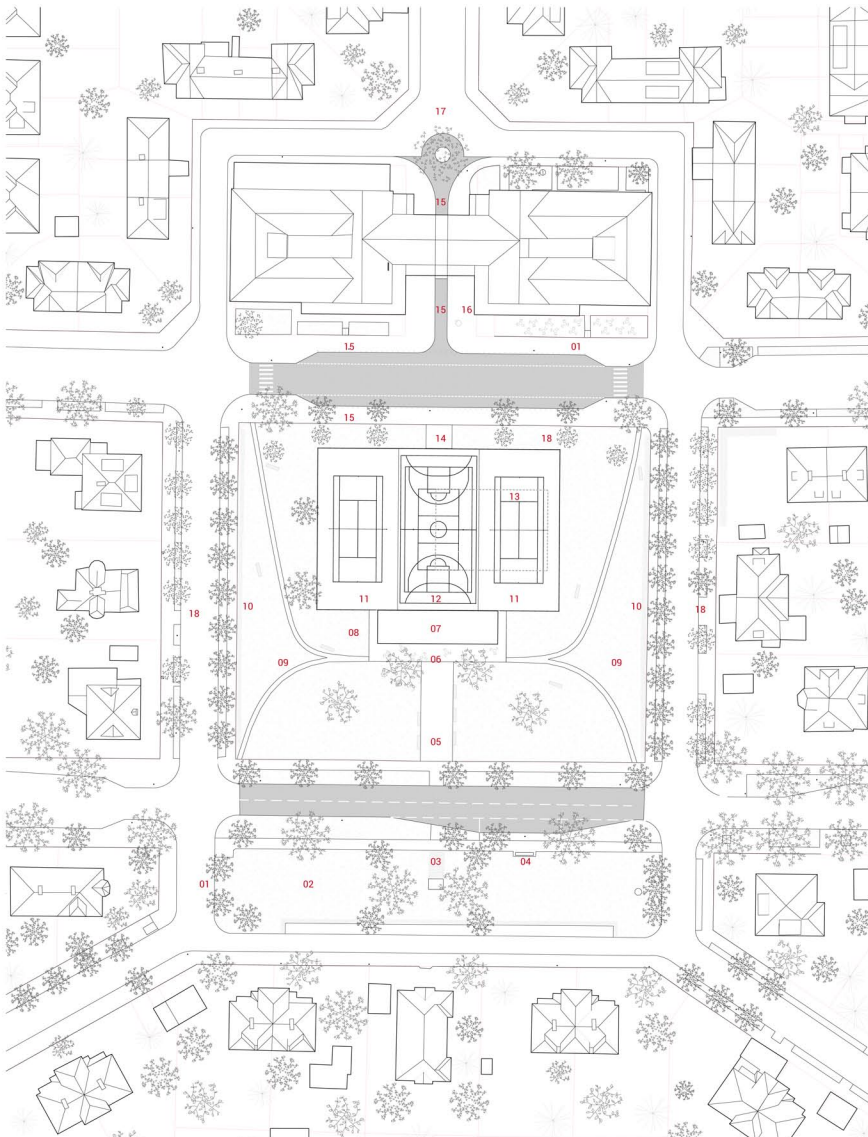
Pohled východní 1:200



Popis řešení objektu tenisového klubu

Nový objekt tenisového klubu je usazen na osu náměstí. Oproti stávajícímu stavu je ovšem, z pohledu od ulice Na Orechovce, až za kurtu. Objekt i kurt se nachází v území sloužící pro umístění stávek a zařízení pro sport a tělovýchovu (ST). Jedná se o jednodouchou dvouduplažní hmotu, s jedním podzemním a jedním nadzemním podlažím. Díky sklonu a zářezu do terénu je ze severu objekt dvouduplažní, z jihu jen jednoduplažní. Architektonický jst o prostý kvádr o hloubce traktu 7,5 m, s plochou střešou, který je po obvodě vymezen sloupky, střeška je zde bez přesahu. Vnitřní hmoty jednotlivých provozů jsou více "zapuštěny" do hlavního objemu, mají hloubku traktu 4,5 m, čímž vzniká po obou stranách (v nadzemní části) jakási loubí, krytý prostor, popíjka mezi interiérem a exteriérem. Obsud lze na jedné straně sledovat dramatické boje o každý míč, na druhé straně ději valící souty. Sloupky jsou ocelové, spodní podlaží má obvodové stěny monolitické, příčky zděné. Horní patro je dřevostavbou s dřevěným opláštěním vnějšími lalci. Prostor restaurace (část pro hosty) je celoprostorový do tří stran. Střeška spočívá na vnějších ocelových sloupcích, ale je také částečně podopřena konstrukcemi "vnitřními" objemy. V přízemí je na očištku směrem ke kurtům osazeno ocelové zábradlí, ve spodní části je před očištkou ochranná síť jako součást celého bezpečnostního řešení. To je tvořeno ocelovými, 4 m vysokými sloupky, na které je uchytena ocelová výška, napří z železobetonu. Součástí opláštění bude osvětlení.

Provozní je stavba členěná dle podlaží na suterén se zázemím klubu, šatnami, wc a skládem, a přízemí s provozem restaurace, zázemím správy a prostorem pro trafostanice. Obě podlaží jsou propojena širokým jednodemenným schodištěm, které klub zároveň spojuje s horní, parkovou částí náměstí. Zásobování a servis bude k budově přicházet od ulice Cukrovnická, chodácké kolem objektu bude rovněž po zpevněné ploše. Návštěvníci restaurace a příležitostní sportovci budou k objektu rovněž přicházet z jihu, případně ze strany po parkových cestkách z ulice Východní, resp. Západní. Členové klubu budou mít navíc možnost vjezdu ze severu, branou od ulice Na Orechovce. Při jižní fasádě je na zpevněné ploše počítáno s umístěním venkovního sezení formou menších stolků se židlemi, což vzhledem k blízkosti dětských atrakcí ocení zejména rodiče. Navrh také počítá s tím, že celý areál bude příležitostně otevřen široké veřejnosti. Při otevření všech bran na oze stavby se komplex stává otevřeným, lidé se mohou přemýšlet pohybovat, po schodišti skrz objekt, mezi spodní a horní částí náměstí. Oddělení jednotlivých kurtů je navrženo tak, aby bylo možno celou sportovní plochu spojit do jedné (kružítko, fotbal, apod.).



Situace - provozní vztahy 1:500

1. podzemní kontejnery na tříděný odpad
2. živý plot - oddělení parkujících aut - současné vytváří pozadí pro památník
3. zpevněná památník kamenými deskami v trávě
4. stávající zastávka MHD
5. rozšíření přístupové cesty k objektu kavárny a šaten, prostor doplněn lavičkami
6. přednostnost kavárny - venkovní sezení s dětskými herními prvky
7. objekt kavárny a šaten
8. zásobování kavárny
9. parková úprava zelené plochy - mlátové cesty doplněné lavičkami
10. stávající živý plot, výška snižena na 1,2m pro zvýšení přehlednosti prostoru
11. tenisový kurt 18x36m
12. multifunkční hřiště 20x26m
13. ledová plocha 25x18m
14. mlátová cesta, napojení na komunikace v případě veřejných akcí
15. sloupky oddělují základěnou vozovku a pochůzky plochy ve stejné úrovni
16. kašna - vodní prvek
17. nový strom v dláždě dle původní koncepce z počátku minulého století
18. doplněné aleje stromů dle druhové skladby původních stromů

